



Fig. 1. Kirken set fra syd. KdeFL fot. 1986. - *The church seen from the south.*

VITVED KIRKE

HJELMSLEV HERRED

Ring kloster havde siden slutningen af 1200rne¹ gods i Vitved, og omstændighederne taler for, at klosteret i middelalderen tillige ejede kirken.² 1666³ tilhørte kirken kongen, der 1690⁴ afhændede den til børn og arvinger efter geheimeråd Christen Jørgensen Skeel. Året efter solgte Jørgen Christensen Skeel til Sostrup kirken til Århusborgmesteren Mikkel Mikkelsen Malling.⁵ Herefter har kirken samme ejerhistorie som Fruering kirke (s. 2975) (jfr. dåbsfad), indtil den 1767⁶ ved auktionen over det skanderborgske rytterdistrikts gods og kirker erhvervedes af Øllegaard Christence Rodsteen Sehested, der 1765 ved testamentarisk bestemmelse havde fået overdraget hovedgården Kanne (i Hvilsted sogn, Hads herred. Fra 1768 kaldet

Rantzausgave). Hun ægtede 1767 den senere stiftamtmand og geheimekonferensråd Ditlev von Pentz,⁷ der 1774, efter en forudgående pantsættelse, solgte kirken til kammerråd Peder Herschend.⁸ Han oprettede 1788 slægtshuset Herschendsgave (i Fruering sogn), hvori Vitved kirke indlemmedes 1795⁹ og forblev, indtil den overgik til selveje 1. april 1918.

I hvert fald siden slutningen af 1500rne¹⁰ har Vitved været *anneks* til Fruering.

Kirken ligger på en højning syd for Stilling-Solbjerg sø, hvor det kuperede landskab er dannet i store, rolige former. Bygningen er rejst på en



Fig. 2. Kirken set fra sydvest. Aage Roussell fot. 1950. - *The church seen from the south-west.*

sydvendt skråning, hvis top ligger nord for kirkegården. Landsbyens gårde og huse fordeler sig i grupper langs den bugtede hovedgade, hvor kirken og nogle gårde skyder sig ud mod øst i den nordlige del af den centrale gruppe. I dag svarer bebyggelsens udstrækning og fordeling i store træk til situationen ved udskiftningen 1779 (fig. 29), og kirken er fortsat en væsentlig faktor i landskabet, når man nærmer sig Vitved fra syd eller øst.

Kirkegården, der ikke er udvidet,¹¹ hegnes med græskronet markstensdige, der på sydsiden, på grund af terrænfaldet, fungerer som støttemur. Da »kirkegårdsmuren« i 1610erne¹² nævnes første gang, var det i anledning af nedfaldne strækninger, der blev lagt op igen. 1803¹³ var den i god stand, men 1840 konstaterede synet, at diget enkelte steder var skredet ned. Reparationer gennemførtes i 1840erne og 1850erne,¹⁴ og 1879¹⁵ meldes om en fuldstændig omsætning og fornyelse.

Der er tre *indgange*: Porte i øst og vest samt en låge i syd, alle med galvaniserede jernfløje med snoede tremmer, ophængt på granitstolper; tidligere var fløjene træstakitter. Indgangene nævnes tidligst 1615,¹² da man anskaffede et hængsel til porten, og 1619, da †*ristene* blev »lavet« og to låger forfærdiget.¹² 1683-84¹⁶ leveredes en port og to nye låger. Et syn 1725¹³ erklærede, at portens og lågernes tømmer burde fornyes, da det var råddent. Samtidig med en istandsættelse af kirken 1840 anskaffedes en ny port. Østre låge nævnes 1834,¹⁴ men ikke i synsprotokollens beskrivelse 1862.

Et hvidkalket, teglhængt *ligkapel* fra 1923 er 1961-62, ved H. P. Nielsen, Odder, udvidet med toilet samt material- og fyrrum. †Kalkkule ved hovedindgangen nævnes 1862.¹⁵

Langs kirkegårdens nordside og ved de tilstødende strækninger i øst og vest vokser kastanie og ask; syd for kirken står et par birketræer. 1828¹⁷ ønskede synet en gang omkring kirken,



Fig. 3. Kirken set fra sydøst. Foto omkring 1910 i Kgl. Bibl. - *The church seen from the south-east.*

og 1861 blev arealet planeret, »anlagt med gange og besået med græsfrø«. Der var tre gange, som 1862 karakteriseredes som alleer af ahorn og poppel, mens gangen omkring kirken var kanted med liguster. »I hver af de fire hjørner var der plantet busketter af træer og blomstrende buske«. 1894¹⁴ ønskede synet de dårligste af sydsidens popler og et par asketræer afløst af løn, elm, røn eller kastanie. Træerne langs midtgangen (jfr. fig. 3) blev fældet 1921.¹⁵ Nord for kirken er 1981, ved Hans Jørgen Nielsen, Skanderborg, anlagt urnegrave.

Det brolagte *fortov* omkring kirken er måske identisk med det, der blev lagt 1906.¹⁵

BYGNING

Kirkens kerne er kor og skib fra sidste halvdel af 1100rne, hvortil i senmiddelalderen er føjet et tårn og foran syddøren rejst et våbenhus. Muligvis omkring år 1700 er tårnets øvre stokværk

revet ned, og 1745 blev tagrytteren sat op over vestgavlen. Orienteringen har nogen afvigelse mod nord.¹⁸

Den oprindelige kirke er uden bygningsmæssige ejendommeligheder, men bemærkelsesværdig ved adskillige, fornemme granitrelieffer. Koret er kvadratisk med en indre diagonal, der svarer til skibets indvendige bredde. Skibets længde forholder sig til bredden som 1 til 3. Den nedenfor omtalte granitdekoration har træk fælles med relieffer og ornamentik på andre kirker i stiftet, navnlig Hasle (s. 1498f). Hertil bemærker man, at i denne kirke holder skibet indvendig samme mål som i Vitved, mens koret i Hasle afviger ved sin større længde.

Byggematerialet i de 120 cm svære mure er udvendig *granitkvadre* på skråkantsokkel, indvendig marksten. På sydsiden, hvor skråkanten er svagt hulet, er korets nederste skifte 79 cm højt, skibets 54; der er altså ikke forbandt mellem de to bygningsafsnit. Det er derimod til-

fældet på nordsiden, hvor skiftegangshøjderne desuden er lavere. Ved syn 1725¹³ nævnes, at østgavlens sten var sat i lermørtel.

Af *portalerne* er nordre tilmuret, søndre i brug. Norddøren, der er 112 cm bred, aflæses på facaden, hvor siderne udgøres af almindelige kvadre, mens øvre del er ødelagt af et senere vindue; det nedennævnte tympanon kan have haft sin plads her. Søndre indgang, hvis tærskelsten udgøres af den gennemløbende sokkel, er i facaden rektangulær, 215 cm høj og 113 cm bred med en 155 cm lang overligger. Begge dørhullets hjørner er udformet som halvstave på en enkel fod, men ellers er de to sider forskellige. Den østre er glathugget og opbygget af facade-murens normale (hjørne)kvadre, mens den vestre består af en stor, 170 cm høj og en mindre, 44 cm høj granitblok, der begge udmærker sig ved en glimrende dekoration i ret kraftigt relief (fig. 7). Begge blokke er udført på den teknisk krævende måde, at dørfløjens anslagsfals, der springer seks cm frem for sidefladen, er hugget i ét med stenene; Uldall karakteriserede fænomenet som ejendommeligt. I hvert fald er det usædvanligt og findes ikke engang på dørhullets modsatte side.

Særlig rigt dekoreret er vestsidens store *karmsten*¹⁹ (fig. 7), der på sin 57 cm brede facadeside smykkes med to lodrette ranker over en løve og desuden har en lodret ranke på siden i døråbningen. Dyret, der anatomisk ikke adskiller sig fra en hovedpart af periodens granitløver, står med front mod indgangen og sætter den ene forpote op i mod stenens hjørnestav. Dyret dre-

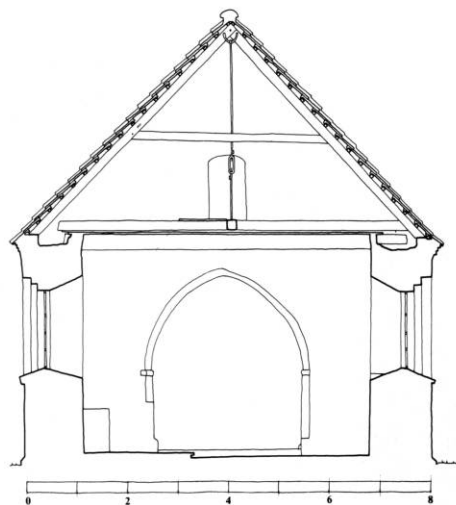


Fig. 5. Tværsnit i skibet, set mod øst 1:150. Målt af Søren Gottfred Petersen 1987 og tegnet af KdeFL 1988. - *Cross-section of the nave to the east.*

jer hovedet bagud, og den ene ranke skyder op af flaben. Halen, der snor sig bag om kroppen, ender i en flot bladdusk, der danner støtte for den anden ranke. Denne sidstnævnte ranke er ikke uden slægtskab dels med den på blokkens anden side, dels med den på det nedenfor omtalte kragbånd, der sidder indmuret i kirkens sydvestre hjørne. Hvad motiv angår, adskiller disse tre ranker sig fra den, der udgår af dyrets mund. Denne (fig. 8) er en bølget stængel, hvis bugtninger udfyldes med halvrossetformede blade, mens der vokser stilke med drueklaser frem fra hjørnerne mellem blade og stængel. Ved foden forbinder denne vinranke sig med dyrets haledusk, og i toppen udgår et par spiralformede oprulninger.

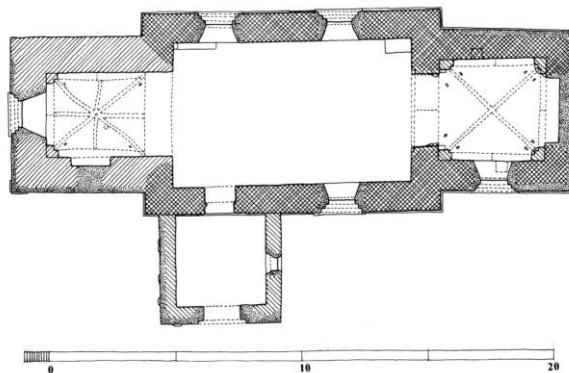


Fig. 4. Grundplan 1:300. Målt af Søren Gottfred Petersen 1987 og tegnet af KdeFL 1988. - *Ground-plan.*



Fig. 6. Tympanon indmuret over våbenhusdøren (s. 3021). KdeFL fot. 1986. - *Tympanum*.

I bogmaleri og i anden dekoration med mere lethåndterlige materialer er vinranken et udbredt ornament, men inden for granitskulpturen er eksemplaret i Vitved, med Mackeprangs udtryk, et absolut unikum. Dette gælder den fortrinlige tegning og udførelsen. Ranken, der spirer frem af løvens mund, ligesom ved det lignende motiv i Hasle, må være en fremstilling af Kristus som den sande vinstok.²⁰ På skibets plane sydfacade træder portalen frem ved sine relieffer; døren markeres som indgang ved de to hjørnestave, og den bevogtes og beskyttes af Kristus selv.

Mens vingrenen angiver et udenlandsk tema, er kirkens tre andre, ovenfor nævnte ormeslyngs- eller akantusranker overvejende af hjemlig herkomst. Kun mindre variationer adskiller indbyrdes de tre rankeslyng, der udgøres af mer eller mindre sammenhængende ottetals-tegninger. Mange af bugtningerne ender i eller udsender udløbere, der afsluttes oprullet og indgår fint og udfyldende i kompositionerne.

Dekorationen på sydportalens øvre karmsten er en løve (fig. 7), der inden for billedfeltets ramme har forpoterne i livlig bevægelse og tilsyneladende springer frem mod døråbningen. Den ene pote bryder endda rammen. Dyret vender hovedet tilbage mod den store, palmetformede dusk, hvormed halen afsluttes efter at være ført mel-

lem bagbenene og igennem kroppen²¹ (jfr. løverne på den nedennævnte kvader, der sidder indmuret i kirkens sydvestre hjørne).

Et stort *tympanon*²² (83x185 cm, fig. 6) af gulgrå granit, der nu er placeret over våbenhusdøren, har antagelig siddet over nordportalen. Stenen er smykket med en Korsfæstelsesscene i et relativt lavt relief, der bl.a. minder om de to tympana i Stilling (s. 2946). Også ved scenens kombination med en arkaderække, hvis rundbuer underordner sig tympanets krumning, viser relieffet samhørighed med bl.a. de nævnte. I midten fremstilles Kristus på et kors af brede planker, hvis lodrette stamme indtager feltets fulde højde. Kristus har lændeklæde med indristede folder og en glorie, der ovenfra berøres af Guds velsignende hånd.²³ Korset, der er relieffets dominans, flankeres af Maria og Johannes, stående i tilbedende stillinger i hver sit af arkadens fag. Johannes, der tydeligt løfter sin højre hånd mod Kristus, har glorie, Maria har en huelignende genstand på hovedet, og begge, der vender front mod feltets midte, bærer kappe og kjortel, hvis folder tegnes med indristninger. Marias kjole er lang og opdeles ved vandrette bånd. I arkaderækkens yderste fag er der bag Maria en løve med stor, tredelt haledusk og bag Johannes en fugl. Begge dyr gør reverens over for midtsenen: Løven løfter sin ene forpote,

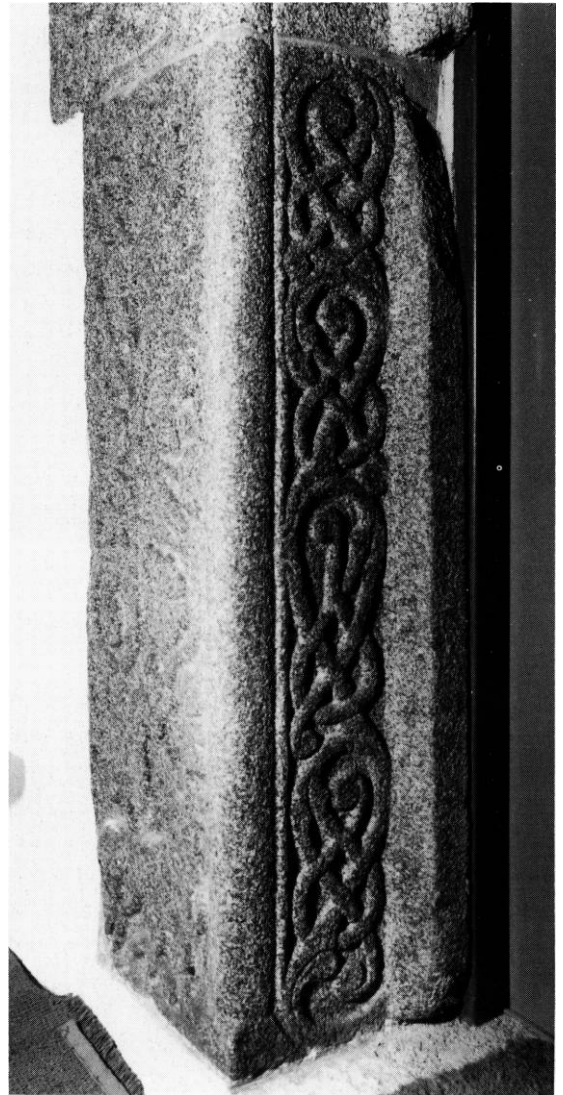


Fig. 7. Sydportalens vestre karmsten. Sydsiden. Erik Moltke fot. 1946. Østsiden. Poul Pedersen fot. 1970. (s. 3020) - *The western casing stones of the south door.*

fuglen, der snarere er en ørn end en due, hæver den ene fod og basker med vingerne.

Tre af arkaderækkens fire søjler har kannelurer, og de to midterste, der i kombination med korsets arme strukturerer det centrale felt, er yderligere fremhævet ved relativt store baser. Den ene af disse ligner et stiliseret hjerg, den anden kan minde om en fodplade på ben, men måske har man blot tænkt på en base med svære hjørnemarkeringer (jfr. s. 342, fig. 173,1). Over hver af disse søjlers enkle kapitæl skyder et tre-

blad op, uddyber søjlernes symbolværdi og udfylder sviklen over arkadebuerne. Videre registreres i det brede midtfelt, under hver af korsets arme, en træliggende vækst med krone af tre stiliserede blade. De to planter, der kan lede tanken hen på Stillings søndre tympanon (s. 2946), dækker reliefbunden, men peger utvivlsomt til lige hen på de to livstræer, som Johannes omtaler i Åbenbaringen.

Langs hjørnet med undersiden er tympanet forsynet med en 115 cm lang tovstav, således at

Fig. 8. Den store karmsten i sydportalens vestside. Øvre og nedre del af sydsiden (s. 3020). Poul Pedersen fot. 1970. - *The large casing stone on the west side of the south door. Upper and lower section of the south side.*

relieffets flade ramme på hver side optager stens yderste 35 cm. Tovstavsens længde svarer dels til afstanden mellem de to ydre søjler i relieffets arkaderække, dels til norddørens bredde. I overensstemmelse med den gængse opfattelse er det mest nærliggende at henføre tympanet til Vitved kirke selv,²⁴ og dets plads må da have været over nordre indgang. Udover topfeltets budskab om evangeliets kerne har kvindedøren kunstnerisk været interessant ved sine enkle, udekorerede sider, hvorover spændte det meget

Fig. 9. Den store karmsten i sydportalens vestside. Udsnit af østsiden (s. 3021). Poul Pedersen fot. 1982. - *The large casing stone on the west side of the south door. Detail of the east side.*





Fig. 10. Reliefkvadre indmuret i kirkens sydvestre hjørne. Vestsiden (s. 3024). KdeFL fot. 1988. - *Carved ashlar's included in the south-west corner of the church. West.*

brede tympanon. Samspelet mellem relieffets søjler og døråbningens hjørner må have givet kompositionen en vis fasthed.

Da Uldall 1885 besøgte kirken, lå tympanonblokken ved våbenhuset med »de yderste hjørner ind under muren«;²⁵ tre år efter blev den indsat på sin nuværende plads.

Til kirkens bemærkelsesværdige samling af *dekorerede granitkvadre* hører desuden tre sten, der sekundært er indmuret i tårnafsnittet (fig. 10-12). Det drejer sig om to *krægbånd* og en *hjørnekvader*.

Det ene *krægbånd* (fig. 10 og s. 2880, fig. V), der er rødbrunt, 31 cm højt og 112 cm langt, sidder i bygningens sydvestre hjørne og smykkes på langsiden, over skråfas, med rankeslyng, der ovenfor har været omtalt i sammenhæng med sydportalens ene karmsten. *Krægbåndets* 45 cm lange kortsider udmærker sig ved et beslægtet, dobbeltsymmetrisk ornament (fig. 12),

hvor et liggende ottetal er kombineret med to vandrette, i hinanden indflettede bølgebånd, der samtidig danner vandrette rammevulster.

Det andet *krægbånd* (s. 2880, fig. V) er anbragt i sydturen, hvor en af puds og kalk delvis dækket flade, 55 cm bred og mindst 11 cm høj, indeholder de tætlagte, også i oprindelig stilling utvivlsomt vandrette hulstave, som er karakteristisk for decorationen på en række af omegnens kirker (jfr. f.eks. Stilling, s. 2946).

Med de nederste kanter skjult af det nuværende jordsmon er i samme sydvestre hjørne som sokkelsten indmuret en 56 cm høj, blågrå *hjørnekvader*, der på hver af de to synlige sider smykkes med en løve. Dyret på stenens sydvendte, 64 cm lange side står på en bundvulst, mens den vestvendte, 44 cm lange side ingen ramme har. Løven på denne side har kroppen anbragt lodret og er fremstillet i rolig gang; den førstnævnte løve vender sit hoved bagud og løfter den ene forpote. Begge dyr, hvis manker er



Fig. 11. Reliefkvadre indmuret i kirkens sydvestre hjørne (s. 3024). NE fot. 1984. - *Carved ashlar's included in the south-west corner of the church.*



Fig. 12. Reliefkvadre indmuret i kirkens sydvestre hjørne. Sydsiden (s. 3024). Poul Pedersen fot. 1982. - Carved ashlars included in the south-west corner of the church. South.

angivet med indristninger, og hvis kraftige hale-duske er henholdsvis en palmet og en vifte af skællagte blade, er tydeligvis beslægtet med dyrene på sydportalen, navnlig det øvre.

Mellem på den ene side sydvesthjørnets kragbånd og løvekvader og på den anden side syddørens karmsten er der så nært stilistisk, motivisk og huggeteknisk slægtskab, at alle fire granitblokke må være udgået fra samme værksted. Der er desuden så mange væsentlige træk, som genfindes på de allerede nævnte relieffer på Hasle kirke, at Vitvedstenene må tilhøre samme gruppe, hvor de dog udtrykker en større håndværksmæssig færdighed.

Sandsynligvis har de to kvadre i Vitved kirkes sydvestre hjørne, også før deres nuværende anbringelse, haft plads i kirken. Man kan bemærke, at længden af det store kragbånd netop svarer til tykkelsen af skibets østmur, hvorfor i hvert fald denne sten kan formodes at have sid-

det som vederlag i (den oprindelige) koråbning. De to andre blokke kan også have haft plads i triumfbuen, da bygmesteren, som syddøren godtgør, ikke synes at have lagt overdreven vægt på symmetrisk komposition. Dørens særlige disposition kunne dog skyldes pengemangel.

Af oprindelige *vinduer* ses ingen spor i murene; kun henligger der på kirkegården den øvre halvdel af en 90 cm lang, rektangulær overligger, som ifølge Uldall hidrører fra korets øst-vindue.

Indvendig har triumfbuen som nævnt været smallere end den nuværende, og sandsynligvis har de ovenfor omtalte, dekorerede granitkvadre, der sidder indmuret i kirkens sydvestre hjørne, haft deres plads i den oprindelige koråbning. I begge korets langvægge er en rektangulær *niche*: Den i nord er 33 cm høj med bunden 83 cm over det nuværende gulv; de tilsvarende mål for den søndre niche er 42 og 63 cm. Nogle granitkvadre, der ved den vestre ende af skibets nordvæg rager en halv snes centimeter op over det nuværende gulv, kan være rester af en *†muret vægbænk*.

Ændringer og tilføjelser. Fra slutningen af 1400erne og ind i det følgende århundrede blev kirken genstand for en *ombygning*, der på væsentlige punkter ændrede dens udseende, og som utvivlsomt tillige er udtryk for en ændret liturgi. De betydeligste forandringer har bestået i indbygning af hvælv i koret, hvor samtidig triumfbuen blev udvidet, samt tilføjelse af et tårn ved vestgavlen og et våbenhus foran syddøren. Udvidelsen af koråbningen hører sammen med hvælvarbejdet i koret, og eftersom kvadre, der antages at have siddet i den oprindelige triumfbue, har fundet anvendelse i tårnet (jfr. ovenfor), må dettes opførelse være foregået senere end korets modernisering; den indbyrdes rækkefølge af tårn- og våbenhusbyggeriet kan derimod næppe fastslås.

I koret blev træloftet afløst af et ret kuplet halvstenshvælv, der på sædvanlig måde bæres af falsede hjørnepiller, hvorfra de spidse skjoldbuer og de retkantede halvstensribber udgår. I vest mangler skjoldbuen, og det fremgår af for-

holdet mellem hjørnepillerne her og triumfbuen, at dennes ombygning må have fundet sted, mens hvælvarbejdet stod på. Da stikket i den udvidede, spidsbuede koråbning blev muret, var det forsynet med forlæg for hvælvets vestre kappe. Mod sædvane er vederlag ikke markeret på pillerne, mens det er angivet med et rundet skifte på triumfbuens vanger. Her går det ind i den halvstensfals, som accentuerer åbningen mod skibet.

† *Tårn og tagryttere.* Ved skibets vestgavl står underdelen af et tårn, bygget af munkesten i munkeforbandt med bagmure næsten udelukkende af marksten. Sydfacaden er helt fornyet i små sten, mens oprindeligt murværk er bevaret mod nord og forneden på vestsiden. I det sydvestre hjørne indgår de ovenfor omtalte, dekorede kvadre. Tårnunderdelen er smallere end skibet og har tag fælles med dette.

Det relativt lille tårnrum åbner sig mod kirkens indre med en nærmest rundbuet arkade, hvis vanger flugter med rummets langvægge. Oprindeligt har der været direkte adgang udefra, ad en fladbuet, nu tilmuret dør i sydsiden, hvor den indvendig skimtes i en fladbuet niche; udvendig ses dørhullet ikke på grund af facade-murens fornyelse.

Tårnrummet overdækkes med et ottedelt halvstenshvælv, der for så vidt er ejendommeligt ved at hvile på skjoldbuer og i vest på murede hjørnepiller. Som bæring i øst fungerer oversiden af tårnarkadens stik. Herved er der på planen opstået en utvivlsomt utilsigtet spejling af situationen i koret. Hvælvets type og enkeltheder i planudformingen kan minde om f.eks. Halling (s. 2797), men hvælvets i Vitved er øjensynlig udført som en selvstændig, måske senere etape. Et sekundært klokkerebshul registreres i den østre af sydsidens kapper.

Det er ikke utænkeligt, at tårnrummet fra begyndelsen i vest har haft et vindue, som imidlertid er udvidet og omdannet 1732 og senere (jfr. nedenfor).

Tårnet omtales første gang 1616¹² i anledning af en større reparation. To murere fra Århus med deres svende var indkvarteret i 28 døgn og opmurede »tårnet fra jorden op på den søndre

og østre side, som aldeles var forfalden«. Foruden to bjælker og en del stangjern til ankre medgik til arbejdet et par tusinde, nyindkøbte mursten. Ved en samtidig istandsættelse af alle kirkens tage brugtes 500 tagsten.

Inventariet for 1681-82 anfører blot, at klokken hænger i tårnet, og en post på regnskabet for det foregåede år¹⁶ drejer sig om tagsten på tårnets søndre side.

Da kirken ved reorganiseringen af det skanderborgske rytterdistrikt 1724 (gen)erhvervedes af kronen, blev den året efter underkastet et grundigt syn.¹³ Hvad tårnet angik, beskrev man syd- og vestsiderne som meget forfaldne og tilføjede, at »muren, hvori klokkeværket er indmuret i ler, i stedet for i kalk, er brøstfældig ... da leret er blevet skyllet ud af regnen«. Det er vanskeligt at danne sig et billede af situationen. Man får imidlertid det indtryk, som bestyrkes af en lignende omtale 1732,²⁶ at på et tidspunkt før rytterdistriktet overtog kirken, var tårnets øvre stokværk helt eller delvis revet ned. Som nødløsning var klokken på en eller anden måde blevet hængt op i noget murværk, hvori synes at have indgået dele af etagen over tårnrummet. Samtidig har der også eksisteret en tømmerkonstruktion i forbindelse med det, der i kilderne stadig kaldes tårnet.

Ved en reparation 1732,²⁶ der gennemførtes af murmestrene Thor Jonsen og Hans Pedersen fra Skanderborg, var der tale om at lave nyt tømmerværk til klokkens ophængning, men man henskød spørgsmålet til kirkesessionens afgørelse. Først 1744-45²⁷ skete der noget, idet muremester Lars Nielsen fra Mesing og tømmer Niels Skov fra Skanderborg udførte »det nye klokketårn med tre glamhuller udi og tagstensdække over«. Det nye »klokkeværk skulle ej være af forrige facon«. Det ser ud til, at kirkens nuværende, lille tagrytter blev opsat ved denne lejlighed, da også den store, murede bue, hvorpå dens østside hviler, blev (ny)muret. Til buen og tårnet medgik 4000 nyindkøbte flensborgsten. Tagrytteren, der 1840¹⁴ benævnes klokkehuset, blev dette år helt ombygget af nyt tømmerværk og mursten; senest er den istandsat 1971 ved arkitekterne Inger og Johannes Exner. Et par år



Fig. 13. Indre, set mod øst. Fot. o. 1910 i Kgl. Bibl. - *Interior to the east.*

efter blev bindingsværket tjæret (jfr. desuden nedenfor).

Våbenhuset er i sin kerne senmiddelalderligt, men i tidens løb repareret og skalmuret i betragteligt omfang. Et par steder mod syd og vest ses markstenssylden træde frem. Østfacaden, der er den mindst ændrede, er af munkesten og afsluttes med en båndblending på sin søndre halvdel; bagmurene er af marksten. Bygningen nævnes tidligst 1687-88,¹⁶ og siden omtales reparationer gentagne gange, hvoraf navnlig en 1840¹⁴ ser ud til at have været omfattende; antagelig er falsgesimsen udført ved denne lejlighed. 1888 blev tympanet (s. 3021) indsat i sydgavlen, hvor døren på samme tid ændredes og forhøjedes. Vinduet, der i sin nuværende form vist går tilbage til 1870, havde tidligere trækarm og er formentlig en udvidelse af en oprindelig lysglug, der indvendig har siddet i en fladbuget niche. 1862 nævnes en *†muret bæk*, der antagelig

fjernedes ved rummets istandsættelse i 1880'erne, da loftet fornyedes, en bæk anskaffedes og reliefferne ved sydportalen blev rensede for kalk.¹⁵

Vedligeholdelse efter reformation. Brøstfældigheder og reparationer vedrørende tårn og våbenhus er omtalt ovenfor. Hvad den øvrige bygning angår, synes den siden den første omtale 1715¹³ kun at have haft behov for almindelig vedligeholdelse. Efter indlemmelsen i rytterdistriktet blev som nævnt tagene sat i stand. 1759-60²⁷ blev de »vinkelhugne kampesten« i korets sydmur sat om. Synet 1803¹³ karakteriserede kirken som »anstændig og brugbar« og murene som »gode og stærke«. Til trods for den sidstnævnte bemærkning konstaterede man 1820,¹⁷ at østgavlen (korets?) truede med at styrte ned. Efter en istandsættelse 1821 fandtes bygningen »uden brøst«, men 1847¹⁴ »slog gavlen en bugt på fire tommer«. En større reparation 1862 har tilsyneladende ikke rådet bod på skavankerne, for 1880



Fig. 14. Indre, set mod vest. NE fot. 1984. - *Interior looking west.*

blev gavlen og de tilstødende partier i nord og syd nymuret fra grunden.¹⁵ Det må være ved denne lejlighed, man udførte korets gesimser og taggavlen, der står i blank mur af røde sten med en korsformet blanding. Også skibets østre taggavl er fornyet, antagelig i forrige århundrede.

En større istandsættelse fandt sted 1840¹⁴ og omfattede foruden allerede nævnte arbejder ved kirkegårdsporten, tagrytteren og våbenhuset, skalmuring af tårnunderdelens søndre og vestre sider samt omlægning af taget på skibets nordside.

Skibets bræddeloft, der 1862 stod limfarvet, blev måske pudset samme år, hvilken tilstand det havde ved Uldalls besøg 1885. Korets østvæg, der 1862 var sort, ønskedes 1916 lysgrå og året efter beriget med en smal, rødbrun bort; 1918 skulle væggen hvidtes på nyt puds. 1887 blev de »udhuggede kampesten« ved sydportalen som nævnt rensset for kalk.¹⁵

Gulvene omtales tidligst 1687-88¹⁶ i forbindelse med omlægning. Provstesynet 1804²⁸ gjorde en notits, der bl.a. angik gulvet, hvis sten karakteriseredes som skidne (jfr. s. 3036). Efter de allerede nævnte reparationsarbejder 1840¹⁴ konstaterede synet, at »kirkegulvet er udvidet«. Det er uklart, hvad der menes med denne formulering, derimod fremgår det af beskrivelsen i synsprotokollen 1862, at gulvene overalt var af mursten. Ved midten af 1890erne¹⁵ nedlagdes i koret og i gangen de stadig eksisterende, såkaldte Silkeborgfliser, dvs. grå og sorte, kvadratiske cementfliser. Ved den lejlighed flyttedes de bedste af murstenene ind i stolestaderne, hvor der senere er kommet trægulv.

Vinduerne nævnes første gang 1715,¹³ da nogle ruder blev fornyet i vinduet ved prædikestolen; 1732²⁶ anbragtes et nyt vindue i vest. Ligesom provst H. P. Plesner år 1800 (jfr. Fruering, s. 2984) fandt synet, at der var for lidt lys i kir-



Fig. 15. Indre, set mod øst. NE fot. 1984. - Interior looking east.

ken og foreslog, at der blev placeret et vindue over for døren. Også 1817¹⁷ konstaterede man, at vinduerne var »små, mørke, utætte og urene«. 1840-41¹⁴ indsattes et vindue i nordsiden og et ved prædikestolen. 1862 var vinduernes antal som idag, men dengang var de rektangulære og af træ. De nuværende, rundbuede støbejernsrammer er udført 1870.¹⁵

Tagene har siden den første omtale 1614¹² og frem til i dag været af tegl, senest omlagt 1962. Mens korets tagværk overvejende er af fyrretræ, indeholder skibets en del ældre egetømmer; ved den forsvundne vestgavl støttes spærene af skråstivere. I våbenhuset, hvis tagstol næsten helt fornyedes 1840,¹⁴ findes ældre tømmerstykker kun i form af hanebånd.

Opvarmning ved kakkelovn kom på tale ved synet 1881, og nogle år efter skulle ovnen omgives med zinkskærm; efter fornyelse 1909¹⁵ afløstes den af kalorifer ved midten af 1920'erne, og

1962 etableredes varmluftsanlæg. Elektrisk lys blev indlagt 1938.

Kirken står idag teglhængt og hvidtet inde og ude, bortset fra korets taggavl og gesimser, der må være udført med de 3100 helbrændte, røde sten, som anskaffedes 1880.¹⁵ Tagrytterens tømmer og vindskeder er tjærede. Det indre præges af den istandsættelse, som H. P. Nielsen, Odder, ledede 1961-62, da det pudsede loft afløstes af det eksisterende med synlige bjælker, nymalet 1978 i to nuancer af grågrønt. Våbenhusets træloft er rødbrunt med grå bjælker.

INVENTAR

Oversigt. Ældst blandt kirkens beskedne inventar er en romansk døbefont med løvefigurer. Af altersølvet er bevaret en kalk fra 1630'erne, sandsynligvis erhvervet kort efter, at et ældre sæt var stjålet. Fra samme tid, 1639, stammer prædikestolen, der er et landligt renaissancearbejde. At kirkelige genstande ofte har



Fig. 16. Altertavlen efter ændring 1882, med olietryk efter Carl Blochs »Christus velsigner et lille barn«, 1873 (s. 3031). Georg N. Kristiansen fot. 1949. - *The altarpiece after being altered 1882, showing the oleograph after Carl Bloch's »Christ blessing a little child«, 1873.*

haft en omskiftelig tilværelse ses dels af en \dagger klokke, antagelig støbt i Rostock 1581, »udvalgt« til Vitved, men sidst ophængt i Vester kirke i Vejle amt, dels af dåbsfadet med årstal og våbener fra 1599 for en tidligere ejer eller giver, men først 1715 skænket til Vitved af en af kirkejerne. Den nuværende altertavle, der er fra 1775-1825, demonstrerer gennem sine skiftende Kristusfremstillinger en nyere tids vekslende, religiøse kunstopfattelse.

Alterbord, 1950, træpanel med enkle fyldinger i forsiden; lilla med grøngult og hvidt rammeværk. Det forrige \dagger alterbord, muligvis fra o. 1906,¹⁴ var ligeledes af træ.

\dagger *Alterklæder*. 1680/81 noteredes, at da messeklæderne var blevet stjålet under »den anden svenskefejde«, er der nu bekostet en ny messehagel, alterklæde og alterdug. »Hænget« om-

kring alteret var »af noget silketøj«, dugen af drejl.¹⁶ 1738²⁹ var alterklædet »formulnet og i pjalter«. 1743 anskaffedes et nyt af rødt plys med sølvgaloner ved kanten og med kongens [Christian VI] kronede navnetræk over årstallet, broderet midtpå. 1766/67 erstattedes det af et plys-alterklæde med [kongens] navn og krone.²⁷

O.1829¹⁷ og 1861¹⁴ blev anskaffet nye, det sidste af uldfløjl kantet med ægte guldbrokade og med et kors af samme stof.¹⁵ 1906¹⁴ blev »alterfløjlet« fornyet med kors og bort af guld.

Altertavle (fig. 17), fra 1700rnes sidste fjerdedel eller begyndelsen af 1800rne, med Kristusmaleri fra 1883, der har afløst tre tidligere, hvoraf ét, fra 1881, er ophængt i tårnrummet.

Den lille tavle, af fyr, er et landligt arbejde, der i tidens løb har været udsat for flere ændringer, men 1950 er rekonstrueret. Opbygningen er karakteristisk ved den plane bagklædning, hvorpå ornamenten og fremspring er pålimet. Foran det glatte fodstykke er to postamentfremspring for storstykkets fire søjler, der har glatte skafter og plumpe kompositkapitæler. Søjlerne bærer hver især høje gesimsfremspring med øvre profilering. Mellem de midterste søjler skyder storstykket sig op i et topornament med rokokoaagtigt, men symmetrisk bladværk endende i bladflamme. De ydre søjler bærer en slags palmespir, de indre et bøjleagtigt topstykke.³⁰ Storingerne har lange, palmelignende ranker i delvis gennembrudt arbejde.

Ved restaureringen 1950 rekonstruerede Georg N. Kristiansen de to inderste søjler, med postamenter og gesimsstykker, hvoraf var fundet spor i de ældre farvelag. Tavlen nymalede med farver, der var anvendt i den oprindelige stafing: blå baggrund for gråhvide søjler, med blåmarmorerede fremspring, samt ægte forgyldning på baser, kapitæler og bladværkskonturer. Vinger og topblomster grønne med lidt rødbrunt.

I midtfeltet ses en oliemalet *Kristusfremstilling* signeret »KIL 1983« for Karl-Johan Larsen. En hvidklædt Kristus omgivet af en stærkt lysende strålesol breder armene ud foran mørkkledte personer, der trykker sig i forgrunden. I topfeltet en genopmalet, oprindelig kursivindskrift:



Fig. 17. Altartavle fra 1775-1825, med maleri af Karl-Johan Larsen 1983 (s. 3030). NE fot. 1984. - *Altarpiece from 1775-1825, with painting by Karl-Johan Larsen 1983.*

»Jeg er Opstandelsen og Livet. Joh. 11. Cp. 25. v.«, på sort bund.

Tavlens oprindelige staffering, malet på træet uden kridtbund, lå, som nævnt, i hovedsagen til grund for nymalingen 1950. Den omfattede desuden i midtfeltet, i højde med gesimsstykkerne, en malet bue i hvidgrå, grå og blå farver. I buefeltet herunder var en mørk, rødgrå farve, men tilsyneladende ingen rester af et maleri.

1849¹⁴ nævner synsprotokollen, at en smuk altartavle var anskaffet, en meddelelse der snarest må betegne en staffering af altartavlen og til-

føjelsen af det †Korsf æstelsesmaleri, der er omtalt 1862.¹⁵ Samtidig genopmaledes topfeltets indskrift med fraktur. Søjlerne blev hvidmalede, med uægte guld på kapitæler og baser, frempringene og buebaggrunden rødgrå, vingerne perlegrå på rødbrun bund og topornamenter perlegrå. 1882¹⁵ fjernedes de inderste søjler for at give plads til et *olietryk*³¹ efter Carl Blochs »Christus velsigner et lille barn« (fig. 16), udført 1873 til Holbæk kirke. Trykket fremstillet af »Hoffensberg & Trap's Etabl.«, hvilket er angivet i billedets ene nedre hjørne; nederst er se-

nere påmalet en forkortet gengivelse af den indskrift, der 1882 var malet i tavlens fodfelt: »Hvo som ikke annammer Guds rige som et lidet barn, han skal ingenlunde komme ind i det«. Billedet, med den oprindelige træramme, 87x59 cm, er nu ophængt i tårnrummet. 1882 fik tavlen en mørkebrun egetræsfarve stafferet med guldbronze, der ligeledes anvendtes til et nymalet kors i topfeltet i stedet for indskriften.

I forbindelse med restaureringen 1950³² blev på krydsfiner malet en fremstilling af *Kristus på korset* udført af maleren Mogens Kai Nørregaard; dette billede fjernedes 1983.

Altersølv. Alterkalke. 1) (Fig. 18), muligvis anskaffet i 1630'erne efter at det tidligere altersæt var stjålet (jfr. nedenfor). 17 cm høj. Den har otte-tunget fod på ret bred fodplade og med en standkant med vandrette profilstave hvorimellem et vanligt renæssancemotiv, rude vekslende med dobbeltstave. På en af fodtungerne et støbt krucifiks, fæstnet på bagsiden ved to småplader. Knoppen er sengotisk af form, med spidse, drevne tunger på over- og undersiden og med seks kraftigt fremspringende, glatte rudebosser, der på forsiden har graverede versaler: »Ihesvs«. Det store, glatte bæger er nyere og muligvis ændret ved tilføjelsen af en hældetud 1979.¹⁵ På fodpladens underside (fig. 19) ses dels et defekt mesterstempel, muligvis for Gert Hermansen, Århus (Bøje II, en variant(?) af nr. 5840), dels vægtangivelsen »xxiii (24) lod«, senere overridset, måske på grund af vægtændring ved tilføjelse af nyere bæger. Den nyere *disk*, 13,5 cm i tv., flad og glat, med en kun 1,5 cm bred fane. Under bunden stempel for Rasmus Petersen, Horsens (Bøje II, nr. 6258).

2) *Kalk* fra 1900-årenes begyndelse, af forsølvet messing, 22,5 cm høj, ganske svarende til Fruerings kalk nr. 3 (s. 2991).

†*Kalk* og †*disk*, stjålet 1634 af en året efter henrettet stortyv, der havde hjemsogt mange midtjyske kirker. Altersættet havde han solgt til en tidligere aftager, Jens Sørensen, kræmmer i Paderup ved Randers.³³

Sygesæt fælles med Fruering.

Alterkande, 1844¹⁴ fra Den kgl. porcelænsfabrik, sort, med guldkors og -kanter. Tilsva-



Fig. 18. Alterkalk, muligvis fra 1630'erne og udført af guldsmeden Gert Hermansen, Århus (s. 3022, jfr. fig. 19). Bægeret nyere. NE fot. 1984. - *Chalice, possibly from the 1630s and made by Gert Hermansen, Århus. Newer cup.*

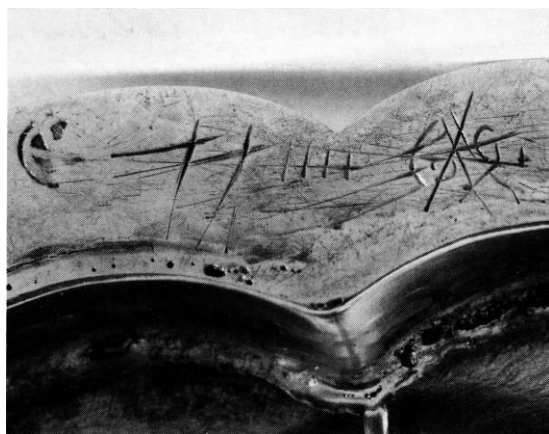


Fig. 19. Mesterstempel for Gert Hermansen, Århus(?) og vægtangivelse, 24 lod, på undersiden af alterkalkens fod (s. 3032). NE fot. 1984. - *Master's mark of Gert Hermansen, Århus(?), and weight hallmark '24 lod' beneath on the chalice base.*

rende *oblatæske*, o. 1860,¹⁵ fra Bing og Grøndahl; begge dele ude af brug. Nu anvendes en *oblatskål* af sølv fra 1983.¹⁵

†*Tinflaske* købt 1615.¹² 1681/82¹⁶ nævnes, at den rummede 14 pot.

Alterstager (fig. 20), fra 1500årenes slutning, lyse i godset, den ene en del rødlig. Lav, let klokkeformet, næsten ens fod- og lyseskåle, cylinderformet skaft med tre ringled samt tynd, spids lysetorn. Opdrejningsrillerne forskellige på de to stager. Under foden mærker efter tre fødder, jfr. de tilsvarende stager i Tilst (s. 1580).

Syvarmet lysesstage, skænket 1905,¹⁵ flad, profileret fod og trinvis anbragte lyseholdere på grenede arme. På alteret. Nyere *lysestage* til tre lys, af nysølv(?), stemplet »HF« og med flyvende fugl i oval. Opstillet ved korbuens nordside.

†*Alterbøger*. 1619¹² købtes en »alterbog« for 3 mk. 1687³⁴ ejede kirken Christian IV.s danske bibel, i folio.

†*Messehagler*. Under »anden svenskefejde« blev en hagel stjålet (jfr. †alterklæder), hvorefter der 1681 anskaffedes en ny af rød atlask,¹⁶ muligvis den der i inventariet 1739/40 beskrives som værende af atlask med kors af guldkniplinger med sølvblonde. 1743 blev købt en ny, rød fløjls hagel med sølvgaloner.²⁷ Fra o. 1800²⁸ omtales hagelen »som ikke for god«, men først 1839 erhvervedes en ny, der imidlertid allerede 1857¹⁴ afløstes af en (anden) af rødt silkefløjls kantet af ægte guldgaloner og med et kors af guldbrokade. 1913 anskaffedes en hagel af »blodrødt fløjls« med ægte guldborter.¹⁵

Alterskranke, 1864-65,¹⁵ bestående af drejede træbalustre med ringled samt profileret håndstang, i en tresidet opstilling, med buede hjørner, ud for alteret. Hveranden baluster fjernet ved restaureringen 1950. Grønmalet, med grå, grønne og rødbrune lister. En †*alterskranke* er tidligst nævnt 1738,²⁹ da synet ønskede »et trin med noget træværk ved alteret«. 1741²⁷ forfærdigede Thomas Mortensen i Stjær et nyt »træværk«, der repareredes eller fornyedes o. 1821.¹⁷ 1862¹⁵ beskrives skranken som lige, af egetræsmålet fyrretræ samt knæleskamlen betrukket med skind.



Fig. 20. Alterstager fra 1500mes slutning (s. 3033). NE fot. 1984. - *Altar candlesticks from the end of 16th century.*

Døbefont (fig. 22), romansk, af granit, 81 cm høj, kummen af grovkornet, gråhvid granit, foden af svagt rødlig. Ifølge Mackeprang (*Døbefonte* s. 35, 253) tilhørende de østjyske løvefontes klassiske type, herunder Veng-Mallinggruppen. Den store kumme, ca. 70 cm i tvm., der i bunden har et tragtformet, ca. 2-8 cm, stort afløbshul, har gruppens vanlige udsmykning i kraftigt relief. Under en halvrundstav ved mundingsranden er hugget to par modstillede løver, hvert med fælles, henholdsvis 4 og 2,5 cm fremspringende mandshoved, 16,5 cm højt, med rillet hår og smalt overskæg. Dyrene har lange mankekrøller med spiralender. Halen går fra højt oppe på ryggen, ned mellem benene og op foran kroppen. Over ryggen breder den sig fra en lille ring ud i en vifteformet palmet med spiralender. En tilsvarende palmet udfylder pladsen foroven mellem dyreparrenes haler. Et lavt skaftled danner overgang til den forholdsvis lille,



Fig. 21. Dåbsfad af messing 1599, med våbener for Hans Arenfeldt og Anne Marsvin samt navnet på en senere giver: Peter Trøner 1715 (s. 3034). NE fot. 1984. - *Brass baptismal dish 1599, bearing the coats of arms of Hans Arenfeldt and Anne Marsvin, as well as the name of a later donor, Peter Trøner 1715.*



Fig. 22. Romansk døbefont (s. 3033). NE fot. 1984. - *Romanesque font.*

keglestubformede og rundstavprofilerede fod, der er hugget i ét med den retkantede, lave plint. 1808²⁸ ønskedes fonten rengjort. En rensning for kalk og maling foretoges 1882, 1896-97 og 1902, de to sidste gange med saltsyre. 1862 stod fonten ved korets nordside,¹⁵ nu under korbuen i nord.

Dåbsfad (fig. 21), antagelig fra 1599, af messing, 55 cm i tv. og 5 cm dybt. På den let opadskrånende fane er graveret initialerne »H A« og »A M« over de tilhørende våbener for Hans Axelsen Arenfeldt til Palsgård og Rugård og hans hustru Anne Marsvin, samt herunder årstallet »1599«. På fanens modstående del er med kursiv indprikket den senere givers navn og årstallet for gaven: »Peter Trøner A(nn)o 1715« (jfr. historik).

Dåbskander. 1) (Fig. 23), o. 1860, af tin, af den ret almindelige type med højt optrukket hank og hvælvet låg med lille knop, ialt 27 cm høj, svarende til den i Veng. 2) 1935, af messing, fra gørtlerfirmaet Erstad, Århus. På standkanten er der graveret: »Til Minde om Lærer Gunnar Ravn-Klavsen«; på halsen årstallet og monogram.

Prædikestolen (fig. 25), af eg, med reliefskåret årstal 1639, er udført i landlig renæssancestil. Den har fire fag. De dybtliggende storfelter har pålagte arkader med omløbende rammer smykket med dukater på snor og med toskanske kapitæler. Slutstenen er grov, i sviklerne en trekantet bosse. De kraftigt fremspringende, hjørneknækkede rammestykker er prydet med fladsnitsvolutter og ranker, der på den tredje ramme fra øst foroven ender i hermefigurer, den ene med hat, den anden med langt, lokket hår. De foranstående søjler har tætriflode skafter, lave profilbaser og naivt formede korintiske kapitæler. Både gesimsen og postamentpartiet har retvinklede hjørnefremspring, der henholdsvis er glatte og med felter hvori reliefskåret hjerte-volut eller vindrueklase. I frise-felterne er groft-skårne tøjguirlander ophængt i ringe. Gesimsens kvartrunde led er prydet med et omløbende fladsnitsmotiv, treblad indskrevet i cirkel, postamentets øvre, tilsvarende led har pærestav. I postamentets fyldingsfelter ses en reliefskåret indskrift: 1) »Saa hafver Gvd elsket verden, 2) at



Fig. 23. Dåbskande af tin, ca. 1860 (s. 3034). NE fot. 1984. - *Baptismal ewer of pewter, c. 1860.*

hand gaf sin enbaarne søn i 3) døden. Dene pree-dickstol lod Povel 4) Sørfrensen(!) bekoste anno 1639« (formodentlig kirkeværgen). Under stols hjørnefremspring hænger ret grove, fantasifuldt skårne mandshoveder med overskæg, men med en krans af blade, der har den vanlige karakter af englevinger (fig. 26). Hængestykkerne under siderne har enkelt kassetteværk, hvis volutformede yderkonturer foroven ender i skællede dragehoveder. Prædikestolen har flere træk fælles med den samtidige, men noget ændrede stol i Tolstrup (Voer hrd.) og er antagelig fra samme værksted.³⁵

1950 gennemgik stolen en restaurering ved Georg N. Kristiansen, der bl.a. nyskar de to østligste, manglende mandshoveder.³⁶ Stolen sænkede og anbragtes på indmurede jerndragere i stedet for en nyere bærestolpe af eg. 1732²⁶ var indsat to små egebjælker under stolen, 1862 støttedes den af en »træpille«. Allerede 1909 var stolen blevet sænket, således at den var synlig fra tårnrummet trods pulpituret.¹⁵

Stolen står med en partiel staffering fra 1950, efter at al farve og fernis er afrenset. Indskriftterne er forgyldt ligesom kapitæler og enkelte ornamentkanter, i øvrigt er anvendt lidt rødt, grønt samt gråhvidt på dukatmotiv. 1862 var søjlekapitælerne forgyldt. 1882 blev al maling afskrabet og stolen herefter ferniseret¹⁵ og samtidig antagelig stafferet med guldbronze.³⁷

†*Lydhimmel* (jfr. fig. 13), nyere, muligvis fra 1800ernes 1. halvdel og kun omtalt 1862;¹⁵ nedtaget 1950. Den var af fyr, sekskantet, vægsiden bredest. Enkel gesims med profillister og lange fyldingsfelter, de flade, udsavede hængestykker endende i lille knop. Tilsvarende, drejede hængknopper under hjørnerne. Himlens underside var listedelt i seks felter og havde en sekskantet, profileret midtroset med hængknop. Egetræsmalet med partiel staffering i guldbronze.

Stoleværk, 1950, glatte gavle med halvrundbuet topfelt, lilla, med grå rammer, indersiderne okker, ryglænene grå og okker. †*Stoleværk*. Tid-



Fig. 24. Pengeblok af støbejern, ca. 1860 (s. 3036). - *Cast-iron alms post, c. 1860.*



Fig. 25. Prædikestol 1639 (s. 3034). NE fot. 1984. - *Pulpit 1639.*



Fig. 26. Mandshoved og fantasidyr under prædikestolen 1639, jfr. fig. 25 (s. 3035). NE fot. 1984. - *Man's head and fantasy animal beneath the pulpit from 1639 (cf. fig. 25).*

ligst nævnt 1689/90,¹⁶ da der lavedes seks nye stole. 1804 manglede nogle knæleskamler ved fruentimmerstolene, der ifølge synet var uundværlige, da det var skik der, »at kvinderne ofte under gudstjenesten, og altid så længe nadveren varer, ligger på knæ, og altså, hvor knæleskamlen mangler, knæle på de skidne sten«. Mangelen blev afhjulpet 1807.²⁸ 1862 fandtes ialt 39 »åbne« stole (dvs. uden døre), 22 på den ene side, 17 på den anden, alle med rygstød. 1865-66 fik kirken nye stole, og 1889-90 forbedredes de, ved at alle rygge blev lænet 3/4 tomme tilbage.¹⁵ Gavlene, der ses på fig. 13, var plane med en lille, affaset dækliste. - I våbenhuset stod 1862 to *†bænke*, den ene muret, den anden af træ; erstatet af nye 1886.¹⁵

Præstestol, en armstol muligvis fra o. 1910, af træ, oprindelig med rørflettet sæde, nu polstret. Stemplet »Jacop & Josef Kohn. Wien«. I korets sydøsthjørne. 1862 havde præsten ligeledes en »lænestol« i koret, hvor også degnens *†*lukkede stol stod.¹⁵

En ny *†trækasse* til at forvare messeklæderne i bekostedes 1743/44.²⁷

Pengeblok (fig. 24), o. 1860, af støbejern, af samme type som den i Fruering (s. 2998), men har bevaret den kegleformede fod, med øvre og nedre rundstave, over firkantet fodplade; 85 cm høj medregnet pengetragten. Bøsse, fodplade og nedre fodprofil brunmalet, foden grøn med øvre, grå rundstav. Ligesom i 1862¹⁵ opstillet i skibet ved indgangen.

†Orgelpulpitur, 1908,¹⁴ i skibets vestende.¹⁵

Orgel, af standardtype, bygget 1969 af Jensen & Thomsen, Hillerød. Fem stemmer, ét manual og pedal. Disposition: Manual: Gedakt 8', Principal 4', Rørføjte 4', Gemshorn 2'. Pedal: Subbas 16'. I tårnrummet. *†Orgel*, bygget 1908 eller 1909 af Joh. P. Andresen & Co., Ringkøbing. Ét manual med tre stemmer: Principal 8', Gedakt 8', Fløjte 4'. Pneumatisk aktion, keglevindlade. På samtidigt pulpitur foran tårnbuen, senere flyttet til et lavt podium i kirkens vestende.³⁸

Salmenummertavle, formodentlig den der anskaffedes 1885,¹⁵ men let ændret (jfr. fig. 13 og 15). Det nedre rammebræt har frise med skåret pyramidemotiv. Hvide indskudsbrikker med

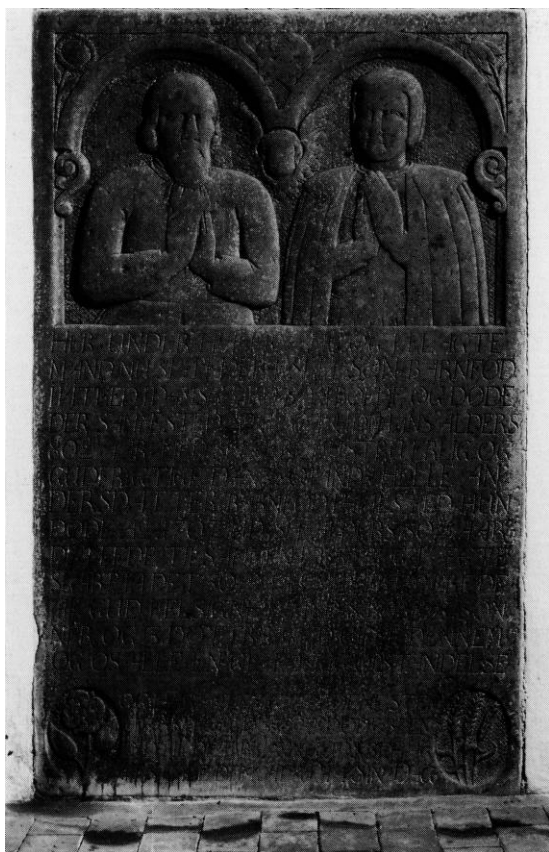


Fig. 27. Gravsten o. 1707, over Peder Eskeisen, Vitved, og hustru, Helle Andersdatter (s. 3037). NE fot. 1984. - Tombstone c. 1707, of Peder Eskeisen, Vitved, and his wife Helle Andersdatter.

sortmalede tal, sort bund og grå ramme. På triumfvæggens nordre del. Oprindelig beregnet til at drejes ud fra væggen. En \dagger tavle, nævnt 1862,¹⁵ havde tilsvarende nummerbrikker.

To *lysekroner*, o. 1925, af messing, barokkopier, hver med 12 lysearme og stor hængeskive; ophængt i skibet. En lidt ældre, seksarmet lysekrone, henlagt på loftet.

Jordpakastelsespade, 1935, udført af gørtlerfirmaet Erstad, Århus,³⁹ ifølge indskrift »Skænket af Lærer Gunnar Ravn-Klavnsens Enke«.

Klokke, 1969, 73 cm i tv. Om halsen skriftbånd med reliefversaler: »John Taylor & Co. i Loughborough støbte mig. Ane og Anders Bjerregaard skænkede mig til Vitved kirke i året 1969«. Over slagkanten: »Klokke ring fred i vor fejdende tid«.

†Klokker. 1) Ved klokkeskatten 1528/29 afleveredes en klokke, der med »al jernfang« (ophængt) vejede 14 lispund. 2) 1581, med indskriften: »Jeg wir [var] til Rodstok [Rostock] kjøft og betald, thill Widtvid kierke oudvald [udvalgt] 1581«. Ifølge Danske Atlas 1769 hang klokken imidlertid i Vester kirke (Nørvang hrd., Vejle amt), men er senere blevet omstøbt.⁴⁰ 3) 1681/82¹⁶ var der kun én klokke i tårnet (måske den ovennævnte). 1732²⁶ foreslog synet klokken nedtaget på grund af klokkestolens brøstfældighed. Det overvejedes da, om den skulle genophænges »på tårnets mur« eller et andet sted (jfr. s. 3026). 1854¹⁴ var den revnet og krævedes omstøbt. 4) Den omstøbte klokke, 52,3 cm i tv., bar indskriften: »Bekostet af P. Herrschend(!) 1854«,⁴¹ dvs. af kirkeejeren Peter Herrschend til Herrschendsgave. Klokken var næppe støbt af en erfaren klokkestøber.⁴²

Klokkestol, af eg, ombygget 1840¹⁴ og senere repareret sammen med tagrytteren (s. 3026). Den tidligere *†klokkestol* var udført af tømmemand Niels Skov af Skanderborg i forbindelse med den nye tagrytter. Til klokkestolen anvendtes fire fodstykker, fire overstykker, fire stolper, otte stivere og én to alen lang egebjælke.²⁷

GRAVMINDER

Gravsten (fig. 27-28), o. 1707, over »nu s(al)ig) Peder Eskelsøn«, f. i Vitved Damsgaard, som boede og døde samme sted 1704 i sin alders 80. år, og hustru, »gudfrygtige danneqvind« Helle Andersdatter, f. i Hvilsted, \dagger 1707 i sin alders 80. år. De levede i et kærligt ægteskab »paa det 50^{de} aar« og velsignedes med 8 børn, 5 sønner og 3 døtre. »Og har enken givet dene steen ...« Lysrød kalksten, 163,5x102,5 cm, med fordybet versalindskrift tværs over stenens nedre totrediedel. Ægteparret ses i halvfigur på den øvre del under et profileret tvillingbueslag båret af volutkonsoller i siderne og midtpå af et englehoved. Personerne er efter sædvane vist i bøn med sammenlagte hænder foran brystet og med hovederne vendt lidt mod hinanden. Manden, der har halvlangt hår og fuldskæg, er iført knappet trøje og halsklud, kvinden en folderig kappe

med skulderslag samt tætsluttende hue. Baggrunden trambuleret. I bueslagets midtsvinkel ses et kranium over korslagte knogler og i stenedes hjørner barokblomster og aks, ofte anvendte symboler for livets forkrænkelse og troen på genopstandelsen (jfr. bl.a. Fruering, s. 3003). Stenen er rimeligvis udført i et Århusværksted, der bl.a. har leveret en sten i Århus domkirke (s. 810, nr. 75). Stenen lå 1862 på formodentlig oprindelig plads i skibets midtgang, 1894 indmuret i våbenhusets vestvæg.¹⁵

†*Gravtræer* er omtalt i nogle få regnskaber²⁷ under kirkens indtægter (jfr. Fruering s. 3006): 1) 1751/52 indkom 64 sk. for et ligtræ over Peder Rasmussens kone. 2) 1755/56, 32 sk. for et ligtræ over Kirsten Nielsdatter i Tåstrup. 3) 1761/62, 48 sk. for et ligtræ på Rasmus Taarup af Tåstrups kones grav.

KILDER OG HENVISNINGER

Ved embedet: Synsprotokol for Vitved kirke 1862ff. - Se i øvrigt fortegnelse over arkivalier vedr. kirkerne i Skanderborg amt i almindelighed s. 2874 samt forkortelser s. 2875.

NM 2. afd.: Håndskrift: F. Uldall: Om de danske Landsbykirker III, 1885, s. 216-20. - Indberetninger ved Chr. Axel Jensen 1914 (inventar), Georg N. Kristiansen 1950 (altertavle og prædikestol), Vibeke Michelsen og Jens-Jørgen Frimand 1984-85 (inventar og gravminder). - Udskrifter af de gennemgåede arkivalier findes i NM 2. afd.

Notebøger. NM 2. afd.: C. M. Smidt CXLI, o. 1925, s. 22-23 bygning og inventar).

Tegninger og opmålinger. NM 2. afd.: Kalke af indskrift på altertavlens topfelt ved Georg N. Kristiansen 1950. - Plan og snit af kirken ved Søren Gottfred Petersen 1987. *Kgl. Bygningsinsp. Århus:* Tegninger og korrespondance vedr. rest. i dette århundrede.

Litteratur: Chr. Heilskov: Vitved kirke, i *ÅrbÅrhSt. XVII*, 1925, s. 69-71. MeddÅSt. 1973, s. 16-17 (om kalkning af klokketårnets bindingsværk); 1974, s. 50 (tegninger i Kgl. bygningsinsp. Århus); 1978, s. 74 (indvendig maling). Sevel Andersen: Vitved sogn - som det var engang. Skbg., 1979. H. Schlesinger: Landsbykirker og deres omgivelser. Fredningsplanlægning i Århus amt. Amtsfredningskontoret i Århus amtskommune 1982, s. 124-25.

Historisk indledning ved Per Ingesman, beskrivelse af kirkegård og bygning ved Kjeld de Fine Licht, inventar og gravminder ved Vibeke Michel-

sen, orgel ved Ole Olesen. Engelsk oversættelse ved Jean Olsen. Redaktion afsluttet 1988.

¹ DiplDan. 2. rk. III, nr. 84 og VII, nr. 415-16; Æld-DaArkReg. I, 238. Jfr. Poul Rasmussen: Herreklostrenes jordegods i det 16. århundrede, 1957, s. 89f.

² Vitved kirke er ikke blandt de kirker, der ydede kirkehavre og -lam til Århusgård 1544, Århusgård og Åkær lensjordebog 1544, s. 32, jfr. s. 149f.

³ RA DaKanc. Fortegnelser og div. dok. vedr. kirker og sognekald 1630-1702.

⁴ Kronens Skøder III, 67.

⁵ LA Vib. Århus bispearkiv. Adkomster på jura patronatus 1615-1712 (C 3. 1152).

⁶ LA Vib. Skbg. rytterdistrikt 1717-67. Jordeborgsektreter og arkivalier vedr. ændringer af godsets omfang 1719-69 (G Ryt. 8.9).

⁷ LA Vib. Landstingets skøde- og panteprotokoller nr. 47, fol. 665-66 (B 24. 704). Skødet er udstedt til Pentz 22. aug. 1768.

⁸ LA Vib. Det skanderborgske distrikts birks skøde- og panteprotokol 1789-1800, fol. 551-52 (B 61 F. SP 4), jfr. prot. nævnt i note 7, fol. 666-67. Ang. pantsætningerne: Landstingets skøde- og panteprot. nr. 46, fol. 139-40 og 323-24 (B 24. 701).

⁹ LA Vib. Landstingets skøde- og panteprot. nr. 51 B, fol. 922-29 (B 24. 713).

¹⁰ KirkehistSaml. 3. rk. II, 207.

¹¹ Udvidelse vestpå overvejes i 1980'erne.

¹² RA.Rtk. 6 års kirkeresk ... 1620 (B 184e).

¹³ LA Vib. Århus bispearkiv. Kirkesyn 1700-1803 (C 3. 1166-76).

¹⁴ La Vib. Provstarkiver. Hjlemslev-Gern hrd. Synsprot. 1826-1915 (C 32. 2 og 3).

¹⁵ Synsprot. 1862 f.

¹⁶ RA. Rtk. Rsgk. 1660-ca. 1848. Århus stifts kirkeresk. 1680-94.

¹⁷ LA Vib. Provstarkiver. Århus amts sdr. provsti Synsprot. 1817-54 (C 30 I. 2).

¹⁸ Abrahamsen, s. 57:12,5°.

¹⁹ Mackeprang: Granitportaler, s. 273-74 og passim.

²⁰ I.-L. Kolstrup: Physiologus- og bestiariemestillinger i dansk romansk stensulptur, i Jens Vellev (red.): Romanske stenarbejder II, 1984, s. 76, opfatter dyret som en panter. Ligeledes Lise Gotfredsen i L. Gotfredsen og H. J. Frederiksen: Troens billeder, Herning 1987, s. 101, og begge ser vinranken som »den søde duft«, der står ud af dyrets mund. Manke-tegningen gør dog, at man vil være tilbøjelig til at aflæse dyret som løve.

²¹ Om »romansk haleføring«, der er karakteristisk for Århus stift, jfr. D. Lorentzen Belling: Gennemstukne dyr i, Jens Vellev (red): Romanske stenarbejder II, 1984, s. 155-76, Vitved, s. 171.

²² Mackeprang: Granitportaler, s. 149; Døbefonte, s. 337 og Gotfredsen og Frederiksen (note 20), s. 93 og 97.



Fig. 28. Detaljer fra gravsten o. 1707, jfr. fig. 27. (s. 3037). NE fot. 1984. - *Details of the tombstone c. 1707 (cf. fig. 27).*

²³ Uldall 1885 mener at se naglehoveder på de sidestillede fødder.

²⁴ Tympanon synes hugget med en anden hånd end kirkens øvrige relieffer.

²⁵ Heilskov 1925, s. 69, anfører, at stenen tjente som dørrin.

²⁶ LA Vib. Ryttergodserne. Synsprot. for Skbg., Dronningborg og Kolding rytterdistrikter 1724-35 (GRyt 7.1).

²⁷ RA. Rtk. Rgsk. Skbg. rytterdistrikts rgsk. for kirker i Skbg. amt 1739-67.

²⁸ LA Vib. Provstearkiver. Hjlemslev hrd. Synsprot. 1803-12 (C 30 F. 2).

²⁹ LA Vib. Skbg. rytterdistrikt 1717-67. Synsforretninger vedr. de enkelte kirker 1721-60 (G Ryt. 8.14).

³⁰ 1950 flyttet hertil fra en plads under topstykkets volutter.

³¹ Anskaffet 1881 (note 15). Trykket synes at have årstallet 1880.

³² Jfr. korresp. i NM 2. afd.

³³ V. Hostrup-Schultz: En Kirketyvs Bedrifter, i JY-Saml. 4. rk. VI, 330. Vedr. andre tyverier, se s. 2664.

³⁴ LA Vib. Århus bispearkiv. Hjlemslev herredsbog 1687 (C 3. 1105).

³⁵ Jfr. også alterbordsforsiden i Låsby (Gern hrd.).

³⁶ Et oprindeligt hoved, uden overskæg, ses endnu på et fot. 1949, under nr. 2 fremspring fra syd.

³⁷ På et stykke papir, fundet under stolen ved restaureringen, stod: »Undertegnede Malersvend har malet Prædikestolen i Vitved Kirke den 8. Juni 1882. Hans Busch Maler«. - Stolen tillige malet 1904 (note 15).

³⁸ Note 15 og 32, samt oplysninger fra sognepræst Jørgen Schindel.

³⁹ Ifølge oplysning fra firmaet.

⁴⁰ DaAtlas V, 2., s. 980; Nyrop: Kirkeklokker, s. 37.

⁴¹ Note 15 og Uldall 1885.

⁴² Ifølge orgelkonsulent Hans Nyholm; korresp. i NM 2. afd.

SUMMARY

The original parts of the modest parish church of Vitved, the chancel and nave, are of granite ashlar and probably date from the second half of the 12th century. The stone casing carved in low relief framing the south door (fig. 7-9), a couple of ashlars (fig. 10-12), now included in the south-west corner of the church, and a tympanum (fig. 6), now above the door of the porch, are splendid examples of the art of granite sculpture which distinguishes a number of churches in the Jutland peninsula, especially in the diocese of Århus. In the decades preceding the Reformation 1536, a tower and porch were added to the nave, and a vault was constructed in the chancel. About 1700, the tower was partly demolished and later replaced by the present small ridge-turret above the west gable.

The Romanesque font enriched with lion carvings is the oldest item among the simple furnishings of the church. A chalice from the

1630s is preserved, and as so often the case, its cup has been renewed and enlarged. The pulpit dates from the same decade, 1639, it is an example of the rural Renaissance style. The unsettled history of church furnishings is exemplified here, firstly by the †bell which, according to the inscription, has presumably been cast in Rostock 1581, 'chosen' for Vitved, but last hung in Vester Church, Vejle county (and later re-cast), secondly by the baptismal dish inscribed with the date 1599 and coat of arms of an earlier owner or donor, Hans Axelsen Arenfeldt of Palsgård and Rugård and his wife, although not given to Vitved Church until 1715 by the patron of the church. The various representations of Christ which have adorned the present altarpiece, 1725-1825, illustrate the changing conceptions of religious art through later periods. A tombstone c. 1707 has probably come from an Århus workshop (cf. p. 810, no. 75).

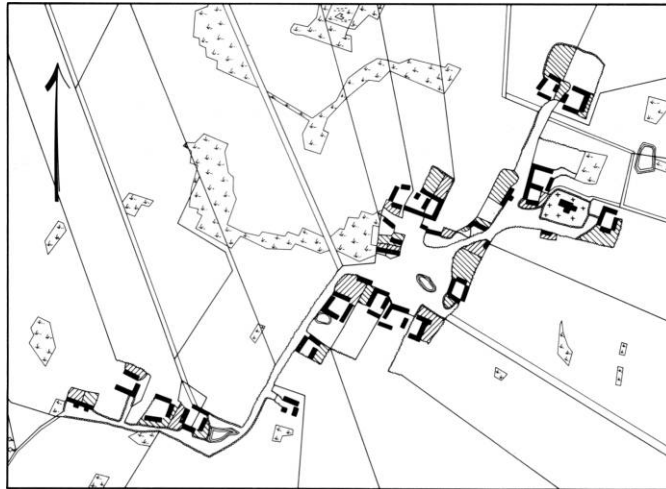


Fig. 29. Vitved 1:10000. Målt af Johan Friederich Wesenberg 1779, suppleringer medtaget til 1859. Kopieret af Birgitte Andreassen 1982. - *Map of the village.*