

Fig. 1. Kirken og kirkegården set fra sydøst. SylvestJensen fot. o. 1950. Det kgl. Bibliotek. - *The church seen from the south-east.*

## LÅSBY KIRKE

GJERN HERRED

Ved testamente 1183<sup>1</sup> skænkede biskop Svend af Århus Kalbygård i Låsby sogn til Æm kloster (i det nærliggende Tyrsting herred). Det er tænkeligt, at klosteret ved samme lejlighed erhvervede patronatsretten til Låsby kirke.<sup>2</sup> Sognet nævnes 1416,<sup>3</sup> Kalbygård omtales igen 1489,<sup>4</sup> men kirken er først nævnt 1524,<sup>5</sup> da den måtte bidrage med 20 mark til den såkaldte landehjælp.

Ved reformationen blev kirken antagelig kongelig ejendom, hvilket dog ikke er bevidnet før 1661.<sup>6</sup> Nogle år senere må kronen have afhændet kirken til greven på Frijsenborg (Hammel sogn, jfr. s. 3443), da der 1676-77<sup>7</sup> afholdtes syn på den efter Mogens Friis' død. 1724<sup>8</sup> generhvervede kronen kirken og lagde den under Skanderborg rytterdistrikt, hvor den blev til distriktets nedlæggelse 1767. Ved auktionen samme år over dets besiddelser fik højesteretsadvokat Mathias Bruun i Viborg hammerslag på kirken,<sup>9</sup>

hvilket blev indledning til en omskiftelig ejerhistorie. Bruuns enke, Marie Ane Hvass solgte 1773<sup>10</sup> kirken til ridefoged på Ristrup (Sabro herred) Jens Lassen Brædstrup, der endnu samme år<sup>11</sup> pantsatte den til fogeden på Bidstrup (Houlbjerg herred) Peder Woustrup (jfr. gravplade). Denne nævnes 1787<sup>12</sup> som kirkens ejer samtidig med, at han sad inde med Toustrup mølle (i nabosognet Dallerup). 1809<sup>13</sup> hørte kirken under den nærliggende Søbygård (jfr. s. 3525 og 3544), og 1854<sup>14</sup> solgte Lars Stilling, Toustrup mølle, den til »bymændene«. 1863<sup>15</sup> figurerer sogneboerne som ejer, og denne ordning varede til 1. januar 1913, da kirken overgik til selveje.

Sognet nævnes 1661<sup>6</sup> som *anneks* til Sjelle (og Skørning, jfr. s. 1903 og 1927), hvilket ændredes 1853, da Låsby kombineredes med nabosognet Dallerup. Siden 1854 har Låsby været anneks til Dallerup (s. 3594).



Fig. 2. Kirken set fra nordvest. KdeFL fot. 1991. - *The church seen from the north-west.*

*Møntfund.* Ved restaurering 1968-69 fandtes i korgulvet tre middelalderlige mønter, den ældste (nørrejysk, MB 590) fra Kristoffer IIs tid (NM 6, FP 3170).

I det højtliggende, småbakkede område syd for Langvaddal, hvori Lyngbygård å løber, er kirken bygget på et terræn, der falder jævnt mod øst og syd. Her lå den ældre landsbys gårde og huse (fig. 42). I nyere tid er en omfangsrig bebyggelse skudt frem videre sydpå mod hovedlandevejen mellem Århus og Silkeborg, der snorlige i øst-vestlig retning skærer sig gennem sognet. På tværs herafløber vejen mellem Skanderborg og Hammel, der før i tiden gik vest om kirken. Bosættelsen ved Korsvejen begyndte med andelsmejeriet 1893.

*Kirkegårdens udvidelser* (jfr. fig. 1) afspejler landsbyens vækst. Fire skæpper land på nordsiden blev inddraget 1907,<sup>15</sup> og 1928<sup>16</sup> erhvervedes et areal i syd. Den sidste udvidelse, der er gået mod øst og er ret omfattende, blev indledt 1964 med projekt af V. Rud Nielsen, Horsens, og afsluttet 1991 efter tegning af Hans Jørgen Nielsen, Skanderborg.

*Hegningen*, der på alle sider består af hvidkalkede, sine steder teglhængte mure, er af nyere dato og udført i takt med udvidelserne. Ældst er vel strækningen i vest, der er en murstensafdækket støttemur af brudsten med afstivningspiller på ydersiden. 1991 er over muren sat en bøgehæk.

1613-14<sup>17</sup> blev hegningen repareret, men først 1807<sup>18</sup> nævnes, at den bestod af et stendige.

Der er tre *indgange*, hvoraf hovedporten har bevaret sin traditionelle plads i syd. Dens nuværende udformning er samtidig med kirkens restaurering 1968-69 og udgøres af et par tværstillede piller, hvori trætræmefløjene hænger. Pillerne fortsætter i et par, ligeledes teglhængte og hvidkalkede mure, der flankerer trappen op imod indgangsdøren i våbenhuset. Kirkegårdens to andre adgange er også af nyere dato, den ene sidder i det nordvestre hjørne, den anden nordligt i østsiden; begge har trætræmefløje ophængt på murede piller. Indgange nævnes tidligst 1615,<sup>17</sup> da en låges hængsler blev repareret. Ligesom i dag har der, i hvert fald i perioder, været tre adgange: To låger foruden porten. Vestre låge nævnes første gang 1728,<sup>19</sup> og en låge ved Anneksgården på kirkegårdens nordside omtales 1846,<sup>15</sup> den blev sløjfet i forbindelse med østudvidelsen. Hovedporten, der 1676-77<sup>20</sup> var i dårlig stand, bestod i denne periode af port og låge med træoverdækning (et såkaldt skur), som adskillige gange behøvede reparation. 1838 var en port under opsætning, 1856<sup>15</sup> kom fornyelse atter på tale og ligeledes 1925.<sup>16</sup> Terrænets beskaffenhed og arealreguleringer har afstedkommet forandringer og indgreb.

*Bygninger m.v.* Det teglhængte ligkapel i gule sten i kirkegårdens nordvestre hjørne er rejst ved midten af 1960'erne efter tegning af Aage Kristensen og Aksel Skov. Et  $\dagger$ kapel på samme sted hørte sammen med kirkegårdens første udvidelse. En delvis nedgravet, hvidkalket og teglhængt bygning ved sydmuren nær hovedporten rummer toiletter, fyrrum og lign. og er samtidig med porten, som den arkitektonisk knytter sig til.

En ny  $\dagger$ gabestok af eg »for kirkedøren« nævnes 1740-41.<sup>21</sup>

Der er ingen træer på arealet, hvor synet 1856<sup>15</sup> ønskede anlagt flere gange. Fældning af mange store træer indledt 1919.<sup>22</sup> På østafsnittet er samtidig med udvidelsesarbejderne indrettet anonyme grave og afsnit for urner.

*Pikstensbro* fra 1968-69 omkring det meste af kirken.



Fig. 3. Udsnit af murværket på indersiden af korets østgavl (s. 3628). KdeFL fot. 1991. - *Section of masonry on the inner face of the chancel gable.*



Fig. 4. Udsnit af murværket på østsiden af  $\dagger$ tårnets østmur (s. 3633). KdeFL fot. 1991. - *Section of masonry from the western part of the church, presumably constructed around the year 1500 as a tower, but reduced early to its present state.*

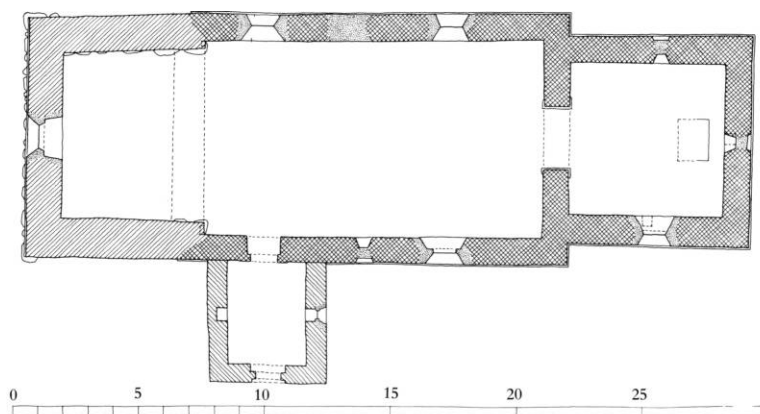


Fig. 5. Plan 1:300. Opmålt af H. E. Christensen og H. H. Knudsen 1950, tegnet af KdeFL 1991. - *Ground-plan.*

### BYGNING

Kirken består af kor og skib, der antagelig er opført i begyndelsen af 1200rne. Hertil er ved slutningen af middelalderen, dvs. omkring år 1500, føjet et tårn og antagelig tillige våbenhuset foran syddøren. Formentlig er tårnet bygget færdigt, men på et tidligt tidspunkt er dets øvre stokværk forsvundet, og kun underdelen, der går i ét med skibet, er i behold. I hvert fald siden begyndelsen af forrige århundrede har klokken, ligesom i dag, hængt i en tagrytter over vestgavlen. Orienteringen er omtrent solret.<sup>23</sup>

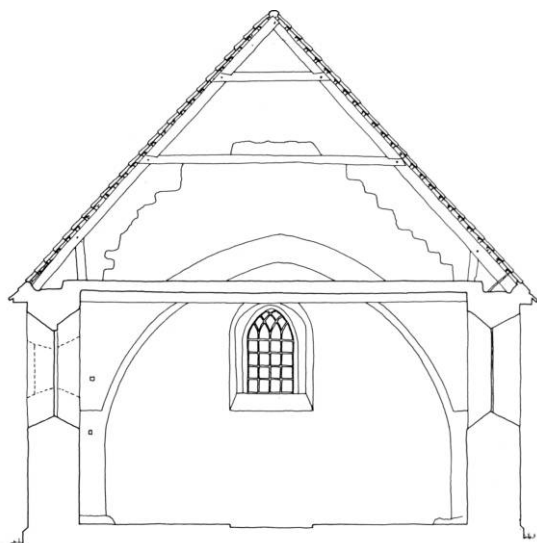


Fig. 6. Tværsnit i skibet set mod vest 1:150. Opmålt af H. E. Christensen og H. H. Knudsen 1950, tegnet af KdeFL 1991. - *Cross-section of the nave to the west.*

Den oprindelige bygning, kor og skib, der hører hjemme blandt de mellemstore landkirker, har i sin grundplan træk fælles med et flertal af herredets kirker på den måde, at koret er kvadratisk, mens skibets indvendige bredde forholder sig til længden<sup>24</sup> som 1 til  $\sqrt{3}$  (jfr. fig. 43). Dørene er placeret påfaldende vestligt, og desuden iagttager man, at koråbningens lysning andrager omtrent en trediedel af væggenes bredde.

Murene er udvendig af fint tilhugne granitkvadre på en svagt hulet skråkantsokkel, der springer otte cm frem. I korets hjørner iagttages blokke af en betragtelig længde (op til 221 cm). Korgavlen er af kvadre helt op i spidsen; på en af sydsidens kvadre ses en rektangulær fordybning, et såkaldt stenhuggermærke. Indvendig er murene af rå kamp med kvadersatte åbninger; på indersiden af korets taggavl og på skibets østre (der er uden oprindelig gennemgang) ses de forholdsvis små marksten henmuret i regelmæssige, horisontale lag (fig. 3).

Adskillige beskadigede granitter og andre omstændigheder (jfr. nedenfor) tyder på, at kirken har været hjem søgt af brand.<sup>25</sup>

De to *portaler*, der som nævnt er anbragt bemærkelsesværdigt vestligt, sidder over for hinanden og har næsten samme bredde (udvendig 102-4 cm, indvendig 132). Syddøren udmærker sig ved sine »stenbilleder«, der med Uldalls formulering har »ganske særdeles interesse«. Den



Fig. 7. Kirken set fra sydøst. Hugo Matthiessen fot. 1934. - *The church seen from the south-east.*

enkle norddør, der er tilmuret 1616 (jfr. nedenfor) og oventil ødelagt af et senere vindue, registreres såvel ude som inde.

Sydportalen (fig. 10), der er bevaret i brug, har et par svære, monolite karmsten<sup>26</sup> og profilerede kragbånd, hvorpå tympanon hviler, alle dele af rødlig granit. *Karmstenene*, der står på bygningens sokkel, er på frontsiderne (ca. 220 x 46 cm) smykket med relieffer, der er samhörrende i formsprog og motivvalg. Som ramme er begge steder benyttet dobbelte rundstave eller vulster, hvilket tillige karakteriserer tympanon. Yderligere fornemmer man en forbindelse til rundstavene på portalens kragbånd og til dem i korbuen (jfr. nedenfor: Korets østvindue).

Motiverne i de lave (1-1,3 cm) relieffer er på begge blokke fordelt i cirkulære (medaljoner) eller fladovale felter, dog er de nederste rimeligt nok afsluttet vandret forneden. Sammenlagt er der otte felter med forskellige motiver.

Fælles for de to lodrette billedrækker (og tympanon) er en kriger, der alle steder er anbragt i midten. På østre sten er der såvel over som un-

der ham en slangelignende drage med to ben og vinger. Begge udyr spærrer gabet op og gør front mod manden, der stikker sit sværd op i det øvre dyrs flab og med skjoldet dækker sig mod det nedre. Han har spidshjelm og bærer en kofte, der sidder stramt om overkroppen, hvor brystvorterne er angivet, og vider sig ud under bæltet. Dragen i det nedre felt gaber over en triskele (triquetra), der synes at spærre dyret vejen.

Den vestre karmsten præges af de runde formers ro. Kriegeren står barhovedet og holder sværd og skjold ned langs siden (dog er sværdet ikke kommet i skeden). I de cirkulære felter over ham ses øverst en fugl, der spiller stjærten ud og basker med vingerne. Derunder er der et firfodret dyr (løve?), hvis hale går bag om dets krop og ender i en tredelt bladtegning. Under kriegeren er der et lignende dyr, hvis hale hænger lige ned, mens der over ryggen er et firblad eller et kors. Karmstenens nederste felt indeholder en drage af samme type som de to på den anden karmsten; dog har den slyngede hales afslutning



Fig. 8. Korbuens kragbånd (s. 3632), nordre til venstre. NE fot. 1991. - *The imposts of the chancel arch.*

lighed med en skorpionklo og vender opad ligesom dragens åbne gab.

Tympanon hviler som nævnt på de to kragbånd, der bærer rundstav, men ellers er ganske enkle. Overliggerens store granitblok, der oventil er rundet mellem de lodrette kortsider, måler 95 x 172 cm. Inden for rammen, der svarer til karmstenenes, er i et tilsvarende lavt relief i midten stillet en frontal kriger (fig. 9), der har glorie og løfter begge hænder til vejrs. Hans dragt er som karmstenskrigernes, dog er et



Fig. 9. Tympanons centrale parti (jfr. fig. 10). NE fot. 1991. - *The central part of the tympanum (cf. fig. 10).*

mønster og en slids neden for bæltet tegnet med indristede linier. Ved hans højre hånd er sværdet, ved den venstre skjoldet. Krigeren flankeres af to løvedyr, der slikker ham med tungerne. Hvert dyr drejer sin hale bag om kroppen, hvor den over ryggen ender i en grenet figur, hvis kviste afsluttes med knopper.

Karmstenenes relieffer anses ofte for at referere til (den hedenske) fortælling om Sigurd Fafnersbanes kamp med ormen.<sup>27</sup> En anden, mere plausibel tolkning,<sup>28</sup> der lægger vægt på at anskue portalens fremstillinger i sammenhæng og i kristent lys som ramme om sognefolkets indgang til det hellige rum, opfatter billederne som stadier i menneskets strid med og sluttelige sejr over det Onde, bistået af Kirken i form af (nogle af) dens symboler.

Ingen vinduer er bevaret i brug, men efter istandsættelse 1949 giver to i koret sig til kende som nicher inde og ude; desuden aflæses ét umiddelbart i skibets sydside. Af de øvrige tre oprindelige vinduer i skibets langmure er hvert sted en rest af det ene hjørne i behold. Det er usikkert, om der yderligere har været et vindue i den forsvundne vestgavl.

De tre tilmurede vinduer har rektangulære overliggerer med lysåbninger, der i facaden måler 114 x 69 cm (kor) og 111 x 69 cm (skib). Overliggeren på indersiden af korets gavlvindue er beriget med en vulst langs rundingen og til begge sider herfor (fig. 12 og 40). Som det sted, hvor morgensolen falder ind over alteret, er øst-



Fig. 10. Sydportal (s. 3629). NE fot. 1991. - *South portal*

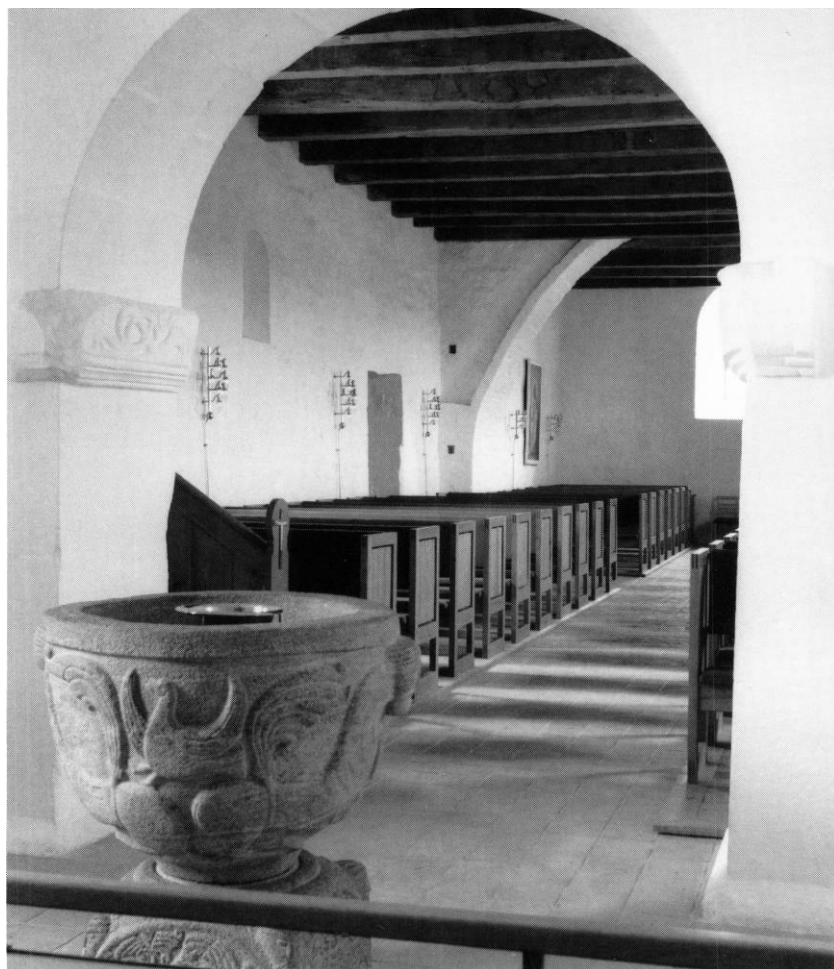


Fig. 11. Indre, set mod vest. NE fot. 1991. - *Interior to the west.*

vinduet af særlig betydning. Dets artikulering skal liturgisk ses i forbindelse med den ovenfor omtalte, ornamentale understregning af syddør og koråbning.<sup>29</sup>

De nedennævnte to rektangulære overliggere (lysningsbredde 63-65 cm), der sidder nederst i tårnafsnittets sydside, stammer muligvis fra koret<sup>30</sup> (jfr. nedenfor, vinduer).

I kirkens *indre*, der fortsat har bjælkeloft,<sup>31</sup> er den kvadersatte korbue bevaret; den har skråkantsokkel og profilerede *vederlagsbånd* (s. 3266, fig. 5). Begge bånd er ret beskadigede, hvilket

utvivlsomt skyldes ildsvåde. De kraftige afslag er nok begrundelsen for, at stenene, efter i en periode at have stået afrenset, igen er kalkede i sammenhæng med hele åbningen.

Begge vederlagssten<sup>32</sup> (fig. 8) er på deres frontsider smykket i relief, hvoraf navnlig det søndre huggeteknisk er beslægtet med de ovennævnte portalbilleder. På hver af stenene er to dyr, der i syd vender hver sin vej, i nord gør front mod hinanden. Sydsidens urolige drager, der slynger halerne sammen i store bugtninger, synes at være lidt forskellige. Den, der vender

mod koret, er en slange, som ser ud til at bide i relieffets bundramme og som har haft et større, vegetabilsk ornament på hovedet. Den anden drage har ben, og over dens ryg ses rester af en stor bladdekoration, der muligvis er en udformning af dyrets vinger.

På nordsidens kragbånd er der to, tilsyneladende fredelige, såkaldte romanske løver. Den ene har stor, grenet dusk på halen, der på sædvanlig måde er ført bag om kroppen. Den kærtegner den anden løve, der tillidsfuldt drejer sit hoved bagud og slikker sig på ryggen, mens halen her er ført hen over dyret, hvor den ender i en knop. I andet skifte under nordre vederlagsbånd er der i relief et frontalt *menneskehoved*.

Omtrent midt på to afkorets vægge<sup>33</sup> er der en rektangulær *niche*, ca. 25 x 40 og omkring 45 cm dyb.

*Tilføjelser og ændringer.* Navnlig byggetekniske omstændigheder leder til den antagelse, at der i reformationsårhundredet blev rejst et (†)tårn, hvori klokkerne kunne ophænges. Samtidig modtog kirkerummet en betragtelig udvidelse. I forbindelse med byggeriet blev skibets vestgavl revet ned, og der muredes den eksisterende, store arkade, som spænder tværs over rummet og over loftet bærer en rest af tårnets østmur. Også tilføjelsens kraftige mure godtgør, at et tårn i det mindste var planlagt og påbegyndt, men det kan selvsagt ikke afgøres, om byggeriet blev færdiggjort.

Arkaden, der er udført som et to sten højt stik, har på begge sider en ubenyttet fals,<sup>34</sup> der er anlagt med henblik på hvælv. Man har altså haft mere vidtgående planer for kirkens omdannelse, men hverken i tårnet eller i skibet lykkedes det at virkeliggøre hvælvene (jfr. en beslægtet situation i Hundslund, s. 2654).

Tårnets underetage, den nuværende kirkes vestafsnit, er på en syld af store marksten opført af kvadre, hvad facaderne angår. En stor del af dette, øjensynligt genanvendte materiale stammer utvivlsomt fra den nedrevne gavl, således vestsidens skråkantsokkel, der på sædvanlig måde er flyttet med ud. Mængden af granitblokke synes dog så stor, at byggeledelsen må have skaffet supplerings andetsteds fra. Her pe-



Fig. 12. Det delvis nedbrudte alterbord (s. 3637) og korets oprindelige østvindue (s. 3630). G.N.Kristiansen fot. 1949. - *Partly demolished altar and the east window in the chancel.*

ger den lokale tradition på den nedrevne tårn i Bjarup<sup>22</sup> (s. 3306). Bagmurene er af marksten, hvor iblandt indgår enkelte kvadre. Hjørnerne og (den senere) udmuring af tårnrummets ikke benyttede hvælvforlæg er af munkesten.

Over skibets murkroneniveau står rester af tårnet, dels som kirkens vestre taggavl, dels som det ovennævnte murparti på loftet. Gavlen er udvendig af munkesten, indvendig af rå kamp, mens det bevarede parti af østmuren er af mark-

sten på begge sider. I fugerne er indtrykket småsten (fig. 4), hvilket fænomen er ret udbredt i stiftets senmiddelalderlige byggeri (jfr. f.eks. Odder, s. 2529 og Halling, s. 2798). Også i denne etage har rummets hjørner været udført med munkesten.

Det vestvindue, som må antages fra begyndelsen af have været i tårnrummet, er siden omdannet og udvidet.

Under forudsætning af at de to ovennævnte vinduesoverliggerer, der indgår i vestafsnittets murværk, stammer fra kirken selv, må den kun delvis gennemførte ombygning have omfattet en ændring af belysningen.

Ingen steder i de gennemgåede arkivalier nævnes et tårn. Første gang, der hentydes til klokkenes placering, er ved synet 1676-77 efter Mogens Friis' død, da et »klokkehus« skulle repareres (jfr. nedenfor).

*Tagrytteren* (fig. 2), der er af udmuret bindingsværk, har et glamhul mod hvert verdenshjørne og et spånklædt, opskalket pyramidespir. Det går i hvert fald tilbage til 1830'erne,<sup>15</sup> da der nævnes brøstfældige bånd og et spåntag, som skulle tjæres. Reparationer af det for vejr og vind udsatte spir omtales 1860,<sup>15</sup> 1871,<sup>16</sup> i 1920'erne<sup>35</sup> og i 1950'erne.<sup>36</sup>

Det er usikkert, hvordan det ovennævnte, 1676-77<sup>20</sup> omtalte »klokkehus« har set ud. 1722<sup>19</sup> hang klokken på kirkens vestende, og 1732<sup>37</sup> ønskede synet »klokkeværket« fornyet; 1764-65<sup>21</sup> skulle »klokkehuset« tjæres.

*Våbenhuset*, der nævnes første gang 1618<sup>17</sup> i anledning af en mindre reparation, må være senmiddelalderligt. Det er opført af munkesten, hvis skiftegang dækkes af berapning og hvidtekalk. Langsiderne har falsgesims, og den enkle, lave gavl krones med brynede kamtakker.<sup>38</sup> Den fladbuede døråbning er falsat til begge sider.

I vestvæggen sidder en 59 cm høj, firkantet niche, og antagelig er det en tilsvarende i muren overfor, der ifølge synets ønske 1860<sup>15</sup> blev omdannet til vindue. 1881<sup>16</sup> ændredes træloftet til den nuværende, hvælvede form af hensyn til sydportalens tympanon.

*Øvrig vedligeholdelse efter reformationen.* Kirkebygningen nævnes første gang 1616,<sup>17</sup> da nord-

døren blev lukket (jfr. Alling s. 3659). Jens muremand fra Århus gjorde arbejdet, hvortil brugtes 200 mursten, der var købt på ladegården i Skanderborg, foruden fire læs kamp. I de år, da kirken henhørte under rytterdistriktet (s. 3625), foretoges en række mindre istandsættelser, hvor iblandt en ommuring af østgavlen 1762-63<sup>39</sup> ved muremester Rasmus Pedersen fra Skanderborg. 1796<sup>19</sup> konstaterede synet, at kirken var i forsvarlig stand, og det har den øjensynlig været siden. I en periode var lofterne gipsede, indledt 1862<sup>16</sup> i koret. 1911<sup>15</sup> godkendte ministeriet, at de i stedet for blev malede, og ved restaureringen 1968-69 frembragtes også i skibet den eksisterende situation med synlige bjælker. 1893<sup>16</sup> henstillede synet, at åbningen mellem korets og skibets tagrum blev gjort større.

*Gulve.* Ved restaureringen 1949 blev i koret iagttaget kampestensgulv(e) og en lerudstøbning i tilknytning til alteret. Første arkivalske omtale er fra 1715,<sup>19</sup> da gulvene var »optrådte« og behøvede sten eller deller; det var særlig slemt i våbenhuset, fordi terrænet udenfor lå højere, og »vandet løber ind og formultrer stene«. Det fremgår af beskrivelsen 1862 i synsprotokollen, at våbenhusets gulv på denne tid bestod af »mursten med tilhugget kamp i midten«. 1850<sup>15</sup> skulle skibets gulv forhøjes, så det kom »i lige linie med korets«, og 1875<sup>16</sup> blev det i vestafsnittet sænket, så det kom i niveau med det øvrige skib, og derefter belagt med fliser. Ved restaureringen 1968-69 lagdes de nuværende gulve, der udgøres af fyrreplanker i stolestaderne og i øvrigt af gule, kvadratiske teglfliser.

*Vinduerne.* De to overliggerer, der som nævnt sidder indmuret i vestafsnittet, kan give anledning til en formodning om, at belysningen blev ændret i forbindelse med kirkens kun delvis gennemførte ombygning i senmiddelalderen (jfr. Tulstrup, s. 3687). Den ældste, arkivalsk belagte meddelelse vedrørende vinduerne er fra 1796,<sup>19</sup> da man ønskede »et vindue til mere lysning«. Et par år efter imødekom kirkeejerne kravet, der dog blev gentaget en snes år senere.<sup>40</sup> 1846 fremkom ønske om nye vinduer, og 1855<sup>15</sup> indsattes tre af »anstændig form«, men



Fig. 13. Indre, set mod øst. NE fot. 1991. - *Interior to the east.*

deres placering nævnes ikke. Synsprotokollens beskrivelse 1862 opregner et »buet« vindue i koret og tre tilsvarende i skibet. Set i lyset af de ændringer, der iværksattes 1874<sup>16</sup> og mundede ud i den nuværende tilstand, må to af de tre i skibet have haft en placering svarende til de eksisterende i syd og vest. Det tredje har siddet midt i nordmuren.

De nuværende jernstel er indsat 1948,<sup>22</sup> ved hvilken lejlighed mureren i åbningerne fandt trækul, som han satte i forbindelse med brand.

*Tagmaterialet* har siden den første omtale 1615,<sup>17</sup> ligesom i dag, bestået dels af bly, dels af tegl, men det er usikkert, hvordan fordelingen har været. Nævnte år og i det følgende arbejdede Jens murmand fra Århus og Jacob blytækker fra Rye på tagenes udbedring. Det ser ud til,

at skibets tag år 1700<sup>19</sup> ligesom 1785<sup>12</sup> rummede begge materialer, mens der lå bly på koret og tegl på våbenhuset. Den nuværende fordeling fremgår tidligst af beskrivelsen i synsprotokollen 1862.

*Tagværkerne* er ældre, af eg; samme materiale er ifølge ovennævnte beskrivelse anvendt i våbenhuset, hvis loft i dag er utilgængeligt. Såvel i kor som i skib er der to lag hanebånd i fagene, der er samlet og nummereret på østsiden<sup>41</sup> (jfr. fig. 15). På de mange stykker af genanvendt tømmer er desuden ældre, øksehugne numre.

*Opvarmning* med  $\ddagger$ kakkelovn i skibets nordøstre hjørne etableredes på synets foranledning 1895.<sup>16</sup> 1927<sup>22</sup> opsattes »nyt varmeapparat«, der måske er identisk med den  $\ddagger$ kalorifer, der ved restaureringen 1968-69 afløstes af de nuværende

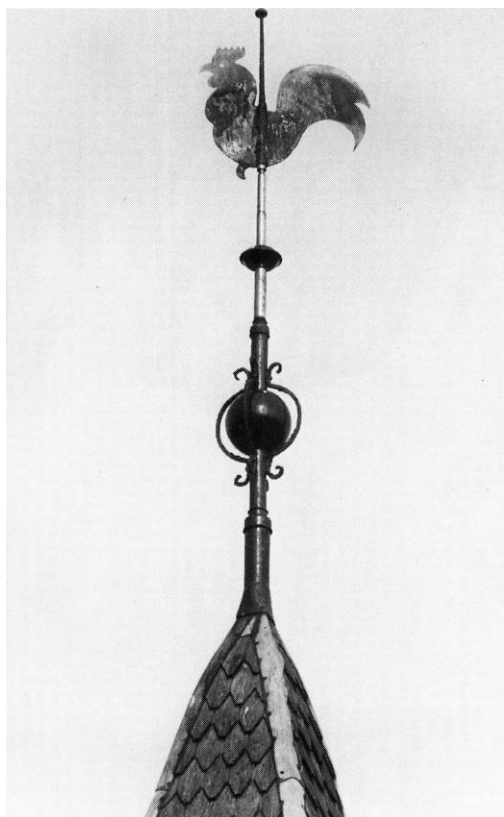


Fig. 14. Tagrytterens vindfløj (s. 3636). Hans Stiesdal fot. 1971. - *The weathervane above the ridge-turret.*

radiatorer med oliefyr i den samtidige bygning øst for hovedindgangen til kirkegården. Elektricitet indlagt 1915.

Kirken står i dag, efter restaureringen 1968-69, i blank mur; dog er våbenhuset og skibets vestre taggavl hvidtet. Det samme gælder øverste skifte på kor og skib, hvor kalkningen går i ét med udmuringerne omkring de nyere vinduer. Også tagrytteren er hvidkalket med sort bindingsværk. Dens spir er spånklædt, mens der ligger vingesten på skib og våbenhus, bly på koret. I det indre er væggene hvidtede, skibets loft med synlige bjælker står i brunligt træ, korets og våbenhusets er hvidmalede. Som nævnt ovenfor er gulvbelægningen træ i stolestaderne og ellers gule teglfliser.

*Vindfløjen* (fig. 14) er en hane på en stang, der skyder op fra en kugle inden for fire bøjler. Den omtales ikke i de gennemgåede arkivalier.

### †KALKMALERIER

1945 undersøgte Egmont Lind fremkomne spor af kalkmalerier på korbuens underflade og på triumfvæggen.<sup>43</sup> De fremdragne rester var imidlertid så sporadiske og dårligt bevarede, at en restaurering ikke var mulig, hvorefter de overkalkedes.

Dekorationen, fra 1200rne,<sup>44</sup> på korbuens underside, omfattede et cirkulært topfelt, i grå ramme, indkredsede svage rester af en figur, måske Kristus. Nord og syd for topfeltet var rester af et båndformet slyngværk (fig. 16-17), tvefarvet i mønje og gråt, og udskydende rundtungeblade i samme farve samt rødbrunt med enkelte hvide konturer. Herunder var på buens nordre del spredte farverester fra én, måske to figurer. På den søndre del af buen afdækkedes en gloriefiger iført hvid underkjortel med blå (lapis lazuli) foldestriber og rødbrun kjortel. Figuren syntes at holde i slyngbåndets her lodret forløbende del. Ved siden heraf var en liggende eller siddende figur, hvoraf så godt som intet var bevaret. Dekorationen var malet på en flere gange hvidtet bund, der delvis var berappet i kvaderfordybningerne for at skabe en jævn overflade. - På triumfvæggen fandtes spredte og små rester af romansk maleri samt en sengotisk(?) siksakbort langs med korbuekantens.

### INVENTAR

*Oversigt.* Den romanske granitfont, der som vanligt er kirkens ældste inventarstykke, er et rigt udsmykket stenhuggerarbejde, der har givet navn til en særlig gruppe løvefonte, og som klart adskiller sig fra bygningens øvrige granitskulpturer. Fløjaltertavlen fra 1500mnes begyndelse har været genstand for flere tids-



Fig. 15. Afbindingsmærker<sup>41</sup> fra skibets tagværk (s. 3635), fra sydsiden til venstre. Skitse 1:5, KdeFL 1991. - *Marks on the rooftrusses of the nave.*

typiske ændringer: Midtskabets oprindelige figur er fjernet og 1594 erstattet af et krucifiks fra 1450-1500, omgivet af malede, religiøse indskrifter, der atter en tid er blevet afløst af malerier. Disse var blandt de gaver (alterkalk og -krucifiks, krucifiks på degnestol), der var skænket i 1880'erne af den historisk interesserede filolog og forfatter Thor Næve Lange (1851-1915), hvis farfar havde ejet Kalbygård (jfr. s. 3625). - Fra 1600'ernes første halvdel stammer den enkle prædikestol, alterstagerne og alterbordsforsiden, det øvrige inventar er nyere. Tidligere tiders brogede farver er i 1800'ernes slutning blevet afløst af den da yndede egetræsmaling. Ved en istandsættelse af koret 1949ff. er ældre, polykrome stafferinger fremdraget, hvorimod træets egenfarve i stolestader og loftsbjælker er blevet dominerende i skibet ved de sidste restaureringer.

Af det rimeligvis oprindelige, murede *†alterbord* er bevaret en rest af de nederste skifter, hvori indgår en del jernal. I forbindelse med nedbrydning 1949 af det indtil da eksisterende (fig. 12), konstaterede man, at bordet havde været ca. 137 cm højt, 157 cm bredt og ca. 120 cm dybt. Muligvis i forbindelse med en senere hævnning af gulvet har man ønsket at rykke det fritstående alter op mod østvæggen, hvilket tilsyneladende er foregået ved at fjerne bordets forreste halvdel (bortset fra de nederste ca. 25 cm) og udfylde rummet mellem bordets bagside og væggen. Det hele er senere blevet dækket af cementpuds. I forbindelse med udgravningen af korgulvet 1949 fandt man bag alterbordet et sekundært anbragt *relikviegemme*.

Det lille gemme, af bly, ca. 3 x 3 x 2 cm, blev fundet sammen med et stykke forvredent bly, formodentlig det oprindelige låg, hvis mål<sup>45</sup> antydede, at gemmet muligvis senere var blevet formindsket. I gemmet lå en antagelig nyere tøjrest. Alt blev atter nedlagt i »fundamentet« til alterbordet.

*Alterbordspanel* (fig. 18), o. 1640, af eg, med oprindelig, ikke mindre end 140 cm bred bordplade, støttet af gesimsens omløbende liste med karnistandsnit. Selve bordet måler 100 cm i højden (incl. pladen), er 169 cm bredt og 132 cm dybt. Panelet, der har træk fælles med bl.a. prædikestolen i Vitved (s. 3034), er ved en kraftig profilliste delt i to rækker fyldinger, forsiden med fire ens fag, kortsiderne med hver tre. De

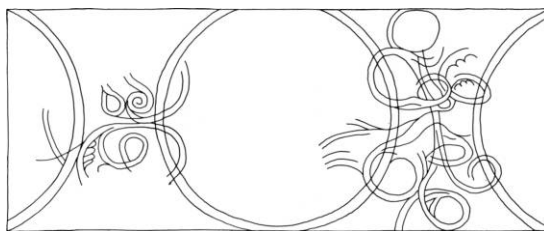


Fig. 16. *†Kalkmalet* dekoration fra 1200'erne på korbuens underside (jfr. fig. 17), tegnet af KdeFL 1991 (s. 3636). - *†Mural decoration from the 13th century on the soffit of the chancel arch. Drawn sketch after photo.*

øvre felter har arkader med båndslang i bueslaget, profilkapitæler og riflede pilastre. De adskilles af rammestykker smykket med fladsnit, som i de fleste tilfælde bærer bølgeranker med drueklaser. De nedre felter har rektangulære profilfyldinger adskilt af kassetteværk. Bordet står i ferniseret eg med lidt gylden staffering, der opfriskedes 1886,<sup>16</sup> efter at synet havde konstateret, at der var »smukt snitværk« bag alterklædet.

*†Alterklæder*. 1739/40 fandtes et alterklæde af »rød og hvid taft i store ruder«. 1747/48 anskaf-



Fig. 17. *†Kalkmalet* dekoration fra 1200'erne på korbuens underside (s. 3636). Egmont Lind fot. 1945. - *†Mural decoration from the 13th century on the soffit of the chancel arch.*

fedes et nyt afplys med sølvgaloner og kongens navn og krone på.<sup>21</sup> 1856 ønskede synet en ny alterbeklædning, der ifølge kancelliresolution af 23. febr. 1841 skulle være rød.<sup>15</sup> 1862 var alteret da også beklædt med rødt fløjl,<sup>16</sup> der erstattedes af et andet ca. ti år senere.<sup>15</sup> 1886 afstod man fra anskaffelse af et nyt, jfr. ovenfor.

*Altertavlen* (fig. 19), fra 1500ernes første tiår, af eg, er et figurrigt fløjalterskab af nederlandsk type,<sup>46</sup> karakteriseret ved en smallere forhøjelse af midtskabet, forsynet med to selvstændige fløje. I hovedskabet er placeret tolv stående helgenfigurer, i topfløjene to siddende. Centralt i midtskabet har formodentlig været anbragt en stor  $\uparrow$ helgenfigur, muligvis kirkens værnehelgen, der senest 1594 har måttet vige for en figur af Kristus på korset, antagelig det tidligere processionskrucifiks, fra 1450-1500. 1594 er tavlen blevet »moderniseret« ved tilføjelse af en trekantgavl med flankerende (nu fornyede) topspir, og omkring midtskabets Kristus er malet religiøse indskrifter, hvoraf en del nu ses under korset, afdækket ved en restaurering 1949. Ved denne lejlighed retableredes opsætningen med krucifikset, efter at dette en periode fra 1800ernes

slutning til 1949 havde været erstattet af et par ( $\uparrow$ )Kristusmalerier.

Tavlen står nu på en glat predella, hvis udstrækning er rekonstrueret efter fundne spor. Underplanken har skrâfas, overplanken rundstav. I hvert af predellaens lodrette endestykker er et kvadratisk gemmehul, det nordre med kantaffasning. Det 116 cm brede midtskab, med den usædvanlige, retkantede overbygning, måler i alt 195 cm i højden. Både skabsrammen og de fodfelter, der tværdeler fløjene og midtskabets sidepartier, har hulkelfprofil mod indersiderne, fodfelternes underlister derimod skrâfas. Alle figurerne er anbragt under baldakiner i form af krydshvælv, midtskabets sidehvælv perspektivisk udformet. Forsiderne fremtræder nu glatte uden de oprindelige  $\uparrow$ snitværksgallerier. Hvælvene har oprindeligt været støttet af søjler, i ny tid erstattet af fyrrestave, og i hvælvenes issepunkter angiver dyvelhuller spor efter slutsten. En rest af begge dele er måske genanvendt i Dorrothea-figuresens spir (jfr. fig. 23).

Flere af figurerne har mistet deres attributter og kan derfor ikke identificeres, og da de alle er fritskårne på deres lave jordsmon, er de i tidens



Fig. 18. Alterbordspanel fra o. 1640 (s. 3637). NE fot. 1991. - *Altar panel c. 1640.*



Fig. 19. Fløjaltartavle, fra 1500rnes begyndelse, med krucifiks fra 1450-1500 opsat sammen med en malet indskrift 1594 (s. 3638). NE fot. 1991. - *Winged altar-piece from the beginning of the 16th century, with a crucifix from 1450-1500 put up with a painted inscription 1594.*

løb blevet ombyttet og står nu i tilfældig orden. Øvre række, over alle tre fløje, fra nord: 1) S. Agnes med åben bog og lam stående ved foden. 2) Kirkefaderen Hieronimus med kardinal-

hat og den taknemmelige løve, fra hvis pote han havde fjernet en torn. 3) Kronet helgeninde med åben bog. 4) Biskop med lukket bog. 5) S. Gertrud(?) nonneklædt, med kirkemodel og bog-

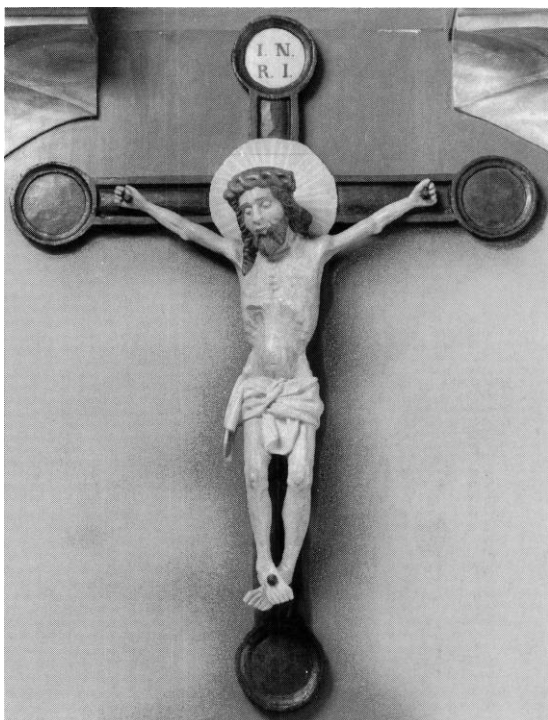


Fig. 20. Processionskrucifiks, fra 1450-1500, 1594 opsat i altertavlen (s. 3640). NE fot. 1991. - *Processional crucifix from 1450-1500, added to the altar-piece in 1594.*

pose. 6) Nonneklædt helgeninde med åben bog, stående på S. Barbaras plads, hvis attribut, tårnet, er opsat mod yderkarmen; en af de andre uidentificerede helgeninder har dog snarest været anbragt har. - Nedre række: 7) S. Margareta af Antiochia (fig. 21) med åben bog og stående på den besejrede djævel i skikkelse af en drage. 8) S. Katarina af Alexandria med sværd og hjul. 9) Helgeninde med lukket bog. 10) S. Dorothea (fig. 23) med spir i den ene hånd (jfr. ovfr.), i den anden en kurv, der rækkes hende af det lille, kjortelklædte Jesusbarn. 11) Kirkefaderen, pave Gregor d. Store (fig. 22), med mitra og åben bog. 12) Biskop, med rosesmykket spænde og bøjede arme. I topfløjene to figurer siddende på tronstole med vandnæseprofiler: 13) Biskop med søjle og  $\dagger$ stav? 14) Biskop (fig. 41), der har holdt noget (våbenskjold?) foran sig.

Antallet af helgener, 14, svarer til det almindelige for de såkaldte nødhjælperhelgener, men sammensætningen af personer synes ikke at tyde herpå. Man kan snarest formode, at de her

valgte helgener i hvert fald har omfattet de fire hovedjomfruer (nr. 6, 7, 8 og 10) og de fire kirkefædre (nr. 2 og 11 samt Augustin og Ambrosius, måske de stående nr. 4 og 12).

De ret grove figurer er undersætsige, med brede, ret stereotype ansigter og store hænder, dragterne derimod skåret med varierede, livligt bevægede foldekast; skoene er bredsnudede og tyksålede. Kvindernes kronetakker nu alle forsvundne.<sup>47</sup>

Midtskabets ændring 1594 med placeringen af et krucifiks har bragt tavlen i delvis overensstemmelse med datidens kryptokalvinistiske synspunkter.<sup>48</sup> Kristusfigurens ringe højde, 53,5 cm, indicerer, at det drejer sig om *et processionskrucifiks* (fig. 20) fra 1400-ernes sidste halvdel. Den udmarvede figur hænger i korte, strakte arme. Det markerede ansigt har stærkt fremspringende næse, øjne og mund er lukkede. En snoet tornekrone er trykket ned over det bølgerillede hår. Brystkassen er hvælvet, bugpartiet indsunket, men med fremhævet mave. Lændeklædet er smalt, med midt- og sidesnip. De spredte, let bøjede ben har stærkt overlagte fødder.<sup>49</sup> Det samtidige korstræ, med hvælvet overside mellem yderkanterne, har cirkulære korsender med indvendig hulkel.

Altartavlen står med en staffing fra istandsættelsen 1949 ved G. N. Kristiansen.<sup>50</sup> Under en egetræsmaling fra o. 1880<sup>16</sup> fremstår figurerne med en broget overmaling fra 1835.<sup>15</sup> Hvælvene er gråmarmorerede, hvilket bagklædningerne også har været, men nu ændret til mørkegråt. Fodfelterne, der 1835 var grønne med lysgule hulkele, er nu sorte; tilsvarende er predellaens mørkegråt marmorerede midtfelt ændret til sort og en ny, gylden indskrift fra Johs. 10,28 tilføjet. Også krucifiksets farver stammer fra 1835. Kristi legeme er blegrødt, med få blodspor, hår og skæg brunt, tornekronen grøn, glorieskiven hvid med gule stråler og lændeklædet hvidt. Korstræet er sort, den øvre skive hvid med sorte versaler »Inri«.

Fra ændringen 1594 fandt man ved restaureringen ikke alene mærker efter krucifiksets konturer,<sup>51</sup> men også ved siderne rester af gyldne frakturbogstaver på sort bund. Under korset



Fig. 21-23. Figurer fra fløjaltertavlen (jfr. fig. 19). 21. S. Margareta af Antiochia. 22. Pave Gregor d. Store. 23. S. Dorothea (s. 3640). NE fot. 1991. - *Figures on the winged altar-piece (cf. fig. 19). 21. St. Margaret of Antioch. 22. Pope Gregory the Great. 23. St. Dorothy.*

kunne en tilsvarende indskrift med nadverindstiftelsesordene rekonstrueres samt det afsluttende »Anno 1594«. I den samtidige trekantgavl afdækkedes under et o. 1880 opmålet »Guds øje« et Jesumonogram udført i sølv, kontureret med rødbrunt på dekomponeret rødbrun baggrund, der ændredes til grå. - Af tavlens oprindelige(?) staffering, tempera på kridtgrund, fandtes kun ringe spor, på nordre hovedfløjs bagside en antydning af et malet gult felt, kantet med rødbrun streg og med en ca. 8 cm bred, sort frise.

1880 var altertavlen blevet »forskønnet« med egefarve og et »alterbillede«, skænket af Thor Lange<sup>16</sup> (jfr. oversigt). Det var et †Kristusmaleri<sup>52</sup> (jfr. s. 3648), indfattet i gylden ramme, der imidlertid 1885 ønskedes fjernet og erstattet af en Kristusfigur af zink.<sup>16</sup> I stedet indsattes 1887

dog et andet *maleri*<sup>15</sup> (fig. 35 og 34), ligeledes en gave fra Thor Lange. Det er et oliemaleri på lærred, 147,5 x 80 cm, udført, efter tilsendte mål,<sup>53</sup> af en kunstmaler i Moskva, Sergej Gribkov.<sup>54</sup> Motivet er den tronende, hvidklædte Kristus siddende med evangeliebogen og omgivet af syv barneenglehoveder. Maleriet, der udfyldte hele altertavlens tomme midtfelt, blev fjernet herfra 1949, opsat på masonitplade, indrammet og ophængt på skibets nordvæg; nu på sydvæggen. I stedet genanbragtes krucifikset, der en tid havde tjent som korbuekrucifiks.

Tronende \**Maria med barnet* (fig. 24), fra o. 1230-40, afeg. Den frontale figur, 112 cm høj, er stærkt medtaget, nedbrudt i overfladen og flækket i tre, nu sammenlimede stykker. Marias højre arm og lidt af den tilstødende kropsdel



Fig. 24. \*Maria med barnet, fra o. 1230-40, set forfra og fra siden (s. 3641). NE fot. 1990. - \*The Virgin and Child, c. 1230-40. Now at the National Museum.

mangler ligesom barnets fødder og arme, der har været tilstykket med søm og dyvler. Maria sidder stiv og opret, med let adskilte ben, på et pudebelagt tronsæde. Ansigtet er ovalt, med hvælvede, umodellerede øjne, munden angiver en antydning af et smil. På det glatte, bølgede hår, der falder ned bag nakken og lidt ud over skuldrene, bærer hun en høj kronering med indskæringer for tre store og fire mindre, mellemfaldende blade, der har været fæstnet med dyvler. Fra den tynde hals hvælver kroppen sig ud, iført en ombæltet kjole og fodsid kappe, der er lagt ud over armene og ned i skødet for herefter at falde ud over tronsædet og lægge sig tæt om de parallelt anbragte ben. Kjolen danner parallelfolder med små udposninger ved bæltet, kappen bløde folder over dragtens nedre del, der bøjer ud over det afrundede, næsten fortærede forstykke. Med venstre hånd fastholder Maria det sidevendte barn, der sidder med spredte, bøjede ben. Det ret ødelagte hoved har bølget hår som moderens, i nakken anes to indskæringer til

kroneblade. Den fodsideside kjortel har dybe folder. I træet ses flere udkilinger. I Marias isse er en 2,5 cm dyb nedboring lukket med en pløk, der nu stikker 1,5 cm op, men må have været skjult af kronen. Bagsiden af figuren er dybt udhulet med et bredt, fladt jern. I kanten ses tre formodentlig oprindelige søm, der må have tjent til fæstning, ligesom tre dyvelhuller under tronsædet. Figuren fremtræder nu uden staffering, men der ses rester af en kraftig kridtgrund og enkelte farver: På kjolen en cinnoberagtig rød, på kappen guldfarvet sølv og på foret azurit med gråsort undermaling. Barnets kjortel synes at have rester af poleret sølv på bolus og på snippen herunder en blårød (caput mortuum?). - Figuren, der oprindeligt har smykket et falter, findes siden 1918 i Nationalmuseet (inv.nr.D 9596).

*Altersølv.* 1) *Alterkalk* (fig. 25) og *disk* skænket o. 1880 af Thor Lange,<sup>54</sup> der havde bestilt sættet i Reichenhall<sup>55</sup> i Bayern. Kalkens fod og skaft af messing, bægere af sølv; i alt 24,7 cm høj. Fo-

dens overside er dekoreret med seks tunger med forskellige bladranker, i lavt relief på trambuleret baggrund. Knoppens over- og underside er smykket med blade, det lodrette midtbælte med bladstav. En støbt og gennembrudt, gotiserende bladkurv omslutter det glatte bæger, der bærer en graveret indskrift med frakturagtige bogstaver: »Salva me fons pietatis« (Fromhedens kilde skal frelse mig). Disken, 15,4 cm i tv.m., der er helt glat og flad, har i bunden et graveret, latinsk kors med spidse korsarmsender og cirkelskive foran spidser. På fanen er graveret: »Agnus Dei Dona nobis pacem« (Guds lam skal give os fred). 2) Moderne altersæt, hvis enkelte dele er stemplet »C. F. Heise« samt smykket med et Georgskors, foran ring, i relief. Tilhørende sølvvinkande med samme stempler og dekoration. †Alterkalk og †disk, af forgyldt sølv, nævnt 1661.<sup>6</sup> 1728 omtalt som »ganske ubrugeligt«.<sup>19</sup> Fra 1856<sup>15</sup> ønskedes kalken, der rummede 1 3/4 pægl,<sup>16</sup> repareret.



Fig. 25. Alterkalk, sydtysk arbejde fra o. 1880, skænket af Thor Lange (s. 3642). NE fot. 1991. - *Chalice of South German workmanship from c. 1880.*



Fig. 26-27. Alterstage og løvfod, antagelig fra 1631 (s. 3644). NE fot. 1991. - *Altar candlestick with lions on the base, probably from 1631.*



Fig. 28. Romansk døbefont (s. 3644). NE fot. 1991. - *Romanesque font.*



Fig. 29. Drage på døbefontens fod, jfr. fig. 28 (s. 3645). NE fot. 1991. - *Dragon on the base of the font.*

†*Oblatæske og alterkande*, 1863, af porcelæn;<sup>16</sup> den vanlige type; kanden nu ude af brug. †*Alterkande* 1845.<sup>15</sup>

†*Alterkrucifiks*, af bronze, stammende fra Moskva og 1880<sup>16</sup> skænket af Thor Lange.<sup>54</sup>

*Alterstager* (fig. 26), antagelig fra 1631, tidligst omtalt 1661 som »to store, nye messinglysesta-

ger«. <sup>6</sup> De er 39,5-40 cm høje og hviler hver på tre grove løvefødder (fig. 27), støbt i ét med det nederste led af den hvælvede, blødt profilerede fodskål.<sup>56</sup> Over en lille vulst dannes skaftet af et konisk og to cylinderformede led adskilt af svagt profilerede ringled. Kraftig lyseskål med jernlysetorn. På det midterste skaftled står graverede, tværskraverede versaler: »RIS.ASD. 1631«, formodentlig initialerne for Rasmus Jensen i Kalbygård (der dette år blev forordnet til kongelig delefoged i Gjern herred) og hans hustru Anne Sørensdatter.<sup>57</sup> To små †*messinglysestager* nævnt 1661.<sup>6</sup> En *lysestage* ved prædikestolen er omtalt i 1800rnes slutning.<sup>16</sup> måske den, der nu ligger på loftet.

†*Messehagler*. 1661 fandtes en gammel damask messehagel.<sup>6</sup> 1701 blev haglen beskrevet som »gammel og utjenlig«. <sup>58</sup> 1739/40 omtales den som værende af rødt fløjls med brede »sølvblad (bånd) korsvis på ryggen«. <sup>21</sup> Ved et syn 1885 ønskedes en ny hagel af højrrødt fløjls.<sup>15</sup>

*Alterskranke*, 1951, af smedejern.<sup>59</sup> Den tidligere skranke, fra 1873,<sup>16</sup> med tætstillede balustersøjler på høje, retkantede baser og med rundet håndliste smykket med perlestav, var opstillet i halvbue foran alteret. Nu på loftet. †*Alterskranke*. 1762/63 udførte Niels Schau af Skanderborg et nyt »tralværk« for alteret.<sup>21</sup>

Den prægtige, romanske *døbefont* (fig. 28), der ifølge Mackeprang (*Døbefonte* s. 239ff.) har givet navn til en særlig gruppe inden for løvefontene, er antagelig fra samme værksted som bl.a. Dover (s. 3164) og Røgen (s. 3535). Den er af ret grovkornet granit, kummen lysbrun med striber i brunt og rødligt, foden rødgrå. Fonten er i alt 102 cm høj, den store kumme, ca. 90 cm i tv. og 39 cm dyb,<sup>60</sup> har en ca. 10 cm bred, glat mundingsflade, der går over i et bånd langs munden. Siderne smykkes af to flotte løvepar, hvert med fælles mandshoved med fordybede, let mandelformede øjne og svagt midtdelt, rundet hageskæg. Begge hoveder springer 6 cm frem, sydsidens er 18 cm højt, nordsidens 19. Dyrene ligger med bagbenene ind under sig og forbenene, med kløer, løftet på vanlig vis. Mankelokkerne har spiralender både ved midten og forneden. De tynde haler er lagt op foran

kroppen og folder sig fra en ring ud i enten et elegant svunget akantusblad eller breder sig ud i en vifteformet haledusk. Mellemrummet mellem de to løvepars haler er udfyldt af en fugl, den ene, med løftede vinger, synes at stå på den ene løves bagparti, den anden og mindre svæver med bagudstrakt hale og vinger. Kummen afsluttes aflille, skråt skaftled, der formidler overgangen til den terningkapitælformede fod, med øvre vulst.<sup>61</sup> Siderne har rundstavmarkerede halvbuer og i sviklerne kraftigt fremspringende mandshoveder, med overskæg og riflet hår, der breder sig vifteformet ud bagtil på fonten, i de tre tilfælde med spirallokker. I buefelterne er lave relieffer: 1) Halvt liggende løve med bagudvendt hoved og lang tunge; det ene forben løftet over et palmetræ og i sviklen bagved et kors, ved bagkroppen et firblad. 2) Tilsvarende løve med stor akantusbladhaledusk. 3) Drage (fig. 29) med todelt, planteagtig tunge, vinger der ses over og under kroppen samt lang, snoet hale endende i blad; i sviklen herover en sommerfugleagtig palmet. 4) En hybrid dyreskikkelse, basilisk? (jfr. fig. 28), med fuglevinger og hale og hoved, der måske har hanekam.

1835 blev fonten opmålet sammen med altertavlen og prædikestolen.<sup>15</sup> 1885 ønskedes malingen fjernet.<sup>16</sup> 1904 stod fonten i korets nordøstre hjørne, hvorfra den 1968 flyttedes hen for alterranken.

*Dåbsfad*, o. 1862?, af messing,<sup>16</sup> 28,5 cm i tv., glat, med ombukket rand. Istandsatt 1968. Anbragt på jerntræfod. 1885<sup>16</sup> anskaffedes en bred messingrand, hvori fadet kunne sættes; siden 1969 på loftet. †*Dåbsfad*. 1702 manglede fonten et fad,<sup>19</sup> der imidlertid var anskaffet 1739/40, da inventariet omtaler et brugeligt tinfad.<sup>62</sup>

*Dåbskande*, 1973, af messing, stemplet »Cohr« og »Bunde«. †*Dåbskande*, o. 1862, af tin.<sup>16</sup>

*Processionskrucifiks*, se altertavle s. 3640

*Prædikestolen* (fig. 30) er et enkelt snedkerarbejde, enten udført kort før 1613-14 eller i de nævnte år, da en snedker fra Storring lavede »et nyt panel opsat til Prædikestolen«, og en muremand samtidig opmurede en lille †trappe til stollen.<sup>17</sup> Den har fire fag, hvis stumpvinklede rammeværk er af eg, felterne af fyr. Storfelterne er



Fig. 30. Prædikestol fra 1613-14 (s. 3645). NE fot. 1991. - *Pulpit*, c. 1613-14.



Fig. 31. Stolegavl, muligvis fra o. 1850, genanvendt 1878 (s. 3646). NE fot. 1991. - *Bench-end*, possibly from c. 1850, re-used 1818.

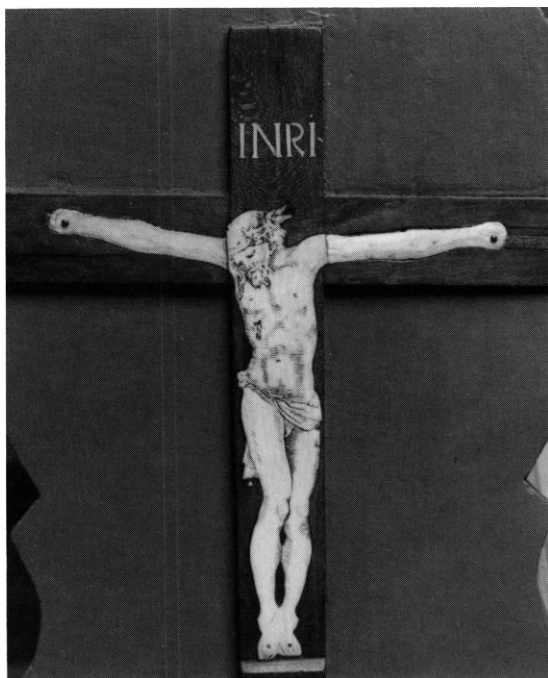


Fig. 32. Krucifiks fra 1800rnes slutning, skænket af Thor Lange og opsat på stolegavl (s. 3647). NE fot. 1991. - *Crucifix from the close of the 19th century, donated by Thor Lange and mounted on a bench-end.*

nu glatte, men har oprindelig haft pålmede, enkle arkader. Over en omløbende profilliste har frisefelterne profillisteindrammede smalfyldinger. Den let udladende krongesims har dobbelt kvartrundstav. Storfelterne er tidligere afkortet lidt forneden, således at de nu støder lige til fodlistens halvtrundstav over hulkel og kraftig kvartrundstav. Samtidigt opgangspanel, men i nyere tid forlænget lidt mod midtgangen.

1968-69 gennemgik stolen en restaurering, og ny trappe udførtes. Under en egetræsmaling fra 1878,<sup>16</sup> med markering af  $\ddagger$ arkaderne, afdækkedes og istandsattes en staffering fra 1835<sup>15</sup> svarende til altertavlens. Storfelterne har en mørkegrå marmorering med røde årer, profillisterne er blå, hvide og gule, rammeværket gråt marmorert, med hvide og mørkegrå strøg.<sup>63</sup>

Prædikestolen står på et muret fundament med genanvendelse af munkesten, men i hovedsagen fra 1878,<sup>16</sup> da stolen flyttedes hen til et »mere passende sted«, dvs. skibets sydøstre hjørne.



Fig. 33. Maleri af ærkeenglen Mikael's kamp med djævelen, kopi efter Rafael, skænket af Thor Lange (s. 3648). NE fot. 1991. - *Painting of the Archangel Michael fighting the devil, copy after Raphael.*

*Stolestader*, 1969, af blankt fyr, udført efter tegning af Aksel Skov og Aage Kristensen. - En *stolegavl* (fig. 31), nu defekt og på loftet, vidner om tidligere tiders genbrug af ældre inventar. Den er af fyr, glat, med afrundet, øvre afslutning over lille halsindskæring og i øvrigt ganske svarende til de  $\ddagger$ stole, der opsattes 1878<sup>16</sup> (jfr. fig. 34 og nedenfor). Gavlplankens nederste del, der da har været delvis skjult af en fodrem, bærer imidlertid en indskåret spiraldekoration, der må stamme fra plankens oprindelige udsmykning, muligvis fra 1850-52,<sup>15</sup> da stoleværket delvis fornyedes, og mandsstolene forsynedes med ryglæn og kvindestolene med døre. Endnu 1920 fandtes rester af gavle med tilsvarende udsmykning, en enkelt, med modvendte dobbeltspiraler under roset, lå som fodbræt til en  $\ddagger$ bænk i våbenhuset.<sup>64</sup>  $\ddagger$ *Stoleværk* er i øvrigt tidligst omtalt 1613f. og 1619,<sup>17</sup> da en snedker i 25 dage færdiggjorde stolene, som var »aldeles sønder.« 1728 var ni mandsstole ganske forfaldne og skulle repareres med 24 alen »leder« (lægter) og en stang

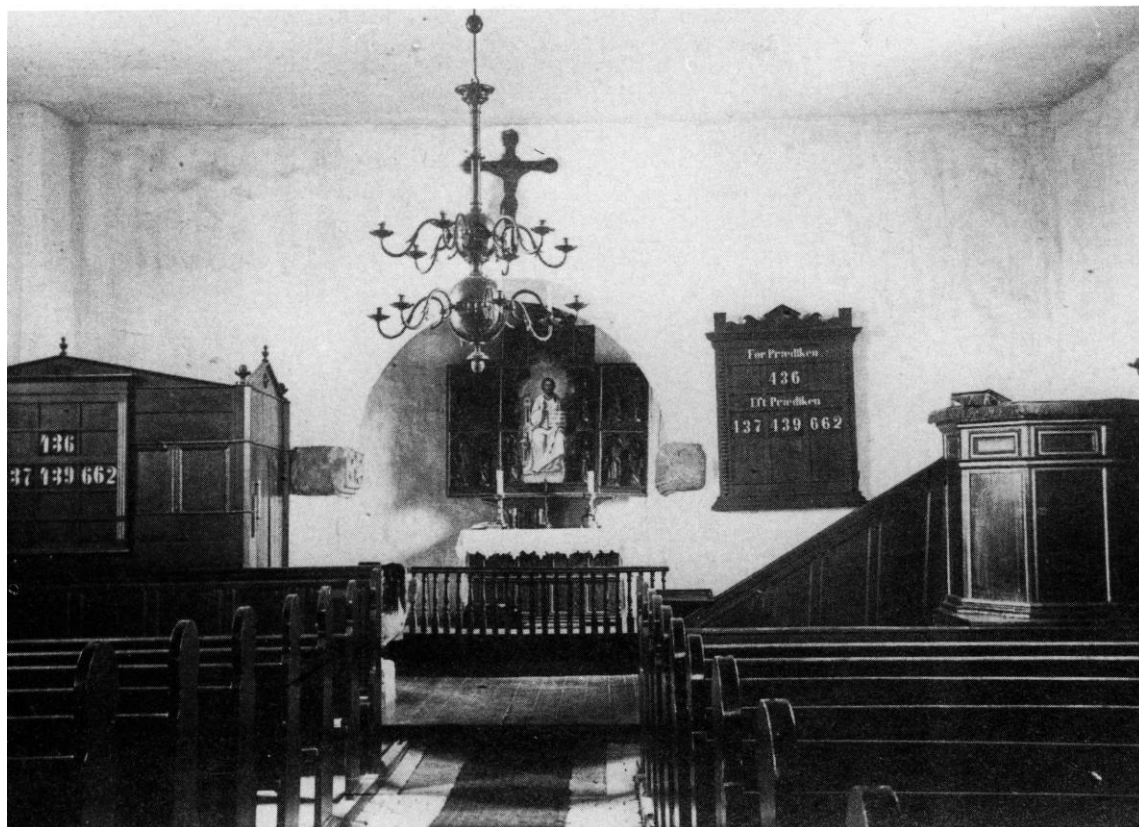


Fig. 34. Indre, set mod øst. Ældre fot. i NM. - Interior to the east.

ved muren.<sup>19</sup> 1807 var stolene overalt så gamle og brøstfældige, at de burde hovedrepareres eller fornyes,<sup>18</sup> hvilket skete 1850ff. (jfr. ovenfor). Ved synets beskrivelse 1862 fandtes da 14 lukkede fruentimmerstole (dvs. med døre) og 24 mandfolkestole, heraf 10 lukkede; i våbenhuset to bænke. 1904 fik alle stolene fodbrædder. - En *†træskærm* omkring kakkellovnen (jfr. fig. 34) i skibets nordøsthjørne er antagelig opsat 1895.<sup>16</sup>

\**Armstol* til præsten, 1865,<sup>15</sup> af bøg og fyr. Høj, buet ryg og svejfede armlæn med støtter; de forreste ben balusterformede, de bageste svajede; sæde og ryghynde beklædt med sort ulddamask. Nu i Den gamle By (inv.nr. 218:69). *†Præstestol* skulle anskaffes 1835, men ønskedes 1865 fjernet fra kortet.<sup>15</sup>

*†Degnestol*, 1613f. udført af en snedker fra Storning;<sup>17</sup> en ny antagelig opstillet 1835.<sup>15</sup> 1863 ønskedes kirkesangerens stol flyttet fra koret og indrettet i den øverste mandsstol;<sup>16</sup> formodent-

lig først etableret 1878 (jfr. ovenfor). Herfra er bevaret gavlplanken ved opgangen til prædikestolen, hvorpå er opsat et *krucifiks* (fig. 32), skænket i 1800rnes slutning af Thor Lange. I et korstræ af mahogni er indfældet en i ben udskåret Kristusfigur, 14,5 cm høj, med sorttegnede detaljer; på korsstammen versalene, i ben, »Inri«.

*†Kirkekiste*. 1739/40 omtales en gammel, beslagen kiste til messeklæderne, spoleret og ubrugelig.<sup>62</sup>

»*Kirkebøsse*«, o. 1900, af træ, rektangulær, med aflang pengetragt. Sortmalet og kantstribet med uægte forgyldning; ved indgangen. 1862<sup>16</sup> omtales to *†kirkebøsser* af messing og en *†kirkeblok*. 1737 fandtes en *†tavle* til de fattige.<sup>65</sup>

*†Orgel*, 1969, med fem stemmer, bygget af Th. Frobenius & Sønner, Kgs. Lyngby. Disposition: Manual: Rørføjte 8', Principal 4', Gedaktføjte 4', Oktav 2', Spidsføjte 1'. Orgelhus i

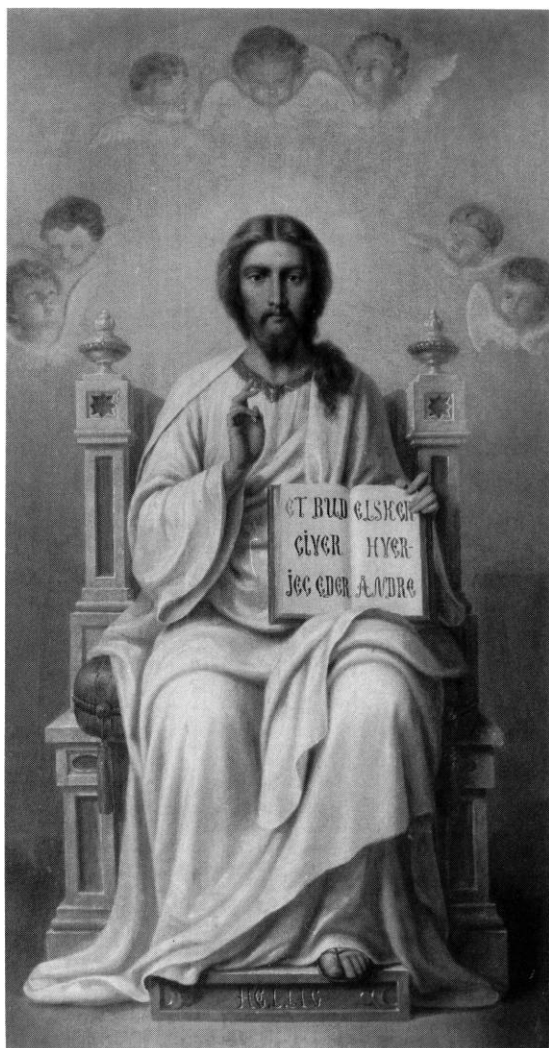


Fig. 35. Maleri af den tronende Kristus udført o. 1887 af den russiske maler Sergej Gribkoff og skænket til opsætning på fløjaltartavlen af digteren og diplomaten Thor Lange (s. 3641). NE fot. 1991. - *Painting of Christ enthroned, executed c. 1881 by the Russian painter, Sergej Gribkoff, and donated by the poet-diplomat, Thor Lange for incorporating in the winged altar-piece.*

ubehandlet fyr; gavlformet facade med prospektpiber af tinlegering, symmetrisk grupperet i tre felter. Tegnet af Aksel Skov og Aage Kristensen i samarbejde med orgelbyggeriet. På gulvet i skibets nordvestre hjørne. †*Orgel*, 1911, med fire stemmer, bygget af A. C. Zachariasen, Århus.<sup>66</sup> Pneumatisk aktion. Facade med ét rundbuet pibefelt og to lavere sidefelter med git-

terværk. I sydvesthjørnet, med østvendt facade og spillebord i nord.

*Salmenummertavler*. 1-2) 1949, med trekantgavl og rum til indskudsplader; hvidmalede, pladerne sorte. 3) (Jfr. fig.34), antagelig en af de tre store †tavler, der anskaffedes 1862.<sup>16</sup> Den har knopstave på rammestykkerne og svejftet udsavet topgavl samt rum med søm til ophængningstal; egetræsmalet. Nu på loftet.

*Kirkestævnetavle* (fig. 36), fra 1800rnes slutning, med svejftet gavl. Hvidmalet og med sort skriveskrift. Ophængt over våbenhusdøren.

*Maleri* (fig. 33), 1800rne, kopi af Rafaels maleri ærkeenglen Mikael's kamp med djævelen. Olie på lærred, 61,5 x 36,5 cm. Engelen bærer rødbrun dragt med blåt draperi. Forgrunden med djævelen holdt i brune farver, himmelen blå med røde strejfe. I ny, profileret og forgyldt ramme, ophængt på våbenhusets sydvæg. Skænket af Thor Lange, formodentlig 1880,<sup>16</sup> sammen med to andre †lærredsmalerier,<sup>67</sup> forestillende henholdsvis Korsnedtagelsen og et Kristushoved.<sup>68</sup> Sidstnævnte blev en kort tid anbragt i altertavlen, (jfr. s. 3641) men ophængtes 1887<sup>16</sup> sammen med det andet i skibet, indfattet i mørke rammer med forgyldt kant. Fandtes endnu 1920.<sup>67</sup>

*Billedtæppe*, udført 1969 af Hanne Vedel. Hør-lærred indvævet med silke. Motivet ved den ene side tre fisk, ved den anden lodrette striber. På skibets nordvæg.

*Belysning*: »Klaselampetter« opsat 1974. To *lysekroner*, o. 1900, af messing, ligger nu på loftet: 1) (Jfr. fig. 34), meget stor, enkel, med 2 x 6 lysearme, hver ophængt på en stor, oval kugle, den nedre størst og med lille hængekugle under krave; ophængningsstang med cylinderled. 2) Mindre barokkopi med otte arme, hver med to lys; oval hængekugle med profileret knop, flerleddet hængestav.

*Ligbåre*, 17-1800rne, af rått tømret og umalet fyr. Den er 48 cm høj, 62 cm bred og 317 cm lang medregnet bærestængerne, der ender i grov knop. Bæreladet kantet af profillister, stolpebenene støttet af udsavede knægte. På loftet. †*Ligbåre* tidligst nævnt 1619,<sup>17</sup> da snedkeren lavede en ny. 1739/40 omtales den som skrøbelig og



Fig. 36. Kirkestævnetavle (s. 3648). NE fot. 1991. - Board for notices of parish meetings.

slet.<sup>62</sup> 1762<sup>21</sup> anskaffedes en ny. 1862<sup>16</sup> var bårens plads i våbenhuset.

*Klokker.* 1) »Støbt år 1974 til Låsby kirke af Paccard, Annecy-le-vieux, Savoyen, Frankrig«. Versalindskrift om halsen. Ophængt i tagrytter (jfr. s. 3634). 2) (Fig. 37) »1889«, støbt af »[Chr.] Christensens enke, Aarhus«. Ca. 60 cm i tv. Nedslidt indskrift med reliefversaler på slagkanten, om halsen tomt bånd. Nu opstillet på vinduesoverligger i korets nordøsthjørne. †*Klokker.* Ved klokkeskatten 1528/29<sup>69</sup> afleveredes en klokke, der med al »jernfanget« (ophængt) vejede 2 skippund og 18 lispund (464 kg). 1661<sup>6</sup> og fortsat nævnes kun én klokke, der 1722<sup>19</sup> hang på kirkens vestende (jfr. s. 3633). 1724<sup>19</sup> manglede kirken en klokke, men 1739/40<sup>62</sup> repareredes »klokkelænken«. 1817 var klokken revnet, og det følgende år anskaffedes en ny, der bar indskriften: »Støbt af I. C. & H. Gamst Kjøbenhavn 1818«. <sup>70</sup> 1826 omtales klokken som løs om sin aksel.<sup>15</sup> I beskrivelsen 1862<sup>16</sup> angives dens mål til 21 ½ tomme i højden (ca. 66 cm) og 1 alen 2 ½ tomme i tv. (ca. 69 cm). 1888 var den revnet og ønskedes omstøbt.<sup>15</sup>



Fig. 37. Klokke, støbt 1889 af Chr. Christensens enke, Århus (s. 3649). NE fot. 1991. - Bell cast in 1889.

#### GRAVMINDER

*Gravsten* (fig. 39), figursten, o. 1625-50, over anonymt ægtepar, indskriften nu ganske bortslidt med undtagelse af indledningens få skråstillede reliefversaler. Brunlig kalksten med ortoceratitter, 176 x 93 cm, med flad kantramme, der foroven afbrydes af de to hjørnecirkler med siddende evangelister og deres tegn; de nedre cirkler indgår i det lave, nedslidte skriftfelt. Under et tvillingbueslag, i siderne støttet af volutkonsoller, ses ægteparret stående frontalt med ansigterne let vendt mod hinanden; begge har hænderne sammenlagt i bøn. Manden har ørekort hår, moustache og firkantet fuldskæg, der dækker pibekraven fortil. Han bærer en bredt-foldet kappe med bræmmer over sin korte, knappede trøje og knæbukser; skoene har sløjfer. Kvinden har konehue, rund, flad krave og folderig kappe med slag, hvorunder den fodsideskjole ses ligesom de glatte skosnuder. Mellem deres hoveder og rækkende op i sviklen er et relief af den Korsfæstede, hvis lændeblæde har stor sløjfe. Prikhugget baggrund. Fremstillingen



Fig. 38. Gravplade af støbejern o. 1787, over forpagter P. M. Wostrup, Tovstrup mølle, og hustru Mette Marie Bøker (s. 3650). NE fot. 1991. - *Cast-iron tomb-slab c. 1787 marking the grave of the lessee of Tovstrup Mill, P. M. Wostrup and his wife, Mette Marie Bøker.*

er bl.a. beslægtet med gravsten nr. 2 i Haldum (s. 1810) og er antagelig udført i et Århusværksted. 1830 lå stenen sunket i kirkegulvet,<sup>15</sup> men ønskedes hævet. O.1899 på kirkegården,<sup>54</sup> nu indmuret i våbenhusets vestvæg over granitsokkel.

Gravplade af støbejern (fig. 38), o. 1787, over »fördum« forvalter og forpagter Peder Mortensen Wostrup, f. • 1748, »død paa sin eiendoms boepæl Tovstrup mølle«<sup>71</sup> 10. febr. 1787, med »sin hierte elskende hvstrve mad(a)m Mette Marie Bøker«, \*30. nov. 1762, †; (jfr. s. 3625). Bølgeranke hvorefter gravvers.

Pladen, der har enkel kantprofil og måler 172 x 124 x 2,5 cm, udfyldes af indskriftens reliefversaler under et naivt, rundt englehoved, i relief. Nederst ses et pæreformet kranium med fordybet, trekantet næse, fordybende, skrå øjne samt mundrille, over korslagte knogler. - 1830 lå pladen i kirkegulvet,<sup>15</sup> 1969 ved korbuen, hvorfra den da flyttedes til skibets vestvæg. Under pladen fandt man to kister, der atter overdækkedes. Ornamenterne er beslægtet med tilsvarende på gravplade i Storning (s. 2082) og formodentlig udført i et norsk jernværk.

Nyere *mindsten* over »familien Lange. Thor. Catharine. Thor. Thora. Dorothea. Frederik.« Hvid marmorplade, 48,5 x 61 cm, indskriften med fordybet antikva. Indsat i vestafsnittets syd-mur nær deres gravsted.

†Gravrammer og †ligtræer. I de sporadisk bevarede kirkeregnskaber er for perioden 1739-65<sup>21</sup> noteret indtægter ved nedlæggelse af forskellige gravmarkeringer på kirkegården. 1) 1742/43 for en ramme på Jens Sørensen's grav, »hvori var tre stene lagt«, 48 sk. 2-3) Samme år gav Søren Rasmussen i Låsby 1 rdl. for to ligtræer. 4-5) 1743/44 betalte Simon Knudsen af Kalbygård 80 sk. for to ligtræer. 6) 1745/46 lagde Anders Nielsen en ramme med fliser, for 48 sk. 7-8) 1746/47 betalte kirkeværgen Peder Herløwsen<sup>72</sup> 48 sk. for at lægge en dobbelt ramme med fliser, en enkelt over hans søn og en ditto over hans barn.

## KILDER OG HENVISNINGER

*Frijsenborg godsarkiv, Hammel:* Syn over grevskabet efter Mogens Friis 1675 (Nr. 266). - *Ved embedet:* Synsprot. for Låsby kirke 1862f. - Se i øvrigt for-tegnelse over arkivalier vedr. kirkerne i Gammel Skanderborg amt i almindelighed s. 2874 samt forkortelser s. 2875. Fagorbog s. 15.

NM2: Håndskrift: F. Uldall III, 1885, s. 269-273. - Indberetninger ved F. Uldall: Beskrivelser af Kirkerne i Gjern Herred, Århus Amt. 1899, s. 35f, H. Dahl 1875 (bygning), Chr. Axel Jensen 1920 (bygning og inventar), E. Lind 1945 (kalkmalerier), Aksel Skov 1949 (kor og alterbord), Georg N. Kristiansen 1949, 1968 og 1970 (inventar og relikviegemme), Ebbe Nyborg 1990 (\*Maria med barnet) og Vibeke Michelsen 1990 (inventar og gravminder).



Fig. 39. Gravsten, o. 1625-50, over anonymt ægtepar (s. 3649). NE fot. 1991. - *Tombstone, c. 1625-50, of an unnamed married couple.*

*Notebøger. NM2:* K. Henry Petersen II, 1891, s. 89f (bygninger og inventar og kalkmalerier). C. M. Smidt CXLI, ud., s. 52f (bygning og inventar).

*Tegninger og opmålinger. NM2:* Plan, snit og tegning af sydportal ved F. Uldall 1888. Skitse af (†)alterbord 1949 ved Aksel Skov. Kopi af opmålingssæt 1950 ved H. E. Christensen og Hans Helmuth Knudsen samt Aksel Skovs tegnestue, genanvendt af Aage Kristensen og Aksel Skov 1968. Akvarel og opmåling af prædikestol 1968 ved G. N. Kristiansen. *LA Vib.:* Skitse af altertavle ved V. Th. Walther 1883 (B 239. 123). *Kgl. Bygningsinsp. Århus:* Korrespondance og tegninger siden 1910.

*Litteratur:* A. Kaae: Laasby Sogn gennem Tiderne. Ulfborg 1948; kirken s. 228-40. MeddÅrhSt. 1969, s. 51-54 (restaurering 1968-69 (= ØJyHjemst. XXXIV, 1969, s. 143-46)), 1972, s. 62-63 (vægtæppe og arealerhervelse).

Historisk indledning ved Lars Bisgaard, beskrivelse af kirkegård og bygning ved Kjeld de Fine Licht, falkmalerier, inventar og gravminder ved Vibeke Michelsen og orgel ved Ole Olesen. Engelsk oversættelse ved Jean Olsen. Redaktionen afsluttet 1991.

<sup>1</sup> DaRigBr. 1. rk. III, nr. 71 med note 2 samt nr. 112. Jfr. Herreklostrene, s. 34, 55 og 65.

<sup>2</sup> Jfr. Herreklostrene, s. 65 og 137. Det kan vel ikke udelukkes, at klosteret har ladet kirken bygge.

<sup>3</sup> Repert. I, nr. 5592.

<sup>4</sup> Herreklostrene, s. 55.

<sup>5</sup> DaMag. 4. rk. II, 42.

<sup>6</sup> LA Vib. Århus bispearkiv. Gjern herredsbog 1661 (C 3. 1081).

<sup>7</sup> Frijsenborg godsarkiv, Hammel. Syn over grevskabet efter Mogens Friis 1675 (nr. 266). Jfr. LA Vib. Århus bispearkiv. Kirker solgt på auktion 1691-1711 (C 3. 1149).

<sup>8</sup> Kronens Skøder IV, 532.

<sup>9</sup> LA Vib. Skbg. rytterdistrikt 1719-69. Jordebogsekstrakter og arkivalier vedr. ændringer af godsets omfang (GRyt 8. 9). Den senest i forbindelse med Sporup kirke (s. 3569) nævnte Mogens Blach Bering fik hammerslag på Kalbygård, A. Kaae 1948, s. 118f. med henv.

<sup>10</sup> LA Vib. Landstingets skøde- og panteprot. 1772-76, f. 195 (B 24. 704).

<sup>11</sup> Samme f. 232.

<sup>12</sup> LA Vib. Århus bispearkiv. Korrespondance Framlev hrd. Sjelle-Skørring-Låsby 1662-1848 (C 3. 556).

<sup>13</sup> LA Vib. Århus bispearkiv. Kirkernes istandsættelse m.m. 1804-23 (C 3. 1151).

<sup>14</sup> A. Kaae, 1948, s. 236, jfr. LA Vib. Århus bispearkiv. Sager vedr. kirkeejere 1837-44 (C 3. 1156).

<sup>15</sup> LA Vib. Provstearkiver. Hjelmslev-Gjern hrd. Synsprotokol 1826-1915 (C 32. 2-3).

<sup>16</sup> Synsprotokol.

<sup>17</sup> RA. DaKanc. Seks års kirkeresk ... 1620 (B 184c).

<sup>18</sup> LA Vib. Godsarkiver. Frijsenborg. Dok. vedr. kirker, skoler og jordemødre 1802-24 (G 341. 464), jfr. A. Kaae 1948, s. 236.

<sup>19</sup> LA Vib. Århus bispearkiv. Kirkesyn 1700-1803 (C 3. 1166-76).

<sup>20</sup> Frijsenborg godsarkiv, Hammel. Syn efter Mogens Friis.

<sup>21</sup> RA Rtk. Rgsk. 1660-ca. 1848. Skbg. rytterdistrikt. Rgsk. for kirker i Skbg. amt 1739-67 (279-85).

<sup>22</sup> A. Kaae, 1948.

<sup>23</sup> Abrahamsen: Orientering, s. 57: Afvigelsen er 1,3° mod syd.

<sup>24</sup> Skibets nordmur står lidt skråt i forhold til bygningens andre sider, således at rumbredden aftager mod vest. Det oprindelige skibs længde rekonstrueres ved hjælp af størrelsen af soklens udflyttede hjørnekvadere.

<sup>25</sup> Aksel Skov konstaterede 1949, at korets vægge bar »meget tydelige mærker af ildpåvirkning«, jfr. desuden vinduer nedenfor. Har en brand bevirket den delvise sløjfning af tårnet?

<sup>26</sup> Den vestre revnet.

<sup>27</sup> Mackeprang: Granitportaler, s. 183-84 og 254, sammenligner reliefferne, som han finder sløje og udviskede, bl.a. med dem på sydportalen af Kragelund kirke, der ligger omkring 25 km vest for Låsby, i Hids herred på den anden side af Gudenå. Poul Pedersen: Sigurds ormekamp, i Romanske stenhuggerarbejder I, 1981, s. 71-74.

<sup>28</sup> L. Gotfredsen og H. J. Frederiksen: Troens billeder, Herning 1987, s. 115, 224-26 (=Romanske stenhuggerarbejder IV, 1989, s. 131-38) og 256. S. B. Christensen: Theklas tympaner - Daniels døre, i Iconografisk post 1991, 2, s. 1-10, ser Låsby's tympaner som en fremstilling af S. Thekla.

<sup>29</sup> O. Norn: At se det usynlige, 1982, s. 47 ff. Beslægtede dekorationer f.eks. i Blegind (s. 3045), Søby (s. 3541, note 22) og Dallerup (s. 3600). I Vestjylland er ornamenterede og/eller akcentuerede vinduesåbninger udbredte; i Ribe amt navnlig i Skast hrd.

<sup>30</sup> En slidt overligger, der i dag står i korets sydøstre hjørne, er hidført fra en gård i sognets sydlige del. Lokalt sættes den i forbindelse med ÷kirke i Bjarup (s. 3306).

<sup>31</sup> Jfr. MeddÅrhSt. 1969, s. 51.

<sup>32</sup> E. Bergendahl Hohler: Drager i tre og sten, i Romanske stenarbejder II, 1984, s. 141f.; L. Gotfredsen og H. J. Frederiksen (note 27) s. 114.

<sup>33</sup> Thor Lange: En gammel Kirkebygning, i Dannebrog 10. okt. 1899, nævner at have set »til højre for Alteret en indmuret Sten«, hvorpå var et hagekors.

<sup>34</sup> En behugning på vestsiden kan stamme fra en ÷pulpiturbjælke. Men et pulpitur er ikke omtalt i de gennemgæede arkivalier.

<sup>35</sup> I de år var Johannes Frederiksen konstitueret som kgl. bygningsinspektør og drog omsorg for, at fornyelsen blev en gentagelse af den ældre konstruktion.

<sup>36</sup> Ved Aksel Skov, der lod udføre de murede bæringer, der havde været på tale ved forrige istandsættelse.

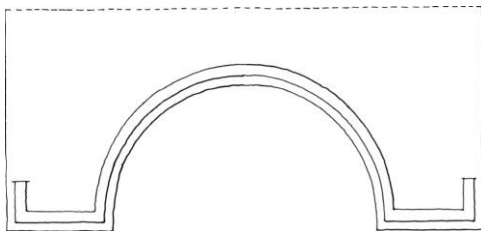


Fig. 40. Overliggeren på indersiden af korets østre vindue, (s. 3630, jfr. fig. 12). Skitse 1:20, KdeFL 1991. - *Window-lintel of the east window in the chancel (cf. fig. 12).*



Fig. 41. Biskop fra fløjaltertavlens søndre topfløj, jfr. fig. 19 (s. 3640). NE fot. 1991. - *Bishop in the upper compartment (south) of the winged altar-piece, cf. fig. 19.*

<sup>37</sup> LA Vib. Ryttergodserne. Synsprot. for rep. kirker i Skbg. m.fl. distrikter 1724-35 (GRyt 7. 1).

<sup>38</sup> På toptinden står et nyere bronzekrucifiks; tænkeligt en gave fra Thor Lange. Over døren er indmuret plade af hvid marmor, hvorpå med skriveskrift står: Tilkomme Dit Rige.

<sup>39</sup> LA Vib. Skbg. og Åkær amter 1726-65. Breve fra kirkeinsp. og kommissionsager fra insp. Morville (B5C. 194A).

<sup>40</sup> LA Vib. Provstearkiver. Århus nordre. Synsprot. 1813-26, jfr. A. Kaae 1948.

<sup>41</sup> Jfr. H. H. Engqvist, i Bygningsarkæologiske studier 1989, s. 91.

<sup>42</sup> Jfr. Mogens Koch, i Arkitekten 1963, s. 207.

<sup>43</sup> 1949 konstateredes også svage spor af kalkmalede dekorationer på korets nordvæg og på triumfvæggens nordlige del, oppe under loftet.

<sup>44</sup> Lind daterer den til »tiden omkring 1200-tallet«.

<sup>45</sup> Ikke angivet i indb.

<sup>46</sup> Beckett: DaKunst. II, 171.

<sup>47</sup> Flere af figurerne har udboret hul i issen.

<sup>48</sup> Jfr. bl.a. altertavler i Åby (s. 1436) og Lyngby (s. 1627f).

<sup>49</sup> Højre fods tær er fornyede. Figurens hoved har udboret hul i issen, dens rygside er lige afbanet.

<sup>50</sup> Bag på altertavlen malet: »Aar 1949 er altertavlen istandsat under Nationalmuseet af G. N. Kristiansen«.

<sup>51</sup> Bagklædningen havde en overmaling, vel fra 1594, gulbrun lasurfarve på gulbrun bund.

<sup>52</sup> Uldall 1885.

<sup>53</sup> Thor Lange, i Nationaltidende 29. maj 1911.

<sup>54</sup> Samme, i Dannebrog 10. okt. 1899. - Ifølge Thieme-Becker: Künstler Lexikon XV, Leipzig 1922, s. 20 var maleren Ssergei Iwanowitsch født o. 1820 og uddannet ved Moskvas kunsthøjskole.

<sup>55</sup> Ingen stempler ses. Ifølge sognepræsten anvendes sættet fortsat ved højtiderne.

<sup>56</sup> Den ene stage harjærnplade for bunden, den andens er bortrustet.

<sup>57</sup> KancBrevb. 28. juli 1631; jfr. A. Kaae 1948, s. 156 og 158.

<sup>58</sup> Ra. DaKanc. D19. 1699-1771. Koncepter og indlæg til sjæl. reg. (1701. nr. 73).

<sup>59</sup> 1968 afkortet med et fag i hver side.

<sup>60</sup> Mackeprang: Døbefonte, s. 37, har det fejltagte mål: 59 cm.

<sup>61</sup> 1968 er fontekummen drejet i forhold til foden. 1904 var relief 1 under den stående fugl, jfr. fot. af M. Mackeprang i NM.

<sup>62</sup> LA Vib. Århus bispearkiv. Rgsk. for rytterdistrikternes kirker (C 3.2439).

<sup>63</sup> Listernes farver til dels ændret ved restaureringen; Chr. Axel Jensen iagttagt 1920 en toliniet renæssancefrakturindskrift i småfelterne, men restauratør omtaler blot en mørkegrøn marmorering med svag brun ådring (fra 1835).

<sup>64</sup> Tegning i indb. 1920 ved Chr. Axel Jensen.

<sup>65</sup> LA Vib. Skbg. Rytterdistrikt 1717-67. Synsforretn. 1721-60 (GRyt 8.14).

<sup>66</sup> A. C. Zachariasen: Fortegn, over leverede orgler i Den danske Orgelregistrant.

<sup>67</sup> Omtalt i indb. 1920 af Chr. Axel Jensen.

<sup>68</sup> 1 synsprot. 1885 karakteriseret som »det lille, skaldede hoved på altertavlen«.

<sup>69</sup> RA. Rtk. Rgsk. indtil 1559. Fortegn, over indkrævede klokker (108 A.II) - Brev af 27. aug. 1888 fra sognepræsten til biskoppen, i NM.s korresp. arkiv.

<sup>70</sup> LA Vib. Provstearkiver. Århus nrdr. provsti. Synsprot. 1812-26 (C 291.2).

<sup>71</sup> Vedr. vandmøllen, der lå i Dallerup sogn, og dens møllere, se Chr. Heilskov og H.E.Jensen: Dallerup Sogn i Fortid og Nutid, Ry 1948, s. 131ff.

<sup>72</sup> Slægten Herlovsen, fæstere til Kalbygård, omtalt af A. Kaae, 1948, s. 157.

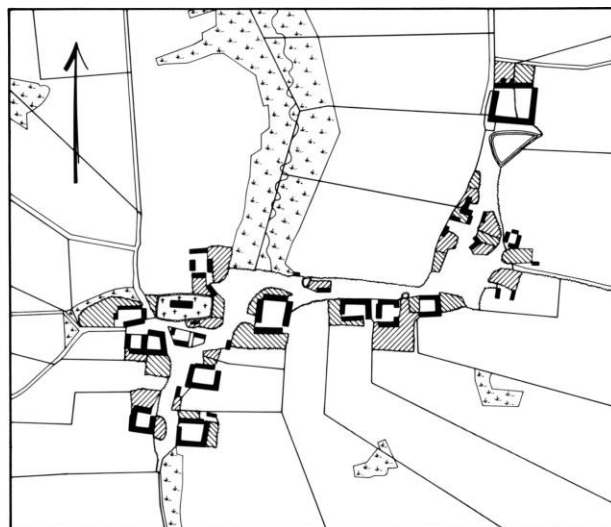


Fig. 42. Låsby 1:10.000. Opmålt 1797 af Søren Sørensen, rettelser medtaget til 1862. Kopieret 1982 af Birgitte Andreassen. - *Map of the village.*

## SUMMARY

The little church of *Låsby* is built of finely dressed ashlar. The chancel and nave are the original fabric and date from about 1200. The proportions of the ground-plan follow a scheme which seems to have found widespread use in the district. The south portal has an interesting decoration, possibly depicting three stages of the Christian's fight. Various other carved ash-lars are observed in the church, including the inner lintel of the chancel's east window.

About 1500, i.e. in the generation before the Reformation, the nave was prolonged towards the west. This extension may have been completed by a tower, later cut down to its present appearance. The porch also dates from the last phase of the Middle Ages, while the present belfry is probably from the last century.

True to custom the Romanesque granite font is the oldest item of furniture in the church. Its rich carvings are characteristic of a special group

of »lion fonts«, and they clearly differ from the rest of the church's granite sculptures. The winged altar-piece from the beginning of the 16th century has undergone several changes characteristic of their period: the original effigy in the central compartment has been removed and replaced in 1594 by a crucifix from 1450-1500, surrounded by painted devotional inscriptions, later followed for a time by figurative paintings.

These were among the gifts to the church (chalice, altar crucifix, and crucifix on the parish clerk's pew) donated in the 1880s by the philologist and author with an interest in history, Thor Næve Lange (1851-1915), whose paternal grandfather had owned Kalbygård.

The simple pulpit, altar candlesticks and altar frontal are from the first half of the 17th century, the rest of the furniture and fittings are more recent.

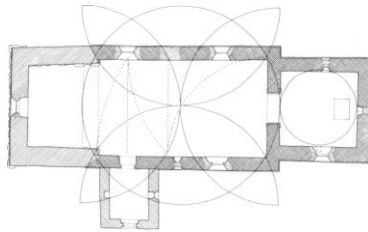


Fig. 43. Grundplan 1:600 kombineret med de geometriske figurer, der kan have været vejledende under afsætningen.<sup>42</sup> Skibets proportioner bestemt ved »indvielses kors«, svarende til rektanglet  $1:\sqrt{3}$ . KdeFL 1991. - *Ground-plan with possible setting-out system.*