



Fig. 1. Præstegården og kirken set fra luften. Sylvest Jensen fot. omkring 1950. Det kgl. Bibliotek. - *Aerial view of the vicarage, the church and the churchyard.*

VINDING KIRKE

TYRSTING HERRED

Første gang lokaliteten nævnes, er 1425,¹ da stedets præst omtales. 1524² ydede kirken 10 mark til Frederik I.s såkaldte landehjælp.

Ved reformationen er kirken utvivlsomt kommet i kronens besiddelse, hvilket dog først fremgår 1587.³ 1595⁴ udstedte kongen livstidsbreve på konge- og kirketienende til henholdsvis Jens Mortensen og Jens Pedersen; sidstnævnte boede i sognet. 1638 klagede nabopræsten i Them over, at Vinding kirkes indtægter tilfaldt sognemændene og ikke hans embede, sådan som to af hans forgængere havde haft det; to år senere afgjorde cancelliet sagen til fordel for præsten.⁵

1719⁶ lagdes kirken ind under Skanderborg rytterdistrikt (jfr. kalk og dåbsfad), hvor den forblev til distriktets nedlæggelse 1767, da den på auktionen over godset solgtes til den lokale urmager Jens Lassen Vendelbo.⁷ Året efter tog han pant i kirken og må derefter have solgt den, for 1773⁸ tilhørte den ejeren af Kolpen(gård) i nabosognet Bryrup, Anders Nielsen Dørup, der dog samme år solgte kirken til major af kavalleriet Franz Friedenreich, der bl.a. ejede Palstrup og Herningsholm.⁹ Året efter skødede denne kirken til Casper Diderich Lohmann i Nørre mølle i Bryrup.¹⁰ Kirken forblev under møllen til 1788, da den daværende ejer, Christian Høy, udstykkede tien-



Fig. 2. Kirken set fra nordøst. Hugo Matthiessen fot. 1938. - *The church seen from the north-east.*

derettighederne i anparten på 1/15 til sognets hartkornsydere,¹¹ og i deres besiddelse forblev den indtil overgangen til selveje, der fandt sted 1. januar 1912.

1616¹² betalte kirken for to *tiggertegn* »til staklerne i sognet«.

Under svenskekrigene i 1650erne var de strategisk betydningsfulde egne syd for Silkeborgsøerne hårdt hjemsoget af soldaternes plyndringer (jfr. nedenfor og S. Vissing, s. 3810 samt Bryrup, s. 3909). 1661 omtales Vinding kirke som meget brøstfældig, og den »findes snart ganske at falde ned, hvis den ikke får hjælp«. ¹³ I »fejdetiden« havde kirkeværgen taget taltersølv og taltersager i forvaring, men havde tilsyneladende kun genfundet den ene stige (jfr. s. 3894).

Landsbyen spreder sine huse neden for en højtliggende bakkekam, der krones af en bemærkelsesværdig række af gravhøje. I området er udgravet en omfattende jernalderbebyggelse.¹⁴ Kirken, der ligger sydligt i landsbyen (jfr. fig. 35), er placeret på et plateau, der mod nord hænger sammen med omgivelserne og har et mindre fald på de tre andre sider. Videre mod syd stiger terrænet igen og danner i et bølget forløb en fin,

hvelvet bakke, hvis top ligger en del højere end kirkegården.

Kirkegården, der ligger mellem præsteboligen og den nu nedlagte skole, *hegnes* på nordsiden af stengærde, på de tre andre sider af cementafdækkede brudstensmure.

Da hegnsmuren nævnes første gang 1617,¹² var den øjensynlig af marksten; en strækning på godt 30 m var faldet ned og skulle lægges op igen. På den tid da de lokale bønder erhvervede kirken (s. 3884), konstaterede synet, at hegningen var »revet ned«, og man truede med, at bispemur ville indberette sagen til kongen, hvis der ikke snart skete noget. Samme sommer noterede man, at »stenene blot var smidt oven på hinanden, og at de nok snart ville skride ned«; 1803 var gærdet da også »flere steder nedskredet«. ¹⁵ I 1850erne ønskede synet østre og vestre dige omsat, og 1908 skulle det søndre udføres i »kløvet granit«. ¹⁶

Indgangene udgøres af hovedporten, sydligst i vestsiden, foruden to låger, den ene i vest til



Fig. 3. Kirken set fra sydøst. Fotografi fra 1900ernes begyndelse. Privateje. - *The church seen from the south-east.*

præstegården, den anden i øst til skolen. Port og skolelåge består af jerngitterfløje mellem cementafdækkede rødstenspiller, mens præstegårdslågen er en tilsvarende fløj ophængt i muren. Desuden er der længst i nord på østsiden en port, der blev fornyet 1976 efter tegning af Vintner og Roldsgaard og består af jerngitterfløje mellem hvidkalkede, teglhængte piller. Her lå tidligere et \dagger redskabshus, og udenfor er der nu materiale- og affaldsdepot.

Også porten nævnes første gang 1617,¹² da den udførtes af nyanskaffet egetræ; 1692-93¹⁷ skulle den fornyes, og 1715¹⁵ konstaterede synet, at den var væk. I hvert fald i den periode, da kirken henlå under Skanderborg rytterdistrikt (s. 3883), var der tilsyneladende tale om en kombineret port og låge, der som den nuværende hovedindgang sad i vest og 1727 meldes i god stand.¹⁵ 1828¹⁸ ønskedes reparation af »stakitporten«, der formentlig er identisk med den, der 1843 trængte til en ny bjælke (overligger?). 1850 krævede synet fornyelse af porten.¹⁶

I vestsiden bekostedes 1742-43¹⁹ en ny låge af fyr, utvivlsomt dér hvor »præsten har sin vej til kirken«, hvis *trist* samtidig fornyedes. I tilknytning til digets omsætning i 1850erne kom der ny låge til præstegården.

Bygninger på kirkegården. Nordligt i østsiden ligger et teglhængt, hvidkalket hus med redskabsrum o.a., opført 1974 efter tegning af ovennævnte arkitekter. Ved kirkens vestgavl står en *klokkestol* af egetømmer (fig. 7, jfr. s. 3901), tilsyneladende udført 1748²⁰ af en tømrer fra Skanderborg og repareret adskillige gange siden, senest 1972, da tagets spån udskiftedes med bly. En forgænger var sat op efter rytterdistriktets overtagelse af kirken.¹⁵ I årene før var klokken placeret i en \dagger tagrytter over skibets vestre ende²¹ (jfr. nedenfor).

Ved vejen neden for kirkegårdens sydøstre hjørne er opstillet en *vildtbanesten*²²

Beplantningen udgøres navnlig af kastanie-træer, der især står langs østre og søndre skel, mens en liden lund af ældre løvtræer på en del af

præstegårdshaven lukker mod nord. 1847 henstillede synet, at der anlagdes gange fra port og låger til våbenhuset, og i 1850erne ønskedes hele arealet planeret.¹⁶

BYGNING

Kirkens oprindelige dele er kor og skib, der vel er opført i sidste halvdel af 1100rne. I den sene middelalder, dvs. omkring år 1500, blev der indbygget hvælv i koret. Våbenhuset foran syddøren er rejst ved midten af 1840rne og har afløst et ældre af bindingsværk. Antagelig har kirken over vestgavlen haft en \dagger tagrytter, før klokken i 1720rne ophængtes i en udvendig, tømret klokkestol. Den nuværende synes opsat 1748. Orienteringen afviger en del mod syd.²³

Kor og skib er afsat ret præcist, uden at enkle størrelsesforhold dog kan aflæses. Man konstaterer, at skibets indvendige bredde forholder sig til længden som 6 til 13, dvs. at rummet er over dobbelt så langt som bredt. Desuden udgør koråbningens bredde to femtedele af triumfvæggens længde.

Murene, hvis tykkelse er omkring en meter, er opført af *marksten* og navnlig *jernal*. Af taggavlne er korets den eneste bevarede, og her er al aldeles dominerende. Adskillige kvadre er til-dannet til munkestensformat, mens mange er betydeligt større, op til 15x55 cm.

Den mellemstore bygnings mest bemærkelsesværdige træk er en usædvanlig, udvendig dekoration af 5-7 cm dybe *blændinger* på såvel kor som skib. I vore dage er blændingerne mere eller mindre bevaret på koret og på skibets nordside, men hele situationen og måske ikke mindst lisenen på sydsidens østre hjørne udelukker en eventuel tvivl om, at en lignende udsmykning også har eksisteret på denne side af skibet. I alt har der således været fem blændingsafsnit, tre på koret og to på skibet. Hvert har været opdelt i to »etager«, hvor hvert felt foroven afsluttes med en rundbuefrise mellem de afgrænsende, lisenlignende partier af facaden. Forneden er kanten skråt affaset. En central lisen midtdeler hvert af de nedre felter. På koret bemærker man, dels at de to nedre blændinger på langsiderne ikke er ens, idet hvert felt på sydsiden har tre buer mod

fem på nordsiden, dels at de øvre blændinger er lidt forskudt i forhold til de nedre.

Kirkens nedennævnte vinduer, hvis antal og placering ikke afviger fra det normale, har at dømme efter dispositionen i koret, hvor bevaringsforholdene er bedst, været komponeret sammen med blændingerne. Udvendig vindueshøjde svarer til blændingshøjden.²⁴ Formentlig har det samme været tilfældet i skibet, omend vindueshøjden her da har været ret lille (jfr. nedenfor).

Blændingerne fremhæver dels koret, hvor alteret står, dels skibets østre afsnit, hvor kirkegængerne har deres plads, men på samme tid markeres tillige skibets vestre trediedel, omend indirekte, idet facaderne her tilsyneladende har været plane.²⁵

Når det ikke drejer sig om kirker med særlige arkitektoniske indretninger i vestafsnittet, godtgør de senere års undersøgelser,²⁶ at døbefonten i den oprindelige rumindretning som regel har været opstillet i skibet nær linien mellem de to indgange; vestfor har gulvet så været mere eller mindre optaget af et podium, der nok var bestemt for kirkens ejer. I Vinding kirkes vestre ende er ikke iagttaget nogen omstændighed, der peger på særlige indretninger, så kun fremtidige udgravninger i gulvet vil kunne afsløre den indre disposition, som synes at give sig til kende udvendig.

Af de to *døre* registreres kun den søndre, der fortsat bruges, men er omdannet og udvidet. Den første, alvorlige forandring skete efter 1858, da synet ønskede en udadgående dør; den anden 1899, da åbningen udvidedes for at komme til at sidde midt på væggen¹⁶ (i våbenhuset).

Alle oprindelige *vinduer* er ødelagt af yngre eller tilmuret; ét står som indvendig niche med bemærkelsesværdigt stejle smige i korets nordside, hvor det i vægplanet måler 115x65 cm.²⁷ I øvrigt spores korets østvindue og ét i skibets nordside. Dette sidstnævnte har dels været ret bredt (udvendig ca. 90 cm), dels har den formodede, af blændingen betingede relativt ringe højde indvendig været kompenseret af temmelig skrå smige. I korets taggavl er en cirkulær

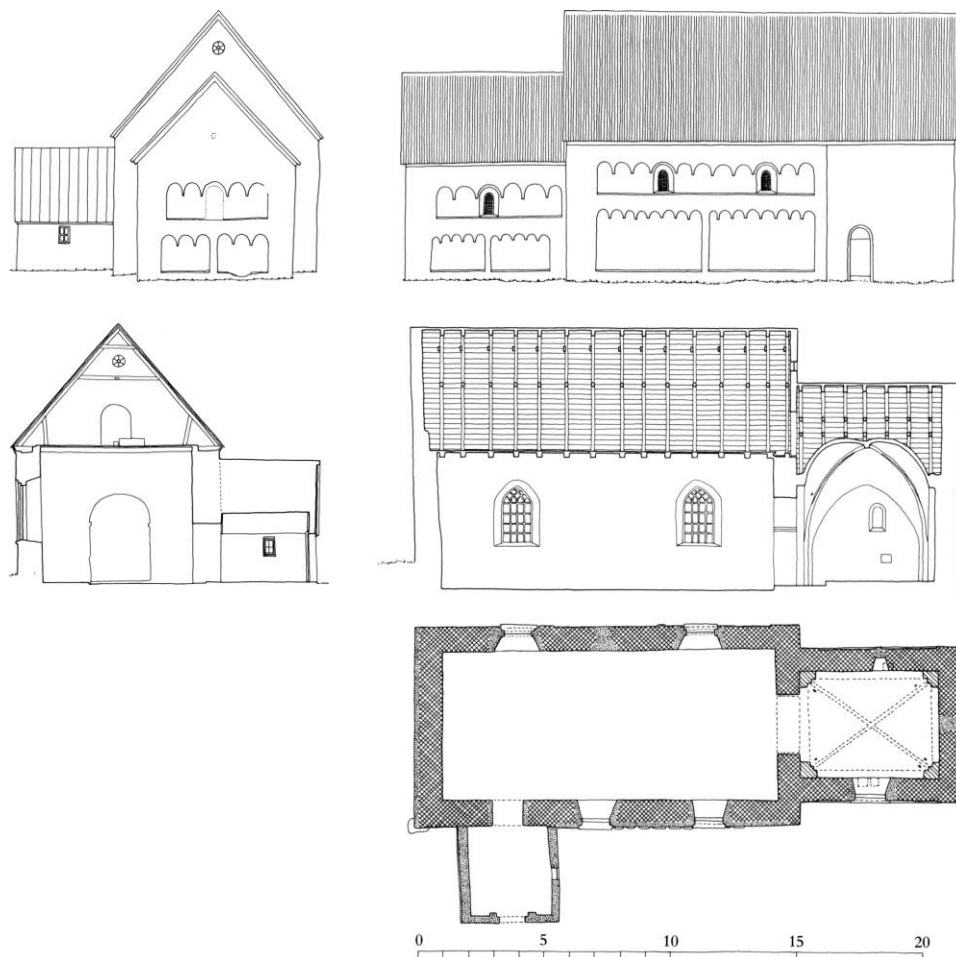


Fig. 4. Østgavl, forslag til rekonstruktion af kirkens nordside, tværsnit, længdesnit samt grundplan 1:300. Tegnet 1992 af KdeFL på grundlag af opmålinger 1960 af Ebbe Norn og 1988 af elever fra Arkitektskolen i Aarhus. - *Elevations, sections and ground-plan. The elevation of the north side of the church is a tentative reconstruction of the original appearance.*

(diameter ca. 25 cm), antagelig oprindelig, nu tilmuret lysglug.

I det *indre* er koråbningen bevaret med ni cm fremspringende kragbånd, der i undersiden er affaset med en udtalt hulning. Over hvælvet er korets langvægge pudset og hvidtet op til murkronen, hvorfor man kan formode, at brædterne i det oprindelige loft har været sømmet på bjælkernes underside, dvs. omvendt af hvad der i dag er tilfældet i skibet. I koret er der tre *vægnicher*, i syd to tætsiddende, tagformet overdækkede, 41 cm høje med underside 42 cm over det nuværende gulv (fig. 6); i nord en rektanglet, der er 30 cm høj og sidder 87 cm over gulvet.

Ændringer og tilføjelser. Den tidligste omdannelse, som konstateres, er indbygning af et simpelt krydshvælv i koret, hvilket antagelig har fundet sted omkring år 1500 (jfr. kalkmalerier). De temmelig kuplede kapper bæres af vægbuerne og rektantede halvstensribber, der uden vederlagsmarkering udgår af de falsede hjørnepiller. Hvælvlommerne er udmurede omtrent til murkroneniveau og tydeligt skålførmede i tilknytning til afløbshullerne, der ser ud til at have været fordelt med to i hvert hjørne. Kun i sydøst er begge i behold.

Våbenhuset er bygget af små, røde sten og er uden tvivl resultatet af, at synet 1845 krævede

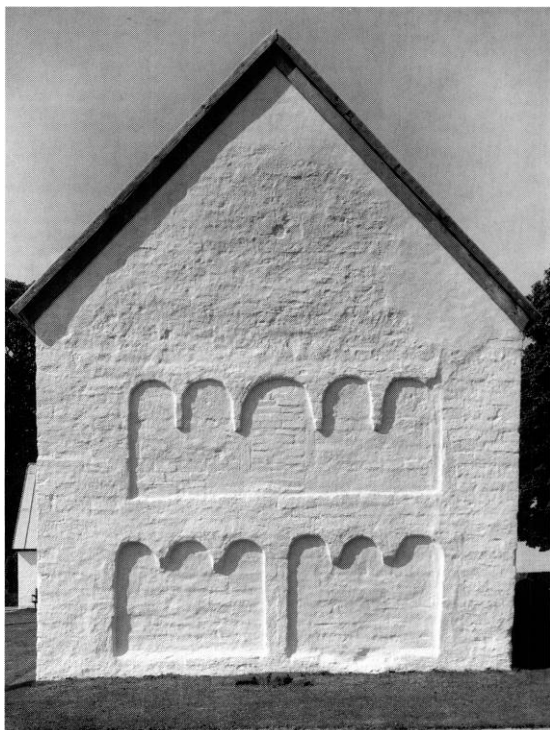


Fig. 5. Korgavl. NE fot. 1991. - *The gable of the chancel.*

det forrige fornyet; et par år efter skulle der lægges loft, og 1859 var der tale om at sætte et vindue i.¹⁶ Første gang, der nævnes et våbenhus, er 1715, da det var brøstfældigt både på tag og fag. Det var en bindingsværksbygning, der blev fornyet i 1720'erne efter kirkens indlemmelse i rytterdistriktet¹⁵ (s. 3883); siden nævnes reparationer 1751-52¹⁹ og 1820.¹⁸

Andre bygningsarbejder efter reformationen har blot haft til hensigt at holde kirken vedlige, dog savner vi kendskab til den ovenfor nævnte reparation 1587. Efter svenskekrigene i 1600'erne var bygningen ligesom nabokirkerne »ruineret af polakker og brandenborgere« (jfr. s. 3884). 1685-86¹¹ opsattes et nyt loft. Nærmere om bygningens tilstand foreligger fra årene før og efter rytterdistriktets håndværkere overtog tilsynet. Det fremgår da, at der var svære revner i den vestre ende af skibet, hvor gavlen, der siges at være af rå kamp, havde givet sig, så »man ved ikke, hvornår den ligger på jorden«. Den måtte ommures med mursten. Også skibets østre tag-

gavl, der var af bindingsværk, havde behov for reparation, og indvendig var loftet råddent nogle steder, helt galt stod det til »under klokkehuset«. 1726²⁸ tales om at sætte to stole »i tårnet«. Det er bl.a. disse formuleringer, der danner grundlag for den ovenfor nævnte formodning om, at der på denne tid eksisterede en *†tagrytter*²⁹ over skibets vestgavl. 1726 eller året efter blev kirken sat i stand indbefattende ommuring af vestgavlen.¹⁵ Siden nævnes kun mindre arbejder: 1858 blev loftet malet hvidt, og engang efter 1866 blev det pudset. 1907 blev bindingsværket i skibets østgavl afløst af en nyopførelse i små, røde sten, hvilket havde stået på synets ønskeseddel siden 1881. En indvendig stige til loftet nævnes 1897, da den forlangtes erstattet af en udvendig adgang til lem i vestgavlen.¹⁶ 1961-63 gennemførtes en almindelig istandsættelse, der indledtes af Ebbe Norn, og efter dennes død 1961 fortsattes af Vinther og Roldsgaard, Brædstrup. Arbejdet omfattede bl.a. retablering af en indre opgang til loftet i forbindelse med nedtagning af gipsdækket og renovering af bjælker og brædder; desuden blev gulvet omlagt og delvis fornyet.

Gulvet i koret består af rødgule, sekskantede teglfliser, mens der i skib og våbenhus er gule mursten på fladen og fyrretræ under bænkenene.

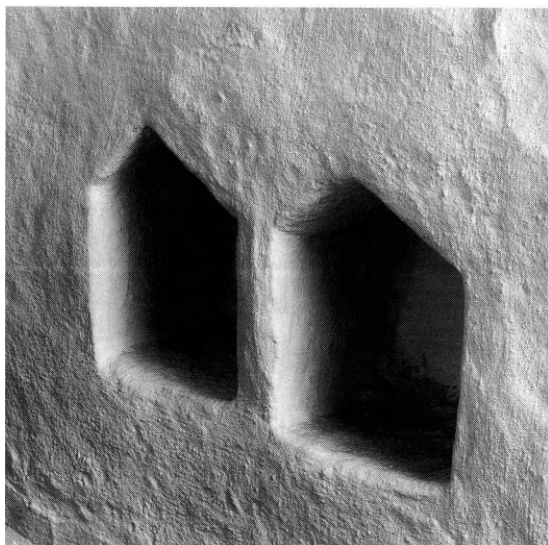


Fig. 6. Vægnicher i korets sydside (s. 3887). NE fot. 1991. - *Niches in the south wall of the chancel.*

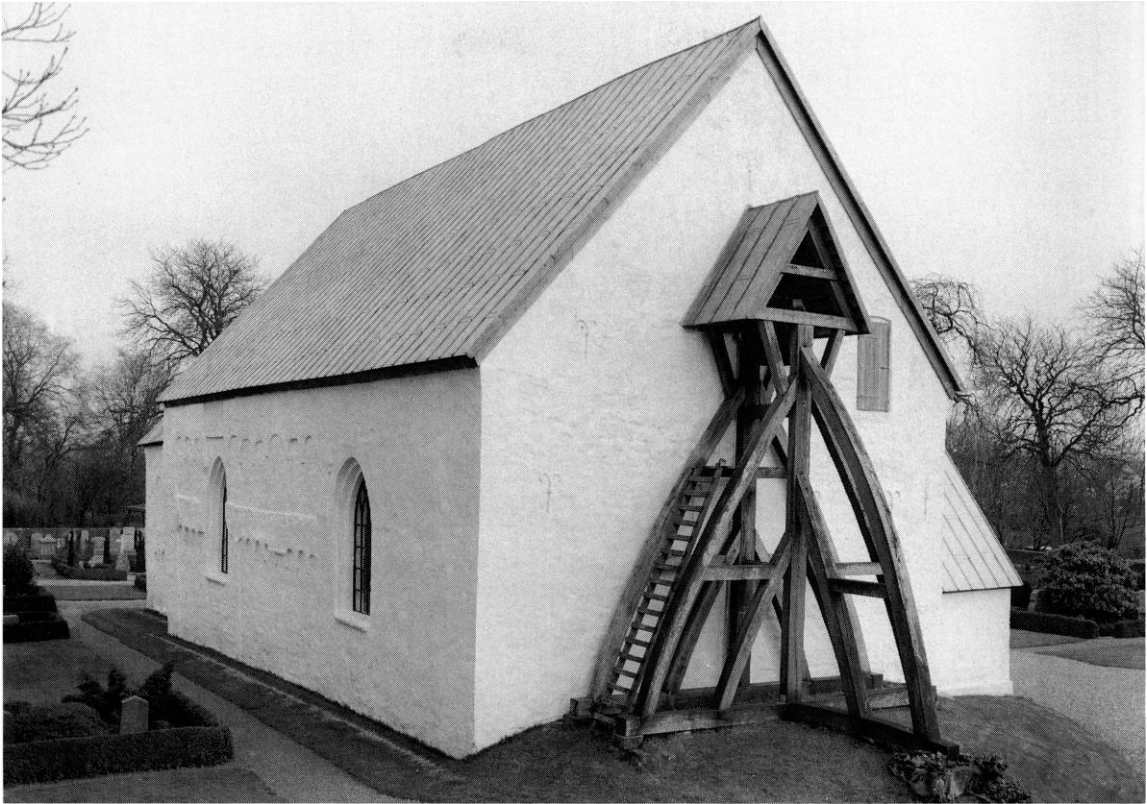


Fig. 7. Kirken set fra nordvest. KdeFL fot. 1992. - *The church seen from the north-west.*

Tidligere var der i våbenhuset kampestensgulv, som i 1890'erne udskiftedes med mursten. 1904 ønskede synet, at der under kvindestolene udstøbtes beton som underlag for trægulv.¹⁶

Vinduerne i de ret store, for flertallets vedkommende, udvendigt faldede åbninger er i syd af træ, i nord afjern. Første gang synet fremsatte ønske om ved prædikestolen at få et nyt vindue, hvilket utvivlsomt var ensbetydende med et større, var 1829.¹⁸ Nordsidens to spidsbuede åbninger med jernstel etableredes på synets forlangende 1875, og ved samme lejlighed skulle »det gamle« tilmures.¹⁶

Tagene er i dag blyhængte, stemplet »1971 M. Hermansen & Søn Pandrup«. Materialet nævnes første gang 1615 og igen 1619, da Jacob Blytækker fra Rye foretog reparationer.¹² År 1700 var der bly på koret og i hvert fald på en del af skibet, men 1720 lå her sten.¹⁵ 1817³⁰ var blyet på koret hullet, og man opnåede tilladelse til at udskifte det med tagsten.

Tagværkerne er nyere, af eg, med ét lag hanebånd, der er suppleret med et lag af fyr. Navnlig i koret indgår der ældre, genanvendt tømmer.

Opvarmning med ↑kakkellovn i skibets nordøstre hjørne foranstaltedes efter ekstraordinært syn 1894.¹⁶ I forbindelse med istandsættelsen 1961-63 etableredes varmluftsindblæsning med fyrrum i præstegårdens udhus.

Kirken står i dag blyhængt overalt og hvidkalket ude og inde. Skibets loftsbrædder er grå, bjælkerne gråblå. Våbenhusets loft er hvidmalet.

KALKMALERIER

En hvælvedsmykning i *korset* (jfr. fig. 10) fra o. 1500-20 er 1904 afdækket og istandsat af Eigil Rothe;³² genrestaureret 1962 af Olaf Hellvik. Den er udført af den såkaldte *Liljemester*,³³ omfattende forskellige svende, der har dekoreret flere ret ensartede hvælv i Sønderjylland,³⁴ i egen omkring Varde samt i Vrads og Tyrsting



Fig. 8. Indre, set mod øst. NE fot. 1991. - *Interior to the east.*

herreder, her med Bryrup som en god eksponent (s. 3918). Liljemesteren har fået denne betegnelse efter et karakteristisk ornament, en stor dobbeltlilje. Den ses her dels over skjoldbuetopene kronende en trekant, der omslutter tre hjerteformede blade,³⁵ dels i en krans omkring hvælvslutstenen. Alle ribbesider er smykket med sparrer, der mod hvælvkapperne er indrammet af en konturlinie ledsaget af små krabbeblade. I de østre hvælvkapper er gråmalede spygatter bærende små kors. Farverne er områdets vanlige, vekslende rødbrune og gråsorte.

INVENTAR

Oversigt. Det enkle indre, der 1862³¹ af synet fik det skudsmål, at det sågodtsom var blottet for enhver prydelse, er sidenhen blevet oplivet af de afdækkede hvælvdekorationer i koret fra 1500mnes begyndelse.

Fra kirkens tidligste tid stammer den ubehjælpsomt huggede løvefont, en romansk gravsten, der undtagelsesvis bærer en indskrift, samt et *røgelsekar, nu i Nationalmuseet. Kirken har bevaret sin klokke fra 1250-1300, støbt af »mester Svend«, og et krucifiks fra 1450-75. O. 1600 er altertavlen anskaffet, hvis storfeltsmaleri er udskiftet flere gange i nyere tid, samt en prædikestol, hvoraf enkelte dele indgår i den nuværende, der er fra 1730rne. I det følgende tiår, mens kirken hørte under ryttergodset, blev erhvervet præsterklæde, altersølv, skænket af kongen, sygesæt givet af præsten, samt et dåbsfad fra o. 1550. Stoleværket, der blev fornyet i 1730rne, er atter udskiftet 1861-63 og i forbindelse med restaureringen 1962, da inventaret fik nye farver efter forslag af Ingolf Røj-bæk.

Intet muret alterbord, men blot et fyldingspanel (fig. 10) af umalet eg, ca. 110 cm højt. Forsiden, muligvis samtidig med altertavlen, o. 1600, har tre rektangulære fyldinger indfattet af renæssan-



Fig. 9. Indre, set mod vest. NE fot. 1991. - *Interior to the west.*

ceprofilerede rammestykker med pålagte, frem-springende profillister. Kortenderne der hver har et bredt og et smalt felt i glatte rammestykker med kantprofiler, synes at stamme andetsteds fra.

†*Alterklæder.* 1739 var »alteromhænget« gammelt og forslidt. 1748/49 bekostedes et nyt af rødt plys for 23 rdl. og 36 sk.¹⁹ 1803¹⁵ omtales altertøjet som gammelt og forrevet med store huller, men var før 1862 afløst af et tæppe af rødt uldplys hvorpå et kors af ægte guldtræsser. 1865 og atter 1887 ønskedes et nyt klæde, sidst med et kors af brede guldgaloner.³¹ Et sådant anvendtes indtil altertavlens restaurering o. 1962.

Altertavlen (fig. 10), o. 1600, af eg, er rimeligvis et lokalt arbejde i renæssance med malerier fra 1962 af Ingolf Røjnbæk. Det er en firesøjletavle med fugleagtige storvinger og topstykker

kantet af spiralvolutter, beslægtet med ^tavlerne fra især Sjelle (s. 1909) og Adslev (nu i Den gamle By, s. 3112). Den hviler på et postament med listeindrammede fyldingsfelter mellem de fire søjlefremspring, der er prydet med smalfelter på alle sider. De slanke, kannelerede storsøjler har korintiserende bladkapitæler og ringformede baser. Gesimsen svarer med sine frem-spring og forkrøpninger til postamentet. De fantasifuldt formede, plane storvinger har store fuglehoveder med næb og reliefskåret øje samt udbugende, spiraloprullet »mave« markeret af reliefflister hvorimellem indskårne tværstreger; reliefskårne småblade og takker ledsager kanterne. Vingernes nedre, plane stykke, med to riller på yderkanten, er formet som en stiliseret fuglefod. Topstykkets kvadrattelt, indrammet af bred profilliste, flankeres af kannelerede søjler



Fig. 10. Alterbordspanel og altertavle fra o. 1600 med malerier 1962 af Ingolf Røjbæk (s. 3890f.). Hvælvdekorationen fra o. 1500-20 af den såkaldte Liljemester (s. 3889). NE fot. 1991. - *Altar frontal and altar-piece c. 1600 with paintings 1962 by Ingolf Røjbæk. The vault decoration from c. 1500-20 by the so-called »Lily Master«.*

med ringkapitæler, frisen har klodsfremspring. Både de plane vinger og topgavlen afsluttes på yderkanterne af spiralvolutter svarende til storvingernes »maver«. En profileret topkonsol bærer en drejet kugle; de øvrige, der tidligere har prydet gesimsens fremspring, er nu forsvundne.

Samtidig med udførelsen af Ingolf Røjbæks oliemalerier 1962 blev tavlen istandsat og nystaferet. Brungult er baggrundsfarve for de grå søjler, med sølv på kapitæler, topsøjler og -kanter

samt på storvingedetaljer. Listerne står hvide eller gulgrønne. Storstykkets tredelte *Korsfæstelsesmaleri* er udført i stærke farver. Et grønt landskab i flere nuancer under en grønblå himmel danner baggrund for Kristi blege legeme, med hvidt lændeklæde og stiliseret krone på det grønlig hår. Til siderne broget klædte menneskegrupper, kvinder i nord og mænd med lange lanser i syd, forenklede og stiliserede både i tegning og farvelægning. I topfeltet en hvidklædt

Kristus med udbredte arme ligesom svævende over lysgrønt jordsmon og mod en lys rødlig, opefter mørkere tonet himmel.

To indskrifter, med sort skriveskrift, bag på altertavlen refererer til ældre stafferinger og malerier (se nedenfor). Tavlens oprindelige staffering er helt afrenset 1906.¹⁶ I midtfeltet under maleriet fra 1840 kunne 1960 skimtes nadverordene, med forgyldte versaler på sort bund, men af stavemåden fremgik, at skriften næppe var ældre end fra 1700rnes midte.³⁶ - Den ene af de førnævnte indskrifter oplyser: »1840 er Altertavlen malet af A.Schumann i Horsens.«³⁷ Denne bemaling bestod i hovedsagen af en rødbrun ådring og i midtfeltet et (†) oliemaleri, på træ, af Kristus på korset (fig. 11), en bleg, mørk-skygget skikkelse, med hvidt lændeklæde, foran et lavt bjerglandskab og en lys himmelbaggrund. I sidefelterne var malet en gylden liljedekoration og i topfeltet en tornekrone, som tilsyneladende blev efterlignet ved en senere staffering. 1866 fik tavlen en egetræsmaling med lidt forgyldning og ifølge ovennævnte indskrift: »Aar 1866 nyt Alterbillet(!)«. †*Maleriet*, der fremstillede Kristus knælende set fra siden, formentlig i Gethsemane,³⁸ var udført i olie og indrammet af en forgyldt profilliste, blev fjernet 1914, således at det istandsatte 1840-maleri atter blev synligt.

Altersølv. Kalk og disk ifølge indskrift skænket 1742 af kongen, Christian VI,³⁹ og hos guldsmed Gert Nielsen Thorbrügger i Kolding bestilt med hans majestæts navn og krone på for ialt 21 rdl. 28 sk.,¹⁹ vægten 28 lod.⁴⁰

Den 17,8 cm høje kalk (fig. 12), der svarer til den i Sønder Vissing af samme guldsmed (s. 3824) samt den i Bryrup (s. 3922), har sekstunget fodplade og tilsvarende barokprofileret fod. På dennes overside er graveret giverindskriften, med kursiv, på hver side af det kongelige spejlmonogram: »1742 (C 6) Forærret(!) denne Kalck og Disch til Winding Kircke«. Skaftleddene er sekskantede og har små, vandrette profilstave, den midtdelte knop riflet på over- og underside. Det glatte, indvendig forgyldte bæger har graveret konturlinie under den svagt udkragede mundingsprofil. På en af foddungerne to ens,

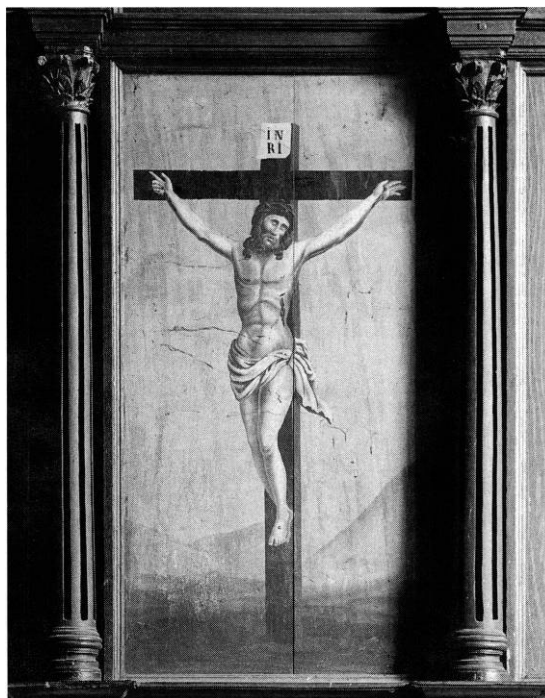


Fig. 11. (†)Altertavlemaleri 1840, udført af A. Schumann, Horsens (s. 3893). Poul Nørlund fot. 1913. - †*Altarpainting 1840 by A. Schumann, Horsens.*

læderede mestermærker (fig. 33), ganske som på kalken i Sønder Vissing med et mærke (Bøje II, 1982, nr. 6581) for ovennævnte guldsmeds far, Niels Gertsen Thorbrügger, for hvem sønnen på dette tidspunkt tilsyneladende varetog værkstedet. På undersiden af en foddunge graveret: »W[og] 22 Loed« (jfr. ovenfor).

Den tilhørende, flade disk, 15 cm i tv., er muligvis på grund af føromtalte omstændighed i værkstedet udført af Povl Hansen, Fredericia, hvis mærke (Bøje II, 1982, nr. 6504) ses på diskens underside. Her er også graveret kongens spejlmonogram C 6 (fig. 13) under en større og lidt anderledes formet krone end den på kalken, flankeret af »17 - 42«. På fanens overside et graveret indivielsekors med tværstribede firblade på glat bund.⁴¹

†*Altersæt.* 1) I herredsbogen 1661¹³ meddeles, at en kalk og disk af sølv »tog kirkeværgen, nu salig Niels Therboesøn til sig at forvare udi denne fejdetid, og er forsat, om den ellers igen kan findes.« Det således for fjenden gemte alter-



Fig. 12. Alterkalk, skænket af kongen 1742, udført af Gert Nielsen Thorbrügger, Kolding, og sygekalk 1748, skænket af sognepræsten Anders Hansen Klein (s. 3893) NE fot. 1991. - *Chalice (donated by the King) made 1742 by Gert Nielsen Thorbrügger, Kolding, and chalice for the Sick, donated 1748 by the vicar.*

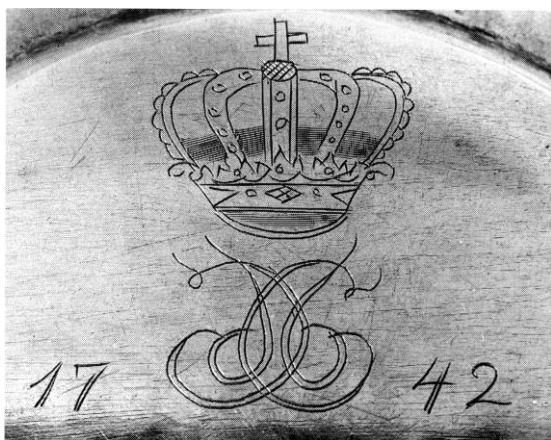


Fig. 13. Christian 6.s spejlmonogram 1742 på alterdisk, udført af Povl Hansen, Fredericia (s. 3893). NE fot. 1991. - *King Christian 6.s back-to-back monogram 1742 on the paten, made by Povl Hansen, Fredericia.*

sølv blev ikke genfundet, hvilket fremgår af de senere inventarlistes. 2) 1701⁴² nævnes en kalk og disk af tin, der imidlertid 1727¹⁵ var »i slet tilstand« for endelig 1740⁴³ at være »ringe og ubrugelig«.

Sygesæt (fig. 12), fælles for kirkerne i Vinding, Bryrup og Vrads, skænket 1748 af Anders Hansen Klein, der da ret nylig var tiltrådt som sog-

nepræst. Den lille *kalk*, 10,5 cm høj, har ottetunget fodplade, rund, flad fod med vandrette riflinger på kanten og glat, konisk fodled. De cylindriske skaftled har små profilstave ved overgangen til de enkelte led, den spidsovale knop er midtdelt af smal skive. Det halvkugleformede bæger har under mundingsrandens profilstav en graveret kursivindskrift i to linier, den nedre udført med indprikninger: »Winding, Bryrup og Wratz Berette Kalk, af Klein bekostet. 1748 / og foræret til disse Trænde Menigheder.« Det indvendigt forgyldte bæger har antagelig tillige tjent som oblatgemme, idet den flade, ottetungede *disk*, ca. 7 cm i tv. m., har skruekant på undersiden, hvorved den kan fungere som låg for bægeret.

†*Oblatæske* skulle anskaffes 1863.³¹

†*Alterkande*, 1845,¹⁶ af sort porcelæn med guldkors og -kanter. Tilsvarende, oval *skål*, 1903,³¹ fra Den kgl. Porcelænsfabrik, 11,5 cm høj; indvendig hvid.

Alterstager (fig. 14), af messing, nyere omstøbninger af ældre stager, muligvis udført 1862 eller 1916 (se nedenfor). De er 35 cm høje, har ret lille, profileret fod samt skaft bestående af baluster og højt, konisk led under to indknebnene. Den ret dybe lyseskål bærer en uforholdsmæssig stor lyseholder med lysetorn af messing. Nu anvendes yderligere en stor kobberkrave til opfangning af stearinen. Under bunden stemplet: »1916« og »SLR«. 1862³¹ konstaterede synet, at stagerne var ubrugelige og ønskede dem omstøbt. De førnævnte stempler kan angive reparations- eller udførelsesår.

Alterstager. 1661¹³ fandtes en gammel, »sønder« messinglysestage og en anden, der »endnu (var) forsæt« (skjult?, jfr. †altersæt). 1681/82¹⁷ omtales et par gamle stager af grydekobber. 1734²⁸ trængte de til at repareres, da det nederste af fodranden var faldet af. 1737¹⁵ var de så brøstfældige, at de skulle omstøbes, hvis de ikke kunne repareres; to år senere erklæredes de for ubrugelige.¹⁹

To små *bordstager*, af messing, nye, 17,5 cm høje. To nyere *stager* med lyreagtigt skaft og to flade sidegrene, har hver tre lyseholdere; 38 cm høje.

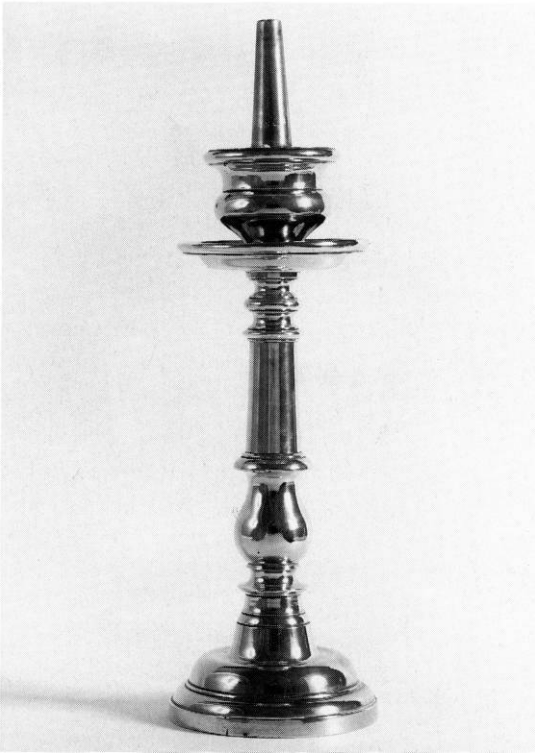


Fig. 14. Alterstage af messing, muligvis omstøbt 1862 eller 1916 (s. 3894). NE fot. 1991. - Brass altar candlestick, recast in 1862 or 1916.

Syvstage, »skænket af Anna og P. Clausen Julen 1923«, indskrift med graveret skriveskrift på den runde fod. Skaftet har balusterled, de nedadbuede, flade og grenede arme bærer høje, urneformede lyseholdere.

*Røgelsekar (fig. 15), romansk, af bronze, nu 16,5 cm højt medregnet et kronende kors, hvis top er afbrudt. Den halvkugleformede, glatte skål, ca. 12 cm i tv., har lille vulst ved overgangen til den lave, koniske og hule fod. Mundingsranden løber ud i tre øskener svarende til lågets. Dette er hvælvet, svagt kegleformet og gennembrudt af mange tætsiddende, cirkulære røghuller af lidt forskellig størrelse. Det flade topkors står på en firdelt, indadvajet fod, tværarmen har vinkelformet indsnit i begge ender; toppen som nævnt afbrækket. Da karret 1905 indkom til Nationalmuseet var der af jernstængerne endnu bevaret »en forbukket stump«; nu forsvundet. (Inv. nr. D 5837).

†Messehagler. 1615¹² indkøbtes i Horsens til en hagel 8 alen karmoisinrødt fløjel for 37 dl., 2K lod og ½ kvint brede guldkniplinger for 3 dl. 2 sk. samt 4½ lod guld- og sølvkniplinger for 5 dl. 13 sk. Hertil kom 1 dl og 22 sk. for at sy den, samt silke hertil, endvidere 6 alen »dvællik« (dvs. groft, sort, glinsende lærred) for 3½ mk. 4 sk., formodentlig til foret. Denne forholdsvis kostbare klædning skulle 1734²⁸ repareres, men erklæredes 1739¹⁹ for ubrugelig. 1852¹⁶ skulle en hagel forsynes med uldfor og guldgalon, men antagelig anskaffedes o. 1860¹⁶ en ny i stedet af rød »uldpluche« med guldbroderier,³¹ 1902 ønskedes denne fornyet.¹⁶

Alterskranke, bestående af drejede balustre fra 1867³¹ og ny, poleret bøgetræshåndliste; tresidet med afrundede hjørner og let udadkrummede ender ved alterbordet. Balustrene nymalet mørklilla. †Alterskranke. 1746/47 fik en snedker betaling for et »tralværk« foran alteret udskåret med kongens navn og krone. 1761 blev det nedtaget og genopsat i afkortet stand af snedker Niels Schou, fordi det var for højt.¹⁹

Døbefont (fig. 16), romansk, af granit, kummen kraftigrød med enkelte sorte korn, foden grå, en del opbanet, antagelig i forbindelse med



Fig. 15. Romansk røgelsekar af bronze (s. 3895). NM fot. - Romanesque bronze censer.

afhugning af kalk eller maling; ialt 83 cm høj. Den ret primitive font⁴⁴ kan karakteriseres som et elevarbejde både på grund af den skæve og uregelmæssigt huggede kumme og de ubehjælpsomt formede dobbeltløver med det fælles, grove mandshoved. Kummen, der måler ca. 68 cm i tv.m., har en kegleformet fordybning, 31 cm, og blot en svag, indhugget rille på mundingsfladen. Kun to rygvendte dyrekroppe af de to løvepar er nu synlige, begge aflange, med slatne lemmer, skødeløst huggede manker og særtformede haler, henholdsvis endende i treblad og spinkel dusk lagt op over ryggen. De store hoveder, henholdsvis 15 og 14 cm høje og tilsvarende fremstikkende 8 og 7 cm, har øjenforybninger, der går i ét med næsefløjshulningerne, munden er blot en rille, håret hugget som en svag strålekrans fra panden og op mod kummebaggrunden. Foden har form som et klumpet terningkapitel med øvre vulst og svagt markerede rundbuefelter. 1867³¹ ønskedes fonten flyttet hen i korbuen, formodentlig til nuværende placering, delvis indhugget i en niche i nordre korbuevange.



Fig. 16. Romansk døbefont, halvt indmuret i korbuens nordside (s. 3895). NE fot. 1991. - *Romanesque font, half built into the north side of the chancel arch.*

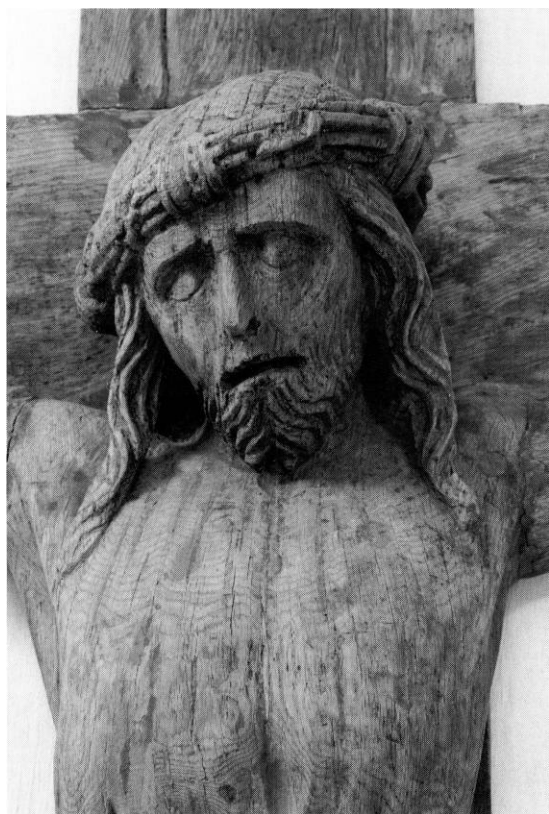


Fig. 17. Detalje af korbuekrucifiks, jfr. fig. 20 (s. 3897). NE fot. 1991. - *Detail af chancel-arch crucifix, cf. fig. 20.*

Dåbsfad (fig. 18), o. 1550, men først anskaffet til kirken 1748. Det er af messing, et sydtysk, drevet og punslet arbejde, 40 cm i tv.m. og ret dybt, ca. 5 cm, randen ombukket. I bunden et stærkt udpudset cirkelfelt med spejderne bærende vindrueklase⁴⁵ og her udenom en næsten forsvundet indskrift. På fanen to rækker stempler, inderst sekstakkede stjerner, yderst liljer. Fadet blev 1748 købt på auktion,⁴⁶ efter at kirken i hvert fald fra 1727¹⁵ havde »behøvet« et dåbsfad.

Dåbskande (fig. 19), 1862,¹⁶ af tin, svarende til bl.a. den i Torrild (s. 2633) og udført af Odensegørtleren N. Fr. Ebbesen Sørensen,⁴⁷ hvis stemmel, en dobbeltlilje, ses under bunden. Den er 26,5 cm høj medregnet lågknoppen og har urneformet korpus med hulet halsled; hanken fornyet 1904.¹⁶

Korbuekrucifiks (fig. 20), o. 1450-75. Den slanke, ca. 126 cm høje figur, med brystvunde i højre side, hænger i kun let nedadstrakte arme (fingrene fornyet). Hovedet (fig. 17), med lukkede øjne og svagt åben mund, er næsten oprejst, håret falder under den turbanflettede tornekrone ned i to bølgede lokker. Lændeklædet er smalt, med midtsnip, benene let bøjede, med lige overlagte fødder, den venstre øverst. De ældre nagler af jern er ved en restaurering 1963⁴⁸ erstattet af træ. Figurens bagside er stærkt hulet, kun underbenene er skåret helt rundt. Det samtidige korstræ har hvælvet overside mellem hullkantprofiler, der også indrammer korsendernes firpas, med primitive relieffer af evangelisttegningene, foroven Johannesørnen, til siderne Markusløven og Lukasoksen, nederst den knælende Mattæusengel, alle med skriftbånd.

Efter den førnævnte restaurering fremtræder krucifikset i afrenset eg. Tidligere farver, muligvis fra 1839,¹⁶ da det ønskedes restaureret og malet, er antagelig fjernet o. 1895,³¹ da det skulle renses og »bejdses«, hvilket blev en overs trykning med brun lasurfarve og olielak.⁴⁹ - 1839¹⁶ hang korset »ved indgangen til koret«, men ønskedes flyttet til kirkens vestende, hvor det hang 1893; nu på skibets nordvæg.

Prædikestolen (fig. 21), fra 1730erne, af eg, er et beskedent snedkerarbejde, hvori indgår enkelte dele fra den tidligere prædikestol, fra o. 1600 (jfr. nedenfor). Fra denne stammer den femsidede, tætprofilerede gesims og den kraftige fodliste med hulled over rundstav samt formodentlig søjlernes kapitæler med dobbeltvolutter på alle sider. Stolens yngre dele består af glatte storfelter med pålagte, glatte arkader med omløbende profillister. Glatte er ligeledes postamentfelter og -fremspring, der bærer snosøjlerne foran stolens hjørner. En firesidet fodplade, der harmonerer dårligt med den overliggende, femsidede renæssancefodliste, har som hængestykker en udsavet bladranke.

Stolen er opsat i skibets sydøsthjørne hvilende på to dragere indmuret i sydvæggen; disse hviler på en kraftig tværbjælke, der atter rider på en svær, retkantet bærebjælke, alt muligvis fra 1858,¹⁶ da trappen og gulvet til prædikestolen



Fig. 18. Dåbsfad af messing, o. 1550, sydtysk arbejde, anskaffet 1748 (s. 3896). NE fot. 1991. - *Brass baptismal dish, c. 1550, south German work, acquired 1748.*

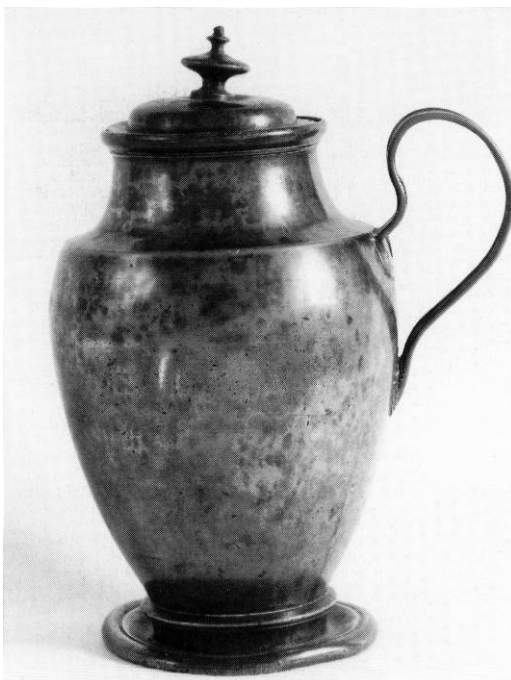


Fig. 19. Dåbskande 1862, af tin, udført af Odensegørtleren N. Fr. Ebbesen Sørensen (s. 3896). NE fot. 1991. - *Pewter ewer from 1862, made by N. Fr. Ebbesen Sørensen, Odense.*

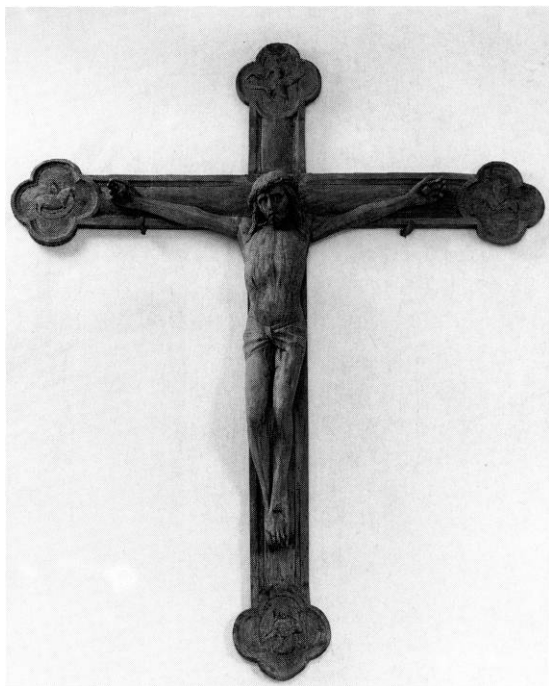


Fig. 20. Korbuekrucifiks, 1450-75 (s. 3897). NE fot. 1991. - *Chancel-arch crucifix 1450-15.*

ønskedes fornyet. Opgangspanelet ved triumfvæggen har nye, udsavede og svejfede balustre, udført efter det ældre panel fra 1761/62,¹⁹ hvoraf rester nu ligger på loftet. - Stolens staffering fra 1962 omfatter forskellige brune nuancer, hvidt på arkadelister samt sølv på vandrette lister og kapitæler; søjler, opgang og bærestolper er grå. Stolen var tidligere egetræsmalet og stafferet med lidt guld, sidst store Jesumonogrammer i storfelterne, herunder lå en rødbrun ådring fra 1800rnes midte samt underst en blågrå farve på stor- og fodfelte og lysgråt på søjler og profillister.⁴⁹

†*Prædikestol*, antagelig fra o. 1600 at dømme efter bevarede dele genanvendt i den nuværende (jfr. ovenfor). I den tidligste, arkivalske omtale o. 1700 beskrives den som »ganske skrøbelig«, og 1716 ønskedes den repareret, så præsten kunne forrette sit embede uden fare. Det følgende år opstillede man et overslag over, hvad der burde benyttes til en reparation: seks to alen lange »egeposter til at fatte panelet udi« (dvs.

rammeværk), seks stykker to alen lange »rent« egetræ til drejede piller, en tylt fire alen lange, »rene« egefjæl (antagelig brædder til felterne), samt panel- og loftesøm.¹⁵ Allerede på dette tidspunkt var således planlagt, at stolen skulle have snosøjler. Reparationen blev imidlertid ikke iværksat, hvilket fremgår af et syn 1720, hvorunder bemærkedes, at stolen var ganske skrøbelig, næsten skilt fra hinanden, så præsten kun »med stor frygt og besværlighed« kunne forrette sit embede.¹⁵ Endelig 1734-35²⁸ udtaltes, at en ny prædikestol måtte anskaffes. Dette er rimeligvis sket i et af de nærmestfølgende år og før 1739f,¹⁹ eftersom de udførligere regnskaber herefter ikke omtaler prædikestolen.

Stoleværk, 1962, med retkantede, listeklædte gavle, af eg, udført efter tegning af arkitekt Ebbe C. Norn. Grå- og hvidmalede, ryglænene grå og grønne.

†*Stoleværk* er omtalt 1717ff., da både mands- og kvindestole ønskedes repareret eller fornyet med egefjæl, stolper og »leder«, dvs. fodremme, ved gang og mur. 1735 var kirkestolene i god stand, en del nyopsatte.¹⁵ De afløstes



Fig. 21. Prædikestol fra 1730erne, hvori indgår dele fra en tidligere prædikestol fra o. 1600 (s. 3897). NE fot. 1991. - *Pulpit from the 1730s, with reused details of a former pulpit from c. 1600.*



Fig. 22. Indre, set mod øst. Poul Nørlund fot. 1913. - Interior to the east.

1861-63 af et stoleværk, af eg (fig. 22), udført efter model af *†stolene* i Rye¹⁶ (s. 3752).

Armstol til præsten, 1896³¹ af poleret bøg, med svejfede kopstykker og buede armlæn støttet af lille, drejet baluster; også drejede forben. I korets sydøsthjørne. Den tidligere *†»lænestol«*, anskaffet 1862,³¹ stod ligesom *kirkesangerens †stol* i koret.¹⁶ Samme år skulle præsten efter de almindelige bestemmelser have plads bag alteret og kirkesangeren i den øverste mandsstol.³¹

Et gammelt *†egeskab* til messeklæderne er nævnt 1661¹³ og 1681.¹⁷

To *pengebøsser* (fig. 32), o. 1861,¹⁶ sortmalede metalkasser med aflang pengetragt på låget og på forsiden en låge. Gulmalet frakturindskrift: »Til de Fattige«, herunder, med antikva: »Giver saa skal Eder gives«. Fæstnet til rundbuet metal-skjold på væggen på hver side af døren. - En gammel, ubrugelig *†kollekttavle* er nævnt 1739. 1750/51 anskaffedes en ny *†tavlepung* af rødt plys med sølvgaloner.¹⁹

Pulpitur i vest, antagelig samtidig med orgel fra 1925; det er støttet af bjælker indmuret i vestvæggen og af to stolper ved forkanten af det enkle fyldingspanel, der er skudt lidt frem under orgelfacaden. Hvid- og grønmalet.

Orgel, 1979, med fem stemmer, ét manual og pedal, bygget af Bruno Christensen & Sønner, Terkelsbøl. Disposition: Manual: Gedakt 8', Principal 4', Rørfløjte 4', Rauschquint II. Pedal: Subbas 16'. Facade fra 1925, med nye, klingende piber af tinlegering i mitraformet opstilling. På vestpulpituret, med spillebord i nord.

†Orgel, 1925, med tre stemmer, forberedt til fire, bygget af Horsens Orgelbyggeri ved Th. Frobenius & Co.⁵⁹ Pneumatisk aktion, bælgventillader. Facaden, der havde tre felter med atrapppiber af sølvbronzeret zink, er i omdannet skikkelse genanvendt i det nuværende orgel. På vestpulpituret, sammenbygget med pulpiturebrystningen.

†Elektronorgel, anskaffet 1970.



Fig. 23. Lysekroner nr. 3, fra 1923 (s. 3900). NE fot. 1991. - *Chandelier no. 3 from 1923.*

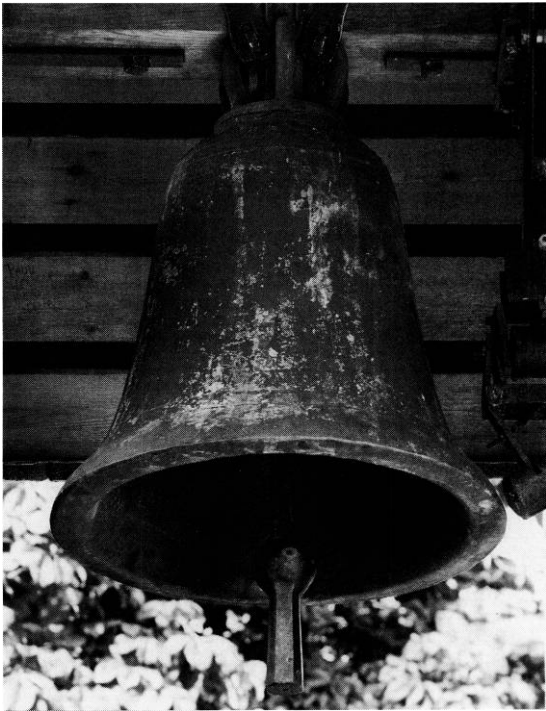


Fig. 24. Klokke fra o. 1250-1300, støbt af mester Svend (s. 3900). NE fot. 1991. - *Bell, c. 1250-1300, cast by »magister sveno«.*

To *salmenummertavler* (jfr. fig. 22), o. 1884,³¹ rektangulære, med tunget topstykke og hultavskantlister, samt to gange fem rum til sortmalede brikker med hvide tal. Rammerne grå og grønne, nye, gråmalede frakturindskrifter.

Tre *lysekroner*, af messing, ophængt i skibet: To ens, svarende til Voerladegårds fra 1912 (s. 3867), men kun med otte arme, hver bærende to lys. Den tredje (fig. 23) og midterste, fra 1923, svarende til dem i Dover (s. 3170). Stammen består af seks facetterede kugler med stor, tilsvarende hængekugle med knop. Den har seks øvre bøjler med refleksblomster samt seks flade lysearme, hver med to lys, hvis skåle ligeledes er facetterede. På hængekuglen graveret skrift: »Skænket til Vinding Kirke paa vor 44 Aarige Bryllupsdag. Vævemester Peder lensen og Hustru Christine lensen, Vinding, 3.Juni 1923«.

To *lysearme*, af messing, »Skænket Vinding kirke 12-6-1933 af fru Poulsen-Gjevbertsen Lykensro«. Graveret versalindskrift på de respektive vægplader. 1) Grenet lysearm med delfinsmykket tværmarm til to lys, hvorimellem spir. Ved prædikestolen på skibets sydvæg. 2) Med ét lys, den flade, gennembrudte arm bærer en rytterfigur, S.Jørgen i kamp med dragen; stemplet »K.Eibye«. Opsat på korbuens nordre vange, over fonten.

En *†lighåre* blev anskaffet 1685/86¹⁷ og igen 1744/45.¹⁹

Klokke (fig. 24), o. 1250-1300, støbt af mester Svend.⁵⁰ Den langstrakte klokke, der måler 60 cm i tv.m., og som har mistet sin oprindelige krone, har en »alderdommelig« formet underflade, der skrånar svagt nedad og indefter. På klokkens øverste del, huen, er et skriftbånd, med en majuskelindskrift, der ligesom de tre rundstave nedenunder har været indridset i den oprindelige vokskappe og derfor står ophøjet, dvs. i relief: »+ Ma. gister. Sveno.me.feci(!)«⁵¹ (mester Svend gjorde mig). Ny krone og knebel 1971f. En *klokkeknebel* (fig. 26), af smedjernen, muligvis den oprindelige, er nu ophængt i våbenhuset. Den er 50,5 cm lang, kølleformet, den nedre ende fladthamret på begge sider og endende i lille, omvendt pyramideformet hæn-

geknop; hjerteformet rundstavsøsken. Knebelen er 1962 fundet i jorden uden for våbenhuset i forbindelse med udgravningen af en varmekanal.

O. 1700 hang klokken tilsyneladende i en ttagrytter over skibet, men 1727 i et ret nyopbygget »klokkehus« på kirkegården.¹⁵ 1748¹⁹ blev den flyttet til et nyt »klokkeværk« ved skibets vestgavl (jfr. s. 3885), hvor den fortsat hænger. I forbindelse med klokkestabelens restaurering 1972 blev klokken ophængt i ny bom med svinghjul og fik automatisk ringning.

En *†klokke*, der vejede 2 skippund og 3 lispund, dvs 344 kg., blev afgivet i forbindelse med klokkeskatten 1528/29.⁵²

GRAVMINDER

Mindeplade (fig. 30), o. 1822, over Lauritz Meijer, i 29 år præst for Vinding pastorat, *1747, †1822. »Denne Retskafnes Tab er og bliver uerstattelig for Enken og 4 børn.« Indskrift med fordybet, sortmalet skriveskrift på en poleret plade af sort, hvidåret marmor, 52x92 cm, der på de tre sider har en svejftet kant, profileret med to hulstave, mens underkanten blot er lige afskåret. Denne usædvanlige form tyder på, at det er en genanvendt bordplade fra et ældre møbel, antagelig et rokokokonsolbord. To små, kvadratiske fordybninger på pladens øvre del er formentlig spor efter den tidligere brug. Opsat på våbenhusets vestvæg.

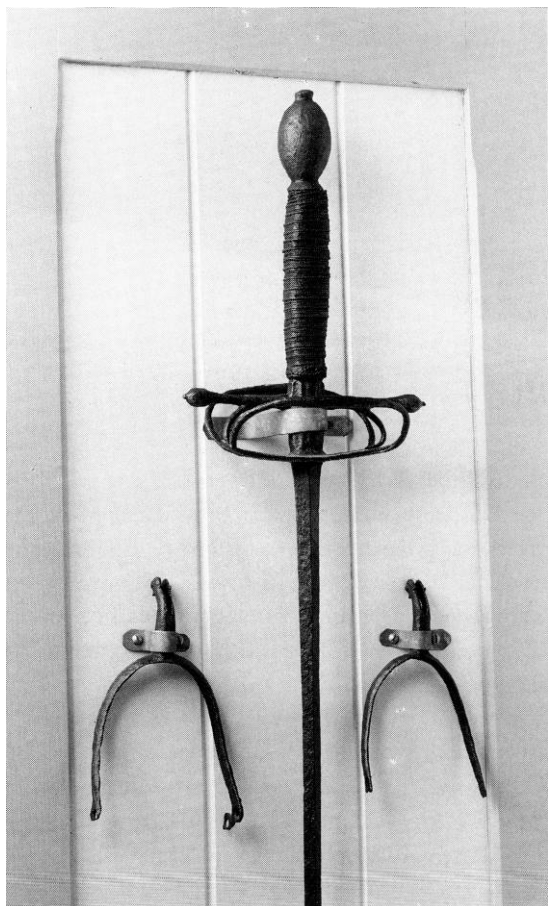


Fig. 25. Kårde og sporer fra o. 1660-70, formodentlig dansk arbejde. Fund fra Vinding sømose; ophængt i våbenhuset (s. 3904). NE fot. 1992. - *Rapier and spurs from c. 1660-70, probably Danish work. Find from a bog.*



Fig. 26. Klokkeknebel af smedejern, tidligere tilhørende klokken fig. 24 (s. 3900). NE fot. 1991. - *Bell clapper of wrought iron, formerly belonging to the bell fig. 24.*

Gravsten. 1) (Fig. 29 a-b), fra 1100mes sidste fjerdedel,⁵³ af grå granit, brudt i to stykker, hvoraf det største er indmuret i skibets vestvæg, det mindre anbragt som støtte under prædikestolens bærestolpe.

Stenen, der ifølge Høyens tegning (fig. 28) 1830 endnu havde bevaret sin oprindelige, antagelig rektangulære form med en smal rundstav langs alle kanter, har målt mindst 181x38x11,5 cm.⁵⁴ Ved en kraftig behugning har det øvre stykke imidlertid fået afrundede ender, og samtidig er rundstaven foroven og ved højre langs side fjernet. Dekoratio- nen, i lavt relief, omfatter et processionskors på aftrappet fod, et græsk kors, hvis stav flankeres af bølgeranker med spiraloprulninger og små

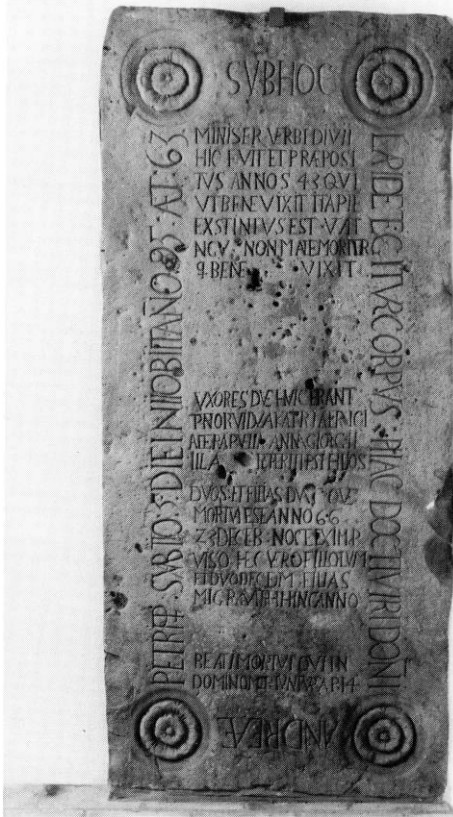


Fig. 27. Gravsten nr. 2, over sognepræst Anders Pedersen, †1595, og hans hustruer Katrine Eriksdatter, †1566, og Anna Jørgensdatter (s. 3902). NE fot. 1991. - Tombstone no. 2, of the vicar Anders Pedersen, died 1595, and his wives Katrine Eriksdatter, died 1566 and Anna Jørgensdatter.

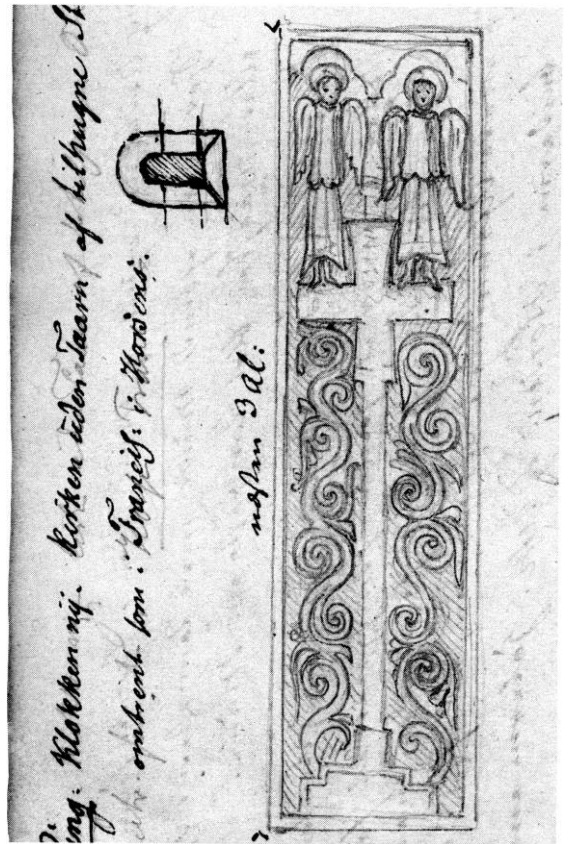


Fig. 28. Den fuldstændige gravsten nr. 1, jfr. fig. 29a-b, tegnet 1830 af N. L. Høyen; i NM (s. 3902). - The complete tombstone no. 1, cf. fig. 29a-b, drawn 1830 by the art historian N. L. Høyen.

bladudløbere. På korsets tværarm står to frontale engle,⁵⁵ med vingerne strakt ned langs kroppen og iført fodsider, folderige dragter. Ansigtstrækkene er primitivt streghuggede, om hovederne en vulstagtig glorie. Mellem dem foroven ses et W-formet ornament, hvorfra noget stikker ud, muligvis Guds hånd med spredte fingre udgående fra skyen. På tværarmen er med usikre majuskler indridset: »ecce angeli(?)« (se englene). - 1830 lå stenen »op mod koret«, men var 1877 brækket i to stykker og lå dels under prædikestolen (som nu), dels »i skibets gulv lige ud for indgangsdøren«, hvorfra den 1879 blev optaget og anbragt på det nuværende sted. 1886 blev den befriet for kalk og snavs.¹⁶

2) (Fig. 27), o. 1595, over sognepræst Anders Pedersen, †1595, og hans to hustruer, Katrine

Eriksdatter, †23. dec. 1566 (to sønner og to døtre) og Anna Jørgensdatter †• (én søn og tolv døtre).

Gulgrå kalksten, 176x79x13 cm, i hjørnerne smykket med reliefhugne rosetter. Den latinske indskrift,⁵⁶ der dels forløber som randskrift mellem rosetterne, dels står som tværskrift herimellem, er hugget med fordybede, delvis begyldte versaler præget af mange forkortelser og sammenskrivninger. Randskriften: »Svb hoc lapide tegitvr corpvs pii ac docti viri do(mi)ni Andreae Petri qvi svbito 5 die ivnii obiit an(n)o 95 æt: 63«. (Under denne sten skjules legemet af den fromme og lærde mand, hr. Anders Pedersen, som døde pludseligt den 5. dag i juni i året 95 (dvs. 1595), i sin alders 63. år). - Tværskriften: »Minis[t]er verbi divi(n)i hic fvit et præpositvs annos 43 qvi vt bene vixit ita pie exstintvs est vt ait angelvfs] non male moritvr qvi bene vixit«. (Han var det guddommelige ords tjener her samt provst i 43 år. Han, der ligesom han levede ret, således også døde fromt, som engelen siger: den dør ikke slet, som har levet ret). - Vxores dve hvic erant prior vidva Katri(n)a Erii altera pvella Anna Giorgii(!) illa peperit ipsi filios dvos



Fig. 29a-b. Gravsten nr. 1 fra 1175-1200, brækket i to stykker, på den øvre del har korsarmen indskriften »ecce angeli«(?), jfr. fig. 28 (s. 3902). NE fot. 1991. - *Tombstone no. 1, c. 1175-1200, broken in two pieces (cf. fig. 28), the inscription »ecce angeli«(?) on the arms of the cross on the upper part of the stone.*

et filias dvas qve mortva est anno 66 23 dece(m)b: nocte ex impro viso hec vero filiolum et dvodecern filias migravit ... (fejlskrivning?) hine anno •«. (Han havde to hustruer. Den første var enken Katrine Eriksdatter, den anden en ungmø Anna Jørgensdatter. Hin fødte ham to sønner og to døtre, og hun døde i året 66 (dvs. 1566) den 23. december, uformodet om natten. Men denne (fødte ham) en lille søn og tolv døtre. Hun drog herfra i året - »Beati mortvi qvi in domino morivntvr ap. 14«. (Salige er de døde, som dør i Herren. Åbenb. 14 (vers





Fig. 30. Mindeplade af marmor, en tidligere møbelplade, over sognepræst Lauritz Meijer, †1822, (s. 3901). NE fot. 1991. - *Memorial tablet of marble, former table top, to the vicar Lauritz Meijer, died 1822.*

13)). - Stenen er anbragt i våbenhuset, op mod kirkens sydmur, øst for døren.

3) (Fig. 31), o. 1662, over Andes(!) Nielsen Sveistrup, fordom »præst i disse 3 sogner« i 36 år, †3. nov. 1662, og hustru Dorete Andersdatter(!), f. i Ra..., †26. juli 1652. Rødgrå kalksten, 171x94x ca. 15 cm, med stærkt nedslidt indskrift med reliefversaler på stenens nedre halvdel. På den øvre ses en frontal og ret stiv fremstilling af det afdøde ægtepar i trekvartfigur. Præsten, der er i ornat med kappe og slag, holder begge hænder fladt udstrakt foran sig, højre hånd over en bog. Hans hustru, i folderig kappe med slag samt stor, stivet krave, har hænderne lagt foran livet, under højre hånds fingre en bog. Mellem dem ses en brændende fakkel, hvorover en krone, hvorfra en engel synes at vokse frem. Med udbredte arme holder den en lille »livets krone« over deres hoveder og symboliserer her ved lønnen for deres standhaftige tro. Ved siderne flankeres personerne af ovale bøjleslyng. I stenens hjørner er cirkler med de siddende og læsende evangelister, ledsaget af deres tegn. På den nedre del af cirkelrammerne står navnene, med reliefversaler, foroven »S. Ma(ttæv)s« og »S. Marcvs«, forneden »S. Lv(cas)« og »S. Io-hannes«. Mellem de nedre cirkler ligger en putto med timeglas, støttende sig til et kranium, et symbol på det hastigt svindende liv. - 1877 lå stenen endnu i skibet foran opgangen til koret,

men var 1893, ligesom nu, indmuret i korbuens søndre vange.

4) 1700me? Svagt rødlig kalksten, 170,5x 109xca. 8 cm, med forsænket skriftfelt inden for glat ramme. Svage spor af fordybet indskrift, muligvis med kursiv. Tidligere henlagt på kirkegården, nu anbragt som trædesten foran våbenhuset.

†*Ligtræer*. 1747/48 betales 48 sk. for at lægge et ligtræ over Thomas Ulstrup, 1751/52 samme beløb for et træ over Peder Langballe.¹⁹

En *†åben begravelse*⁵⁷ foran alteret blev 1744/45¹⁹ repareret af murmester Laurs Nielsen af Mesing, hvor »brandmuren« ved nedgangen var faldet ned.

En *kårde* og et par *sporer* (fig. 25), formodentlig dansk arbejde fra o. 1660-70,⁵⁸ er fundet un-

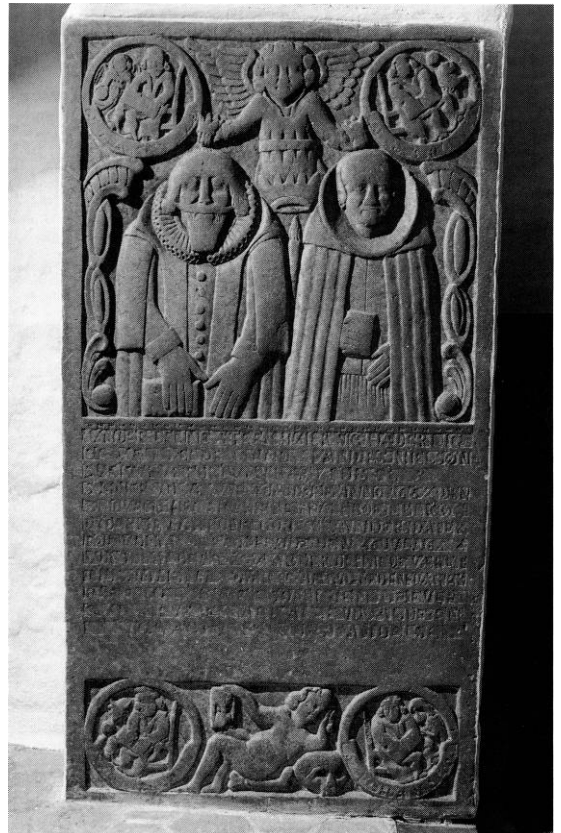


Fig. 31. Gravsten nr. 3, over sognepræst Anders Nielsen Sveistrup, †1662, og hustru Dorete Andersdatter, †1652 (s. 3904). NE fot. 1991. - *Tombstone no. 3 of the vicar Anders Nielsen Sveistrup, died 1662, and his wife Dorete Andersdatter, died 1652.*

der afvandingen af Vinding sømose og nu op-
hængt i våbenhuset. Kården, der er af jern og
105 cm lang, har et fæste omviklet med jerntråd
samt oval jernknap. Den ret spinkle parerbøjle

har lille parerstang med pæreformede knopper
og underliggende parerbøjler. Klingens tværsnit
er rudeformet, dens ende spids. De spinkle jern-
sporer har mistet flere af endernes detaljer.

KILDER OG HENVISNINGER

LA Vib.: Vinding-Bryrup, diverse dokumenter
1906-39. (C 399 A). *Ved embedet*: Synsprotokol 1862f.
- Se i øvrigt fortegnelse over arkivalier vedr. kirkerne
i Gammel Skanderborg amt i almindelighed s. 2874
samt forkortelser s. 2875. Fagordbog s. 15.

NM2: Håndskrift: F. Uldall: Om de danske Lands-
bykirker VI, 1893, s. 191-94. - Indberetninger ved J.
B. Løffler 1877 (bygning, inventar og gravminder),
Eigil Rothe 1903-04 (kalkmalerier), Poul Nørlund
1913 (inventar), Erik Moltke og Vibeke Arnholdt
1948 (gravsten nr. 1), Georg N. Kristiansen 1960 (for-
undersøgelse af inventar), 1963 (krucifiks) og Vibeke
Michelsen 1992 (kalkmalerier, inventar og gravmin-
der). - Udskrifter af de gennemgåede arkivalier fin-
des i NM.

Notebog NM2: N.L. Høyen IX, 1830, s. 2 (byg-
ning, font og gravsten nr. 1 (med tegning)).

Tegninger og opmålinger. *Ved embedet*: Plan og snit af
bygning samt tegning til nye stolestader ved Ebbe
Norn 1960-61. NM2: Opmåling og akvarel af gavl
ved J. B. Løffler 1877. Plan og snit af bygning ved
Preben Thorsen 1970. Planer, snit og opstalter ved
Poul Nielsen, Pernilla Sørensen, Jette Geert-Jørgen-
sen og Inge H. Sørensen, Arkitektskolen i Aarhus
1988.

Kunstakademiets bibliotek: Plan, snit og opstalter ved
Elsebet Lind 1937-38. *Kgl. bygningsinsp. Århus*: Teg-
ninger og korrespondance siden 1961.

Litteratur: Vejle Amts Folkeblad 16. marts 1963 (re-
staureringen), MeddÅrhSt. 1967, s. 25 (altertavle,
1972), s. 64 (blytag, klokkestabel), 1979, s. 70 (orgel).
A. Tom Petersen: Østjyske landsbyer. Århus amts
museumsråd 1991, Vinding s. 163-89. J. Vingborg:
Kirkerne på heden. I kast 1991, Vinding s. 45 og 104f.

Historisk indledning ved Lars Bisgaard, beskrivelse
af kirkegård og bygning ved Kjeld de Fine Licht,
kalkmalerier, inventar og gravminder ved Vibeke
Michelsen og orgel ved Ole Olesen. Engelsk over-
sættelse ved Jean Olsen. Redaktionen afsluttet
1992.

¹ Repert. I, nr. 6168.

² DaMag. 4 ræk. II, 40.

³ KancBrevb. 3. april, da kongen eftergav den brøst-
fældige kirke 2 ørt havre som støtte til istandsættelse.

⁴ Samme 9. juli.

⁵ Samme 20. februar 1638 og 4. juni 1640. Ordningen
ophørt senest 1688, da kongen solgte kongetienden
til Margrethe Wilder s, enke efter den kgl. leverandør
Friedrich Werdelmann. Kronens Skøder 21. juli.

⁶ LA Vib. Århus bispearkiv. Kirkerne på ryttergod-
serne 1713-24 (C 3. 1155). I RA.s fortegnelse (Rtk.
Århus stift. Dok. vedr. bortsolgte kirker 1710 og
1711, jfr. f.eks. Sønder Vissing, s. 3809) anføres kir-
ken (sammen med pastoratets to andre kirker, Bry-
rup og Vrads) som solgt til sognepræsten Mourits
Christensen Meier. Denne oplysning bekræftes ikke
af Kronens Skøder.

⁷ LA Vib. Ryttergodserne. Skbg. rytterdistrikt
1717-67. Jordebogsekstrakter og arkivalier vedr. æn-
dringer af godsets omfang 1719-69 (GRyt 8. 9). Her
står ganske vist, at en justitsråd Teilmann tog højeste
bud på auktionen, men det fremgår af Vendelboes
skøde, at kirken var købt på auktion. Antagelig har
Teilmann ikke betalt. LA Vib. Landstingets skøde- og
panteprot. 1768-72, f. 66 (B 24. 701).

⁸ LA Vib. Landstingets skøde- og panteprot. 1779-86,
f. 50 (B 24. 708).

⁹ DaAdÅrb. 1921, s. 473.

¹⁰ E. Fischer: Bidrag til Bryrup Mølles og Nørre-
Mølles Topografi og Historie. JySaml. 3. rk. I,
1896-98, s. 140-79.

¹¹ LA Vib. Århus bispearkiv. Kirkernes istandsættelse
m.v. 1804-23 (C 3. 1151). I de gennemgåede arkiva-
lier er sogneboerne sidenhen gentagne gange anført
som kirkens ejer.

¹² RA. DaKanc. 6 års kirkegsk....1620 (B 184 e).

¹³ LA Vib. Århus bispearkiv. Tyrsting herredsbog
1661 (C3. 1101), jfr. T. Søegaard: Tilstande i Jylland
under og efter Krigen 1657-59 belyste ved jydsk
Tingbøger, i HistT. 8. rk. III, 91-183, særligt s.
125-32.

¹⁴ Sognebeskrivelsen i NM 1.

¹⁵ LA Vib. Århus bispearkiv. Kirkesyn 1700-1803
(C3. 1166-76).

¹⁶ LA Vib. Provstearkiver. Tyrsting-Vrads hrdr.s
provsti. Synsprot. 1837-1911 (C33. 1-4).

¹⁷ RA. Rtk. Rgsk. 1660-ca. 1848. Århus stifts kir-
kegsk. 1680-94.

¹⁸ LA Vib. Provstearkiver. Århus amts sdr. provsti.
Synsprot. 1817-54.

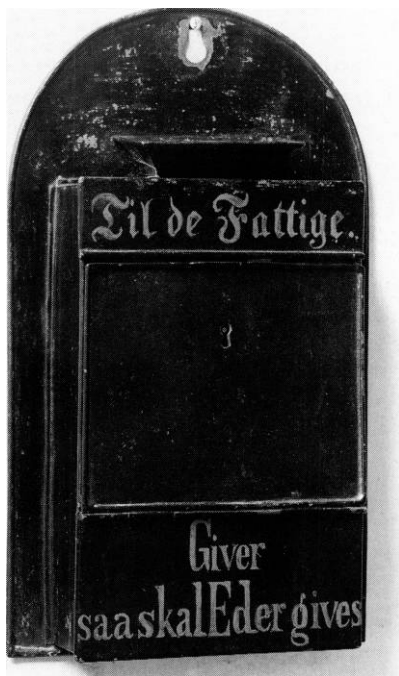


Fig. 32. Pengebøsse fra o. 1861 (s. 3899). NE fot. 1991. - *Collecting-box c. 1861.*

¹⁹ RA. Rtk. Rgsk. 1660-ca. 1848. Skbg. rytterdistrikts rgsk. for kirker i Skbg. amt 1739-67.

²⁰ Note 19 og LA Vib. Ryttergodserne. Skbg. 1717-67. Dok. og rgsk. vedr. kirker og skoler 1719-66 (G Ryt. 8. 12).

²¹ 1742 og tidligst år 1700 (note 15) bruges betegnelsen klokkehuset, senere træffes udtryk som klokkeværk (1748), klokkeskur (1859) og klokkestillads (1863).

²² S. Nørregård Hansen: Skanderborg vildtbane I–III. ØJyHjemst. XXXXVI–XXXVIII, 1981-83, specielt III, 13-39.

²³ Abrahamsen, s. 57: 17,1°.

²⁴ De nævnte formodninger støttes af Høyens notat.

²⁵ Vestgavlens nedenfor omtalte ommuring i nyere tid efterlader selvsagt en vis usikkerhed, men alene sidefacadernes disposition gør Vinding kirke til noget enestående her i landet og adskiller den fra Daugård kirke (nord for Vejle fjord), der hvad blændinger i to etager angår, er den nærmeste og eneste parallel. Beckett: DaKunst I, 58-59, anser blændingerne for et resultat af afsmitning fra det samtidige jyske domkirkebyggeri, jfr. M. Mackeprang: Vore Landsbykirker, 1944, s. 91. Ingen omstændigheder ved bygningen, som den står i dag, bekræfter eventuelle formodninger om, at skibets to afsnit skulle angive blot en pause under opførelsen.

²⁶ Senest berørt af H. Græbe m.fl.: Gundsømagle kirke, i NMArb. 1990, s. 141-56.

²⁷ Åbningens nuværende tilstand er tilvejebragt 1904.

²⁸ LA Vib. Ryttergodserne. Skbg., Dronningborg og Kolding rytterdistrikter. Synsprot. 1724-35 (GRyt 7.1).

²⁹ Desuden anfører inventariet 1681-82 (note 11), at klokken hænger i tårnet. Åbenbart er tagrytteren taget ned 1726 eller 1727 ved gavlens ommuring.

³⁰ Note 18 og LA Vib. Århus bispearkiv. Korrespondance Tyrsting hrd. Vinding-Bryrup-Vrads 1695-1845 (C 3. 680).

³¹ Synsprot. 1862-1902.

³² Rothe foreslog decorationen bevaret som et typisk eksempel på egnens kalkmalerier.

³³ Jfr. Niels Jørgen Poulsen: Hvælvbyggeri og hvælvdecorationer, i Ribe Stiftsbog 1991, s. 58-66, og »Liljemesteren«, i Danske Kalkmalerier. Sengotik 1500-1536, under red. af Ulla Haastrup, 1992, s. 76-79, med oversigtskort over »Liljeværkstederne« s. 271. - Heri foreslås, at »Liljemesteren« skulle betegne et særligt murersjak (evt. med skiftende svende), der har stået for opmuringen af en bestemt hvælvtype (jfr. s. 3912), og som kort efter bygningsdelens opførelse tillige skulle have malet den omtalte decoration.

³⁴ DK. Sjyll. Tilføjelser og rettelser. Kunsthistorisk oversigt, s. 2749. - Dateringer i Højst 1501 (DK. Tønder amt, s. 1574), i Nr. Løgum 1518 (Tilføjelser etc. s. 2642) og i Horne 1517 (DK. Ribe s. 1451).

³⁵ I Vinding er bladene blot forbundne med stilke, ikke som i de fleste andre tilfælde fæstnet til en ring. - Ligesom i bl.a. Alslev (DK. Ribe, s. 2010) og Føvling (Tyrsting hrd.) er trekantrammerne prikkede, hvilket formentlig også har været tilfældet andre steder, hvor en restaurering har været mere summarisk udført.

³⁶ Restauratoren bemærker, at indskriften kunne være malet af Schumann, se ndf. - Fra 1700ernes slutning stammer muligvis nogle indskrifter i fodfelterne, med lysgul kursiv på sort bund (indb.).

³⁷ Jfr. nadvermaleri i Nim kirke (Nim hrd.) 1837, med samme signatur.

³⁸ I midterste fodfelt var med gylden fraktur malet: »Det er fuldbragt«, i sidefelternes fodfelter A og Q.

³⁹ 1741 ønskede kirkeinspektør Bertelsen at få en skriftlig tilladelse til at anskaffe en helt ny sølvkalk og disk, jfr. note 46 (LA Vib. Lens- og amtsadministrationen: Skbg. og Åkær amter 1726-65. Breve fra kirkeinspektørerne etc. (B5C.194 A)).

⁴⁰ 1863 ønskedes kalken repareret og forgyldt (note 31).

⁴¹ 1879 ønskedes disken istandsat (note 31).

⁴² RA DaKanc. D19. Koncepter og indlæg til sjæl. registre 1699-1771 (1701, nr. 73).

⁴³ LA Vib. Århus bispearkiv: Rgsk. for rytterdistrikternes kirker 1716-23 (C3.2439).

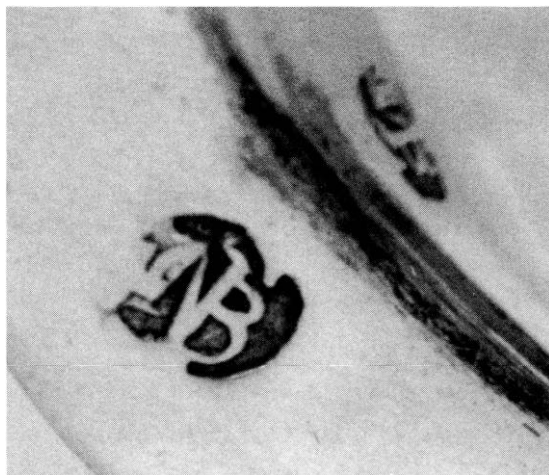


Fig. 33. Mestermærke for Niels Gertsen Thorbrügger, Kolding, på alterkalken (jfr. fig. 12) udført af hans søn (s. 3893). NE fot. 1991. - *Marks for Niels Gertsen Thorbrügger, Kolding, on the chalice made by his son (cf. fig. 12).*

⁴⁴ Mackeprang: Døbefonte s. 234 og 250, har placeret fonten i løvefontenes Galtengruppe, men som en dårlig efterligning af hovedeksemplerne.

⁴⁵ Bundfeltet udført efter samme forlæg som fadet i Gosmer (s. 2770).

⁴⁶ 1748 fremsendte kirkeinspektør Bertelsen en anvisning på 4 mk. på det købte fad. I beløbet er måske medregnet yderligere udgifter end de 64 sk., som birkedommer Gundorff gav på auktionen (note 19 og 38).

⁴⁷ Jfr. Halkjær Kristensen: Tinmærker, s. 80.

⁴⁸ Samtidig indsattes et stykke træ på venstre bensegside, og et parti ved højre skulder blev udbedret, ligesom fingrene fornyedes, alt ved Lucien Hecklen.

⁴⁹ Ingen ældre farver eller kridtgrund er fundet.

⁵⁰ Uldall: Kirkeklokker, s. 23.

⁵¹ Da der er anvendt det lukkede E; i »fecit« har der i skriftbåndet ikke været plads til det afsluttende T.

⁵² RA. DaKanc. Rgsk. før 1559. Indkrævede klokker 1528-29 (108 A, pk. 11).

⁵³ Hinrichsen: Grabsteine, IV, 946-48, IX, 1855-57.

⁵⁴ Høyen skriver: »næsten 3 alen«, dvs. ca. 188 cm. - Det største stykke måler 127x38 cm, det mindste 54x37 cm.

⁵⁵ Jfr. tilsvarende, primitivt udført sten, ligeledes med to engle, i Herslev kirke, Vejle amt. - På en sten i Gaverslund, Vejle amt, ses en indridset figur, S. Peter?, stående på korsets tværmarm, herunder to personer; i Hasle (ovenfor s. 1512) holder en engel et kors flankeret af to personer.

⁵⁶ Erik Skov, NM, har venligst korrigeret læsningen og oversat indskriften.

⁵⁷ I rgsk. er under indtægter noteret enkelte navne i forbindelse med begravelser: 1614 2 dl. fra Niels Grøn i Borup for hans broders lejersted, 1615 1 dl. fra Poul Svendsen i Vinding for hustruens lejersted i kirken, og 1716/17 10 si. dl. for en løjtnants begravelse samme sted (note 12 og 43).

⁵⁸ Museumsinspektør Kay S. Nielsen, Tøjhusmuseet, har venligst foretaget bestemmelsen.

⁵⁹ Dispositionen var muligvis den i et tilbud fra orgelbyggeriet anførte: Bordun 16', Principal 8', Gedakt 8', Fløjte 4' (vakant); oktavkoppel, svelle (LA Vib. Vinding-Bryrup div. dok. 1906-39).



Fig. 34. En middelalderlig *bronzeske, muligvis til røgelsekorn, er under arkitekt C. M. Smidts udgravninger 1936-37 i Øm kloster fundet i sakristiets østre del. Den spinkle ske er kun 7,9 cm lang, det flade, kantede skaft 0,3 cm bredt og det dråbeformede laf 1,8 cm bredt. Ved overgangen til laffet har skaftet tre små, tætsiddende vulster og for enden fire tilsvarende. Fra skaftets småvulster og ud på laffet er graveret Guds velsignende, højre hånd. Mellem rillerne er rester af forgyldning. Nu i NM, inv. nr. D 2414/1974. - NE fot. 1993. - **Medieval bronze spoon, 7.9 cm in length, possibly for grains of incense. Found during the excavation of Øm Abbey's sacristy (cf. p. 3783).*

SUMMARY

The relatively little church in Vinding is built of a mixture of local material, i.e. bog iron, tufa and field stones, like most of the churches in this area. It presumably dates from the second half of the 12th century. The most remarkable feature of the building is a double range of blind round-arched arcades on the facades, of which the church's original, but walled up windows form part. This enrichment is in itself probably inspired by contemporary cathedral architecture, although it is strange that these recesses are absent in the fabric of the west third of the nave, including the gable.

A vault was put up in the chancel in late medieval times.

An early half-timbered porch was replaced by the present one in the 1840s. Today the bell hangs in an outside bell-frame probably constructed in 1748 (fig. 7).

The chancel vault is decorated with simple mural paintings from c. 1500-20 by the so-called "Lily Master" working mostly in south and central Jutland. The thickset font with lion reliefs, a Romanesque tombstone with an inscription (unusual), and a *censer now in the National Museum are all from the earliest phase of the church. The bell cast by "magister sveno" dates from 1250-1300, and a crucifix from 1450-75. About 1600 the altar-piece was acquired, but more recently the painting on the central panel has been changed several times, the latest installed in 1962 is by Ingolf Røjnbæk. The pulpit dates from the 1730s, but incorporated into it are pieces of a pulpit from c. 1600. In the 1740s the church acquired altar plate donated by the King, a Communion set for the Sick given by the parish vicar, and a baptismal dish dating from about 1550.

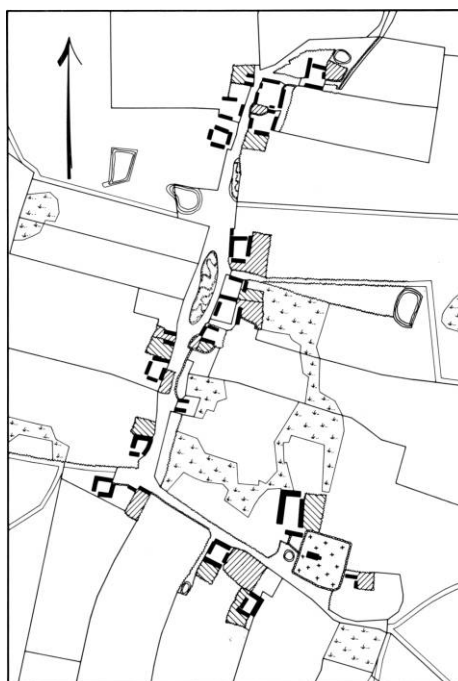


Fig. 35. Vinding 1:10.000. Opmålt 1785 af C. N. Lindenhan, rettelser medtaget til 1862. Kopieret af Birgitte Andreassen 1981. - *Map of the village.*