



Fig. 1. Den nuværende kirke, set fra nordøst. KdeFL fot. 1993. - *The present church seen from the north-east.*

## RING-BRÆDSTRUP KIRKE

TYRSTING HERRED

Landsbyen Ring nævnes første gang 1409,<sup>1</sup> sognet 1439<sup>2</sup> og kirken 1494.<sup>3</sup> 1524<sup>4</sup> bidrog kirken til Frederik I.s ekstraskat, den såkaldte landehjælp, med 10 mark.

Kirkens ejerforhold er ikke oplyst, før det af herredsbogen 1661<sup>5</sup> fremgår, at kirken tilhørte kongen. Kongetienden blev solgt 1688,<sup>6</sup> og 1720<sup>7</sup> erhvervede ejeren af Matstrup (s. 3992), Anne Mikkelsdatter, kirken. Den forblev under dette gods, indtil den overgik til selveje 1. januar 1909 (jfr. Tyrsting, s. 3963).

1615<sup>8</sup> betalte kirken for et *tiggertegn* til »en stakkels«.

Kirkens historie udmærker sig ved at omfatte tre forskellige bygninger, hvis udstyr og inventar veksler, bortset fra enkelte, overførte stykker: 1. Den nuværende kirke (indviet 14. december 1941) og efter sin beliggenhed benævnt Brædstrup kirke (s.3996). 2. Den oprindelige stenkirke, der lå ved den eksisterende præstegård, nordøst for landsbyen Ring (fig. 22) og blev nedbrudt 1870 (s. 4003). 3. Den kirke på samme sted, som afløste den oprindelige (indviet 25. september 1870) og blev sløjft i forbindelse med opførelsen af den nuværende<sup>9</sup> (s. 4007).

Kirken ligger i den søndre del af stationsbyen Brædstrup på sin temmelig store *kirkegård*, der i begyndelsen af 1970'erne, efter tegning af Volmer Rud Nielsen, er *udvidet* mod syd til omtrentlig det dobbelte areal. Den ældre del *begnes* på store strækninger af dobbelte tjørnehække og to rækker løvtræer, overvejende lind, i øst navnlig bøg. Den yngre del omgives af bøgehæk, og der er ligeledes rækker af løvtræer langs de tre sider.

Hoved*indgangen*, der er udformet med teglhængte rødstenspiller og jerntremmefløje, sidder i vestsiden, ud for tårnet, hvor der ud til hovedgaden er anlagt en forplads. I nordsiden, ud for kirkens sidefløj, er der en tilsvarende port. Desuden er der indgange på østsiden, dels i tilknytning til et ældre redskabshus, dels ved en ny kontor- og materialbygning, opført 1983 efter tegning af Hans Vinther, i skellet mellem de to kirkegårdsafsnit. Også sydligst på samme side er der en jerntremmeport. Fælles- og urnegrave er 1972 anlagt på den yngre afdelings vestre afsnit.

## BYGNING

Mens man i sognet drøftede, om den gamle kirke skulle istandsættes eller ej (jfr. nedenfor), udarbejdede den lokale arkitekt Holger Sørensen 1936 et forslag til en ny bygning, der havde væsentlige lighedspunkter med Grundtvigskirken i København, hvis opførelse stod på i denne periode. Som kgl. bygningsinspektør afviste Viggo Norn projektet, idet han erklærede, at der burde bygges en »rigtig stationskyrke«, hvilket han så selv gav tegning til. Byggeriet foregik 1940-41.

Den ret store, teglhængte kirke står på en sokkel af kvadre fra forgængerens, i blank mur af røde, håndstrøgne sten i krydsforbandt. Den består af kor med apsis, skib og i vest et kraftigt tårn, der nok har hentet inspiration i senmiddelalderlige tårne i stiftet. Dets underrum fungerer som forhal; dets høje spir, der kan lede tanken hen på det få år ældre spir på domkirken i Århus (s. 329), fik kobberbeklædning 1954, fornyet 1984. I en sidebygning på skibets nordside er

placeret ligkapel, toilet o.a. Apsis har kvartkuglehvalv, mens kor og skib overdækkes med grathvalv, der er hvidkalkede ligesom væggene. Gulvmaterialet i forhal, gange og kor udgøres af brune klinker, under bænkenes af parket.

I alt væsentligt står kirken uændret siden opførelsen, dog viste det sig allerede i 1940'erne påkrævet at foretage en forstærkning af fundamentene. Den oprindelige  $\ddagger$ kalorifer afløstes 1965 af fjernvarme, og 1991-92 ledede Hans Vinther en indvendig istandsættelse.

*Kalkmalet dekoration* på triumfvæggen, freskomaleri, »Julenat«, signeret »J A - 1953« for Johan Vilhelm Andersen<sup>10</sup> og bestøt af lærer Georg Kristiansen. Midt over korbuen stråler julestjernen som centrum for et grønt cirkelkors. Mod nord ses englens forkyndelse for hyrderne, mod syd de hellige tre konger, ridende på kameler, vejledt af stjernen; i baggrunden en lysbrun, skematisk tegnet by i et gulbrunt landskab under blå himmel med hvide stjerner. De stiliserede figurer har brogede, fladeudfyldende farver og kraftigt optrukne konturer.

## INVENTAR

*Oversigt.* Det høje, lyse kirkerum præges naturligt nok af indretningen 1940-41, dog med Joh. Vill. Andersens kalkmaleri fra 1953 som et markant blikfang. Fra sognets ældste  $\ddagger$ kirkebygning (jfr. nedenfor) stammer først og fremmest de genstande, der har været knyttet til altertjenesten: Alterkalk 1797, disk 1758, messehagel 1756, alterkande 1844 samt oblatæske og berettelsessæt fra 1862. Hertil kommer den fornemme, romanske døbefont og klokken støbt 1758. - Fra den 1870 opførte  $\ddagger$ kirke er overtaget det store bronzekrucifiks fra 1930, der nu pryder alteret, de forskellige alterstager, to af lysekronerne samt et  $\ddagger$ orgel, der blev fornyet 1977.

*Alterbord*, opsat 1941 af store granitkvadre, efter sigende fra den oprindelige kirke; 107 cm højt, 180 cm bredt og 95 cm dybt.

Et nygotisk, lavt *alterretabel*, fra 1941, er anbragt ved bordets bagkant. Det er af ferniseret eg, opdelt i fem rum, hvis skillevægge er prydet med korsstave. Ved den fladloftede baldakins forkant en frise med småstave og herunder krydsende rundbuer.

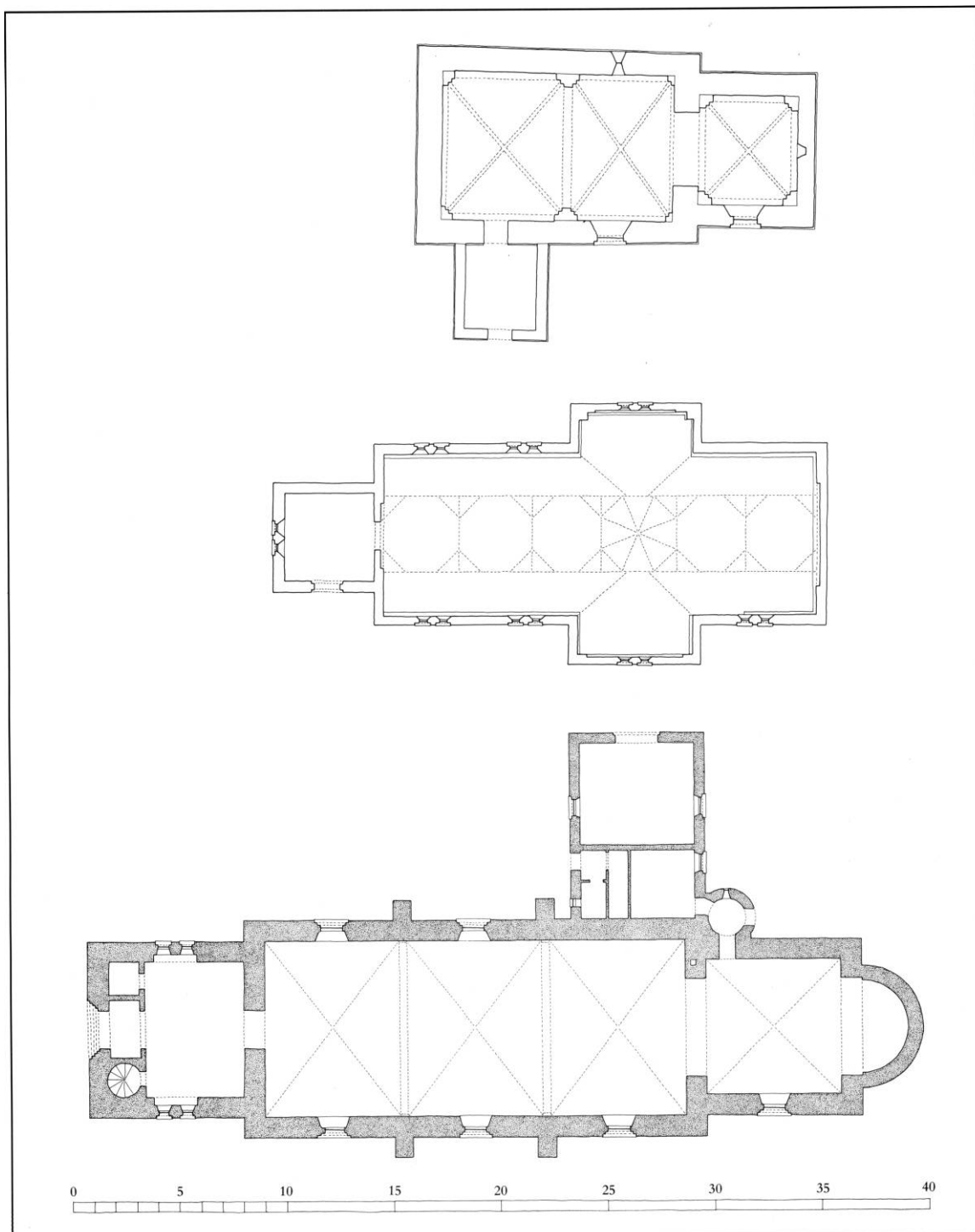


Fig. 2. Grundplaner 1:300, tegnet af KdeFL 1993. Øverst: †Kirke nr. 1 (s. 4003, på grundlag af Clausen 1862 (fig. 11 og 12) og synsprotokollens beskrivelse samme år. Mange enkeltheder er usikre). I midten: †Kirke nr. 2 (s. 4007, efter skitse af Zachariassen 1909. En del enkeltheder er usikre). Nederst: Nuværende bygning (s. 3996, efter Norn 1940). - *The three churches in Ring parish, ground-plans. Above: the first one, demolished 1870. In the middle: The second one, constructed 1870 and demolished 1940. Below: The present one, consecrated 1941.*



Fig. 3. Alterkalk, 1797, og disk, antagelig fra 1758. Kalken udført af Nicolai Brandt, Horsens, og skænket af Thyge Jesper de Thygeson til Matstrup, disken udført af Hans Nyested, Horsens, og skænket af Emanuel Thygesen til Matstrup (s. 3998). NE fot. 1992. - *Chalice, made 1797 by Nicolai Brandt, Horsens, and the paten, probably made by Hans Nyested, Horsens, both objects donated by the owners of Matstrup manor.*



Fig. 4. Alterstager. Af bronzeret støbejern (nr. 1-2), o. 1900, og af messing (nr.3-4), 1937 (s.3999). NE fot. 1992. - *Altar candlesticks, bronzed cast iron, c. 1900 (nos. 1-2), and of brass, 1931 (nos. 3-4).*

Som alterprydelse tjener et *bronzekrucifiks* (fig. 15 og 16), »Skænket til Ring Kirke af Dommer I. Iensen 1930«. Den 123 cm høje figur er udført 1853 af Jens Adolf Jerichau og støbt i Lauritz Rasmussens bronzestøberi, København.<sup>11</sup> Korstræet, af ferniseret eg, med metalplade med giverindskriften på bagsiden, er opsat ved alterbordets bagkant.

*Altersølv.* Kalk (fig. 3), 1797, udført af Nicolai Brandt, Horsens, og skænket af Thyge Jesper de Thygeson til Matstrup. Den er 19,5 cm høj, har enkelprofileret fod på flad fodplade, hvorpå mestermærket (Bøje II, 1982, nr. 6189). På fodens overside indprykket »T. I. T.«, med store skriveskriftsbogstaver, for ovennævnte giver, og herunder årstallet »1797«. Cylinderformede skaftled og lille, midtdelt knop. Det halvkugleformede bæger, med profileret mundingsrand, er glat; indvendig forgyldt.

Disk (fig. 3), rimeligvis fra 1758, antagelig udført af Hans Nyested, Horsens, hvis læderede stempel (Bøje II, 1982, nr. 6163) ses ved kanten af fanen. Den er flad og glat, 12,8 cm i tv. På fanen er graveret store skønskriftsbogstaver, »E.T. - M. L.« og »1758«, initialerne for kirkeejeren Emanuel Thygesen til Matstrup og hans anden hustru Margrethe Lentz (jfr. messehagel), der døde nævnte år. Disken er derfor muligvis en mindegave.

*Berettersæt,* 1862, udført af Peter Hertz, København. Den 13,5 cm høje kalk har enkel, profileret fod på lille standkant, skaft med henholdsvis højt og lavt, indknebet led, hvorimellem lille, rund knop; bægeret ægformet, med mundingsprofil. På foden er graveret en vinranke, på knoppen en omløbende kvist og på bægeret et tomt, liljeprydet skjold, formodentlig beregnet til indskrift. Under bunden mesterstempelt (Bøje I, 1979, nr. 1420) og Københavns bymærke (18)62. Den tilhørende, flade disk, 7 cm i tv., forgyldt på oversiden, har under bunden samme stempler som kalken. I blåtforet træfederal med plads til tæske.

*Oblatæske,* 1862,<sup>12</sup> fra Bing & Grøndahl, den vanlige af sort porcelæn. På alterbordet. *Vinkande,* »14-12-1981« graveret under bunden; muligvis af nysølv(?). En *alterkande* fra 1844 og to

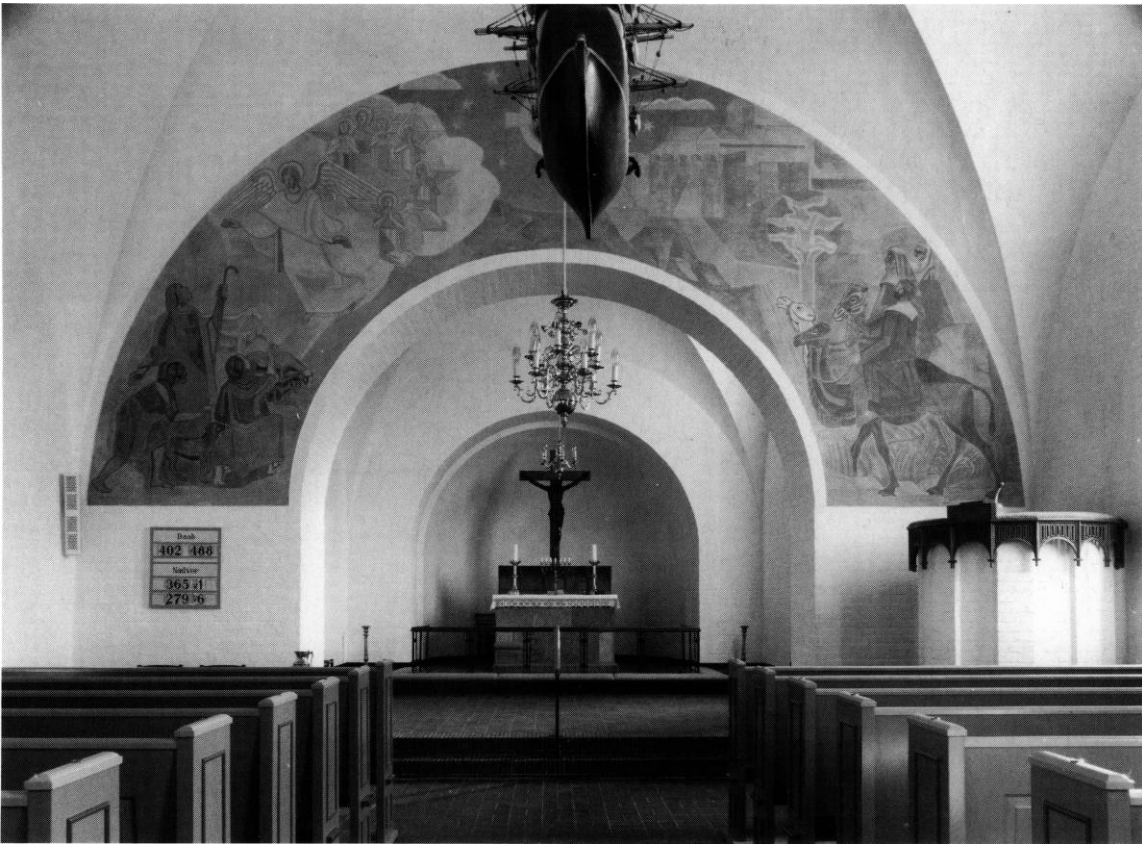


Fig. 5. Den nuværende kirke, indre set mod øst, med kalkmaleri 1953 af Johan Vilhelm Andersen (s. 3996). NE fot. 1992. - *The present church, interior to the east with mural painting 1953 by Johan Vilhelm Andersen.*

flade *skåle* svarende til Tyrstings, fra 1903, af porcelæn, sorte, med guld kors og kanter,<sup>12</sup> henholdsvis fra Den kgl. Porcelænsfabrik og Bing & Grøndahl, er nu opstillet til pynt i præsteværelset.

*Alterstager.* 1-2) (Fig. 4), o. 1870(?), af bronzeret støbejern, 66 cm høje. Den ottekantede fod er prydet med et sæt relieffer med bibelske motiver: lovens tavler, harpe, alterkalk og kors, anvendt to gange. Det riflede skaft, nederst omsluttet af bægerblade, har godronneret lysekrave og lyseholder.

3-4) (Fig. 4), af messing, »Skænket til Ring kirke af dommer J. Jensen 31/10 1937«. Graveret versalindskrift på de 53,5 cm høje stager, nygotiske kopier udført af Lauritz Rasmussens Bronzestøberi, København.<sup>13</sup> Opstillet på gulvet ved hver side af alteret.

*Syvarmet lysstage,* o. 1925, med ottekantet, glat fod, kantede arme med små kubeled og lyseholdere over skive. Senere indrettet til elektrisk lys, der fjernedes 1947.<sup>14</sup>

*Messehagler.* 1) (Fig. 6), 1756, af (nyere) mørkerødt fløj med smalt, latinsk, guldgaloneret rygkors, der foruden er flankeret af guldtrådsbroderede spejlmonogrammer: ML og ET over årstallet 1756, for Margrethe Lentz og Emanuel Thygesen (jfr. alterdisk), der nævnte år indgik ægteskab (jfr. messehagel i Grædstrup, s. 3952). Kors og monogrammer er antagelig overført til et nyere stof 1904,<sup>14</sup> da hagelen ønskedes repareret. Samtidig er formodentlig fjernet de guldgaloner langs kanten, der er omtalt i inventariet 1862.<sup>14</sup>

2-3) Nye, begge mærket »Danish Art Weaving. Tylstrup Denmark«. Den ene grøn, med



Fig. 6. Messehagel 1756, med spejlmønogrammer for Margrethe Lentz og Emanuel Thygesen til Matstrup (s. 3999). NE fot. 1992. - *Chasuble 1756, with back-to-back monograms of Margrethe Lentz and Emanuel Thygesen of Matstrup.*

latinsk flettekors af guldgaloneret bånd mellem gyldne striber, den anden hvid, med tilsvarende kors, rygsidens tillige med grønne striber. I præsteværelset.

*Altersranke*, 1941, spinkle jernstave med ege-træshåndliste; opstillet i rektant.

*Døbefont* (fig. 8), romansk, af granit, kummen af rødlig, sortnistreret granit, foden lidt lysere, gulrød; ca. 80 cm høj. Ifølge Mackeprang (*Døbefonte*, s. 258f.) tilhørende den såkaldte Horsenstype fra egnen omkring Horsens fjord (jfr. dog Bryrup, s. 3924), men ligesom fonten i det nærliggende Tønning med en afvigende udformning af foden. Den store, halvkugleformede kumme, ca. 80 cm i tv. og 27 cm dyb, har en ca. 10 cm bred, glat mundingsflade. Smalle, glatte bånd dels indrammer de kransstil-

lede bøgerblade forneden, dels opdeler kummens flade reliefudsmykning i fire afsnit ved hjælp af lodrette, varierende ornamentbånd med ottetalslyng, bølgeranke eller ringe med midtknop. Hvert afsnit rummer en løve, parvis modstillede på hver side af båndet. Udformningen af dyrene er værkstedets vanlige, hovedet i profil med åbent gab, små hulede ører, manke med spiralkrøller, tydelige tæer med kløer og halen stukket ned mellem benene og lagt op foran kroppen, hvorover den breder sig ud med spiralblade. I tre af hjørnesviklerne ved dyrenes bagkrop udfylder en lille, tredelt plante det tomme rum. Fontefoden har form som et trapezkapitel, det på oversiden har hjørnestave hvorimellem et akantustræ med to sidegrene, hver med tre eller fire blade. Over en kraftig vulst formidler et lille profilled overgangen til kummens lave skaftled. Kummen har en revne tværs over et af ornamentbåndene, og plinten på fodens nordøstre hjørne er fornyet, med bladrekonstruktion, o. 1961. - Opstillet i skibets nordøstre hjørne.

*Dåbsfad* (fig. 7), 1949, af messing, udført af »Knud Eibye. Kunstsm. Odense.« »Skænket af venner i Ring og Føvling menigheder til minde om pastor N. S. Rosendal, som var sognepræst der 1922-1946. Brødstrup kirke 1949.« 66,5 cm i tv. Jugendpræget rankeornamentik og firpas omkring fordybningen, 32 cm i tv. På dennes rand er giverindskriften graveret med moderne kursiv, under bunden en plade med versalindskrift for gørtleren.

*Dåbskande*, af messing, leveret af Knud Eibye, Odense og »Skænket af gaardejer Jens Hansen, Tyrsting, Brødstrup kirke 1949«, ifølge graveret kursivindskrift på foden. 33,5 cm høj, svarende til bl.a. den i Rye (s. 3749).

*Prædikestol*, 1940-41, udført efter tegning af Viggø Norn, muret af samme sten som bygningen; polygonal og med hveranden sten frem-springende og derved dannende pilastre. Hvidkalket, nederste skifte dog sortmalet som bygningen i øvrigt. Foran stolens øvre del hænger en gennembrudt buefrise af umalet eg, svarende til alterretablet. Trappeopgang i skibets sydøsthjørne, muret af brune klinker.

*Stolestader*, 1940-41, glatte plankegavle med senere pålagte lister, der angiver et øvre, rektangulært felt og et nedre, kvadratisk. Gavlene grønmalet i to nuancer, bænkenne grønne, ryglænenene lysviolet-brune.

To ens *pengebøsser*, 1941, af messing, ottekantede, med hvælvet forside, hvorpå malteserkors af kobber; på overkanten pengetragt. Fæstnet på træplader på hver side af indgangsdøren.

*Orgelpulpitur*, 1940-41, ændret 1976f; ophængt på vestvæggen. Umalet egetræspanel med rektangulære felter, kanterne gul- og gråmalede.

*Orgel*, 1977, med 12 stemmer, to manualer og pedal, bygget af Th. Frobenius & Sønner, Kgs. Lyngby. Disposition: Hovedværk: Rørfløjte 8', Principal 4', Spidsfløjte 2', Terts Mixtur III. Svelleværk: Gedakt 8', Kobbelfløjte 4', Quint  $2^{2/3}$ ', Principal 2', Oktav 1'. Pedal: Subbas 16', Gedakt 8'. Tegnet af Rolf Graae i samarbejde med orgelbyggeriet. På vestpulpituret. Hovedværket er placeret som rygpositiv i pulpitureturbrystningen, foran tårnrumsbuen, og afsluttet opefter af en svunget gesims, der er lavest på midten. Bag tårnrumsbuen står et orgelhus, der rummer spillebordet, pedalværket og svelleværket. Pedalværket har prospektpiber af kobber; svelleværket, hvis forreste piberække er af tinlegering, har foldedøre og er placeret som brystværk over spillebordet.

†*Orgel*, bygget o. 1917 til Ring kirke af Horsens Orgelbyggeri ved M. Sørensen. Blev i forbindelse med flytningen til Brædstrup kirke 1941 ombygget og udvidet til otte stemmer af Th. Frobenius & Co., Kgs. Lyngby. Dispositionen var herefter: Manual: Bordun 16', Principal 8', Gedakt 8', Salicional 8', Oktav 4', Fløjte 4', Mixtur IV; oktavkoppel, svelle.<sup>15</sup> Pedal: Subbas 16'. Tutti. Pneumatisk aktion, pneumatisk vindlader. På pulpitur i tårnrummet, med spillebord i orglets sydside. Facaden dannedes af piber af zink, tinlegering og malet fyr, opstillet i V- og pyramideform i den lave, fladt buede åbning mod kirkeskibet. Træpiberne prydedes af enkle, malede dekorationer.

*Salmenummertavler*, 1941f., syv ens, beregnet til ophængning af metalbrikker med sortmalede tal. Hvidmalede, med grå lister.

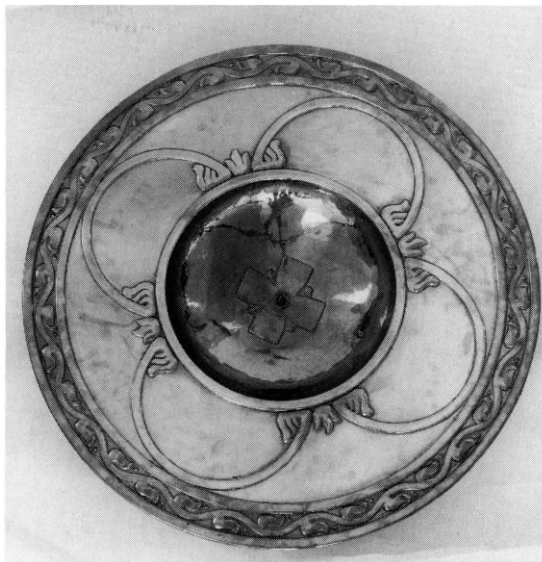


Fig. 7. Dåbsfad af messing, udført 1949 af Knud Eiby, Odense (s. 4000). NE fot. 1992. - *Brass baptismal dish, made 1949 by Knud Eiby, Odense.*

*Lysekroner*. 1-2 (Fig. 19, jfr. fig. 20 og 21), omtalt af Uldall 1901 og ganske svarende til de to kroner i Grædstrup (s. 3957). Ens barokkopier, af messing, med to gange seks lysearme samt seks øvre prydarmer med refleksblomster. Ophængt østligst og vestligst i skibet.



Fig. 8. Romansk døbefont (s. 4000). NE fot. 1992. - *Romanesque font.*

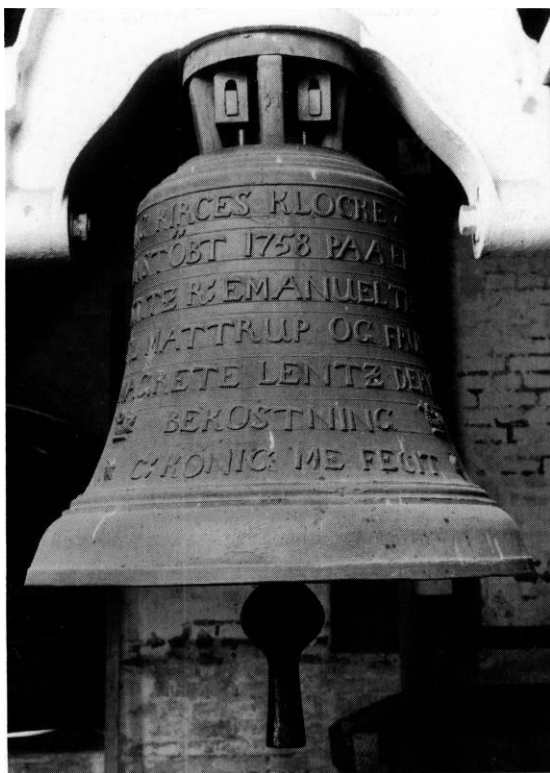


Fig. 9. Klokke, omstøbt 1758 af Caspar Konig, Viborg (s. 4002). NE fot. 1992. - *Bell, recast 1158 by Caspar Konig, Viborg.*



Fig. 10. Relieffer på klokke 1758, jfr. fig. 9 (s.4002). NE fot. 1992. - *Reliefs on the bell, 1158, cf. fig. 9.*

3) 1941, leveret af gørtlerfirmaet G. Erstad Pedersen, Århus. Barokkopi, af messing, med to gange otte lysearme og som topfigur et kors med treflgede korsarmsender (svarende til bl.a. Røgen, s. 3563). Ophængt midt i skibet.

4) 1941, fra ovennævnte gørtlerfirma, barokkopi, af messing, med seks lysearme og balusterformede skaftled, den øvre med ring. I korret.

*Kirkeskibet* »Sextus, Danmark« (fig. 18), vistnok model af barken Sixtus af Fanø fra 1886, bygget 1938-39 af skibsfører P.A.Pedersen, Nordby på Fanø, og skænket af hotelejer Hans Jensen, Brødstrup.<sup>16</sup> Malet stribevis sort, hvidt, med sort markering af kanonporte, gråt og bronze; navnet står med hvidmalede versaler på hver side af forstavnen samt på agterspejlet. Ophængt i skibet.

*Tårnur*, 1946, ifølge indskrifter: »Skænket til mors og fars minde. M. F. C.« (af lærer Maren Fogh-Christensen), udført af »Dansk tårnur-industri. Aarhus 1946, udvidet 1959« og »I 1959 udvidet med slagværk og 3 skiver, bekostet af P. og A. N.« (Peter og Ane Nielsen, Brødstrup).<sup>17</sup> I klokkestokværket.

*Klokker.* 1) (Fig. 9), omstøbt 1758 af Caspar Konig, Viborg; 58 cm i tv. Klokkelegemets flade smykket af en syvliniet indskrift med kraftige, velformede reliefversaler mellem spinkle linier: »Ring kirces(!) klokke. / omstøbt 1758 paa eieren / iustitz r: Emanuel Thygesen / til Matstrup og frue: / Magrete(!) Lentz deris / bekostning / C: Konig(!) me fecit« (... gjorde mig). De to nederste liniers indskrift flankeret af små relieffer, delfin og vindrueklase (fig. 10), motiver der genfindes på flere af mesterens klokker, bl.a. den i Torrild (s. 2640).

Lille karnisprofilering over slagkanten, der nederst har smalt bånd; foroven er huen rundstavprofilert. De kraftige, kantede hanke er glatte.

Støbejernsophængning ved »De Smithske. Aalborg« (versaler).

2) »De Smithske støberier i Aalborg gjorde mig i fredsåret 1945. Immer det dages dog paany / hvor hjerterne morgen vente«. Indskrift med reliefversaler. 102 cm i tv. Ophæng som nr. 1.

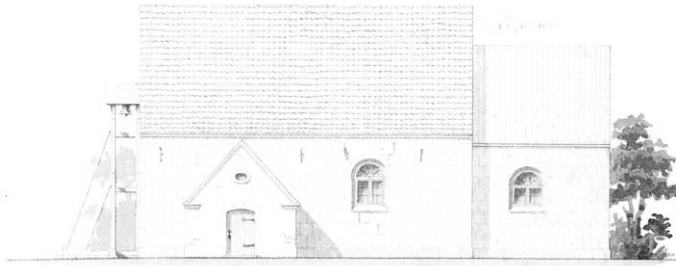


Fig. 11. Sydsiden af kirke nr. 1, 1:300. Opmåling af J. C. Clausen i 1860'erne. Privateje. - *South elevation of church no. 1, demolished 1870.*

## RING kirke, 1

Kirken, hvis placering er samørende med den bevarede, tilhørende kirkegård, lå godt en halv kilometer nordøst for landsbyen (fig. 22) i et lavtliggende område ved Ring sømose og sø; måske har vandløbet her influeret på valg af byggegrund. På den anden side af vejen vest for kirkegården ligger præstegården (fig. 17).

*Kirkegården*, der 1911 og 1923 er *udvidet* mod øst, *begnes* mod nord og syd af stengærder, mod vest af en pudset brudstensmur fra 1909 og mod øst af trådhegn og bøgehæk. Hegningen nævnes tidligst 1619,<sup>8</sup> da seks favne af stendiget var faldet ned og skulle lægges op igen; det fremgår adskillige gange siden, at man foretog reparationer og omsætninger. Hoved*indgangen* er i det sydvestre hjørne og består af to sortmalede jern-tremmefløje ophængt på rør; en tilsvarende fodgængerlåde sidder vestligt på nordsiden; begge tegnet af Hans Vinther og sat op 1961. Da indgangene 1617 nævnes første gang, var der port og to låger, som en snedker fornyede med træ købt i Horsens; 1619 omtales en *frist*.<sup>8</sup> Siden anføres adskillige istandsættelser, og det fremgår 1822,<sup>18</sup> at der var et tag over porten. 1884 foreskrev synet, at lågerne, der 1859 skulle fornyes, blev repareret og tjæret.<sup>14</sup>

Teglhængt *ligkapel*, i blank mur af røde sten i det ældre afsnits sydøstre hjørne, er formentlig identisk med det, der 1927 beordredes repareret; her ønskede synet 1947 indrettet toilet og redskabsrum.<sup>14</sup>

Langs hegnet står store løvtræer: I syd ask, i nord og øst navnlig løn. Kirkegården præges af græs, der har afløst de mange sløjfede gravsteder. 1846 henstillede synet, at der blev anlagt en grusgang fra porten til våbenhuset. 1941, efter at kirken var revet ned, blev arealet delvist lagt om, og 1989 forestod Hans Jørgen Nielsen, Skanderborg, en renovering, ved hvilken lejlighed den senest nedrevne kirkes grundrids blev angivet med en bøgehæk. På en gravsten (s. 4007 og fig. 14), der nu ligger i bøgehækkens »korsskæring«, er med antikva indhugget: Her stod Ring Kirke fra omkring Aar 1200 til Aar 1940.

*Klokkestol*. 1853<sup>12</sup> nævnes klokkestillsads og 1862<sup>14</sup> en udvendig klokkestol, hvilket må være identisk med den tømmerkonstruktion ved skibets vestgavl, som eksisterede ved bygningens nedrivning 1870 (fig. 11); en sådan ophængning har paralleler andre steder på egnen (jfr. f.eks. Vinding s. 3885). Siden den første omtale 1615,<sup>8</sup> da »klokkehuset« blev »forfærdiget« af tømmeren, var der foretaget reparationer gentagne gange, bl.a. efter 1661,<sup>5</sup> da det var blæst omkuld; en fornyelse synes at have fundet sted omkring 1730.<sup>19</sup>

## BYGNING

Vort kendskab til den forsvundne kirke beror først og fremmest på den tegning (fig. 11), som ingeniør Jens Chr. Clausen (1835-86) i Horsens udførte i 1860'erne

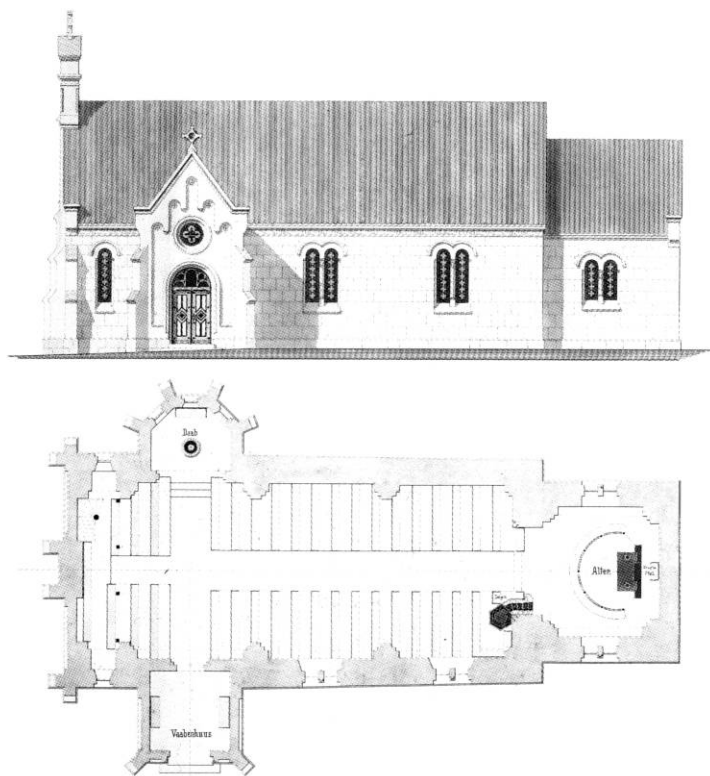


Fig. 12. Forslag til ombygning af kirke nr. 1, 1:300, signeret J. C. Clausen, sandsynligvis 1862 (s. 4006). Privateje. - *Proposal for the rebuilding of church no. 1, demolished 1870.*

som led i overvejelserne om ny- eller ombygning. Hertil slutter sig arkivalske oplysninger om reparationer og ændringer siden den første omtale 1615. Det fremgår samstemmende (jfr. fig. 12), at den lille kirke (størrelsen har svaret til f.eks. de oprindelige dele af den i Bryrup (s. 3912)) bestod af et relativt kort kor og et skib, til hvis sydside der sluttede sig et våbenhus, som var fornyet i 1730'erne (fig. 2).

På en skråkantsokkel var bygningen udvendig rejst af granitkvadre;<sup>20</sup> en reparationsnotits 1691-92<sup>21</sup> angiver, at også vestgavlen og dermed formentlig alle gavle var af »huggen kamp«. Et par skifter »mergelsten«, antagelig jernal, der indgik nederst i den yngre kirkes sydmur,<sup>22</sup> hidrørte sandsynligvis fra forgængerens.

Døre, vinduer og andre enkeltheder er ukendte i deres oprindelige udformning og placering, bortset fra skitse af Høyen, der uden nærmere lokalisering gengiver en lille, rundbuet åbning,

der inklusiv overligger kun er tre skifter høj (s. 3902, fig. 28).

Kirken var *overhvælvet* med ét fag i koret og to i skibet. Indbygningen af disse hvælv,<sup>23</sup> der på sædvanlig måde hvilede på falsede hjørne- og vægpiller, må antages at have fundet sted i perioden omkring år 1500. Ligesom i adskillige nabokirker var skibets østre hjørnepiller enklere end de øvrige.

Da kirkebygningen 1615<sup>8</sup> omtales første gang, var tagværket »nederfalden«. Tømreren og en hjælper arbejdede mange dage på at sætte det i stand under anvendelse af syv nye egespær; herefter reparerede og kalkede mureren murværk og hvælvinger. Endnu en omfattende udbedring af tagværket fandt sted 1682-83.<sup>21</sup> I de første årtier af 1700'erne var murene flere steder i dårlig stand og hældede udad, hvorfor der bl.a. måtte indlægges ankre.<sup>19</sup> Efter at synet 1819<sup>18</sup> havde

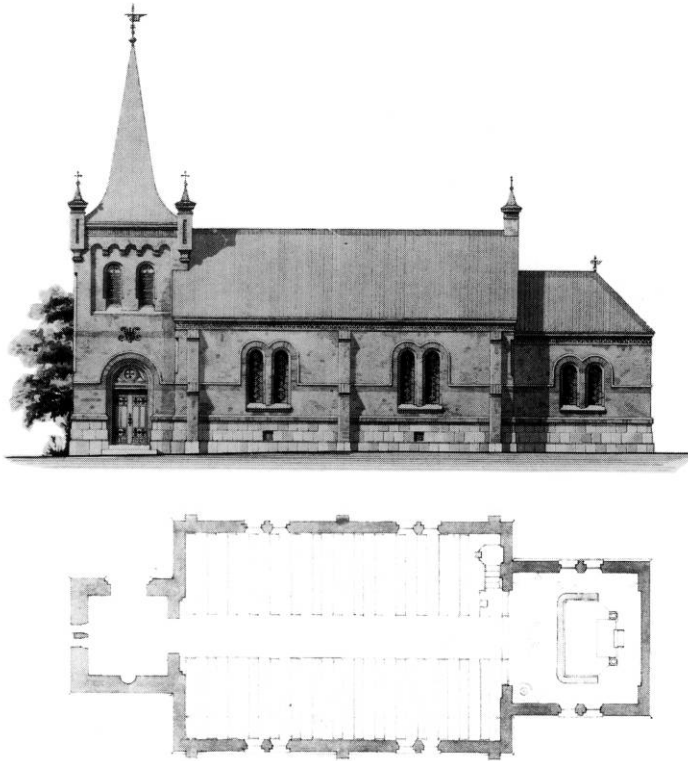


Fig. 13. Forslag til kirke, 1:300, signeret J. C. Clausen, sandsynligvis 1869. Privateje (s. 4006). - *Proposal for a new church, probably from 1869.*

konstateret revner i »nederste« hvælving, kom en større reparation i gang året efter. Trods endnu en istandsættelse mente man i de følgende år, at hvælvingerne var usikre og »deres pålidelighed tvivlsom«.

*Våbenhuset*, der nævnes første gang 1617<sup>8</sup> i anledning af en tagreparation, synes dengang at have været af bindingsværk. I hvert fald mente synet 1715, at en fornyelse var nødvendig, da tømmeret var »utjenligt«, og året efter blev huset beskrevet som faldefærdigt. 1737 var det »nylig af ny opbyggt«. 1820<sup>18</sup> fandt man gavlen »dårlig«, hvilket bekræftedes et par år efter, da den styrtede ned. I 1840'erne fjernedes kalkbænken, hvorefter rummet skulle sættes i stand og forsynes med vindue.

*Gulvene* er tidligst omtalt 1690-91,<sup>21</sup> da de skulle repareres med 300 mursten. Synsprotokollens beskrivelse af kirken 1862 anfører, at der

overalt lå mursten, som man samtidig ønskede omlagt eller udskiftet med fliser.

*Vinduerne* er første gang nævnt 1616,<sup>8</sup> da en glarmester satte ruder i, hvor der var udblæste. 1717<sup>19</sup> skulle der bruges 24 mursten til at kante vinduerne, hvor de var »formultede«. Den nævnte beskrivelse 1862 opregner foruden et lille jernvindue i våbenhuset, ét i koret og to i skibet, men samme år foreskrev man indsætning af fire nye af støbejern.

*Tagmaterialet* synes tilbage til den første omtale 1615<sup>8</sup> at have svaret til situationen i 1860'erne, da det såvel aftegningen (fig. 11) som af synsprotokollens beskrivelse fremgår, at koret var blytækket og de øvrige afsnit teglhængte.

De i ældre tid omtalte vindskeder og sugfjæl var før nedrivningen henholdsvis forsvundet og afløst af murede gesimser.

Kirkesynsloven af 1861 gav kirkeejeren anledning til, med henblik på vedligeholdelse af sine (fire) kirker at udarbejde en plan, der opnåede kultusministeriets godkendelse.<sup>24</sup> Ifølge det lagte program skulle Ring kirke renoveres 1870-71. Allerede 1862 havde synet erklæret, at det nok blev nødvendigt at udvide kirken, da sognets befolkningstal var steget betydeligt; man anførte muligheden af en vestforlængelse på ti alen. Det er formentlig med tanke på en sådan ombygning, at Jens Chr. Clausen har fremstillet den udaterede tegning fig. 12.

1869 fandt synet bygningen »så skrøbelig, at man måtte anse det for højt betænkeligt og næsten umuligt at udføre en udvidelse«, hvorefter kirkeejeren besluttede sig for at bygge en helt ny kirke. Et forslag fra ingeniør Clausen (fig. 13) kan måske henføres til denne tid.

Et projekt, der var indsendt til godkendelse i kultusministeriet, accepteredes med en række ændringsforslag og forbehold af den kgl. bygningsinspektør V. Th. Walther den 1. april 1870, hvorefter den ældre kirke blev revet ned.

## INVENTAR

En nærmere beskrivelse af kirkerummets indretning og eventuelle ændringer og fornyelser af inventaret gennem tiderne er ikke mulig, da kilderne hertil er særdeles sparsomme. Flere genstande blev dog overført 1870 til den efterfølgende  $\ddot{t}$ kirke på samme sted (jfr. nedenfor) og senere til den nye i Brødstrup fra 1940-41. Ovenfor (s.3996f.) er delene beskrevet under de respektive stikord: Alterkalk 1797, disk 1758, messehagel 1756, alterkande 1844 samt oblatæske og berettelsessæt 1862. Desuden den romanske granitdøbefont og klokken fra 1758.

Vedrørende *forsvundne genstande* kan meddeles enkelte oplysninger, der nedenfor vil blive nævnt i den vanlige, redaktionelle rækkefølge.

*Alterklæder.* Til et nyt alterklæde blev 1619<sup>8</sup> indkøbt rødt klæde, syv alen lærred til foer samt »lister« hertil; skrædderen fik  $\frac{1}{2}$  mk. i syløn. - 1857<sup>12</sup> anskaffedes et alterklæde af rødt klæde med kors og guldgaloner.<sup>14</sup>

*Altartavlen* er tidligst omtalt 1719,<sup>19</sup> da den »behøvede staffing«. 1841 burde den »udstafes« og opmåles, ligesom maleriet på selve

tavlen skulle opfriskes. 1859 ønskede man et nyt alterbillede,<sup>12</sup> hvilket imidlertid ikke skete inden nedrivningen.

*Alterkalk* og *disk* var 1661<sup>5</sup> af sølv og forgyldt.

To *alterstager* af messing, nævnt 1661,<sup>5</sup> fandtes tilsyneladende endnu 1862.<sup>14</sup>

En *messehagel*, omtalt 1661,<sup>5</sup> »af broget dagsværk«,<sup>21</sup> ønskedes 1717<sup>19</sup> underfoeret med seks alen blå lærred, kaldet »dræt«, samt kantet.

*Altersranken* var 1862<sup>14</sup> af fyrretræ med bronzerede balustre.

*Døbefonten*, nu i Brødstrup (jfr. s. 4000), ønskedes 1830 flyttet hen mellem de to øverste (dvs. østligste) fruentimmerstole og muren på dette sted udhugget »efter samme form«. Hvis dette ikke skete, skulle anskaffes en transportabel døbefont.<sup>18</sup>

*Dåbsfad.* Et bækken fandtes hverken 1681/82<sup>21</sup> eller 1728.<sup>19</sup> 1829<sup>18</sup> anså man det da eksisterende for at være for lille. 1862 og 1870 var det af mes-<sup>14</sup>sing.

*Prædikestol*, først nævnt 1690-91,<sup>21</sup> da den skulle have en ny trappe, der atter fornyedes 1858.<sup>12</sup> 1717<sup>19</sup> behøvede stolen en »jordfast pæl«, antagelig en bærestolpe; 1862<sup>14</sup> beskrives stolen som værende malet billedskærerarbejde.

*Stolestaderne* er tidligst nævnt 1690-91,<sup>21</sup> da de skulle repareres; 1731<sup>19</sup> var de i god stand. 1840



Fig. 14. Gravsten fra 1600mes 1. halvdel, med indskrift om Ring  $\ddot{t}$ kirke nr. 1; på den gamle kirkegård (s. 4007). NE fot. 1992. - *Tombstone from 1600-1650, with inscription concerning Ring  $\ddot{t}$ church no. 1; in the old churchyard.*

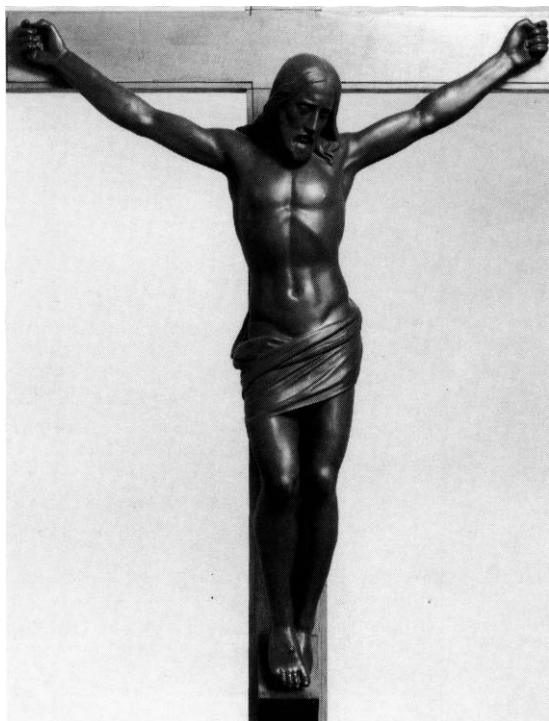


Fig. 15. Bronzekrucifiks, figuren udført 1853 af Jens Adolf Jerichau, skænket 1930 (s. 3998). NE fot. 1992. - *Bronze crucifix, the figure made in 1853 by Jens Adolf Jerichau, donated 1930.*

burde fruentimmerstolene forsynes med ryg-stød. Tre år senere ønskedes stolene oliemalet, men ejeren, jægermester Thygeson, protesterede herimod, da stolene aldrig tidligere havde været malet. Provsten kunne dog henvise til et kancellicirkulære af 31. maj 1842, hvorefter alt træværk skulle males.<sup>12</sup> 1862<sup>14</sup> fandtes i »højkirken« 15 fruentimmerstole og 12 mandfolkestole, hver til seks å syv personer og alle maledede. I

koret stod en stol til præstens familie. Ved den ene side af alteret var *præstens stol*, ved den anden side *degnens*. I våbenhuset var 1862<sup>14</sup> anbragt to seks alen lange *bænke*.

En *fattigbøsse* og fire *salmenummertavler* er nævnt 1862.<sup>14</sup>

## GRAVMINDER

*Gravsten.* (Fig. 14), fra 1600rnes 1. halvdel, indskriften, med reliefversaler så godt som afslidt. Gråhvid kalksten, 159,5x130x13 cm, der i hjørnerne har cirkler med evangelisttegnene, foroven for Mattæus og Johannes, forneden for Markus og Lukas. Under det øvre felts dobbeltarkade, hvilende på riflede pilastre med profilkapitæler, ses en relieffremstilling af den opstandne Kristus stående på graven støttet til sejrspanen og omgivet af en skybræmme. I det nedre felt en sekundær indskrift vedrørende Ring kirke (jfr. s. 4003). - Gravstenens oprindelige placering er ukendt, men måske kan den have ligget over den gamle, forfaldne *fåbegravelse* »næst korsdøren« (dvs. ved korbuens), der er omtalt 1717.<sup>19</sup> I bygning nr. 2 var den tilsyneladende ifølge Uldall flyttet til forhallens gulv; nu på kirkegården.

*Støbejernskors,* o. 1861, over Karen Lange Stephansen, f. i Winding 8. okt. 1822, gift med gårdmand lens Rasmussen Brodstrup(!) 11. juni 1847, †24. apr. 1861. »Efterlader sig 2 Sønner, 3 Døtre«. Korset ganske svarende til de to i Tyrsting (s. 3986), på fodstykket initialerne M&J for Møller og Jochumsens jernstøberi i Horsens. På kirkegården.

## RING ÷KIRKE, 2

Kirken, hvis opførelse fandt sted i løbet af sommeren 1870, bestod af et teglhængt langhus med to korte korsarme og i vest et tårn med firsidigt, zinkklædt pyramidespir.<sup>25</sup> Tre skifter af granitkvadre fra forgængerens udgjorde facadernes nedre del, op til vinduernes underkant, og herover stod bygningen i blank mur af røde sten.

Omtrent midtvejs mellem sokkelpartiet og gimsen løb et bindigt rulskifte af gule sten, der dels var ført op omkring de dobbelte, rundbuede vinduer, dels angav vederlag for indgangsportalen i tårnets sydside, hvor det krummede sig koncentrisk med døråbningens topbue. Et lignende bånd, murenes granitfod og de dob-



Fig. 16. †Kirke nr. 2, indre mod øst. Stenders forlag fot. 1932. Det kgl. Bibliotek.- †Church no. 2, interior to the east.

belte vinduer genfindes på Clausens projekt (fig. 13). Den virkeliggjorte bygning blev dog kendeligt større end dette forslag, og tårnet var øget i højde. Tillige var udformningen betydelig enklere i sin overvejende middelalderinspirerede arkitektur, og typologisk adskilte bygningen sig fra projektet ved at være korsformet (jfr. fig. 2).

Strækninger af langmurene hvilede på forgængerens fundering, mens andre afsnit, bl.a. korsarmene, stod på nye fundamenter, der hurtigt skulle vise sig ikke at være tilstrækkeligt solide. Måske havde man også undladt at gøre murene kraftige nok, ligesom det fremgår af kirkens senere historie, at tagværket var underdimensioneret.

Der opstod hurtigt sætninger, og murværket slog revner. Omkring 1890 indlagdes tre store spændankre til hindring af udskridning af tværmurenes gavle. 1903 skulle spiret rettes op, men få år efter fandt synet en fornyelse påkrævet. I

forbindelse med overgang til selveje gennemgik den kgl. bygningsinspektør 1909 kirken og påviste dens mange skrøbeligheder og skavanker. Efter første verdenskrig og igen i 1930'erne overvejede man at foretage en grundig istandsættelse, men nøjedes med at opstille fire træsøjler til støtte for tagværket. Næsten hvert år måtte udføres mindre reparationer, der navnlig sigtede på lukning af utætheder og forstærkninger af tagværk. 1924 fandt synet kirken »gennemgående i synsforsvarlig stand«.

Samtidig voksede i sognet ønsket om at opføre en helt ny kirke og placere den længere nordpå, i Brødstrup. Denne udvej besluttede man sig for 1937, hvorefter en indsamling sattes i værk. Ved menighedsrådsvalget året efter blev beslutningen bekræftet, hvorefter kirkens dage var talte.

Mens den nye kirke var under opførelse, afholdtes gudstjeneste i missionshuset.

*Indre* (fig. 16 og 20). Gulvene bestod af mursten. Væggene var først hvidtede, fra 1922 limfarvede over en nedre, oliemalet, mørk zone, hvis højde svarede til facadens kvadersokkel; østvæggen blev nypudset og dekoreret 1927. Det hvælvede loft, oprindeligt gipset, blev efter et lynnedslag 1897 udført med høvlede, ferniserede brædder, der et par år efter maledes hvide. På beboernes ønske 1883 etableredes opvarmning med en *⚭*ovn i nordre korsarm; 1891 udskiftedes den med en »af befallet konstruktion«. Elektricitet indlagt 1924.

*Vindfløjen* skulle rettes op 1924.

### INVENTAR

Kirkerummets udstyr fremgår i hovedsagen af fotografierne fig. 16 og 20, suppleret med enkelte arkivaliske oplysninger. Fra kirke nr. 1 blev overført nogle genstande, især til brug ved alteret (jfr. s. 4006).

Nyindretninger fra 1870 var først og fremmest det faste inventar: Alteropstilling, alterskranke, prædikestol og stoleværk, foruden orgel; nogle få inventarstykker er tilkommet senere. Genstandene omtales nedenfor i den vanlige redaktionelle rækkefølge.

*⚭Alterbordet*, dækket af et *⚭alterklæde*, bar en *⚭alterprydelse* af træ, et retabel med foranstående fyldingspostament hvorpå et højt, latinsk kors med trekløverformede korsarmsender i lighed med tidens gravkors af støbejern. Bord og retabel var flankeret af høje, polygonale, gotiserende piedestaler. Alt hvidmalet med gyldne(?) motiver.

Bronzerede *støbejernsstager* (s. 3999) var opstillet på piedestalerne. En formodentlig nyere, *sværmet lysstage* (s. 3999) er ligeledes overført til Brædstrup kirke.

*⚭Alterskranke*, fra 1870, af fyr, med bronzerede balustre, var oprindeligt opstillet tværs over koret,<sup>26</sup> senere i retkant, med buede forhjørner, foran alteret.

Den romanske *døbefont* (s. 4000) var anbragt i korets nordvestre hjørne.<sup>26</sup>

Et stort *bronzekrucifiks*, skænket 1930 (s. 3998), ophængt på korets nordvæg.

*⚭Prædikestol*, fra 1870, opsat på muret fod i syd ved hjørnet mellem kor og skib. Barok kopi, polygonal, med frie snosøjler på hjørnerne og med udsavede hængestykker; hvidmalet og med



Fig. 17. Præstegården og *⚭*kirke nr. 2, set fra syd. Længen, der ligger parallelt med vejen, er forpagterboligen, nedrevet 1990. Stenders forlag fot. 1932. Det kgl. Bibliotek. - *The vicarage and ⚭church no.2 seen from the south.*

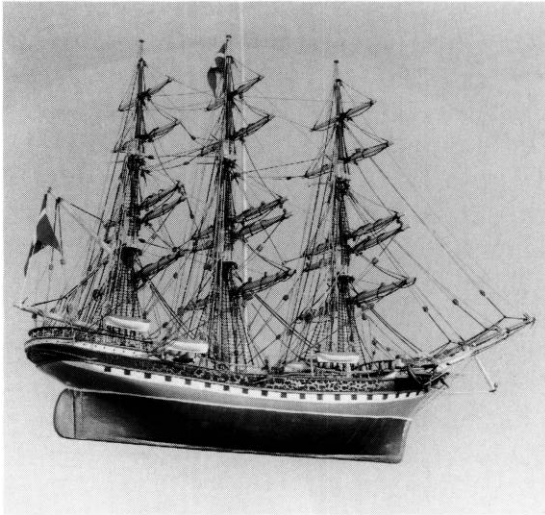


Fig. 18. Kirkeskibet »Sextus«, bygget 1938-39 af skibsfører P.A.Pedersen, Nordby på Fanø (s. 4002). NE fot. 1992. - *Model of the ship "Sextus", built 1938-39 by skipper P. A. Pedersen, Nordby on Fanø.*

korsmotiver i storfelterne; i øvrigt svarende til den samtidige stol i nabokirken i Føvling.

†*Stoleværket*, fra 1870, der omfattede 38 faste stole med plads til 250 mennesker i skib og korsarm,<sup>14</sup> bestod af bænke med en enkelt planke til ryglæn samt svungne gavle med ovale fyldinger på den nedre del; ganske svarende til stolene i Føvling.

*Præstens f-stol*, fra 1870, var en massiv armstol med højt ryglæn, anbragt lige nord for alteret.

†*Orgler*. 1) Opstillet 1870 ved frivillige bidrag fra menigheden.<sup>14</sup> Ifølge Uldall på et pulpitur under tårnet. 2) Anskaffet o. 1908.<sup>27</sup> 3) O.1917, med seks stemmer, bygget af Horsens Orgelbyggeri ved M. Sørensen. Disposition: Bordun 16', Principal 8', Gedakt 8', Salicional 8', Aeoline 8', Vox Celeste 8',<sup>28</sup> Fløjte 4'; oktavkoppel, svele, tutti. Pneumatisk aktion og vindlade. 1941 udvidet med to stemmer og flyttet til den nuværende kirke af Th. Frobenius & Co.<sup>29</sup> (jfr. s. 4001).

To *lysekroner*, fra o. 1900, overført til den nuværende kirke (s. 4001).

To † *salmenummer tavler*, svarende til nr. 2-3, fra 1889, i Tyrsting (s. 3984).

## KILDER OG HENVISNINGER

*LA Vib.*: Præstearkiver. Ring-Føvling. Div. dok. 1772-1928 B (C 400. 30). *RA*. Kultusministeriet. 1. dep. Journalsager 1862, O 1575 og 1870, X 328. *Ved embedet*: Synsprot. 1862f. - Se i øvrigt fortegnelse over arkivalier vedr. kirkerne i Gammel Skanderborg amt i almindelighed s. 2874 samt forkortelser s. 2875. Fagordbog s. 15.

*NM2*: Håndskrift: F. Uldall: Om de danske Landsbykirker VI, 1901, s. 327-28. Indberetninger ved J. B. Løffler 1877 (bygning og inventar), Vibeke Michelsen 1992-93 (kalkmaleri, inventar og gravminder). - Udskrifter af de gennemgåede arkivalier findes i *NM*.

*Notebøger*. *NM2*: N. L. Høyen IX, 1830, s. 2 (bygning, font).

*Tegninger og opmålinger*. *NM2*: Font ved J. B. Løffler 1877. *LA Vib.*: Tegninger 1923-24 og 1949 (PIT 772.2 og O2.264). *Horsens museum*: Tegninger og beskrivelse til nuværende kirke ved V. Norn 1938-41. *Kgl. bygningsinsp. Århus*: Tegninger og korrespondance siden 1909, bl.a. vurdering af bygningen ved A.

Zachariassen 1909. *Privat*: Opstalt af kirke nr. 1 samt forslag til om- og nybygn. ved J. C. Clausen i 1860-erne. *Brødstrup egenes hjemstavnarkiv*: Fotografier o.a.

*Litteratur*: E. Ulvbjerg: Skaddegord. Tillæg, Brødstrup 1965, s. 187-89: En Kirke forsvandt. *Møddårh-St.* 1971, s. 88 (udvidelse af kirkegård), 1977, s. 67 (orgel), 1983, s. 128 (redskabsbygn.), 1990, s. 152 (delvis omlægning af kirkegård). Vejle amtskommunes registrering af kirkeomgivelser 1986-88, nr. 601-5. Jens Petersen: Vi gjorde den. En håndværkers erindringer om byggeriet. Udg. af Ring sogns menighedsråd. Brødstrup 1991. Kirkebladet for Ring og Føvling sogne. Dec.-jan. 1991-92: Forskellige meddelelser i forb. med den nuværende kirkes 50 års jubilæum. Beskrivelse af nuværende kirke. Udg. af Ring sogns menighedsråd. Brødstrup u.å.

Beskrivelse af kirkegård og bygning ved K. de Fine Licht, kalkmaleri, inventar og gravminder ved Vibeke Michelsen og orgel ved Ole Olesen. Engelsk oversættelse ved Jean Olsen. Redaktionen afsluttet 1993.



Fig. 19. Lysekroner, af messing, o. 1900 (s. 4001). NE fot. 1992. - *Brass chandelier c. 1900.*

<sup>1</sup> ÆldDaArkReg. I, 208. Ang. et fejdateret brev fra 1444, jfr. Herreklostrene, s. 31 og 85.

<sup>2</sup> ÆldDaArkReg. I, 209.

<sup>3</sup> Samme, 170.

<sup>4</sup> DaMag. 4. rk. II, 40.

<sup>5</sup> LA Vib. Århus bispearkiv. Tyrsting herredsbog 1661 (C 3. 1101).

<sup>6</sup> Kronens Skøder 2. juli.

<sup>7</sup> Samme 13. juni. Ligesom i Tyrsting nævnes amtmand Grabow som køber på auktion 1710 (jfr. ovenfor s. 3988, n. 5). Det fremgår af Matrups jordebog, tinglyst 1765, at kongetienden hørte under gården. LA Vib. Landstingets skøde- og panteprot. 1763-68, f. 311f (B 24. 699). Salgstidspunktet har utvivlsomt en sammenhæng med omstruktureringen af Skanderborg rytterdistrikt.

<sup>8</sup> RA. DaKanc. Seks års kirkeragsk. ... 1620 (B 184 e).

<sup>9</sup> Mange oplysninger angående de nyere kirker er uden nærmere henvisninger hentet i de i litteraturlisten nævnte publikationer.

<sup>10</sup> Udført under medvirken af maleren Hjalmar Westergaard, København.

<sup>11</sup> Katalognr. 403, u. å. Originalmodel på Glyptoteket.

<sup>12</sup> LA Vib. Tyrsting-Vrads hrdr.s provsti. Synsprotokol 1837-1909 (C 33. 1-4).

<sup>13</sup> Katalognr. 6, u. å.

<sup>14</sup> Synsprotokol 1862f.

<sup>15</sup> Svellen omfattede ikke facadestemmen Principal 8'.

<sup>16</sup> Henningsen: Kirkeskibe, s. 108.

<sup>17</sup> Jfr. Jens Lampe: Bidrag til urmageriets historie i det tidligere Skanderborg amt, i ÅrbÅrhSt. 1980, s. 27.

<sup>18</sup> LA Vib. Provstearkiver. Århus amts sdr. provsti, synsprot. 1817-54 (C 30. 1-2)

<sup>19</sup> LA Vib. Århus bispearkiv. Kirkesyn 1700-1803 (C 3. 1166-76).

<sup>20</sup> I beskrivelsen 1862 bruger synsprot. betegnelsen banede kampesten.

<sup>21</sup> RA. Rtk. Rgsk. 1660-ca. 1848. Århus stifts kirkeragsk. 1680-94.

<sup>22</sup> Zachariassen 1909.

<sup>23</sup> Antallet af ribber i de enkelte fag er ukendt.

<sup>24</sup> Noget tilsvarende fandt sted for kirkerne under Frijsenborg, jfr. f.eks. Hammel kirke, ovf. s. 3452.

<sup>25</sup> Trap angiver Hansen, Svendborg, som arkitekt. Denne oplysning, der først optræder i 3. udg., har ikke kunnet verificeres. Henrik Jansen, Svendborg og omegns museum, har venligst over for redaktionen peget på, at der muligvis kunne være tale om bygmester P. C. Hansen, der, ligeledes i følge Trap, havde givet tegning til Emauskirken i Kerteminde (1868-69) og til valgmenighedskirken i Vejstrup (1874-75).

<sup>26</sup> Ifølge fot. 1904 af M. Mackeprang.

<sup>27</sup> Note 12. Roerslev Margaards Orgelbyggeri, Nørre Åbv. havde o. 1904 afgivet tilbud på et orgel til kirken (Orgelreg.).

<sup>28</sup> Fællesregister for Salicional 8' og Aeoline 8'.

<sup>29</sup> LA Vib. Præstearkiver. Ring-Føvling. Div. dok. etc. - Horsens Orgelbyggeri: Katalog 1923 samt meddelelse fra Th. Frobenius & Sønner.



Fig. 20. †Kirke nr. 2, indre set mod øst omkring 1910. - †Church No. 2, interior to the east.

#### SUMMARY

Ring-Brødstrup parish has had three successive churches. The earliest church, demolished in 1870, was the »standard« kind comprising chancel and nave of granite ashlar, probably built about 1200 (figs. 2 and 11). Vaults were presumably put up in the chancel and nave sometime around 1500. A small porch existed in front of the south door of the nave when the church was pulled down; this porch replaced a half-timbered one in the 1730s.

An extension to the existing church was considered in the 1860s, but in the end an entirely new (and larger) building was erected, in the form of a long-house with foreshortened transept, and a west tower (figs. 2 and 17). This building soon proved structurally unsound, and al-

ready by about 1910 a proposal to build another church was put forward, although nothing happened in the matter until the 1930s, when it was decided to build this third church further to the north, in the small railway town of Brødstrup where most of the parishioners lived.

Church no. 2 was pulled down, and part of the building materials originally from church no. 1 was for the second time reused in the present church (figs. 1, 2 and 21), designed by the architect, Viggo Norn, and consecrated on 14th December 1941.

Part of the furnishings from the parish's two demolished churches has been transferred to Brødstrup church. For example, items of altar plate and a vestment from the early church: cha-



Fig. 21. Nuværende kirke, indre set mod øst. NE fot. 1992. - *The present church, interior to the east.*

lice 1797, paten 1758, and chasuble 1756, as well as a Romanesque granite font, and a bell cast in 1758 by Caspar König of Viborg. Moved to Brædstrup from the church built in 1870 is a large bronze crucifix modelled by Jens Adolf Jerichau 1853, donated in 1930, which now embellishes the altar (fig. 5). Several altar candle-

sticks and two of the chandeliers also come from this church. The rest of the furniture was acquired or brought into use 1940-41. The mural painting from 1953 (figs. 5 and 21) depicting "The Nativity" on the east wall of the nave is by Johan Vilhelm Andersen. The new organ was installed in 1977.

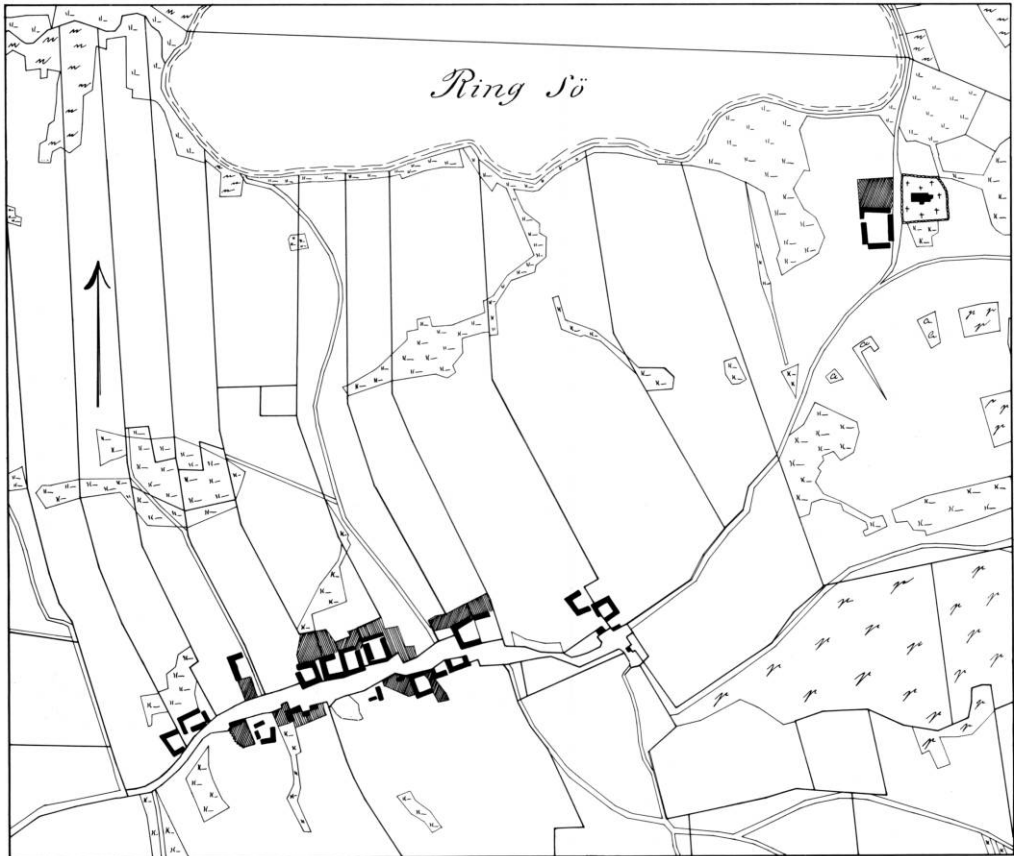


Fig. 22. Ring 1:10.000. Opmålt 1783 af J. C. V. Løffler, rettelser medtaget til 1857. Øverst indgår partier af Davdings og Brædstrups jorder. Kopieret af B. Andreasen 1982, suppleret af J. Wichmann 1993. - *Map of the village.*