

Fig. 1. Kirken set fra sydøst. KdeFL fot. 1994. - *The church seen from the south-east.*

## EJSTRUP KIRKE

VRADS HERRED

Sognet er nævnt første gang 1379,<sup>1</sup> den stedlige præst 1453,<sup>2</sup> mens kirken tidligst er omtalt 1524,<sup>3</sup> da den til Frederik I.s ekstraskat, den såkaldte landehjælp, bidrog med 28 mark, det næsthøjeste beløb i herredet.

Efter reformationen betalte kirken (regnskabs)afgift til lensadministrationen i Silkeborg, hvilket lader formode, at den i hvert fald i middelalderens senere del, på linie med andre kirker på egnen, har stået under beskyttelse af denne gårds ejer i katolsk tid, biskoppen i Århus; tilsyneladende ejede bispem endda kirken.<sup>4</sup> Ved reformationen overgik den utvivlsomt til kronen, hvilket i hvert fald er bevidnet 1586.<sup>5</sup>

Ved denne tid indledtes en forbindelse mellem kirken og hovedgården Hastrup, der kom til at vare knap 200 år. Gården ligger kun få kilometer fra Ejstrup, men ikke i sognet, derimod lige på grænsen,

idet den omflydes af Skjern å, som fra gammel tid dannede skel mellem Århus og Ribe stifter. 1567<sup>6</sup> fik gårdens ejer Jacob Skram tilladelse til at »lægge et birketing« ved Hastrup omfattende bl.a. hans bønder i Ejstrup sogn. 1581<sup>7</sup> sad broderen Laurits Skram inde med kongetienden, som ved hans død overgik til sogneboerne, der fra 1598<sup>8</sup> havde en Oluf Thorsen som tillidsmand. 1630<sup>9</sup> forsøgte Hastrups ejer Christen Holck, der tillige var lensmand på Silkeborg, på en søns vegne at opnå kongetienden, hvilket fremkaldte sogneboernes protest. Tvistens forløb er ukendt, men i 1640'erne sad Holcks enke, den navnkundige Marie Below inde med tienden.<sup>10</sup> 1687<sup>11</sup> overdrog kongen også jus patronatus til Hastrups besidder, der på dette tidspunkt var stiftsamtmanden i Trondhjem Hans Kaas.

Blandt gårdens og dermed kirkens ejere i den følgende periode skal nævnes kancelliråd, fra 1686 amtmand i Silkeborg Knud Gedde, derefter sønnen, major F. C. Gedde, hvis enke overdrog kirken til sin svigermor Lene Cathrine Kaas, hvorfra den kom til svigersønnen, etatsråd Ole Krabbe.<sup>12</sup> Hans enke Ida Sophie Gedde solgte den 1754<sup>13</sup> til kommitteret Christen Leth. Med ham kappedes den lange relation mellem kirken og Hastrup, idet han på et ukendt tidspunkt solgte kirken til kaptajn Claus Rodenburg på Lundgård i Hvejsel sogn (Nørvang hrd.), hvis store gæld til apotekeren i Horsens, assessor Gotfried Schmit, dog bevirkede, at kirken var pantsat denne.<sup>14</sup> 1772 overtog apotekerens enke, Anna Maria Schönau, kirken, som hun 1775<sup>15</sup> solgte til borgmesteren i Horsens, herredsfoged Andreas Flensborg. 1803 kom kirken til sønnen Ole, sognepræst i Harlev og Framlev, og 1805 til sønnesønnen, Andreas Flensborg, sognepræst senest i Skivholme og Skovby (begge pastorer i Framlev hrd.).<sup>16</sup> 1837 og i 1850erne<sup>17</sup> nævnes som ejer beboere i Ejstrup sogn sammen med kaptajn Jens Sehested på Testrupgård (Katerup sogn, Voer hrd.). 1896<sup>18</sup> anføres kun sogneboerne som ejer, og 30. marts 1916 overgik kirken til selveje.

Formodentlig var sognet allerede i den senere del af middelalderen *anneks* til Nørre Snede, da begge steder i 1450erne<sup>2</sup> havde samme præst; anneksforholdet er bevidnet 1623<sup>19</sup> og varede frem til 1895, da sognet blev et selvstændigt pastorat. 1568<sup>20</sup> er omtalt en sognebåndsløsning, da en bonde i Lille Nørlund i sognets nordvestre udkant fik tilladelse til at søge kirke og præst i det mere nærliggende Ikast; hans tiendeydelse fulgte med.

Mindre skader, forvoldt under svenskekrigene, fremgår af kirkeregnskaberne fra 1680erne (murværk, s. 4190, lysestager, s. 4196).

Ved kirkens hovedrestaurering 1972-73 gjordes *fund* af potteskår og et bronzespænde, som indgik i NM (inv.nr. D 25-36/1973).

1994: Ejstrup sogn indgår i Århus stift og ligger i Nørre Snede kommune, Vejle amtskommune.

I sin tid har kirken ligget for sig selv i ringe afstand fra den beskedne landsby (fig. 34). I vore dage er situationen ændret som følge af den almindelige virksomhed og vækst i efterkrigsårene og navnlig betinget af, at Ejstrup omkring 1920 blev mødested for hele to, siden nedlagte jernbanelinier. I første omgang voksede bebyggelsen rimeligt nok i retning af stationen, der blev lagt syd for kirkegården og fik navnet Ejstrupholm, hvilket efterhånden er blevet den gængse betegnelse for hele byen.

Set i et landskabeligt perspektiv har kirken, der ligger centralt i det store sogn, en meget fremtrædende placering. Den er rejst på toppen af en bred hævnning i terrænet, og da landskabet i miles omkreds udgøres af den relativt flade hedeslette, løfter kirken sig dominerende over omgivelserne og er trods bebyggelse og træer fortsat synlig viden om.

*Kirkegården* falder i to afsnit, der indbyrdes adskilles ved Stationsvej, syd for kirken. Det ene, mindre, er den ældre gravplads omkring kirken, det andet, større, er anlagt i slutningen af 1950erne efter plan af Hans Sørensen, R.D. Roldsgaard og Hans Vinther Jensen og 1992 udvidet mod vest efter forslag af Niels Junggreen Have.

Den ældre, rektangulære kirkegård fik 1888<sup>18</sup> en beskeden forøgelse (ca. 350 m<sup>2</sup>) mod vest; senere er den udvidet med en strimmel på østsiden, mod Kirkegade, hvor der tidligere lå et mindre hus uden for indgangen (jfr. fig. 34). I 1980erne er der på kirkegårdens nordside anlagt parkeringsplads og fodgængerlåde (jfr. fig. 2), således at der nu er direkte adgang fra Søndergade. *Hegningen* består på alle sider af cementafdækkede brudstensmure, der må gå tilbage til århundredets begyndelse. Tidligere var der stengærder, hvortil der sporadisk hentydes i de skriftlige kilder; første gang ordet stendige optræder er så sent som 1859 i anledning af reparation; en generel udbedring gennemførtes fra midten af 1860erne.<sup>18</sup>

Det ældre afsnits *indgange* er fordelt med en på hver side. Den nuværende hovedport, der ligesom de øvrige er udført med stakitfløje af sortimprægneret træ, i midten med korskronede stave, sidder i syd, ud for våbenhuset og over for hovedadgangen til kirkegårdens nye afsnit. En låge i vest giver adgang fra en parkeringsplads på denne side, mens den østre indgang svarer til forrige tiders hovedport og vender ud til Kirkegade, som fastholder den ældre forbindelsesvej til landsbyen. Denne port nævnes 1715,<sup>21</sup> da den bestod af indkørsel og låge, sikkert identisk med den port og låge, som snedkeren fornyede 1682-83.<sup>22</sup> Dengang var porten tilsyneladende, ligesom en låge i vest, udstyret



Fig. 2. Kirken set fra nord. KdeFL fot. 1994. - *The church seen from the north.*

med en teglhængt stolpekonstruktion, og i fodgængerpassagerne lå der *friste*.

Kirkegårdens nye afsnit hegnes mod nord, dvs. på den side der vender mod kirken, af brudstensmur svarende til den om det ældre afsnit. Langs de andre sider er der fortrinsvis hække. Der er en indgang i den yngste del, i det sydvestre hjørne, ved en materialplads, og tre indgange i nordsiden mod Stationsvej. Her sidder hovedporten som nævnt over for det ældre afsnits søndre indgang og er tilsvarende udformet, anbragt i en fladbuget indrykning af muren. Desuden er der en indgang i hver ende af samme side, den vestre i tilknytning til det beboelseshus (fra 1919, »Arnen«, Stationsvej 33), som menighedsrådet erhvervede 1990 og har ladet indrette til kontorer m.v.

Samhørende med anlæggelsen rejstes midt på kirkegårdens nye afsnit et teglhængt *ligkapel*, der i dag står gulkalket; det vender front mod indgangen i nord og huser toiletter på bagsiden. En *†*kapelbygning (jfr. fig. 4), der lå ved det ældre afsnits østre port, er omtalt første gang 1924; i samme periode nævnes tillige *†*tørve- og nødtøftshus.<sup>23</sup>

En teglhængt *†* *klokkestab el*, benævnt klokkehus, er omtalt 1616<sup>24</sup> og nogle gange siden: 1682-83<sup>22</sup> konstaterede synet, at »det tømmer, klokken hænger i«, er råddent, og 1848 hedder det, at »klokkestilladset« bør fornyes. Sidste omtale er fra 1878, da synet henstillede, at »klokkehuset« blev malet.<sup>18</sup>

På selve kirkegården er der af større træer kun en birk i det ældre afsnits sydvestre hjørne.

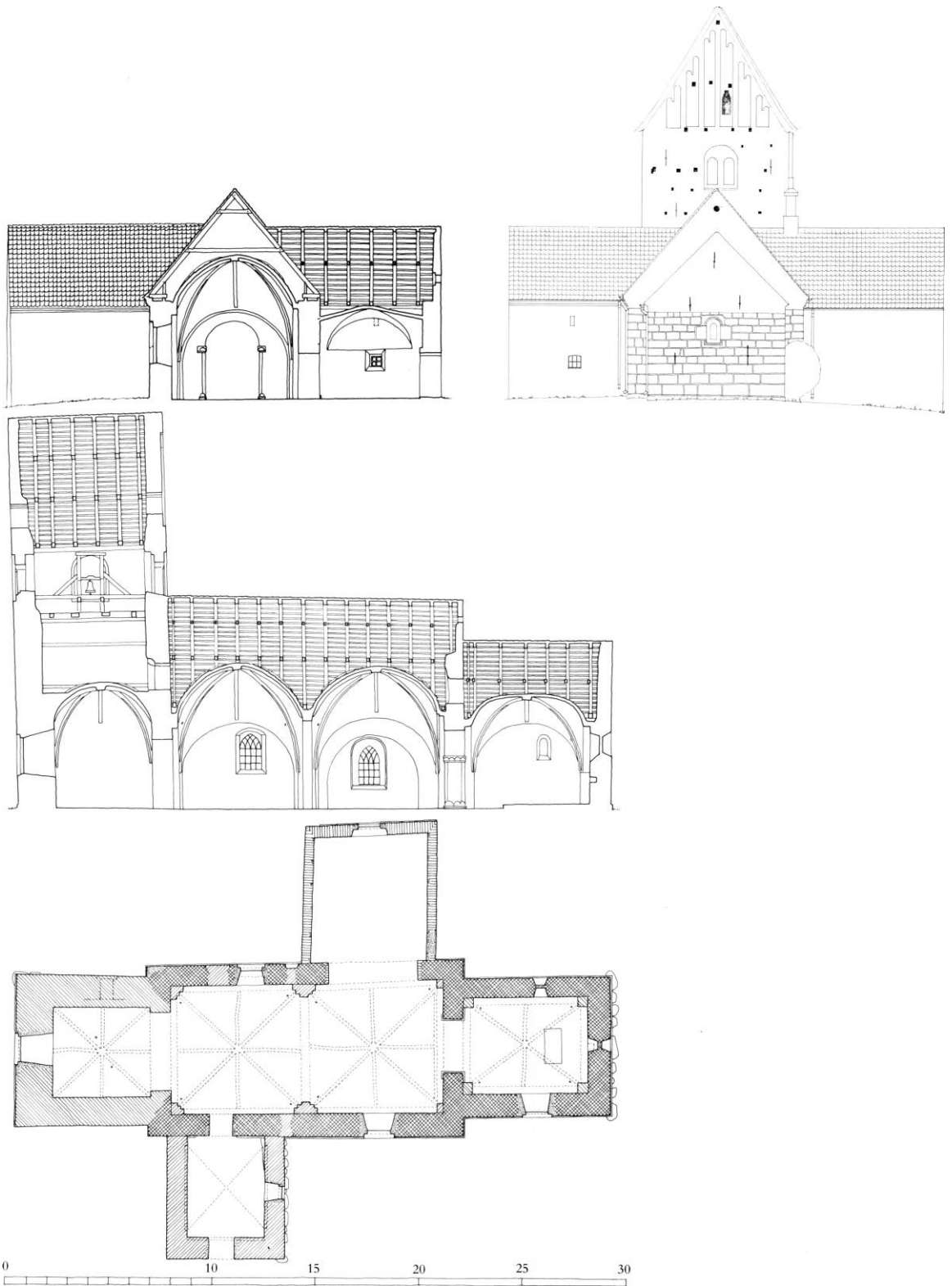


Fig. 3. Opstalt, snit og plan 1:300. Østside, målt og tegnet 1937-38 af Erik Friis og Håkon Staunæs. Øvrige: Målt af samme, tegnet med justeringer af KdeFL 1994. - *Elevation, sections and ground-plan.*



Fig. 4. Kirken set fra nordvest. I baggrunden  $\dagger$ ligkapel (s. 4181). Hugo Matthiessen fot. 1938. - *The church seen from the north-west.*

Pikstensbrolægningen, der går omkring hele bygningen på nær nordfløjen og korets nordside, er samtidig med kirkens hoveddistantsættelse i begyndelse af 1970'erne. 1880<sup>18</sup> foreskrev synet anlæggelse af det obligatoriske fortov, halvanden alen bredt.

## BYGNING

Den statelige kirke består af kor og skib fra tiden omkring år 1200, hvortil der slutter sig et par senmiddelalderlige udbygninger, et stort vesttårn og et våbenhus i to etager, samt i nord en fløj, der i følge årstal på gavlen stammer fra 1626. Komplekset udgør en fornem helhed og er i arkitektonisk henseende herredets betydeligste monument. Hvælvene i de oprindelige afsnit er indbygget i senmiddelalderen, mens det i våbenhuset må være fra perioden omkring år 1600. Orienteringen har en betydelig afvigelse mod syd.<sup>25</sup>

Som de to kvadratiske hvælvfag umiddelbart anskueliggør på kirkens grundplan, er skibet indvendig dobbelt så langt som bredt; det lidt langstrakte kor, hvis sidefacader flugter med skibets langvægge, er proportioneret i forholdet tre til fire.

*Materialer.* Det veludførte murværk består udvendig af granitkvadre, indvendig af marksten, hvor dog åbningernes hjørner er kvadersatte. Koråbningens vanger såvel som tilstødende partier af triumfvæggen er ligeledes opmuret af kvadre, der på synets foranledning 1881 og senere<sup>26</sup> er renset for kalk. Taggavlenes marksten er omhyggeligt hennurede i horizontale lag med jævnt udglattet fugemørtel; i skibets vestgavl iagttages stumper af teglsten. Overalt er murerarbejdet gennemført med den største omhu, og tillige er korets åbninger, vinduer og

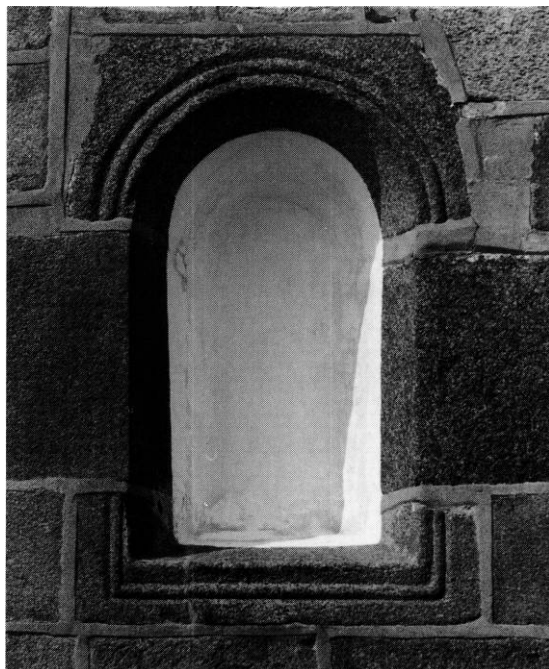


Fig. 5. Korets østvindue (s. 4184). KdeFL fot. 1994.  
The east window of the chancel.

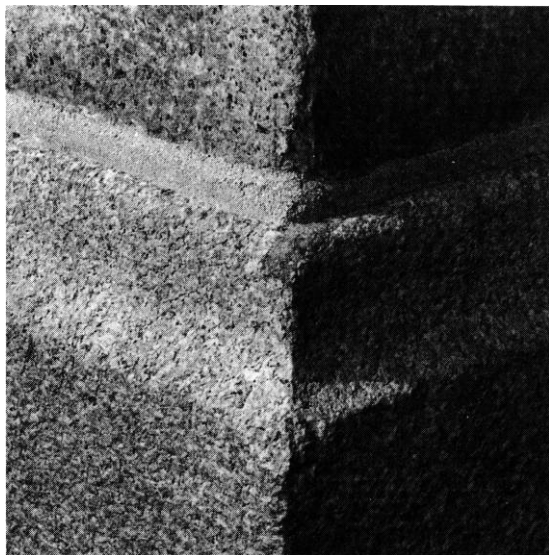


Fig. 6. Soklen på skibets sydøstre hjørne (s. 4184).  
KdeFL fot. 1994. - The plinth at the south-east corner of  
the nave.

triumfbue, artikuleret med en stram dekoration; tilsyneladende har man i skibet sparet disse detaljer, i hvert fald ved de to bevarede vinduer. Alle facader har en skråkantsokkel, undtagen

skibets sydside fra det østre vindue østpå og omkring hjørnet, hvor der i stedet er hugget den mere raffinerede karnis (fig. 6).

Flere af de anførte træk må opfattes som vidnesbyrd om byggeriets etapevise gennemførelse. I samme retning peger, at der ikke ses forbandt mellem kor og skib.<sup>27</sup>

Af *indgangene* er den nordre tilmuret og den søndre i brug, men helt ændret ved borthugning af anslagsfremspringet som følge af synets ønske 1880.<sup>18</sup> Begge er indvendig rektangulære; nuværende højde i syd er 195 cm.<sup>28</sup> I facaden står den rektangulære nordportal, som er 119 cm bred, med en stor karmsten i østsiden, flere mindre i vest og en granitbjælke som overligger. Oprindelige *vinduer* er bevaret i form af to tilmurede i koret og to i skibet. Som allerede nævnt er korets vinduer i modsætning til skibets i facaden beriget med en indrammende vulst på sålbænkstenen og på den rektangulære overligger, mens de mellemstående, smighuggede kvadre er glatte (fig. 5). Udvendig måler østvinduet 118x69, nordvinduet 110x73 cm; de tilsvarende indvendige størrelser er 143 x 66 og 125 x 70 cm.

Hertil slutter sig tre vindueskvadre, som indgår forneden i tårnets nordside (jfr. nedenfor). I sig selv må placeringen af disse genbrugte sten betyde, at nogle af kirkens vinduer blev ændret samtidig med eller forud for tårnets opførelse. Det drejer sig om en rektangulær overligger, der har samme åbningsbredde (66 cm) som vinduet i skibets nordside, samt en overligger og en sålbænksten, der begge har samme ramme som de to bevarede korvinduer og åbningsbredder på henholdsvis 62 og 70 cm.

I det *indre* er den relativt brede koråbning i behold og udmærker sig ved sin arkitektoniske dekoration (fig. 7). Hver side er udformet med sokkel, hvis kraftige topvulst er synlig over det nuværende gulv. I hvert fald på de vestvendte hjørner er vulsten kombineret med en lodret stav, og forbindelsen mellem de to led er i nordsiden terningformet. Over soklen er i relief hugget rundbuer, der i nordsiden viser tilløb til at udgøre en række, men navnlig er interessant ved i hjørnerne to og to at frembringe en slags base

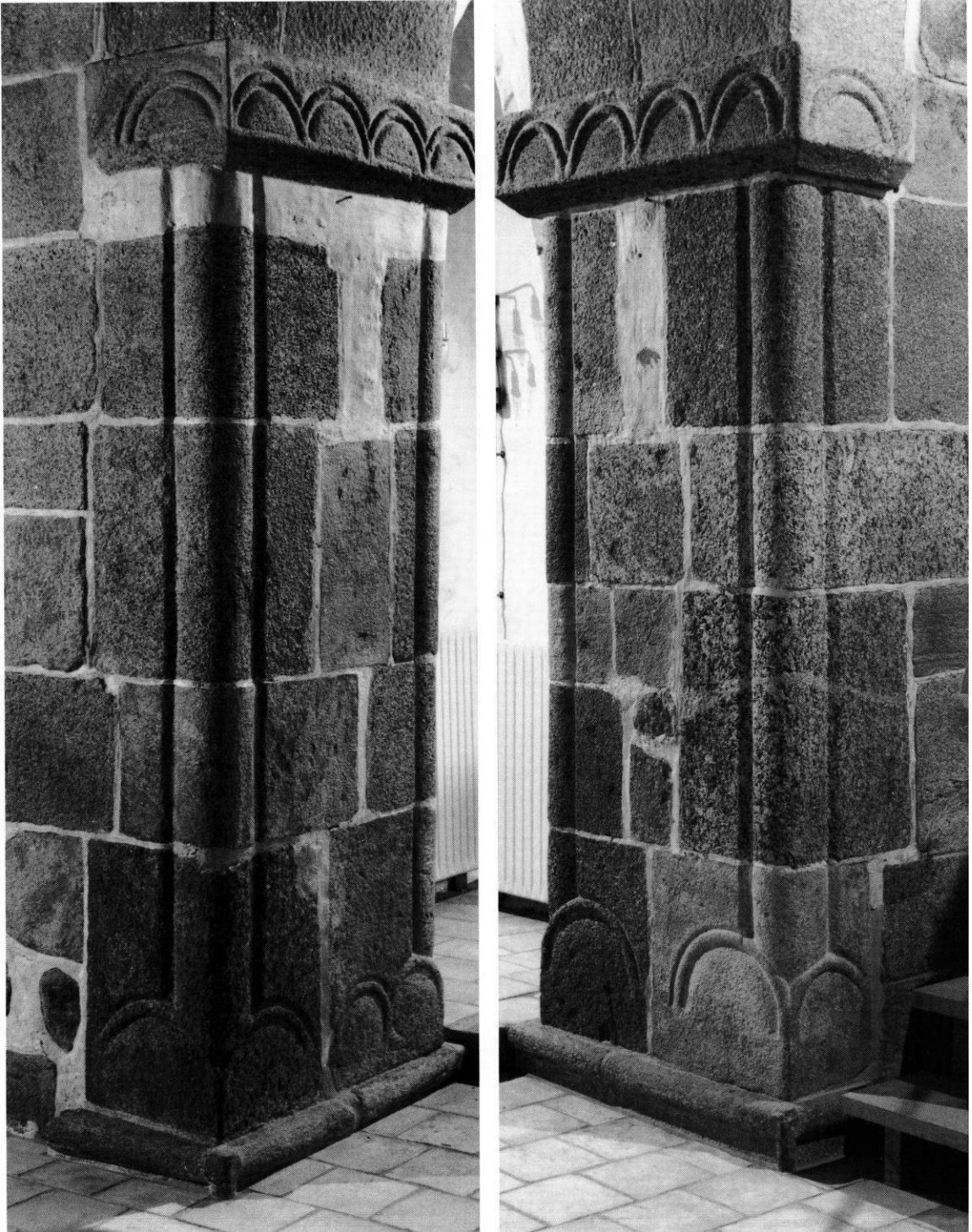


Fig. 7. Korbuens vanger set fra skibet, nordre t.v. (s. 4184). NE fot. 1994. -*Jambs of the chancel arch.*

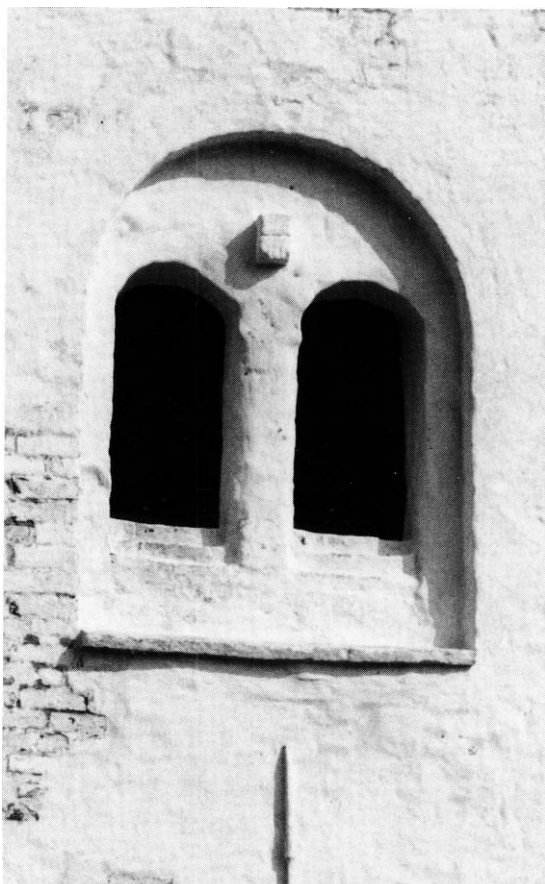


Fig. 8. Tårnets vestre glamhul (s. 4187). KdeFL fot. 1994. - Belfry light in the west side of the tower.

for hver af vangernes fire hjørnestave. Uden kapitæler bærer disse halv søjler triumfbuens enkle kragbånd, som forneden har skråkant og på siderne dekorerer med rundbuer.<sup>29</sup>

I korets østvæg sidder en to skifter høj *niche* med bund 104 cm over det nuværende gulv.

*Tilføjelser og ændringer.* I 1470erne eller lidt senere indledtes en række bygningsarbejder, der afgørende omdannede kirken og bidrog til frembringelsen af den eksisterende helhed. Aktiviteterne omfattede indbygning af hvælv i kor og skib samt opførelse af tårn og (det nuværende) våbenhus. Rækkefølgen af disse arbejder lader sig ikke fastslå, men den anførte har sandsynligheden for sig.

Det fremgår umiddelbart, at *hvælv*et i koret er lidt anderledes end de to fag i skibet, hvilket

utvivlsomt afspejler to selvstændige entrepriser (jfr. kalkmalerier). Begge steder er anvendt periodens gængse halvstenshvælv, der bæres af (skjold)buer og halvstensribber, som igen hviler på hjørne- og vægpiller. Korhvælv<sup>et</sup> er seksdelt og har simple hjørnepiller, hvoraf et par stykker har en svag antydning af et vederlagsmærkende skifte. I skibet derimod er pillerne faldede bortset fra de østre, der dels svarer til korets, dels svarer til den forenklede udformning af dette pillesæt, som er udbredt i Tyrsting og Vrads herreder. Måske hænger dispositionen sammen med, at der på opmuringstidspunktet stod *†*sidealterborde op ad triumfvæggen (jfr. prædikestol). Navnlig adskiller skibets to hvælvfag sig fra korets ved at være dels otte-delte, dels udstyret med brede overribber, hvoraf det meste dog nu er forsvundet. Alle steder er der i hjørnerne afløbshuller, som for de flestes vedkommende fortsat står åbne.

Formentlig hører hvælvslagningen sammen med den ovenfor omtalte vinduesændring og går således forud for tilføjelsen af det svære *tårn* ved skibets vestgavl. Tårnets østmur hviler på denne gavl, hvori der i forbindelse med byggeriet blev brudt en stor åbning, som satte skibet i direkte forbindelse med tårnrummet. Tårnet har således også betydet en forøgelse af det areal, der var til rådighed for sogneboerne.

På en markstenssyld, der træder frem under det nordvestre hjørne, er tårnets kraftige<sup>30</sup> mure rejst af munkesten i munkeforbandt. På vestsiden forløber en skråkantsokkel, der må være udflyttet fra skibets vestgavl. Forneden er der i facaderne benyttet granitkvadre, på syd- og vestsiderne 11 hele skifter, på nordsiden kun tre. At også dette materiale hidrører fra de samtidigt nedbrudte partier af gavlen, fremgår bl.a. af tilstedeværelsen af sten, der er hugget skrå af hensyn til skibets taghældning.

Tårnet er tre stokværk højt og har i øst og vest gavle, der må antages oprindeligt at have været afsluttet med kamtakker. Kun den østre gavl er bevaret med sine stigende blændinger, der har fælles fodlinie, og hver afsluttes foroven med en dobbeltbue, hvoraf nogle nærmest har spids form. I begge gavle er der så centralt som

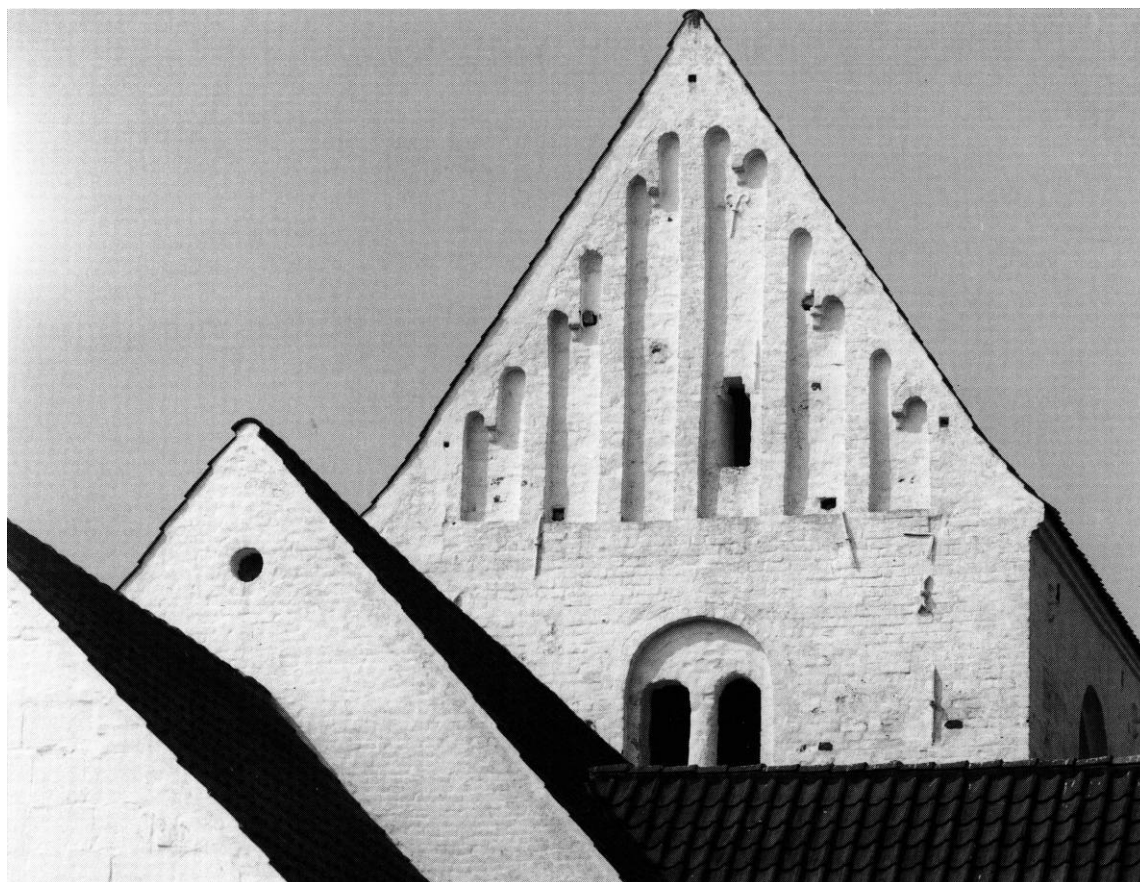


Fig. 9. Tårnets østre gavl (s. 4186). KdeFL fot. 1994. - *The east gable of the tower.*

muligt en slank, foroven afrappet stilladsudgang, en såkaldt »kalkeluge«.

Tårnrummet overdækkes med et ottedelt halvstenshvælv,<sup>31</sup> der hviler på forlæg i væggene og derfor antagelig hører sammen med byggeriet. I rummets vestside sidder et vindue, der navnlig indvendig er omdannet ved behugning, men oprindeligt synes at have været rundbuet. Adgangen til tårnets øvre etager foregår ad en udvendig, højtstående, fælset og rundbuet døråbning på nordsiden; den tilhørende trappe, der i tidens løb er istandsat eller udskiftet adskillige gange, er senest fornyet 1972-73. Reparationer samt puds og hvidtekalk på væggene gør det vanskeligt at afgøre, om der har været åbninger i mellemstokværket.

Et interessant træk er klokkeetagens glamhuller, hvis udformning med dobbeltåbning er ka-

rakteristisk for Århus stift. Samme type, der ligeledes må være inspireret fra domkirketårnet, er bemærket ovenfor bl.a. ved Tønning kirke (s. 4048). Hvert glamhul er en rundbuet åbning (152-66 cm bred), hvori der med en halv stens tilbagerykning for facaden er sat en mur med to mindre, rundbuede lydhuller. Den midtdelende pille er opmuret med normale munkesten, har afrundede hjørner og antydning af et kapitæl.<sup>32</sup>

Tårnet omtales første gang 1616<sup>24</sup> i anledning af behov for reparation af murværk, tillige skulle der indlægges ankre. I 1870'erne<sup>26</sup> trængte navnlig syd- og vestsiderne til istandsættelse; i begyndelsen af dette århundrede konstateredes store revner, og 1932 mente synet, at det syd-østre hjørne skulle udbedres.

Det store *våbenhus* er på en markstenssyld rejst af munkesten i munkeforbandt. Nederst

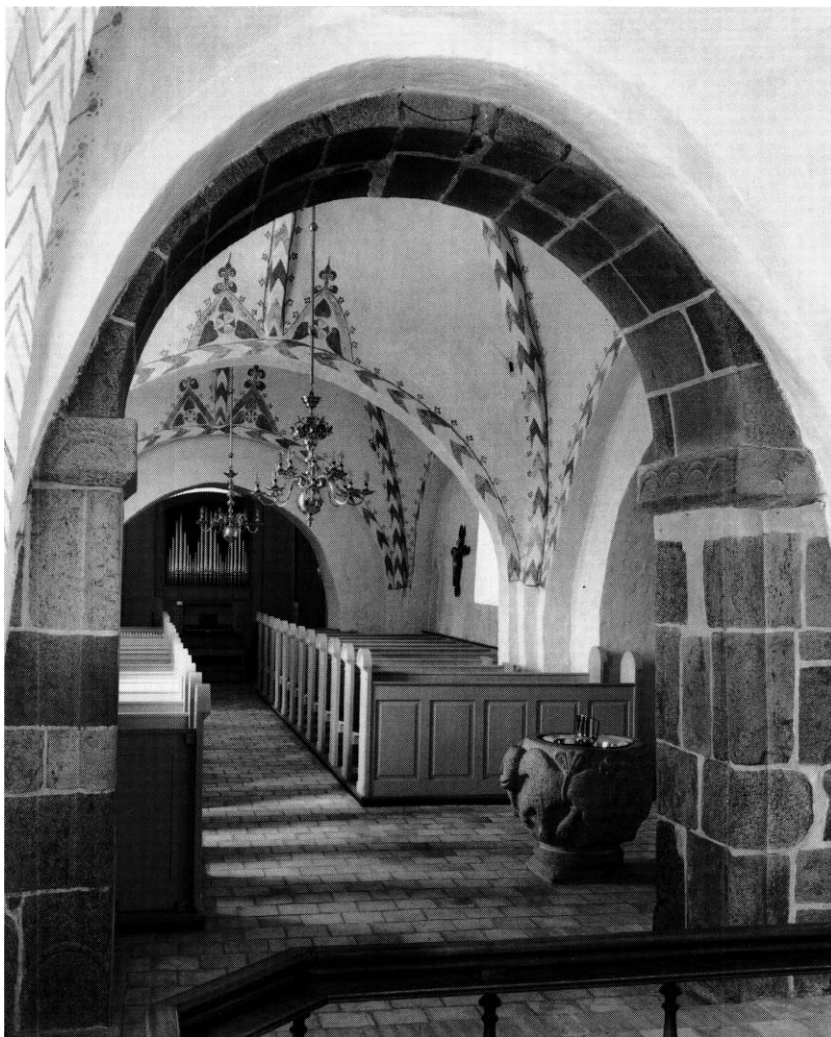


Fig. 10. Indre, set mod vest. NE fot. 1994. - *Interior to the west.*

forløber et kvaderskifte, på vestsiden dog to; på overvæggene ses ridsede fuger. Sidefacaderne afsluttes med falsgesims over savskifte. Taggavlen er blevet nyopmuret i 1860'erne,<sup>26</sup> og døren er ændret ved behugning, senest efter synets ønske 1880.<sup>33</sup>

Oprindeligt har bygningen været i to stokværk<sup>34</sup> og har svaret til de våbenhuse i to etager, der er et særkende for Århus stift. I overretagens østside har der formentlig været en lille lysglug, hvor der i dag er en delvis tilmuret åbning. Det er usikkert, om der også fandtes en lyskilde forinden; her ønskede synet 1857<sup>18</sup> indsat et lille vindue.

I dag er våbenhuset bemærkelsesværdigt ved at være overdækket med grathvælv, ved hvis indmuring den ældre overetage reduceredes til loftsrum. Hvælvtypen er mest karakteristisk for 1600'erne, men kendes også tidligere.

Bygningen nævnes første gang 1616,<sup>24</sup> da der manglede nogle tagsten; en  $\ddagger$ kalkbænk omtales 1846 og skulle fjernes en halv snes år senere.<sup>18</sup>

*Tværfløjen* på kirkens nordside, hvis formål er ukendt, er i følge årstal i jern cifre på gavlen rejst 1626<sup>35</sup> og benævnes 1725<sup>21</sup> kapellet, men oftest korskirken, tidligst år 1700.<sup>21</sup> Bygningen er opført af munkesten i krydsforbandt på en fod af et par bindige skifter af genanvendte granitkvadre;



Fig. 11. Tværfløjen set fra skibet. NE fot. 1994. - *Interior of the north wing.*

i nordsiden indgår en strækning af skibets udflyttede skråkantsokkel. Sidefacaderne krones af en falsgesims. Den rundbuede loftsåbning i gavltrekanten er formentlig en udvidelse af en ældre. Rummet, der med en enkel, rundbuet arkade åbner sig mod skibets østre fag, overdækkes med synlige bjælker og træloft, der i begyndelsen af 1700rne<sup>21</sup> skulle fornyes. I nord er et spidsbuet vindue indsat i den oprindelige, 157 cm brede, fladrundbuede åbning, der ses på facaden; sydligst i øst skimtes et tilmuret, tilsvarende vindue, 129 cm bredt, lukket 1866.

Fløjen er opført med en temmelig usædvanlig byggeteknik, der har betjent sig af et skelet af nu

forsvundne stolper, hvis spor aflæses på inder-siden af de ca. 45 cm svære langmure, men ikke på gavlvæggen. Sporene efter i alt seks stolper på hver væg står som ca. 20 cm brede baner, der strækker sig fra gulv til loft og er udført med små sten; dybden af de således tilmurede riller er ikke fastslået. Bortset fra det sydligste fag er bredden mellem banerne ca. 90 cm. Der er kun registreret usikre spor efter løsholter med undtagelse af det bredere fag sydligst i østsiden, der under det ovennævnte vindue tillige har indeholdt et skråbånd. Vægtykkelsen sammenholdt med tilstedeværelsen af de genanvendte kvadre i facaden må udelukke, at den forsvundne stol-

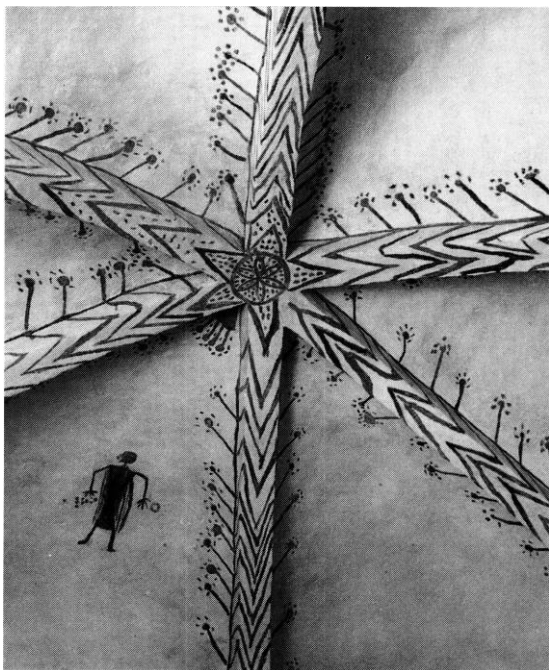


Fig. 12. Kalkmalet dekoration fra 1500-25 i korets hvælv (s. 4192). Henrik Græbe fot. 1974. - *Mural decoration from 1500-25 on the chancel's vault.*

perække skulle røbe en skalmuret bindingsværkskonstruktion.<sup>36</sup>

Med støtte i synsprotokollens karakteristisk 1862 af huset som fem fag langt må man antage, at antallet af loftsbjælker oprindelig har svaret til vægstolpernes. I dag er loftet delt i fire fag, hvilket kan være et resultat af en tankeløs fornyelse af bjælkelaget 1952, da loftspudsen blev banket ned.

En ikke nærmere oplyst omdannelse af rummet fandt sted 1856,<sup>37</sup> under medvirken af bl.a. en snedker. 1717<sup>21</sup> blev ordnet en muret væg »ved kalkhuset«, som var faldet ned. Ved kirkens hovedstandsættelse 1972 konstateredes en pikstensbro, der formentlig har været rummets oprindelige gulv (jfr. nedenfor).

*Bygningsarbejdet siden reformationen* har i øvrigt sigtet på almindelig vedligeholdelse, første gang nævnt 1616,<sup>24</sup> da der var behov for udbedring af murværk. 1682-83<sup>22</sup> reparerede mureren »adskillige huller, som polakkerne havde hugget«. 1715 konstateredes revner ved det sydvestre

hjørne; 1725 beordrede synet indsætning af ankre, og en generel, udvendig reparation fandt sted året efter. 1803<sup>21</sup> var kirken i god stand og har øjensynlig været det siden bortset fra lejlighedsvis utætheder ved tagene. En hovedrestaurering gennemførtes 1972-73 under opsyn af Aage Kristensen og Bent Meyer.

*Gulvene* består siden restaureringen 1972-73 af kvadratiske, gule teglfliser; i stolestaderne ligger fyrretræ. Første gang gulvbelægning nævnes er 1715,<sup>21</sup> da der manglede mursten. 1849<sup>18</sup> foreskrev synet, at tværføjens marksten (jfr. ovenfor) blev afløst af »brændte sten«; sådanne lå der 1862 i skibet i følge synsprotokollens beskrivelse. Samme år ønskede synet gule fliser i koret, og 1868<sup>18</sup> foreslog man gule mursten i gangen. 1916<sup>23</sup> lagdes fliser i våbenhuset, måske et resultat af synets forslag 1881.<sup>25</sup> Samtidig med installation af det nedennævnte varmeværk 1929 etableredes trægulv under bænkerne.

*Vinduerne* med spidsbuede jernstel indsat inden for ældre, overvejende rundbuede åbninger, der tegner sig som udvendige false, går vist tilbage til et synsforlag 1865.<sup>18</sup> Som ovenfor nævnt blev kirkens belysning ændret i den periode, hvori tårnet opførtes; ældste omtale er 1715,<sup>21</sup> da vinduet ved prædikestolen behøvede reparation. I 1850erne gennemførtes enkelte fornyelser forud for den netop nævnte, almindelige udskiftning.

Alle *tage* er siden 1880 teglhængte. Tagmateriale omtales første gang 1681-82,<sup>22</sup> da der indkøbtes bly, formentlig til den reparation af koretaget, som gennemførtes året efter. I første halvdel af 1700erne<sup>21</sup> synes nogle partier på kor og skib at have været blytækkede, andre teglhængte, mens tårn, våbenhus og tværføj siden de tidligste omtaler har haft tegltag. I 1820erne<sup>38</sup> nævnes bly over prædikestolen, og provsten var utilfreds med mørteludfyldninger af huller i blyet. Herefter synes skibets tag at være blevet fornyet i tegl, ved hvilken lejlighed der antagelig lagdes nogle skifter på murkronen og udførtes den høje, profilerede gesims, som pryder bygningen. 1880<sup>39</sup> approberede ministeriet, at korets bly afløstes af tagsten. *Tagværkerne* er helt eller overvejende af fyr, hvori indgår ældre ege-



Fig. 13. Indre, set mod øst. NE fot. 1994. - Interior to the east.

tømmer, i skibet således som spærstivere og øvre hanebånd.

Opvarmning, der siden 1960erne foregår ved fjernvarme og radiatorer, blev 1899<sup>18</sup> bragt på bane af synet, men vist først virkeliggjort 1903<sup>37</sup> med to ↑kakkellovne, en på hver side af åbningen til tværfløjen. Et ↑»varmeværk« i kælder under samme fløj indrettedes 1929, i 1950erne udvidet med brændselsrum.<sup>23</sup> Elektricitet indlagt 1924.

### KALKMALERIER

Ved en undersøgelse af hvælvene 1903 fandt Eigil Rothe i alle fire hvælvfag spor af sengotiske kalkmalerier, som han imidlertid ikke anså for bevaringsværdige. Først 1972, i forbindelse med kirkens hovedrestaurering, blev dekorationerne i kor og skib fremdraget og restaureret af Olaf

Hellvik, hvorimod kun en lille del blev istandsat i tårnet på grund af dette hvælvs dårlige tilstand.

Kalkmalerierne er udført i 1500rnes første fjerdedel, skibets af den såkaldte *Liljemester*, korets og tårnets dekoration antagelig af en mindre øvet svend.

Skibets to hvælvfag har en ensartet udsmykning med Liljemesterens sædvanlige ornament og farver,<sup>40</sup> således som de kendes fra flere andre kirker, specielt i Tyrsting herred.<sup>41</sup> Brede sparrer er malet på alle tre sider af ribberne og på buernes forkanter, ledsaget af kantstreg med småkrabber. I hvælvtoppen en seksbladsroset (fig. 14) og i kappefligene her udenom ses værkstedets karakteristiske dobbeltlilje, der ligeledes kroner buetoppenes to trekantede omkring roset; trekanternes rammer har hvide »kalkpletter« ligesom i Føvling. Hvælvhullerne

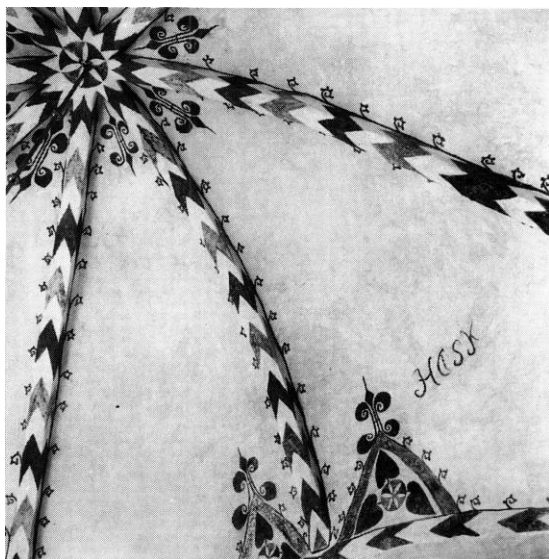


Fig. 14. Kalkmalet dekoration fra o. 1500-25 af »Liljemesteren« i skibets vesthvelving (s. 4191). Henrik Græbe fot. 1974. - *Mural decoration from 1500-25 by the so-called "Lily Master" on the nave's west vault.*

i begge fag er indrammet af sortstreget oval med halvcirkler samt »følehorn«. I vestfagets sydkappe er med nyere, store skønskriftsbogstaver med rødt malet »HCSK«.

*Korets* og *tårnets* mere primitive dekoration er formodentlig malet i umiddelbar tilslutning til hvælvslagningen og antagelig stort set samtidig med skibets, men kan næppe tidsfæstes nærmere. Korets ribber har sjusket malede spinkle siksaksparrer over siderne, og fra kantstregerne udgår stive stilke med prikblomster (fig. 12).<sup>42</sup> I hvælvtoppen er en seksbladet roset indskrevet i en femtakket, prikket stjerne, hvis spidser indgår i ribbernes øvre sparredekoration. Skjoldbuerne i nord og syd er ledsaget af trekanter med kugle på spidsen, i øst er frisen siksakmønsteret med »blomster« ligesom søndre skjoldbues østre del. I østre hvælvkappe er med gråsort malet et bomærke (jfr. fig. 17), i vestre kappe ses en sortmalet, timeglasformet og kappeklædt mand (fig. 12) med rødmalet, fugleagtigt hoved i profil; ud for hans strittende fingre ses henholdsvis prikker og en cirkel. - Af *tårnets* dekoration er kun levnet hovedparten af en siksakfrise på

gjordbuens vestside, svarende til korets. På toppen af buen står en timeglasformet mand (fig. 15), der i hånden holder en morgenstjerne med røde pigge. Han er tegnet med kraftige, sorte konturer, på det runde, skæggede hoved anes omridset af en rød hat. Hans hvide brystklæde er snøret med røde snore, de stilkede armes vide ærmer er rødprykkede; en rød kårde stikker bagud. - Ribbernes siksakornamentik, der ifølge restauratoren helt svarede til korets, lod sig som ovenfor omtalt ikke restaurere.

## INVENTAR

*Oversigt.* Efter en restaurering 1973 fremtræder kirken med afdækkede, senmiddelalderlige kalkmalerier af egnens vanlige type og med en let modernisering af alterpartiet. Dettes maleri fra 1892, en kopi efter Carl Blochs yndede motiv, Opstandelsen, havde afløst et nadvermaleri fra 1858 af Horsensmaleren Alexandersen. Den tidligere 3altertavle, fra 1592, var udført af Jesper snedker, velkendt fra bl.a. tavler i Rye og Tønning. Skibets ældste og mest dominerende genstand er imidlertid den romanske granitløvefont med de vældige dyrehoveder, nært beslægtet med fonten i Nørre Snede. Et beskedent krucifiks af sengotisk type, er muligvis udført o. 1600, og fra dette århundredes midte stammer både alterkalk og -stage og den enkle prædikestol, udført af en billedsnider, der



Fig. 15. Kalkmalet figur fra 1500-25 på tårnets østre kappe (s. 4192). NE fot. 1994. - *Mural painting of a man, c. 1500-25, on the east cell of the tower's vault.*



Fig. 16. Indre, set mod øst. Ældre fot. i NM. - Interior to the east.

har arbejdet i et område omkring Herning. Kirkens klokke er 1899 omstøbt af den tidligere, skriftløse, fra 1200'ernes første halvdel. To sjældne gravrammer fra 1685 over en herredsskriver og hans hustru har tidligere ligget i skibets gulv, men er nu opstillet i tårnrummet.

*Alterbord*, middelalderligt?, men måske delvis ommuret med røde sten i ny tid og nu kun synligt ved de hvidkalkede kortender. Det er fritstående, ca. 128 cm fra østvæggen og er 100 cm højt, 164 cm bredt og 80 cm dybt.

†*Sidealterbord* ved triumfvæggen i syd. Ved prædikestolens restaurering 1972 viste det sig, at den inderste del af dennes murede sokkel indeholdt rester af middelalderligt murværk fra et †sidealter. Nu bevaret som en del af reposen til prædikestolen.

*Alterbordsforsiden* (fig. 17), affyr, er rimeligvis samtidig med †altertavlen fra 1592 (se nedenfor), men har mange fornyede dele fra en restaurering 1973. Det består af fire glatte fyldingsfag, som ved indfældede, profilerede tværlister i buernes vederlagshøjde yderligere er delt i to felter. De

nedre rammelister har skråfas, bueslagene er prydet med dobbeltstreger, og i hjørnerne er reliefskårne treblade. Stafferingen 1973 består af brunt på rammeværket, sort bund med grønne og hvide lister samt grønne blade. Den nederste del var tidligere egetræsådet, hvorunder lå en blå farve, fra 1842?,<sup>18</sup> og inderst en grå.

†*Alterklæder*. 1841<sup>37</sup> anskaffedes fløjl til alterets beklædning. 1854<sup>18</sup> ønskede provsten at få et af rødt, »ægtefarvet« fløjl eller klæde, men måtte nøjes med et af uægtefarvet bomuldsfløjl, der dog allerede 1862<sup>37</sup> blev erstattet af et rødt med guldgaloner.<sup>26</sup> 1887<sup>37</sup> blev syet et nyt tæppe. I 1900'ernes første tiår anvendtes et klæde med galonerede kanter og latinsk midtkors.<sup>43</sup>

Som *altertavle* tjener et stort *maleri* af Opstandelsen<sup>44</sup> (fig. 17), en »Copi efter C. Bloch« udført 1892 af »Karen Wiehe«, der i nedre højre hjørne har signeret det 179 x 141 cm store oliemaleri på lærred. Den samtidige ramme har over et glat fodstykke riflede pilastre med små, korintiske kapitæler og lav frise. Over den enkeltprofilerede kronliste var indtil 1973 anbragt

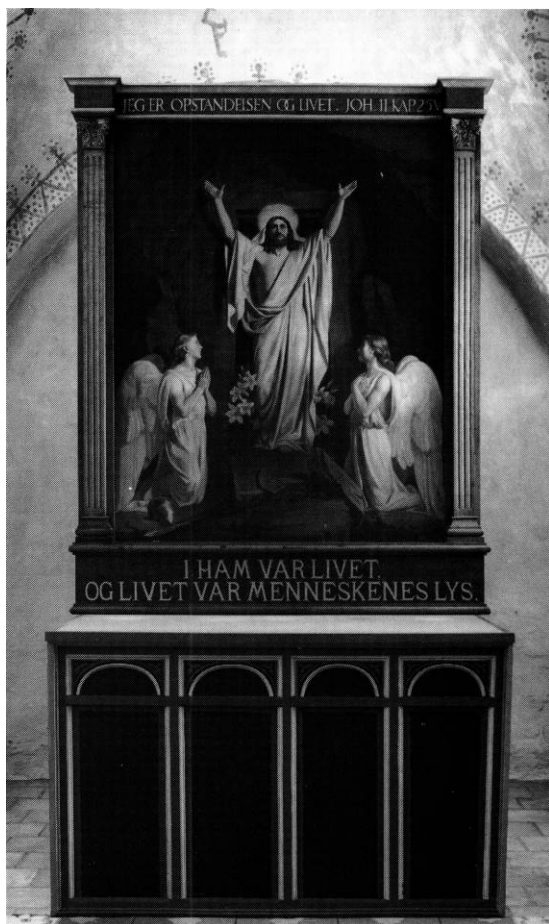


Fig. 17. Alterbordspanel antagelig fra 1592 og altertavle med maleri 1892 af Opstandelsen (s. 4193). NE fot. 1994. - *Altar frontal, probably from 1592, and altarpiece with a painting of the Resurrection, 1892.*

en rundbuet gavl med en midtcirkel omfattende et latinsk kors med Jesumonogram.<sup>45</sup> Rammen er bonet,<sup>46</sup> versalindskriftene gyldne, på fodstykket som oprindeligt: »I ham var livet, og livet var menneskenes lys«; i frisen er 1973 malet citat fra Joh. 11,25.

†*Altartavle*, ifølge indskrift udført 1592 af Jesper snedker og malet af Hans maler i Viborg. Løffler karakteriserer tavlen som et »tarveligt og raat skaaret Arbeide«. Af synsprotokollens beskrivelse<sup>47</sup> 1862 fremgår, at den havde tre fyldinger adskilt og flankeret af ialt fire søjler; i midtfeltet var et maleri, sidefelterne var sortmalede

og »fyldt med tekst«. På tavlens bagside læstes 1877: »An(n)o 1592 gjorde Jesper snitker den(n)e taffuel - formalet af Hans maler i... i Wiburg o c ... 1592«. Jesper snedker er muligvis identisk med den Jesper maler, der ved udførelsen af Dalleruptavlen (s. 3604) også stod for snedkerarbejdet, og som senere har udført adskillige arbejder på egnen.<sup>48</sup>

Fra 1715<sup>21</sup> omtales tavlen til stadighed som gammel og brøstfældig. 1842<sup>18</sup> ønskedes den opmålet, »udstufferet« og forsynet med forgyldning, hvor en sådan før havde været; det følgende år noteredes da også en udgift på 10 dl. for at male tavlen. 1864 fik malermester Rosenstand i Horsens 40 dl. for at male både tavle og prædikestol.<sup>37</sup>

1857 foreslog man anskaffet et »nyt og passende« alterbillede i stedet for det »gamle, afblegede og slette.« 1858<sup>18</sup> bemærkedes, at det allerede for en tid siden ved provstens hjælp var byttet hos en maler, og at det snart ville være færdigt; anbragt 1859.<sup>26</sup> Det tidligere *altermaleri*, 1858 (fig. 18), der forestiller Kristus ved nadverens indstiftelse, er bagpå signeret »Alexander MDCCCLVIII«. <sup>49</sup> Det er et oliemaleri på lærred, lysmål 135 x 90 cm, i falsk ramme i form af en smal, uægte forgyldt liste sømmet på blændrammen. Billedet, der er en detailkopi af Leonardo da Vincis nadvermaleri, der da var meget yndet på egnen,<sup>50</sup> viser den rødklædte, blonde Kristus siddende bag et hvidduget bord hvorpå brød, appelsin og et glas med vin. I den mørke stuebaggrund et åbent vindue med udsigt til et blegt, brungult bjerglandskab med en by; blå himmel. Udtaget af tavlen 1892 og nu ophængt på nordre tilbygnings nordvæg, øst for vinduet.

*Altersølv. Kalk* (fig. 19), 1642, udført af Foos Foossen, Horsens. Den er 19,5 cm høj og har flad, sekstunget fod med tilsvarende fodplade, hvorpå mestermærket (Bøje II, 1982, nr. 6119); på tungen ovenfor er et hul, formodentlig efter pånitning af et oprindeligt krucifiks. På undersiden af en af tungerne ses det graverede årstal »1642«. Et nyere, fladtrykt kugleled danner overgang til det sekskantede skaft. Knoppen, der på både over- og underside er smykket med

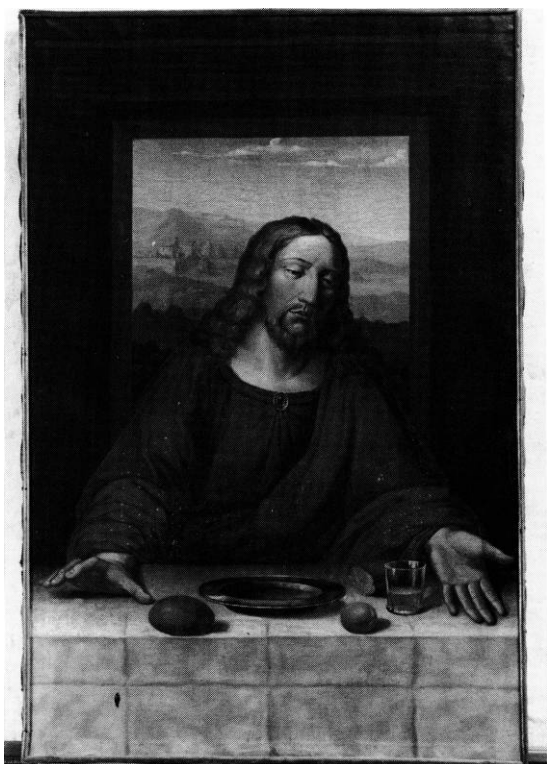


Fig. 18. Tidligere altermaleri udført 1858 af Horsensmaleren Alexandersen (s. 4194). NE fot. 1994. - Former altarpainting by the Horsens painter Alexandersen 1858.

seks tunger, hvorpå graverede blade, har seks små, rudestillede bosser med de graverede versaler: »Iehsvs«. Det ret store bæger stammer antagelig fra 1864, da kalken blev »omarbejdet« med tillagt sølv for 12 dl.,<sup>37</sup> således som ønsket året før. 1907 blev foden »fastgjort«, <sup>18</sup> muligvis ved hjælp af det ovenfor omtalte nyere skaffled. - Den tilhørende *disk*,<sup>51</sup> 14 cm i tv., glat og flad, har på fanen et graveret indivielsekors, et Georgskors på en bund af koncentriske streger.

*Oblatæske*, o. 1973, under bunden og indvendig i låget stemplet »sterling« og »W & E H« samt en kronet oval om samme bogstaver, jfr. dåbskande; 5 cm høj. †*Oblatæske* af porcelæn, anskaffet 1907 i stedet for en †blikæske,<sup>18</sup> nok fra 1863.<sup>26</sup>

*Vinkande* af sølv, o. 1960, »Skænket af Anders & Marie Sørensen, fhv. købmand, Ejstrupholm«, ifølge graveret skriveskrift under bunden, hvor også mesterstemplet ses: »Bratland«

samt »FB«, for R. F. Bratland, København. Den er 22 cm høj, på det koniske korpus et graveret, latinsk kors med IHS. En †*alterkande* af porcelæn, med guldkors, anskaffet o. 1844,<sup>18</sup> var endnu i brug 1862.<sup>26</sup>

*Berettelsessæt*. 1) Fra 1950-70, af sølv, med stempel for »C.C.Hermann«, København. Kalken 12,4 cm høj, disken 8,5 cm i tv., den rektangulære oblatæske 3 cm høj x 7 x 3,9 cm. 2) Fra 1800mnes slutning, af sølvplet(?). Den 10,5 cm høje kalk har profileret fod, indknebne skaffled og højt bæger med ombukket rand; indvendig forgyldt. Disken, 6,4 cm i tv., er glat og flad, ved kanten i bundfeltet stemplet 1/0. Den cylinderformede oblatæske, bestående af fire vulster, er 5,6 cm i tv. og 2,8 cm høj; låget let hvælvet. Nyt futteral 1916.<sup>23</sup> Sættet nu ude af brug.

*Alterstager* (fig. 20), med graveret indskrift »P C K 1642« på begges barokprofilerede fod. De er 31,5 cm høje, skaffet bestående af høj, slank



Fig. 19. Alterkalk, udført 1642 af Foos Foossen, Horsens, med bæger antagelig fra 1864 (s. 4194). NE fot. 1994. - Chalice made 1642 by Foos Foossen, Horsens; the cup is probably from 1864.



Fig. 20. Alterstage fra 1642 (s. 4195). NE fot. 1994. - *Altar candlestick 1642.*

baluster ledsaget af indknebne led, nederst ringled. Lyseskålen har høj, skrå krave over udbuende led. Messinglysetorn, der udvider sig konisk mod bunden. Stagerne er repareret med et bånd af henholdsvis messing og kobber på det svage punkt over skaftets ringled, en skade, der antagelig går tilbage til o. 1660, idet der 1683/84<sup>22</sup> oplyses, at lysestagerne »i fjendetiden blev sønder stødt«. 1700<sup>21</sup> var de »snart utjenlige«.

*Syvarmet lysestage*, såkaldt Grundtvigsstage, udført 1919 af gørtlerfirmaet Erstad, Århus. På foden graveret skriveskrift: »Med Tak til Gud for Freden efter Verdenskrigen og for Danmarks Bevarelse under Krigen satte Ejstrup Menighed denne Lysetage paa Herrens Alter Aar 1919. - Herren skal være dig et evigt Lys. Es. 60,19.«

†*Røgelsekar(?)*. I inventariet 1681<sup>22</sup> nævnes et »ildkar af grydekobber«.

*Messehagler*. 1) O.1988, af grønt, vævet stof med gulbrunt, broderet rygkors med trekant

under tværarmen, på forstykket mangefarvet trekant hvorunder ildtunger; grønt silkefoer. 2)

O.1958,<sup>23</sup> af vissengrøn damask med religiøse symboler i cirkelfelter. På både for- og rygside et guldgaloneret gaffelkors; gult silkefoer. Ude af brug. †*Messehagler*. 1681/82<sup>22</sup> fandtes en hagel af rød »kaf«, dvs. mønstret uldplys eller fløjl, med sorte blomster. 1841 indkøbtes fløjl og sølvtresser til en hagel, der 1861<sup>37</sup> udskiftedes med en ny af ægte, rødt fløjl med guldkors bagpå samt bort af guldgalonet.<sup>26</sup> 1905<sup>43</sup> havde den daværende hagel et latinsk, galoneret rygkors samt dobbelte galoner langs kanten.

*Alterskranke*, o. 1855,<sup>37</sup> bestående af høje, drejede balustersøjler af brunferniseret eg og kraftig, profileret håndliste. Opstillet i retkant, med brudte hjørner.<sup>26</sup>

Den mægtige, romanske *døbefont* (fig. 11 og 21), ifølge Mackeprang (*Døbefonte*, s. 264-268) tilhørende løvefontenes Gellerup-Nørre Snedegruppe, der karakteriseres som hørende til det ypperste af den romanske fontekunst, Ejstrupfonten dog som en lokal stenmesters »forgrovede og barbariske« efterligning af fonten i Nørre Snede.<sup>69</sup> Fremhæves kan imidlertid, at Ejstrup som den eneste af gruppen har et velhugget Georgskors på en af løvehalerne.

Fonten, hvis nederste del af foden er skjult i gulvet, måler nu 86-88 cm i højden. Den er hugget af grovkornet granit, kummen grå, let rødlig med mange sorte korn, foden af rødlig granit. Den vældige, 68 cm høje kumme er 79 cm i tv., målt over den flade mundingsrand, og ca. 108 cm på det bredeste sted ved hovedernes yderpunkter. I den 40 cm dybe kumme er midti et nedefter afsmalnende afløbshul, 15-17 cm i tv., foroven uregelmæssigt ovalt.

Kummens kraftige reliefdekoration, op til ca. 7 cm (hovederne ikke medregnet), består af to par rygvendte, gående løver, hvert par med fælles, stort hoved. Sydsidens er 27 cm højt (uden skæg) og 16 cm i relief, nordsidens henholdsvis 36 og 14 cm. De ret ens hoveder har midtrille i issen (uden hårmarkering), og bag denne har det nordre på den glatte baggrund indristet et lille kors. Øjnene er mandelformede og skævtstående, næsen flad, trekantet, over-



Fig. 21. Romansk døbefont, jfr. fig. 11 (s. 4196). NE fot. 1994. - *Romanesque font, cf. fig. 11.*

læben med rille og munden angivet med en kraftig, buet indhugning. Ørerne er små og let hulede, og ved siderne er små mankekrøller eller ganske svage kindvolutter. Det søndre hoved har glat, tilspidset hageskæg, der sidder langt inde under hagen, det nordre er delt i to modsat snoede »lokke«, der ender i lille treblad. De tunge løvekroppe har enten lange, tynde mankekrøller endende i lille volutknop, eller tilsvarende, krydslagte, således at mankerne fremtræder med små firkanter. De kraftige ben og poter har tydeligt markerede kløer, og alle haler er

som vanligt ført ind mellem benene og op foran det ene ben og kroppen, hvorover de fra en ring breder sig ud i et tredelt blad af varierende udformning. Halen på nordsidens vestvendte løve ender i to volutblade, der flankerer det nævnte velhuggede Georgskors. De to svikler mellem dyrenes bagkroppe udfyldes af en kraftig firkløver. - Et ganske lavt skaftled formidler overgangen til den nu ca. 23 cm høje fod, der har en kraftig vulst og svagt afrundet led over en næsten kvadratisk platte (56-60 cm) med let svejfede hjørner.

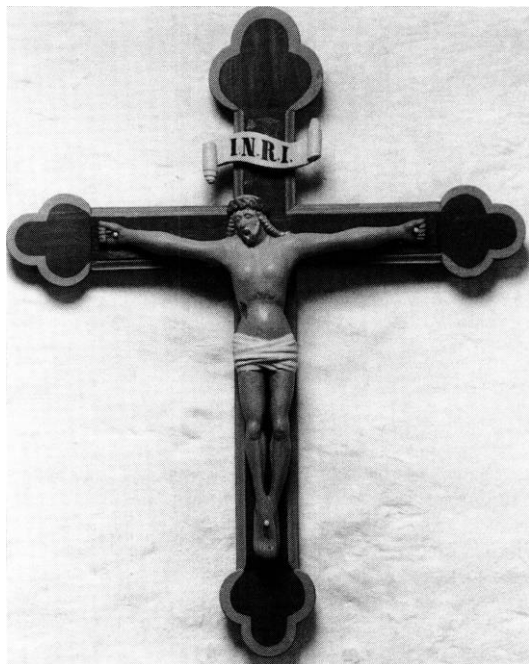


Fig. 22. Krucifiks, muligvis fra o. 1600, af sengotisk type (s. 4198). NE fot. 1994. - *Crucifix, probably from c. 1600, of late Gothic type.*

1863<sup>26</sup> og atter 1973 blev fonten rensat. 1905<sup>43</sup> stod den under korbuen tæt ved nordre vange, 1938 var den flyttet lige rundt om hjørnet i skibet, 1973 opstillet mere frit sammesteds.

*Dåbsfad* (fig. 23), o. 1550-75, af messing, sydtyisk arbejde med drevet og stemplet dekoration; knap 56 cm i tv., den let opadbøjede rand 8 cm bred, fordybningen ca. 7 cm. I bundfeltet den vanlige bebudelsesfremstilling, men alle detaljer udpudset ligesom den omgivende skriftbort. Her udenom en sjældnere forekommende bort,<sup>52</sup> et slyngbånd, der i spidsovalerne rummer vekslende blomster. Yderst stemplede blade, på fanen rundbuefrise med stjerner og små rosetter. O.1700<sup>21</sup> havde kirken intet fad; først omtalt 1862.<sup>26</sup>

*Dabskander.* 1) Af messing, »skænket af arkitekt og håndværkere ved restaurering af Ejstrup kirke 1973«, ifølge versalindskrift på fodranden. Under bunden stemplet »W. & E. H.« og et mærke med tilsvarende bogstaver for brødrene W. og E. Hansen, København.<sup>53</sup> 2) 1863,<sup>18</sup> af tin, svarende til bl.a. Ormslevs (s. 2167), udført af

Niels Fr. (Ebbesen) Sørensen, Odense. Den er ca. 26 cm høj incl. knoppen på det hvælvede låg og har urneformet korpus med flad bøjlehank. Under bunden kandestøberens stempel, »N. F. S.« over fransk lilje.<sup>54</sup> Nu stærkt læderet og ude af brug.

*Krucifiks* (fig. 22), muligvis fra o. 1600, af sengotisk type. Den slanke, langbenede figur, 54,5 cm høj, hænger i vandret udstrakte arme, med ombøjede fingre og lige ben, hvis hængende fødder er lagt dækkende over hinanden. Ansigtstrækkene er summarisk skårne, øjnene hvælvede, lukket mund, fuldskæg med tvedtelt hageskæg. En tovflettet tornekrone på håret, der falder i kraftige lokker henholdsvis ned bag højre skulder og ud på venstre. Let hvælvet brystkasse, slankt liv og skrå hofter med lavtsiddende, tværfoldet lændeklæde uden snipper; bagsiden let udfladet. Ophængt på samtidigt(?), karnisprofileret korstræ, der i nyere tid er blevet forsynet med pådyvlede trekløverformede, plane ender af fyr, afstivet på bagsiden af et bræt; nyere skriftbånd. Istandsatt og nystafferet 1973: figuren lysbrun med gyldent hår og skæg, bloddråber ved sårene, grøn tornekrone, lændeklædet hvidt. Korstræet sort med brune kanter. Af ældre farvelag<sup>55</sup> fandtes kun en nyere, broget staffering på figuren og egetræsmaling



Fig. 23. Dåbsfad af messing, o. 1550-75, sydtyisk arbejde (s. 4198). NE fot. 1994. - *Brass baptismal dish, 1550-75, south German work.*

på korstræet; herunder havde figuren en grålig empirestaffering, træet sort, med grønlig, sortkontureret akantusværk på blå bund på kløverenderne. 1925<sup>23</sup> fjernet fra pladsen over kor-buen, hvor det er omtalt 1862,<sup>26</sup> og flyttet til skibets nordvæg.

*Prædikestol* (fig. 26), o. 1650, af eg, et enkelt arbejde, rimeligvis af samme billedsnider, som har udført ganske tilsvarende stole 1664-65 i Sunds og Nøvling i det tilstødende Hammerum herred i Ringkøbing amt.<sup>56</sup> Stolen har fire fag, hvis storfelter er indfattet af profillister med retvinklet brudte hjørner. Foran stolens hjørner, der har skåret, bølgeformet skælværk, står (rekonstruerede) balusterdrejede søjler. På de rektantede gesimsfremspring sidder barokke krumknægte med englehoveder (fig. 25), på siderne bosser. Gesimsens stærkt udladende lister har dels en barok pærestav, dels en ganske lille tand-snitliste; arkitraven har større tandsnit, og en liste under storfelterne viser tunge-tandsnit. Postamentfremspringene er smykket med løvehoved med ring i flaben (fig. 24), siderne med bosser. Frisefelterne er glatte, postamentfelterne er derimod prydet med påsatte, udsavede ornamenter.<sup>57</sup> Hele postamentpartiet er vandret delt ved en lille liste noget over den egentlige, ud-



Fig. 24-25. Detaljer fra prædikestolen, o. 1650, jfr. fig. 26 (s. 4199). NE fot. 1994. - *Details of the pulpit, c. 1650, cf fig. 26.*



Fig. 26. Prædikestol fra o. 1650 (s. 4199). NE fot. 1994. - *Pulpit c. 1650.*

ladende fodliste, hvorunder der er mærker efter hængeornamenter.

Prædikestolen er snedkermæssigt istandsat 1973, da ny bærestolpe og trappe tillige opsattes. Den tidligere trappe, muret af munkesten, indeholdt formodentlig rester af et  $\dagger$ sidealter (jfr. s. 4193). Ved en restaurering 1936-37 ved O. J. Bagger<sup>58</sup> fornyedes to af løvehovederne og et af englehovederne. Samtidig rekonstrueredes søjlerne efter et ældre foto.<sup>59</sup>

1973 fik stolen ny staffering: sort baggrund for forgyldning på ornamenter og lister, gråt på søjler og fodliste. I frisen hvidmalet skriveskrift: »Mine Faar hører min Røst, og jeg kende dem, og de følger mig«, en formindsket gentagelse af indskriften fra 1937, da stolen fik en broget staffering. Herunder lå en violet-gråbrun maling, der havde afløst en gulbrun egetræsådring, muligvis udført 1864 af malermester Rosenstand, Horsens.<sup>26</sup> Fra stolens ældre bemalinger fandtes i fyldingerne en grønblå farve, bag søjlerne

mørkeblåt og listerne brune, måske rester af en blot delvis staffering. I de fire frisefelter var med store, hvide skønskriftsbogstaver på sort bund malet: »An-no-17-89«.

*Stolestader*, 1937, efter tegning af arkitekt V. Norn, plane gavle med rundbuet topfelt, hvis indvendige side er smykket med tandsnit; gråmalet i to nuancer, oprindelig med røde, grå og hvide farver. Det forrige *† stoleværk* (jfr. fig. 16), fra 1868-69,<sup>26</sup> var af en almindelig udbredt type, jfr. bl.a. Vinding (s. 3899), med plane gavle med øvre, drejet knop og svejfede sidestykker; egetræsmalet.<sup>18</sup> Det havde afløst to ældre stolerækker, af ukendt alder, hver med henholdsvis 25 og 23 stole.<sup>26</sup> I »korskirken« var 1862 to rækker, hver med fire stolestader.<sup>26</sup> En *†bænk* i våbenhuset, nævnt 1858,<sup>18</sup> blev 1956<sup>23</sup> afløst af en »lukket bænk«.

*Præstens armstol*, 1896,<sup>18</sup> har buet udsavet kopstykke og rygbræt, forbenene drejede; brunådreret, sædet polstret.<sup>60</sup> Anbragt i korets nordøstre hjørne.

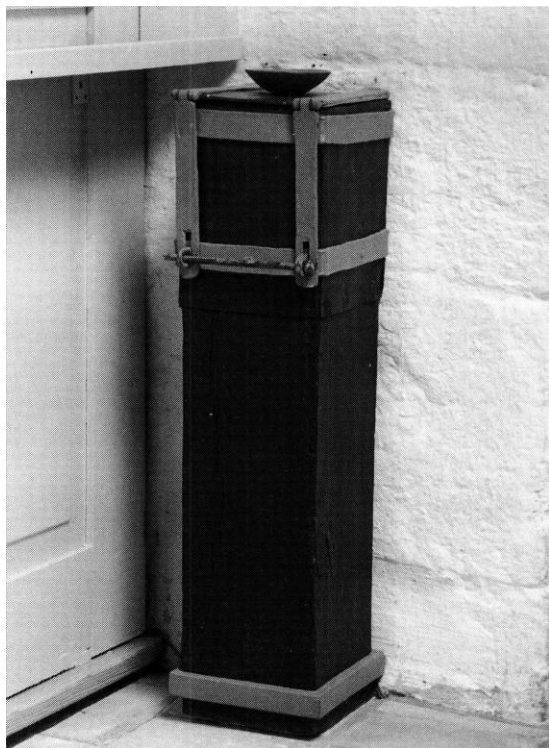


Fig. 27. »Fattigblok« fra 1852 (s. 4200). NE fot. 1994. - *Alms post from 1852.*

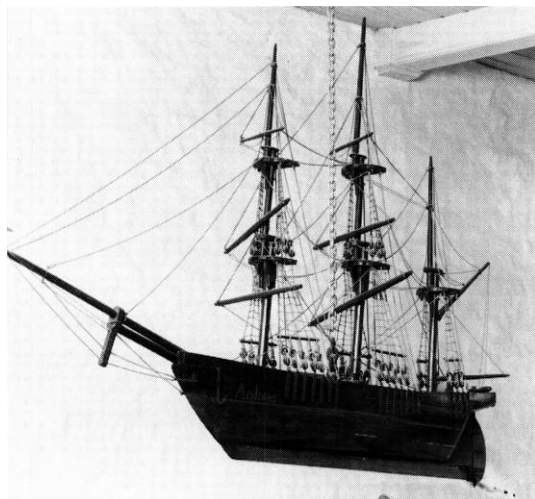


Fig. 28. Kirkeskib skænket 1922 (s. 4202). NE fot. 1994. - *Ship donated 1922.*

»Fattigblok« (fig. 27), 1852,<sup>37</sup> retkantet, 76 cm høj, låget og den øvre del dækket af jernplader fastholdt af to vandrette og to lodrette jernbånd, der låser låget. Rund pengetragt. Mørkebrunmalet, tragt og bånd gulbrune. Oprindelig anbragt »øverst«, dvs. østligst, ved nordre stolerække,<sup>26</sup> nu lige øst for indgangen. En *†pengebøsse* til bidrag til de fattige anskaffet o. 1860.<sup>18</sup>

*†Orgelpulpitur*, 1907,<sup>18</sup> i vest, tværs over skibet, båret af fire stolper ved forsiden og to ved bagsiden; fjernet o. 1946.

*Orgel*, 1973, med syv stemmer, ét manual og pedal, bygget af Th. Frobenius & Sønner, Kgs. Lyngby. Disposition: Manual: Rørfløjte 8', Principal 4', Gedaktfløjte 4', Nasat 2<sup>2/3</sup>, Spidsfløjte 2', Oktav r. Pedal: Subbas 16'. Orgelhuse, afløst af Aage Kristensen og Bent Meyer i samarbejde med orgelbyggeriet. Facaden i det centrale orgelhus har piber af tinlegering, opstillet i tre mitraformede grupper under et fælles, buet tag. Pedalstemmen, med piber af kobber, er placeret i to orgelhuse ved nord- og sydvæggen. *† Orgel*, 1907,<sup>18</sup> oprindelig med fire stemmer, bygget af Joh. P. Andresen & Co., Ringkøbing. Disposition: Bordun 16', Principal 8', Gedakt 8', Fugara 4'. Pneumatisk aktion, keglevindlade. På samtidigt vestpulpitur. 1948 flyttede Th. Frobenius & Co., Kgs. Lyngby, in-

strumentet ned på tårnumsgulvet og udvidede det med tre stemmer: Nasat  $2^{2/3}$  Oktav 2' og Mixtur III-IV. Efter flytningen var orglet opstillet i to huse, der flankerede vestvinduet og var forbundet med en panelbrystning. Facaden fra 1948, tegnet af Viggo Norn, bestod af to mitraformede pibegrupper. Spillebordet var placeret i nordsiden af det søndre hus.<sup>61</sup>

*Salmenummertavler.* 1) 1864,<sup>37</sup> en af de fire sorte tavler, der anskaffedes nævnte år. Plan, sortmalet, med hvid fraktur: Daab, Nadver og tilhørende malede tal. Ophængt ved nordfløjens sydvesthjørne. 2-4) 1887, det tungede topstykke (jfr. fig. 16) fjernet 1962. De har to gange fem rum til hvide indskudsbrikker med sorte tal; indskrifterne med fraktur.

*Præsterækketavle,* 1982, af lamineret eg, lysgrå med sort indskrift.<sup>62</sup> På nordfløjens nordvæg.

*Lysekroner.* 1) (Fig. 29), antagelig fra 1896,<sup>37</sup> af messing, svarende til den i Viby (s. 2143). Den har otte lysearme, hver med to lys, i de indre slyng et fladt, kronet mandshoved. Otte øvre refleksblomster med smågrenede prydarmer. Skaftet har pæreformede led på hver side af et fladtrykt; stor midtdelt hængekugle med knop. Ophængt østligst i skibet.



Fig. 29. Lysekrone, antagelig fra 1896 (s. 4201). NE fot. 1994. - *Chandelier, probably from 1896.*

2) O.1925, af messing, med otte lysearme, der i de indre slyng har fladt mandshoved med hat og englevinger. Skaftet består af fire profilerede kugleled over to urneagtige; stor, midtdelt hængekugle med knop. Vestligst i skibet. 3)

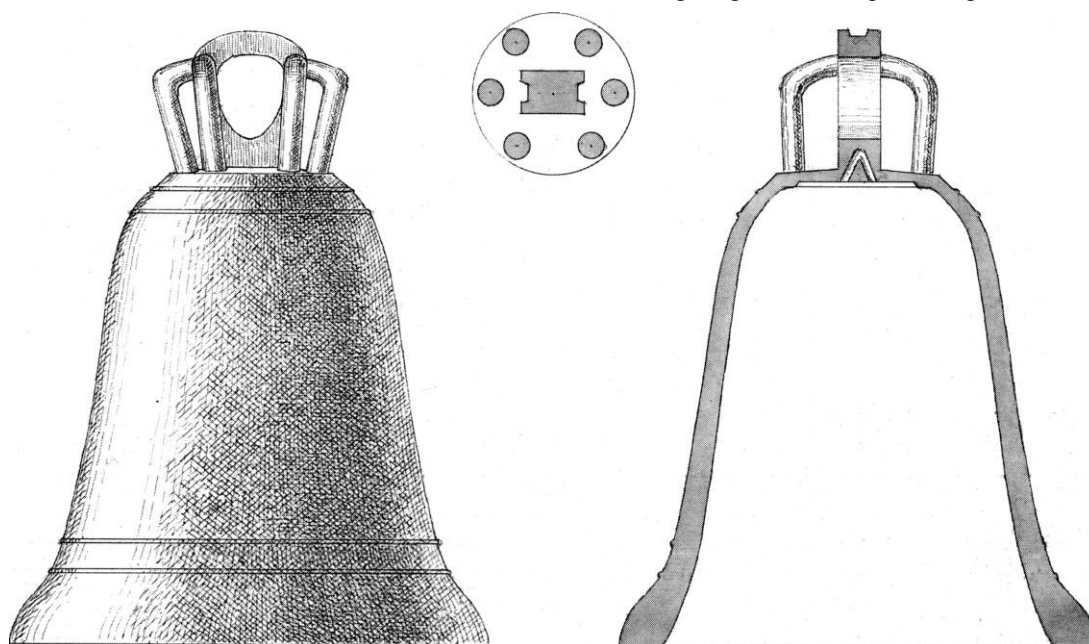


Fig. 30. Opmåling, 1:10 af  $\ddagger$ klokke nr. 2 fra 1200rnes 1. halvdel, udført 1900 af F. Uldall; i NM (s. 4002). -  $\ddagger$ Bell no. 2 from the first half of 13th century; drawing 1900 by F. Uldall, in NM.

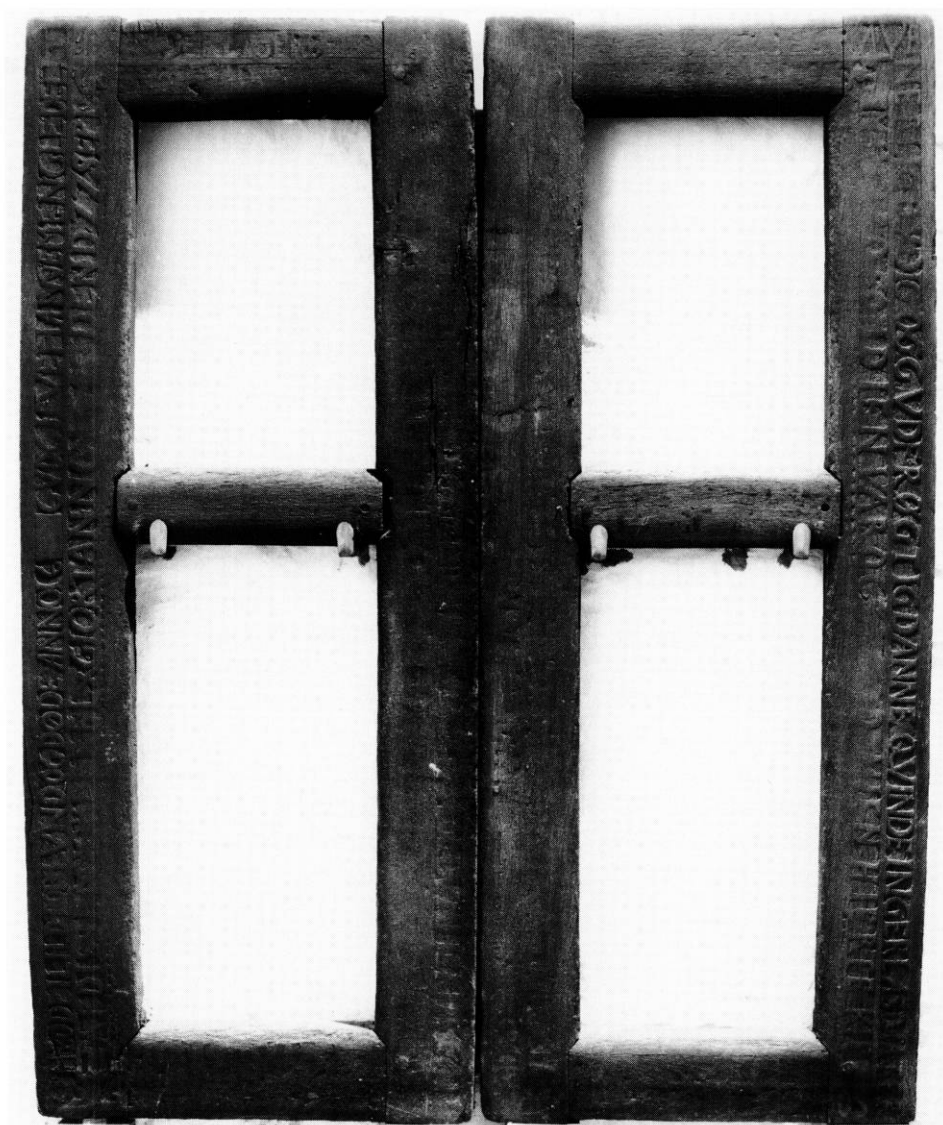


Fig. 31. Gravrammer fra 1685, over herredsskriver Niels Jensen til Lille Thorlund og hustru Inger Larsdatter (s. 4203). NE fot. 1994. - *Tomb-frames of oak, from 1685 originally marking the grave of the district clerk Niels Jensen of Lille Thorlund and his wife Inger Larsdatter.*

1989, ringkrone af messing, i koret. Lampetter i tårnrum og nordfløj.

*Kirkeskib* (fig. 28), tremasteren »Andreas«, »Skænket Kirken af Cementstøber Magnus Press Aaret 1922. Som Tak for Basunens klare Lyd i dette Hus«, ifølge graveret indskrift på messingskilt på hækken. Det 134 cm lange skrog er brunbejdset, over vandlinien mørkebrunt til bagbord, sort til styrbord. Repareret 1948.<sup>63</sup> Ophængt i nordfløjen, tidligere i skibet.

*Klokke* (fig. 33), »støbt til Eistrup kirke 1899<sup>37</sup> af S. Frichs efterfølgere, Aarhus«, ifølge skriftbånd med reliefversaler lige over slagringen; 68 cm i tvm. †*Klokker*. 1) Ved klokkeskatten 1528/29<sup>64</sup> afleverede kirken en klokke, der med al jernfang, dvs. ophæng, vejede 3 skippund og 1½ lispund (dvs. 492 kg). 2) (Fig. 30), fra 1200rnes første halvdel,<sup>65</sup> omstøbt 1899 (jfr. ovenfor). Den langstrakte klokke, uden indskrift, var ca. 84 cm høj og ca. 64 cm i tvm.<sup>66</sup>

Den havde to fine rundstave på huen og to over slagringen. Som på andre gamle klokker var hankene runde og underfladen vandret. Ved undersøgelsen, efter at den var slået i stykker, kunne iagttages den oprindelige jernøsken, der havde båret kneblen og som havde været indstøbt i roden af midtbuen, i en trekantet fordybning af halvrundt gennemsnit af størrelse som en lillefinger.

*Klokkestol* af eg, anbragt op mod nordre glamhul (jfr. fig. 3) med det vandrette fodtømmers ender hvilende på dettes sålbænk; de andre ender støttet af korte stolper. De klokkebærende, lodrette stolper er foroven forbundet af et vandretliggende tømmerstykke og er støttet af gamle skråstivere tappet ned i de vandrette bjælker; nye skråstivere i nord-sydlig retning.

## GRAVMINDER

To af de sjældent bevarede *gravrammer*<sup>67</sup> (fig. 31), af egetræ, udført 1685 over herredsskriver Niels Jensen til Lille Thorlund og hustru Inger Larsdatter, er nu opsat i tårnummet.

Af de stærkt nedslidte, omløbende indskrifter i to linier kan læses (men ikke alt tolkes): 1) Vestligst. »Her vnder liger begr[aven] / ... [er]lig mand Niels lensen fordvm herits sch/[river] ... re. so/m bode i Lildtorlvnd og døde anno 16•. Gvd gifve hannem en gledeli/g [og] ærefvld opstandelse] / ... ren til o[g] er han[s] arvedeel ... han .../... re / af disse mycke fiel (?) giort anno 1685 dend 27 sep.«.

2) »... liger begrave/n erlig dydig og gvdfrøgtig danneqvinde Inger Lasdaater / som bode i Lildtorlvn/ ... anno 168? den ... / ad .. paa andels/om(?) / min tro som dien var og s ... mien hierte kie[r] / .. ndi elig .. / .. ren til og(?).. an...«.

De ens, rektangulære gravrammer, begge med tværrevle lidt over midten, er 179 cm høje og 72-73 cm brede, tildannet af ca. 17,5 cm brede og ca. 6,5 cm tykke planker, i hjørnerne samlet ved tap, tværbrædderne ved en kombination aftapning og blodning. Indskrifterne står med reliefversaler i to forsænkede bånd, det nedre afgrænset af perlestav (fig. 32). Tværbrættet på nr. 1 synes ikke at have haft indskrift, på



Fig. 32. Detalje af gravramme nr. 2 fra 1685, over Inger Larsdatter, jfr. fig. 31 (s. 4203). NE fot. 1994. - *Detail of tomb-frame of oak, no.2 from 1685, of Inger Larsdatter, cf. fig. 31.*

nr. 2 ses et par bogstaver. De tomme felter har antagelig været udfyldt med gulvets fliser eller sten.<sup>68</sup> Gravrammerne har oprindeligt ligget i skibets gulv, hvor de tidligst er omtalt 1877, og antagelig ved siden af hinanden i midtgangen, hvorved sliddet er blevet mindst på begge ydersider, der antagelig har ligget tæt op til stolene. O.1897<sup>26</sup> blev de anbragt i våbenhuset. 1915 foretog Ole Søndergaard en restaurering; rensat 1973. Nu ved tårnummets nordvæg.

## KILDER OG HENVISNINGER

*LA Vib.* Kirkens regnskabsbog 1828-1913 (C KRB. 73). Præstearkiver. Ejstrup. Synsprot. 1862-1913 (C 403C.7). *Ved embedet:* Synsprotokol 1916f. - Se i øvrigt fortegnelse over arkivalier vedr. kirkerne i Gammel Skanderborg amt i almindelighed s. 2874 samt forkortelser s. 2875. Fagordbog s. 15.

*NM2:* Håndskrift: F. Uldall: Om de danske Landsbykirker VI, 1893, s. 209. - Indberetninger ved J. B. Løffler 1877 (bygning og inventar), F. Uldall 1900 (†klokke), Eigil Rothe 1903 (kalkmalerier), Chr. Axel Jensen 1914 (inventar og gravrammer), Ole Søndergaard 1915 (prædikestol, gravrammer), Peter J. Bagger 1937 (prædikestol), Lucien Hecklen 1972 (alterbordspanel, prædikestol), Olaf Hellvik 1972 (kalkmalerier), Mogens Larsen 1972 (kalkmalerier, inventar), Bent Meyer 1972-73 (tværfloj m.v.), Aage Sørensen 1973 (inventar), Peter Michelsen 1993 (gravrammer), Vibeke Michelsen 1993-94 (inventar, gravrammer).

*Tegninger og opmålinger.* *NM2:* Tegning af triumfbue 1877 ved J. B. Løffler. Opmåling af klokke 1900

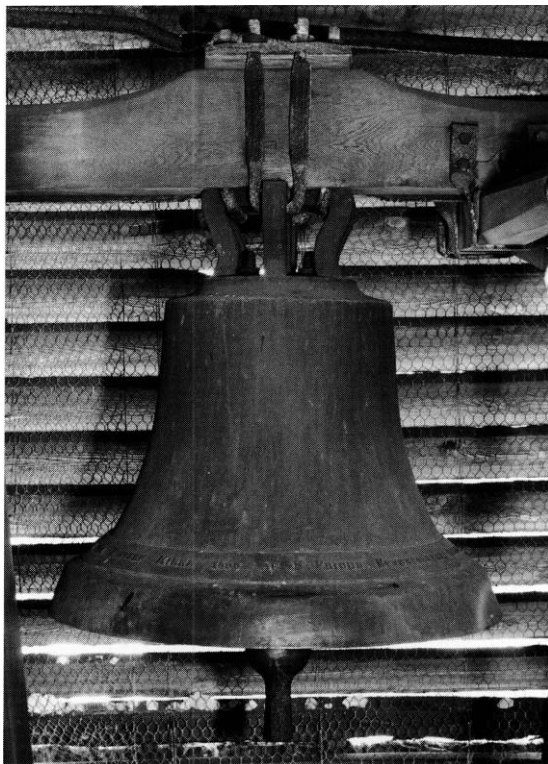


Fig. 33. Klokke, støbt 1899 af S. Frichs efterfølgere, Århus (s. 4202). NE fot. 1994. - *Bell, cast 1899 by S. Frichs's successors, Århus.*

ved F. Uldall. Tegning af prædikestolsfelt 1915 ved Ole Søndergaard. *Kunstakademiets bibliotek: Opmålingssæt 1937-38 af Erik Friis og Håkon Staunæs. Kgl. bygningsinsp. Århus: Korrespondance og tegninger siden 1908.*

*Litteratur:* MeddÅrhSt. 1973, s. 80-82 (hovedre-staurering), 1984, s. 129 (køb af naboejendom), 1985 s. 139 (køb af naboejendom), 1987, s. 126 (ny adgangsvvej og parkeringsplads), 1991, s. 130 (ang. tidl. graverbolig). Børge Terp: Ejstrup Kirke, i Kirkerne i Nørre Snede kommune. Udg. af Y's Men's Club Højderyggen, Nørre Snede, 1981. Landskabskontoret i Vejle amt: Kirkernes omgivelser, 1989, s. 126.

Historisk indledning ved Lars Bisgaard og Kjeld de Fine Licht, beskrivelse af kirkegård og bygning ved Kjeld de Fine Licht, kalkmalerier, inventar og gravminder ved Vibeke Michelsen og orgel ved Ole Olesen. Engelsk oversættelse ved Jean Olsen. Redaktionen afsluttet 1994.

<sup>1</sup> DaRigBr. 4. rk. I, nr. 554.

<sup>2</sup> Repert. II, nr. 239 og 473.

<sup>3</sup> DaMag. 4. rk. II, 40.

<sup>4</sup> Materialet er samlet og kommenteret med henvisninger i P. Rasmussen: Silkeborg lensjordebog 1586, 1964, navnlig s. 61, 116, 123 og 158. De nedennævnte træk ved tårn og våbenhus er vidnesbyrd om kirkens tætte forbindelse til stiftsledelsen.

<sup>5</sup> Rasmussen (note 4), s. 58, jfr. den nedennævnte sognebåndsløsning.

<sup>6</sup> KancBrevb. 7. aug. og 22. nov.

<sup>7</sup> Samme 1. okt.

<sup>8</sup> Samme 11. okt. 1587 og 19. juli 1595.

<sup>9</sup> Samme 28. juli og 10. dec.

<sup>10</sup> E. Egeberg: Silkeborg Slot II, 1924, s. 159. Efter Christen Holcks død 1641 sad Marie Below enke til 1651, da hun blev begravet i Lisbjerg kirke (ovenfor s. 1388), jfr. H. Kau: Hovedgaarden Hastrup, i Vejle Amts Aarbøger 1917, s. 1-56, navnlig s. 21 ff. og Egeberg, navnlig s. 129 ff.

<sup>11</sup> Kronens Skøder 12. nov.

<sup>12</sup> LA Vib. Landstingets skøde- og panteprot. 1706-11, f. 29; 1711-17, f. 354 og 1717-20, f. 525.

<sup>13</sup> Samme 1752-58, f. 268.

<sup>14</sup> Christen Leth døde 1762, og Rodenborg er 1766 første gang nævnt som ejer (LA Vib. Århus bispearkiv. Kirkernes jura patronatus 1756-88 (C3. 1154)). Om Rodenborg, jfr. LA Vib. Landstingets skøde- og panteprot. 1763-68, f. 264 og 1769-72, f. 185 og 656.

<sup>15</sup> Samme 1779-86, f. 486.

<sup>16</sup> Samme 1799-1804, f. 675. LA Vib. Århus bispearkiv. Kirkernes istandsættelse m.m. 1804-23 (C3. 1151). 1805 gik kaldsretten tilbage til kongen (RA. DaKanc. Originale skøder til kongen på jus vocandi m.m. (1799)-1828).

<sup>17</sup> LA Vib. Århus bispearkiv. Sager vedr. kirkeejere 1837-44 (C3. 1156); Provstearkiver. Tyrsting-Vrads hrdr.s provsti. Synsprot. 1837-1909 (C 33. 1-4).

<sup>18</sup> Synsprot. (note 17).

<sup>19</sup> Præsteindb. til Ole Worm, s. 63.

<sup>20</sup> KancBrevb. 18. aug.

<sup>21</sup> LA Vib. Århus bispearkiv. Kirkesyn 1700-1803 (C3. 1166-76).

<sup>22</sup> RA. Rtk. Rev. rgsk. 1660- ca. 1848. Århus stifts kirkeragsk. 1680-94.

<sup>23</sup> Synsprot. 1916 ff.

<sup>24</sup> RA. Lensrgsk. Silkeborg.

<sup>25</sup> Abrahamsen: Orientering, s. 56: 13,2°.

<sup>26</sup> Synsprot. 1862 ff.

<sup>27</sup> Indtrykket af etapevis gennemførelse bestyrkes af den nævnte forekomst af teglstumper i skibets vestgavl, hvilket træk peger på, at byggeriet er afsluttet omkring år 1200.

<sup>28</sup> I døråbningens vestside indgår tilsyneladende en kvader med stor hjørnestav.

<sup>29</sup> Mackeprang: Granitportaler, s. 299 bemærker, at dekoreret sokkel er lidet udbredt. S. 330-31 dateres kirken til første halvdel af 1100rne, hvilket, som det må være fremgået, forekommer for tidligt. Soklens

vulstkombination kan minde om f.eks. den på korbuekragstenene i Dallerup (s. 3600); buerækker er navnlig udbredt i området syd for Århus, mere vestligt kan bemærkes koråbningen i Vildbjerg (Hammerum herred, Ringkøbing amt).

<sup>30</sup> Bemærkelsesværdig er navnlig vestmuren, uden at man dog konstaterer særlige indretninger.

<sup>31</sup> Overribbe af små sten i nordvest.

<sup>32</sup> Utvivlsomt har den nordre åbning, hvis nuværende form første gang er nævnt i synsprot. 1862, oprindelig været underdelt ligesom de andre.

<sup>33</sup> Note 26. Over åbningen er der på facaden et rundbuet halvstensstik, der utvivlsomt tilhører det spejl, hvori døren oprindelig sad.

<sup>34</sup> Ved hovedrestaureringen 1972-73 afsløredes bjælkelagets huller i langmurene.

<sup>35</sup> Også Løffler har noteret dette årstal, men det skal bemærkes, at præsten i synsprot. 1862 skriver 1642 (jfr. kalk og alterstager) og fortsætter, at i følge sagnet er bygningen opført af en enke på Hastrup.

I første halvdel af 1600me hjem søgtes egnen som nævnt af sandflugt og fremrykkende lyng og har næppe oplevet nogen befolkningstilvækst, der foranledigede udvidelse af kirken. Det forekommer derfor ikke forsvarligt helt at se bort fra den lokale overlevering. Blandt Hastrups enker må det være Marie Below, der kunne komme på tale (jfr. note 10). Måske har hun fortsat et byggeri, som Holck havde sat i gang før sin død. Intet tyder imidlertid på, at projektet, af hvad art det end var, blev fuldført.

<sup>36</sup> Måske kan fremtidige undersøgelser afgøre, om fænomenet skal opfattes som en sen form og/eller en lokal variant af mur-mellem-stolper, der adskillige steder er iagttaget i middelalderligt byggeri. Redaktionen har haft lejlighed til at drøfte spørgsmålet med arkitekterne H. H. Engqvist, Johs. Hertz, Frode Kirk og Peter Kristiansen.

<sup>37</sup> Rgsk.bog 1828-1913.

<sup>38</sup> LA Vib. Provstearkiver. Århus amts sdr. provsti. Synsprot. 1817-54 (C30. 1-2).

<sup>39</sup> RA. Min. Kirke- og undervisning. Journ. F969/1880.

<sup>40</sup> Ifølge Mogens Larsens indb. var i skibets østhvælv anvendt brændt okker til den røde farve, der i vesthvelvet er mere udpræget dodenkop.

<sup>41</sup> Jfr. Vinding, s. 3889, Bryrup, s. 3918, Grædstrup, s. 3947 og Føvling, s. 4027 med note 38 vedr. evt. personsammenfald med hensyn til hvælvmurere og -kalkmalere. Jfr. i øvrigt Tørring (Vrads herred).

<sup>42</sup> Beslægtet med decorationen i Them, men i ringere udførelse; jfr. de såkaldte murermeisterbemalinger, omtalt i Danske Kalkmalerier. Sengotik 1475-1500, red. ved Ulla Hastrup, 1991, s. 26f. og 86f.

<sup>43</sup> Jfr. fotos i NM.

<sup>44</sup> Altertavlen kostede 101kr., maleriet 280 kr. (note37).

Maleriet foresloges af synet 1891 anskaffet »på lignende gode vilkår som i Træden, ligeledes af Karen Wiehe«, jfr. †altermaleri nr. 2, s. 4087. (RA. Min. f. Kirke- og Undervisningsvæsenet. Eksp.ktr. Jr.nr. RR 1063-1123. 1891, nr. 1085).

<sup>45</sup> Nu anbragt i fyrrkælderens.

<sup>46</sup> Altertavlen rensat og bonet 1900 (note 37).

<sup>47</sup> Det nævnes, at tavlen var »påhæftet« alterets, dvs. alterbordets, »bageste side«.

<sup>48</sup> Jfr. Rye, s. 3741, Tønning, s. 4057 og Træden, s. 4085.

<sup>49</sup> Alexandersen fra Horsens (note 26) har ligeledes udført altermaleri til Bryrup (s. 3920).

<sup>50</sup> Jfr. bl.a. Adslev, s. 3114 og Alling, s. 3665.

<sup>51</sup> 1868 omtales en mindre reparation og forgyldning af kalk og disk (note 37).

<sup>52</sup> Jfr. Skjoldborg (DK. Tisted, s. 408), Tikøb og Ferslev (DK. Frborg., s. 703 og 2769, med henvisninger).

<sup>53</sup> Venligst oplyst af Dansk Paramenthandel.

<sup>54</sup> Jfr. Halkjær Kristensen: Tinnmærker, s. 80.

<sup>55</sup> Restauratoren, Åge Sørensen, mente dog ikke at kunne afvise eventuelle ældre farvelag.

<sup>56</sup> Jfr. også stolen fra 1645 i Kragelund kirke i det nærliggende Hids herred, Viborg amt.

<sup>57</sup> Ganske lig Kragelunds.

<sup>58</sup> Tidligere sås dennes signatur på stolens vægbræt. Også samtlige klodser over og under søjlerne fornyedes.

<sup>59</sup> Ifølge Baggers indb. var de 1936 forefundne søjler blevet udskiftet o. 1928, men må have efterlignet de oprindelige ifølge en tegning fra 1915 ved Ole Søndergaard.

<sup>60</sup> På sædets bundplade blyantspåskrift: Repareret af M. Jancowsky den 3. November 1906.

<sup>61</sup> Orglets dispositioner m.v. er venligst meddelt af orgelbygger Walther Frobenius. Et fotografi af orgelfacaden fra 1948 findes i orgelbyggeriets arkiv.

<sup>62</sup> Udført efter tegning af Hans Vinther.

<sup>63</sup> Henningsen: Kirkeskibe, s. 104.

<sup>64</sup> RA. DaKanc. Rgsk. før 1559. Indkrævede klokker 1528-29 (108 A, pk. 11).

<sup>65</sup> Uldall: Kirkeklokker, s. 11.

<sup>66</sup> Ifølge Uldalls indb. 1 al. 7<sup>1/4</sup> tomme høj, tv. 1 al. 1/2 tomme. Vægten var uden knebel 498 pund (249 kg).

<sup>67</sup> Jfr. Kai Uldall: Gravtræ og gravrammer, NMArb. 1931, s. 41-52 og sagregistre i DK.

<sup>68</sup> I enkelte tilfælde kan forekomme plader med indskrift eller figurer, jfr. Ø. Lindet (DK. Haderslev, s. 701).

<sup>69</sup> Med Nørre Snede-fonten som den primære og fornemste eksponent og fonten i Gellerup som formodentlig samtidig med den 1140 daterede kirke placerer Mackeprang gruppen i 1100rnes anden fjerdedel, en datering han sammenstiller med den for korbuen i Ejstrup (jfr. dog s. 4183 og note 29).

## SUMMARY

In its original form the medium-sized church in *Ejstrup* consisted of chancel and nave, built of well-hewn granite ashlar outside, and field stones inside. Presumably, as was the custom, building works began at the east end. The masonry of the nave's west gable contains bits of brick, therefore the construction of the church was not completed until about 1200. The chancel arch and windows of the chancel, two of which are still intact, are enriched by a decoration in relief which emphasizes these details.

At the close of the 15th century and beginning of the next century vaults were put up, and the tower and porch were built. Both these additions to the fabric have architectural features which are characteristic of the diocese, and there are some parallels with Århus Cathedral. It is also known that the bishop was patron of the church during this same period. About 1600 the porch, originally two storeys, received vaults. The north transverse wing was added in the first half of the 17th century.

The restoration of the church in 1973 exposed late medieval mural paintings of the usual kind in this area by the so-called "Lily Master" and others attached to his workshop. The altar-piece from 1892 is a copy after Carl Bloch's painting of the Resurrection, often used as the model for many altar-pieces of that period. The oldest and most striking feature is the Romanesque granite font displaying carvings of great lions' heads; it is closely related to the font in Nørre Snede church. An unassuming crucifix in the late Gothic style has possibly been carved c. 1600. The chalice and the altar candlesticks date from the mid-17th century, as well as the simple pulpit made by a woodcarver active in the Herning area. The bell was recast in 1899 from the earlier bell (without an inscription) dating from the first half of the 13th century. Two rare wooden tomb-frames from 1685 in the floor of the nave, with inscriptions commemorating a district judge and his wife, are now displayed in the tower chamber.

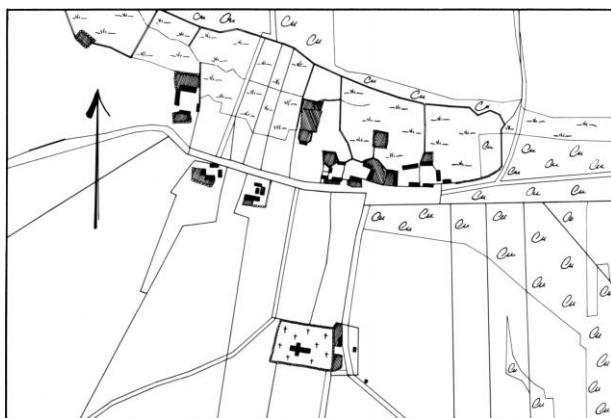


Fig. 34. Ejstrup 1:10.000. Målt 1792 af T. Bering, rettelser medtaget til 1863. Kopieret 1982 af Birgitte Andersen. - *Map of the village.*