

TILFØJELSER OG RETTELSE

Foruden egentlige korrektioner bringer afsnittet først og fremmest tilføjelser vedr. bygning, inventar og gravminder, når der efter redaktionens afslutning er fremkommet væsentlige nye oplysninger om dateringer, ophavmænd etc., og når formodet forsvundne inventargenstande og gravminder siden er kommet for dagens lys. Derimod bringes ingen oplysninger vedr. restaureringer, nybygninger og nyanskaffelser m.m., der måtte være foretaget efter redaktionens afslutning. I disse tilfælde henvises til Nationalmuseets arkiver.

Århus Domkirke. Bd. 1-2, s. 41, linje 8 f.o., tilføjes: Håndskriftet er dateret til tidsrummet mellem 1736 og 1752.

S. 75, linje 19 f.o.: Altret var ikke inkorporeret i kantoratet, men i Skt. Clemens-vikariatet.¹

S. 78, linje 15 f.n., 1491 resigenerede han sit embede, men døde først 1531, læs: 1490 resigenerede han sit embede, men døde først 1501.

S. 158, linje 5 f.n., Rhuman, læs: Rhumann.

S. 219, linje 13 f.n., familievåben (p. 227), læs: familievåben (p. 224 og 230).

S. 220, linje 7 f.o. tilføjes: Otto Norn har i 1978 argumenteret for en anden opfattelse af korets bygningshistorie, som ikke henføres til Jens Iversen Lange, men til dennes efterfølgere, Ejler Madsen Bølle (1482-90) og navnlig Niels Clausen (1490-1520), hvis ambitiøse udsmykningsprogram desuden beskrives i sin helhed. Af nytolkningen følger en ændret opfattelse af de fysiske rammer for Bernt Notkes altertavle (1479), der snarere må opfattes som bestilt til en ombygning af det romanske kor, ikke til dettes afløser – det nuværende hallekor, som dog var færdigbygget før 1497, jf. dateret kalkmaleri på korskrankemuren (s. 389).²

S. 228, linje 3 f.o. tilføjes: Vedr. blændinger på vesttårnet noteres i Walthers dagbog under 15. aug. 1878, at der i cirkelblændingen i spejlet omkring vinduet under urskiven (på vestsiden) var malet »Anno 1609« med store, sorte typer.

S. 288, linje 11 f.n., fru Else Kruse, Jørgen Marsvins enke, læs: Else Marsvin, Enevold Kruses enke (jf. s. 843 og 857ff.).

S. 294, linje 7 f.n., 1647-48 havde Søren smed gjort et nyt tsejerværk, læs: 1647-48 havde Søren smed repareret sejerværket (jf. s. 620).

S. 302, linje 15 f.n., Poul Rosenørn, læs: Peder Rosenørn.

S. 314, linje 10 f.o., kronprinsesse Carolines formæling 1829 med prins Ferdinand, læs: prinsesse Carolines formæling 1829 med arveprins Ferdinand.

S. 331, linje 5 f.n., Mogens Clemmensens død, læs: efter Viggo Norns afgang.

S. 387, linje 1 og 6 f.o., helvede, læs: skærsild.

S. 388, fig. 200, billedtekst, Gregorsmessen, himmel og helvede, læs: Himlen, Gregorsmessen og Skærsilden. – St. Gregory's mass, Heaven and Hell, read: Heaven, St. Gregory's mass and Purgatory.

S. 438, linje 1 f.n., 436, læs: 236.

S. 446, linje 6 f.n., næstøstligste, læs: østligste.

S. 449, fig. 246, billedtekst, næstøstligste, læs: østligste.

S. 493, linje 8 f.n. tilføjes: Ved altertavlens restaurering 1975-80 (se ndf.) afdækkedes og fremdroges på sideskabenes bagside og den sekundære bræddebeklædning en malet udsmykning fra o. 1520, som hidtil havde været skjult under en staffering fra 1781 (Knud Madsen Bruun) og senere.³ Udsmykningen (fig. 1) viser i midtfaget forneden Maria med Jesusbarnet, omgivet af fire engle, foroven domkirkens værnehelgen Skt. Clemens (tv.) og Skt. Kristoffer, biskop Niels Clausens hellige beskytter. I flodens vande mellem kæmpens ben er malet en havfrue, der kæmmer sit hår. På afstivningens stolpeværk er malet en dødning (tv.) stillet over for en lapset levemand (th.), sekundært beskåret ved afhøvling. I sidefagene ses biskoppens

fædrene og mødrene våben over hhv. en løve (tv.) og en enhjørning (th.). Billedfremstillingerne er indspundet i et viltet bladværk med blomster (tulipan, rose) og fugle. Således stirrer løven vredt på en rovfugl, der fortærer sit bytte, mens en skade (hentydning til Niels Clausen Skade?) ser til.

Malerierne er udført i temperateknik direkte på det rå træ. Tegningen er trukket op med sorte streger, mens farverne i øvrigt domineres af brunt, rødt og grønt.

Udsmykningen, som begrundes af tavlens nyopstilling i hallekoret og indretningen af Niels Clausens gravkapel i koromgangens østligste fag, skyldes formentlig samme værksted ('Mikaelmesteren'), som har stået for kalkmalerier i søndre korsarm, hvor emnevalget bl.a. også omfattede Skt. Clemens, Skt. Kristoffer og Mikael Sjølevejer (s. 394, 421-30).⁴

S. 502, linje 3 f.n. tilføjes: Nationalmuseets restaurering af altertavlen gennemførtes 1975-80 under ledelse af Verner Thomsen.³

S. 491, fig. 266 (p. 489), læs: (p. 490).

S. 515, linje 4 f.n. Clausen (†1536), læs: Clausen (†1531).

S. 524, linje 7 f.o., (fig. 292), læs: (fig. 291). Lin. 8 f.o., 2-3) (Fig. 291), læs: 2-3) (Fig. 292) – Billedet er vendt på hovedet.

S. 527, linje 4 f.n., Et \ddagger tæppe. Rettelse: Tæppet er bevaret, jf. s. 638 (note 71).

S. 553, linje 7 f.o. tilføjes vedr. (\ddagger)fontelukkelse: Tilskrevet den århusianske billedskærer Ulrich Mathiesen.⁵

S. 566, linje 1 f.n., (jf. begravelsen store korsgang nr. 1), læs: (jf. begravelse i store eller mellemste gang, dvs. midtskibsgangen nr. 1 (s. 914)

S. 582, linje 13 f.o., fig. 589, læs: fig. 389. Lin. 20 f.o., tilføjes: Orglet blev endvidere afsynet af organisten Hans Heinrich Lüders, Flensborg.⁶ Lin. 5 f.n., Dalum mølle, læs: Odense.

S. 584, linje 3 f.n., blev disse facadepiber repareret, læs: blev facaden klingende igen.

S. 586, linje 1-5 f.o., nyt registertræk, læs: nyt registerskilt.

S. 589, linje 20 f.o., Fr. Nielsen, læs: E. Nielsen.

S. 591, linje 5. f.n., Bruno Christensen og Sønner, Terkesbøl, læs: Bruno Christensen, Terkelsbøl.

S. 593, linje 2 f.o., Cornet VI, læs: Cornet 2'.

S. 596, linje 8 f.n. tilføjes: Portrætterne er muligvis identiske med de to, som portrætmaleren Hans Hansen (1769-1828) 1793 udførte på Constantinsborg af stamherren H. Fr. Fædder-Charisius og frue, således som han har noteret i sin dagbog, jf. *Portrætmalerens Dagbog (1793-97)*, udgivet af Julius Clausen og P. Fr. Rist, Kbh. 1907 (Memoirer og Breve, VI), 4.

S. 598, linje 6 f.n., DK. Kbh. Amt III, 1736, læs: *DK Kbh Amt III*, 1738.

S. 609, linje 1 f.n., 1710, læs: 1701.

S. 630, linje 13 f.o., dr., læs: hr.

S. 646, note 348, Note 47, læs: Note 347.

S. 648, note 420, klokke, læs: graver.

S. 663, linje 16 f.o., Else Østergaard, læs: Else Østergård.

S. 681, linje 6 f.n. tilføjes: Værkstedets mester er senere identificeret som Ålborg-billedskæreren Niels Jensen (†1645).⁷

S. 682, linje 15 f.o. tilføjes: Malerierne er tilskrevet Lauritz Andersen Riber, der i flere værker samarbejdede med billedskæreren Niels Jensen.⁸

S. 684, linje 1, f.n. tilføjes: Bortset fra enkelte figurer er epitafiet efter alt at domme udført af Henrik Henriksen, der må have været oplært hos Claus Lauritzen (†1630).⁹

S. 686, linje 16. f.o., Ebbesen 1638, læs: Ebbesen 1639.

S. 688, linje 13 f.n. tilføjes vedr. *epitafiet*: Det er tilskrevet billedhugger Peder Clausen, Århus.¹⁰

S. 697, fig. 433-434. (p. 694f.), læs: (p. 692f.).

S. 700, linje 4 f.o. tilføjes vedr. *epitafiet*: Det er tilskrevet billedhugger Peder Clausen, Århus.¹¹ Lin. 18 f.n., nr. 7, læs: nr. 27.

S. 706, linje 7 f.o. tilføjes vedr. *epitafiet*: Det er tilskrevet billedhugger Peder Clausen, Århus.¹² Lin. 20 f.o., 7. febr., læs: 17. febr.

S. 712, linje 14 f.o., Vtrecht, læs: Utrecht.

S. 724, linje 2 f.o. tilføjes: Epitafiet er tilskrevet billedhugger Rasmus Christensen, Århus.¹³

S. 729, linje 14 f.n., Peder Jensen Farvers (d. 1713), læs: farver Peder Jessens (d. 1712).



Fig. 1. Århus Domkirke. Bagside af Bernt Notkes højaltertavle 1479 med malerier fra o. 1520, fremdraget ved tavlens restaurering 1975-80 (s. 6355). Foto Verner Thomsen 1980. – *Århus Cathedral. Back of Bernt Notke's altarpiece, 1479, with paintings from c. 1520, which emerged with the restoration of the altarpiece in 1975-80.*

S. 740, linje 13 f.o. tilføjes vedr. *epitafiet*: Det er tilskrevet den århusianske billedskærer Ulrich Mathiesen.¹⁴

S. 746, linje 14 f.n. tilføjes vedr. *epitafiet*: Det er tilskrevet den århusianske billedhugger Mathias Ulrichsen Sartz.¹⁵

S. 750, linje 8 f.o. tilføjes vedr. *epitafiet*: Det er tilskrevet den århusianske billedhugger Mathias Ulrichsen Sartz.¹⁶

S. 771, linje 18 f.n., Abildgård, læs: Abildgaard.

S. 774, linje 15 f.n., nr. 17, læs: nr. 29.

S. 819, linje 11 f.n., Over begravelsen i koret nr. 9, læs: I sdr. korsgang (if. *Rhumann I*).

S. 820, linje 7 f.n., Over begravelsen i koret nr. 9. Sætningen udgår.

S. 826, linje 5 f.n., [fejl for »købmand«?] udgår.

S. 902, linje 18 f.o., datteren, læs: svigerdatteren (jf. *NyKglSaml* 2100 4°).

S. 909, linje 2 f.n., Rahtze Clausen, læs: Rahtge Clausen.

S. 962, note 651, NMArb. 1931, læs: NMArb. 1934.

S. 947, fig. 603 (p. 692), læs: (p. 690).

S. 988, linje 14 f.o., (fig. 660;), læs: (fig. 660-61).

Århus Vor Frue Kirke. Bd. 3, s. 1174, linje 1 f.o. tilføjes vedr. *englefigurer*: De tilskrives den århusianske billedskærer Ulrich Mathiesen.¹⁷

S. 1174, linje 14 f.o., Zachariassen, læs: Zachariassen.

S. 1201, fig. 152, o. 1668, læs: o. 1688. – C. 1668, read: C. 1688.

S. 1216, linje 5 f.o. tilføjes vedr. *epitafiet*: Det er tilskrevet den århusianske billedskærer Ulrich Mathiesen.¹⁸

S. 1220, linje 12 f.n. tilføjes vedr. *epitafiet*: Det er tilskrevet den århusianske billedskærer Ulrich Mathiesen.¹⁹

S. 1245, vedr. †gravsten nr. 22. O. 1625(?), læs: O. 1646.²⁰

S. 1262, note 119, A. Verbeck, A. Verbech, læs: A. Verbeek.

S. 1266, note 173, *Geschiedenis en Kunst* IV, læs: *Geschiedenis en Kunst* VI.

S. 1278, linje 5 f.o., *Dedakt*, læs: *Gedackt*.

Århus Hospitals Kirkesal. Bd. 3, s. 1307, linje 16 f.n., tilføjes: *Orgel*, 1961, med fire stemmer, bygget af Frederiksborg Orgelbyggeri, Hillerød. Disposition: Gedakt 8', Principal 4', Rørføjte 4', Oktav 2'. **Orgel*, 1938, med 6 stemmer, bygget af A. C. Zachariassen & Søn, Århus. 1958 flyttet til Arden Kirke (Ålborg Amt). Kom o. 1976 i privateje.

S. 1308, fig. 19, støbt 1650, læs: støbt 1560.

S. 1308, linje 10 f.n. *Vuggebom*, læs: *Slyngbom*.

S. 1308, linje 2 f.n., *Vuggebom*, læs: *Slyngbom*.

†**S. Oluf Kirke.** Bd. 3, s. 1336, linje 6 f.n. **klokke* fra 1515, læs: **klokke* fra 1505.

Skejby Kirke. Bd. 3, s. 1371, linje 7 f.n. tilføjes vedr. *skibets nordmur*: Nordmuren, som hverken har vinduer eller dør, er helt omsat i senmiddelalderen (fig. 2). Ildskørnede sten i bagmuren tyder på, at dette er sket som følge af brand.²²

S. 1382, linje 5 f.n., den anden 11 lispund, læs: den anden 12 lispund.

Lisbjerg Kirke. Bd. 3, s. 1387f. tilføjes: Ved udgravninger øst, nord og vest for kirken er 1989 påvist levn af en stormandsgård fra vikingetiden, dateret til 1000-tallet. Anlægget omfattede en indhegning, ca. 100×150 m, ved hvis inderside der havde stået en række bygninger. Stenkirkens placering midt på den forsvundne gårdsplads udpegede således gårdens ejer som ansvarlig for opførelsen af en ældre kirke på samme sted.²³ Dette bekræftedes 1994, da man ved en arkæologisk undersøgelse i stenkirkens skib påviste levn af en †*trækirke*, som havde afløst stormandsgårdens centrale hal på samme sted. Ved udgravningen konstateredes endvidere levn af stenkirkens mørtelgulv, vægbænke og sidealtre samt for trækirkens vedkommende bemalet vægpuds, understøttet af fletværk, foruden en række grave. Udgraverne tolkede gården som et muligt kongeligt administrationscentrum i Lisbjerg Herred og således efter trosskiftet en naturlig lokalitet for opførelsen af en herredskirke, der kan have været bispens sæde inden det o. 1100 flyttedes til Århus.²⁴

S. 1392. linje 7 f.o., tredelte afslutning, læs: todelte afslutning.

S. 1400, linje 18 f.o. tilføjes: Det gyldne alters frontale er dendrokronologisk dateret til 1135.²⁵

S. 1411, fig. 19, dyderne, læs: helgeninderne. – paragon, read: saints.

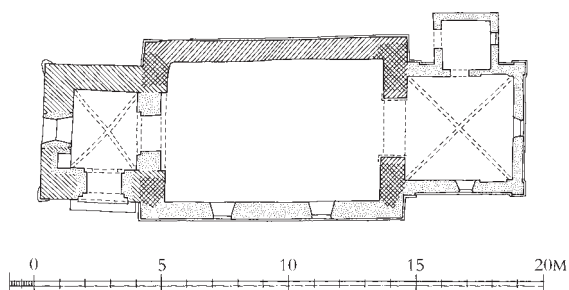
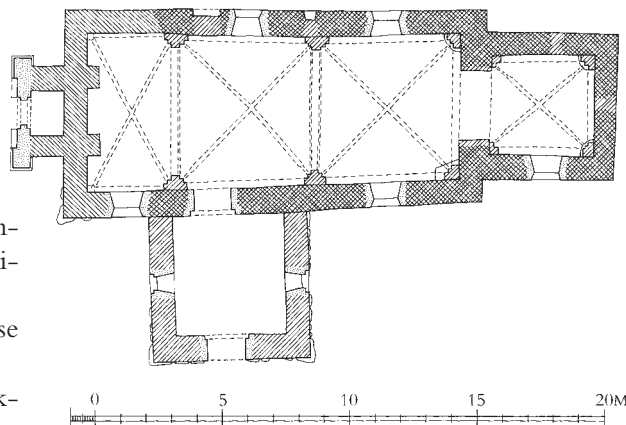


Fig. 2. Skejby. Plan 1:300. Målt af KdeFL 1966, tegnet og revideret af Thomas Bertelsen 2005 (s. 6358). – *Skejby. Plan, 1:300*.

Fig. 3. Sdr. Årslev. Plan 1:300. Målt af TF og KdeFL 1969, tegnet og revideret af Thomas Bertelsen 2001 (s. 6359). – *Sdr. Årslev. Plan, 1:300.*



Åby Kirke. Bd. 3, s. 1448, linje 2 f.o., tostemmigt orgel (formentlig et harmonium), læs: pi-beorgel, bygget af Frederik Nielsen, Århus.²⁶

Vejlby Kirke. Bd. 3, s. 1484, linje 8 f.n., to løse skriftplader, læs: to løse *skriftplader.

S. 1487, linje 8 f.n., klokkekammer, læs: klokkerkammer

Brabrand Kirke. Bd. 3, s. 1534, linje 5 f.n., 1653, læs: 1651.

S. 1538, linje 2 f.o., tilføjes: †Orglet, der anskaffedes brugt til kirken 1925, stod tidligere på musikkonservatoriet i Hamborg. Ved opstillingen i Brabrand Kirke forsynedes det med en ny facade, tegnet af Harald Lønborg-Jensen.²⁷

Sønder Årslev Kirke. Bd. 3, s. 1551, linje 2 f.n. tilføjes vedr. *tårnet*: Det senmiddelalderlige (†)styltetårn er bevaret, bortset fra vestsiden og overdelen, der stammer fra ændringen 1882–83 (jf. fig. 3).²⁸

S. 1560, linje 6 f.o. tilføjes vedr. †klokke: Formentlig støbt af Caspar König, Viborg, sml. klokke nr. 1 i Skanderborg Slotskirke (s. 6237).

Tilst Kirke. Bd. 3, s. 1573, linje 8 f.n., (p. 1393), læs: (p. 1399).

S. 1584, linje 6 f.n., to klokker, læs: tre klokker, der nævnes blandt de af kronen indkrævede 1528: Heraf vejede 1) med jernfang 13 lispund. 2) 1½ skippund og 6½ lispund og 3) 1 skippund og 1 lispund.

S. 1587, linje 7 f.o., I.A.S.H.B., læs: I.A.S.L.B. Stenens indskrift lyder i sin helhed:

»Jens Anders Søn Lassen Brendstrup
og 2de Huustroer

Cathrine Kastens Datter Fladsbye Brendstrup
Lisbeth Sofia Sørensen Datter Skiellerup
Bode og Døde i Brendstrup 1756«.

Kasted Kirke. Bd. 3, s. 1604, linje 19. f.o., 18 lispund, læs: 13 lispund.

Grundfør Kirke. Bd. 4, s. 1664, v.sp. linje 6 f.n. tilføjes vedr. *stolestaderne*: De er tilskrevet billedhuggeren N.J. Kock i Grenå.²⁹

Søften Kirke. Bd. 4, s. 1702, v.sp. linje 5 f.o. *Ligbåre, læs: *Ligbårer. 1).

S. 1702, v.sp. linje 2 f.n. tilføjes: 2) med malet årstal 17[51?], af fyr, 48 cm høj, 300 cm lang og 80 cm bred, ganske svarende til båre i Bjerager, Ørting og Gylling (s. 2510, 2705 og 2831). Bæreladets profilerede, omløbende kanter ender i vindrueklase, med bladranke på oversiden. De fire, delvis ødelagte ben (fig. 4), støttet af blomstersmykkede knægte, har på forsiden skåret englehoved over bøjlefelt, der antagelig har rummet en indskrift. Benene har parvis været forbundet af sprosser, der på den ene, bevarede, har kartoucheindfattet oval. Båren har været sortmalet, stafferet med røde lister, hvidt mellem kantlisternes blade, der er grønne som det øvrige bladværk samt kraven på de hudfarvede englehoveder. Druerklaserne er gule ligesom benenes malede indskrift, med store skønskrift-bogstaver: »An[no] 17[51?]. Siden 1917 i Den gamle By (inv.nr. 1366).

S. 1702, h.sp. linje 19 f.o., to skippund og et lispund, læs: 2 skippund og 2 lispund.

Ølsted Kirke. Bd. 4, s. 1733, h.sp. linje 1 f.o., første mand, læs: anden mand.

Elsted Kirke. Bd. 4, s. 1746, linje 18, f.n., Kofoed, læs: Koefoed.

Lyngå Kirke. Bd. 4, s. 1768, h.sp. linje 11 f.n., 1906, læs: I slutningen af 1920'erne.

Folby Kirke. Bd. 4, s. 1838, fig. 12, o. 1630, læs: o. 1636. – c. 1630, read: c. 1636.

Lading Kirke. Bd. 4, s. 1855, h.sp. linje 4 f.n., H. Scourup, Århus, læs: H. Schourup, Århus.



Fig. 4. Søften. *Ligbære 1751. Detalje af bæreben (s. 6359). I Den gamle By. Foto Jens Jørgen Frimand 1980. – Søften. *Bier, 1751. Detail of bier leg.

Sabro Kirke. Bd. 4, s. 1873, v.sp. linje 9 f.o., deres grevekronede alliancevåben, læs: deres grevekronede våben.

Sjelle Kirke. Bd. 4, s. 1912, h.sp. linje 5 f.n., 1716, læs: 1720.

S. 1919, h.sp. linje 19 f.o., brødskrift, læs kursiv.

S. 1921, v.sp. linje 11 f.o. tilføjes: Epitafiet er tilskrevet billedsnider Jacob Hansen i Ans.³⁰

Skørring Kirke. Bd. 4, s. 1939, fig. 17. Figuren er vendt på hovedet.

S. 1939, note 22, 1975, 4: 23-35, læs: 1976, 1-2: 23-36.

Skivholme Kirke. Bd. 4, s. 1942, v.sp. linje 6 f.o., et kapel fra o. 1907 (tegnet af Carl Kiilsgaard), læs: et kapel fra 1931 (tegning af tømrer Gunnar Sørensen, Skivholme).

S. 1957, v.sp. linje 17 f.o., Et listedannet træ Kors, der oprindeligt prydede midtfeltet, er nu fjernet, læs: Et listedannet træ Kors pryder midtfeltet.

S. 1963, v.sp. linje 4 f.o. tilføjes: Herudover er epitafiet antagelig skåret af Jacob Hansen i Ans.³¹

S. 1964, v.sp. linje 4 f.o., ifølge præsterækketavlen †1841, læs: [†1848].³²

S. 1962, v.sp. linje 3 f.n., epital, læs: epitaf.

Skovby Kirke. Bd. 4, s. 1973, v.sp. linje 5 f.o., K. Uldall, læs: F. Uldall.

S. 1978, v.sp. linje 4 f.n., kummen, 99 cm høj og 90 cm i tv., læs: 99 cm høj, kummen, 90 cm i tv.

Harlev Kirke. Bd. 4, s. 2022, v.sp. linje 3-4 f.o. tilføjes: »C.H.H. – M.A.D.B.« for giveneren, bestyrer af Harlev Mølle og manufakturværk Caspar Høving Hoff og hustru Margrethe Anders Datter Balling.³³

Storring Kirke. Bd. 4, s. 2066, h.sp. linje 16 f.o., 1874, læs: 1875-76.

S. 2081, h.sp. linje 6 f.o. tilføjes: Kristusfiguren stammer fra Kolding Skt. Nikolaj Kirke. Venligst meddelt af Museet på Koldinghus.

S. 2081, v.sp. linje 13 f.n. tilføjes vedr. *epitafiet*: Det tilskrives den århusianske billedhugger Mathias Ulrichsen Sartz.³⁴

Stjør Kirke. Bd. 4, s. 2098, h.sp. linje 16 f.o. tilføjes: If. meddelelse fra kirken var Torglet importeret af Joh. P. Andresen & Co., Ringkøbing. Sandsynligvis var der tale om et af de instrumenter, som Ringkøbing-firmaet i årene 1900-03 indkøbte hos Gebr. Rieger, Jägersdorf, Østrig.

Sønder Galten Kirke. Bd. 4, s. 2104, h.sp. linje 9 f.o., 1874, læs: 1875-76.

S. 2112, h.sp. linje 9 f.n. tilføjes vedr. *epitafiet*: Det tilskrives den århusianske billedhugger Mathias Ulrichsen Sartz.³⁵

S. 2114, h.sp. linje 14 f.o., †*Epitaf* erstattes af: **Epitafium* (fig. 5-8), o. 1641, renoveret og ny-stafferet 1762. Johanne Knudsdatter og hendes to mænd, Jens Jensen, †1618, 70 år gammel og begravet i Morslet (Mårslet) Kirke samt Lauritz Pedersen, som boede her i byen, †5. aug. 1641, 54 år gammel. Hun selv blev 65 år, tre uger og fem dage gammel. Sognefoged Knud Jensen og hans broder, Niels Jensen, begge kirkeværger i Galthen og »Descendenter« (dvs. efterkommere) i 4. led, lod dette æreminde og epitafium for deres forfædre 'på deres egen bekostning renovere og på ny fra grunden af male og staffere 26. juli 1762'.

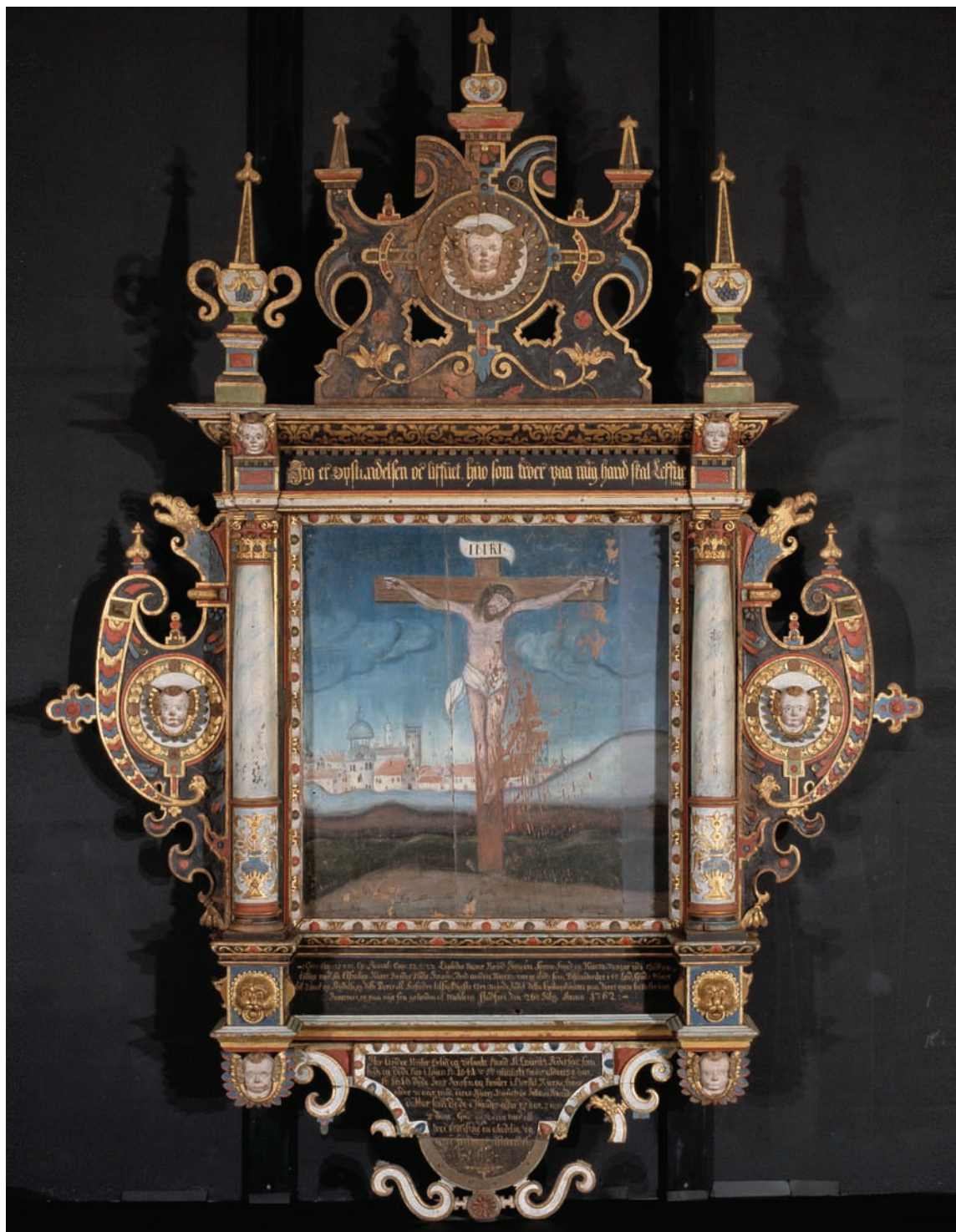


Fig. 5. Sdr. Galten. *Epitafium o. 1641 over Johanne Knudsdatter og hendes to mænd, renoveret og nystafferet 1762 af efterkommerne Knud og Niels Jensen (s. 6360). I Nationalmuseet. Foto Roberto Fortuna 1989. – Sdr. Galten. *Memorial tablet c. 1641 in memory of Johanne Knudsdatter and her two husbands, renewed and repainted in 1762 by descendants Knud and Niels Jensen.

Det traditionelt opbyggede renaissanceepitafium, som måler 319×230 cm, har storstykke med korintiske søjler, flankeret af sidevinger. Hængestykket indrammes af fritskaarne volutslyng og topstykket flankeres og krones af små spir. Både sidevinger og topstykke har medaljoner, hvis hovedmotiv er kerubhoveder, der tillige danner nedhæng under søjlepostamenterne og pryder krongesimsens bøjler. På venstre søjlepostament ses under løvemasken et indskåret snedkermærke (jf. fig. 6-7) samt i hængestykkets højre svikkel følgende indskårne initialer: AS.

Af den oprindelige staffering er gesimsfrisens bibelcitát (Joh. 11,25) med gylden fraktur på sort grund øjensynlig bevaret. Det kan heller ikke udelukkes, at farverne på de arkitektoniske og ornamentale led med deres sorte og blålige baggrund, hvorpå rødt, blåt og guld samt den hvidlige marmorering af søjleskafterne og kerubhovedernes karnation (hvidgrå ansigter med kindrødt) repræsenterer en opmaling af den oprindelige farveholdning.

Derimod er de to personindskrifter, som står med gylden antikva på sort grund, nødvendigvis tilføjet 1762 tilligemed storfeltets maleri. I

hvilket omfang hængestykkets tekst gentager den oprindelige formulering, lader sig ikke afgøre, derimod kan 1762-indskriften i storfeltets postamentfrise vel have erstattet et skriftsted, analogt med gesimsfrisens citát.

Storfeltets maleri, 103×96 cm, viser Kristus på korset foran Jerusalem by. Frelserens lyserøde karnation fremhæves af himmelens blå farve og hvidlige skyer. Det brune korstræ hæver sig over det brune og grønlig jordsmøn; i baggrunden Jerusalem by, hvis bygninger er malet med hvidt og lyserødt. Frisens bibelcitát fra Johannesevangeliets fortælling om Lazarus' opvækkelse indicerer, at denne fremstilling har været benyttet i storfeltets oprindelige \ddagger maleri.³⁶

Epitafiet skyldes et værksted, som har fastholdt højrenæssansens formforråd og tilsyneladende været særdeles virksom i amtet. Den nærmeste parallel er et til altertavle omdannet epitaf fra o. 1635 i nabokirken i Storring (s. 2070). Her ses næsten identiske sidevinger med kerubhoved i medaljon med dukatmønster. Ydermere genfindes samme snedkermærke, både her og på prædikestolen fra 1638 (s. 2073). Sidstnævnte har karakteristiske topstyk-



Fig. 6-7. Sdr. Galten. Detaljer af \star epitafium o. 1641, sml. fig. 5 (s. 6361). I Nationalmuseet. Foto Roberto Fortuna 1989. 8. Snedkermærke, indskåret i forside af søjlepostament. 7. Signatur 'AS', indskåret i hængestykke. – Sdr. Galten. Details of \star memorial tablet, c. 1641; cf. fig. 5. 6. Cabinetmaker's mark, carved on the front of the column base. 7. Signature 'AS', carved on a pendant.



Fig. 8. Sdr. Galten. Detalje af *epitafium o. 1641, sml. fig. 5 (s. 6361). Kerubhoved på sidevinge. I Nationalmuseet. Foto Roberto Fortuna 1989. – *Sdr. Galten. Detail of *memorial tablet, c. 1641; cf. fig. 5. Cerubinhead on sidewing:*

ker, som allerede ses på den prædikestolshimmel Oluf Olufsen i Hedemølle ved Fruering leverede til Bjerager Kirke i 1619 (s. 2507) og herefter kendetegner et stort antal nært beslægtede prædikestolshimle, senest Bleginds fra 1651 (s. 3057).³⁷ Sidstnævnte leveredes af Johan Albretsen i Skanderup, der kan have videreført Olufsens værksted og muligvis er repræsenteret med signaturen 'A(lbret)S(en)'.³⁸

Epitafiet er 1990 konserveret på Nationalmuseet med rensning og fastlæggelse af farvelag.³⁹ Det konstateredes herved bl.a., at de delvis op-

skallede farver omfattede flere lag stafferinger. Endvidere, at der på siderne af hængestykkets skæringer var indlejret korn i en ubestemmelig substans. Dette tyder på, at epitafiet efter nedtagningen fra den 1884 nedbrudte middelalderkirke har været opmagasineret i en lade. Ved beskrivelsen 1889 fandtes den adskilt i sine dele hos kirkeværgen. Ved en efterfølgende restaurering er der i malerifyldningens højre side indsat et stykke egetræ, på hvis forside den manglende del af korsfæstelsesmaleriet er rekonstrueret. I Nationalmuseets 'kirkesal' (inv.nr. D25/1991).

Viby Kirke. Bd. 5, s. 2143, h.sp. linje 9 f.o. tilføjes: 2a) Ved klokkeskatten 1601 afleveredes en klokke, der vejede 184 kg.⁴⁰

Ormslev Kirke. Bd. 5, s. 2170, v.sp. linje 1 f.o. tilføjes: 2a) Ved klokkeskatten 1601 afleveredes en kokke, der vejede 160 kg.⁴⁰

S. 2170, v.sp. linje 12 f.o. tilføjes vedr. (†)*epitafium*: Det tilskrives den århusianske billedhugger Mathias Ulrichsen Sartz.⁴¹

Kolt Kirke. Bd. 5, s. 2181, v. sp. linje 4 f.n. Christian Fussong, læs: Christian Fussing.

S. 2185, h. sp. linje 11 f.o. bygningsinspektør Tiedemanns ledelse, læs: bygningsinspektør Thielemanns ledelse.

S. 2186, v.sp. linje 7 f.o. »VCPORG«, læs: »ORGVCP« for O, Rex Glorie Veni Cum Pace (O, ærens konge kom med fred).

S. 2192, h.sp. linje 5-6 f.n., fød i S...., død her 1790, læs: fød i Lemming, død her 1796.

Holme Kirke. Bd. 5, s. 2208, h.sp. linje 21 f.n., og Malling. Ordene udgår, jf. s. 2337, note 56.

Skåde Kirke. Bd. 5, s. 2215, h.sp. linje 5 f.n., Wilfred Glud (1872-1946), læs: Axel Hou (1860-1948).

Tranbjerg Kirke. Bd. 5, s. 2218. Ombyttes med fig. 3, s. 2236. – Replace by fig. 3. p. 2236.

S. 2222, v.sp. linje 1 f.n. tilføjes: En romansk billedsten (fig. 9), af rødlig granit, ca. 45×45 cm og 26 cm høj har muligvis dannet *kragsten*(?) i den oprindelige *†*korbuens søndre vange. For-



Fig. 9. Tranbjerg. Romansk billedkvader, antagelig kragsten fra kirkens *†*korbu (s. 3664). Foto HJ 2007. – Romanesque figured ashlar, presumably used as part of cornice in the *†*chancel arch.

siden viser en løve, beslægtet med tilsvarende fremstilling på sydportalens østre kapitæl. Profilet på den glatte side er sammensat af rundstav mellem forsænkede platter. Kvaderen blev fundet på Slet Søndergård i sognet og skænket til kirken 1988.⁴²

Tiset Kirke. Bd. 5, s. 2236, fig. 3. Ombyttes med fig. 3, s. 2218. – Replace by fig. 3, p. 2218.

S. 2246, v.sp. linje 3 f.o., og Malling. Ordene udgår, jf. s. 2337, note 56.

S. 2250, fig. 26. Figuren er spejlvendt. Den viste landsby hedder Ravnholt. – The figure is inverted. The name of the village is Ravnholt.

Mårslet Kirke. Bd. 5, s. 2262, v.sp. lin 4 f.o. tilføjes: Restaureringen af kalkmalerierne på korets nordvæg afsluttedes 1985, og 1990 genbragtes et malet draperi samt den tilhørende mindetavle fra 1727 (s. 2266, 2276) på korets sydvæg i det østre fag. Ved aftrækningen af draperiet fremkom yderligere dele af de romanske kalkmalerier på korets nordvæg i dets vestre fag, ligesom man åbnede det tilmurede vindue i østfaget. Herved suppleredes de allerede kendte billeder med Brylluppet i Kana og Kristi fristelse i vestfagets hovedfrise, mens østfaget tilsyneladende fortsatte med endnu en mirakelscene, muligvis Kristus, der helbreder hovedmandens søn. Kronfrisens billedfremstillinger viste i vestfaget en mand, der løfter et træ, og i lavfrisen fremkom en række billedfremstillinger, muligvis scener fra et helgenvita.⁴³

S. 2275, v.sp. linje 10 f.o. tilføjes: 3) Ved klokkeskatten 1601 afleveredes en klokke på i alt 300 kg., desuden tre små klokker på i alt 20 kg.⁴⁰

S. 2277, h.sp. linje 8 f.n., 3) (Fig. 24), læs: 3) (Fig. 34).

Beder Kirke. Bd. 5, s. 2294, v.sp. linje 1 f.o., forneden smykket af, læs: foroven smykket af.

S. 2296, h.sp. linje 11 f.o. tilføjes: De er nu alle tilskrevet billedskærer Rasmus Christensen, Århus.⁴⁴

Malling Kirke. Bd. 5, s. 2322, h. sp. linje 8 f.o. (fig. 9), læs: (fig. 21).

Astrup Kirke. Bd. 5, s. 2356, note 40, våbenskjoldets ejere, læs: våbenskjoldets ejere.

Tulstrup Kirke. Bd. 5, s. 2359-78. Ved forveksling med Tulstrup Kirke, Gjern Hrd. (s. 3677-



Fig. 10. Bjerager. *Topstykker fra prædikestolshimmel, udført 1619 af Oluf Olufsen i Hedemølle (s. 6365). I Horsens Museum. Foto NE 1980. – Bjerager. *Top pieces from pulpit canopy, made in 1619 by Oluf Olufsen in Hedemølle.

3710) er fejlagtigt inddraget oplysninger fra RA. *DaKanc.* Seks års kirkeragsk... 1620 (B 184c), jf. note 15.

S. 2361, h.sp. linje 3 f.o., 1613¹⁵, læs: 1640³.

S. 2362, h.sp. linje 1 f.o., Kirkeporten, der 1619¹⁵ og 1657³ forsynedes, læs: Kirkeporten, der 1657³ forsynedes.

S. 2364, h.sp. linje 9 f.n., †kamtakker, som nævnes 1617¹⁵ og 1676³, læs: †kamtakker, som nævnes 1676³.

S. 2364, h.sp. linje 2-6 f.n., det foreliggende tilfælde ... Skanderborg ladegård; sætningen udgår.

S. 2375, v.sp. linje 25-31 f.o., Den tidligere †prædikestol ... blev ophængt i.¹⁵; sætningerne udgår.

S. 2375, v.sp. linje 8-11 f.n. †Stoleværk ... enkelte nye.¹⁵; sætningerne udgår.

S. 2377, v.sp. linje 7 f.o., skolde, læs: skjolde.

S. 2377, note 15 udgår.

Saksild Kirke. Bd. 5, s. 2415, v.sp. linje 5 f.n., rundbuet arkade, læs: spidsbuet arkade.

S. 2430, v.sp. linje 4 f.n. tilføjes: En †lysekroner, o. 1900 i skønvirkestil var tidligere ophængt i skibet (sml. fig. 10).

S. 2432, h.sp. linje 5 f.o., nedbudt, læs: nedbrudt.

S. 2435, v.sp. linje 3 f.o. tilføjes: Jf. gravsten over forældrene, omtalt s. 2866, nr. 5.

Nølev Kirke. Bd. 5, s. 2458, v.sp. 17 f.n., Quintatin, læs: Quintatøn. Lin. 12 f.n. tilføjes: orglet er tegnet af Sven Fritz.

Randlev Kirke. Bd. 5, s. 2471, v.sp. linje 2 f.n., 1976 stabiliseredes korgavlen ved understøbning, læs: En planlagt understøbning er 1986 endnu ikke gennemført.

S. 2478, v.sp. linje 2 f.o., sølvglasur, læs: sølvlasur.

S. 2486, v.sp. linje 8 f.o., Odder museum, læs: Horsens Museum.

S. 2487, fig. 34, læs: *Topstykke fra (†)epitaf o. 1650 (s. 2485). Horsens Museum. Foto NE 1980. — *Detail from (†)sepulchral tablet c. 1650. Fig. 35, læs: *Konsol fra (†)epitaf o. 1650 (s. 2485). Horsens Museum. Foto NE 1980. — *Detail from (†)sepulchral tablet c. 1650.

Bjerager Kirke. Bd. 5, s. 2507, h. sp. tilføjes vedr. lydhiemlens topstykker: Tre *topstykker (fig. 10), udført 1619 af billedskæreren Oluf Olufsen i Hedemølle (Fruering Sogn), er delvis bevaret på Horsens Museum (HOM inv.nr. 1×8910a-b). De er komponeret omkring en cirkelmedaljon med attisk slyngbånd. Den indrammes af kartouche i gennembrudt arbejde med vullutter og småspir, af hvilket det midterste er knækket af. Kartouchens let forsænkede bånd udfyldes af rosetter, bosser og treblade. Topstykkekerne, 56×65,5 cm (spir fraregnet), har delvis

bevarede tapper, som fastholdt dem til himlens overside. Det mest intakte, som fandtes 1906 (jf. fig. 10) og dannede udgangspunkt for de nyskårne, er efter 1980 suppleret på nær det manglende topspir. Topstykkerne står i afrenset eg, men enkelte spor af stafferingen (grønt og rødt) anes endnu. Oluf Olufsens topstykker dannede i øvrigt forbillede for tilsvarende elementer i prædikestolshimle, som må tilskrives billedskæreren, Johan Albretsen i Skanderup. Denne har sandsynligvis været uddannet hos Olufsen og videreført værkstedet efter mesters død o. 1639.⁴⁵

Der er ingen oplysninger om, hvorledes topstykkerne er kommet til Horsens Museum. Det kan være sket o. 1936, da kirken og prædikestolen restaureredes under ledelse af kgl. bygningsinspektør Viggo Norn, formand for Horsens Museums bestyrelse.

S. 2511, fig. 24. Den anvendte illustration viser ligbåre fra Nølev, jf. s. 2459 og fig. 14.

Odder Kirke. Bd. 5, s. 2536, v.sp. linje 8 f.o., 1500 dl., læs: 150 dl.

S. 2538, h.sp. linje 16 f.n., 20. Profet(?), læs: 22. Profet(?) (se note 88).

S. 2545, v.sp. linje 20 f.n., 20), læs: 22 (se note 88).

S. 2550. Fig. 39. Hjørnemedaille: læs: Medaille (se note 88). – Cornermedaille, read: Medaille (cf. note 88).

S. 2550, h.sp. linje 20 f.n., hvor den, læs: hvor alterudsmykning.

S. 2555, h.sp. linje 3 f.n., †lektorium, læs: †lektorieprædikestol.

S. 2555, h.sp. nederste lin., lektoriet, læs: prædikestolspulpeturet.

S. 2558, h.sp. linje 8 f.o., Th. Frobenius & Sønner, læs: Th. Frobenius & Co.

S. 2559, fig. 51, tingskriver Jens Rasmussen, læs: tingskriver Jesper Rasmussen.

Hundslund Kirke. Bd. 5, s. 2681, note 57, Skejby s. 1361, læs: Skejby s. 1381.

Falling Kirke. Bd. 5, s. 2736, h.sp. linje 11 f.o., Bai, †1678, læs: Bai, †1687.

S. 2737, v.sp. linje 14 f.n. tilføjes: Signaturen står for Randersmaleren Christian Philip Getreuer.⁴⁶

Gosmer Kirke. Bd. 5, s. 2761, v.sp. linje 2 f.o., H. M. Schröder, læs: Hans Wilhelm Schröder.

Halling Kirke. Bd. 5, s. 2806, h.sp. linje 6 f.o., *Pengeblok*, 1853, læs: *Pengeblok* (fig. 17), 1853.

Gylling Kirke. Bd. 5, s. 2824. Fig. 14 og 15. Billedteksterne er ombyttet. – Figs. 14 and 15. The captions are reversed.

Alrø Kirke. Bd. 5, s. 2857, fig. 20, †1752, læs: †1725.

Ikke lokaliserede genstande. Bd. 5, s. 2866, h.sp. nederste linje tilføjes: I Odder Museum, men stammende fra Saksild Kirke, hvor den ældste søn er begravet, jf. gravfliser s. 2435. Ifølge kirkebogen blev Søren Ovesen i Kysing begravet i Saksild 5. okt. 1716. Enken giftede sig 1717 med Søren Ibsen (†16. marts 1735). Selv blev hun begravet 4. aug. 1752.

Skanderup Kirke. Bd. 6, s. 2892, h.sp. linje 9. f.o. tilføjes: fornyet i uændret skikkelse (arkitekt M. B. Fritz).

S. 2912, h.sp. linje 16 f.o. †Korbuebjælke. tilføjes: En opmåling ved I. Arthur Nielsen i NM.

S. 2922, h.sp. linje 25 f.o. tilføjes: Epitafiet er tilskrevet billedsnider Jacob Hansen i Ans.⁴⁷

S. 2932, v.sp. linje 6. f.n. tilføjes: †*Muret begravelse*, tilhørende Mette Termansdatter, afdøde Søren Jensens hustru i Skanderup, der på egen bekostning havde ladet den forfærdige alene for sig og sin husbond. En klage over, at afdøde Paasche Jensens arvinger »for nogen tid siden uden hendes minde« havde nedsat hans lig i hendes husbonds begravelse, bekræftedes af lensmanden Oluf Parsberg, der 9. dec. 1646 fik besked på straks at beordre Paasche Jensens arvinger til at udtage liget af begravelsen og ryddeligggøre den.⁴⁸

Fruering Kirke. Bd. 6, s. 2988, h.sp. linje 8 f.n., (fig. 16) udgår.

S. 3000, h.sp. linje 5–6 f.o., restaureringen i 1970'erne⁶⁷, læs: restaureringen i 1970'erne⁶⁸.

Adslev Kirke. Bd. 6, s. 3108, h.sp. linje 7 f.n., Poul Madsen, læs: sognepræstens navn var 1584 Poul Jensen,⁴⁹ hvilket udelukker, at versalerne »M: P M« kan hentyde til ham.

Hørning Kirke. Bd. 6, s. 3094, v.sp. linje 9 f.o. tilføjes vedr. *klokken*: Den er formentlig støbt af Caspar König, Viborg, sml. klokke nr. 1 i Skanderborg Slotskirke (s. 6237).

Ry Kirke. Bd. 6, s. 3185, v.sp. linje 7 f.n., Aage Kristensen og Jens Vilhelmsen, læs: Jørgen Malling.

Linå Kirke. Bd. 7, s. 3267, v. sp. linje 9 f.n., der var søn af nedennævnte mundskænk, læs: der var søn af Daniel Fischer (jf. s. 3278).⁵⁰

Sejs-Svejbæk Kirke. Bd. 7, s. 3305, h.sp. linje 3 f.o., der også har projekteret den tilhørende, planlagte gravplads, læs: men landskabsarkitekt Torben Schönherr har projekteret den tilhørende kirkegård (1991).

Gjern Kirke. Bd. 7, s. 3320, v. sp. linje 1 f.n., (fig. 6 og 14), læs: (fig. 5 og 14).

S. 3337, v.sp. linje 6 f.n., †Orgel, læs: *Orgel.

S. 3337, h.sp. linje 6 f.o. tilføjes: I privateje.

Skannerup Kirke. Bd. 7, s. 3359, h.sp. linje 11 f.o., Schyllenberg, læs: Schyllenstrøm.



Fig. 12. Tørring. Kisteplade o. 1692, over Deliana von Ofenberg (s. 6368). Foto HJ 2007. – *Tørring. Coffin plate c. 1692, for Deliana von Ofenberg.*



Fig. 11. Hammer. *Støbejernskors, o. 1862, over Frederikke Elise Cathrine Stoustrup (s. 6368). I Horsens Museum. Foto NE 1980. – *Hammer. *Wrought-iron cross, c. 1862, in memory of Frederikke Elise Cathrine Stoustrup.*

Skorup Kirke. Bd. 7, s. 3384, v.sp. linje 9 f.n., 1819, læs: 1891.

S. 3387, v.sp. linje 16 f.n., i en gle lauv (glæde(?) lov(et)) for hver dag, læs: i englelauv for hver dag.

Tvilum (Kloster)kirke. Bd. 7, s. 3428, h.sp. linje 20 f.o. tilføjes: Formentlig identisk med det »mærkelige Ciborium«, som Worsaae nævner i et brev af 9. aug. 1850. Han havde da forgæves eftersøgt det og fået oplyst, at det skulle være ødelagt og brændt ved en restaurering af kirken 'for nogle år siden'.⁵¹

S. 3434, v.sp. linje 4 f.o. tilføjes: *Tvilum Kirke. Restaureringer og udgravninger 1985-1995*, Silkeborg u.å.

S. 3434-35, note 19, cm, læs: mm.

Voldby Kirke. Bd. 7, s. 3505, h.sp. linje 7 f.n., 1867²⁹ forestod A. Theilgaard, læs: 1967²⁹ forestod A. Theilgaard.

S. 3509, v.sp. linje 3 f.n., (Hjørring amt), læs: (Viborg amt).

S. 3517, v.sp. linje 20 f.n., Hillerup, læs: Hinnerup.

Søby Kirke. Bd. 7, s. 3536, h.sp. linje 5 f.n., 1789, læs: 1798.

Dallerup Kirke. Bd. 7, s. 3597, fig. 6. 1:300, læs: 1:150.

Låsby Kirke. Bd. 7, s. 3644, h.sp. linje 15 f.n., Røgen (s. 3535), læs: Røgen (s. 3555).

S. 3647, v.sp. linje 5 f.n., fra kortet, læs: fra koret.

S. 3647, h.sp. linje 4 f.n., †*Orgel*, læs: *Orgel*.

Tulstrup Kirke. Bd. 7, s. 3692, h.sp. linje 13 f.o., (jfr. s. 15), læs: (jfr. fig. 15).

S. 3697, v.sp. linje 3 f.o., †*Altersølv*, læs: *Altersølv*.

S. 3700, h.sp., linje 11 f.o., anskaffet o. 1963, læs: anskaffet o. 1863.

S. 3705, note 67 tilføjes: Giveren var Alhed Fransdatter Poll, enke efter skovrider Christopher Ditlev Soetmann, †29. maj 1738 i Tulstrup. Hun døde 7. juli 1755 smst., 74 år gammel, jf. referat af skifteretsprotokoller i <http://www.brejl.dk/skamt.htm>.

Øm †Klosterkirke. Bd. 8, s. 3788, h.sp., linje 12. f.n. tilføjes: En **bronzeske*, muligvis til røgelses-korn, er beskrevet s. 3907, fig. 34.

Vorladegård Kirke. S. 3868, h.sp. linje 4 f.o. tilføjes: Den kunstneriske udformning ved arkitekt H. G. Skovgaard.⁵²

Tyrsting Kirke. Bd. 8, s. 3972, v.sp. linje 7 f.o. tilføjes: Relieffet er henført til den i Frisland virksomme billedhugger Vincent Lucasz.⁵³

S. 3984, linje 2 f.o., P. U. F. Demant, Dalum, læs: Demant & Søn, Odense.

S. 3986, h.sp., linje 11 f.n., krukke, læs: urne.

Tønning Kirke. Bd. 8, s. 4059, h.sp. linje 22 f.n., Træden, læs: Tønning.

Vrads Kirke. Bd. 8, s. 4176, note 27, Otte Krabbe, læs: Otte Krag.

Linnerup Kirke. Bd. 8, s. 4315, fig. 7, (s. 4915), læs: (s. 4315).

Hammer Kirke. Bd. 8, s. 4347, h.sp. linje 15 f.o. tilføjes: *Kirkegårdsmonument*. **Støbejernskors* (fig. 11), o. 1862, over Frederikke Elise Cathrine Stoustrup, *17. juni 1824 i Hvejsel Skole, †21. okt. 1862 på Lille Hammergaard, gift 4. maj 1850 med Jens Nielsen til Lille Hammergaard, moder til ni børn, hvoraf fire »modtage hende i Evigheden«. Indskrift med antikva i relief. Det 121,5 cm høje kors, hvis arme ender i planteornamenter, er på stammen suppleret med yderligere en korsarm, hvis indskrift flankeres af englebørn med foldede hænder.⁵⁴ I Horsens Museum (HOM inv.nr. 1×8985).

Åle Kirke. Bd. 8, s. 4353, v.sp. linje 1 f.n., kaldet skærme, læs: kaldet »Skjærm«.

S. 4374, h.sp. linje 7 f.n., notetal udgår.

S. 4384, h.sp. linje 19 f.n., 57×47 cm, læs: 47×57 cm.

S. 4386, h.sp. linje 10 f.o. tilføjes: **Gravtræ*, o. 1793, af granit. Barnesten for Anna (Ern?)estine Berthelsen, *28. juli ..., †31.... Havbjerg 1793. Stenen måler 144×32-23 cm, inkl. den 33 cm brede og 6 cm høje sokkel. Ved hovedenden 26 cm høj, forneden 14 cm. Tværskrift i fordybede versaler, indrammet af hoved foroven og timeglas forneden. Købt af V. T. Sørensen, Farvergade. I Horsens Museum (HOM inv.nr. 2841).

S. 4389, note 63 udgår.

Tørring Kirke. Bd. 8, s. 4400, v.sp. linje 4 f.o., hendes året før afdøde mand, læs: hendes 1750 afdøde mand.

S. 4400, fig. 10, Johan Benntsen, læs: John Bennetzen.

S. 4421, v.sp. 1. linje f.o. tilføjes: *Kisteplader*. 1) 1692 (fig. 12). Deliana von Ofenberg, født i Nyborg 1643, hendes far var Christofer von Ofenberg, hendes moder Maria von Lydtzo[w], gift med Peder Ferdinand von Havgwiltz til Stavgard og i deres ægteskab fik de tilsammen 17 børn (12 sønner og fem døtre). Hun døde 2. februar 1692, 49 år gammel.

Oval, hvælvet kisteplade af messing, 59×73 cm, indskriften med graverede versaler, i drevet og punslet ramme med store barokblomster, som foroven og forneden brydes af parvis sammenstillede våbenskjolde for fædrene og mødrene slægt. Foroven th. (heraldisk) firdelt skjold med 'åbent' bjerg og græsstrå for Offenberg; tv. firdelt med hjerteskjold, antagelig for farmoderen, Anna Johansdatter baronesse Taube. Forneden th. (heraldisk) udelt skjold med stormstige for moderen, Maria von Lützwow, tv. udelt med lilje for dennes moder, Anna von Schack.

2) 1695. Peter Ferdinand von Haugwitz, kgl. »Capitain« og herre til Staugaard, Alsted og Hammer Gard, født 10. april 1633 på sit fædrene gods Dohren i Sachsen, død på Stavgard, 4. juni 1695, 62 år gammel.

Oval, hvælvet kisteplade af messing, 51×62 cm, indskrift på tysk med graverede versaler, i

Uden for Kircken ofver Waabenhuus, Døren / sees
 ind i Muren i Steen udbuggen efterfølgende
 Waabener og Inscription.



DENNE KIERCKE-TAARN OC WAABENHUUS SOM HUN
 NU ER, LOD ERLIG OC WELBYRDIG MAND, NIELS
 SKRAM TIL UROP MED SIN KIERE HUSTRU FRU KIER-
 STEN ROSENKRANDS. SAALEDIS OPBYGGE OC FORBEDRE
 ANNO 1598.

Fig. 13. Østbirk. †Bygningstavle 1598 fra nedrevet †våbenhus (s. 6369). Efter Resen 1684. – Østbirk. †Construction plaque, 1598, from demolished †porch.

drevet og punslet ramme med bladranker og store barokblomster. Foroven et cirkelfelt med Kristus på korset, indrammet af kviste; forinden et tilsvarende felt med timeglas over kranie. Til siderne det fædrene og mødrene våben, th. (heraldisk) udelt skjold med vædderhoved for von Haugwitz, tv. uidentificeret, tværdelt skjold.

En samtidig kisteplade med næsten identisk komposition og formentlig udført af samme gørtler er bevaret i nabokirken Åle (s. 4384, nr. 6). Kistepladerne, der stammer fra Stovgårds 1867 ryddede †gravkapel, købtes 1997 på auktion og er nu ophængt i tårnrummet, hvor kapellet var indrettet.

Østbirk Kirke. Bd. 9, s. 4441, v.sp. linje 17 f.o., 1587, læs: 1598.

S. 4441, h.sp. linje 23. f.o., 1589 eller 1598, læs 1598.

S. 4447, h.sp. linje 7 f.n., 1587, læs: 1598 og tilføj: Et træsnit af den forsvundne †bygningstavle (fig. 13) er gengivet i Peder Hansen Resens udgave (1684) af Erik Krabbes tyske oversættelse fra 1557 af Jyske Lov.⁵⁵ Indskriften, som gengives med versaler, lod: »Denne Kiercke-Taarn oc Waabenhuus som hun nu er, lod erlig oc welbyrdig Mand, Niels Skram til Urop med sin kiere Hustru Fru Kiersten Rosenkrands saaledis opbygge oc forbedre Anno 1598.« Over indskriften viste bygningstavlen en fremstilling af Kristus på korset flankeret af våbener for Skram og Rosen-

krans samt citat fra Joh. 1,29 – en komposition, som gentager motivet på Peder Skrams gravsten (fig. 63), jfr. fig. 15 (s. 6370).

S. 4489, v.sp. linje 5 f.o. tilføjes: †Epitafium (fig. 14), o. 1580. If. Resen (se ovf.) havde Skramfamiliens gravkapel foruden de bevarede gravsten også omfattet et malet epitafium af træ, som Birgitte Brockenhuus, befalede »udrødet af Kircken«.⁵⁶ Efter fru Birgittes død 1656,⁵⁷ samlede præsten Christen Pedersen Horsens dog de bevarede dele af epitafiet med portrætfigurer af det knælende ægtepar samt en af sønnerne. I sin oprindelige skikkelse havde epitafiet tillige vist de øvrige børn med deres navne samt en indskrift, hvori Peder Skrams levned og fortjenester var anført. Hvorvidt epitafiet oprindelig indgik i en portalkomposition eller var ophængt på kapellets vestvæg, lader sig ikke afgøre på det foreliggende grundlag.⁵⁸



Fig. 14. Østbirk. †Epitafium over Peder Skram og familie i reduceret skikkelse (s. 6369). Efter Resen 1684. – Østbirk. †Memorial tablet to Peder Skram and family in reduced form.

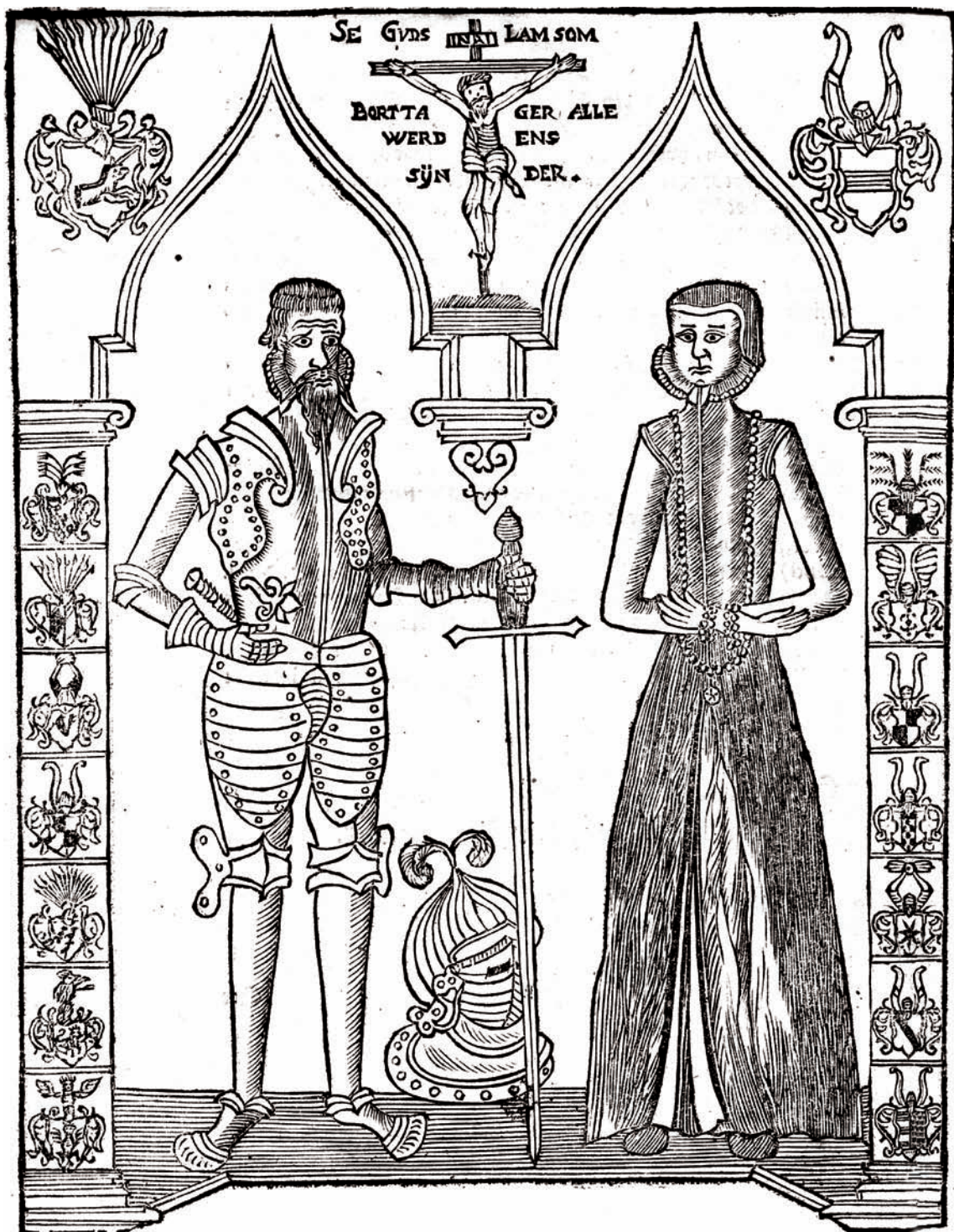


Fig. 15. Østbirk. Gravsten o. 1580 over admiral Peder Skram og hustru Elsebe Krabbe (s. 4491f., 6369). Efter Resen 1684. – Østbirk. Tombstone c. 1580 of Admiral Peder Skram and wife Elsebe Krabbe.

S. 4491, h.sp. linje 3 f.o. tilføjes vedr. oprindelig bemaling: If. Resen (se ovf.) havde sønnerne »rødeguul Haar«, mens det om Peder Skrams sten anføres, at han havde gråt hår og skæg, mens Elsebe Krabbes klæder og hue var malet sort, hovedlinet, samt det plisserede linned i hals og ved ærmerne var hvidmalet, mens halskæder med medaljon var gyldent.

S. 4491, h.sp. linje 24 f.o. tilføjes: If. Resen (se ovf.) var de to gravsten over Peder Skram og hans familie opstillet i sydkapellet op ad øst-væggen.

S. 4494, h.sp. linje 3 f.o. tilføjes: If. Resen (se ovf.) oplyses Christen Pedersen Horsens †1683, 77 år gammel, i embedets 48. år og da han havde været provst i 37 år (sml. s. 4494 note 141).

S. 4501, h.sp. linje 7 f.o. tilføjes: If. Resen (se ovf.) fandtes i krypten to 'ligsten', som gengives i et træsnit (fig. 16), der i lighed med de øvrige, må bygge på tegninger leveret af kirkens præst, Christen Pedersen Horsens. If. illustrationen synes der snarere at være tale om forhøjninger til henstilling af kister. Den store, som fremtræder profileret, hævdede sig 'tre kvarter' (d.e. 18 tommer=ca. 47 cm) over gulvet, den lille kun '1' kvarter (6 tommer=ca. 16 cm); begge var orienteret øst-vest.

S. 4511, note 135, 1776, læs: 1576.

Ovsted Kirke. Bd. 9, s. 4544, v.sp. linje 6 f.n., den højestliggende i landet, læs: en af de højestliggende i landet.⁵⁹

S. 4550, h.sp. linje 3 f.n., det ældre skib.²⁵, læs: det ældre skib.²⁶

Tåning Kirke. Bd. 9, s. 4601, KALKMALERIER, læs: †KALKMALERIER.

S. 4608, h.sp. linje 5 f.o., mindetavle s. 4615, læs: mindetavle nr. 2, s. 4616.

S. 4616, h.sp. linje 8 f.n., Fordybet, ulæselig versalindskrift, læs: Fordybet versalindskrift.

S. 4620, v.sp. linje 3 f.n., Tyrstinge, læs: Tyrsting.

S. 4620, h.sp. linje 2 f.o. til krukke, læs: til urne.

Hylke Kirke. Bd. 9, s. 4655, h.sp. linje 2 f.o. Telsen, læs: Felsen.

S. 4656, fig. 40 Telsen, læs: Felsen.

anden som er mindre/er en Qvarter ofver Gulvets oc ligger lige fods nær hos hver andre.

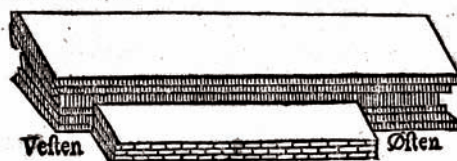


Fig. 16. Østbirk. †Kistepodier i gravkrypt under sydkapellet (s. 6371). Efter Resen 1684. – Østbirk. †Coffin stands in crypt below the south chapel.

Vedslet Kirke. Bd. 9, s. 4685, h.sp. linje 15 f.n., (jfr. ndf., nr. 2), læs: (jfr. ndf., †nr. 2).

S. 4690, h.sp. linje 6 f.n., Oluf Olufsen, læs: Olvf Olvfen.

S. 4697, note 3, ovennævnte Niels Grøn, læs: Jens Grøn.

S. 4693, h. sp. linje 2 f.o., gren, læs: olivengren.

Kattrup Kirke. S. 4712, v.sp. linje 3 f.n. 1978, læs: 1998.

S. 4712, h.sp. lin 4 f.o. gylden skriveskrift, læs: gylden fraktur.

S. 4716, v.sp. linje 3 f.o. S. H. Buhe, læs: S. H. Buhl.

S. 4732, efter beskrivelsen af Kattrup Kirke tilføjes:

†KIRKE I BORUP(?)

Sydvestligt i sognet har der muligvis ligget en romansk †kirke ved den forsvundne landsby Borup,⁶⁰ hvis ejendomme nedlagdes i 1770'erne og herefter indgik i den af Horsensskøbmanden Jens Overbye byggede Store Borupgård. Ved vejarbejder 1926 på toppen af en bakkeholm sydøst for gården stødte man på bygningsrester, bl.a. en række granitkvadre og munkesten, som skønnedes at hidrøre fra den forsvundne landsby. Senere samme år gennemførtes ved arkitekt C. M. Smidt, Nationalmuseet, en arkæologisk undersøgelse, hvorved påvistes rester af en muret kælder til en større gård, antagelig fra 1500-tallet og muligvis tilhørende 'bondekongen' Niels Grøn.⁶¹ Udgraveren påviste i kælderen en del materiale (granitkvadre, munkesten, gulvfliser), som tilligemed tagtegl (nonnesten og vingetegl af ældre type) samt en



Fig. 17. Borupgård. *Romansk vinduesoverligger af granit muligvis fra †Borup Kirke (s. 6371). Foto Anders Horsbøl Nielsen 1998. – *Borupgård. *Romanesque window lintel of granite, possibly from †Borup Church.*

stump blåligt vinduesglas, fundet i og ved kælderen, bestemtes som værende genanvendt fra en nedrevet, middelalderlig bygning. At dette antagelig havde været en kirke, bestyrkedes ved påvisning af fire, romanske vinduesoverligger samt en kragsten på den nærliggende Borupgård. Af disse skænkede ejeren året efter *kragstenen og den ene *vinduessten til Horsens Museum (HOM nr. 2206 og 2207), mens de andre forblev ved gården (fig. 17).

I beskrivelsen af Kattrup Kirke (s. 4705) er sidstnævnte materiale henført hertil, men omstændighederne udelukker ikke, at det omfattende middelalderlige bygningsmateriale, fundet på samme sted, hidrører fra en romansk †kirke i landsbyen Borup, om end dens placering ikke er påvist, ligesom den heller ikke omtales i skriftlige kilder.

Ørridslev Kirke. Bd. 9, s. 4742, h.sp. linje 2 f.n., Jelling (Torrild hrd., Vejle a.), læs: Jelling (Tørrild hrd., Vejle amt).

S. 4748, h.sp. linje 2 f.n., Jens Sigsgaard, læs: Johs. Siggaard.

S. 4749, h.sp. linje 5. f.o., Jens Sigsgaard, læs: Johs. Siggaard.

S. 4750, h.sp. linje 6 f.o., Jens Sigsgaard, læs: Johs. Siggaard.

S. 4753, v.sp. linje 8 f.n. tilføjes: fade fra 1500-tallet (sml. Kattrup, s. 4717, fig. 21).

S. 4757, v.sp. linje 10 f.n., gørtler M. P. Iversen, læs: gørtler H. P. Iversen.

Tolstrup Kirke. Bd. 9, s. 4777, h.sp. linje 5 f.o., Kundsén, læs: Knudsen.

S. 4788, h.sp. linje 21 f.n., fladtrykte hængekugler, tilføjes: (jf. fig. 13).

Hansted Kirke. Bd. 9, s. 4844, fig. 19, Skriftetavle, læs: *Skriftetavle. – Catechismal board, read: *Catechismal board. Tilføjes: I Horsens Museum.

S. 4845, v.sp. linje 3 f.o., tilføjes: (HOM inv. nr. 3607).

Vær Kirke. Bd. 9, s. 4884, v.sp. linje 4 f.o. tilføjes: En halvcirkulær sten af grålig granit (tværmål 140 cm), som danner del af trin til våbenhuset (sml. fig. 4) kan muligvis have været del af (†)fontepodium.⁶²

Gangsted Kirke. Bd. 9, s. 4995, h.sp. linje 3 f.o., Bertel Fædder (†1695), læs: Bertel Fædder († før 1694).

En *klingsung* i Horsens Museum (s. 6349) hidrører muligvis fra kirken.

Søvind Kirke. Bd. 9, s. 5031, v.sp. 3. verselinje »Ach, den skildrer svagt de Lyder«, læs: »Ach, den skildrer svagt de Dyder«.

Ås †Kirke. Bd. 9, s. 5039, h.sp. linje 3 f.o. tilføjes: En *fontefod, der 1874 overførtes til Vær Kirke (s. 4883) fra Serridslevgård, skal være opgravet på Tvingstrup Mark, ikke langt fra den nedbrudte †kirke.

Tamdrup Kirke. Bd. 9, s. 5127, h. sp. fig. 95 og 96 bytter plads.

Nim Kirke. Bd. 9, s. 5195, v.sp., linje 22 f.n., (det venstre med kranium), læs: (den højre med kranie).

Underup Kirke. Bd. 9, s. 5214, v.sp. linje 5 f.n., altertavens, læs: altertavlens.

S. 5219, v.sp. linje 6 f.n., D. A. Jensen, læs: A. D. Jensen.

S. 5223, fig. 27, Chr. Axel Jensen fot. 1912, læs: Annelise Olesen fot. 1974.

S. 5240, h.sp. linje 2, Walter, læs: Walther.

Hvirring Kirke. Bd. 9, s. 5255, v.sp. linje 10 f.n., præsterækketable, vistnok fra 1987, læs: *præsterækketable*, 1967.

S. 5255, fig. 38, Jesper Weng fot. 2000, læs: Foto Jens Jørgen Frimand 1983.

S. 5256, h.sp. linje 13 f.n., Af hensyn til en ny kalorifer måtte epitafiet 1919 flyttes til skibets sydvæg nærmest våbenhusdøren. En vis oppudsning må være foretaget i forbindelse med flytningen, men først 1987 er epitafiet sat grundigt i stand og flyttet til skibets nordvæg i 2. fag fra øst – altså nær den oprindelige placering, læs: Af hensyn til en kalorifer blev epitafiet 1919 flyttet længere mod vest, til 2. fag af skibets nordvæg.

S. 5264, v.sp. linje 10 f.o. tilføjes: Et håndskrevet *udkast*(?), o. 1776, til *†gravsten*(?) eller *†kisteplade*(?) tilhørende Rasks begravelse.⁶³ Versificeret gravskrift, skriveskrift, for kancelliråd Lars Ammitzbøll til Rasck, *12. maj 1706 i Frideritz, †1. febr. 1776. Han flyttede med sine forældre til Rask og levede her ugift i 34 år, indtil han drog til København for at fri til den, med hvem han i 16 års ægteskab fik 7 børn.

S. 5266, v.sp. linje 10, f.o. tilføjes: Anonym o. 1776 (gravvers for kancelliråd Lars Ammitzbøll til Rask).

Hornborg Kirke. Bd. 9, s. 5293, v.sp. linje 6 f.n., præsens stol, læs: præstens stol.

Endelave kirke. Bd. 9, s. 5322, v.sp. linje 5, Underup s. 5217, læs: Underup, s. 5218.

Horsens Vor Frelses Kirke. Bd. 10, s. 5380, v.sp. linje 5 f.o., Johan Richter døde 1717.⁶⁴ S. 5492, h.sp. linje 14 f.o., O. 1936, udført efter tegning af Ellen Hofman-Bang. Af uld med korsstingsbroderet dekoration af Jesumonoogram i cirkelslag, indsat i ornamental ramme, læs: 1935–36, udført af »20 Horsens-Damer« efter udkast af Ellen Hofman-Bang. Motivet viser med udgangspunkt i 1. Mos. 3,15 Kristus i skikkelse af en korsformet sol med korslam, der knuser slangen.⁶⁵

S. 5496, v.sp. linje 10 f.n., renæssancen.⁶³⁵, læs: renæssancen.⁴¹⁹

S. 5500, h.sp. linje 5 f.o., bl.a. i Tjæreby (1748, Tjæreby Hrd., Maribo Amt, jfr. *DK Maribo* 930), læs: bl.a. i Tjæreby (1748, Vester Flakkebjerg Hrd., Sorø Amt, jf. *DK Sorø* 930).

S. 5536, h.sp. nederste lin., Hans Wegener, læs: Hans Wegner.

S. 5537, h.sp. linje 5 f.o., og pengerille øverst, læs: og pengetragt.

S. 5378, h.sp. linje 11 f.o., s. 2933ff., læs: s. 2922ff.

S. 5502, h.sp. linje 4 f.o. Mogens Ballin, læs: uidentificeret (jf. også s. 5788).

S. 5632, note 712, *Bispepark.*, læs: *Bispeark.*

Horsens Klosterkirke. Bd. 10, s. 5789, h.sp. linje 7 f.o., 11 cm høj, læs: 111,5 cm høj.

S. 5893, h.sp. linje 9 f.o., H. Olrik, læs: J. Olrik.

S. 5932, h.sp. linje 9 f.o., *15. juli 1670, læs: *23. juli 1670.

S. 5962, h.sp. linje 2 f.o., (fig. 444, nr. IV,1-3), læs: (fig. 444, nr. IV, 1-2).

S. 5965, v.sp. linje 16 f.n., Borgmester Hans Christensens hustru, læs: Handelsmand Hans Christensens hustru.

S. 5966, v.sp. linje 11 f.o., Philip Ernst, læs: Jørgen Friderich.

Horsens Hospitalskirke. Bd. 10, s. 6066, h.sp. linje 6 f.o., H. H. Egeberg, læs H. H. Eegberg.

Kirkosal i Horsens Statsfængsel. Bd. 10, s. 6085, h.sp. linje 4 f.o., En *†kakkellovn* (jfr. fig. 11) var indtil 1924 opstillet i kirkosalens nordvestre hjørne, læs: En **kakkellovn* (jfr. fig. 11) opsattes 1887–88 i kirkosalens nordvestre hjørne, men fjernedes ved ombygningen 1924. Den hvide fajanceovn med jerncylinder var leveret af J. Stallknechts Jernstøberi og Maskinfabrik i Horsens. Beklædningen afsluttes foroven med en klassicerende, palmettesmykket frontiespiece, mens fodens aske-låger og indfyringslågen herover er af støbejern, prydet af hhv. rhombemønster og groteske.⁶⁶ I Horsens Museum (HOM inv.nr. 4956).⁶⁷

†Vor Frue Kirke (†Johanniterklosterets Kirke).

Bd. 10, s. 6140, h.sp. linje 6 f.n. tilføjes: *Grav- og løsfund*. Et **sværd* (fig. 18) fundet ved siden af skelettet af en høj mand i forbindelse med udgravning af byggegrund i Ole Wormsgade. Sværdet, som muligvis skal dateres til o. 1500, har ca. 100 cm lang klinge med lille ringformet mærke, indslået nærmest skæftet. S-formet parerstang og 25 cm langt skæfte, hvis knop har tresidet fordybning foroven. I nærheden af sværdet fandtes en delvis itubrudt **segelstampe* (fig.

19), 2,8 cm i tværmål, hvis håndtag manglede. Den fordybde frakturskrift omkring bomærket viser, at ejeren var Anders Pores, »S(igillum) Anders Pores«, muligvis en adelsmand fra egnen, der har ladet sig begrave hos Johanniterne.⁶⁸ Købt i 1900 af Nationalmuseet gennem byfogedkontoret i Horsens (inv.nr. D 4847 og 4848).

†**Kapel i Det russiske Palæ.** Bd. 10, s. 6153, v.sp. linje 13 f.n., †okt. 1807, læs: †okt. 1787.

Skanderborg Slotskirke. Bd. 11, s. 6165, v.sp. linje 3 f.n., Aage Langeland Mathiesen, læs: Aage Langeland-Mathiesen.

S. 6167, v.sp. linje 1 f.o., H.V. Bissen, læs: H. W. Bissen.

S. 6178, v.sp. linje 17 f.n., 133×41 cm, læs: 133×141 cm.

S. 6186-87, fig. 20-21, O. C. Zeuthen, læs: C. O. Zeuthen.

S. 6191, h.sp. linje 6 f.n., Markus B. Fritz, læs: Marcus Fritz.

S. 6201, v.sp. linje 17 f.o., kgl. bygningsinspektør Otto Norn, læs: kunsthistorikeren Otto Norn.



Fig. 18. Horsens. †Johanniterklosterkirke. *Sværd o. 1500 fra begravelse på kirkegården (s. 6374). I Nationalmuseet. Foto John Lee 2006. – *Horsens. †Johannite monastery church. *Sword, c. 1500, from burial in the churchyard.*



Fig. 19. Horsens. †Johanniterklosterkirke. *Seglstampe for Anders Pores. Løsfund fra begravelse på kirkegården (s. 6374). I Nationalmuseet. Foto John Lee 2006. – *Horsens. †Johannite monastery church. *Seal stamp of Anders Pores. Stray find from burial in the churchyard.*

S. 6234, v.sp. linje 3 f.o., brødrene Flemming og Peder Pultz, læs: Peter von Pultz.

S. 6241, v.sp. linje 2 f.o., entarsis, læs: entasis.

S. 6245, v.sp. linje 19 f.o., Lauridtz de Thurah, læs: Lauritz de Thurah.

S. 6260, note 245: billedhugger Schannung, læs: billedhugger Schannong.

S. 6262, note 263: jomfru Sørensen 1717-18, læs: jomfru Sørensen 1817-18.

Kirkerne i Silkeborg. Bd. 11, s. 6273, v.sp. linje 8 f.n., Nicolai Hoff, læs: Hans Nicolai Hoff.

Silkeborg Kirke. Bd. 11, s. 6279, v.sp. linje 19 f.n., H. C. Hostrup, læs: C. Hostrup.

S. 6289, h.sp. linje 8 f.n., En alterkalk fra 2002, en såkaldt hjælpealk, er af pletsølv, 21 cm høj. Foden er cirkulær, og dens kant er som knoppen dækket med drueløv. Det glatte bæger har hældetud. Kalken, der bærer stempel »M. Fredberg 925«, hører sammen med alterkande nr. 3, læs: En alterkalk fra 2000, en såkaldt hjælpealk, er 21 cm høj. Foden er cirkulær, og dens kant er som knoppen dækket med drueløv. Det glatte bæger har hældetud. Kalken, der bærer stempel for firmaet Fredberg, Strandby og

mærke for sterlingsølv, leveredes s.å. fra dette firma sammen med endnu en *kalk*, en *disk* samt en vinkande (alterkande nr. 4). Hertil føjedes 2004 et sygesæt af pletsølv.

S. 6290, v.sp. linje 9 f.o., tilføjes: Et *sygesæt*, 2004, af pletsølv leveredes d.å. af firmaet Fredberg, Strandby.

S. 6290, h.sp. linje 11 f.o., 4) 2001, pletsølv, glat, låget med gæk. Stemplet »T. Fredberg 9255«. Kanden hører sammen med ovenstående alterkalk, læs: 4) 2000, glat, låget med gæk. Stempler for firmaet Fredberg, Strandby og sterlingsølv. Kanden hører sammen med ovenstående alterkalke, disk og sygesæt.

S. 6298, note 4: Stiftamtmand Regensburg, læs: Stiftamtmand Regensburg.

Vor Frue Kirke. Bd. 11, s. 6305, h.sp. linje 6 f.o. tilføjes: udført 1983 af Nis Schmidt.

S. 6307, v.sp. linje 12 f.o., ovennævnte \dagger krucifiks, læs: nedennævnte \dagger krucifiks.

Kirkegårde. Bd. 11, s. 6334, fig. 4: Ida Elisabeth Nielsen, læs: Fanny Ida Elisabeth Nielsen.

NOTER

Redaktion: Hugo Johannsen. Redaktionen afsluttet maj 2007.

¹ *Århus domkapitels jordebøger*, II, ved Poul Rasmussen, Kbh. 1975, 90f.

² Jf. Otto Norn, »Lysets sæde. Århus Domkirkes kor o. 1500«, *KirkehistSaml.*, 1978, 37-67. Norns opfattelse er herefter alment accepteret, jf. Hugo Johannsen og Claus M. Smidt, *Kirkens huse* (Danmarks arkitektur, 6), Kbh. 1981, 68-70; Hans Bjørn og Lise Gotfredsen, *Århus Domkirke. Skt. Clemens*, Århus 1996, 105-16.

³ Jf. Verner Thomsen, »Vorbericht von der Restaurierung des Altars in Århus«, *Deutschen Restauratorenverband. Tagungsbericht*, München 1977, 110-25; samme, »Bagsidens billeder«, *Skalk*, 1979, nr. 5, 10-15.; samme, »Restauration of the Århus Altarpiece in Denmark«, *Kungl. Vitterhets-, Historie- och Antikvitetsakademiens konferencer* 6, Stockholm 1980, 155-165; NM. Restaureringsrapport 1981 ved Verner Thomsen; endvidere Erik Skov og Verner Thomsen, »Bernt Notkes altertavle i Århus domkirke. Nye undersøgelser«, *NMArb* 1981, 107-31; samme, »Restaureringen af Århus Domkirkes altertavle«, *Medd. Årh. St* 1981, 20-33.

⁴ Jf. Norn (note 2) samt Bjørn og Gotfredsen (smst.), 117-19.

⁵ Jf. Merete Bergild og Jens Jensen, »Ulrik Mathiasen

og Mathias Ulriksen Sartz – en billedhuggerfamilie i Århus i 16-1700-tallet«, *ØJyHjemst*, 1993, 43-58, specielt 47f.

⁶ Oplyst af orgelhistoriker Niels Friis.

⁷ Jf. Merete Bergild og Niels Jensen, »Niels Jensen – billedskærer i Aalborg – 1615-1645«, *Fra Himmerland og Kjær Herred*, 1989, 5-30, specielt 13.

⁸ Jf. Merete Bergild og Jens Jensen, »Rosenholm-skabet og dets mestre Mikkel van Groningen og Laurids Andersen Riber«, *Historisk Aarbog fra Randers Amt*, 1987, 25-41, specielt 32.

⁹ Jf. Merete Bergild og Jens Jensen, »Henrik Henriksen – stenhugger og billedsnider i Randers i 1600-tallet«, *Historisk Aarbog for Randers Amt*, 1986, 21-36, specielt 29f.

¹⁰ Jf. Merete Bergild og Jens Jensen, »Peder Clausen – billedhugger i Århus – 1634-1657«, *ØJyHjemst*, 1990, 30-47, specielt 34.

¹¹ Jf. Bergild og Jensen (note 10), specielt 44-46.

¹² Jf. Bergild og Jensen (note 10), specielt 39f.

¹³ Jf. Merete Bergild og Jens Jensen, »Rasmus Christensen – en århusiansk billedhugger fra sidste halvdel af 1600-tallet og hans arbejder i østjyske kirker«, *ØJyHjemst*, 1987, 9-22, specielt 16f.

¹⁴ Jf. Bergild og Jensen, (note 5), specielt 48; endvidere Marie-Louise Jørgensen, i *Weilbach: KunstLeks.* (4. udg.).

¹⁵ Jf. Bergild og Jensen (note 5), specielt 54f.

¹⁶ Jf. Bergild og Jensen (note 5), specielt 54-56.

¹⁷ Jf. Bergild og Jensen (note 5), specielt 50.

¹⁸ Jf. Bergild og Jensen (note 5), specielt 46f.; endvidere Marie-Louise Jørgensen, i *Weilbach: KunstLeks.* (4. udg.).

¹⁹ Jf. Bergild og Jensen (note 5), specielt 48; endvidere Marie-Louise Jørgensen i *Weilbach: KunstLeks.* (4. udg.).

²⁰ Laurids Jacobsen, møller i kongens mølle, nævnes adskillige gange i 1630'erne, senest 7. maj 1639, jf. *KancBrevb.* Et skifte efter ham (*Erhvervsarkivet*) er dateret 19. marts 1646, venligst meddelt af Kirsten Nørsgaard Pedersen, Beder.

²¹ *Organist- og Kantorembederne*, 9. udg. 2005, 226.

²² Revisionen af grundplanen skyldes middelalderarkæologen Thomas Bertelsen.

²³ Jf. Jens Jeppesen og Hans Jørgen Madsen, »Skeigården«, *Skalk*, 1989, nr. 5, 3-8; samme, »Stormandsgård og kirke i Lisbjerg«, *KUML*, 1988-89 (1990), 289-310.

²⁴ Jf. M. Aaman Sørensen, J. Jeppesen og H. J. Madsen, »Lisbjergkirkens forgænger«, *Skalk*, 1995, nr. 3, 6-10; Jens Jeppesen og H. J. Madsen, »Trækirke og stormandshal i Lisbjerg«, *KUML*, 1995-96, 149-71.

²⁵ Jf. Niels Bonde m.fl., »Dendrokronologiske undersøgelser på Nationalmuseet 1992«, *Arkæologiske udgravninger i Danmark 1992*, 312.

²⁶ If. firmaets orgelfortegnelse.

²⁷ If. meddelelse fra organist Walther Gaihede.

²⁸ Revisionen af planen skyldes middelalderarkæologen Thomas Bertelsen, der tillige antager, at korets romanske vinduer og skibets norddør er blændet endnu i middelalderen.

- ²⁹ Jf. Merete Bergild og Jens Jensen, »Niels Jensen Kock – snedker i Grenaa i 1600-tallet«, *Grenaa og Omegn. Før og Nu*, 1989, 78–85, specielt 84f.
- ³⁰ Jf. Merete Bergild og Jens Jensen, »Jacob Hansen, billedsnider i Ans i sidste halvdel af 1600-tallet«, *Øjy-Hjemst*, 1989, 9–22, specielt 15f.
- ³¹ Jf. Bergild og Jensen (note 30), specielt 21.
- ³² Jf. *Wiberg: Præstehist.* III, 96.
- ³³ Hoff bestyrede møllen mellem 1707–27 som formyndere for børnene efter sin afdøde broder Jürgen Høvinghoff, †1707.
- ³⁴ Jf. Bergild og Jensen (note 5), specielt 56.
- ³⁵ Jf. Bergild og Jensen (note 5), specielt 53.
- ³⁶ Som symbol på opstandeshåbet ses emnet ofte benyttet i tidens epitafier sammen med afdødes portrætter, f.eks. i Århus Domkirke (s. 678), Gjern Kirke (s. 3338) og Horsens Klosterkirke (s. 5904).
- ³⁷ Af daterede eksempler gælder dette foruden Bjerager, Storrिंग og Blegind, Falling (1639), Tulstrup (1642) og Fruering (1648) s. 2730, 2374 og 2997 samt følgende udaterede: Ormslev, Nølev, Randlev, Halling og Dover (s. 2167, 2456, 2481, 2804 og 3165). Fællespræget gælder ornamentikken på såvel stole som himle og synes udstrakt til helt små detaljer som et til dels teknisk betinget, 'H'-formet ornament, der ses på diverse nedhæng, f.eks. på prædikestolshimlene og epitafiets hængestykke samt kerubmedaljonerne, hvor dukatmønstret møder knopperne, sml. eksemplerne fra storvingerne på epitafierne fra Sdr. Galten og Storrिंग (fig. 8 og s. 2071, fig. 10).
- ³⁸ I 1651 færdiggjorde Johan Albretsen Snedker i Skanderup Dronningens †stol i Skanderborg Slotskirke (s. 6219) foruden leveringen af prædikestolen til Blegind.
- ³⁹ Indberetning 1990 ved Pernille Bronée.
- ⁴⁰ RA. Stjernholm lens kvittansiariums bilag. Knud Brahes kvittanser nr. 21. If. manuskript ved Victor Hermansen (NM).
- ⁴¹ Jf. Bergild og Jensen (note 5), specielt 56.
- ⁴² Jf. Anders C. Christensen, *Tianbjerg Kirke* (Vejledning til danske kirker, 6, udg. Jens Velle), Højbjerg 2006, 11f.
- ⁴³ Jf. Henrik Græbe, Kirsten Trampedach og Mette Jensen, »Kalkmalerierne i Mårslet Kirke«, *NMArb.* 1986, 164–81; *Danske Kalkmalerier. Senromansk tid 1175-1275*, Ulla Haastrup og Robert Egevang, red., Nationalmuseet 1983, 22 samt artikler nr. 7–10 og 43.
- ⁴⁴ Jf. Bergild og Jensen, »Rasmus Christensen – en århusiansk billedhugger fra sidste halvdel af 1600-tallet og hans arbejder i østjyske kirker«, *ØjyHjemst*, 1987, 9–22, specielt 16f.
- ⁴⁵ De nærmeste sidestykker blandt værkstedets prædikestolshimle ses i Storrिंग (1638), Nølev, Falling (1639) og Halling (s. 2073f., 2456f., 2730f. og 2804f.). Om Johan Albretsen og værkstedet, jf. epitafium o. 1641 fra Sdr. Galten (nu i NM, s. 6360).
- ⁴⁶ Jf. Merete Bergild og Jens Jensen, »Christian Philip Getreuer (Cytreus) – maler i Randers 1664–1682«, *Historisk Aarbog for Randers Amt*, 1990, 12–26, specielt 22.
- ⁴⁷ Jf. Bergild og Jensen (note 30), specielt 20.
- ⁴⁸ *KancBrevb.*
- ⁴⁹ Jf. *KirkehistSaml.* 3. II, 207.
- ⁵⁰ Jf. *HofmFund* II, 1756, 289f.
- ⁵¹ Jf. J. J. A. Worsaae, *Af en Oldgrandskers Breve 1848-1885*, udgivet ved Victor Hermansen, Kbh. 1938, 52.
- ⁵² *Acta Campanologica*, 1975, nr.5, 21.
- ⁵³ Jf. Vibeke Michelsen, »A Frisian Relief in Denmark«, *De Vrije Fries* LXXXVI, 1996, 75–85.
- ⁵⁴ Typen er ikke almindeligt forekommende, og behovet for yderligere plads til teksten er oftere løst med en cirkelformet plade, jf. f.eks. støbejernskors på Ørrikslev Kirkegård (s. 4763, nr. 13).
- ⁵⁵ *Kong Valdemars den Andens Jysk Low-Bog, udsat paa Tysk af Her Erick Krabbe Aar 1557...* Kbh. 1684. Henvisningen til dette værk med træsnit fra Østbirk Kirke skyldes Thomas W. Lassen. Oplysningerne om Østbirk relaterer sig til indberetning af 1. okt. 1667 fra sognepræsten Christen Pedersen Horsens (jf. gravsten, s. 4494), til brug for Resens *Atlas Danicus*.
- ⁵⁶ Birgitte Brockenhuus var gift med rigsråd Jacob Ulfeldt den Yngre, som havde erhvervet Urup senest 1616.
- ⁵⁷ I Resens kommentarer anføres fru Birgittes dødsår fejlagtigt som 7. nov. 1606. Datoen for hendes død fremgår af den bevarede kisteplade (s. 4501).
- ⁵⁸ Vedr. samtidige eksempler på malede familieepitafier i adelige gravkapeller, se Hanne Honnens de Lichtenberg, *Tro ~ håb & forfængelighed*, Kbh. 1989, 337–42, 357–60.
- ⁵⁹ Kirken er if. notat af 27. sept. 2002 ved Ebbe Holmboe, Nationalmuseet, kun den tredjehøjeste, hvad angår beliggenhed. Øster Nykirke (Vejle Amt, Nørvang Hrd.) er højestbeliggende (130,24 m over havet), efterfulgt af Rutsker Kirke på Bornholm (130,01 m), jf. *DK Bornholm* 299.
- ⁶⁰ *DaAtlas* IV, 205.
- ⁶¹ NM. Indberetning ved C. M. Smidt 1927 (udgravninger mv. ved Borupgård).
- ⁶² Jf. Bente Hammershøj, »Vær kirkes romanske døbefont«, *Sogn & Kirke*, 19 årg., 2, 2005, 7.
- ⁶³ Manuskriptet er 2000 skænket til NM af Lars Ammitzbøll, der har skrevet om stedfaderen, borgmester Hans Marcussens epitafium i Fredericia, Trinitatis Kirke, jf. *Vejle Amts Årbog*, 1964, 44–52; samt *DK Vejle* 343.
- ⁶⁴ *Organist- og Kantorembederne*, 9. udg. 2005, 241.
- ⁶⁵ Jf. *Horsens Avis* 7. maj 1936.
- ⁶⁶ Typen var uhyre udbredt efter midten af 1800-tallet, jf. Ebbe Johannsen, *Kakkelovn og jernovn*, Kbh. 1980, 100f.
- ⁶⁷ Skænket af fængselsforvalter Th. Møller 1961 tillige med en tegning af plan, opstalt og snit.
- ⁶⁸ Jf. Hans Krongaard Kristensen, *Bed og Arbejd. Livet i de østjyske klostre*, Moesgård Museum 1997, 50. Generelt, se Michael Andersen, »Seglstamper fra middelalderen i danske samlinger«, Michael Andersen og Göran Tegnér, red., *Middelalderlige seglstamper i Norden*, Roskilde Museum 2002, 59–72, specielt 63–65.