

Fig. 1. S. Bodils kirke og klokketårn set fra syd.

C.G.S. 1947

## S. BODILS KIRKE

### BORNHOLMS SØNDRE HERRED

Kirken var i middelalderen indviet til den i Danmark forholdsvis lidet kendte engelske helgen *S. Botulf*, hvis navn siden, vel fra tiden ved 1530 at regne, er blevet omtydet til kvindenavnet Bodil<sup>1</sup>. Indtil reformationen tilhørte kirken ærkebispem i Lund, men kom ved recessen af 30. oktober 1536 under kronen<sup>2</sup>, til hvilken den ansås at høre endnu i 1809<sup>3</sup>. Den er nu selvejende (sml. s. 36).

Til en ret højtsiddende, rundet kampesten i klokketårnets nordfacade, tæt ved dets vestre hjørne<sup>4</sup>, er vistnok knyttet det *sagn*, som vil vide, at fanden engang har kastet sin hat mod klokketårnet, hvor den er blevet siddende. Andre versioner går ud på, at det drejer sig om Absalons eller sagnfiguren Bonaveddes hat, men det berettes også, at en svensk troldkærling slet og ret har slynget en sten efter kirken<sup>5</sup>.

Påfaldende nok skal der ved den 1911 afsluttede restaurering af kirkens indre kun være fundet ialt 4 mønter i skibets gulvfyld, nemlig: en ubestemmelig mønt (fra 1100-tallet?), en hulpenning fra Stralsund (1300-tallet), en hulpenning fra Hamborg (ca. 1400) og endelig en Rostocker søsling fra tiden 1550—62. Et andet eksemplar af sidstnævnte mønt blev fundet ved våbenhusets østside, liggende tæt op til fundamentet<sup>6</sup>.

Bodils kirke stod 1903 i fare for at dele skæbne med Øster Marie<sup>7</sup>, idet såvel kirkeinspektionen som provstesyndet var enige om, at en udvidelse af den gamle kirke ikke ville kunne tilfredsstille de gudstjenestelige krav, og at en ny kirkebygning rejst et andet sted ville være at foretrække. Det særlige syn for de bornholmske kirker gik med hertil, men tilrådede samtidig indtrængende, at den middelalderlige kirke blev bevaret som fredet mindesmærke under Nationalmuseets tilsyn. De hermed forbundne omkostninger

viste sig dog at være så store, at sagen blev stillet i bero indtil 1910—11, da man løste pladsbehovet ved at føje den s. 521 omtalte tværarm til den gamle kirke. Arkitekten, Mathias Bidstrup, istandsatte to år senere kirketårnet efter de retningslinjer, han allerede 1885 havde foreslået at bringe i anvendelse i Øster Marie (sml. s. 450). Det har ikke siden vist tegn på forfald.

Kirken ligger ved randen af et bakkedrag, lidt hævet over sine nærmeste omgivelser. Nuomstunder er der nogle få boliger i nabolaget mod sydvest, men oprindelig har der næppe været anden bebyggelse i nærheden end præstegården. Den i øst udvidede kirkegård, som nu er aflangt firkantet, hegnes af tykt berappet og overhvidtet, ældre kløvstensmur, til hvilken der foruden kamp i stor udstrækning er benyttet neksøsandssten. Af dette materiale er de tynde, nymodens retkantede stenplader, hvormed muren afdækkes. Formentlig er det en del af denne kirkegårdsmur, som blev repareret 1819, og på en 50 alen lang strækning belagt med fliser 1823 (rgsk.). Udvendig i muren ses de sædvanlige bindinge, men de fleste sidder nu så spredt, at det fulde gårdtal næppe mere kan være repræsenteret. Af låger — alle moderne — er der to mod nord, mellem stolper af sandsten, og een til hver af de tre andre sider, med murede piller.

I hegnet mod syd, ret udfor våbenhuset, står et anseligt *klokketårn*, som oprindelig tillige har gjort tjeneste som kirkegårdsport. Tårnet er forholdsvis slankt, grundfladen i den murede underbygning måler 5.75—5.85 meter i kvadrat, mens højden er noget større, omkring 6.25 til klokkehusets fodrem. Murværket er af rå og kløvet kamp i ret jævne skifter og delvis af store sten; nær jordlinjen i vest, ved det søndre hjørne, sidder en 230 cm lang blok af form som en bautasten. Murtykkelserne er forskellige, i syd godt en meter, i nord henved en tredjedel mere, målt i de oprindelige døråbninger, som er af groft tugtet granit, med kragled af rå stenplader og uregelmæssige rundbuestik. Dørene har aldrig haft karmanslag, af stabler eller andet dørhænge ses nu intet spor, og den i regnskaberne nævnte kirkegårdsport kan ikke have siddet i tårnet<sup>8</sup>. Muligvis er tårnets nederste stokværk tidligt blevet indrettet til materialrum. Syddøren er i halv højde lukket med en blændmur, hvorover der er indsat et ikke særlig gammelt vindue, og står nu som en 133 cm bred vægniche. Dørens udvendige højde har været 2.65 m, regnet fra grundstenene. Norddøren har antagelig haft samme dimensioner, men her er terrænet steget, og i dørlysningen har man indsat en firkantet dørkarm og udmuret derover. Den enkle, ret ny revledør er udstyret med en velbevaret 1700-tals lås, hvis samtidige låseskilt af jern er barokt udsvejfet. I det indre er gulvet brolagt, med fald mod syd, følgende terrænet. Langs østvæggen har der tilsyneladende været en muret bæk eller forhøjning; i væggen derover ses en lille gemmeniche.

En trappe af træ langs østvæggen fører op til det temmelig høje *mellemstokværk*, hvis gulv hviler på tre gamle, øst-vestgående bjælker. Henved 260 cm

over gulvet har der ligget to meget svære, godt 35 cm høje bjælker parallelt med og i en afstand af omkring en alen fra nord- og sydvæggen. Disse dragere, som ikke ret vel har kunnet indgå i det nuværende klokkestokværks konstruktioner, er borte, men de meget dybe bjælkehuller står endnu åbne; de to i vestmuren går omtrent helt igennem murtykkelsen. I hver af de fire vægge er der en med stenplader afdækket, indvendig smiget glug. Kun den søndre er i brug, den vestre er helt tilmuret, de øvrige blændet i yderlysningen.

En stige fører op til det bindingsværks *klokkehus*, et smukt og solidt stykke tømrerarbejde fra tiden omkring 1600 eller kort derefter. Af væggene, som alle er inddelt i fire temmelig store fag, må i hvert fald de to være blevet så godt som helt fornyede i 1700-tallet (sml. nedenfor), men med bevarelse af hvert led i den oprindelige, rige konstruktion. Tømmerets inderside står frisk, man ser, at øksen ikke overalt har bortskrællet langsavens spor. De 8—9 x 10 tommer svære stolper står på fodrem, hvortil hver af dem er forstøttet med to indtappede skråstivere, ret stejle og stødende til stolpesiden lige under de højt anbragte løsholter. De lave, men brede remme, som ligger i samme højde til alle fire sider, er samlet på gering over toppen af de 12 tommers hjørnestolper. Tagstolens bjælker, som følger fagdelingen, er kæmmet over remmene og fastholdes indvendig af temmelig lange skråbånd, bladede til stolperne. Taggavlene, der vender mod øst og vest, er udkraget på særskilt gavlbrem, hvilende på fem stikbjælker, af hvilke den yderste til hver side ligger skråt ud over hjørnestolpen. Gabet mellem stolpe- og gavlbrem er lukket med tegl. Til langsidernes stolpehoveder er der udvendig sømmet profilerede konsoller, vistnok alle ny, men sandsynligvis nogenlunde tro kopier af ældre forgængere. Konsollernes profil er beslægtet med det i Østerlars-klokketårnet (s. 392), men enklere, fra neden: kvartstav, platte, halvrund stav, langt udtrukken karnis og derover en nedadvendende skråkant. Over konsollerne ligger den brede sugfjæl.

*Tagværket* er oprindeligt. Dets spær er bladet på siden af bjælkehovederne og forstøttet på bjælkerne med krydsende underspær. De sidste mangler i gavlbindingene, som i stedet har to hanebånd.

Under løsholterne er alle tavler udmuret med små sten, der mellem skråstiverne er lagt i vinkelmønster. Over løsholterne har hvert stolperum en dobbelt revleluge. Taggavlene er klædt med brædder, taget hængt med vingetegl. Den murede underbygning og tavlene i bindingsværket står rappet og hvidkalket, tømmer og træværk er strøget med husrødt.

Klokketårnet nævnes 1624 (»et kloche huss opmuret«)<sup>9</sup> og må allerede dengang have haft den nuværende bindingsværksetage. De ovenfor omtalte spor af påfaldende svære dragerbjælker synes dog at vise, at tårnets øverste etage oprindeligt har været af en anden konstruktion, og dermed er antydnet, at den kampestens underbygning muligvis kan være ældre end det nu stående klokkehus.

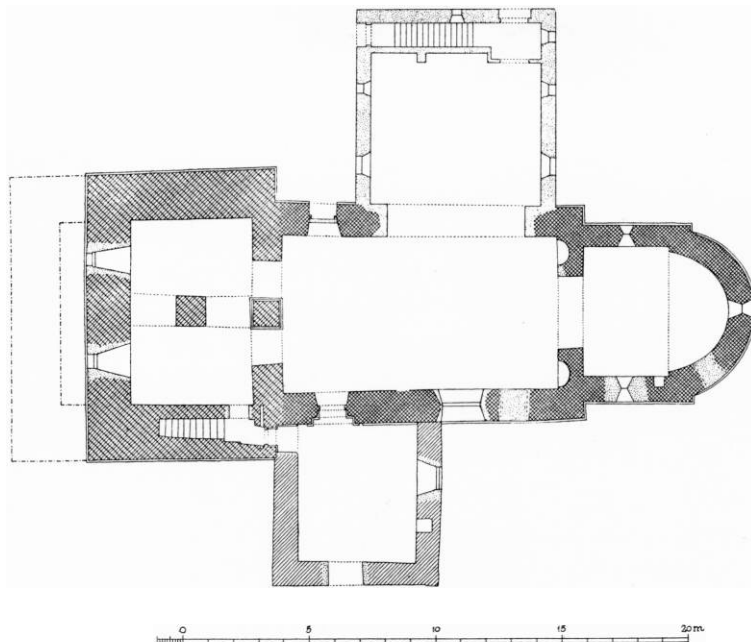


Fig. 2. S. Bodils kirke. Plan i mål 1: 300, opmålt af C.G.S. 1936. De foran tårnets vestfront med stiplede linjer angivne omrids af det fig. 6 viste fundament er indtegnet efter nogle få målangivelser, Mathias Bidstrup har skrevet på bagsiden af fot. fig. 6.

Ifølge kirkeregnskaberne blev »trappen i klokkehuset« istandsat 1658, begge dets trapper og lofter 1701. I midten af 1700'rne var begge gavlsider brøstfældige, 1753 blev det gamle tømmer i klokketårnets vestre side nedtaget og nyt tømmer opsat formedelst 17 slettedaler og 2 mark, og 1755 måtte man gøre det samme ved østsiden (17 sld.). Mindet om disse reparationer fastholdes af forbogstaver og årstal, som står skåret i bindingsværkets løsholter. I vestvæggen: 1753 K W (o: kirkevæрге) R K S, og: T: M: H O S (o: tømremester eller -mand Hans Olsen?); i den østre væg de samme navne: K: W: R S K: 1755, og: T: M: H O S.

*Kirkebygningen* består af apsis, kor og skib fra romansk tid, et hermed næsten samtidigt bredt vesttårn og et senmiddelalderligt våbenhus foran syddøren. Til skibets nordside er der 1911 føjet en stor tværbygning.

Apsidens profilsokkel og de enkle, skråkantede sokler under kor, skib og tårn, som overalt ligger i samme niveau, skal for en del være af sandsten, men hovedmaterialet er uden tvivl silurkalk, den stenart, som genfindes overalt i hjørner og i muråbninger, og hvoraf portalerne er tildannet. Lidt silurkalk må også være anvendt i kirkens og tårnets murflader, mere påfaldende er, at der til disse i større udstrækning er benyttet sandsten, antagelig fra stranden ved Neksø, i forening med de almindelige, kløvede og tugtede marksten. I bygnin-

gens ældste afsnit optræder de to materialer side om side i den sædvanlige, nogenlunde jævne skiftegang. Inde i våbenhuset, hvor skibets sydmur står afrenset, ser man tæt øst for portalen en lille flade, hvis tynde sten er muret i opus spicatum, muligvis ikke noget isoleret fænomen, men om dette forbandt optræder andre steder i bygningen kan ikke fastslås uden afbankning af det tykke kalklag, hvorunder man nu kun skimter omridsene af de større sten. Ældre fotografier viser, at de oprindelige partier af tårnets ydermure er opført i et ejendommeligt forbandt (fig. 7). Her veksler forholdsvist tynde bånd af sandsten (og silurkalk?) regelmæssigt med høje skifter af store kantrejste sten, en strækning af materialet, som har kunnet gå an, fordi den indskrænker sig til hvert andet skifte. De tynde skifter er jo også, ifølge materialets natur, af pladeform, og må derfor, da de ligger på fladen, binde langt ind i murværket. — Den oprindelige fugning med indskårne kvaderridser står endnu synlig i tårnets øvre stokværk.

Den fyldige *apsis* står nu omtrent ribbet for oprindelige detaljer, bevaret er kun den lave, med en stejl, omvendt karnis profilerede sokkel samt i tilstødene til korgavlen et par lisener, som er afbrudt omkring 125 cm over sokkelen, men oprindelig må have gået et stykke højere op. Godt en meter over den bedst bevarede lisenstump er der en inddragning i apsismuren, som derover er glattere og uden tvivl af nyere materiale. Da korrundingen næppe kan være blevet nævneværdigt forhøjet, må ommuringen her snarest være sket i forbindelse med bortbrydningen af en brøstfældig, romansk frise, som enten har været af slet materiale eller dårligt muret, og derfor ikke har kunnet holde. Frisen har rimeligvis bestået af en række rundbuer forbindende de to lisener.

I den romanske kirke har lysåbningernes antal været indskrænket til det mindst mulige, nemlig til et vindue midt i apsidens, og eet i hver af korets og skibets langmure. Kun to er fuldt bevarede, apsisvinduet, som er genåbnet efter 1874 (muligvis 1897, sml. glasmalerier, s. 523), og vinduet i korets nordmur. Det sidste, som vistnok altid har været i brug, er kun ubetydeligt ændret, og synes helt igennem muret af fint tilhugget silurkalk. Ydermålene, 125x73 cm, er omtrent de samme som i apsisvinduet, men lysningen er noget mindre forhugget ved indsætningen af den nuværende moderne vinduesramme. Den måler nu omkring 94 x 29 cm, men har oprindelig været endnu smallere, måske under 18 cm. Det søndre korvindue er slugt af et stort vindueshul, formentlig udbrudt omkring 1800 eller lidt senere. Tilsvarende nyere vinduer af de samme uformelige proportioner har fortrængt de romanske vinduer på skibets langsider, som har været anbragt en kende øst for murenes midte. Af det nordre vindue var indtil 1911 de vestre karmsmige samt hele buepartiet bevaret (fig. 3), ganske tilsvarende rester af det søndre vindue aftegner sig som spor i murværket på skibets sydside<sup>10</sup>.



Fig. 3. S. Bodils kirke. Ydre, set fra nordøst, inden tilføjelsen af den store, nordre tværfløj.

M.M. 1911

Begge de romanske *portaler* er så godt som urørte, den søndre, rigest udførte og temmelig slanke bruges endnu som indgang til skibet og står afrenset, man ser, hvor skarpt og præcist stenhuggerarbejdet er udført (fig. 4). Portalen har udvendig en bred og dyb fals, som løber bueslaget rundt og hvorom såvel den lave skråkantsokkel som de med et højt hulled profilerede kragbånd er forkrøbbet. Falsens forreste hjørne er skarpt, det bageste prydet med en ret stor kvartstav, hvis lodrette partier er markeret som søjler. Her må kragbåndene gøre det ud for kapitæler, til gengæld er der pyntelige baser af løgform, med halsring og høj, smal hjørnespore. I dørlysningsen er der smalle karmanslag, som foroven ender i profilkonsoller, bærende det glatte tympanon.

Nordportalen er uden pryde, rundbuet som sydportalen, men uden dennes ydre fals. I lysningen er opsat en brystningsmur, hvorover et moderne vindue.

I det *indre* har apsiden bevaret sit oprindelige halvkuppelhvælv, mens kor og skib dækkes af flade trælofter, indlagt 1911. Østligt i korets sydmur findes en lille gemmeniche. Korbuen er slank, med tynde, skråkantede kragbånd, og flankeres ind mod skibet af små halvrunde sidealternicher.

Ifølge Bidstrup er det brede vesttårn rejst senere end kirken. Dette er sikkert rigtigt, for så vidt som skibets vestre taggavl tydeligt skiller sig ud fra mur-



Fig. 4. S. Bodils kirke. Sydportal fotograferet M.M. 1911  
1911, under restaureringen, da våbenhuset en overgang stod uden tag.

værket i tårnets østre bredside. Her springer hele gavlens flade, som er opført af kendeligt mindre sten (fig. 5), en 20—30 cm frem for tårnmuren, og det øverste af gavlens skrålinjer kan nogenlunde klart følges i østvæggen af tårnets næstøverste stokværk. Af fotografier, taget under restaureringen, ved hvilken den gamle vægpuds i stor udstrækning blev afhugget, får man imidlertid det indtryk, at tårnarkaden nederst i skibets vestvæg må være oprindelig, samtidig med murværket højere oppe (fig. 5), og udvendig synes der at være fortræffeligt forbandt mellem skibets langmure og det stærkt fremspringende tårns østre hjørneflader. Rimeligvis forholder det sig således, at tårnet som helhed virkelig



Fig. 5. S. Bodils kirke. Skibet set mod vest under MM 1911 restaureringen 1911. I forgrunden ses den store runesten, som blev fundet i nordmurens fundament, da man brød igennem ud til den moderne tværbygning (sml. s. 530).

er en smule yngre end selve den romanske kirke, men har været planlagt og forberedt allerede fra begyndelsen, eller i hvert fald inden skibet blev fuldført. I så fald har man straks udstyret skibets midlertidige vestgavl med de fremtidige tårnarkader, afsat fortandinger til tårnets sidemure i skibets vesthjørner og rejst en midlertidig gavltrekant, som senere er blevet overbygget med tårnets østmur.

Helt sikkert er imidlertid, at man oprindeligt har villet bygge et vesttårn meget større end det fuldførte og af kvadratisk grundrids som tårnet ved Ibs

kirke (sml. s. 595 ff.). Dette fremgår af et svært kampestensfundament, som 1913 blev fundet liggende parallelt med og i 3 meters afstand fra den nuværende tårnfront (fig. 6, indstiplet på planen fig. 2)<sup>11</sup>. Planreduktionen må have fundet sted meget snart efter at disse grundsten var lagt, i det nu stående tårn ser man nemlig ingen øgninger, hverken i sokkelen, der ligger i samme højde som skibets, eller i murene derover, som øjensynligt er opført samtidigt. Tårnet kan dog ikke fornægte sit nære slægtskab med Ibs kirketårn, thi selvom grundplanerne er meget forskellige, har man dog anvendt ganske det samme hvælvingssystem begge steder, og da dette falder mindst naturligt i Bodils kirke, hvor tårnet er så smalt i retningen øst-vest, at een arkade i skillemuren ville have været nok, er det muligt, at Ibs kirketårn er ældst og har været det oprindelige forbillede.

Også i Bodils kirke har man delt *tårnrummet* med en skillemur gennembrudt af to bueåbninger, som hviler på to lave piller, af hvilke den østligste tillige er midtpille i den dobbeltarkade, hvormed tårnrummet åbner sig ind til skibet. Det på denne måde delte rum dækkes af to parallelle tøndehvælv med vederlagslinjer i syd og nord. Pillerne er omtrent ens, med omløbende karnisprofilerede sokler og skråkantede kragbånd. Med sidstnævnte enkle led har man også markeret buevederlagene i syd, nord og vest. Midt i hvert af hvælvingfagene sidder et lille vestvindue med lange indvendige smige, som stammer fra restaureringen 1911 og har afløst et par betydeligt større, uden tvivl ret sene vinduesåbninger.

Helt mod øst i den søndre væg er der en lille retkantet dør ud til tårntrappen, som ligger i den tykke sydmur. Døråbningen er sikkert oprindelig, i hvert fald ind mod trapperummet, hvor man ser, at karmene er sat af velhuggen silurkalk. Den overpudsede lysning er nu glat, men det er muligt, at den oprindelig har haft anslagsfalse, som er hugget bort for at skaffe bedre passage.

Trappen udgår fra et lille forrum, hvis skrå, i et par falseafsæt førte sydmur måske kun tilsyneladende er ombygget. Til dette forrum er der også adgang udefra, gennem en pyntelig dør, anbragt i østsiden af det fremspringende tårnhjørne. Den i hvert fald nu retvinklede dørlysnings smalle karmanslag er til-dannet af særlige, kantsatte sten og har foroven løbet ud i to påfaldende store, hængestavsprydede krumkonsoller, af hvilke den nordre er bevaret, men vistnok forskudt en smule fra sin oprindelige plads. Den søndre konsol er erstattet med senere murværk, og som dørafdækning ligger en stenbjælke, hvis forside mod øst springer ikke så lidt frem for tårnfaçaden. Hvis overliggeren virkelig er gammel, kunne dens fremspring måske tyde på, at den har haft en bifunktion, som det nu vil falde vanskeligt at efterspore. Det er dog næppe udelukket, at overliggeren blot er en rest af en tilmuring, foretaget samtidig med rejsningen af våbenhuset, hvis østmur helt dækkede døråbningen indtil den blev genåbnet i 1911. Døren må altså være sat ud af brug inden slutningen af middelalderen,



Fig. 6. S. Bodils kirke.  
Fundament af en mur, liggende parallelt med tårnets vestre façade (sml. s. 518).

Mathias Bidstrup 1913

men om dens oprindelighed kan der ikke være tvivl, blandt andet fordi tårnsokkelen er forkrøbbet ind om dens karmhjørner. Den har forøvrigt kunnet spærres indefra; bag døranslaget ser man i begge dørsider hul til en stængebom, som har gledet i det nordre, hvis dybde er knap en meter.

Fra forpladsen udgår den ligeløbende trappe for derpå, efter en kort krumning i tårnets sydvesthjørne, at forsætte et kort stykke i vestmuren. Gennem en retkantet overdør uden lukkeindretninger kommer man ind i tårnets 2. *stokværk*, som dækkes af et stort tøndehvælv, vendt i retningen nord-syd. Ligesom i rummet ovenpå står væggene blanke, skødesløst fugede. Midt i vestvæggen er der en retvinklet pakhusdør til det fri, siddende med sålen hævet 35—40 cm over gulvet. I nordvæggen ser man etagens eneste vindue, en smal sprække med lange indvendige smige, og i østvæggen en vistnok senere gennembrudt, i hvert fald i ny tid ændret opgang til skibets loft.

Et ligeløbende trappeløb, anlagt over det foregående og af karakter som dette, fører op til det øverste af tårnet, som nu atter deles i to etager af et bjælkeloft. Det genfremstillede 3. *stokværk* er lavt, der er her kun omkring 200 cm til underkanten af bjælkerne, som ved restaureringen atter er indlagt i de oprindelige bjælkehuller. Der er kun en eneste åbning til det fri, atter en vest-

dør, med karmanslag til dørfløjen omtrent midt i murtykkelsen, og ret omhyggeligt muret af silurkalk. Døråbningens sål ligger i højde med gulvet, den lige afdækning er fornyet 1911.

Det fjerde og sidste trappeløb er anlagt som de andre, dog med den forskel, at det med stensbjælker lagte loft ikke stiger med trappen, men som helhed ligger vandret, omtrent i højde med tårnets murkrone. Muligvis er denne overdækning slet ikke oprindelig, men kommet til senere, som underlag for den senere opførte søndre taggavl. Det 4. *stokværk*, som har den samme ringe højde som det foregående, har fra første færd haft 6 muråbninger. På een nær sidder de alle i højde med gulvet og overkanten af deres stik holder højde med murkronen. Karmsiderne er sat af meget veltildannede sten, muråbningernes vandrette overdækninger er derimod mærkelig rå, men dog sikkert oprindelige, bortset fra dem, som er blevet fornyede eller ommurede ved restaureringen. Af disse enkle murgab er de to anbragt i vestvæggen, een i nordmuren, mens østmuren har tre, hvoraf den midterste, lave, har brystning. De to andre sidder meget yderligt i muren, især den søndre, som egentlig er anbragt ude i trapperummet. Foran den er der en lille forplads eller repos, lagt af stensbjælker over den østre ende af trappeskakten, og til den er der adgang gennem en smal, i 1911 genåbnet dør helt mod øst i skillemuren mellem 4. etage og trapperummet.

*Ændringer og tilføjelser:* Tårnets ret stejle gavltrekanter, som er temmelig skødesløst muret af rå og kløvet kamp, i randene af stenflækker, er utvivlsomt føjet til senere i middelalderen, ikke udelukket dog endnu i romansk tid. Restaureringen afslørede, at begge taggavle nederst i fodlinjen havde en række uregelmæssigt fordelte bjælkehuller, som helt eller delvis var lukket med murværk af kampestensflækker og mindre sten, men oprindelig havde gået helt igennem den svære murtykkelse (fig. 7). Ved første øjekast kan hullerne nok forekomme påfaldende, men de har dog sikkert kun haft en kortvarig og ganske dagligdags funktion. De viser, at taggavlens ydersider er muret fra et hængestillads, rigget op på udliggerbjælker, som man ved arbejdets begyndelse har stukket ud på tværs af murkronen og belastet med oplagt materiale inde i tårnet. Ved arbejdets afslutning er stikbommene blevet fjernet og hullerne rimeligvis straks udfyldt, i det mindste indvendig, hvor de 1911 stod lukket med murværk, som kun vanskeligt lod sig skelne fra omgivelserne.

Indtil sent i forrige århundrede havde hver af tårnets taggavle 7 højt opragende, aftrappede *tinder*, hvis i forvejen sikkert plumpe former var blevet stærkt udviskede af nødtørftigt udførte flikninger. De kan muligvis have stammet fra 1666, hvilket årstal stod at læse lige under den søndre gavlspids. De nuværende glatte, med tegl afdækkede kamme er muret 1913.

*Våbenhuset* på sydsiden, som næppe kan være opført senere end i 1500-tallet, er af rå og kløvet kamp, for det meste temmelig store sten. I hjørnerne står to

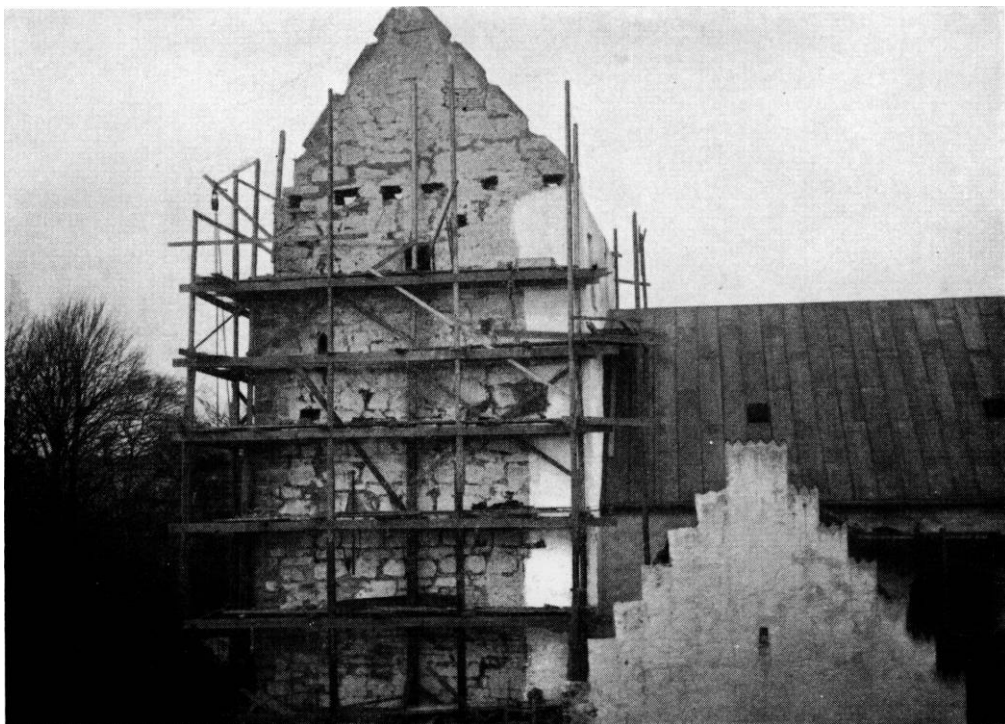


Fig. 7. S. Bodils kirke. Tårnet, set fra syd.

M.M.

1911

Optagelse fra tårnets istandsættelse 1911. Man ser murværkets særegne karakter, den nogenlunde regelmæssige vekslen mellem skifter af kantrojste og af på fladen lagte sten. I taggavlens fodlinje ses de s. 520 omtalte, helt gennemgående bjælkehuller.

rejste, retvinklet tilhuggede, næsten mandshøje sten, af hvilke den sydvestre har forskellige bomærker indhugget øverst i breidsiden. Tre karakterer af tilsvarende art ses ristet i en uregelmæssig, henved 275 cm lang granitblok i våbenhusets østmur. På samme side var der 1874 en muret, udvendig bänk i hele bygningens længde. Den spidsbuede syddør er muligvis oprindelig, men i så fald er der sikkert borthugget een eller flere karmfalse og måske et spejl. Det store østvindue er øjensynlig moderne. I det indre, hvor der 1874 var murede bænke langs alle fire vægge, har østvæggen en lille gemmeniche. Den kamtakke taggavl er af kamp og munkesten.

Senest fra 1500-tallet stammede et lille, firkantet vindue sydligt i korrundingen. Det blev delvis udhugget og derpå atter tilmuret 1911 (sml. kalkmalerier, s. 522).

Den store *tværarm* på nordsiden, hvis ydermure er beklædt med granit, blev indviet 7. december 1911. To år senere afsluttede Mathias Bidstrup den således indledede hovedistandsættelse med en restaurering af tårnet, hvis ydermure han har sikret på den lempeligste vis og kun omsat, hvor ingen anden udvej

var mulig. Fra 1911 stammer korets og skibets bjælkelofter, som har afløst to høje tøndehvælvinger af træ, indbygget 1831 (rgsk.). Af de to store, nymodens vinduesgab på sydsiden har Bidstrup bevaret det i skibet, men erstattet korvinduet med en pendant til det omtalte romanske i korets nordre langmur.

*Tagværkerne* er alle moderne, gavltrekanterne over koret og triumfmuren derimod oprindelige, smukt murede af samme materiale som den romanske kirke iøvrigt. Apsis, kor og skib har blytag, de øvrige tagflader er hængt med vingetegl. Hele kirkebygningen står hvidkalket.

### KALKMALERIER

Ved oppudsningen af kirkens indre fandt Bidstrup i 1911 nogle mindre betydelige levninger af kalkmalerier i apsiden<sup>12</sup>. Ældst, vel snarest romanske, var uden tvivl to forholdsvist velbevarede indivielsekors umiddelbart vest for det ovenfor omtalte, ikke oprindelige vindue sydligt i korrundingen. Korsene, der sad i samme højde og kun 10 cm fra hinanden, var malet med grå farve og indcirklet med dobbeltlinjer, ridsede i pudsen.

På undersiden af apsiskuppelen fandtes svage rester af kalkmaling, som var blevet omtrent helt ødelagt ved en i midten af 1800-tallet foretagen nypudsning. Man kunne dog skønne, at der langs apsisbuens forkant havde løbet en knap 18 cm bred ornamentbort, bestående af halve og hele rhomber, udfyldte med henholdsvis tre- og firblade. I omkring 25 cm afstand var borten ledsaget af en smal skriftfrise, af hvis bogstaver — tilsyneladende majuskler, næppe romanske — kun tre stod nogenlunde klart (. . . N M O . . .). I apsishvælvets topunkt skimtedes en vistnok sekskantet ramme, tegnet med firdobbelte streger, og formodentlig åben nedadtil. Indenfor rammen var der rester af noget rundt, muligvis en glorie.

På overliggeren og på den indre østkarm af det nævnte, nu atter tilmurede sekundære vindue i apsiden fremdroges fragmenter af indskrifter og figurer, uden tvivl fra 1500-tallet, kanhænde malet allerede på reformationstiden, i hvert fald næppe stort yngre. På forkanten af den vandrette vinduesafdækning, som kun for omtrent halvdelen vedkommende var gammel, idet vinduet i senere tid var blevet udvidet mod vest, stod to linjer minuskier, den øverste indledt med ordene: »sanctorum communi. . .«, den underste begyndende med: »remissione . . . pecc. . .«.

På vinduets østre karmsmig fandtes rester af to helgenfigurer, så tæt sammenstillede, at der måske oprindeligt kan have været een mere. Skikkelsen nærmest vinduets inderkant syntes at have forestillet en krigerhelgen, idet man til venstre for og over dens veltegnede, af en rund glorie omgivne hovede, så tre lange, skråtstillede, opadtil sammenløbende linjer, der nok har kunnet være

klingen af et sværd, som helgenen har ført i højre hånd. Over den anden, næsten udslettede figur, sås rester af en skriftramme, hvis legende, som antagelig blot har indeholdt helgenernes navne, helt eller delvis har været skrevet med majuskler.

1689 fik maleren Albert Sax efter den sædvanlige takst 1 slettedaler og 2 mark for at sætte hr. oberstens (amtmandens) †våben i kirken (rgsk.).

### GLASMALERIER

1897 blev der i kirken fundet en middelalderlig \*rude fra omkring 1300, ifølge Bidstrup under sådanne forhold, at den antagelig måtte stamme fra apsisvinduet<sup>13</sup>. På ruden, hvis masse er svagt grønlig, og som må være fuldt bevaret, idet randen overalt bærer spor af kreuzelen, er med sortgrå smalte malet det ædelt tegnede hovede af en skægløs mand (fig. 8). Yderkonturen om det fyldige hår er rund, hvilket tyder på, at figuren, hvorfra hovedet stammer, har været fremhævet med en glorie. — I Bornholms museum.

### INVENTAR

Nyt, muret *alterbord*. †*Alterklæde* fra 1702, af rødt fløjl, kantet med guldkniplinger. På midten var med guldtråd broderet sol, måne og stjerner samt årstallet. Urne vil vide, at himmellegemerne skulle rumme en hentydning til giveneren, sognepræst Hans Olsen Sonne (sol = tysk: Sonne), med hustru og børn!<sup>1</sup>

Som *alterprydelse* tjener et moderne, udskåret krucifiks.

En tidligere *Altertavle* fra 1856 (rgsk.) bestående af et oliemaleri, Kristus i Emaus, af Jørgen Roed<sup>2</sup>, indsat i en stor, forgyldt ramme med flad trekantgavl, er nu ophængt på kirkens vestvæg.

Af en †*altertavle* i renaissance fra 1598, antagelig tilhørende den da gængse todelte type, er postamentfeltet og et par fragmenter af storstykket bevaret. Postamentfeltet (52x196 cm) består af en stor fylding i simpel, profileret ramme. De andre dele, som senere har været anvendt i et skab el. lign., viser, at storstykket har indeholdt to rundbuede felter med frakturindksrifter (nadværdene) malet med guld på sort, krideret bund. I postamentet står en lang latinsk versalindskrift: »Anno d(omi)ni MDXCVIII [serenissimo rege Daniæ] et Norvegiæ Christiano III regnante, generosis(simo) [Johanne Lindenovio] de Øslef præside Borringiæ, clarissimo [episcopo diæcesis Lu]ndensis doctissimo m(agistro) Magno Matthiæ, [præposito insulæ vig]ilanti d(omino) Olao Laurentii, pastoreq[(ve) præsentis loci Petro] Johannis Borringholmio hæc tabula impendiis [ecclesiæ Bodilinæ] est elaborata. I.O.M.« (»I året 1598, da den berømmelige konge af Danmark og Norge, Christian 4., regerede, og velbyrdig Hans



Fig. 8. S. Bodils kirke. Malet \*rude (fra apsisvinduet?), fundet 1897.

Lindenov til Ørslev var Bornholms lensmand, den berømte, vellærde magister Mogens Madsen biskop over Lunde stift, hr. Ole Larsen øens nidkære provst, og Peder Jensen Bornholm sognepræst her på stedet, blev denne tavle forfærdiget på Bodils kirkes beskostning«). De tre sidste bogstaver, som står med fraktur, kan være en malersignatur, men det er dog ikke udelukket, at det er en forkortelse af »Jesus optimus maximus«. Det i skarp parentes gengivne er ved en restaurering<sup>3</sup> o. 1940 suppleret efter Thurah. I Bornholms museum.

*Altersølv. Kalk* (fig. 9) i empire fra 1838, 22 cm høj. Rund fod med glat standkant og platte over en flad vulst, som er dekoreret med opdrevne blade. På fodens overside har været fæstnet et krucifiks, som nu er forsvundet, kun det grave-rede kors er tilbage. Foden går direkte over i det glatte skaft, som har en lille, skarprygget, riflet knop. Under bægeret sidder en nedadvendt »krave« med drevne og grave-rede akantusblade. En krans af store akantusblade omslutter den nederste del af bægeret, som foroven er stærkt udsvejfet over en indsnævring. På siden er med kursiv graveret: »Sanct Bodilskirke 1838«. Københavns bystempel 1838 og mestermærke for S. J. N. Prah (Bøje s. 133). Tilhørende *disk* med perlebort langs kanten og *vinkande* (fig. 9) med rund fod svarende til kalkens, ægformet korpus, hvis nederste del omfattes af en krans af store, tungeformede bukler, mens der foroven, ved overgangen til halsen findes en flad vulst med



Fig. 9. S. Bodils kirke.  
Vinkande og alterkalk fra 1838 (s. 524).

O.N. 1947

opdreven rankebort. Den korte hals, der ender i en bred hældetud, er kantet med en perlestav. Glat vippelag med gæk og høj, glat hank, siddende i fatninger med graverede akantusblade. Højde 30 cm. Indskrift og stempler som på kalken. *Oblatæske* (fig. 10) fra 1710, oval, med tunget fodplade, glatte sider og hvælvet låg med overgribende fals. Midt på låget er en glat oval omgivet af en pærestav mellem to perlebort. Højde 6, længde 14 og bredde 10,5 cm. I bunden Københavns bystempel 1710 og mestermærke for Wulf Behrendt Jagenreuter 1709 (Bøje 298). Oblatæsken er iflg. inventarium i rgsk. 1733 skænket af sognepræst mag. Johan Kofod.

Kirkens tidligere *†kalk* og *disk*, som var forgyldt og vejede 24½ lod, findes også omtalt efter anskaffelsen af det nye altersølv; det nævnes sidste gang 1875 (inv.). *†Vinkande*, beskrevet som »et smalhalset krus af porcelæn med et lidet forgyldt søvlåg« skænktes 1710 af mag. Johan Kofod (inv. 1710, jfr. 1733). Låget forefandt endnu 1875. *†Vinflaske* af tin omstøbtes 1683 (rgsk.). En »malet *†æske*« til oblater nævnes 1733 (inv.).

*Sygekalk* og tilhørende disk med oblatgemme er »omarbejdet« 1866 (rgsk.). Mestermærke for S. J. N. Prahl (Bøje s. 133). Samtidigt etui (rgsk.). *†Sygekalk* blev 1664 omgjort for 13 sldr.

*Alterstager* af sengotisk type, antagelig fra o. 1550. Høj fod med kraftige profiler, svært skaft med tre skarprykkede ringe og forholdsvis lille lyseskål

med omvendt attisk profil. Stagerne er hule og nu indrettet til elektrisk lys (!) Højde 36 cm.

En ubrugelig *†jernlysestage* nævnes 1654, og efter 1810 omtales hyppigt et par *†træstager* (inv.).

Der er antagelig tale om et *†røgelsekar*, når man 1673 lader »ildkarret« fly (rgsk.). Muligvis har det da været benyttet til transport af gløder til brug ved lysetænding.

*†Messehageler*. 1654 havde kirken to messehageler, hvoraf den gamle var udlånt til Neksø kirke efter plyndringen (i 1645). 1745 omtales en violblå fløjlsmessehagel (inv.).

*Døbefonte*. 1) Romansk, et gotlandsk eksportarbejde af kalksten, tilhørende den såkaldte bægerbladstype. Fod og skaft svarer til de gotlandske fonte i Nykirke og Vestermarie, men er bedre proportioneret. Kummen er halvkugleformet og dekoreret med en krans af rundbuede tunger eller blade i lighed med et blomsterbæger. Under randen, som er forsynet med et kobberbånd, er hugget en flad hulkel. (Mackeprang: Døbefonte, s. 412). 2) Ny, af granit.

*Dåbsfade*. 1) Af messing, glat, bortset fra en dobbeltstreg langs kanten. Tvm. 49 cm. Fadet er muligvis identisk med et 1684 omtalt messingbækken og en »messingsmulle«, som 1654 fandtes i fonten (inv.). I den gamle font. 2) Nyt, med tilhørende kande.

*†Krucifiks* blev 1663 stafferet for seks mk. (rgsk.).

*Prædikestol* (fig. 11) i landlig renaissance fra o. 1600, muligvis 1598 (sml. ndf.). Stolen består af fire fag med arkadefelter indeholdende relieffer af evangelisterne og deres symboler. Pilastrene har profilerede baser og kapitæler samt to små, nicheformede indsnit i de ellers glatte skafter. Bueslagene består af en hulkel, og sviklerne er udfyldt med udskårne kerubhoveder. Under arkaderne står evangelistnavnene med reliefversaler; efter det sidste, S. Johannis, følger tallet 98, som måske hører sammen med et nu forsvundet »15«. På hjørnerne står korte søjler med kraftige akantusbladskeder, kannelerede skafter og grove volutkapitæler. Det forkrøbbede postament har øverst en profileret liste med perlestav, derunder svungne fremspring med tre rækker neglelignende indsnit og herimellem store kerubhoveder, som helt udfylder postamentfelterne. Under postamentfelterne er med reliefversaler skåret en række latinske skriftsteder, og nederst findes en karnisprofileret fodliste med udskårne akantusblade. Stolens gesims svarer ganske til postamentet, når bortses fra indskriften, som her er udeladt. En ny bærestolpe har 1912 afløst en simpel, lukket underbaldakin. Ny opgang. En *†prædikestolsdør*, malet 1631, omtales af Thurah<sup>4</sup>. En *†himmel* nævnes 1747 og 1835 (rgsk.).

Stolen står i blankt egetræ siden 1912; tidligere var den hvidmalet med forgyldte enkeltheder. en farvegivning, som stammede fra 1835 (rgsk.). På døren

var iflg. Thurah malet et billede af Aron med et røgelsekar i hånden og derunder indskriften: »Anno 1631. Præside Insulæ Generos(sissimo) D(omi)no Oligero Rosenkrantz Domino de Demstrup, Superinten(dente) Lund(ense) Admodum Reverendo & Excellent(issimo) Viro Domino Doctore Matthia Jano Medelfard, Pastore Loci & Præpos(ito) D(omi)no Jano Petræo Burgundholmio, Tutoribus Templi Erasmo Japeto & Petro Johanne Munch, est Janua & Sedilia exornata« (»år 1631 er denne dør og stol udsmykket, da velbyrdige Holger Rosenkrantz til Demmestrup var øens lensmand, den højærværdige og fremragende mand, doktor Mads Jensen Middelfart superintendent i Lund, hr. Jens Pedersen Bornholm stedets præst og provst samt Rasmus Jeppesen og Peder Johannes Munch kirkens værger«).

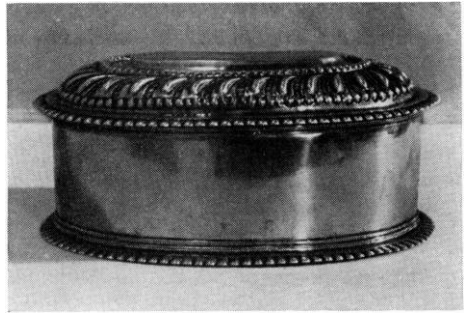


Fig. 10. S. Bodils kirke. O.N. 1947  
Oblatæske 1710 (s. 525).

Et rødt *†fløjsklæde* med sølvfrynser til at hænge om prædikestolen var iflg. inventariet 1733 foræret af mag. Johan Kofod (sml. oblatæske s. 525).

*†Timeglas* nævnes i inventariet 1684.

*Stoleværket* er nyt. En *†degnestol* blev repareret 1655 og *†skriftestolen* fornyedes 1721 (rgsk.). På en *†stol* tilhørende kannikegården stod, foruden nogle skriftsteder: »En Sabbats Hvile foreståer, Beflitte dig at du den når. Memento Tubæ Archangeli. Sursum corda!«<sup>5</sup> (»husk ærkeengelens basun. Hjertet opad!«).

*†Kister* og *skabe*. 1655 anskaffedes en kiste til opbevaring af lys, og 1702 foræredes til kirken et skrin, hvori alterklæderne forvaredes. Et fyrreskab med hængsler nævnes 1654, og 1759 lavede snedker Sejer Nielsen af Neksø et skab til kirkens ornament. Det gamle skab og det lille skrin blev samtidig solgt (rgsk.).

*†Dørfloj*. Thurah gengiver en indskrift på kirkedøren: »Anno Domini MDXC Rasmus Hansen B K E K E æterna lætitia seqvetur« (»i Herrens år 1590 R. H. etc. evindeligt glæde skal komme«).

*Orgelpulpitur*, nyt. *Pulpiturer*. 1) Omtalt 1666, da trappen blev repareret (rgsk.). 2) Et pulpitur »til det unge Quindekiøn« blev bygget 1706 (rgsk.). Det bar iflg. Thurah indskriften: »Anno MDCCVI Rege Daniae Friderico Quarto, Præside Insulæ Waldemaro Reetz, Pastore Loci Johanne Sonne, Coratore Templi Petro Johannis, sunt hæc Sedilia impensis hujus Coetus exstructa, Anno vero MDCCVII iisdem depicta«<sup>5</sup> (»år 1706, da Frederik 4. var Danmarks konge, Valdemar Reetz øens lensmand, Hans Sonne sognepræst og Peter Hansen (el. Jensen) kirkens værge, er dette stoleværk opbygget på denne menigheds bekostning og år 1707 malet for sammes regning«).



Fig. 11. S. Bodils kirke. Prædikestol (s. 526). O.N. 1947

3) 1750 blev en ny lægter opsat i koret. Denne nedtoges atter 1838 (rgsk.).  
*Orgel* på 5 stemmer (1 manual) bygget af J. Starup 1911. Agtes udskiftet i nær fremtid. †*Orgel*, bygget af Gregersen, omtales 1843 (rgsk.).

Nyere, jernbunden *pengeblok*. En †*fattigblok* nævnes 1684 (inv.).

I sidealternicherne er opstillet to nyere *marmorstatuer*, Kristus og Moses.

*Lysekronerne* er nye. En †*messinglysekrone* nævnes 1654. 1684 fandtes der kun nogle stykker af en gammel lysekrone, som senere blev anvendt ved en klokkestøbning (inv.).

*Klokker*. 1) 1612. Tolinjet versalindskrift med mange misdannede bogstaver. Ordlyden synes at være: »Anno d(omi)ni MDCXII lod w(elbyrdig) Hans Lindelow til Gavnø, høfvidtzmand paa Hammershus slot paa Borringholm, støbe denne klokke til S. Bodils kircke u(di) h(r) Per Jensens oc kirckevergernis Svend Hansens (?) oc Jep (?) Krusis nerverelse ved Bernts (?) Køler Hans Rasmussen sandemand«. Tvm. 108 cm.

2) Støbt af I. C. og H. Gamst 1841. Tvm. 95 cm.

†*Klokker*. 1) 1656 betaltes 100 sldr. til Hermand Mortensen i Rønne, som skulle købe en klokke i Lybæk. 1660 var den ny klokke ført i land og ophængt (rgsk.).

2) 1725 fik smeden 2 mk. for at slå den gamle klokke i stykker, og samtidig

betaltes 34 sldr. til klokkestøberen. Den nye klokkes indskrift gengives af Thurah: »Anno MDCCXXV Rege Friderico IV, Gubern(atore) Nicolao West, Præposito Johanne Ancher, Pastore Magistro Johan Koefoed, Curatore Morten Laurent(io)« (»år 1725, da Frederik 4. var konge, Niels West amtmand, Hans Ancher provst, magister Johan Koefod præst og Morten Larsen kirkevæрге«). Derpå fulgte et vers:

»Der jeg som Bedemand til Bryllup Giester kaldte  
Imellem Jesum og hans Brud, som ham befaldte,  
Da faldt min Drøbel (!) ned, og jeg blev gandske hees,  
Udygtig til mit Kald, som det af hver Mand sees.  
Niels West, som Amtmand var, og Provsten Hr. H. Ancker,  
Hr. Koefod Sogne-Præst, lod sig det gaae til Tanker,  
At jeg cureret blev, og fik igien min Lyd  
Af Sognet ved hvers Hielp, som elsker Gud og Dyd

Anno 1725 Goss mich Johann Henrich Armovitz à Lübeck<sup>6</sup>.

*Solur* af granit, rått tilhugget på de fire sider, men glat på oversiden, hvori der er indhugget en urskive med radiære stråler og romertal. 78 cm højt. På kirkegården ved tårnets sydvesthjørne.

## GRAVMINDER

†*Epitafium* over sognepræst Peder Jensen (død 1631) og hustru Mette Madsdatter (formandens enke). På en tavle var malet et billede af Kristus på korset, hvorunder sås to præster og en kvinde samt en latinsk versificeret indskrift, som bl.a. beretter at han var fra Bornholm og hun Sallingbo. Præsten døde i en alder af 60 år efter i 28 år at have været præst i Neksø og Bodilsker<sup>6</sup>.

*Pesttavle* med opmalet frakturindskrift: »Herrens Høst Paa Borringholm udi Tvende Pæster« (1618 og 1654, sml. Rønne s. 64). På våbenhusets vestvæg.

*Gravsten og kirkegårdsmonumenter.* 1) Romansk gravsten af granit, rektangulær, ca. 150x44 cm, med et svagt reliefhugget processionskors. Indmuret i tårnets sydside.

2) O. 1709. Neksø-sandsten, 138x72 cm, i hvis rått behandlede overflade der med fordybde versaler er hugget: »Anno 1709 D Ø S K R D oc hviler herunder«. Et hjørne er afslået. Stenen er brugt som plade til et bord på kirkegården ved våbenhusets østside.

3) O. 1786. Glat Neksø-sandsten, 185x100 cm, med stejl kursivindskrift: »Gudsfrygt, Fromhed, øm ægteskabelig fortroelighed, Fader Kierlighed, mild Men(n)iske Kierlighed, svigeløs Venskab, uforfalsket Iver og Nidkierhed i det vigtigste Embede, alle disse herlige Christne Dyder blomstrede blandt os, da den [fre]lste Siæl oplevede det henvisnede Støv, som giemmes under denne Ærefulde Erindring af vor uforglem(m)elige Ven, Velærværdige Hr. Simon Birk

Plochros, som indgik til Møye og Uroe den 30<sup>te</sup> Oct. 1736, fortiente Guds Yndest og Medchristnes Velbehag ved et Dyderigt Levnet i 49 Aar, 20 Uger, 4 Dage. Ved hans roelige Indgang til frydefuld Hvile den 25<sup>de</sup> Martii 1786 begrædes hans Tab af den øm(m)este Egte Fælle, af 3<sup>de</sup> Umyndige, af 2<sup>de</sup> Meenigheder og af alle Retsindige—. Almagten huggede dette dybe Saar og Almagtens velsignelse over den From(m)es Sød Kan allene oprette det synkende Haab, som den sørgende Efterladte, som med varme Taarer velsigner hans Minde, væder hans Aske og overlader Konsten den Lykke at forevige Mindet af saa god, saa værdig en Borger. Inger Marie Plochros, fød Lund.« Opsat på tårnummets vestvæg.

4) O. 1813. »Med Tabets Smerte nedsatte her sørgende Forældre og fire Søstre deres Elskte Eneste Yngling, Hans Christian Saxtorph, fød d. 6<sup>te</sup> Januarii 1800, død d. 12<sup>te</sup> Martii 1813. Du kjøn som Vaarens Blomst oprandt, Men ak, saa snart Du blegnet og hensvandt«. Stele af Neksø-sandsten, i eet stykke, med skråkantsokkel, profileret gesims og halvcirkulært topstykke med strålesol. På forsiden et fremspringende, ovalt skriftfelt med kursiv, i hjørnerne rosetter. Højde 160 cm. Ved korets sydside.

\**Gravsten*. 1588. Rasmus Hans... Gullig sandsten, 180x105x98 cm, med fordybede versaler. Randskriften er stærkt forvitret og vanskelig at læse. Midt på stenen er hugget et skjold med et bomærke mellem initialerne R H. Stenen, der tidligere fandtes anbragt som brøndkarsten ved en lille skov nær Store Hallegård, er nu i Bornholms museum.

†*Gravsten*. Thurah omtaler »en rar Liig-steen« på kirkegården »med gammel Munke-Skrift, Vaabener og Billeder, men saa opslidt, at intet deraf er til Udtydning kiendeligt«<sup>5</sup>.

*Runesten*<sup>7</sup>. 1) Bodilsker st. 1. Brudstykke med enkelte runer, fundet 1867 ved en gård i Langede, 1869 fastgjort til væggen i våbenhuset. Sammenhørende med brudstykke i Bornholms museum.

2) Bodilsker-st. 3. Fundet indmuret i kirketårnet 1882, nu opstillet i våbenhuset. Indskrift: »...Thorkil og Alvkil rejste denne sten efter deres fader Økil . . . .«.

3) Bodilsker-st. 4. 1883 fundet indmuret i kirketårnets sydside. Indskrift: » . . . lod stenen hugge (?) efter deres broder Thorfast auk<sup>8</sup> Gudke«.

4) Bodilsker-st. 5. Fundet 1911 som grundsten under skibets nordmur. Nu rejst i våbenhuset. Indskrift: »Esbern lod stenen rejse efter sin kone Botirda. Gud lette ånden evindeligt«.

#### KILDER OG HENVISNINGER

Regnskabsbøger 1654—82, 1684—1745, 1745—1802, regnskaber 1755—78, 1795—96, 1797—1834, 1835—59, 1860—75, 1876—89 (LA). — Specifikation over inventarier m.m. 1766, Sjællands stiftsøvrighed V, div. sager (LA). — Museumsindberetninger af J. B.

Løffler 1883, M. Bidstrup 1911 og 1913, Charles Christensen 1939, O. Norn 1947, C. G. Schultz 1947. — Korrespondancesager i NM arkiv.

*Indledning, bygning, kalkmalerier.* <sup>1</sup> Bornholms Stednavne, Kbh. 1950—51, s. 421. <sup>2</sup> Kolderup-Rosenvinge, Saml. af gamle danske Love, IV, s. 164 f. <sup>3</sup> Fortegnelse over Kirker og disses Ejere da Forordningen af 3. Juni 1809 udkom (Da. Kanc. R.A.). <sup>4</sup> På en til B.æ.K. ikke benyttet målskitse fra 1874 (i N M II) af klokketårnets nordside er stenen indmålt og har vedskriften: »Trolden?«. <sup>5</sup> Optegnelser i Dansk Folkemindesamling. <sup>6</sup> Mønt- og Medaillesamlingen, fundprotokol nr. 1645. <sup>7</sup> Korrespondancesager, synsudskrifter m.v. i NM II.s arkiv. <sup>8</sup> I kirkeregnskaberne omtales »kirkeporten« 1665 (lås), 1691 (tømmer, NB. ikke brædder) og 1712, da »portrummet« blev sammenbundet, porten »gjort« og taget over porten lagt (3 sld.). Af den sidste indførsel ses, at »kirkeporten« har været en stor trælåge af den kendte bornholmske type med »skjul« (tag) over. <sup>9</sup> Præsteindberetning. <sup>10</sup> Ikke oprindeligt, vel fra 1600- eller 1700-tallet, er et tilmuret vindue udfor prædikestolen, som udvendig skimtes længst mod øst i skibets sydmur (fig. 2). <sup>11</sup> Bidstrup stillede i udsigt, at han til NM ville indsende en opmåling af fundamenterne. Det blev vist kun til de meget få mål, noteret på bagsiden af fotografiet fig. 6, ved hjælp af hvilke fundamenternes plads har kunnet antydes på planen fig. 2. <sup>12</sup> Om de fundne kalkmalerier har Bidstrup indsendt en meget kortfattet beretning (med løse penneskitser), bilagt to fotografier af det undersøgte apsisvindue og en blyantskalke af samme. Billedernes farveholdning omtaler han ikke. <sup>13</sup> Bidstrup har på bagsiden af et fotografi af ruden (i NM) noteret: »Glas fra et gammelt Vindue i Apsis. Fundet Aar 1897«.

*Inventar og gravminder.* <sup>1</sup> Inventarier 1702 og 1745 (ved rgsk.) jfr. Urne, tilf., s. 91. <sup>2</sup> Weilbachs Kunstnerleksikon, 3. udg. III, 61. Ved malerm. P. Kofoed og kustode Holm, Bornholms museum. <sup>4</sup> S. 90. <sup>5</sup> Thurah s. 91. <sup>6</sup> Thurah s. 92. <sup>7</sup> Jacobsen og Moltke: Danmarks runeindskrifter, nr. 374, 376—378. <sup>8</sup> Tydningen usikker, jfr. anf. v. nr. 377, anm. 2.

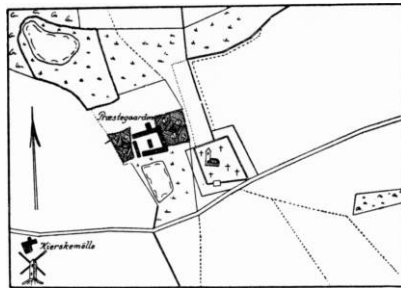


Fig. 12. S. Bodils kirke. Situationsplan 1816.