



Fig. 1. Almindelig hospital. Syge- og kirkestue, efter tegning af F. C. Lund 1884, i Illustreret Tidende nr. 1275, p. 287.

## HELSINGØRS FORSVUNDNE KIRKER

### ALMINDELIG HOSPITALS †KIRKE

#### HELLI GGE(J)STHUSKIRKEN

Dominikanernes eller sortebrødrenes S. Nicolai kloster, som 14. maj 1536<sup>1</sup> blev overdraget Helsingørs råd og borgere til stiftelse af et hospital, viste sig hurtigt for lille til at optage byens fattige og syge. Derfor udstedte kongen som nævnt p. 291 et nyt gavebrev, af 10. maj 1541, hvorved Vor Frue kloster med forskellige tilliggender blev givet »at have, nyde, bruge og beholde til et almindeligt hospital udi Helsingør til evig tid at lægge fattige, syge og saare mennesker ind i«. Indkomsterne øgedes i de følgende år dels gennem kongelig velvilje, dels gennem gaver fra og arv efter folk, som indgav sig i hospitalet, således den tidligere abbed i Æbelholt kloster, Anders Ibsen<sup>3</sup>. Frederik II. gav 27. september 1573<sup>4</sup> Almindelig Hospital en ny fundats og tillagde det samtidig en stor del kongetiender i Skåne til underhold for 30 skolepersoner (i vestfløjen) og de fattige (i de to andre fløje). 29. november samme år<sup>5</sup> skænkede han hospitalet den øde »vor frue closters kircke« til nedbrydning, således at det af materialerne kunne opbygges yderligere; thi der fandtes nu ikke rum nok til det antal fattige, som kunne underholdes af indkomsterne. Resultatet af den kongelige tilladelse blev, at hospitalets håndværkere foråret 1574<sup>6</sup> gik i gang med byggearbejder, som strakte sig over eet år; materialerne skaffedes delvis ved nedbrydning af klostergangen langs S. Marie kirkes

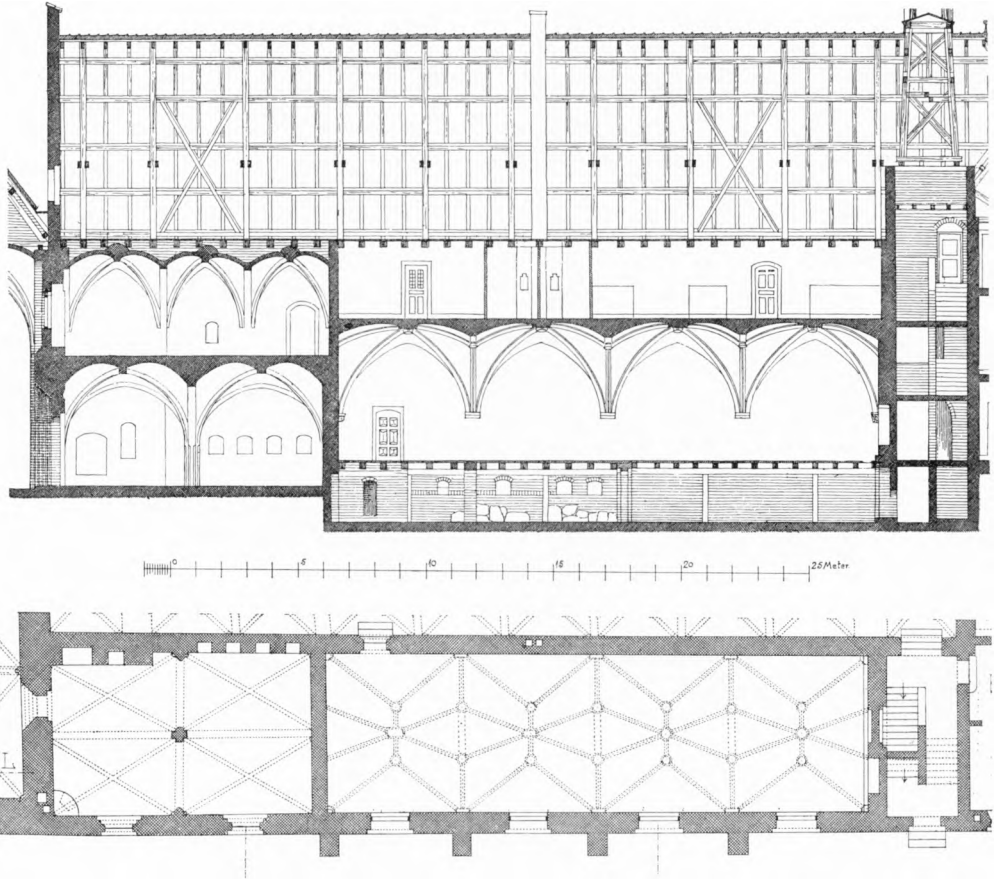


Fig. 2—3. Almindelig hospital. Langsnit, set mod vest, og plan, vest opad, af klosterets østfløj med sakristi, musiksal og kapitelsal. 1:150. Målt af A. Frederiksen 1900—07 til Ældre nord. Arch. 6. serie, 1. rk.; reproduceret efter originaltegningerne i Nationalmuseet.

nordmur (sml. p. 290 med korrekturnote). Selve kirkebygningen sparede, takket være kongens ændrede dispositioner, og senere blev der fastlagt en klar grænse mellem hospitalets og Tyske kirkes områder (p. 291).

Almindelig Hospital eller Helligesthus, som det hedder i regnskaberne<sup>7</sup>, indrettede sygestue i karmelitternes tidligere kapitelsal, den såkaldte Laxmandssal, i klosterets østfløj. Af hensyn til sengeliggende syge blev rummet samtidig benyttet til kirke, således som det også synes at have været tilfældet i middelalderens Helligåndshuse. Ifølge fundatsen af 1573 skulle kapellanen ved sognekirken S. Olai varetage de kirkelige handlinger i hospitalets kirke, og således forblev det indtil 1804, da præsten ved S. Marie overtog tjenesten<sup>8</sup>. Muligvis fastholdt fundatsen kun en gældende ordning, thi allerede 1564<sup>9</sup> måtte en ved S. Olai antagen kapellan love at prædike om torsdagen for de fattige i Helligesthus; men det kan også tænkes, at afviklingen af de kirkelige handlinger tidligere foregik under mindre faste former, og at dette dannede baggrund for det tilbud, som Peder Lauritssen, præst til Jøllinghe (Jyllinge?), fremsatte i sin ansøgning om optagelse i hospitalet 1560<sup>10</sup>: ved lejlighed at prædike om søndagen i sygestuen, sige messe og andet sådant. 1565 blev det fastslået, at de seks degne, som gjorde tjeneste i sognekirken og som siden 1562<sup>11</sup> havde fået deres underhold i hospitalet, hver søndag før tolvprædiken skulle synges i sygestuen.



Fig. 4. Almindelig hospital. Indre af kapitelsal, set mod nord.

Hude fot.

Efterhånden blev kirke- og sygestuen i Laxmandssalen helt overfyldt med sengesteder; i et forslag fra 1733<sup>12</sup> om udvidelse af sengetallet med otte var der endog tale om at anbringe en seng bag alteret. 1753 var forholdene så uholdbare, at man 30. juli skrev kontrakt om en udvidelse med en tilbygning i ost (p. 522). Året efter, da den nye og den gamle kirkestue stod færdigindrettet, fik præsten H. J. Halling fra biskop Hersleb



Fig. 5-6. Almindelig hospital. Hvælvkonsoller i nordhjørnerne (p. 516).

E.M. 1965

besked om på hans vegne at indvie syge- og kirkestuen til en »ordentlig kirke«, hvilket skete med bidrag fra »stadsmusikanten med alle hans svende og drenge«, på mange blæsende instrumenter<sup>12</sup>. Efter resolution fra Danske Kancelli blev gudstjenesten indstillet 13. august 1814, men på lemmernes ønske genindført 1823<sup>13</sup>. Både før og efter denne standsning søgtes hospitalskirken foruden af de syge tillige af folk fra byen; pastor Halling nævner således 1781 bl.a. den første barnedåb og tillige en brudevielse<sup>12</sup>. En ikke uvæsentlig årsag til, at sognefolkene søgte kirkerummet med de mange sengesteder frem for de to bykirker var nok dens opvarmning med store bilæggerovne.

Den førnævnte kontrakt fra 1753 sammenholdt med inventariet fra 1788<sup>14</sup> giver et godt indtryk af den særprægede møblering, som fandtes i den kombinerede syge- og kirkestue. Den nye kirkestue i tilbygningen blev ved opførelsen forsynet med et skille- rum i midten og fire rækker himmelsenge, ialt 32, der kunne afskærmes med gardiner på jernstænger; endvidere fandtes der her to bilæggerovne og et stueur samt døre til to samtidig opførte køkkener for lemmerne. I den gamle kirkestue, der også efter udvidelsen rummede de egentlige kirkemøbler, dvs. altertavle, prædikestol, degne- og præstestol etc., fandtes 18 sengesteder med himmel og gardinstænger samt en stor bilægger; hertil kom — mellem sengerækkerne — bænke for de oppegående og for folk fra byen. Indtil 1825 levede mandfolk og fruentimmere side om side i det overmøblerede rum<sup>15</sup>, som derefter var kirke- og kvindestue indtil 1903. Det særpræg, der må have hvilet over gudstjenesten i dette mærkværdige kirkerum, blev understreget af jævnlige forstyrrelser fra beboerne, som i de små indelukker bag gardinerne prøvede at leve deres eget liv på trods af naboer, præst, syngedrenge og »udendørs« kirkesøgende.

Ved H. B. Storcks restaurering af hele klosteranlægget 1900—07 blev 1753-udbygningen med dens køkkener fjernet, og den gamle kirkestue eller Laxmandssalen retableret ; den bruges nu til mødesal.

*Karmelitternes kapitelsal*, der 1541—1903 dannede rammen om Almindelig Hospitals kirke- og sygestue, optager sammen med sakristiet (p. 327) hele klosterets østlænge mellem kirken i syd og fløjen i nord (p. 303, fig. 6). Kun een dør, sydligt i vestmuren, fører fra korsgangen til det langstrakte rum, hvor



Fig. 7-8. Almindelig hospital. Hvælvkonsoller i sydhjørnerne (p. 516)

E.M. 1965

lyset vælder ind gennem fire store, fladbuede vinduer. Svarende til den takt, vinduer og støttepiller anslår i det ydre, dækkes rummet af fire nethvælv. Slanke, hulkehlfilerede ribber udgår fra konsoller i vindueshøjde og spinder under hvælvkapperne et netværk, hvis knudepunkter markeres af skulpterede slutsten. Ribbenettets og dermed slutstenenes placering er bygget over en tredeling af rumbredden (fig. 3). Skulpturerne er hugget på slutstenenes underside, hvortil overgangen formidles af en hulkehl. Undersiden er altid parallel med hvælvkappen det pågældende sted og danner derfor en skæv vinkel med det lodretstillede korpus på de fjorten sten, der er anbragt uden for issepunkterne. Tildannelsen har stillet ret store krav til bygmesterens eller stenhuggerens geometriske kunnen. Med holdepunkt i skulpturenes særpræg har man tilskrevet Adam van Düren arbejdet, jfr. p. 520.

Ved sine udmærkede proportioner, de usædvanlige hvælvvinger og den efter danske forhold rige og interessante, middelalderlige stensulptur, der foruden slutstenene også pryder hjørnekonsollerne, hævder salen en førsteplads blandt klosterets mange smukke, hvælvede rum. Enestående i Danmark er stensulpturenes polykrome bemaling, der viser samme kraftige farveholdning som middelalderlige træskulpturer fra altertavler og lignende. Her i klosterets fornemste rum er der ikke fundet kalkmalerier; hist og her på væggene, hvor hvidtekalken er faldet af, skimtes dog en påtrængende rød farve, der ligner den på de tre hjørnekonsoller (sml. p. 517); har væggene stået med en så stærk rød farve, kan man vanskeligt forestille sig andet end blå på hvælvene som baggrund for de forgyldte himmeltegn på slutstenene.

Den hvælvede sal, nu almindeligvis kaldet Laxmandssalen efter en af klo-

sterets store velgørere, er ikke klosterets første kapitelsal, men skabt ved den ombygning af østfløjen, der p. 304 er omtalt i forbindelse med S. Marie kirke og der henført til cirka 1500; dateringen kan dog (jfr. p.520) indsnævres til tiden mellem 1493 og 1500. Det ældre murværk, som tilsyneladende findes i alle fire vægge, er som klosteranlægget i øvrigt af munkesten i munkeskifte. Det samme materiale er benyttet til de byggearbejder, der gav kapitelsalen dens nye form; men til detaljer i forbindelse med overhvelvningen er der benyttet kalksten. Kapitelsalens bredde forblev uændret, og det er sandsynligt, at det samme gælder længden; højden var derfor antagelig den eneste variable faktor, bygmesteren kunne arbejde med ved udformning af rummet; i en af ham krævet højdeforøgelse må man derfor søge årsagen til den forhøjelse af hele østfløjen, der er samtidig med kapitelsalens ombygning. Med godt 1½ meter (16 skifter) kom den østre fløj til at rage op over de to andre klosterlænger.

*Hvælvdetaljer og skulptur* (fig. 4). Den i salen benyttede ribbeprofil af tegl kendes ikke andetsteds i klosteret (p. 312, fig. 16,5)<sup>16</sup>. En lignende profil går igen på langmurenes ribbebærende naturstenskonsoller (p. 312, fig. 16,6), hvorimod hjørnekonsollerne optages af skulpturer, hvis groteske billedverden står i voldsom kontrast til slutstenenes religiøse symboler, himmeltegn og stiftervåben. Motiverne på de fire hjørnekonsoller er kranie omklamret af snog og tudser, vrængemasker og en sammenbøjet mand med stort, plumpt hoved (fig. 5—8). Kraniet ved døren i sydvest er det sædvanligt kendte dødssymbol, hvilket her fremhæves af en formentlig opmalet versalindskrift: »Memento mori«, på pladen ovenover. Hvad de tre andre konsolmotiver symboliserer er derimod uvisst; men de er helt på linje med samtidens kirkelige billedverden, der, efterhånden som opgøret med katolicismen nærmede sig, blev mere og mere drastisk og satirisk i sin udtryksform. De nærmeste paralleller til østhjørnernes to vrængemasker er de kalkmalede masker omkring hullerne i S. Marie kirkes hvælv (p. 340, fig. 35). Den storhovedede mandsperson i nordvest er iført tidens (håndværker?)dragt; med sin løftede højre hånd svinger han en tom træbøtte, og med den behandskede venstre griber han bag om låret. Denne figur er blevet tydet som tyven, der hånende viser øvrigheden den stjalne, tømte madspand og sin nøgne bagdel<sup>17</sup>. Denne tydning har dels sin rod i personens stilling, dels i en fejlagtig læsning af den vistnok oprindelige, men fragmentarisk bevarede indskrift med frakturagtige bogstaver på pladen over hans hoved. Fornyede undersøgelser godtgør ganske klart, at der ikke kan stå tyv, men giver ikke et sikkert grundlag for en sammenhængende læsning. Det kan i øvrigt bemærkes, at lignende figurer, udlagt som tyve, i den nederlandske og nordfranske kunst altid fremviser tyvekosterne. Hvad personen end symboliserer, så forekommer den sammenkrøbne stilling motiveret alene derved, at manden på sin ryg bærer en del af hvælvingen.



Fig. 9. Almindelig hospital. Slutsten i første fag fra syd (p. 518).

L.L. 1965

Konsollernes larver er noget mere skadede end slutstenenes<sup>18</sup>, men de træder dog endnu nogenlunde klart frem. Ved undersøgelsen 1904 forud for istandsættelsen var væggene temmelig medtagne og ødelagte, konsoller og kragbånd smukt og skarpt udførte i sandsten og delvis belagt med farver og guld, rib-

berne fint og bestemt pudsede (Storck: Optegnelser). Restaureringsdagbogens notits sammenholdt med et gammelt interiørbillede tyder på, at i hvert fald slutstenene aldrig har været overhvidtet, og at de nedenfor beskrevne farver i det store og hele er middelalderlige. Dødssymbolet har gråhvidt kranie, gulgrøn snog og dito frøer, sort baggrund og gråhvide versaler. Den sammenbøjede mand har mørkviolet dragt med gulgrå revers, gulgrå handske, sorte støvler og sort hår; hudfarven er stærkt rødlig, munden karmoisinrød. De meget gennearbejdede øjne har hvidt øjeæble, forgyldt iris, sort pupil, karmoisinrød tårekanal, sorte øjenvipper og -bryn. Figurens baggrund er stærkt teglstensrød, pladen over hovedet sort med gråhvid skrift. Baggrundsfarve og ansigtsbehandling på de to vrængemasker er helt tilsvarende, men de skarpt markerede øjenbryn er tofarvede: gul og sort (sml. fig. 11).

Slutstenene i de fire hvælvs øst-vestgående midtlinje forestiller (fig. 9-10 12-15): 1. fag fra syd. Maria med barnet, i solgisel. Jomfruen står på en opadvendt månesegl og inden for en ramme, som dannes af en søjle og en afbarket træstamme. De to flankerende slutsten har syvoddede stjerner; den østre med gennemgående centralhul og anbragt i skjoldformet felt kan måske være et uidentificeret våbenmærke. Farver: Maria og barnet bleg hudfarve; hår, hårbånd, kjole, solgisel og månesegl er forgyldt, kappe, søjle og træ røde, bunden sort. Stjernerne er forgyldte på blå eller sort bund.

2. fag fra syd. Tornekronet Kristushoved; de flankerende slutsten har våben: i øst to malede lillier på delt bund for Helsingørborgmesteren Peder Hansen Lilliefeld, i vest månesegl og muslingeskal for hans hustru Anna Baden. Farver: Kristus har bleg hudfarve, sortagtigt skæg, øjne og tornekrone; de om korsglorien mindende blomster er forgyldte med sort kontur. Våbnene har heraldiske farver: blå og hvid lillie på modsat bundfarve; hvid musling og forgyldt månesegl i blå felt. Både her og på de øvrige slutsten med fordybet motiv er randen rød.

3. fag fra syd. Marterredskaber: kors, kjortel og terninger; de flankerende slutsten har sol (i øst) og måne. Farver: gulbrunt kors med sort versalindskrift, INRI, rødbrun kjortel, gråhvide terninger. Sol og måne forgyldt med sorte øjne, blåsort bund.

4. fag fra syd. Marterredskaber: tre nagler, spyd og eddikesvamp i tornekrone; de flankerende slutsten har våben, i øst svane med ring i næbbet for rigshofmester Poul Laxmand, i vest tre firbladede roser for hans første hustru Inger Holgersdatter Munk<sup>19</sup>. Farver: nagler og spyd forgyldt, resten brunligt, rød

Fig. 10 a-d. Almindelig hospital. Slutsten i de fire hvælvs øst-vest isselinjer, a. Første fag fra syd, Maria med barnet (sml. fig. 9) mellem syvoddede stjerner, b. Andet fag fra syd, Kristushoved (sml. fig. 13) mellem våben for Baden og Lilliefeld. c. Tredie fag fra syd, marterredskaber mellem måne og sol (sml. fig. 14-15). d. Fjerde fag fra syd, marterredskaber (sml. fig. 12) mellem våben for Munk og Laxmand (p. 518).

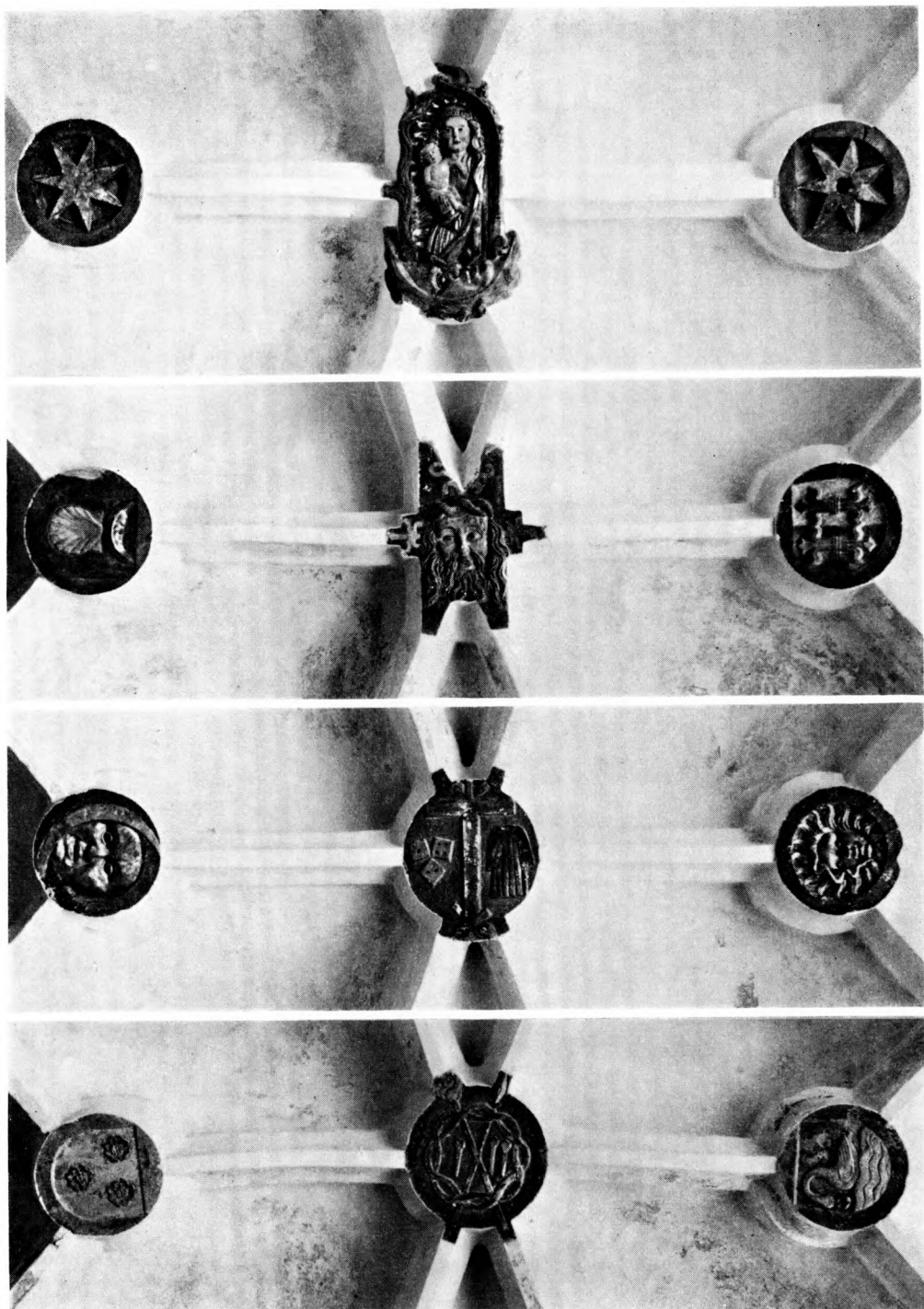


Fig. 10 a-d. Almindelig hospital, Hvælvenes slutsten, jfr. p. 518 nederst

bund. Våbnene har heraldiske farver: hvid svane og hvide bølger, forgyldt ring, blå b u n d; røde rosenblade, forgyldt »støvfang«, blågrøn bund.

På gjordbuerne mellem hvælvingerne optræder to rosetmotiver (fig. 16—17), det ene, på den mellemste bue, forgyldt mellem rødbrune blade på grøn bund; det andet, på de to øvrige buer, forgyldt på blågrøn bund, begge med røde kanter.

*Datering og tidskrivning til Adam van Düren.* En datering af skulpturerne og dermed kapitelsalens indretning må i første række bygge på de fire våbenskjolde<sup>20</sup>. Ved disse er to ægtepar af karmelitterne blevet mindet som donatorer eller stiftere, en ære, de kun kan have opnået ved at skænke anselige gaver til klosterets byggefond. At dette virkelig var tilfældet med parret Laxmand-Munk, fremgår af et brev af 20. september 1493, hvori karmelitterne bekræftede Laxmands store gave, ni hundrede lybske mark danske penninge, for hvilke »wort closther kirke oc omgong worde opbighth meth mere gode falcs hielp«. Til gengæld forpligtede klosteret sig til daglige gudstjenester for hr. Laxmand, ridder af Wallen, Danmarks hofmester, høvedsmand på Krogen og Sølvesborg, hans hustru Inger Holgersdatter, deres børn og begge deres forældre, levende og døde. På den tid var kirken i brug, og der kan næppe have manglet meget i dens fuldendelse, hvilket derimod må have været tilfældet med omgangen og hvad dertil hører af klosterfløje. De arkæologiske undersøgelser har vist, at østre omgang (bortset fra fagene ved sakristi og tårn) hører sammen med østfløjens ombygning og forhøjelse. Det må da anses for givet, at Laxmand-gaven for største delen er medgået til dette arbejde, og at Laxmand-Munk våbnene er en for alle synlig kvittering derfor. På tilsvarende måde må Lilliefeld-Baden våbnene fortælle, at dette ægtepar hørte hjemme blandt »mere gode folk«, hvis hjælp prioren hentyder til i sin revers til Laxmand. Peder Hansen, der 1474 adledes Lilliefeld, formodes at være død efteråret 1492, og det er en nærliggende antagelse, at klosteret i den anledning modtog en så stor døds gave, at prioren har fundet det rigtigt at sidestille parrets våben med rigshofmesterens. Klosterets bekræftelse af Laxmands gavebrev melder intet om tidspunktet for dets udstedelse, men det er næppe troligt, at klosteret har ventet alt for længe med at kvittere for den store sum. 1493 må være det tidligste tidspunkt for bestillingen af skulpturerne til kapitelsalen. Det seneste tidspunkt må være Laxmands andet ægteskab; det var indgået før 31. december 1500<sup>21</sup>. På denne dato blev han sammen med sin nye hustru, Kirsten Eriksdatter Banner, indskrevet i et broderskab i Rom<sup>22</sup>. Hvis slutstenene først var bestilt efter indgåelse af det nye ægteskab, måtte man ud fra tidens sædvane vente at finde begge hustruers våben repræsenteret sammen med mandens<sup>23</sup>.

Den datering, 1493—1500, der kan udledes af våbenskjoldene og deres ejeres personlige forhold, finder støtte i skulpturerne som helhed. Om disses prove-

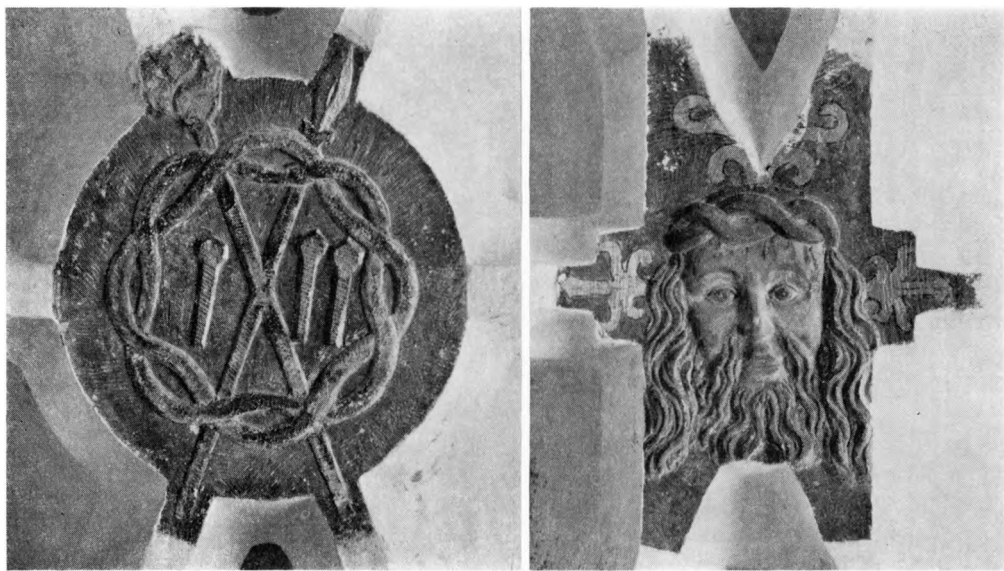


E. M. 1965

Fig. 11. Almindelig hospital. Detalje af hvælvkonsollen i nordøst, jfr. fig. 6 (p. 518).

niens er der enighed. De tilskrives som nævnt Adam van Düren, den westfalske stenhugger og bygmester, der er velkendt fra de berømte, signerede arbejder på Glimmingehus, i Lunds domkirke og i Stockholms Storkyrka. Ved fuldførelsen af Linköpings vældige korbyggeri blev der i slutningen af 1480'erne fra Köln hentet mange mestermand til byggepladsen. Blandt disse skønnes den da unge Adam at have været, og det blev indledning til over 40 års arbejde i Sverige-Danmark. Efter Linköping virkede han som skulptør og arkitekt for lensmand og rigsråd Jens Holgersen, der mellem maj 1499 og 1505 opførte sin skånske borg, Glimmingehus. Inden for denne periode var Adam beskæftiget

- i hvert fald som billedhugger — hos kong Hans på Københavns slot, hvortil han 1503 udførte den store \*bislagsten med kongens billede og årstallet (i Nationalmuseet). Det er i kredsen af disse tidlige van Düren-arbejder, man finder de fleste lighedspunkter med skulpturerne i karmelitternes kapitelsal. Ligheden mellem Madonna med barnet i Helsingør og på Glimmingehus er påpeget af Jan Svanberg<sup>24</sup>. Kapitelsalens slutsten med våben og marterredskaber har hverken i motivvalg, udførelse eller form nærmere slægtninge end slutstenene i Linköpingkorets omgang og søndre korkapel. Hertil kommer, at både den hulkehlprofilerede ribbe, dens sammenføjning med slutstenene og dens præcise, netagtige spind under hvælvkapperne altsammen er repræsenteret i Linköping<sup>25</sup>. Man har ment, at Adam van Düren var fuldt beskæftiget i Linköping, indtil han tiltrådte arbejdet på Glimmingehus i Skåne, men der er intet bevis herfor<sup>26</sup>. Ligesom han under Glimmingehus' opførelse kunne arbejde for kong Hans i København, kan han under eller ved afslutningen af Linköpingbyggeriet have været beskæftiget andetsteds, f.eks, hos karmelitterne.



L.L. 1965

Fig. 12-13. Almindelig hospital. Slutsten i andet og fjerde fag fra syd, jfr. fig. 10 a og b (p. 518).

Mulighederne for en forbindelse mellem de byggeglade munke i Helsingør og den særprægede mester i Skåne eller det svenske Linköping har været talrige<sup>27</sup>. Linköpingkorets fuldendelse må i sig selv have vakt en sådan opsigt, at der i en tid, hvor der på højt plan var livlig kontakt rigerne imellem, har gået ry deraf. Den mest nærliggende antagelse er, at kapitelsalens bygmester er kommet ind i billedet gennem den ene stifter. Poul Laxmand var ikke blot hovedsmand på Krogen og Sølvesborg; som rigsråd og rigshofmester havde han omfattende samkvem med skånske og svenske rigsråder, hvoraf flere tilhørte hans slægt og vennekreds. Han kan endog have haft direkte kontakt med van Dürens arbejdsgiver, Linköpingbispens Henrik Tidemansson, der som andre fremstående gejstlige var med i det svenske rigsråd og ved unionsmøderne i Kalmar.

*Kirke- og sygestuens tudvidelse 1753—54.* I den historiske indledning er det p. 513 nævnt, hvorledes munkenes kapitelsal i hospitalstiden overfyldtes med sengesteder og kirkemøbler, og at overfyldningen med lemmer blev så voldsom, at man måtte tage skridt til en udvidelse. Kontrakten (sml. p. 530) sluttedes mellem hospitalet og de tre håndværkere: tømrermestrene Tim Westfahl og J[ens] N. Weile samt murmester J[ohan] Hansen Möller. Den omfattede en grundmuret bygning (fig. 18), 30 alen lang, 20 bred og seks høj til bjælkerne, opført således, at »den med hospitalets gamle kirkestue ved en sufficient muret pille i midten og to buer efter tegningens udvisning skal være sammenføjjet og forenet« (sml. fig. 19). Kontrakten omfattede tillige to grundmurede kokkener, udvidelsens møblering med bl. a. 32 himmelsenge og den gamle kirkestues fuldkomne istandsættelse efter forandringen, herunder forarbejdning og opsætning



Fig. 14-15. Almindelig hospital. Slutsten i tredje fag fra svd, jfr. fig. 10 c (p. 518).

L. L.1965



Efter fotografier af Hude og M. Mackeprang 1906  
Fig. 16-17. Almindelig hospital. Slutsten fra gjordbuerne (p. 520).

af prædike-, degne- og skriftestol, udført af nyt efter snedker Lorens .Jacob-  
sens tegning (sml. p. 530).

På opmålinger og fotografier fra tiden før restaureringen ses, at der i muren  
ind mod omgangen fandtes små, rektangulære vinduer. De var formentlig ind-  
sat som følge af, at tilbygningen og dens kokkener dækkede det meste af ost-  
muren, således at to vinduer var blevet helt ødelagt og et tredje blændet (sml.  
fig. 19). Døren havde sin plads i 2. fag fra syd, således at den — i hvert



Kfter fotografi i H. 13. Storeks samling, Nationalmuseet.

Fig. 18. Almindelig hospital. Klosterets østfløj med den nu forsvundne tilbygning fra 1753—54 (p. 522) og klokkestabelen (p. 525).

fald efter udvidelsen — dannede skel mellem kirkemøbler og sengesteder i den gamle kirkesal (sml. fig. 1).

Tilbygningen og de to køkkener blev nedrevet, efter at de kvindelige beboere 1903 var overflyttet til klosterets nyrestaurerede vestfløj. Derpå retableredes kapitelsalens langmure, og det indre fik sin oprindelige form.

*Tagrytteren* på klosterets østfløj er opført 1902 af H. B. Storck (Optegnelser). †*Tagryttere*. Juleaften 1562 nævnes klokken i »aduenth Husid (?)« i Helliggesthus og 1575 den klokke, som nu hænger over hospitalskirken<sup>6</sup>. Den sidste havde plads i en tagrytter, der kan have været af middelalderlig oprindelse; 1648<sup>28</sup> blev den afstivet med lire ege og senere repareret adskillige gange, inden den tilsyneladende nybyggedes 1731<sup>12</sup>. Af kontrakten fremgår, at det gamle »tårn« var dækket med skifer (skiæversteene). Det nye tårn, hvortil egetømmeret hentedes i Skåne, var fornedet firkantet og af udmuret bindingsværk, foroven ottesidet med blytækt lanterne og spir; det kronedes af en fløjstang uden fane, men med kobberkugle og jernkors. Denne tagrytter, hvis svingninger allerede 1782<sup>12</sup> havde givet anledning til uro, blev 1806 nedbrudt på grund af brøstfældighed<sup>14</sup>; det er uklart, hvor hospitalets klokker var anbragt, indtil de fik plads i den nedenfor omtalte klokkestabel.

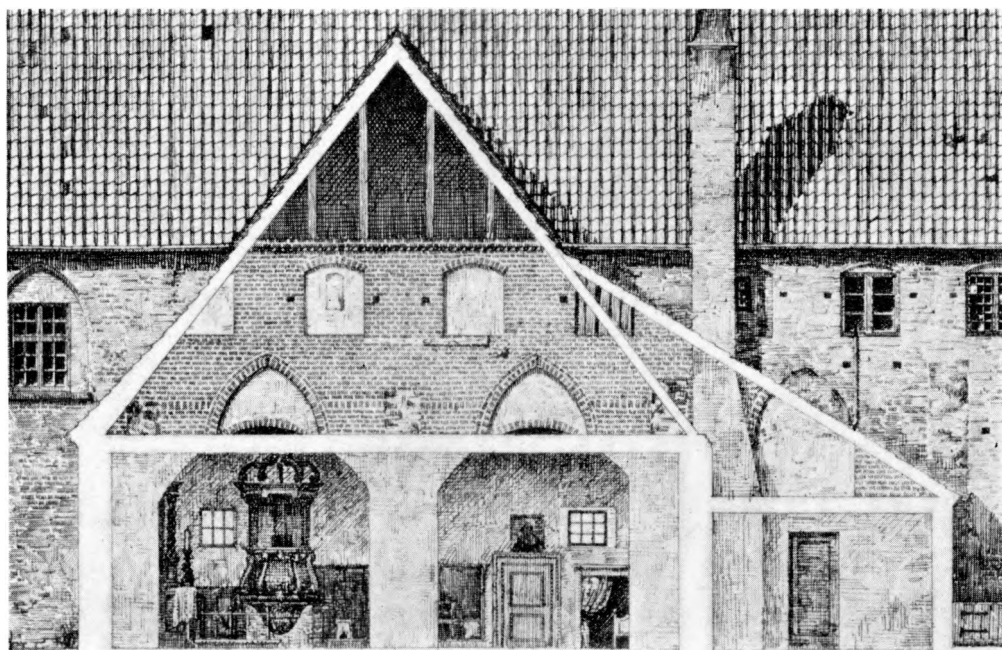


Fig. 19. Almindelig hospital. Tværsnit i 1753—54-tilbygningen (p. 522), hvorfra man gennem de samtidige arkader ser ind i den tidligere kapitelsal.

En †*klokketabel* (fig. 18, sml. p. 299, fig. 4, nr. 7), der blev nedrevet i forbindelse med hovedrestaureringen 1900 ff., stod på hospitalets grund og har tilsyneladende kun været brugt af hospitalet. Den var opført efter 1824<sup>29</sup>, i hvilket år man fremsatte ønske om et klokkestillads i hospitalets gård.

## INVENTAR

Foran p. 514 er det gamle, kombinerede kirke- og sygerum kort beskrevet, og fig. 1 og 19 viser, hvorledes tilstanden var for Storcks restaurering 1900 ff.

Nu findes af kirkeligt inventar kun alterbordet med Jens Mortensens altertavle, den gamle katekismustavle hænger i salens anden ende, og to sæt alterstager — de hellige kar opbevares hos klosterforstanderen — samt altersranken; endvidere den enkle (nye) prædike- eller talerstol, en stor renessanceylsekroner samt på vestvæggen de tre Krock'ske kæmpelærreder, der er omtalt p. 443.

*Alterbord*, formentlig fra rummets udbygning (p. 522) 1753, af brede, glatte fyrrebrædder med indsatte fyldinger fra kasseret inventar, på forsiden en nu vandret anbragt tofyldingslåge med oprindelige hængsler og nøgleblik, i kortsiderne eenfyldingslåger med gamle gangjern.

*Alterklæde* 1762, af falmet, bronzegyldent fløj, med metalbroderi: adelskronet »H I F« over »Anno 1762«; underforet med mørkeblåt lærred<sup>30</sup>. I inventariet 1788 omtales ikke mindre end fem †alterklæder, deraf de tre dog ubrugelige, desuden et »Zirses« klæde til at lægge på alteret<sup>14</sup>; jfr. desuden p. 120 nr. 3.

*Altertavler.* 1) 1669 (fig. 20) i bruskbarok, skænket af oldermanden i snedkerlavet Jens Mortensen og hustru Margrete Hans datter. Et par søjler, hvilende på firkantede postamenter med finérplader, med snoet skaft og korintisk kapitæl flankerer et dybtliggende postament- og storfelt, begge med malerier. Bag søjlerne nicher, som foroven ender i muslingskaller. De vandrette led er brudte, hvor postamentfeltets øvre ramme skærer sig op i storfeltets. Dette afsluttes foroven af halvcirkelslag, som bryder storgesimsen således, at denne kun er bevaret i fremspring over søjlerne, og her bæres de af krumknægte med små putti, der holder henholdsvis kalk og hane. Magre brusk- og bladagtige vinger — uden masker — klatrer op om storgesimsens kronliste. På denne står to 40 cm høje figurer, Judith med Holofernes' hoved, den anden, ligeledes kvindelig, med sværdhæfte i hånden. Over storfeltets rundbue en gesims med bladornament. — Det samme ornament findes på sidedørenes inderside på gesimsen i det korgitter, som Jens Mortensen lavede sammen med Claus Brameyer til S. Olai kirke (p. 152ff.). Mens korgitteret fra 1652—53 vrimler med figurer og masker, som sandsynligvis skyldes Claus Brameyer og ikke snedkeren Jens Mortensen, er altertavlen mærkeligt skrabet for figurudsmykning. Bruskornamentikkens magerhed og de snoede søjler viser ligeledes forandringen set i forhold til korgitteret. Gesimsen er forkrøppet på midten og fortsætter i en hængekonsol med en nedhængende vindrueklase. Over gesimsen en splitgavl langs hvis konkave sider der er bruskværk. Topkartouche med bruskornamenter omkring skrifttavle, foroven en vinkel og passer<sup>31</sup>, forneden høvl.

Egetræet er nu rensat, men detaljer og lister, hvoraf mange bølgede, er forgyldte, søjleskafter og finérplader sortmalede. På tavlen stod ifølge Boesen, p. 304—05: »Christian Harboe 1755« (se gravsten nr. 52, p.484); sandsynligvis refererende til en staffering.

Storfeltets maleri er en krucifiksgruppe; Maria og Johannes står på hver side af den korsfæstede, baggrunden er et mørkt brungråt landskab<sup>32</sup>. Forlægget for maleriet er Aegidius Sadelers kobberstik efter Hans von Aachen. Under Kristi venstre arm et malet våben, i skjoldet en bar fod i blåligt felt, på hjelmen to vesselhorn. Disse er ikke — således som det ellers er almindeligt hos slægten Barfod — krydsede. Våbnet er omgivet af M B F (B F = Barfod)<sup>33</sup>. Postamentfeltets nadvermaleri er komponeret perspektivisk omkring et bord. Af de to forgrundsapostle bøjer den ene sig frem over en vinkande ud mod beskueren, mens den anden er rygvendt, og ved siden af ham sidder Judas. Karakteristisk er bordets opdækning med et højt, brændende lys, placeret lige foran Kristus med den sovende Johannes. Forlægget er Hugo Goltzius' stik fra 1598. Forneden til heraldisk venstre er malet »II. N. M. anno . . .«, formentlig malerens signatur.

I topkartouchen står med gyldne versaler på sort bund: »Anno 1669 hafver



L.L. 1961

Fig. 20. Almindelig hospital. Altartavle 1669, skænket af snedker Jens Mortensen og hustru (p. 526).

ieg Iens Mortensen snedker givet denne tavle oc med min hustru Margrete Hans Datter foræret den til hospitalet her udi Helsingøer, Gud til ære andre til got exempel«. Før Storcks restaurering hang tavlen på sydvæggen, nu står den på alterbordet foran nordvæggen.

2) *Katekismustavle* (fig. 21) med fløje og predella, skænket 1589 af Johan Maler; tidligere kirkens altartavle<sup>34</sup>, nu anbragt ved rummets sydvæg vis-à-vis alterbordet med Jens Mortensens tavle fra 1669. Midtskabet deles og flankeres af tre kannelerede pilastre med toskanske kapitæler og dobbeltfylding i de

høje postamenter. Tavlen er vandret delt af spinkle profillister i fire felter, sidefløjene i to felter både på inderside og yderside. Udsvejet predella.

I yderpilastrenes postamentfyldinger foroven F S, over en forgyldt arabeskaagtig dekoration; på midtpilasteren C4 over rigsvåbnet i heraldiske farver, herunder initialerne til Christian IV.s valgsprog R. F. P. (regna firmat pietas, fromhed styrker rigerne). På midttavlens vandrette deling en forgyldt mauresk-bort. Pilastrenes kannelering og mange af listerne, ligesom predellaens tand-snit er forgyldt. Med undtagelse af visse led på kapitæler og baser, som er rød-malede, er tavlen sortmalet med forgyldte bogstaver. Yderfløjene er nu helt sorte, og der er ingen spor af bemaling eller indskrifter.

Midtstykket indeholder foroven nadverordene på latin, skrevet med gyldne versaler, fornedet den danske oversættelse med fraktur og store initialer. »Vor Herre Iesus Christus den Nat der hand bleff forraadt ..« og »Lige saa tog hand oc Kalcken effter afftens Maaltid ...«. På venstre fløj: »Herrens Bøn lyder saa: Fader vor du som estt i Himmelen . . .« og på højre fløj: »Vor Christelig Troes Articals: Jeg troer paa Gud Fader Almectig Himmels och Jordens Skabere ...«. Predellaen har indskriften: »Saa elskte Gud Werden, at hand gaff . . . Johs. 10,3«.

Skjult på den højre predellaside med gule bogstaver: »[1]589 Gaff Joha[n] maller K.M. tennere (d. e. tjener) en Soldt datt her paa K. b. (Kronborg) denn taffle her Ind. J. H. S.«

Af fotografier fra slutningen af 1800'rne fremgår, at tavlen da hang midt på nordvæggen, nu på sydvæggen.

*Altersølv. Kalk*, sengotisk, o. 1500, med nyere bæger. 20 cm høj, forgyldt. Sekspasset fod over fodplade og med høj standkant, hvor firblade veksler med kryds; sekskantede skaftled med graverede firblade i små firkanter, seks på hver side. Stor, fladrund knop med seks stavværksvinduer på over- og underside, rudebossernes »ihesvs« med ciselerede båndminuskler. *Disk*, 1775, kantet med laurbærbladkrans, der sammenholdes af krydsbånd. Under bunden mestermærke for Helsingør-guldsmeden J. P. Lyngsøe: »Lyngsøe« over »1775« (jfr. Bøje 1692).

†*Kalke og diske*. 1560 »annammede« forstanderen Rasmus Hansen to forgyldte kalke og diske af Frederik Leiel, den ene fra det skotske alter »her i kirken« (jfr. p. 41, S. Olai), vejede 45 lod  $\frac{1}{2}$  kvint med disk, den anden fra Helligtrefoldighedskapellet på 27  $\frac{1}{2}$  lod med disk, som Peder Oxe gav til de fattige her i hospitalet den tid Hr. Jens døde, som havde kapellet ved kirken (dvs. Olai). Sander Leiel fik senere »denne foreskrevne kalk og disk« som betaling for udlæg, men efter hans død forærede arvingerne atter begge dele til de fattige<sup>6</sup>. 1571 skænkede kongen syv kalke og diske, som stammede fra en skat, gråbrødremunkene havde skjult, da de blev fordrevet, for at hospitalet kunne gøre dem i penge (se i øvrigt Franciskanerklosteret p. 537 med note 9).



Fig. 21. Almindelig hospital. Altartavle, skænket 1589 af Johan maler (p. 527).

L.L.1961

*Oblatæske* med Københavns stempel 1696, oval, 11,4 cm lang, med graveret spejlmonogram: I S S R mellem forneden sammenbundne grene og under bladkrans. Under bunden Københavnermærket, guardeinmærke CLM W, månedsmærke, krebsens tegn, og mestermærke N S over 1689, for Niels Svendsen (Bøje 194). †*Oblatæske*, 1678, af poleret træ med indlægning af skildpadde og elfenben. Ifølge Kaas (nr. 114) bar den følgende indskrift, på låget JM og M H I) (henvisende til Jens Mortensen og hustru, Margrete Hansdatter, jfr. altartavle), på undersiden: »Denne Abladkiste hafver Jens Mårtensøn Snidker foræret til Hospitalskirke her i Helsingør Anno 1678«. Da Kaas kunne beskrive æsken o. 1909, må den være forsvundet efter dette år.

*Vinkande*, skænket 1580 af borgmesteren, hospitalsforstanderen m.m. Frantz Lauritzen (jfr. p. 162). Den lille, kun 15,6 cm høje, tudløse kande er balusterformet, har karnisformet fodplade med tværgående stave, lav fod med stor hulkehl over bort med lodrette småstave og under fint snoet tovvstav; den eneste dekoration på korpus er den treliniede giverindskrift foroven med graverede versaler, samt profileringen, der danner overgang til det svagt rundede låg, som begge gentager fodens stavmønster. Indskriften lyder: »Dene sølkande gaf salig frans lavrinsøn hospitals mester i helsingør til / hospitals alter at brvge gud til ere oc evig hvkomilse oc icke skal vendis / til andenn brvg denn 7 novembris anno domini 1580 finis«. På låget giverens bomærkeskjold under årstallet 1580 og flankeret af initialerne F L i cirkelfelt inden for tovvstav; herudenom et fyndord: »Tandem . wincit. veri . tas .« (»sandheden sejrer til sidst«); bladsmykket gæk og hank, den sidste med tomt skjold forneden. Under bunden indridset: »XXXIII lodd« samt indslået to ens mestermærker, et A med kors foroven (sml. Bøje 3053); lignende mestermærke findes på sygekalken

i Hårlev (DK. Præstø p. 336, 1089) sammen med et ukendt bymærke, en ørn med udbredte vinger under tretakket krone<sup>35</sup>. Der er da formentlig tale om importstykker.

*Alterstager.* 1) 1667, af messing, rigt leddelte, på tre flade kugleben, omtrent som Mariekirkens (p. 392); på et fladt led over den største af skaftets fladtrykte kugleled er der hak efter seks pryddarme eller skjolde(?). Profileret lysetorn af messing. Under bunden indslået »1667« og sammenskrevet »I M H D« (jfr. altertavle og †oblatæske). Højde 56 cm.

2) Fra 1600'erne, bordstager, 20—20,5 cm høje, med klokkeagtig fodskål under flad krave, herover det tynde skaft, der stiger op af en mindre skålformet fod og bærer den vaseagtigt udformede lyseholder (den ene til dels fornyet). På begge de store fodskåle indslået: »Karn ols« med versaler (forkert vendt N). Stærkt opdrejet i ny tid under den store fodskål. — I inventariet 1788 nævnes to messinglysestager på alteret og tre mindre, ligeledes messing, den ene med firkantet fod<sup>14</sup>.

†*Messehagel*, violet, af fløjel, med guldkors og -galoner, omtales i inventariet 1788<sup>14</sup>, formentlig den, der blev skænket før 1772<sup>36</sup>.

*Alterskranke*, sikkert fra salens udbygning 1753, af smedjern, rundstænger med messingknopper samt et par store, grove volutter; retkantet.

*Prædikestol* fra tiden efter Storcks restaurering, enkel, af fyrrebrædder, flyttelig, med løse trappetrin. På gulvet midt for vestvæggen.

(†)*Prædikestole.* 1) Omtalt 1571, da der muredes under den<sup>6</sup>. 2) 1753, samtidig med salens udbygning. I bygningskontrakten med tømrmestrene Tim Westfahl og Jens N. Weile samt muremesteren Johan Hansen Møller af 30. juli 1753 anføres: »Saa og i den gamle Kircke Stue at lade opsætte og forfærdige Een nye Prædicke Stoel, Een nye Skrifte Stoel og Een nye Degne Stoel, alt effter den Model og saaledes som Snedkerens Lorens Jacobsens derover indgivne Teigning udviiser« og af eget materiale<sup>12</sup>. Stolen, der ses på fig. 1 og 19, har været et ret enkelt rokokkoarbejde med underbaldakin, rygbrædt og himmel. Ifølge Boesen (p. 305) fandtes følgende vers på stolen: »Hans Fredboes Navn fik her sin Plads, Til Tak for Prækestoelens Stads. 1754.« Fredboe, der også bekostede opmalingen af den store altertavle i S. Olai (p. 125), har da også betalt stafferingen af hospitalets nye prædikestol. Formentlig er denne blevet kasseret ved restaureringen 1900 ff. til fordel for det nuværende tarvelige møbel<sup>37</sup>. Om dens videre skæbne fortæller en kort beretning (i Nationalmuseet) ved Victor Hermansen: »Torsdag 27. Okt. 1938 fik jeg forevist den ... omtalte Prædikestol, som nu findes paa Pension Klintholm, pr. Kregme St. Huset er opført 1916 af Komtesse Moltke, der lod Underbaldakinen ... anbringe under Balkonen paa Husets Østside (foto i Nationalmuseet). I et Annekshus til Pensionen, Lillestuen, findes selve Prædikestolen, men delt i to



Fig. 22. Almindelig hospital. Lysekroner (p. 532).

L.L.1961

Stykker, hvert paa to Fag, stillet paa Hovedet i Sluens Hjørner og indrettet til Skabe. Fyldingerne er derfor gennemsavet til Laager for Skabene og Hyl-der indsat.« I inventariet 1788 nævnes et rødt fløjlsbetræk til prædikestolen

med guldgaloner, et fint hørlærreds lagen at svøbe det i og et lidet rødt atlaskes betræk og et grønt raskes overtræk, samt en lysearm<sup>14</sup>.

†*Stokværk*, se fig. 1. †*Præste- og degnestole*, se under †prædikestol nr. 2.

†*Ur*. Et stueurværk er nævnt i inventariet 1788<sup>14</sup>; det eksisterede endnu ved rummets rydning 1900 ff.

†*Orgel*, fjernet 1900ff.

*Lysekroner* (fig. 22), o. 1600, med ret kort balusterskaft, hvis to profilringe hver bærer otte vandret udstikkende arme; flad hængekugle hvorunder dobbelt løvehoved med ornamentring i flaben (fig. 23); topfiguren er en langskægget romersk kriger. Rig smedejernsophængning. Kronen stammer formodentlig fra S. Marie kirke, se herom p. 450.

Blandt †*bøger* nævner inventariet 1788 en »Bedendes Kiede« og to bønnebøger kaldet »Himmel Nøgel til Guds Skatkammer«, og »Solens blodrøde Nedgang«<sup>14</sup>.

Angående de tre store *malerier*, se p. 443. *Klokke*, se p. 452, 524.

#### KILDER OG HENVISNINGER

*LA. Kirkeinspektionens arkiv*: Helsingør S. Olai. »Iordtbog eller Stoll« 1579. — *Helsingør, S. Marie sognekaldsarkiv*: Indkomne breve m.m. sognepræsteembedet vedkommende 1645—1894. — *Hospitalsarkiver. Helsingør almindelig hospitals arkiv*: Regnskaber 1544—75. (En afskrift af regnskaberne 1544—51 ved C. Neergaard 1887 findes i Nationalmuseet; publiceret i KirkehistSaml 3. rk, VI, 601 ff. Oplysninger fra perioden 1551—75 er meddelt af stud. mag. Allan Tønnesen). — Helsingør hospitals foundation 1573—1731 og S. Olai og latinskolenes reglement ang. rettigheder ved begravelser og brudevielser. — Regnskabsprotokol, litra A. nr. 36. 1788—1816. — *Helsingør rådstuearkiv*: Papirsbreve. Fase. V. 1509—1616 (kun 1560 gennemgået).

*Nationalmuseet*: Indberetninger i Nationalmuseet og det Særlige Kirkesyns arkiv. — Undersøgelse og beskrivelse ved Elna Møller, Erik Moltke og Marie-Louise Jørgensen 1964 og 1966, samt Ulla Haastrup 1966.

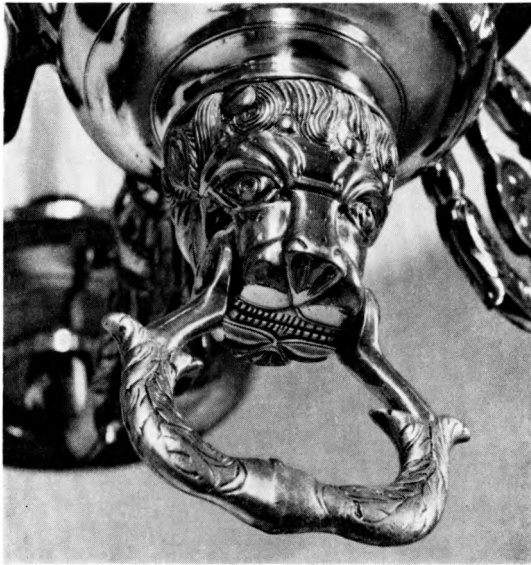
*Tegninger* i NM af lysekroner til Ældre nord. Arch. 4. serie 3. rk. og af hjørnekonsoller og slutsten, samt plan og snit målt af A. Frederiksen 1900-07 i 6. serie 1. rk.

Angående *notebøger og litteratur* henvises til S. Marie kirke p. 500.

<sup>1</sup> Årsb. III, tillæg p. 30. <sup>2</sup> Ibid. p. 33, jfr. Dalsager: Almindelig Hospital, p. 21, hvor brevet aftrykkes. <sup>3</sup> Ibid. p. 46. <sup>4</sup> Ibid. p. 53. <sup>5</sup> Ibid. p. 52. <sup>6</sup> Regnskaber 1544—75.

<sup>7</sup> I de forholdsvis mange kongebreve, som foreligger vedrørende institutionens oprettelse og udbygning, benyttes navnet Almindelig Hospital, men i regnskabsbøgerne (jfr. p. 502, note 40) skrives altid Helliggesthus (sml. korrekturnote p. 500). O. 1550 optræder betegnelsen Helliggesthus hospital i nogle breve vedr. lejemål mellem hospitalet og forskellige borgere (sml. x'rsb. III, tillæg p. 37 for årene 1547 og 1555, sa. IV, tillæg p. 14 for 1551).

Helliggesthus er den plattyske betegnelse for middelalderens Helligåndshus, og det kan ikke forbløffe, at netop denne benyttedes i en tyskpræget by som Helsingør. Helligåndshusene var en betydningsfuld side af middelalderens forsorgsvæsen; navnet overlevede reformationen og knyttedes til de »almindelige hospitaler«, som blev deres afløser. Når det 1541 oprettede hospital i Vor Frue kloster derfor kaldtes Helliggesthus, må det være udslag af almindelig sprogbrug. I hvert fald synes Helsingør ikke i middelalderen at have haft et Helligåndshus, hvorfra navnet kunne overtages. Af hospitaler fra middelalderens Helsingør kendes alene karmelitternes efter 1516 oprettede sygehus for udenlandske sø-



L.L. 1961

Fig. 23. Almindelig hospital. Detalje af fig. 22.

mænd (sml. p. 535) samt det 3. februar 1541 omtalte *S. Jacobs hospital* (eller hus), der lå ost for S. Olai kirke, ud til Sanden (sml. p. 50, fig. 4, nr. 10 samt Årsb. IV, tillæg p. 13 og under 1549 i Helsingør hospitals regnskaber).<sup>8</sup>Dalsager: Almindelig Hospital p. 126.<sup>9</sup>KirkehistSaml. 3. rk. IV, 364.<sup>10</sup>LA. Helsingør rådstuearkiv: Papirsbreve.

<sup>11</sup> Årsb. III, tillæg p. 49. <sup>12</sup> LA. Stiftsøvrighedsarkiv: Kommune sager. <sup>13</sup>LA. S. Marie sognekaldsarkiv: Indkomne breve. <sup>14</sup>LA. Hospitalsarkiver: Regnskabsprotokol, litra A. nr. 36. <sup>15</sup> Dalsager: Almindelig Hospital p. 121. »24. februar 1825 flyttede de sidste mænd ud af den hidtidige fællestue«. <sup>16</sup> Ribbeprofilen er derimod ligesom så meget andet i klosteret efterlignet af sognefolkene ved S. Olai ombygning; den er benyttet i de hvælv, der må have stået færdige inden 1521-indvielsen (p. 82). <sup>17</sup> C. A. Jensen: Gravsten I, 53; sml. også Helsingør I, 212. Der er hverken noget i hugning eller bemaling, der tyder på, at manden har nedtrukne bukser, men på fotografierne fra restaureringsperioden 1903—06 er der nogle skygger, som måske kan have givet anledning til fejltagelsen; de stammede formentlig fra de hvidtelag, som dækkede denne figur. <sup>18</sup> På grund af den lave placering har konsollerne hele hospitalstiden siddet under det »loft«, der af gardinstængerne skabtes i de små sygekabiner; derfor er de ligesom væggenes nedre partier mere medtagne end rummets øvre dele. <sup>19</sup>En viss tvivl vedrørende tilskrivningen af våbnet med de tre roser til Inger Munk er udtrykt af Vilhelm Lorenzen: *De danske Karmeliterklostres Bygningshistorie*, København 1924, p. 55 ff. og Chr. Axel Jensen i Helsingør I, 212 f. Tvivlen skyldes, at roserne i det pågældende våbenskjold er firbladede og ikke fembladede, således som det kendes fra andre Lange-Munk-våbner. Foranlediget heraf har man bragt en rådmænd i Helsingør, Kort van Nuland, svigersøn til Peder Hansen, ind i billedet som mulig ejer af våbnet i kapitelsalen. Bortset fra det urimelige i, at en væbners våben skulle optræde som pendant til rigshofmesterens i stedet for dennes hustru, må tvivlen om Inger Munk-tilskrivningens rigtighed i øvrigt anses for uberettiget; arkivar Knud Prange, Viborg, har venligst gjort opmærksom på et sigil fra 1482, der i skjoldet har tre firbladede roser. Det har tilhørt Anne Hansdatter, der af Thiset henføres til Lange-Munk-slægten. Disse roser har samme form og placering som kapitelsalens, <sup>20</sup> Vilhelm Lorenzen har (jfr. foregående note) dateret kapitelsalen til 1490'erne,

og Chr. Axel Jensen foreslår, at slutstenene skal være lavet sidst i 90'erne eller som minde over Poul Laxmand efter hans død 1502. Omtrent samtidig (1926) daterede Fr. Beckett i Danmarks Kunst II, 77 f. stenhuggerarbejdet til o. 1513. Under artiklen Adam van Düren (Weilbachs Kunstnerleksikon 1947) regner Jensen slutstenene blandt kunstnerens tidlige værker, mens han i Gravsten I, 53 (1951) nærmer sig Beckett med en datering til o. 1510.<sup>21</sup> Tidspunkterne for begge Poul Laxmands ægteskaber såvel som for Inger Munks død er ukendte. Hun er sidst bevidnet i live i forbindelse med gavebrevet 1493 (Årsb. III, tillæg p. 18), og hun kan tidligst have ægtet Poul Laxmand 1482—83; dels er hun ikke nævnt i de kort for udstedte gavebreve til de tre helsingørske klostre, ej heller mindet sammen med Laxmand på kalkmaleriet i S. Maries hvælv, dels var ægteparrets yngste barn (ud af tre), Else, efter eget udsagn kun 16 år gammel, da hendes far blev dræbt 1502. Se Henry Bruun: Poul Laxmand og Birger Gunningen, København 1959, p. 94.<sup>22</sup> DaAdelsAarb. VI, p. 372.<sup>23</sup> Poul Laxmands slægting Jens Holgersen til Glimmingehus lod sig således 1487 afbilde med sit og sin første hustrus våben, 1499 mellem sine to hustruer. Se Otto Rydbeck: *Två märkliga konstnärer*, Stockholm 1918, p. 26 f.<sup>24</sup> Jan Svanberg: *Adam van Dürens skulpturer i Glimmingehus*, i *Fornvännen*, 1963, p. 108 ff. Forfatteren, der arbejder på en bog om Adam van Düren, har i brev af 26. september 1965 meddelt, at »Danmarks Kirkers« datering af kapitelsalen til tiden 1493—1500 falder sammen med hans egen, der hviler »på stilistiska och historiska sannolikhetsgrunder«. <sup>25</sup> Jfr. Axel L. Romdahl: *Linköpings domkyrka 1232—1498*, Göteborg 1932, p. 152 f. — Adams noget senere hvælvbyggeri i Lunds domkirke er kun motivmæssigt beslægtet med Helsingør og Linköping.<sup>26</sup> Adams »overflytning« fra Linköping til Glimninge har man knyttet til et formodet møde 1499 mellem Linköpingbispens Henrik Tidemandsson og lensmanden på Gotland Jens Holgersen; mødet skulle have fundet sted på øen, hvor bispens ifølge en kalkmalet indskrift nævnte år visiterede for 5. gang (sml. note 27). Uanset om dette eventuelle møde har fundet sted tidligt på året, må det betragtes som højst usandsynligt, at Adams arbejde på Glimmingehus kan være resultat deraf, thi grundstenen blev allerede lagt 2. maj 1499.<sup>27</sup> Herman Schück: *Ecclesia Lincopensis*, Stockholm 1959. Se bl.a. p. 120, 339 og 340 om rigsråds- og unionsmøder, hvori Linköpingbispens Henrik Tidemandsson deltog. Om hans visitatser på Gotland se p. 120, note 86.<sup>28</sup> 19. juli. Sjællandske Tegneiser, XXXI, fol. 3 f.<sup>29</sup> LA. Sjællands stifts-øvrighedsarkiv: Kommune kopibøger 1820—1903.<sup>30</sup> Prøver af fløjl i Nationalmuseets 3. afd. nr. 1442—44/1956.<sup>31</sup> Dette tegn skulle de »behovlede« svende tegne efter behovlingen. Da netop oldermændene i snedkerlavet i Helsingør, Jens Mortensen, selv i 1649 fra Stralsund havde hjembragt regler for behovlingen, forstår man, at vinkel og passer danner kronen på altertavlen. Jfr. Laurits Pedersen: *Det ærbare og velagtede Snedkerlav*, 1906, p. 15.<sup>32</sup> Jfr. Erik Moltke: *Nogle Malerier i vore Kirker og deres Forbilleder i ÅrbOldkHist.* 1955, med afbildning af forlægget (p. 108, fig. 2). Møllen på maleriet findes ikke i forlægget.<sup>33</sup> Ifølge Fr. Birkedal-Barfod: *Stamtavle over Slægten Barfod*, 1925, findes ingen Barfod i Helsingør på dette tidspunkt med forbogstavet M. Rådmand Niels Barfods slægt (han † 1592) er ikke omtalt. En forbindelse mellem Jens Mortensen og slægten Barfod kendes ikke. Muligvis har en Barfod skænket maleriet til altertavlen.<sup>34</sup> Ved de store ændringer i S. Olai kirke efter hvælvslagningen 1559 blev adskilligt inventar overflødigt, heriblandt to altertavler. 1560 bragtes »the beledede aff kapelen« (d.v. s. Oxes kapel) til »helle gestess« (p. 140) og året efter højaltertavlen til »klosteret« (p. 127). Man kan dog ikke heraf slutte, at disse tavler har været benyttet i Almindelig Hospitals kirkesal forud for katekismustavlen fra 1589, idet klosteret og især dets kirke i tiden frem til 1573 bl. a. brugtes til oplagsplads for byens ting (jfr. p. 329).<sup>35</sup> Jfr. Erik Lassen: *Dansk Sølv*, 1964, p. 51, fig. 27. Det antydes her, at bomærkestemplet »kan betegne Albert Guldsmed, der omtales i Kirkeregnskaberne mellem 1579 og 1583«. <sup>36</sup> Jfr. note 12, promemoria fra pastor H. J. Hailing 29. maj 1781.<sup>37</sup> Stolen fandtes endnu, da Kornerup besøgte stedet 1895, jfr. notesbog i NM.