

M.M. 1919

Fig. 1. Hellebækgårds \dagger kapel. Indre, set mod resterne af prædikestolsalteret. Fotograflet taget under nedbrydningen af inventaret, efter fjernelsen af prædikestol og stolegavle.

HELLEBÆK KIRKE OG HELLEBÆKGÅRDS \dagger KAPEL

L Y N G E - K R O N B O R G H E R R E D

Hellebæk kirke er opført 1917—20, på en bakkeskrænt, Stejlebakke, ved stranden i Ålsgårde og indviet 16. maj 1920. Den afløste det kapel, som baron H. C. Schimmelmann ifølge kongelig resolution af 5. oktober 1770 fik tilladelse til at indrette ved Kronborg geværfabrik (Hammermøllen) for de der ansatte danske og tyske, som tidligere sognede til Helsingør S. Marie. Kapellet, der anbragtes i den nordre sidefløj til det Schimmelmannske palæ, Hellebækgård, indviedes først 5. november 1786¹. Det betjentes (ligesom Hornbæk) af sognepræsten i Tikøb indtil 1887, da Hellebæk-Hornbæk udskiltes som et selvstændigt sogn, med Hellebæk som anneks; 1961 skiltes de to kirker i to selvstændige sogne.

Den gamle kirkegård, der hørte til Hellebækgårds \dagger kapel, ligger fjernt fra den nuværende kirke, gemt i en skovkrog af Teglstrup hegn, syd for Hellebæk. Den hegnes som i 1879² af hække på jordvolde med kampestensklædt

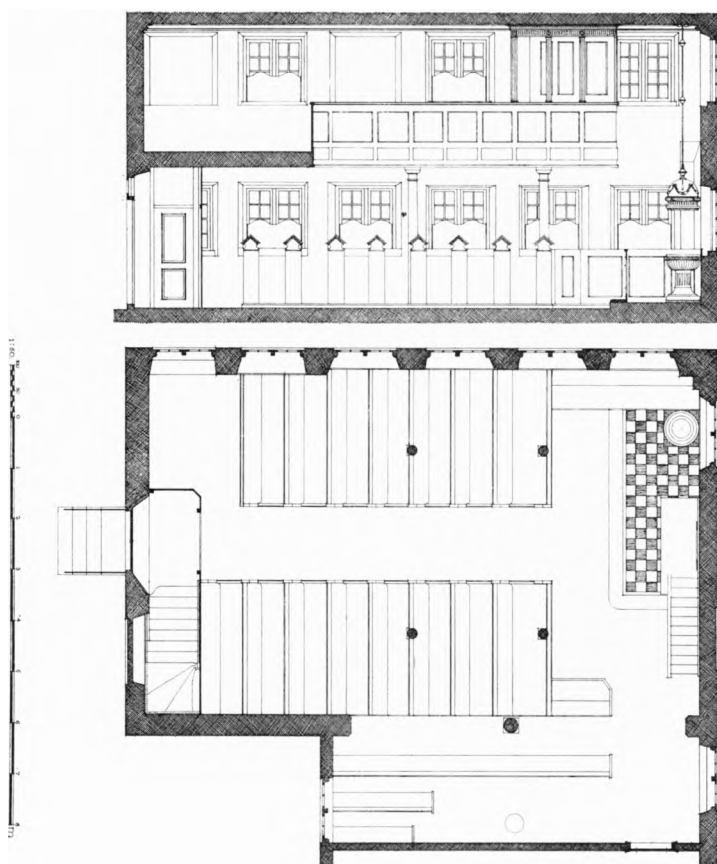
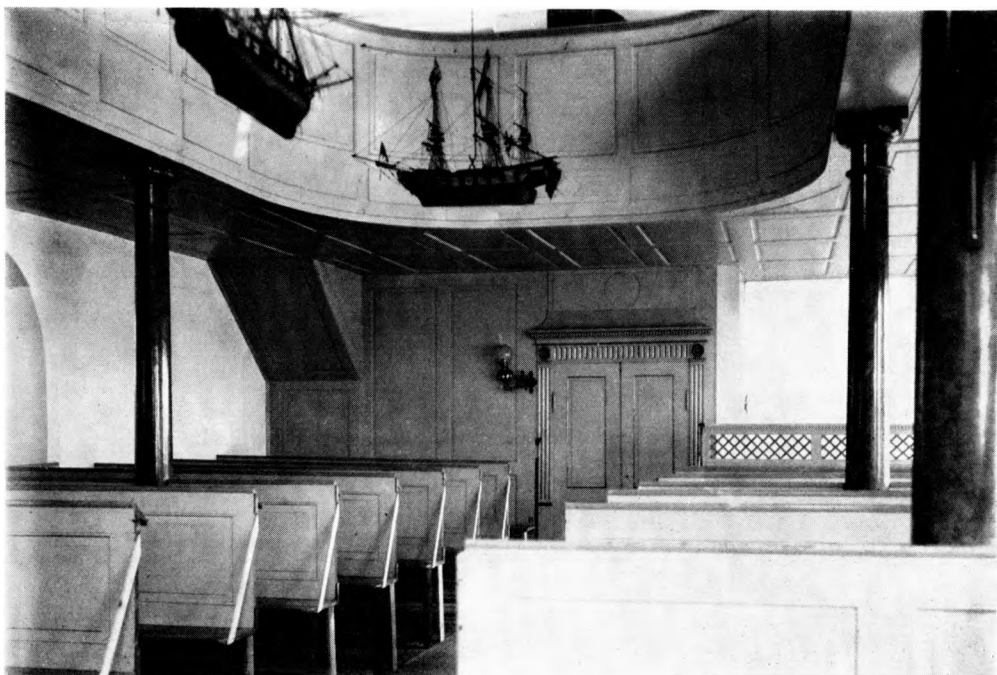


Fig. 2—3. Hellebækgårds \dagger kapel. Plan og længdesnit. 1:150. De to tegninger tilhører Kunstakademiets samling af arkitekturtegninger og er udført som led i en fuldstændig Hellebækgård-opmåling 1914—19 ved arkitekterne Volmer Drosted, Ejnar Dyggve, Kai Fisker, Axel G. Jørgensen, Ingrid Møller, Aage Rafn, Povl Stemann og Otto Valentiner.

yderside; den har to køreporte og låger med piller af røde mursten, der i de sidste år har afløst hvidkalkede piller fra 1879. Kirkegården benyttes stadig, men sammen med en ny, der anlagdes 1922 nær Ålsgårde station.

Den *nuværende kirke* i nybarok er rejst efter tegning af Søren Lemche; bygningen, hvis længderetning er nord—syd, er hvidkalket med tag af sortglaserede tegl og forsynet med tagrytter. Indgangsdøren er i den østre langside, under orgelet og vis-à-vis korpartiet, der fremtræder som en dyb blænding eller niche i vestmuren, flankeret af prædikestol og døbefont fra det nedlagte kapel på Hellebækgård.

Dette \dagger kapel, var indrettet i den to-etagers sydvest—nordøst orienterede bygning, der afslutter den lange, lave sydvestlløj i Hellebækgård, som er op-



M.M. januar 1919

Fig. 4. Hellebækgårds †kapel. Indre, set mod indgangsdøren vis-à-vis †prædikestolsalteret.

ført 1747, vistnok med Phillip de Lange som arkitekt. Rummets opbygning og indretning fremgår af opmålingerne fra 1915³ (fig. 2—3) og fotografierne fra 1919 (fig. 1 og 4), da kapellets ødelæggelse var påbegyndt. Indgangen var midt i den nordøstre gavl, gennem en »entré«, som var sammenbygget med trappen til det store, søjlebårne pulpitur, der strakte sig langs det egentlige kapelrums tre sider, mens den fjerde optoges af prædikestolsalteret; vest for alteret og hegnet af selve altersranken var dåben opstillet som en art pendant til prædikestolsopgangen, der ifølge hele opbygningens karakter burde have været en skjult trappe. Den del af kapelrummet, der strakte sig ind i sidefløjens lave parti havde (som et i samme fløj indrettet sakristi) en lofthøjde, der vistnok faldt sammen med pulpiturets underside.

Glasmalerier. I den nye kirkes sydinduer er ophængt to glasmalerier, dels et cirkulært, der gengiver opstandelsen og som skal være overflyttet fra det gamle kapel, dels et noget yngre kvadratisk, hvis motiv er det tornekransede Kristushoved.

INVENTAR

Oversigt: Det Schimmelmansske kapel stod som en helstøbt, charmerende repræsentant sor Louis Seize-stilens interiortype; rumudstyr og inventar var nøje forbundet ved de samme profiler, de samme ornamenten, alt hvidmalet med sparsom forgyldning og endnu

sparsommere brug af andre farver. Et forsøg på at redde det sjældne interiør strandede⁴, og i løbet af 1920 splittedes inventaret fra det rum, der 1837⁵ omtales som såre skønt og forhøjet med »en værdighed, som kun sjældent er at finde i kirkerne«. Den største del af inventaret overflyttedes til Hellebæk kirke, hvis indretning tilpassedes de overflyttede møbler. 1965 opmaledes alt, delvis med nye farver (afstemt af E. Trier).

Af kapellets oprindelige (†)*prædikestolsalter* er overdelen, prædikestolen, opsat i den nye kirke, mens underdelen, der fungerede som altertavle (jfr. fig. 1) står i kirkens sakristi; opgangspanelet er borte. Altertavle-partiet består af et kvadratisk midtfelt med maleri og skråt afskårne sidestykker med fyldinger. Det samtidige, usignerede maleri forestiller Kristus på korset, stærkt mørknet, på baggrund af Jerusalem, der er holdt i dunkle, rødbrune toner.

Altersølv. Kalk (fig. 10) 1786, 21,7 cm høj, med alle Louis Seize-stilens yndlingsornamenter, blomsterguirlande, båndomvundet laurbærbladkrans, kuglestav, kanelering etc., bægeret indvendig forgyldt. På undersiden Københavns bymærke 1786, gardeinmærke, F i oval, for Frederik Fabricius, mestermærke, sammenskrevet AR over 86, for Andreas Røymand (Bøje p. 93) samt månedsmærke: vægten. Glat, forgyldt *disk*, 13 cm i tv., med perlekant, uden stempler. Trind *oblatæske*, 1786, kun 1,5 cm høj, med perlekant på det glatte låg, indvendig forgyldt. Under bunden fire stempler, de tre som kalkens, men mestermærket sammenskrevet AH over 86, for Andreas Holm (Bøje p. 91). *Vinkande* (fig. 9) 1786, 22,5 cm høj, indvendig forgyldt. Stempler som kalkens, mestermærke dog TI i oval for Tyge Leth Iversen (Bøje p. 99). — *Berettelsesættet* moderne.

Alterstager. 1) O. 1650, renæssancebordstager (som Krogstrup, Horns hrd.)⁶, af messing, 26 cm høje, af vanlig type med lav, seksidet, karnisprofileret fod punslet med fligede akantusblade; over et glat, sekskantet led er der en ligeledes sekskantet krave med englehoveder i vinklerne; slankt, stærkt leddet skaft.

2) (Fig. 7) o. 1780, af tin, 23,6 cm høje. Under bunden stempel: engel i portal over årstallet 1780 (for kandestøber Ephraim Benjamin Reisz, eller Reuss, København)⁷.

3) (Fig. 6) 1783, af sølv, 18 cm høje. På undersiden fire stempler, Københavns bymærke 1783, gardein- og mestermærke som på oblatæskan, men med årstallet 1783, månedsmærke: vædderen.

4) (Fig. 8) Slutningen af 1700'erne, i renæssancemanér, af messingblik, 61,5 cm høje.

Altersranken er kapellets oprindelige (jfr. fig. 1) suppleret med et nyt fag, der danner låge.

Døbefont (fig. 5) fra kapellets indretning, af træ, 87 cm høj over den kvadratiske plint (ligeledes af træ) med riffelmønster. Hvidmalet og forgyldt.



N. E. 1955

Fig. 5. Hellebæk kirke. Alternichen med den fra kapellet overflyttede alterskranke (p. 752), døbefont (p. 752) og prædikestol (p. 754).

Dåbsfad, samtidigt med fonten, glat, med konkav bund, af messing og afpasset fonten. 50 cm i tvm.

Dåbskande 1879, af tin, ganske som den i Selsø (Horns hrd.) fra 1880 og stemplet Arendal Høy. 23,5 cm høj, med dobbeltkonisk korpus over lav fod og flad tud i kandens bredde; lodret hank med rundt øje foroven og flad gæk.

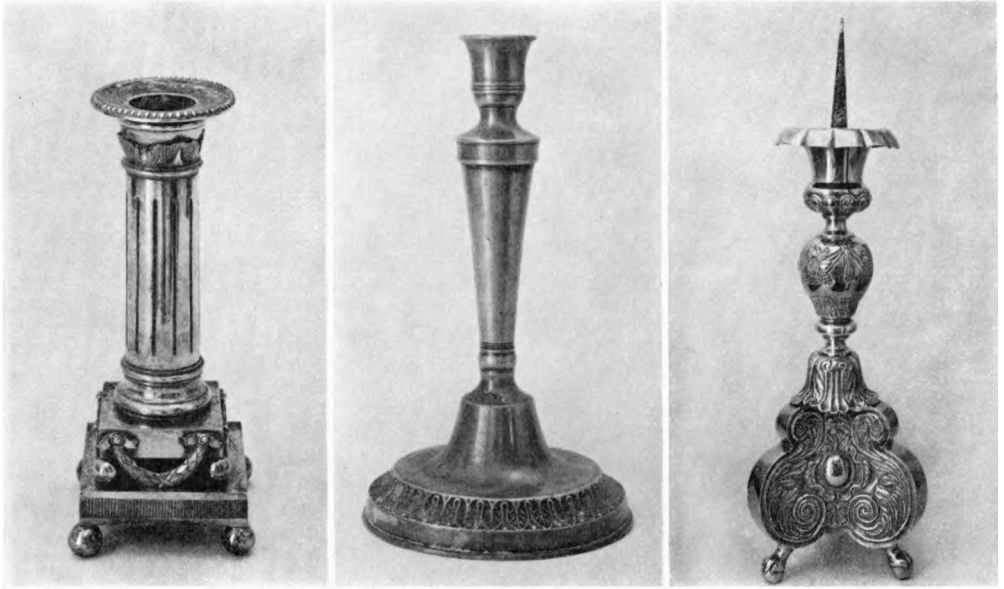


Fig. 6—8. Hellebæk kirke. Alterstager. 6. 1783, af sølv. 7. 1780, af tin. 8. Af messingblik (p. 752).

N.E. 1955

Cirkulært, hvælvet låg med (afbrudt) knop. På legemet graveret skriveskrift: »Hellebæk Kirke 1879«. Ude af brug.

Fontehimmel (sml. fig. 5), samtidig med fonten, med dekoration og staffering som denne.

Prædikestol (fig. 5), fra kapellets indretning og oprindelig anbragt i forbindelse med alteret (sml. ovenfor under (†)prædikestolsalter). Stolen er cylindrisk, og denne form tør vel betegnes som klassicismens yndlingstype (sml. bl. a. Hørsholm, Lyng-Kronborg hrd.). Samtidig himmel. Hvidmalet og forgyldt. Fra den skjulte trappe til prædikestolen fører en dør med gammel indfatning (se †herskabsstol nedenfor).

Stolestaderne er overflyttet fra kapellet (jfr. fig. 2—3), men ombygget; gavlene er øget i bredden til begge sider med planker, der foroven ender i drejede småspir, og i topstykket er indsat små, drejede »knapper«. 1863² noteredes, at der var 20 »stykker« stolestader på gulvet i kapellet (foruden bænkene på pulpituret); 1868 nævnes dørene for staderne, og 1885 fik man tilladelse til at fjerne dem.

†*Herskabsstol*. For enden af kapelpulpiturets sydlige fløj (sml. p. 755) var der indrettet en herskabsstol (jfr. fig. 2), som var tilgængelig fra pulpituret gennem en samtidig dør med indfatning svarende til vindfangets (sml. dørfløje). Fra denne stols façade mod kirkerummet stammer antagelig den indfatning, som er benyttet omkring prædikestolsdøren i Hellebæk kirke.



Fig. 9. Hellebæk kirke. Vinkande 1786
(p. 752).



Fig. 10. Hellebæk kirke. Alterkalk 1786
(p. 752).

N. E. 1955

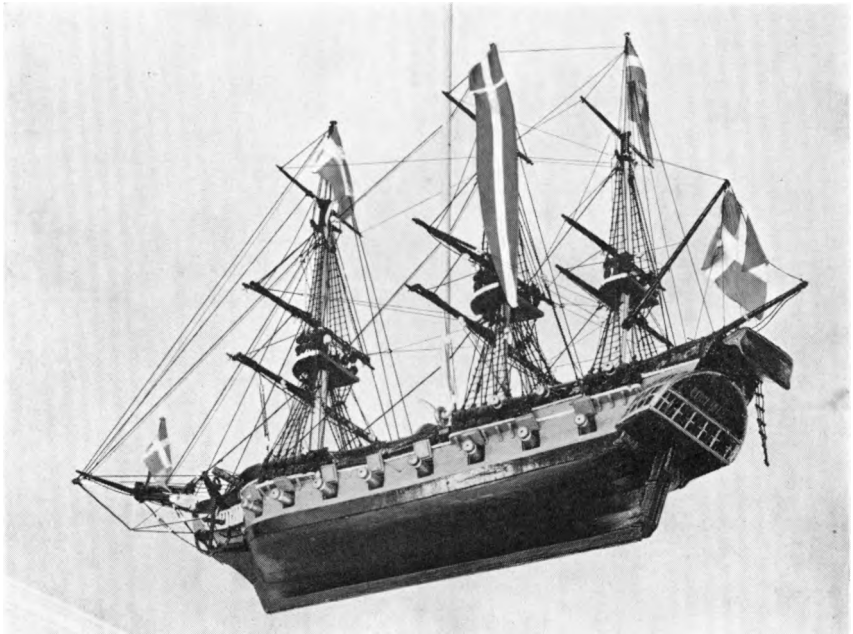
Degnestol, vistnok fra 1920, rektantet, med frisefyldinger og hjørnespir svarende til stolegavlens.

To bænke, fra kapellets første tid, med udsavede ben og tilsvarende nedhæng. I kirken, inden for indgangen. I kapellet var der 1863² to bænke på gulvet og 12 på pulpituret.

†*Dørfløje*. Til herskabsstolen og i vindfanget foran hoveddøren (fig. 4) fandtes døre med frisefyldinger flankeret af kannelerede pilastre på høje, glatte postamenter. Gesims med tandsnit, frise med tværrifling og store, drejede knapper over pilastrene. Dørstykke og tilstødende panel om vindfang af samme art.

†*Pulpitur*. Langs kapellets tre vægge og svingende i en bue vis-à-vis prædikestolsalteret løb et pulpitur med frisefyldinger over påsatte postamentfyldinger, båret af marmorerede træsøjler med toskansk kapitæl (jfr. fig. 1, 2, 4). Trappen førte op fra vindfanget foran hoveddøren.

Pengeblok, muligvis fra kapellets ældste tid, af sammenbundne brædder, rektantet, med profileret fodliste, bælte- og topgesims, den sidste udkraget og omgivet af lågets brede jernbånd; tre andre jernbånd længere nede, hvoraf de



N. E.1955

Fig. 11. Hellebæk kirke. Kirkeskib nr. 1. Fregatten »Ernst« 1812 (p. 756).

to øvre låser for en lille sidelåge. Pengeslidse. Låsene borte. Indvendig jernklædt. I vindfanget.

Maleri. »Kristi fødsel«, 51x38 cm, skænket 1867² af etatsråd Collin og op-
hængt på venstre side af prædikestolen (jfr. fig. 1), nu i sakristiet.

Stålstik, »Vandringen på søen«, skænket 1900², i sakristiet.

Kirkeskibe. 1) (Fig. 11) »Ernst«, 1812, fregat med 2x8 kanoner; gallions-
figur: mand i kort trøje og knæbenklæder. På agterspejlet navn og årstal med
rød kursiv. Istandsættelse, se nr. 2. Vestligt i skibet.

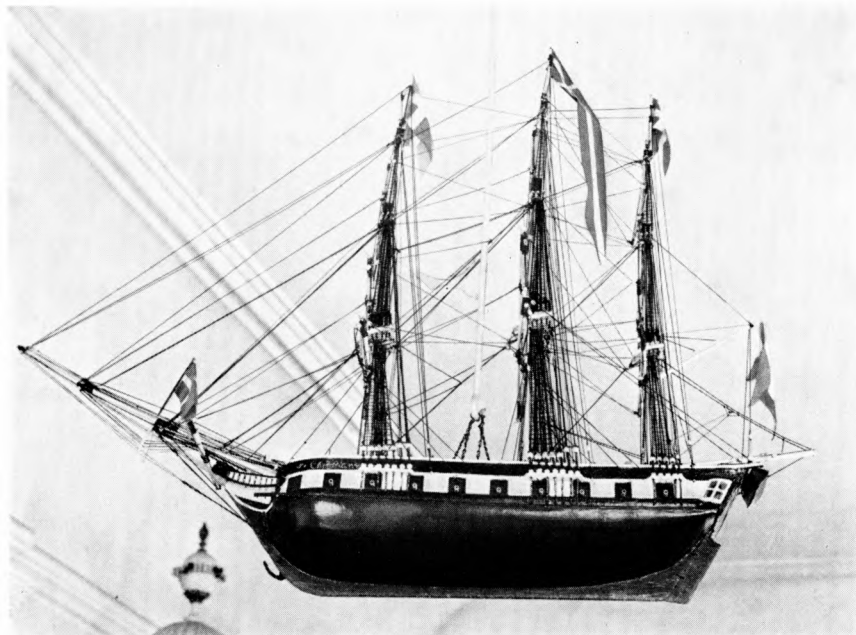
2) (Fig. 12) »Christian«, 1829, fregat med 2x9 kanoner; gallionsfigur: kvinde-
hoved. På agterspejlet halvcirkulært felt med gule stjerner flankerende halv-
figur: hvidklædt kvinde med hænderne sammenlagt til bøn og herunder navn
og årstal med gul skriveskrift. — Begge skibe repareredes 1945 og førtes i pro-
cession til kirken⁸. Øst for nr. 1.

Klokker. 1) 1918, støbt af B. Løw og søn, København; i kirkens tagrytter.

2) Kapellet havde en skriftløs, tidligere gårdklokke, ophængt under et lille
tag på gavlen⁹.

GRAVMINDER

Alle de tidligste *kirkegårdsmonumenter* er forsvundne. Her skal kun nævnes
to af de ældste, der begge har tilknytning til Hellebækfabrikken. 1) Bøsse-mager-



N. E. 1955

Fig. 12. Hellebæk kirke. Kirkeskib nr. 2. Fregatten »Christian« 1829 (p. 756).

mester Joseph Barnabee Fléron, født i Huus i Belgien 19. sept. 1773, † 12. febr. 1857, og Marie Elisabeth Loua, født 23. juli 1783, † 30. nov. 1863. Marmorplade med fordybet, sortmalet antikva indfældet i sandsten med afbrudt kors. Øst for indgangen. 2) Støbejernskors over »Skjæftersvend Peter Christiansen, født 26/11 1789, † 20/10 1854« og »Anne Dorthea Sørensdatter, født 13/3 (eller 5.) 1795, † 8/3 1887. Hvidmalet antikva på forrustede reliefbogstaver. Øst for indgangen.

KILDER OG HENVISNINGER

Undersøgelse og beskrivelse ved Vibeke Michelsen og Marie-Louise Jørgensen 1955, Erik Moltke og Elna Møller 1967.

¹ LA. Fortegnelse over sognekaldsarkiver for Frederiksborg amt. Kapel ved Kronborg Geværfabrik (Hammermøllen). Jfr. Johs. S. Dalsager: Helsingør Skt. Marie kirkes historie 1450—1950 (1950) p. 105. ² Ved Tikøb embede. Protokol over Tikøb og Hellebæk ca. 1863—1929. ³ De meddelte tegninger hører til en opmåling af hele Hellebækgård, udført i tiden o. 1914—19 af arkitekterne E. Dyggve, K. Fisker, Axel G. Jørgensen, Ingrid Møller, Aage Rafn, Povl Stemann, Otto Valentiner og Volmer Drosted. De opbevares i Kunstakademiets samling af arkitekturtegninger sammen med en del fotografier fra samme periode. ⁴ Jfr. journ. nr. 438/18 i Nationalmuseets arkiv (II. afd.).

⁵ LA. Tikøb sognekaldsarkiv. B. 3. 1789, 1792—1836 og B. 4. 1824—47. Liber daticus.

⁶ Sml. også Tyrstrup, DK. Haderslev p. 282, der vistnok er købt i Lübeck 1651. ⁷ Meddelt af museumskonsulent P. Halkjær Kristensen; 1780 angiver det år, denne blev mester.

⁸ Henningsen: Kirkeskibe p. 159 og samme: ÅrbFrborg. 1952, p. 106. ⁹ Gribsø: Kirkeklokker, i ÅrbFrborg. 1934, p. 78.