

Fig. 1. Vejby. Ydre, set fra sydøst.

Ole Woldbve 1961

VEJBY KIRKE

HOLBO HERRED

De skriftlige meddelelser om Vejby kirke står ved deres sparsomhed i et mærkeligt misforhold til den rige og ejendommelige kirkebygning. O. 1210 erhvervede Æbelholt kloster bispetienden ved et mageskifte med Roskildebispen¹. At kirken havde egen sognepræst ses af optegnelser 1376, 1400 og 1493². Kirkens meget store senmiddelalderlige østudvidelse skal antagelig som Tibirkes ses på baggrund af kildedyrkelsen omkring Helenes kapel (p. 1337). 1567 havde sognet ikke mindre end 60 tiendeydere³. På grund af sandflugten var Tibirke kirke og sogn 1612 så forarmet, at kirken annekteredes Vejby⁴, der 1632 med kongens tilladelse ydede hjælp til den brøstfældige kirke⁵. Om Laurids Sørensens kaldsbrev — da kaldsretten lå hos sognefolkene og bispen — se p. 1313, note 46. I Vejby kirkes inventarium fra 1647 hedder det, at kirken er kongens, og at der hverken findes adelige begravelser eller gravsten⁶. Præstegården brændte 1871⁷. Kirken overgik til selveje 1. oktober 1912.

Sagn, se *†relikviegemme* (p. 1296).

Omtrent midt i sognet ligger landsbyen ved vestfoden af kirkebakken med dens store og usædvanlige bygning, der er synlig viden om. Kirken er dog ikke placeret på bakkens top, der endnu ubebygget⁸ hæver sig mod nordøst, men

på det sydvestre hjørne af en større bakkeknode (sml. landsbyplanen p. 1313). Kirkegården, der allerede før 1786 havde sin nuværende udstrækning, hegnes af hvidkalkede, teglhængte mure, der på en rå kampestenssyld kryber op og ned over det bølgede terræn. Et enkelt sted i nord ses munkesten afdækket med munke- og nonnetag, men ellers er murstensmaterialet ret ubestemmeligt, bortset fra et stykke i sydvest, hvor muren er omsat med små, røde sten 1882⁹. Helt fra 1612¹⁰ er muren omtalt som teglhængt. En kirkegårdsudvidelse uden for den østre hegnsmur er anlagt 1967 og sat i forbindelse med den ældre del ved to åbninger brudt gennem muren.

Indgange. En portal i nordvest med rundbuet port og fodgængerlåde under kamtakker kan stamme fra 1600'rne, men må være meget ommuret. I vest er der en meget smal låge mellem to piller til præstegården, og i kirkegårdens tre andre hjørner er der lågeåbninger i muren, henholdsvis mod sydvest til byens søndre del gennem en dyb slugt, som kaldes sandgraven, mod sydøst og nordøst, hvor endnu kendelige kirkestier har ført til Ørbæk og Unnerup. 1689¹⁰ nævnes hvælvingerne (buerne) over fire låger, 1788 een port og fem låger¹¹.

Gravene under to *†kirkeriste* blev nymuret 1654¹⁰.

En *†kirkelade* fik 1618 ny sydgavl, og taget blev skelnet over ti fag; den blev nedrevet 1646¹⁰.

Et *†halsjern* blev 1764 repareret og indmuret øst for våbenhusdøren, »men dertil har ingen lås været i min tid, ej heller er nogen bekostet«, følger inventarieskriveren til¹².

Et varme- og *materialhus* er 1969 rejst i den gamle kirkegårds nordøsthjørne (arkitekt Erik Møller).

Den ældste kirkebygning var et imponerende anlæg, som må formodes at være opført i 1100-tallets første del. Den bestod af *†apsis*, *†kor*, et stort skib og jævnbredt tårn med *†herskabsgalleri*, opført i tre tempi, men efter en fra begyndelsen lagt plan.

Den nuværende kirke består af det oprindelige skib, en vestforlængelse dannet af det gamle tårns to nedre stokværk, et vældigt langhuskor fra o. 1500 og et omtrent jævndrende tårn i vest samt to våbenhuse, som i deres nuværende form er fra 1700'rne. Orienteringen har afvigelse til syd.

†Kor og †apsis. Sommeren 1969¹³ blev der i forbindelse med indlægning af varme påvist rester af det forsvundne korparti og af den midtpille, som har båret dobbeltarkaden til tårnet (sml. fig. 11—12). Koret har været ca. seks meter i kvadrat udvendig og forsynet med en stor apsis; underste skifte af dennes nordøstmur ligger på plads umiddelbart under det nuværende korgulv, rejst over en syld af små kampesten (fig. 9). På visse strækninger kunne pladsen for korets nord- og sydvæg identificeres tillige med de to vesthjørner og triumfmuren med buens nordre vange. Murtykkelsen i apsis og kor synes at

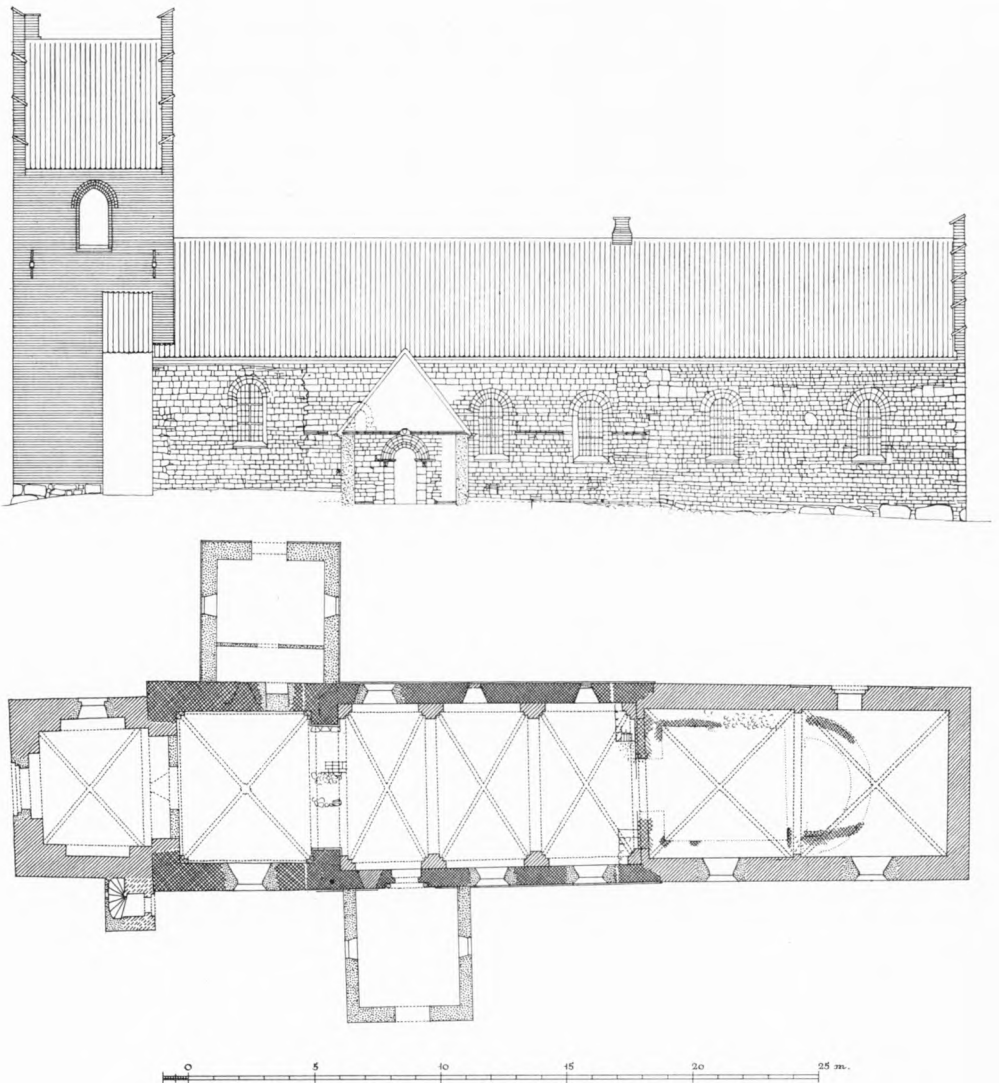


Fig. 2—3. Vejby 2. Sydfaçade. Målt 1941 (sml. fig. 4—5). 3. Plan. Målt af C. G. Schultz 1935. Suppleret af El. M. 1969 (sml. fig. 12). 1:300.

have svaret til skibets, mens triumfmuren i lighed med tårnets mure har været godt en meter fornedet; murens forhold til skibets østhjørner lader formode, at tykkelsen ligesom i tårnet kan være blevet formindsket i en vis højde (f. eks. ved murkronen). Triumfmuren har svarende til den nærbeslægtede Valby kirke (p. 1242) haft sokkel på vestsiden og formentlig også i selve åbningen svarende til forholdene i tårnarkaden (p. 1288). Korbuen kan højst have været et par meter bred; fra dens kragbånd stammer sikkert to profilsten, der sidder i den skråkantede afdækning på det med langhuskoret samtidige alterbord; stenedens højde og hovedform svarer til kragbåndene på dør og tårnarkade, men

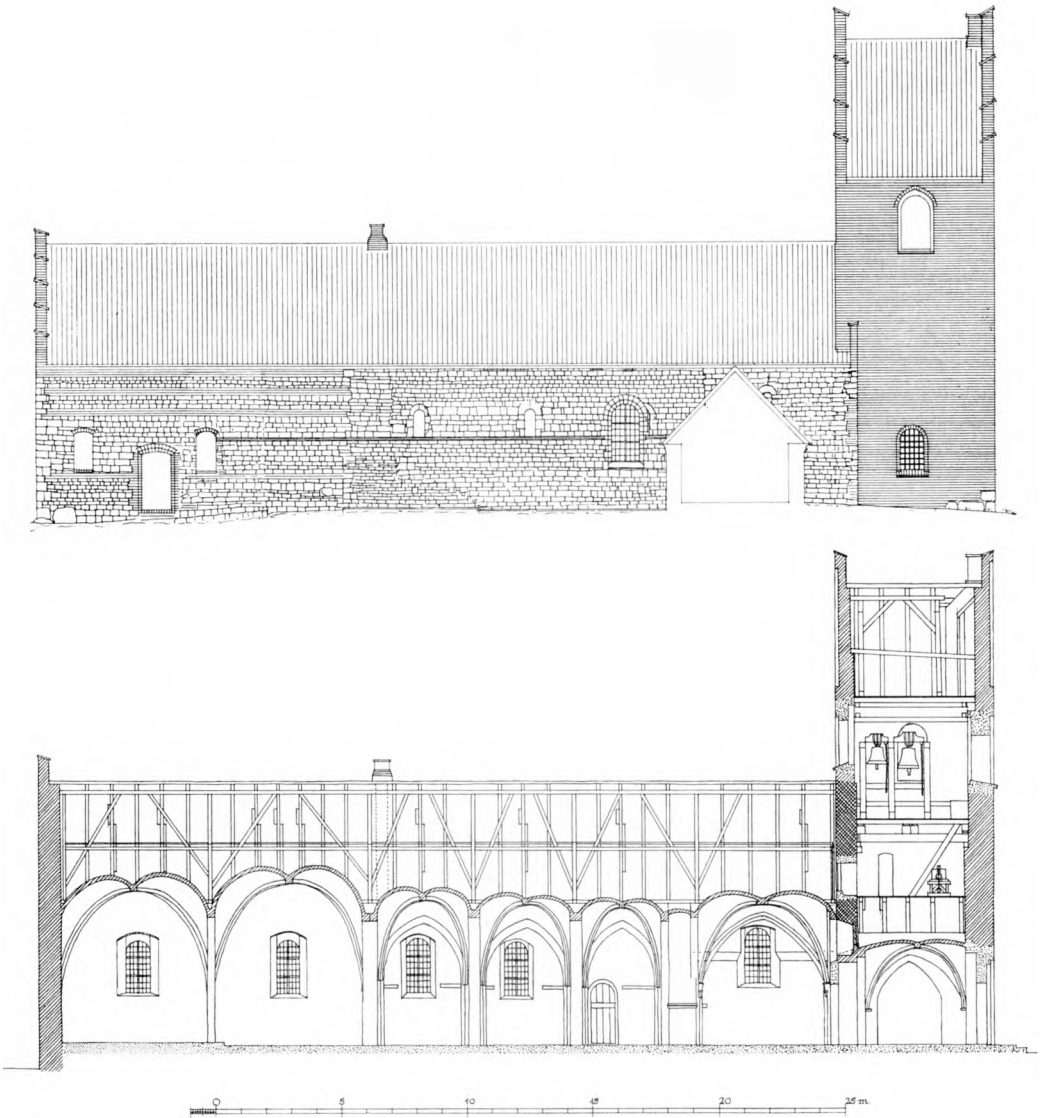


Fig. 4—5. Vejby. Nordfacade og langsnit. 1:300. Målt 1941 af Erik Møller og Vagn Rud-Petersen.

det lodrette led har to riller¹⁴. Korets ældste *mørtelgulv* har ligget et trin over skibets, og der har tilsyneladende også været trin op til apsidens.

Materialet i de to forsvundne bygningsafsnit har været *skånsk sandsten*, der efter nedrivningen o. 1500 blev genanvendt i østudvidelsen, i hvis gavl det endnu er muligt at påvise adskillige krumme kvadre, som må stamme fra apsidens. Også skibet og den bevarede del af tårnet er opført af skånske sandstenskvadre med en ret grov, skrå tilhugning (sml. fig. 6). Udvendig svinger skiftehøjden mellem 10 og 25 cm og således, at tårnet som helhed har den største skiftehøjde; hjørnekvadrene er højere og spænder ofte over to skifter.



El. M. 1969

Fig. 6. Vejby. Murværk med opus spicatum i skibets sydmur, vest for triumfmuren (p. 1283f.).

Indvendig er stenene udelukkende lagt i *opus spicatum*, når man ser bort fra hjørnerne, der har vandret skiftegang af høje kvadre (fig. 6). I skibets nuværende vestre taggavl, der er identisk med tårnets vestmur (fig. 7), er stentykkelsen 6—12 cm, længden 45—57 cm og højden af det enkelte skifte skråtstillede sten omkring 40 cm. Adskillige af stenene her virker som naturlige flager fra stenbrudet, men enkelte steder, hvor indervæggene har været blottet i forbindelse med restaureringen, har der kunnet iagttages ret veltildannede kvadersten på 12—15 cm.s tykkelse og 30—50 cm.s længde. På overvæggene er fugemørtelen afskrabet i plan med kvadrene, og det hele har været dækket af en ret grov, tynd berapning, der også ses i vest på den nuværende trekantgavl. Over berapningen har skibets nordmur (men ikke tårnets) en fin, glittet kalkmaleripuds.

Skib og (†)tårn. Begge afsnit står på en spinkel syld svarende til apsidens og



El. M. 1969

Fig. 7. Vejby. Romansk (†)tårn. Vestmuren (nu langhusets taggavl) med opus spicatum (p. 1284).

en jorddækket skråkantsokkel. Knap 5,5 m fra skibets østhjørner springer sokkeloverkanten 10 cm ned, følgende det mod vest faldende terræn. Såvidt man kan dømme, står dette spring i forbindelse med det p. 1281 omtalte byggestop, som i øvrigt markerer sig gennem en stående fortanding godt halvanden meter vest for skibets østhjørner; i murens inderside falder denne fortanding sammen med overgangen fra de vandrette hjørneskifter til opus spicatum murværket. Et helt tilsvarende byggestop mellem skib og tårn ses lidt vest for tårnets østmur; også her passer fortandingen udvendig i muren med overgangen til opus spicatum indvendig. Placeringen af disse byggestop såvel som det ensartede præg i materiale, sokkel og andre enkeltheder viser tydeligt, at der kun kan have været tale om kortvarige arbejdsstandsninger i eet stort byggeforetagende.

Tårnet er som mange andre romanske med herskabsgalleri tidligt blevet ned-

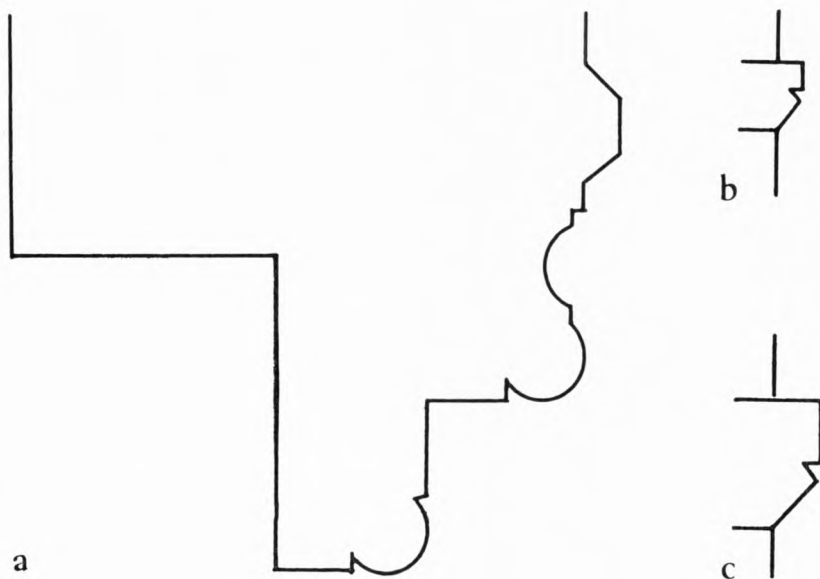
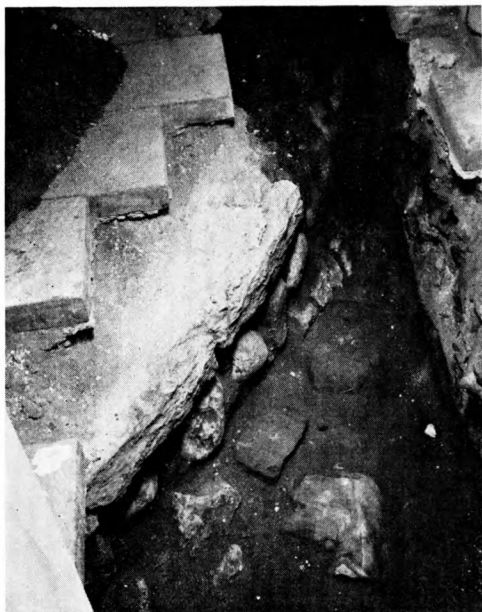


Fig. 8a—c. Vejby. Profiler. 1:10. a. Syddørens bueslag og kordongesims (p. 1286). b og c. Kragbånd i syddør og tårnarkade (p. 1287, 1288).

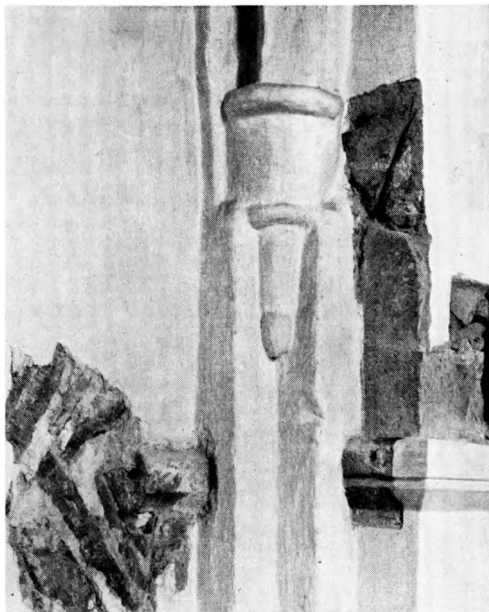
skåret og inddraget under skibets tag som vestforlængelse, men skibet har bevaret sin oprindelige højde. Som noget enestående for dansk kirkearkitektur er skibets mure ud- og indvendig (ligesom vel også korets og apsidens) vandret delt af en tresidet *kordongesims* (fig. 8a); den er begge steder anbragt i højde med vinduernes underkant, hvilket vil sige, at båndet ligger lavest indvendig. Alt tyder på, at også tårnet skulle have haft en *kordongesims* ude og inde; på skibets sydmur stopper det ved fortandingen til tårnet, altså et lille stykke inde på tårnets mur, og indvendig ses små båndstumper i syd og nord i højde med tårnarkadens kragbånd (fig. 10). Bortset fra disse stumper (der horer til samme byggeperiode som skibet) findes i tårnet kun een enkelt gesimssten, og den er anbragt som sål udvendig i vestvinduet (fig. 15). På det senmiddelalderlige kors nordside findes et lignende bånd anbragt i direkte fortsættelse af skibets og i en længde, der omtrent modsvarer det nedrevne kor; formodentlig stammer dette bånd herfra ligesom sandstensmaterialet i øvrigt. I en del af disse profilsten spores to små skarpe riller svarende til korbuekragbåndet i Valby.

Udformningen af kirkens ene *dør* og *vinduerne* er på sin vis lige så særpræget som anvendelsen af *kordongesimser*. Skibets nordmur har tre jævnt fordelte vinduer, hvoraf det vestligste er delvis ødelagt, de to andre¹⁵ samt det vestligste i sydmuren bevaret, men helt eller delvis tilmurede. Som i Valby sidder vinduerne meget lavt i muren. Tårnets nord- og vestmur har hver et vindue i midten, og disse vinduer sidder af hensyn til etagedelingen i det indre noget



K. Liebgott 1969

Fig. 9. Vejby. †Apsis, set fra nordøst. Syld af små kampesten og det underste skifte af sandstensmurværket (p. 1281).



C. G. Schultz 1941

Fig. 10. Vejby. Romansk †tårn. Nordøsthjørne med dobbeltarkadens nordvange (p. 1286), begyndelse til kordongesims (p. 1286) og yngre hvælvkonsol (p. 1291).

højere end skibets. De er alle som i Valby formet med ensidigt smigede karme og lysningen liggende nær ydre murflugt; i tårnvinduerne kan man se, at glasset har siddet to—tre centimeter tilbage fra ydre murflugt. Alle vinduer er rundbuede, skibets sydvindue og tårnets med monolitoverligger, skibets nordvinduer med todelt overligger, alle udført med krumhugget yderside. Skibets nordvinduer måler udvendig ca. 100x42, sydvinduet ca. 80x42 cm, og det indvendige vinduesmål i nord er ca. 167x102 cm. Tårnvinduerne måler udvendig ca. 75 x35 cm og indvendig ca. 130 x 100 cm.

Spor efter en norddør har ikke kunnet påvises, og da soklen løber ubrudt igennem, må det fastslås, at skibet kun har haft een dør, anbragt på vanlig plads i syd, hvor den endnu ses i forholdsvis uforstyrret tilstand. Den udmærker sig inden for det sjællandske materiale¹⁶ ved sin brede, ydre fals med fritstående søjler og sit falsede, rigt profilerede bueslag, der krones af et stærkt fremspringende hoved anbragt i kordongesimsen, som tangerer stikkets overside (fig. 13). Dette hoved er stærkt molesteret af de skiftende våbenhuse, hvis lofter har været og er anbragt i højde med båndet; de originale søjletromler er gået tabt (de nuværende er indsat 1928¹⁷ sammen med baserne). Kapitælerne med deres volutagtigt oprullede blade, det skarpkantet profilerede kragbånd og bueslagets profiler med hul- og rundstave er imidlertid så karakteristiske,

at de spiller en stor rolle for vurderingen af kirkens arkitektoniske tilhørsforhold (p. 1288 ff.).

Indre. Skibets gulv har bestået af piksten udløbet med mørtel, og dets loftsbjælker har ligget på murkronen og haft brædder på undersiden. P. 1282 er det nævnt, at triumfmuren har haft sokkel på vestsiden og en ret smal korbu. I vest har skibet stået i forbindelse med tårnrummet gennem en dobbeltarkade båret af en midtpille, hvis nordre fundamentkant afdækkedes 1969. Denne pille må som de endnu bevarede vanger i nord og syd have været forsynet med omløbende sokkel og kragbåndprofil (fig. 11); små rester af de to kvadersatte, halvcirkulære buestik sparedes, da man, længe efter at tårnet var omdannet til vestforlængelse, fjernede resterne af dets østmur (p. 1292). Skånet blev imidlertid også en mindelse om, hvorledes denne østre tårnmur har været udformet over dobbeltarkaden.

†*Herskabsgalleri.* I skibets tagrum ses i nord og syd sporene af den 110 cm tykke østmur og i nord tillige et stykke af muren med nordvagen af en galleriåbning med kragbånd svarende til de nedre tårnarkaders. Søndre del af muren må have haft en lignende åbning (fig. 11), men om åbningernes størrelse og overdækning kan man kun skønne. Et fingerpeg er muligvis to stumper af farvede *søjletromler (med en diameter på ca. 14 cm), der blev fundet 1969; de lå over resterne af midtpillen sammen med andet nedbrydningsmateriale, som må formodes at stamme fra tårnets østmur, og det er nærliggende at sætte dem i forbindelse med de to galleriåbninger¹⁸; og er dette rigtigt, må hver af dem have været afsluttet med en tvillingrundbue på midtsøjle analogt med den dobbelte arkade til tårnrummet.

Bjælkeaftryk i tårnets gamle vestmur viser, at galleriet har haft loft i højde med skibets, mens dets gulv, der også må formodes at have været af træ, rimeligvis har ligget i højde med den kraftige inddragning i murtykkelsen, som findes i alle tårnets fire mure. Galleriet har fået lys gennem de p. 1286f. beskrevne vinduer i nord og vest samt formentlig fra et i syd. Højden af den følgende etage kan ikke bestemmes, men det oprindelige murværk fortsætter lidt op over skibets nuværende tagryg.

Kirkens stilpræg. Som det flere gange er fremhævet, skiller Vejby kirke sig på mange måder ud fra andet kendt sjællandsk kirkebyggeri; alene nabokirken Valby og koret i Esbønderup (p. 1012) har beslægtede træk. På denne baggrund må det være rimeligt kort at gøre rede for de detaljer, som bærer det fremmedartede eller nu herhjemme lidet kendte stilpræg, der kendetegner disse kirker. Det gælder murteknikken med dens gennemførte anvendelse af opus spicatum i indervæggene; det gælder endvidere de ensidigt smigede, lavt anbragte vinduer, og for Vejby's vedkommende deres sammenspil med det vandrette bånd, som både ud- og indvendigt deler murene. Vigtigst for stil-

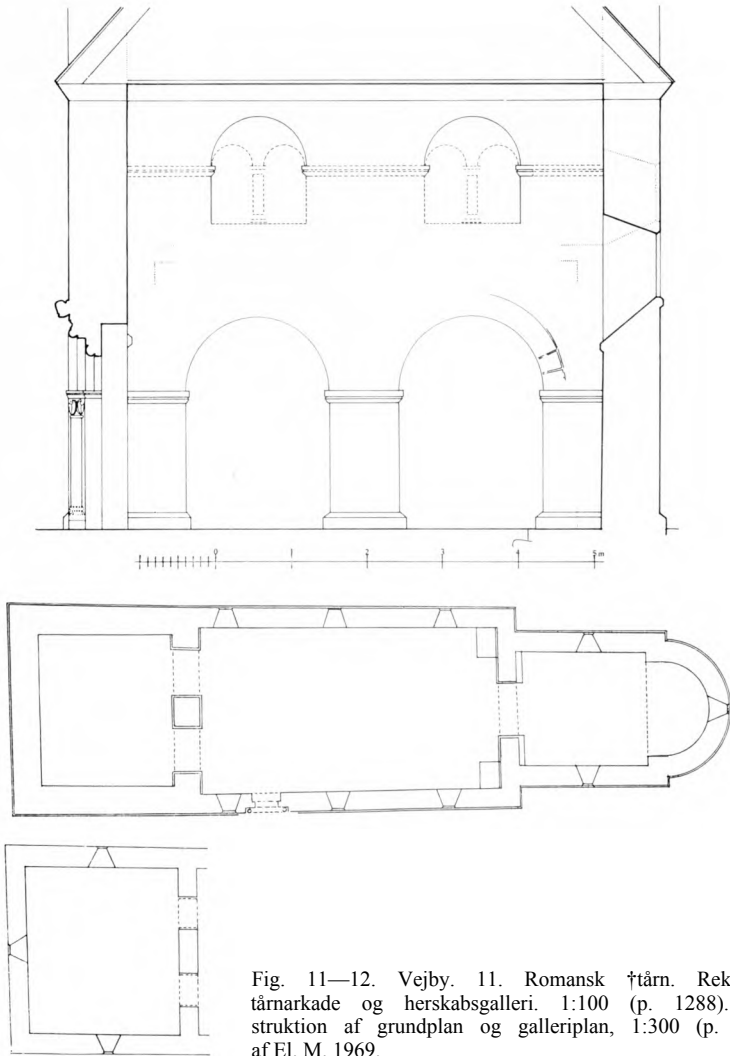


Fig. 11—12. Vejby. 11. Romansk \dagger tårn. Rekonstruktion af tårnarkade og herskabsgalleri. 1:100 (p. 1288). 12. Rekonstruktion af grundplan og galleriplan, 1:300 (p. 1281). Tegnet af El. M. 1969.

bestemmelsen er søjleportalen med dens volutkapitæler og profilerede bueslag samt de skarpkantede profiler i flere kragbånd.

Disse detaljers afhængighed af anglo-normannisk arkitektur, som den udvikledes i tiden mellem 1066 og 1125 er beskrevet 1934 af C. G. Schultz, der samtidig pegede på Lund som mulig inspirationskilde. Senere svenske studier over Knud den Helliges Lundekirke har imidlertid hævdet denne kirkes afhængighed af den ældre, angelsaksiske, arkitektur, men samtidig påpeget, at den nuværende domkirkes vesttårne med deres anglo-normanniske træk hører hjemme i begyndelsen af 1100-tallet¹⁹. Det forekommer dog nærliggende — de nordsjællandske kirkers byggemateriale²⁰ til trods — at nævne Roskilde og andre sjællandske lokaliteter som mulige formidlere af den engelske påvirkning.

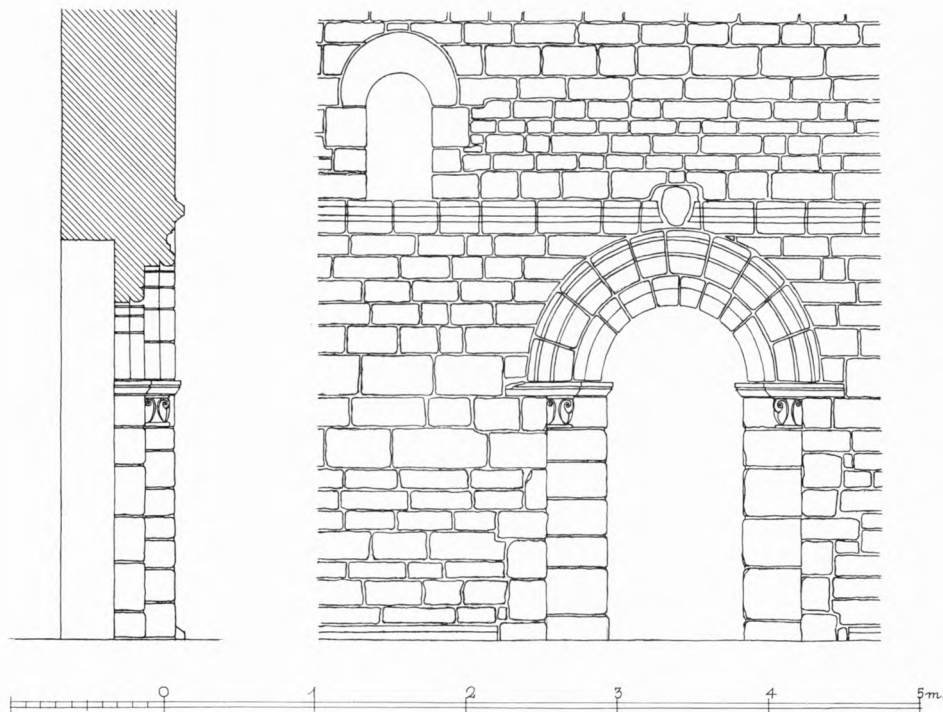


Fig. 13. Vejby. Syddør (sml. fig. 14) og vindue. 1:50. Målt af Vagn Rud-Petersen 1941 (p. 1287).

I Roskilde har forbindelser til angelsaksisk bygningskunst manifesteret sig så tidligt som o. 1040 i kirken på S. Jørgensbjerg²¹. Roskilde Vor Frue, bygget af biskop Svend Nordmand († 1088), har enkeltheder, som tyder på en fortsat engelsk indflydelse²²; ligheden mellem enkelthederne i Vor Frue (det skarpkantede kragbåndsprofil og udstrakt brug af opus spicatum) og Vejby-Valbys er åbenbar. Fremdragningen af Vejby's gamle østparti, det udvendig kvadratiske kor med stor apsis, har afsløret endnu et bindeled. I øvrigt må det ikke glemmes, at andre af de nærliggende store kirker, som opførtes før eller o. 1100, kan have rummet de samme karakteristika. Det er sandsynligt, at Svend Nordmands domkirke i Roskilde havde apsis; hans Ringsted Vor Frue (DK. Sorø p. 111) havde en plan som Vejby med apsis, kor, skib og vesttårn, og den nordsjællandske Slangerup (Lynge-Frederiksborg hrd.), opført af Erik Ejegod o. 1100, var ligeledes udstyret med apsis. Kunne der skaffes større kendskab til disse kirkers detaljer, lod det sig muligvis gøre at identificere den umiddelbare inspirationskilde, ikke blot for Vejby-Valbys, men også for andre nordsjællandske kirkers særpræg: anvendelse af »long-and-short work« i forbindelse med f.eks. dørene i Asminderød (p. 760)²³.

Uanset ad hvilken vej den fjerne, arkitektoniske påvirkning er formidlet til Nordsjælland, tør det forsvundne herskabsgalleri i vest tages som et sikkert

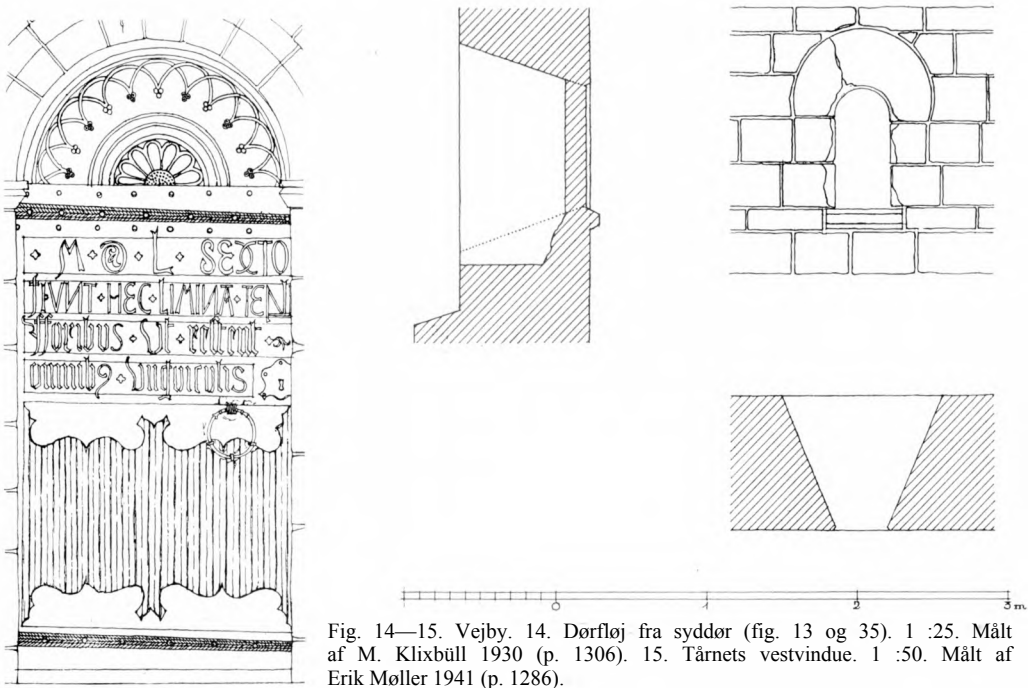


Fig. 14—15. Vejby. 14. Dørføj fra syddør (fig. 13 og 35). 1 :25. Målt af M. Klixbüll 1930 (p. 1306). 15. Tårnets vestvindue. 1 :50. Målt af Erik Møller 1941 (p. 1286).

tegn på, at det er en stormand, der har stået bag opførelsen af den fornemme Vejby kirke.

Ændringer og tilføjelser. Tårnets delvise nedrivning og underdelens omdannelse til vestforlængelse. Alt murværk, som hævede sig over skibets murkrone i nord-syd, blev nedbrudt, og af vestmuren bevaredes kun det stykke, der danner bygningens vestgavl (fig. 7); skibets tag førtes hen over tårnrummet, så enhver mindelse om tårnet forsvandt fra kirkens ydre. I skibets indre medførte arbejdet ikke nogen større ændring, fordi den gamle tvillingarkade bevaredes. Beviset er, at et gulv, yngre end skibets hvælv, respekterer arkadepillen²⁴.

Det er dog muligt, at tårnrummet allerede da fik sin nuværende *hvælving*, og i så fald må galleriåbningerne være blevet lukket. Hvælvingen hviler på falsede hjørnepiller, spidse skjoldbuer, som er falsede oven over tårnmurenes tilbagetrædning, men dog ikke mod øst. Ribberne er retkantede, foroven samlet om et topkvadrat, og de udgår fra nogle sjældent klumpede, konsolagtige led (fig. 10); i betragtning af, at hvælvkapperne er helsten tykke et godt stykke op og i øvrigt ikke meget indskåret, er det muligt, at ribbekonsollerne skal tolkes som den lokale murmesters opfattelse af senromanske halvsøjler, og i så fald kan tårnets forsvinden og hvælvets indbygning vel ansættes til sidst i 1200'rne eller først i 1300'rne. Usikkerheden er dog stor; med sikkerhed kan man kun fastslå, at den til taggavl nedskårne vestmur blev forsynet med kamtakker i forbindelse med skibets overhvælvning eller langhuskorets opførelse.

Dobbeltarkaden til tårnrummet er tidligst nedrevet i forbindelse med rejsningen af det nuværende tårn. Fra kirkens indre synes den afløst af en stor arkade, der følger forløbet af de ældre hvælvbuer, men i virkeligheden er der tale om en langstrakt hvælving, der er spændt op mellem de ældre skjoldbuer i tårnet og skibets vestligste hvælvfag.

Skibets hvælv må henføres til 1400'ernes 1. halvdel; de er ældre end langhuskoret og ældre end de gotiske kalkmalerier (p. 1296). De hviler på kraftige vægpiller, retkantede halvstensribber, der er vandret afskåret i udspringet, og spidse buer. Samtidig med hvælvslagningen eller i forbindelse med korets ombygning fik vestgavlen som nævnt kamtakker.

Et stærkt afslidt *flisegulv* sporede 1969 overalt i skibet, lidt over det ældste gulv og samtidigt med hvælvslagningen. Fliserne måler omkring 18—19 cm i kvadrat og 4 cm i tykkelsen, og et par steder sporede større ornamenterede og glaserede fliser af romansk type.

Langhuskoret fra o. 1500 er af så store dimensioner, at det ligesom Tibirkekoret (p. 1319) formentlig har sine økonomiske forudsætninger i den rige valfart som havde Helene kilde og kapel (p. 1337) til centrum. Det nye kor, der har samme længde som det gamle skib, står på en ujævn syld af ret store, stablede kampesten; takket være sandstenene fra de nedrevne bygningsafsnit har man udvendig afpasset materialevirkningen efter skibet, ja, man har endda, som nævnt ført kordongesimsen igennem på et stykke af nordmuren. I øvrigt er materialet munkesten, der udvendig er benyttet til en fladbuet dør (sml. sakristi) og nogle bæltter i nord samt til blændingsgavlen i øst (fig. 16). Karakteristisk er etagedelingen, de skaktavlmurede hængestave under vandret afdækkede blændinger og dens mange cirkelblændinger; den spidsovale form på den øverste blænding leder tanken hen på Helsingør S. Maries gavle (p. 308).

Det indre dækkes af to samtidige krydshvælvinger med halvstensribber, helstens gjordbue og stærkt bukede kapper, som næsten udfylder tagrummet.

Planlagt sakristi. Alt taler for, at man ved opførelse af det store kor havde planer om at føje et sakristi til på nordsiden. Her sidder den nævnte fladbuede falsede dør, der i det indre ses at være samtidig med koret. Den flankeres af to fladbuede blændinger, som i deres nuværende form må være samtidige med den udvendige murrensning 1879 f. På en usigneret, farvelagt tegning fra 1838 (NM) fremtræder de ikke som blændinger, men som ujævne lodrette murstenspartier, der kan tydes som fortandinger til sakristimure.

Det stærkt skalmurede²⁵ *tårn* er formentlig kirkens yngste middelalderlige tilbygning. Det er af munkesten i munkeskifte over en rå kampestenssyld iblandet enkelte sandstenskvadre. Tårnrummet har en lav, rundbuet arkade til skibet, et nyere, rundbuet nordvindue svarende til skibets og en stor spidsbuet vestportal med rosetprydede sandstenskragbånd og en rigt udskåret dør-

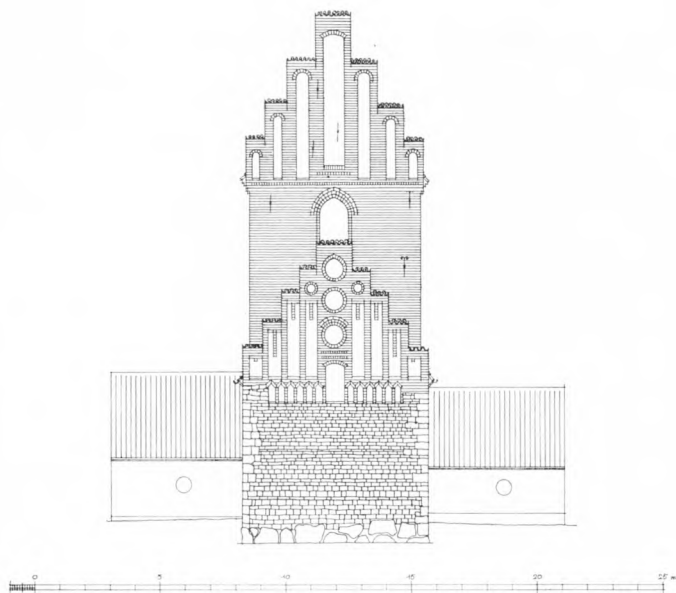


Fig. 16. Vejby, Østfaçade. 1:300. Målt 1941 (sml. fig. 4—5).

fløj (arkitekt B. Helweg-Møller); den stammer fra 1910, da rummet omdannedes til våbenhus og udskiltes fra kirken med en blændmur i arkaden. Det meget trykkede indre har i de tre frie vægge dybe, spidse spareblændinger, og det dækkes af en lavtspændt krydshvælving med retkantede halvstensribber, hvorunder et par svagt udkragende skifter tjener som konsoller.

Et *trappehus* i syd springer så kraftigt frem, at det muligvis drejer sig om en tilføjelse, men talrige ommuringer hindrer en afgørelse. Underdøren er fladbuet og falset, den skæve trappe har rund spindel og loft af udkragende binderskifter; den fladbuede overdør sidder et stykke oppe i hvælvlommen. Midt i det mørke mellemstokværk skifter fugebehandlingen, uden at man i øvrigt sporer noget egentligt skel i murværket. En rått brudt åbning fra 1729²⁶ fører til skibets loft. Klokkestokværket har et spidsbuet og falset glamhul til hvert verdenshjørne og gavle i øst-vest med syv blændinger over et savskifte; den midterste blændings sål er hævet et par skifter over de øvriges; både blændingsafslutningerne og kamtakkerne er ommuret talrige gange.

Søndre *våbenhus*, der ligger foran skibets dør, har 1759²⁶ afløst et ældre, hvis lidt højere tagspor endnu ses; det er omtalt første gang 1609¹⁰. Den nuværende bygning er enkel, med retkantet syddør, glat gavl og cirkelvinduer fra 1845²⁷; den står hvidkalket over et pudslag af cement fra 1876⁹, og det indre dækkes af et gråmalet bjælkeloft; gulv af røde mursten på fladen.

Nordre *våbenhus* ligger foran en dør, der er brudt gennem det ældste tårns nordmur. Materialet er mursten over en høj, tjæret sokkel af granitkvadre, og formentlig er kun denne sokkel ældre end 1737²⁶, da »gavl og mur var på 6



S. A. Claudi Hansen 1912

Fig. 17. Vejby. Indre, set mod øst. Orglet ses ved skibets nordvæg (p. 1307).

kvarter nær grunden affalden«. Allerede tidligt var våbenhuset omdannet til materialhus; 1608 kaldes det limhuset, 1609 og senere kalkhus eller materialhus¹⁰. 1888²⁸ indrettedes det til *ligkapel* med cirkelvinduer som i syd, og 1954 omdannedes det indre med et paneleret, tagformet loft (arkitekt M. Drosted) og murstensgulv.

Langhuset har tilsyneladende altid stået i blank mur; arbejdet i 1879f.⁹ bestod i en rensning og nyfugning med cement. Tårnet, som 1838 var delvis hvidtet, står nu også i blank mur, med hvidtede blændinger ligesom korforlængelsens taggavl. De tre andre tilbygninger er pudsede og hvidtede. Tagene er dækket med vingetegl undtagen på korforlængelsens nordside, hvor der er bly; 1642 blev stentaget på tårnets sydside afløst af bly, mens nordsiden havde et dække af munke- og nonnetegl indtil 1702, da det afløstes af vingetegl¹⁰. Tagværkerne er nyere, af fyr. De store, rundbuede og smigede jernvinduer er indsat 1870⁹. 1969 gennemgår kirkens indre en istandsættelse i forbindelse med etablering af et nyt varmeanlæg (arkitekt Erik Møller); muligvis bliver taget over søndre våbenhus hævet op til det gamle tagspor af hensyn til portalens fuldstændige fritlægning.



E. M. 1909

Fig. 18. Vejby. Kalkmaleri i skibets romanske nordvindue, formentlig S. Dorothea, der på sin tilhyllede venstre hånd bærer en kurv med frugter og i højre (der skimtes forneden) holder en palme- eller blomstergren, hvis hvide stængel ses mod den røde kappe (p. 1296).

Indridsninger af ukendt alder. Umiddelbart vest for søndre våbenhus ses et indskåret hoved og nær korforlængelsens sydøsthjørne et bomærkelignende tegn.

En *vindfløj* med årstallet 1926 sidder over tårnets vestgavl; 1590¹⁰ anskaffedes en forsvunden stang og fløj.

†KALKMALER IER

1969 fjernedes den indvendige blændmur i skibets vestre nordvindue, hvis smige dækkes af to lag kalkmalede dekorationer:

1) *Slutningen af 1100'rne(?)*. Under et hvidtelag med senmiddelalderlig bemaling skimtes en dekoration i gult, rødt og okker, der som et bredt bånd omslynget af et smallere strækker sig hele vinduessmigen rundt; i tilslutning hertil er der ført en stribe rundt langs vinduets inderside og hen over sandstensbåndet, der løber skibet rundt i højde med vinduets sål (jfr. p. 1286). Disse farvestriber har indrammet figurscener: vest for vinduet ses lidt af en vistnok stående person, øst for derimod en siddende, med front mod øst og anbragt midt i en stor medaillon. Under loftet har det hele været afsluttet med en 70 cm bred bort i gult og rødt, forestillende en perspektivisk mæander mellem 10 cm brede dobbeltstriber af gult og rødt. Resterne af denne bort ses på overvæggen i nord, nær det romanske tårns østmur²⁹.

2) O. 1475. På det hvidtelag, som dækker vinduets romanske malerier, har »Issefjordsværkstedet« udført en dekoration, der har strakt sig ud over vægge og hvælv. På hver smig er der en kronet jomfruhelgen med glorie, anbragt på stjernestrøet bund, der strækker sig op i buen. Figuren i øst (fig. 18) holder en kurv højt i venstre hånd (der er indhyllt i kappen), i højre en palme- eller blomstergren. Blomster- (eller frugt-) kurven er S. Dorotheas attribut³⁰ (sml. i øvrigt Karlebo p. 890). Aftrykket 1969.

INVENTAR

Oversigt. Kirken er for tiden (maj 1969) under restaurering og ryddet for inventar. Beskrivelserne er derfor foretaget på grundlag af de seneste indberetninger og fotografier i Nationalmuseet.

Ældst blandt inventaret er den romanske granitfont, af den på Sjælland sjældne firpasform med relieffer. Gotikken er repræsenteret med et sengotisk krucifiks, men det rige inventar præges især af renæssancetiden. Her må først nævnes den svære, jernbeslåede dørfløj 1556 med indskrift, der fortæller, at døren er et værn mod alle djævleklør. Alterbordsforside, altertavle og prædikestol er fine renæssancearbejder fra 1599 eller deromkring, og sikkert alle fra samme værksted. Pengeblokken er gjort 1617. Baroktiden tegner sig for stolestaderne, præste- og degnestolene samt tre malerier. Sejerværket er fra 1759, klokkerne fra 1489 og 1576.

Alterbordet, samtidigt med det nye kor (p. 1292), er muret af munkesten, foroven med skråkantprofil, hvori der indgår to kragsten (sml. p. 1282). Højde 115 cm, bredde 180 cm; 140 cm fra østvæggen. I bordet skal der være en *helgengrav* med *†relikviegemme*. Ifølge brev fra pastor H. C. Lyngbye 1832³¹ fortalte skolelæreren ham, at der under alterbedækningen var et lidet hul, hvori lå nogle relikvier, såsom et ben m.m. indsvøbt i nogle blyplader, der også indeholdt en seddel med latinsk indskrift, hvoraf han erindrede ordet »Christi«.

Fig. 19. Vejby. Altertavle 1599 med maleri 1909 af T. E. Rannow (p. 1298).



Ole Woldbye 1961

†*Relikviegemme* formet som en hånd. Ifølge kirkens inventarium fra 1647 (indført 1653)⁶ fandtes i kirken »et menneskes højre hånd, som siges at være af en søn, som haver truet sin fader at ville slaa ham, hvorfor han havde ladet ham hånden afhugge, hvilken blev borttagen af erlig og velbyrdig frue Anna Wind, [gift med] Arnt v. d. Kula, slotsherre på Kronborg d. 10. juli 1650«.

†*Sidealtre*. 1969 afdækkedes i skibets østhjørner det underste skifte af to sidealtre, der synes samtidige med skibets opførelse. Materialet er skånske sandstenskvadre dækket af et tyndt pudslag. I 1400'rne, da skibets østre hvælpiller indskrænkede pladsen på disse alterborde, blev de begge udvidet mod skibets midte med ca. 30 cm (se fig. 3).

Alterbordsforside med malet årstal 1599, samtidig med altertavlen. I panelets tre fyldinger er der arkader med fyldingspilastre, profilkapitæler og indskårne tværstreger i bueslaget, i sviklerne hvirvelrosetter; kannelerede rammestykker. Forhøjet og suppleret med sidestykker i 1940'rne; samtidig opriskedes staferingen, der er olivengrøn med store Jesumonogrammer i arkaderne, rosetter og årstal i frisen³².

†*Alterklæder*. 1622 var klædet af damask¹⁰, 1653 af brunt(?), blomstret fløj (svarende til messehaglen)³³. Herefter omtales kun røde forhæng af fløj (plys).

Altertavle (fig. 19—20), ifølge indskrift i postamentfeltet fra 1599, sikkert omtrent samtidig med prædikestolen og fra samme værksted. Tavlen er en af de mange fine høj renæssance-tavler i amtet, firsøjlet, med arkade i storfeltet og karakteristisk ved postamentfremspringenes udsmykning med »pærestave«. I storstykkets sidefelter, bag søjlerne, er der muslingeskalnicher med reliefskærne dydefigurer, i nord øverst: Kærlighed (med to børn) og nederst: Troen (med bog — korset mangler), i syd øverst: Retfærd (med vægtskål — sværdet mangler) og Håb (med anker, fig. 20). Arkadernes særprægede muslingeskaller svarer ganske til prædikestolens. I topfeltet er rigsvåbnet udskåret. — Skønt tavlen styrtede ned 1697 (genopsat samme år af Frantz snedker i Hillerød)¹⁰, synes den dog velbevaret, selv det gamle storfelt, der 1909 fjernedes og erstattedes med det nuværende maleri.

Tavlens staffing, der vistnok i hovedsagen bliver bevaret, hidrører dels fra 1863, dels (indskrifternes nymaling) fra 1909; men under disse farvelag ligger ældre (jfr. nedenfor). Blandt de brogede farver dominerer navnlig sort, hvidt, rødt og blå. I postamentfeltet står med fraktur på hver side af et Holck-våben: »Anno 1599 dent Thid Detløf Holck var Høffuidzmand paa Kruneborch da bleff den(n)e Tauffle beuilget og³⁴ gjort«. Storgesimsens frise er dækket af et løstsiddende brædt, hvorpå med fraktur fra 1909: »Kommer hid til mig« etc. Matth. 11,27. På den gamle frise læses, med ældre (men dog sekundær) fraktur citat fra 1. Cor. II, 28. I topstykkets postamentfelt versaler: »Regna firmat pietas« (Christian IV.s valgprog) over: »Anno 1742 rev. 1863 rst.«. Maleriet i storfeltet, 167x113 cm, sign. T. E. Rannow 1909, forestiller Kristus velsigende de besværede. På det oprindelige storfelt (på korets nordvæg) er i fraktur (formodentlig fra 1863) med uægte guld malet Fadervor og nadverordene; forinden synes feltet at være blevet helt afskrabet.

Allerede 1598 fik maleren en à conto udbetaling¹⁰. 1742 var malingen og forgyldningen, der lå på kridtgrund, i en næsten ukendelig tilstand, hvorfor Hans Nielsen, Ganløse, afskrabede alt det gamle og igen påsatte fine farver og ægte guld, »som den forhen har været«²⁶. 1863 fik tavlen sin nuværende staffing, hvis uægte guld senere (formodentlig 1909) erstattedes med ægte³⁵.

†*Sidealtertavle(?)*. 1747 blev portalen til prædikestolsopgangen malet og det derpå stående *Kristi billede* forbedret i sin maling af Hans Nielsen, Ganløse²⁶.

Altersølv. *Kalk* (fig. 21), fra o. 1500 med bæger fra 1651, da kalk og disk blev forbedret med 20 lod sølv og seks dukater at forgyldte dem med, således at de fik en vægt på 50 lod 1 kvint¹⁰. På en af fodens seks tunger et støbt krucifiks, på knoppens bosser minuskler: »ihesvs«. På det 1651 påsatte bæger er graveret Frederik III.s kronede monogram, og sammen med denne ændring

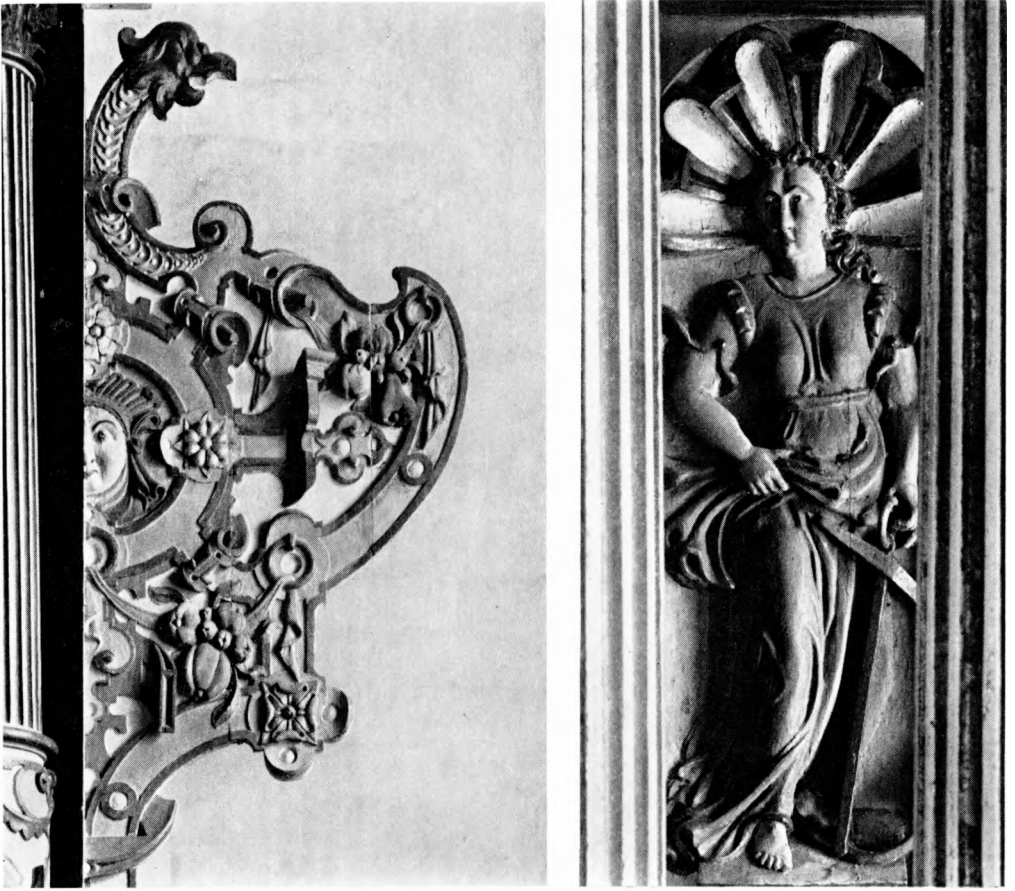


Fig. 20. Vejby. Detaljer fra altertavlen 1599 (p. 1298).

Ole Woldbye 1961

graveredes versaler under fodpladen: »Denne kalck oc disck hører til Weiby kiercke i Holboe herridt 1651. 50 lodt 3 q«. På fodpladens overside et stempel, vistnok to minuskel i'er (muligvis med et punkt imellem toppene) i rundet, nedad tilspidsende felt. *Disk* 1651, 17,5 cm i tvn., med Jesumonogram i cirkel. 1753 blev kalk og disk repareret med ny bund og forgyldt hos guldsmed Holling, København²⁶. *Oblatæske* 1909. 1608 anskaffedes en *†æske*, »som bruges på alteret«¹⁰ og 1840 en drejet, sortmalet *†æske* til kirkebrød³⁶.

Berettelsessæt. Kalk 1760 med indsat vinflaske 1837. *Kalken* er af almindelig barokform, har sekstunget fodplade, keglestubformet fod, hvis vulst under platte er seksdelt ved indpunslede riller, glatte, indknebne skaftled og midtdelt knop med riller som fodvulstens; stort bæger med næsten lodrette, svagt ud-svevende sider. Under foden to ens stempler: C W over 1760 for Christian Werrum, København (Bøje p. 84). Den til bægeret afpassede *vinflaske* med oblat-skruegemme er stemplet med Københavns mærke [18]37 og IPO for Joh. Peter



Ole Woldbye 1961

Fig. 21. Vejby. Sengotisk alterkalk med bæger fra 1651 (p. 1298).



Ole Woldbye 1961

Fig. 22. Vejby. Alterstage, smf. fig. 23 (p. 1300).

Valentin Ortved (Bøje 1017) samt gardein- og månedsmærke (vægten). Kalken 13,5 cm høj, flasken 7 cm. Den glatte *disk*, 8 cm i tv., har samme stempler som kalken.

†*Berettelsessæt*. 1767 købtes en ny sygekalk og disk samt vinflaske med oblat-skruegemme hos guldsmed Brandt Johnsen (Bøje p. 85) i København; sættet vejede 22 lod 3 ort, og Tibirke kirke betalte halvdelen²⁶.

Alterstager, sengotiske, fra o. 1500—50, 36,5 cm høje, med klokkeformet fod, der hviler på tre ben med siddende hundelignende dyr (fig. 22—23); cylinder-skaft med profilringe, den midterste fladt karnisformet; flad, konisk lyseskål. Lysetorn af messing med to arme til lysepiber.

†*Røgelsekar*(?). 1664¹⁰ repareredes »fyrkarret«, der omtales endnu i inventariet 1764¹².

Messehagel, nyere, af rødt fløjl med guld kors og -galoner. †*Messehagler*. Inventariet 1647 nævner en gammel, blå, blomstret fløjlshagel, måske den der købtes 1592¹⁰; den omtales endnu 1662³⁷. 1653¹⁰ købtes en brun, jfr. †alterklæder.

Alterskranke 1841, udført i smedjern af smed F. C. Svendsen, Frederiksborg, med to døre, for 42 rdl.³⁸. Foroven ved de spinkle, firkantede balustre er der småvolutter.

Døbefont (fig. 33), romansk, af granit med firpaskumme, 96—75 cm i tv.,



Kirsten Kyhl 1969

Fig. 23. Vejby. Alterstagefod, sml. fig. 22 (p. 1300).

en af de få sjællandske med reliefudsmykning, jfr. Esbønderup (p. 1027), med hvilken den hører sammen. De meget summariske relieffer forestiller, i øst: person i fodsid kjortel med korslagte arme; i syd: person i fodsid kjortel (ingen arme), med hue, der går langt ned i panden og dækker hele nakken, mens en strud hænger ned foran brystet; i vest: mand i knælang kjortel med kort sværd i højre, aflangt, foroven rundet, forneden tilspidset skjold i venstre hånd; rund hjælm med vandret bånd over panden og kindbeskyttere, samt ovenpå en stor fugl under hvis hale en stor sømlignende genstand; i nord: engel, der holder en skive foran sig. Kummen har ikke afløb; den murede fod er nyere (1865?). Ved korets nordvæg, ud for vægpillen. 1645 betales der for fonten at opløfte i kirken og igen at mure¹⁰; 1845 blev dåben flyttet til midt for kirkegangen²⁷ og har antagelig stået på den afslidte kalksten (gravsten?), som endnu ligger her. — 1761 malede Lars Bendixen af Hillerød fonten som grå marmor²⁶; 1865 rensedes den for farver⁹ (Mackeprang: Døbefonte p. 88, 91 f.).

Dåbsfad 1829 af tin, 61 cm i tv., stemplet A. C. Dahlgreen 1824, graveret kirkenavn, årstallet 1829 og Frederik VI.s kronede monogram, jfr. f.eks. Esbønderup p. 1028.

†*Dåbsfade*. 1631 tog Joest kandestøber i Hillerød mål af fonten til et bækken, og der betales for et bækken af engelsk tin på 24 pund, muligvis det 1693 omtalte firkantede tinfad på 22 pund¹⁰, der eksisterede endnu 1764¹². 1650



Fig. 24. Vejby. Krucifiks, detalje, jfr. fig. 25 (p. 1302).

E. M.1969

købtes et stort, »boblet« messingfad for 5 rdl.¹⁰, 1796 anskaffedes et tinfad³⁹; begge fjernedes 1830³⁶.

†*Dåbskande*, samtidig med dåbsfadet og fra samme værksted, den i amtet så almindelige slangehankstype med de sædvanlige stempler og graveringer (jfr. Esbønderup p. 1028); stjålet under 2. verdenskrig.

(Korbue)*krucifiks* (fig. 24—25), sengotisk, fra 1400'ernes sidste fjerdedel, af type som det i Birkerøds altertavle (p. 940) og måske selv fra en †altertavle(?), kun 80 cm højt på 115 cm højt kors; de næsten strakte arme synes gamle, men stillingen er muligvis ændret. Håret og det ret lange, tvedelte skæg har de vanlige sengotiske, stiliserende indsnit; det stærkt foldede lændeklæde har foruden den nedhængende snip på figurens højre side en længere flig, der er stukket ned mellem benene og kommer frem bag det venstre lår. Korstræet er afætset for farver, mens figuren har fået påsmurt stygge, nyere oliefarver, der nu bliver fjernet. — 1747 malede Hans Nielsen, Ganløse, det †korgitter med krucifikset, og skærfet forgyldtes²⁶; i 1860'erne opmaledes det så uheldigt, at me-

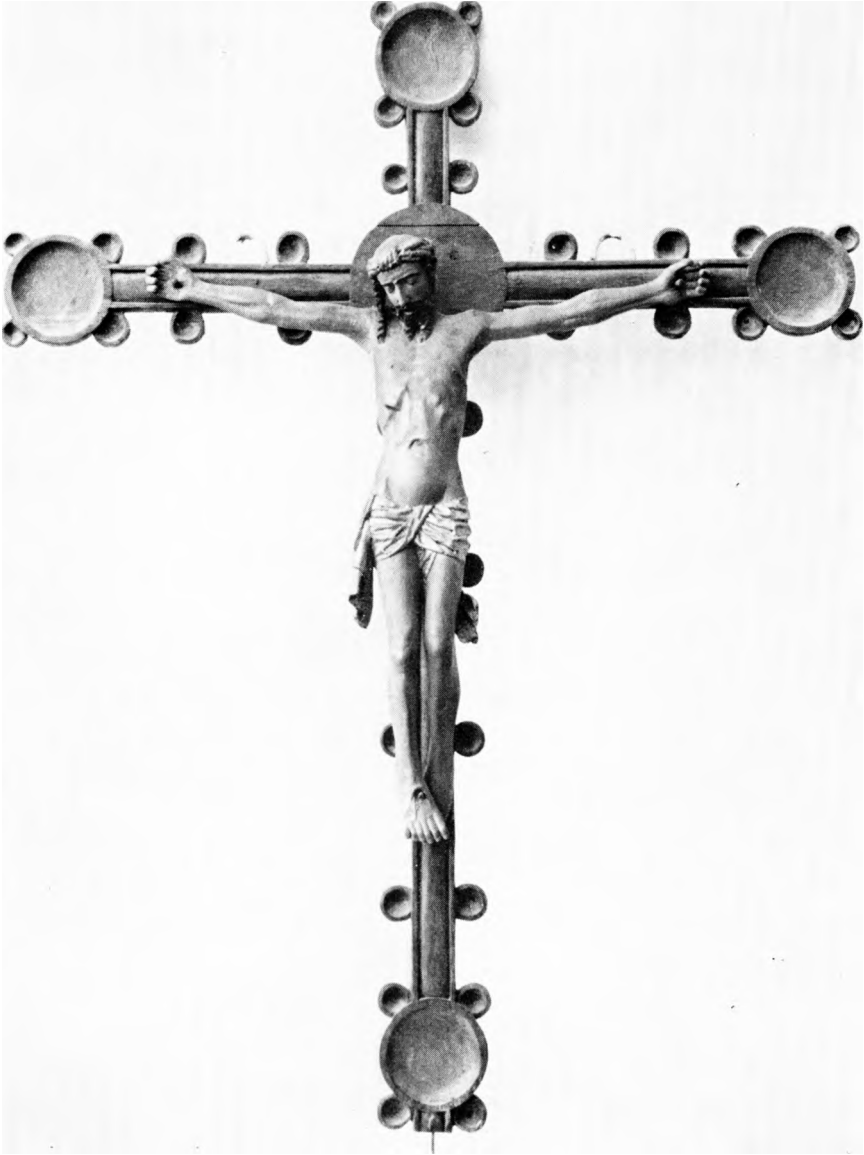


Fig. 25. Vejby. Krucifiks, jfr. fig. 24 (p. 1302).

L.L.1969

nigheden beklagede sig. 1871⁹ og 1885 (Løffler) hang det foran nichen (d. e. vinduet) på skibets vestvæg, siden 1917 på skibets sydvæg ved døren. For tiden til afrensning i Nationalmuseet.

†*Korgitter*. 1638 betales Christian snedker »for et kor af sit eget tømmer«; det hentedes hos ham i Hillerød¹⁰. Hans Nielsen malede 1747 korgitret og forgyldte skriften²⁶. 1845 forlangtes det borttaget²⁷.

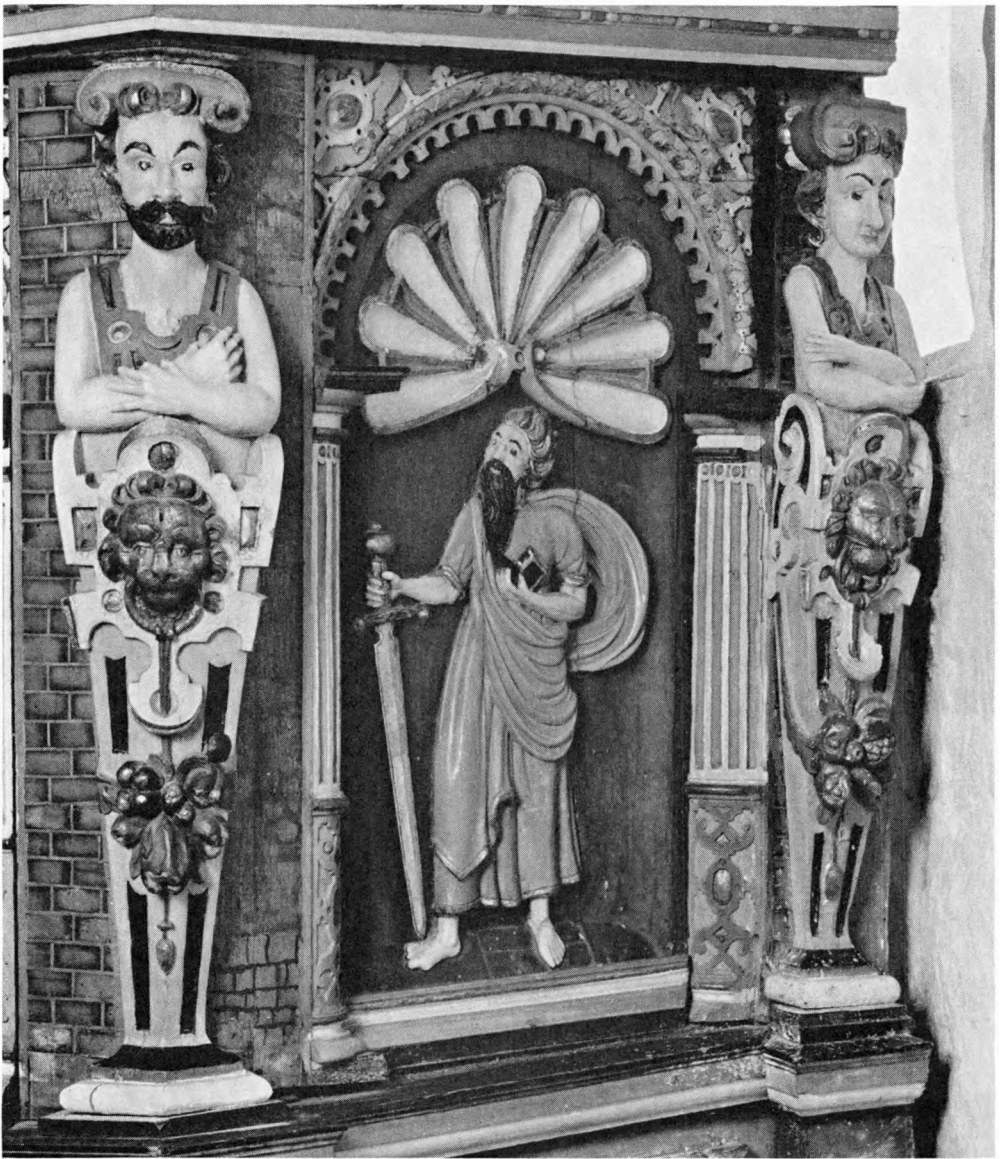


Fig. 26. Vejby. Detalje fra prædikestol 1599 (p. 1304),

Ole Woldbye 1961

Prædikestol (fig 26—27), sikkert omtrent samtidig med og fra samme værksted som altertavlen (p. 1298) og i det store og hele svarende til prædikestolen i Søborg (se sammenligningen p. 1132). Stolen er på fem fag med relieffer af de fire evangelister og Paulus. Den ottekantede bæresøjle, som blev fjernet 1969, var en fornyelse af den oprindelige, fra 1754, ved Jens Christensen, Farum, der samtidig lavede ny trappe med repos²⁶, atter fornyet 1804⁴⁰. Nyere opgangspanel. Samtidig himmel med nyere lillienedhæng.



Fig. 27. Vejby. Detaljer fra prædikestol 1599 (p. 1304).

Ole Woldbye 1961

1631 flyttede Christian snedker i Hillerød stolen fra kirkedøren og bedre op i kirken, og 1638 fik han betaling for en \dagger dør med to »dukker« (småsjøler) for opgangen¹⁰. Jens Andersen, snedker i Agebo Skovhuse (i sognet), gjorde 1715 en hylde ved prædikestolen til at sætte det nye \dagger timeglas på⁴¹.

Den nuværende staffering svarer til altertavlens og er sikkert samtidig med denne, fra 1863⁴²; herunder ligger en staffering fra 1747 af Hans Nielsen, Ganløse; denne bliver måske fremkaldt nu.

Stolestader. 1631 fik Christian snedker, Hillerød, på regnskab for 71 stole 113½ dl. kurant, endvidere for seks \dagger døre 2 dl. 32 sk., og året efter ½ dl. 24 sk. for to \dagger døre samt restbeløbet på stolene 28 dl. kurant 32 sk.¹⁰. Hvor mange af disse stole der er bevaret, er under de nuværende forhold vanskeligt at sige. 1862 hedder det ved en synsforretning: samtlige kirkestole er brøstfældige, nye bør anbringes malede med egefarve, men 1864: de gamle forstykker og muligvis tillige dørene kan benyttes, når de bliver restaureret⁹. Ifølge konservator Niels J. Termansens forundersøgelse 1962 til hovedrestaureringen er

både stolegavle og paneler med låger nærmest koret udført i fyrretræ. Alle gavle i skibet ser ud til at være ret nye, hvorimod endepanelerne mod koret er ældre. Gavlene prydes af en halspilaster i to varianter; den ene har pålimet fladsnitsornamentik på skaffet over og under en diamantbosse, i postamentfeltet pålimet fladsnit og på »brystet« en diamantbosse; den anden variant har ligeledes diamantbosse midt på skaffet, men over og under er der spinkle »gulerodstave«, i postamentfeltet en langstrakt diamantbosse og på brystet en kvadratisk med halvcirkel-indskæringer i hver side.

Stafferingen svarer til altertavlens og prædikestolens, men skal være foretaget i nyere tid. Herunder findes kun en brunlig træådring (fra 1862⁹) med enkelte sorte led, mens pilastrene på endepanelerne mod koret har polykrom staffering under ådringen.

Bænk (fig. 29), o. 1747. Dette år malede Hans Nielsen, Ganløse, den nye stol bag alteret, muligvis denne, der da kan have haft plads i den †skriftestol, som Jens Christensen 1743 gjorde bag alteret²⁶. I våbenhuset.

Præste- og degnestole, ens, svarende til stolestaderne, den første indbygget mellem de to øverste stader i nord, degnestolen (fig. 28) i syd. 1862 siger synsforretningen: degnestolen flyttes bort fra koret og anbringes ved prædikestolen, præstens stol ved alteret kasseres som overflødig, og 1864: præstens stol kan, hvis den ønskes bibeholdt, restaureres og males som stolene⁹.

1640 anstrøg Matias maler, Helsingør, skrifte- og degnestol med grønt¹⁰, 1747 maledes begge skriftestole og degnestolen af Hans Nielsen²⁶; staffering i øvrigt, se under stolestader p. 1305.

†*Geværskab* nævnt 1805, vel det, der 1821 omtales stående i våbenhuset³⁶.

Pengeblok (fig. 32) 1617¹⁰, 60 cm høj, nu med seks (to mangler) vandrette jernbånd, hvoraf de tre som hængsler dækker låget. 1826 er der udgift til en ny lås og »nogle jernbånd«³⁶. Alle låse mangler. I våbenhuset.

Dørfløje. 1) (Fig. 35) 1556, i syddøren, bestående af fire sammenstødte egeplanker, der sammenholdes af to sekundære rundstavprofilerede revler (i den øvre indskåret: 1656), nagler og jernbeslag. Med sin foldeværksornamentik, sit »topstykke« med halvrossetten under de krydsende bueslag (der minder om ornamenten på Tibirkes degnestol fra 1572, p. 1331) og reliefminusklernes form er den smukke dør et skoleeksempel på stilovergangen mellem gotik og renaissance. Dørringen er sikkert oprindelig, muligvis også den medtagne *lås* (fig. 34). Indskriften med minuskler (sml. fig. 14) og store bogstaver er versificeret (årstallet skal læses, som det står, m — d — l — sexto, cum er overskydende):

»M D L sexto fivnt hec limina te(m)pli (cum?) fforibus ut restent omnib(us) unguiculis«
(»1556 gøres disse templets tærskler med døre for at modstå alle (djævle)klør«).

— 1862⁹ hedder det: Kirkedøren må males med den samme farve som stolene (dvs. egetræsådring) eller den gamle maling aftages og døren poleres⁴³.

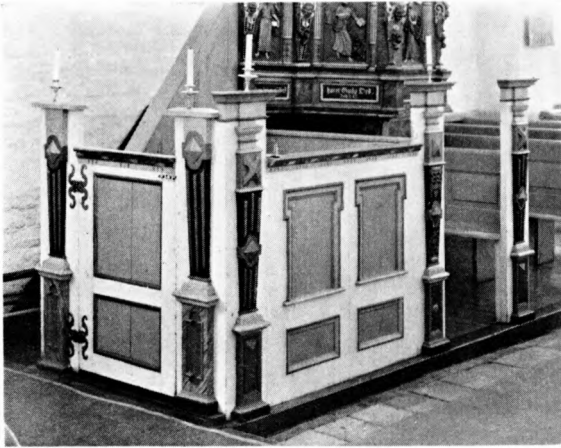
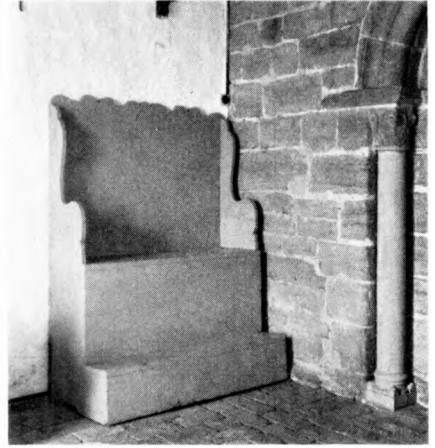


Fig. 28. Vejby. Degnestol (p. 1306).

Fig. 29. Vejby. Bænk (p. 1306).
Ole Woldbye 1961

2) 1745, kun dørkarmen bevaret over hvælvingerne i muren mellem tårn og skib²⁶. Dørfløjen fornyedes 1926⁵⁴.

3) 1910, i tårnets vestmur, tegnet af B. Helweg-Møller.

Pulpitur, efter 1866, da det gamle blev borttaget⁹, jfr. orgel.

†*Pulpitur*. 1631 fik Christian snedker 32 dl. kurant på regnskab for et pulpitur og året efter restbeløbet 12 dl. 1640 malede Matias maler, Helsingør, det — af det følgende fremgår, at der har været apostelmalerier i fyldingerne — og strøg det med rødt på undersiden¹⁰. 1820'rne foreslås en afvaskning og retouchering af apostlene⁴⁴. Fjernet 1866⁹.

Orgel. Det nye orgel, kirken får efter endt restaurering, udføres hos Troels Krohn, Frederiksborg orgelbyggeri, og får fem stemmer; det opsættes på det gamles plads på vestpulpituret. Façaden tegnes af arkitekt Erik Møller, der også står for pulpiturets nye rækværk.

(†)*Orgler*. Det orgel, der udskiftes ved den igangværende restaurering, er fra 1917, skænket af fhv. gårdejer Anders Hansen, Vejby. Dets forgænger skimtes på interiørfotografiet fra 1912 (fig. 17) på skibets nordside med façade i nygotisk stil; det har været fra årene efter 1865, da kirkesynet udtalte, at (vest)pulpituret var særdeles passende til anbringelse af et orgel⁴⁵.

Salmenummer tavler. Seks større og to lidt mindre, med udsavede topstykker, oprindelig til at skrive numre på med kridt. 1799 fik kirken nye, sortmalede tavler til de nye salmers numre, 1805 var der tre sorte tavler at skrive på³⁶, 1866 anskaffedes en fjerde⁹.

Præsterækketavle, nyere. Hang foran vinduet med kalkmalerier (p. 1296).

Malerier. 1) 1652. L[aurits] S[ørensens]. »Anno Christi 1652. Ætatis 34« (»i Kristi år 1652, alder 34«), Olie på lærred, 108x80,5 cm, i sort ramme med

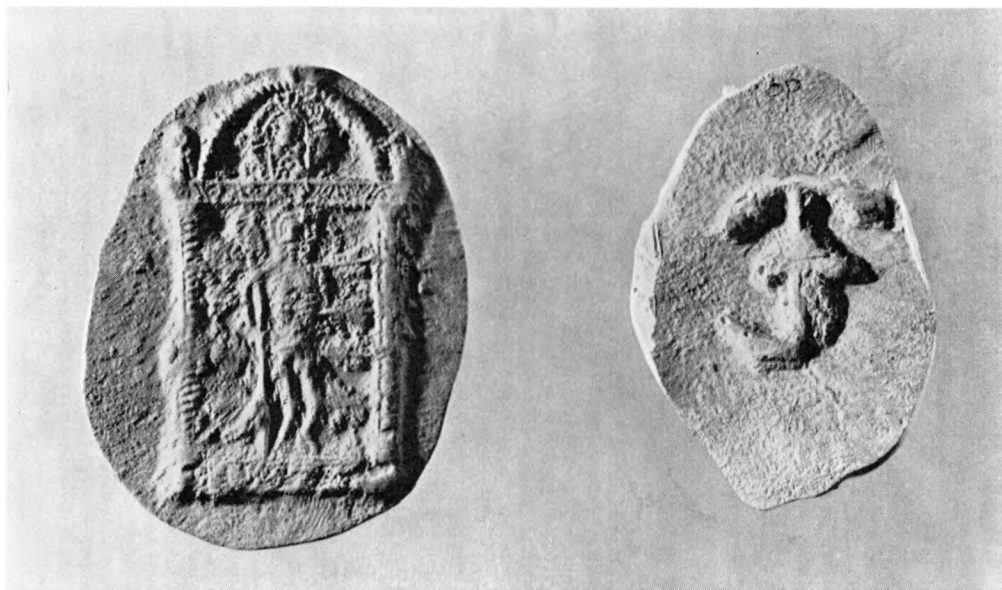


Fig. 30—31. Vejby. 30. Relief og Hans Poulsens støbermærke på klokke støbt 1489 af Oluf Kegge og Hans Poulsen. Efter gipsaftryk (p. 1310). 31. Bomærker på klokke støbt 1576 af Laurits Jensen og Velum (Villum) Nielsen (p. 1310).

bladrække. Præst, trekvartfigur i ornat, højpuldet, bredskygget hat i venstre, kniplingslommeørklæde i højre hånd; til højre udsavet konsol hvorpå bog med store sløjfespænder. På rammen versalindskrifter på latin: »Bed [og] arbejd«, »Dødens time truer« samt citater fra Ezech. 33, 8 og Dan. 12,5. Jfr. nr. 2 over hustruen.

2) 1652. D[orothea] M[athias] D[atter Vessel]. »Anno Christi 1652. Ætatis 25«. Som nr. 1 over ægtemanden. Trekvartfigur i konedragt med højt opstående, plisseret krave og hvidt forklæde, røde underærmer med hvide kniplingsmanchetter. Hænderne foldet om en lille, grøn bog med sølvbeslag og mønstret guldsnit. På rammen versalindskrifter på latin: »Husk, du skal dø«, »lær at dø« samt citater fra Phil. 1,21 og Job. 19,25⁴⁶.

3) 1684. »Arnoldus Ham(m)ermullerus. Ætatis 54. Anno Christi 1684«. Som nr. 1 og 2, 104x76 cm, i lidt afvigende ramme. Trekvartfigur i ornat med sort kalot; peger med venstre på åben bog i højre hånd. På rammen versalindskrift på latin, citat fra »Rom: 8 — 18«⁴⁷.

Lysekroner, nyere.



Fig. 32. Vejby. Pengeblok 1617
(p. 1306).



Fig. 33. Vejby. Døbefont
(p. 1300).

Ole Woldbye 19(51

Kirkeskib, skoleskibet »Danmark« af København, skænket 1939. I skibets østligste fag⁴⁸.

*Sejerværk*⁴⁹ (fig. 36) med skive i vest. Døgnværk med timeslagværk. De to værker er anbragt i hinandens forlængelse i smedjernsramme (64 cm høj, 100 cm lang og 58 cm bred) samlet med kiler. På øverste vandrette jernstiver er værket signeret: »Ingvard Hansen Ballerup, 1759«. Ved en hårdhændet, moderne ombygning er værket på nær rammen så godt som helt fornyet tillige med plankeunderbygningen. Uret har nu stiftgang med sekundpendul. I regnskaberne for 1759 nævnes, at Ingvard Hansen foruden at levere en ny skive og en kobberbetrukket jernviser til dels har omgjort værket af nyt²⁶. Hvad dette udtryk egentlig indebærer, kan ikke siges; måske stammer rammen fra et tidligere ur. 1634 udbetaltes 144 dl. kurant for et sejerværk¹⁰, der 1714 repareredes af Johan Henrik Peschel, Frederiksborg, og 1727 fik ny skive og viser med hånd og halvmåne²⁶. 1777 istandsattes uret af urmager Niels Hansen, Esbønderup⁵⁰. Urskiven på tårnets vestfacade er fra 1841²⁷.

Klokker. 1) 1489, støbt af Oluf Kegge (jfr. Blistrup p. 1275) og Hans Poulsen (Johannes Pauli). Minuskler i frise om halsen: »ihesvs maria anna alpha et o principvm et finis primvs et novissimvs o rex glorie an(n)o d(omi)ni m cd

lxxxix« (»Jesus, Maria, Anna, alfa og omega, begyndelsen og enden, den første og den sidste, o, ærens konge; i Herrens år 1489«). Øverst på legemet findes aftryk af to pilgrimsmærker: 1) (fig. 30) tydet som Christophorus med blomstrende stav; i »tympanonfeltet« utydeligt motiv i korsglorie (buefelt med Kristus på regnbuen?). 2) Korslagte, pavelige nøgler, forneden bundet sammen med snor, der ender i sløjfe og kvaster. I vinkler over korsskæringen Veronicas svededug med Kristi ansigt, herover pavekrone. Forneden til venstre og højre to småfigurer, Peter med nøgle og Paulus med sværd. Dette mærke må antages at stamme fra jubelfesten i Rom 1475, ved hvilken blandt andre fyrstelige personer dronning Dorothea af Danmark var til stede (Uldall). Mellem pilgrimsmærkerne de to støbermærker, Oluf Kegges (sml. p. 1277, fig. 17), 28 mm højt og Hans Poulsens (fig. 30), 25 mm. — Højde 108 cm, tv. 102⁵¹.

2) 1576, støbt af Laurits Jensen og Velum Nielsen. Versaler i to linjer som frise: »Si deus pro nobis qvis contra nos verbvm domini mannet in aeternvm Lavris Iensen oc Velvm Nielsen meg støbet den 19. ivnivs 1576« (»hvis Gud er for os, hvem kan da være mod os. Herrens ord bliver i evighed«). På legemet fem bomærker, der veksler med et seks gange gentaget seglaftryk. De to første bomærker flankeres af initialerne I M og I N (fig. 31). Seglaftrykket er taget efter et Knudsgilde-segl med billede af den tronende konge, der holder scepter og rigsæble, og omskrift med gotiske majuskler: »† sigillvm convivii sancti kanvti in løkkøsholm« (»seglet for S. Knudsgildet i Lykkesholm«), jfr. tilsvarende seglaftryk på †klokke fra Sonnerup (DK. Kbh. Amt p. 903), ifølge †indskrift støbt 1570 af I M⁵². Bogstavformerne på Vejby-sigillet henviser det til første halvdel af 1300'rne⁵³. — Ved klokkeskatten 1602 alleveredes en klokke, men kirken fik den tilbage imod at levere tre skippund »kedelkobber« til gethuset i Helsingør¹⁰.

†Klokke. 1643 leveredes Christian Rumler i Esrums Mølle 16 dl. kurant til den nye klokkes støbning¹⁰. Da en klokke fra dette år hverken nævnes før eller siden, er støbningen måske ikke blevet til noget(?).

Klokkestol, ifølge regnskaberne¹⁰ gjort 1695 af Caspar Erck, men sandsynligvis kun ombygget. Den er til to klokker, og hver af de tre vægge har to Andreaskors; de to østre vægge er af eg og meget gamle, den vestre af fyr.

GRAVMINDER

Gravsten. 1) O. 1792, Svend Egeroed, født 12. nov. 1737, sognepræst på S. Croix, i Tingsted på Falster, Veiby og Tibirke, gift 13. sept. 1769 med Anneke Plocross (otte børn), † 26. juni 1792. Norsk marmor, 134x65,5 cm, med profileret kant. Indskrift med fordybede versaler. Uden for trappehuset.

2) O. 1829. Ole Brasen, sognepræst til Weibye og Tibirke, født 5. jan. 1774,



Ole Woldbye 1961

Fig. 34—36. Vejby. 34. Lås på dørfløj 1556 (p. 1306). 35. Dørfløj 1556, bagside, sml. fig. 14 (p. 1306). 36. Sejerværk, signeret »Ingvard Hansøn, Ballerup 1759« (p. 1309).

† 30. dec. 1829. Sandsten, 144x67 cm, ved nordre hegnsmur, lige inden for køreporten.

3) O. 1848. Dr. phil. Ieremias Müller, sognepræst til Veiby og Tibirke, født 15. febr. 1783, † 17. april 1848. Marmorplade, 37x53 cm, i sandsten. Ved nordre hegnsmur, lige inden for køreporten.

†*Gravsten*. Efter 1610. Chrysostomus Jensen, sognepræst til Vejby og Tibirke. Ifølge præsteindberetningen til Thurah⁴ var præsten begravet under 12 små stenfliser (gravfliser).

Smedejernskors. O. 1844. Birgitte C. Müller (Ieremias Müllers første hustru), født i Weile 1793, † 1844. På samme gravsted som gravsten nr. 3.

KILDER OG HENVISNINGER

LA. Kirkeinspektionsarkivet. Vejby rgsk.bog 1583—1712. — *Kgl. bygningsinspektører*. Kirkeministeriet. Kirker og præstegårde, nr. 116. — *Ved embedet*. Veiby-Tibirke Præste-

embedes Copiebog. — Veiby-Tibirke Pastorats Kaldsbog (Liber Daticus). — Kirkeprotokol for Vejby kirke 1925ff. — Se i øvrigt arkivalier for Frederiksborg amt i almindelighed p. 30.

Museumsindberetninger af J. B. Løffler 1885 (bygning og inventar), S. A. Claudi-Hansen 1912 (bygning), Ghr. A. Jensen 1926 (bygning og inventar), P. Kr. Andersen 1951 (inventar), N. J. Termansen 1962 (inventar). — Undersøgelse og beskrivelse ved Marie-Louise Jørgensen 1961, Elna Møller 1969 og revision ved Erik Moltke 1969.

Notebøger i NM: J. Kornerup II, 64. — C. G. Schultz LXXX, 3.

Tegninger i NM: Sydportal, usign. dat. 1838. — Gnideaftryk og indskrift på våbenhusdør ved Algreen-Ussing 1860. — Sydportal, dørføj og font af J. B. Løffler 1885. — 7 blade opmålinger af Erik Møller og Vagn Rud-Petersen 1941, 2 blade af I. Arthur-Nielsen, målt 1958, tegnet 1963.

Kunstakademiets samling af arkitekturtegninger: Syddør af Mogens Klixbüll 1930.

¹ DiplDan. DaRigBr. 1. rk. IV nr. 150 — 151 — 152, jfr. Roskildebispens Jordebog p. 143. ² Reper. nr. 3081 og 4375 samt 2. rk. nr. 7349 f. ³ Landebogen p. 172.

⁴ Kgl. Bibl. Additamenta. L. L. Thurah: Saml. til en Beskrivelse af Danmark. ⁵ Kanc-Brevb. 1632, 23. april. ⁶ LA. Bispearkivet. 1647 (—1708) Holbo hrd.s bog. ⁷ Ved embedet. Liber Daticus. ⁸ 1969 har kommunen gennemført en udstykning til parcelhuse. ⁹ LA. Sjællands stiftsprovstearkiv. Holbo og Strø hrd.s provsti 1864—1900. Synsprot. for kirker og præstegårde. ¹⁰ Kirkeinspektionsarkivet. Vejby kirkes rgsk.bog 1583—1712. ¹¹ LA. Amter. Frederiksborg-Kronborg amter. Breve og dok. vedr. kgl. kirker og skoler 1788—90. ¹² LA. Sjællands stiftsøvrigheds arkiv: 1764. Kgl. kirkers inventarier. ¹³ Undersøgelsen i koret gennemførtes af Elna Møller og Knud Liebgott, undersøgelsen i tårnet af Elna Møller, der har afleveret tegninger og beretninger til 2. afd.s arkiv. ¹⁴ Profilerne er bestemt på grundlag af et fotografi af alterpartiet (1912, i NM.). ¹⁵ Det midterste i nord genåbnet som indvendig niche 1969. ¹⁶ På Sjælland har man bortset fra Vejby kun kendskab til yderligere een søjeportal; den var på syd-siden af St. Hedinge kirkes ottekantede skib, hvor baserne til en firsojeportal afdækkedes o. 1950 af C. G. Schultz. ¹⁷ Af arkitekt Søren Lemche. ¹⁸ Deres diameter passer sammen med kapitælerne i syddøren, og man kan vel ikke helt udelukke den mulighed, at de kan stamme fra denne dør og være kommet ind på fundstedet i forbindelse med en hovedstandsættelse. Mest nærliggende er dog galleriåbningerne. Konservator Verner Thomsen har oplyst, at overfladen er behandlet med jernoxyd, der fremtræder som en blårod (caput mortuum lignende) farve ¹⁹ C. G. Schultz: Nogle tidlig-romanske Landsbykirker, deres Alder og Forudsætninger, i *ÅrbOldkHist.* 1934, p. 195 (sml. samme om Vejby kirke i Trap). — Erik Cinthio: Lunds domkyrka under romansk tid. *Acta Archaeologica Lundensia*, Serie 8, nr. 1. 1957 (Bonn-Lund). ²⁰ M. Mackeprang: Skaansk Indflydelse paa romanske Landsbykirker i Nord- og Østsjælland, i *ÅrbOldkHist.* 1914, p. 162. ²¹ Olaf Olsen: S. Jørgensbjerg kirke. Arkæologiske undersøgelser i murværk og gulv, i *ÅrbOldkHist.* 1960, p. 1. ²² C. G. Schultz: Vor Frue i Roskilde, i *ÅrbOldkHist.* 1937, p. 187. Jfr. DK. Kbh. Amt, p. 58. — Nogen uenighed angående Vor Frue kirkes påvirkning fra anglo-normannisk område er udtalt af Hubert Krins: Die frühen Steinkirchen Dänemarks, doktordisputats ved Hamburgs universitet, 1968 (Hamburg), p. 52. ²³ Gode sammenligninger mellem den rene angelsaksiske og den angelsaksisk-normanniske arkitektur findes hos H. M. Taylor and Joan Taylor: *Anglo-Saxon Architecture*. Vol. I—II. 1965 (Cambridge). ²⁴ Fastslået 1969, sml. note 13. ²⁵ Store arbejder gennemførtes i syd og sydøst 1683 (jfr. note 10), 1740 og 1759 (jfr. RA. Rtk. rev. rgsk. kirker. 1721—80 rgsk. for kgl. kirker på Sjælland uden for rytterdistrikterne). ²⁶ RA. Rtk. rev. rgsk. kirker. 1719—31 rgsk. for kgl. kirker på Sjælland uden for rytterdistrikterne. 1721—80 Sjællandske rytterdistrikters kirker. ²⁷ RA. Rtk. 256.5—43 Bygningsadm.s kopibog. ²⁸ LA. Sjællands stiftsøvrig-

heds arkiv: 1820—1900. Kommune kopibøger. ²⁹ Mens der ikke kan nævnes paralleller til vinduessmigens dekoration, er den perspektiviske mæander svarende til Vejby's repræsenteret i Vester-Brobj (DK. Sorø p. 306), Kildebrønde (DK. Kbh. Amt p. 982), Sæby (Holbæk amt) og Jørlunde (Lyng-Frederiksborg hrd.), alle dateret til o. 1175—1200, samt Jelling (Vejle amt), der regnes for betydelig ældre (Nørlund-Lind: Kalkmalerier). ³⁰ Figuren på vestsmigen har formentlig været en anden af de fire såkaldte *virgines capitales*, »hovedjomfruer«: S. Barbara, S. Katharina eller S. Margrethe. ³¹ I en indberetning om forskellige kirker til Chr. Jürgensen Thomsen, jfr. bl. a. under Tibirke p. 1335. ³² Istandsæt og opmalet af Eskild Hansen 1945. ³³ Således inventarieret (note 6), mens regnskaberne for samme år taler om en ny messehagel og nyt alterklæde af rødt fløjl med brede guldkniplinger omkring (note 10). ³⁴ Den oprindelige indskrift har haft »oc«. ³⁵ På tavlens bagside er med rød farve malet: »Thomas Dadl. A. 1734« og »?PP 63« samt skrevet med blyant: »Hans Peter Petersen 1863«. ³⁶ RA. Rtk. rev. rgsk. amtsrgsk. Kronborg amtstues kirkergsk. ³⁷ RA. Rtk. rev. rgsk. kirkergsk. 1661—72 Kronborg amts kirkergsk. ³⁸ RA. Rtk. 256 Bygningsadm. 1841—50 journaler. ³⁹ RA. Rtk. rev. rgsk. Kirkergsk. 1780—97 Kronborg distrikts kirkergsk. ⁴⁰ RA. Rtk. 245 Bygningsadm. 1782—1840 Journalsager. ⁴¹ RA. Rtk. rev. rgsk. kirkergsk. 1713 Sjællands stifts kirkergsk. ⁴² 1864 hedder det: Inskriptionen på prædikestolen, som er meningsløs, bør forandres — afhjulpet 1866 (jfr. note 9, 1864). ⁴³ 1640 havde Matias maler, Helsingør, anstrøjet døren med rødt (jfr. note 10). ⁴⁴ RA. Rtk. 245.416 Bygningsadm. Reregninger og overslag over bygningsarbejde 1821—27. ⁴⁵ Note 9, året 1863. ⁴⁶ Om Laurits Sørensen og hustru, se Niels Pedersen: Kirken i Tibirke, Fredensborg 1903, p. 40 ff. med afbildning af de to epitafiemalerier; her er også hans kaldsbrev af 8. febr. 1646 optrykt. ⁴⁷ Jfr. LundPortr. IX, 47f. og Niels Pedersen: Kirken i Tibirke p. 44f. ⁴⁸ Henningsen: Kirkeskibe p. 164 og samme, i ÅrbFrborg. 1952, p. 104 — kalder det »København«. ⁴⁹ Redigeret af Hans Stiesdal. ⁵⁰ RA. Rtk. 2422.529. 1776—79. Udskrift af kirkekassens rgsk. for Kbh., Frborg. og Kronborg. ⁵¹ Uldall p. 212f., E. Gribso, ÅrbFrborg. 1934, p. 107. ⁵² Indskriften, der her er læderet, er i DK. Kbh. Amt p. 903 fejlagtigt læst »lekagsholm« og navnet identificeret med Lahohn; en sammenligning med aftrykkene på Vejby-klokken viser, at navnet må læses lokkøslholm (dvs. Lykkesholm), jfr. Löckholm og †*Lickesholm kapel*, nævnt 1466 (Repert. 2. rk. nr. 2063), ukendte lokaliteter i Nordsjælland (se HistT. I, 475 og 481). Jfr. i øvrigt C. Nyrop: St. Knudsgildernes Segl, i Tidsskr. for Kunstindustri, 1899, p. 1 ff. og P. B. Grandjean: Danske Gilders Segl i Middelalderen, Kbh. 1948, p. 26 med tavle 4c. ⁵³ Gribso p. 107. ⁵⁴ Ved embedet. Kirkeprot. for Vejby kirke 1925ff.

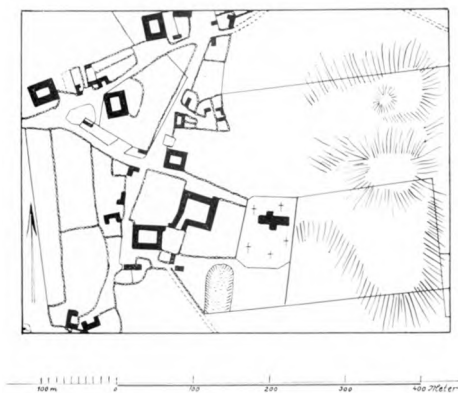


Fig. 37. Vejby. Landsbyplan 1786.