



Fig. 1. Vinderød. J. F. Classens gravkapel fra 1795 (p. 1590).

L. L. 1971

VINDERØD KIRKE

STRØ HERBED

1389 henlagde Roskildebispen sognets bispetiende til S. Laurentii kapel i Roskilde¹. 1507 var der 18 tiendeydere².

Menigheden øgedes med anlægget af agatslibeværket ved den nye kanal mellem Arresø og Roskildefjord 1728 (sml. ↑pulpitur) og navnlig efter, at dets afløser kanonværket 1756 var kommet i generalmajor J. F. Classens eje og navngivet Frederiksværk. Efter generalmajorens »udladelse på sit yderste«³ han døde 24. marts 1792 — indkøbtes kirken (p. 1587) for hans fideikommiss' regning, men dog således at kongen beholdt kaldsretten⁴, og på betingelse af, at kirken forsynedes med en passende og anstændig tilbygning⁵. Skødet udfærdigedes først 7. febr. 1798⁶, men allerede 1794 fik fideikommisset kirken overdraget og anmodede provsten om, at bygningen stilledes til rådighed for entreprenøren, hofarkitekt A. Kirkerup⁷, »da den formedelst sin store brøstfældighed efter planen skulle nedtages og af ny opføres«⁸ efter tegninger af J. F. Classens broder, konferensråd P. H. Glassen⁹. Imens skulle menigheden søge hovedkirken i Kregme⁸. 16. juni 1794 sluttedes kontrakt med A. Kirkerup, hvorefter arbejdet skulle gøres inden udgangen af 1795⁹; foruden om- og nybygning af den eksisterende kirke (p. 1586) skulle der opføres et kapel (p. 1601) til generalmajorens begravelsesmonument, som leveredes 28. nov. 1796 af Johannes Wiedewelt på bekostning af konferensråd P. H. Classen¹⁰.

1883—84 lod fideikommisset kirken erstatte af en ny, tegnet af professor O. Petersen under den udtrykkelige forudsætning, at Classens gravkapel bevaredes (p. 1592).

Kirken var efter reformationen og indtil 1933 anneks til Kregme, men lagdes sidstnævnte år under den 1911 opførte kirke i Frederiksværk (p. 650); Vinderød kirkegård er fælles for de to kirker.

1604 omtales lejeindtægt af kirkens tre udødelige stude¹¹.

Sagn? Ifølge Hoffman sættes Kregme sogns tilnavn »Tyrkeriet« (sml. p. 1559) i forbindelse med drabet på den første evangeliske præst på Præstekorsbakke¹².

Kirken ligger lidt øst for byen og helt østligt i sognet på det skrånende terræn ned mod Arresø (fig. 16). Kirkegården er kraftigt udvidet, nogenlunde i takt med væksten af Frederiksværk by, der som nævnt stadig har begravelsesplads i Vinderød. På det fig. 3 afbildede maleri af J. T. Lundbye markerer den ældste kirkegård sig stærkt gennem sine hvidtede hegnsure, mens en mere end dobbelt så stor udvidelse mod søen fra 1803 dølger sig bag et gråstensdige, der følger terrænets kurver. Relativt få år efter denne første udvidelse, der endnu karakteriseres af store træer, var der påny pladsmangel; mellem 1822 og 1832³ øgedes 1803-udvidelsen i nordlig retning, og 1887¹³ skete det samme med kirkegårdens ældste del, således at det samlede begravelsesareal blev et nogenlunde regelmæssigt rektangel. O. 1950 inddroges et stort areal uden for sydturen. — De ældre udvidelser hegnedes først med kampestensdiger, men i løbet af den sidste snes år før 1887 udskiftedes de med hvidtede, teglhængte mure af kampe- og mursten, og i samme periode fornyedes en del af de ældre mure. Kun syd for porten ses munkestensmur, der kan stamme fra den ringmur på i alt 87 favne, som 1666¹⁴ omsluttede kirkegården.

Indgange. Den nuværende kirkegårdsport i vest, der har jerngitterfløje mellem fire murede piller, er opført 1887¹³ af Ove Petersen i fortsættelse af kirkens ombygning; endvidere findes der en lille åbning i sydturen. — Den nuværende port afløste en ældre på samme plads (sml. fig. 3), opført af A. Kirkerup til 1795-kirken⁹, og denne igen en muret portal, hvis bueslag forsvandt 1772¹⁵.

Et *ligkapel* nord for kirkebygningen er opført 1887 ved Ove Petersen 1884¹³.

Af en stråttækt *†kirkelade* var den ene part udlejet 1637¹¹; den anden part var øde og forsvandt måske ret hurtigt efter. Laden, der lå i vest, forsvandt helt 1720¹⁶ og materialerne: mursten, tømmer og halm solgtes; to år senere blev den del af lademuren, som indgik i kirkegårdens mur, brudt ned i højde med denne og en dør samt to vinduer tilmuret¹⁵.

Et *†kalkloft*, omtalt 1622¹¹, var måske indrettet på ladens loft.

Et *†halsjern* med tilhørende kæde er nævnt 1764⁵⁷.

En *†solskive* med pæl, hvorpå »den stander på kirkegården«, blev anskaffet 1609 og forsynet med ny »thegner« (viser) 1618¹¹; 1764⁵⁷ manglede kobberskiven sin pæl.



Fig. 2. Vinderød. Kirken fra 1883, set fra nord.

L.L. 1971

KIRKEN FRA 1883

Den nuværende kirke er en nygotisk bygning fra 1883, opført for det Classenske fideikommis, efter tegning af arkitekt Ove Petersen¹³ og i tilslutning til generalmajor J. F. Classens *gravkapel* fra 1795 (jfr. p. 1592). Kapellets historie er nøje knyttet til den 1883 nedrevne kirke og derfor beskrevet sammen med denne (p. 1601). Ved byggearbejderne 1883 fik kapellet en mere underordnet plads i forhold til kirkerummet end tilfældet var før, og dets klassicistiske ydre skalmurede i stil med den nye kirke, mens interiørets klippegrotte med Classens sarkofag forblev urørt (fig. 1). I arkaden til skibet afløstes det oprindelige gitter (p. 1590) af en lav skranke med glatte, lodrette jernstænger¹³.

Kirken består af et rektangulært skib på fire fag med smallere, tresidet afsluttet kor i øst og på sydsiden et spirtækt tårn, hvis underetage tjener som våbenhus; på nordsiden ligger det nævnte gravkapel fra 1795.

Bygningen står på et sokkelskifte af granitkvadre¹³, der i et vist omfang stammer fra nedennævnte, middelalderlige †kirke; derover findes flere profilerede sokkelskifter af røde mursten, som i øvrigt er benyttet til alt murværk. Bygningen er rigt udstyret med firkløverfriser og savskifter under gesimserne. Aftrappede støttepiller modsvarer den indre fagdeling med profilerede vægpiller som støtte for skibets krydshvælv og korets seksdelte hvælv. De spidsbuede, faldede vinduer har stavværksagtigt delte rammer med kulørt glas i toprosetten. Det indre står hvidt med hvælvpiller og korbue gråmalede som kapellets grotte. Gulvene i stolestaderne er af træ, i resten af kirken af cement.

DEN MIDDELALDERLIGE †KIRKE

Den bygning, som det Classenske fideikommis erhvervede fra kongen 1794, bestod af kor, skib, sakristi, våbenhus og tårn; heraf var kor og skib formentlig opført i romansk tid og resten inden middelalderens slutning.

Byggematerialet i den ældste del og noget af tårnet skal have været *rå kampesten* på en *granitkvadersokkel*, mens tilbygningerne i øvrigt var af munkesten¹⁷.

Koret var senere blevet overhvælvet, mens skibet havde bevaret sit flade loft, og på begge afsnit var gavlene blevet forsynet med kamme¹⁸. Skibets sidste træloft var opsat 1747 og året efter malet rødt med gule stjerner af Hans Nielsen fra Ganløse¹⁵; dette loft afløste et blåmalet af panelværk, opsat 1681¹⁹. Ved ombygningen 1795 havde man planlagt at bevare koret, mens skibets langmure skulle væk (p. 1588).

Sakristiet, der er nævnt første gang 1616²⁰, blev nedbrudt 1794 (sml. p. 1588), og det samme var måske tilfældet med *våbenhuset*, hvis plads skønnes at have været foran skibets syddør; det er tidligst omtalt 1609¹¹ og eksisterede endnu 1771²¹.

Tårnet, der lå i vest, omtales fra 1606¹¹ over ombygningen 1795 frem til 1883, da de sidste rester forsvandt (p. 1588, 1592).

Tårnrummet, der 1765 benyttedes til *dåbskapel*¹⁵, var hvælvet og forsynet med dør. Klokkestokværkets glamhuller var pilledelte²², og tårnet havde sadeltag med kamtakprydede gavle²³.

Tagene på kor, skib og tårn var tækket med bly, som efter omstøbning benyttedes til tårnets spir 1795⁹ (p. 1589).

Blandt de større istandsættelser af kirken hæfter man sig især ved gentagne reparationer af sylden, bl.a. ved Hans Murmester af Roskilde 1617²⁰, Hans Ibsen Brun af Nykøbing 1638—39 og Mikkil Hansen af Roskilde 1707¹¹.

Kalkmalerier. 1748¹⁵ udførtes en marmorering af graterne, dvs. hvælvenes buer.

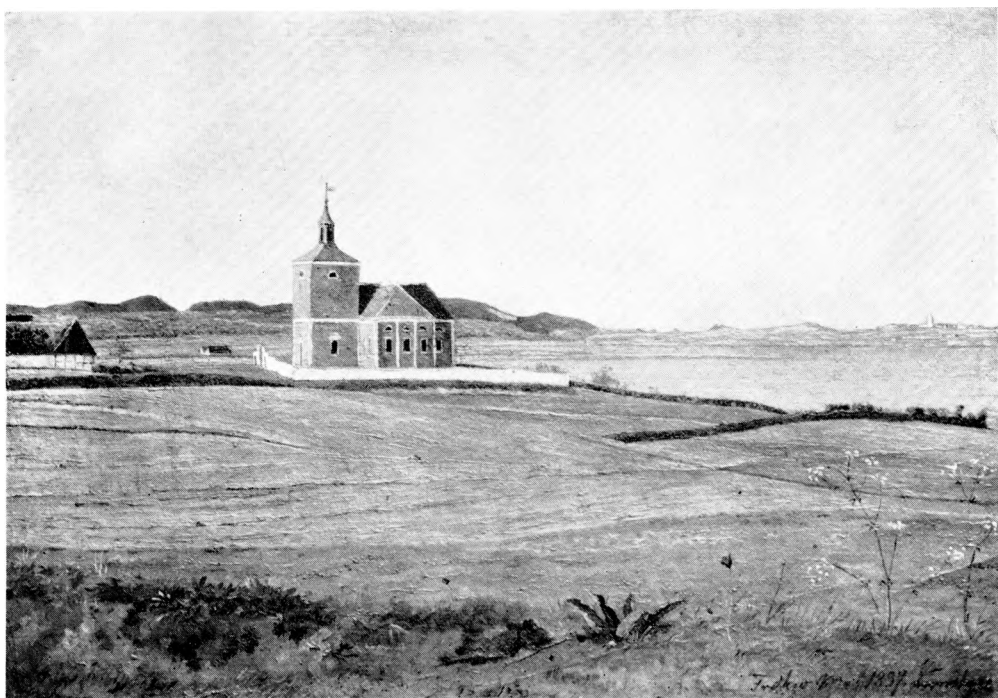


Fig. 3. Vinderød. 1795-kirken set fra sydvest. Efter maleri af J. Th. Lundbye 1837.
På Statens Museum for Kunst.

DEN CLASSENSKE †GRAVKIRKE 1795 — 1883

Umiddelbart efter at det Classenske fideikommiss 2. maj 1794²⁴ havde betalt for kirken (p. 1583), anmodede det provsten om, at bygningen blev stillet til disposition for entreprenør A. Kirkerup; samtidig oplystes, at »da tårnet er lige så brøstfældigt som kirkens to mure ubrugelige, må Classens lig²⁵ indtil videre flyttes ind i koret og adgangen dertil spærres«⁷.

Allerede 16. juni samme år forelå Kirkerups overslag til Vinderød kirkes »anbygning« med begravelseskapel o.a. »efter de af konferensråd Classen forfattede og mig tilstillede tegninger«. Kirkerups kontrakt om opførelsen af kirken efter tegning nr. 1 inden udgangen af 1795 er udfærdiget samme dato; den omfatter alt vedrørende byggearbejde og inventar med undtagelse af altertavlen, som fideikommisset selv ville levere. Den endelige opgørelse fra Kirkerup forelå 18. november 1796⁹ og omfattede tillige arbejder uden for overslaget, dels uforudsete udgifter på grund af den gamle kirkes dårlige tilstand, dels enkeltheder som en ny dåb og seks doriske lisener ved indgang til kirke og kor. 30. april 1797 modtog Kirkerup den sidste udbetaling og havde da i alt fået 7100 rdl. mod overslagets 6000²⁶.

Planen til den nye kirke, signeret P. H. Classen og mærket nr. 1, er bevaret

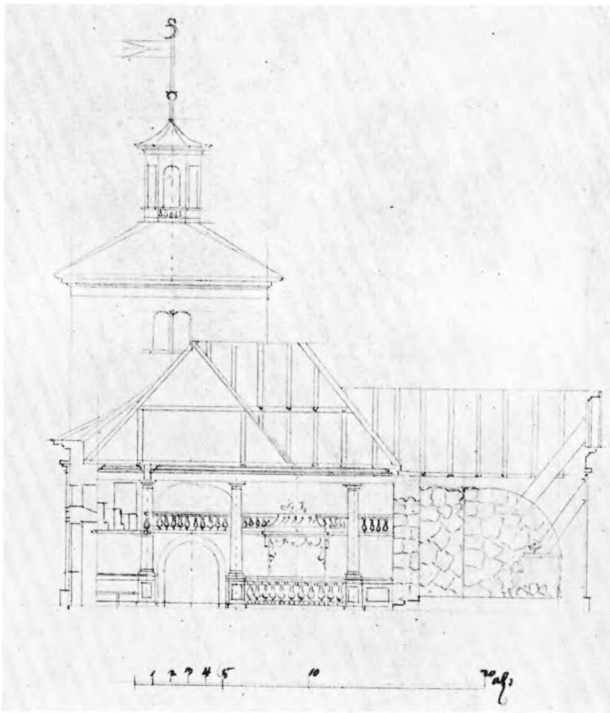


Fig. 4. Vinderød. Tværsnit hørende til et forslag, hvorefter hele udvidelsen skulle ske mod nord (p. 1588).

(fig. 5), men ikke de herpå omtalte facadetegninger. Et samtidigt, usigneret snit i nord-syd (fig. 4) må høre sammen med et af Classens andre forslag²⁷, men for gravkapellets og skibets vedkommende antyder det et lignende indre udstyr, som disse afsnit fik efter forslag nr. 1. Det kan fastslås, fordi kirken som helhed er veloplyst gennem et sæt opmålinger, der udførtes før nedrivningen 1883¹³ (fig. 6—9), og bygningens placering i landskabet er fastholdt i Lundbyes p. 1587 gengivne maleri.

Sammenholdes disse tegninger med de nævnte dokumenter fra arkitekt Kirkerups hånd, får man et godt billede af arbejdets omfang 1795. Overslaget lød i første række på en tilbygning med gravkapel, men det er tydeligt, at den middelalderlige kirke næsten udslettedes. Sakristi, våbenhus og skibets langmure blev nedrevet, store dele af murværket i kor og tårn fornyet og deres hvælv nedtaget; endvidere udskiftedes tårn taget med et lanternespир, og de to afsnit omformedes i klassicistisk ånd, således at de stod til nybygningen, et stort tværskib, der udfyldte pladsen mellem kor og tårn. Udvendig fremtrådte tværskibets arme som kapeller, men i det indre var kun nordre korsarm udskilt som et selvstændigt rum, det i overslaget omtalte gravkapel for Classen. Rumligt set var søndre korsarm blot en udvidelse af det middelalderlige skib, hvis orientering herved ændredes fra øst-vestlig til nord-sydlig retning. Dette

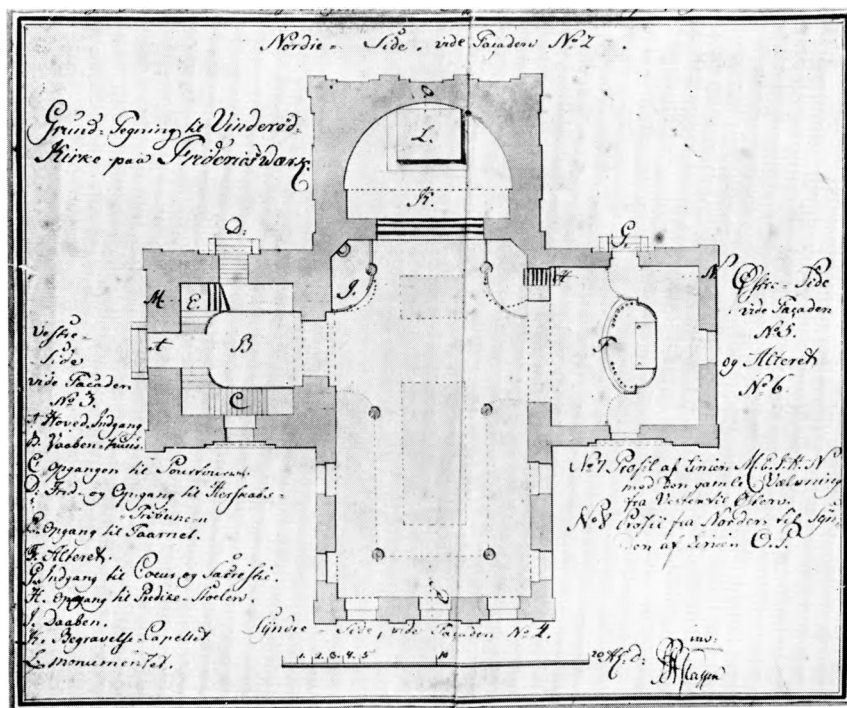


Fig. 5. Vinderød. Plan hørende til forslag »nr. 1«, sign. P. H. Classen. 1:300 (p. 1588).

udvidede skib forsynedes med søjlebårne, fladloftede gallerier mod øst, syd og vest, mens rummets midterste del fik en rundbuet trætondehvelving (fig. 8, ifølge overslaget skulle der have været fladt loft).

Hele opbygningen såvel som møbleringen af skibet blev rettet mod nord, hvor dåb og prædikestol flankerede en stor, rundbuet arkade, der ikke førte til koret, men til gralende midtpunkt. Det egentlige kor havde bevaret sin middelalderlige plads, men lå nu som en underordnet tilbygning øst for skibet, og uden at menigheden havde mulighed for at se hverken alter eller korum.

Det er tydeligt, at geheimerådets plan nr. 1 blev nøje fulgt, og det er vel

sandsynligt, at det samme var tilfældet med hans façadetegninger. Derimod er det troligt, at detaljernes udformning har været overladt Kirkerup, som fra kunstakademiet var veltrænet i den klassicisme, der kom til at præge den færdige kirke.

Ved byggearbejdets afslutning stod det ydre gråt med hvide pilastre, kor-

dongesimser og vinduesindfatninger samt røde tegltage og blytækt *lanternespir*²⁸. Indvendig blev kirkerummet hvidtet og forsynet med »kulør«-dekorationer, mens inventaret holdtes i »lys« farve eller »marmor-kulør« med forgyldning²⁹. Bag altret udformedes et *sakristi* af panel og tremmeværk⁹ (sml. fig. 8).



Fig. 6. Vinderød. 1795-kirken, nordfacade. 1:300. Sml. fig. 7-9. Efter farvelagt opmåling ved Ove Petersen (p. 1588).

Classens gravkapel blev bygget op som en klippehule, hvor væggene og den halvkuppelformede træhvælving ved gibserens hjælp formedes som klippesten, mens mureren leverede hugne kampesten til gulvet. Et ballustradeværk, malet i stenkulør, afgrænsede hulen mod kirkerummet (sml. p. 1601).

Det bevarede materiale til belysning af Vinderød kirke efter overgangen til det Classenske fideikommis vidner om, at 1795-ombygningen ikke blot gennemførtes til forbedring af de kirkelige forhold for den stærkt voksende menighed. Det færdige resultat viser, at man først og fremmest skabte en *gravkirke*³⁰ for sejrherren fra Frederiksværk, kanon- og krudtværkets driftige leder, generalmajor J. F. Classen. Hans gravkapel og sarkofag indtog henholdsvis korets og altrets normale plads i forhold til menigheden. Det egentlige kor var ikke synligt for menigheden³¹. Kun fra herskabsstolen i tårnet kunne man følge de hellige handlinger ved altret med dets usædvanlige alterbillede, dets sorte fløjlsklæde og præsten iklædt sort fløjlsmessehagel (fig. 10 og p. 1594).

Kirkens senere skæbne. Den for brugen meget uheldige planløsning skulle hurtigt blive en anstødssten for menigheden og kirkelige myndigheder. En indberetning til kancelliet 1801 om den moderne og smagfulde bygning, dens skønne inventar og Classens prægtige mausoleum slutter: »Tvende egentlige mangler måtte dog anmærkes, hvilke, siden de hidrører fra kirkens første grundanlæg, nu ikke kan forandres: dens indvendige indretning, så skøn og



Fig. 7. Vinderød. 1795-kirken, østfacade. 1:300. Sml. fig. 6, 8—9.

smagfuld den er i det hele betragtet som bygning, så u hensigtsmæssig og forkert er den qva kirke . . .«; den anden af de to mangler vedrørte både kirke og kirkegården, hvis arealer var alt for indskrænkede i betragtning af det til sognet hørende folkerige Frederiksværk³. Mens kirkegården kort efter blev udvidet, måtte menigheden aflinde sig med kirken.

Utilfredsheden fik fornyet næring i forbindelse med anbringelse af et orgel. 1852¹³ foreslog præsten instrumentet anbragt på herskabsstolens plads, hvilket dog ikke ansås for »sømmeligt«. Orglet var en gave fra fideikommisset og kun skænket på den betingelse, at kirken, »som gemmer salig generalmajor Gassens monument ikke herved vansires«³²; ifølge synet endte orglet på en såre uheldig plads, hvor organisten var fuldstændig udelukket fra kirken, så han hverken kunne korrespondere med præst eller kirkesanger, hvorved idelige forstyrrelser fremkom³³.

Striden om orglets dårlige placering stod på i et kvart århundrede, og den blev efterhånden til en kamp for altrets bedre placering i forhold til menigheden. 1878³⁴ foreslog synet, at gravmonument og alter byttede plads, hvilket ikke blev imødekommet, fordi koret ikke kunne rumme kapellets klippegrotte. Talrige andre forslag om udvidelse af kirken i forskellige retninger¹³, fremsat fra begge sagens parter, blev afvist af fideikommissets arkitekt, V. Tvede, 1880 med den motivering, at de var dyrere og dårligere end synets fra 1878, og lidt

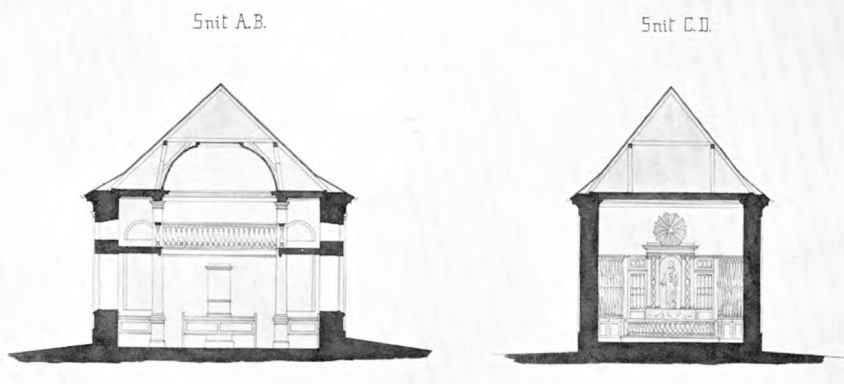
Vinderød kirke.

Fig. 8. Vinderød. 1795-kirken, snit i skib og kor. 1:300. Sml. fig. 6—7, 9.

opgivende foreslog han som en sidste udvej »at ombytte kirken med en ny og bedre«³⁵. To år senere gik fideikommisset ind for tanken, idet et medlem af styret indså, at kirkens indre virkelig var »stygt og uhensigtsmæssigt, bl.a. fordi Classens monument er gjort til kirkens hovedpunkt på altrets bekostning«¹³. V. Tvede fik herefter besked på, sammen med arkitekt, professor Ove Petersen, at udarbejde forslag. Der var tale om to muligheder: 1) en kirke på samme plads, med kapel og monument som en integrerende del, 2) en kirke på et helt andet sted, og i så fald skulle den del af den gamle kirke, som udgjorde skibet, omdannes til en forhal til monumentet og bruges til »gravkapel, som på de københavnske kirkegårde«³⁶. — Samarbejdet mellem de to arkitekter kom ikke i gang; hver afleverede et projekt og fideikommisset foretrak 20. dec. 1882 Petersens nygotiske mønsterkirke (p. 1585) for Tvedes langt grundigere arbejde, som tog hensyn til kappellets integrering. Fideikommissets fortsatte ønske om samarbejde de to arkitekter imellem afvistes 20. jan. og 10. febr. 1883 af Tvede, der bl.a. mente, at det foretrukne projekts »udprægede spidsbuestil står dårligt til kappellet i romersk«³⁵.

Endnu samme år blev den gamle kirke nedrevet på nær gravkappellet, hvis »stilproblem« løstes (som nævnt p. 1585) med en udvendig skalmuring. I kirkens indre fik gravkappellet en underordnet plads i forhold til kor og menighed, men dets centrale stilling i kirkens historie har Ove Petersen dog understreget ved at flytte sit mod vest planlagte tårn med indgang om på sydsiden, således at den indtrædendes første blik møder generalmajor Classens forhenværende gravkor.



Fig. 9. Vinderød. 1795-kirken, sydfacade. 1:300. Sml. fig. 6—8.

†*Vindfløje*. På lanternespiret har der været flere vindfløje, som efter tur har stået i forbindelse med et 1849 omtalt *kompas*¹³ under kirkeloftet: 1) med forgyldt fløj, kugle og andre ornamenten, opsat 1791 ved kirkens ombygning⁹. 2) Fornyet 1827³. 3) Fornyet 1865¹³; fløjen var da to alen lang og een alen bred (sml. fig. 7).

INVENTAR

Oversigt. Den nuværende kirkes inventar, i nygotisk stil, er for størstedelens vedkommende samtidigt med nybygningen fra 1883 (p. 1585), der opførtes i tilslutning til generalmajor Classens gravkapel fra 1795 (p. 1601); heri står sarkofagen udført af Johannes Wiedewelt efter konferensråd J. F. Classens tegning. Fra den ældst kendte kirke (p. 1586) stammer det sydtyske dåbsfad og altersølvet fra 1771; den ene klokke er støbt af Oluf Kege 1494, den anden omstøbt 1826 af en ældre fra 1649.

Alterbordet fra 1884 er en fyrretræskasse.

Alterklæde, nyere, af rødt fløjl med guldkors.

Altertavlen er et maleri fra den 1883 nedrevne kirke (jfr. fig. 8) indsat i nygotisk ramme, der leveredes af snedkeren sammen med alterbordet¹³. Stafseringen svarer til kirkens øvrige inventar; den er mørk egetræsmaling med sorte lister og for altertavlens vedkommende forgyldte detaljer, krabbeblade,

kors og kapitæler. *Maleriet* er signeret C. Schleisner 1858 og forestiller Kristus stående med kalken i højre hånd. Han er ikklædt hvid kjortel og rød kappe; himlen bagved har en stærk blå farve, der falmer mod den landskabelige baggrund. Jordsmonnet, han står på med sine nøgne fødder, er som rødbrunt sand; bagved ses det olivengrønne græs. — **Maleri* (fig. 10) signeret C. A. Lorentzen 1796, ifølge kontrakten med Kirkerup bestilt af fideikommisset; det forestiller religionens sindbillede, efter Münsters mening »en temmelig fransk religion, men ellers godt malet«³⁷. Olie på lærred, 172x86,5 cm, i bred profileret guldramme³⁸. Billedet viser en kvindeskikkelse, der træder frem fra en skyformation. I forgrunden en klippeblok, hvorpå der ligger en opslået bog med syv nedhængende segl. Kvinden, der har askeblondt hår og himmelvendte blå øjne, er iført et hvidt, klassisk gevandt, som under barmen sammenholdes af et gyldent bælte. Kun den ene, nøgne fod ses trædende på forgrundens grønsvær ved siden af den ovennævnte klippeblok. Over den grålige sky ses i midten et gyldent lysskær og mod begge sider en blånende himmel. Nu på Korselitse.

Altersølv, 1771. Kalk, disk og oblatæske med mestermærke P T i rektangel, muligvis for Peter Nicolai Thrige (Bøje 647)³⁹. *Kalken* har glat, cirkelrund fod drevet op i afsæt; ved overgangen til den ovale, midtdelte knop et nyere, tungt bælte. Let svejet skaftled. Bægeret, som er forgyldt indvendigt, har svagt udsvæjet mundingsrand. På den lodrette fodkant tre gange mesterstempel og to utydelige månedsmærker. 26,5 cm høj. *Dysken* har graverede cirkelkors langs hele randen og under bunden tre mestermærker og eet gardeinmærke som kalkens. Den ovale *oblatæske* står på fire volutsvungne fødder med løvehoveder. Profileret låg hvorpå støbt krucifiks over graveret korstræ. På siden graveret skriveskrift: »Vinderoed Kirke tilhørende«. Under bunden mestermærke, Københavns bymærke 1771, gardeinmærke for Fabritius og månedsmærke væderens tegn. Desuden indprikket: 3 V 19 Lod 3 qt.

Vinkande, 1841¹³, af kgl. porcelæn, sort med guldkors.

Sygesæt, se Kregme (p. 1569)⁴⁰.

Alterstager, nyere kopier efter Frederikssunds fra 1622 (p. 662). 39 cm høje.

Messehagel, nyere, af guldindvirket, gylden silkedamask.

Alterskranke, 1884, halvrund, med balustre af bronzeret træ og håndliste af mahogni¹³.

Døbefont. 1) 1884, af sandsten, leveret af E. Nielsen, svarende til Gørløse (Lyng-Frederiksborg hrd.). I skibets andet fag fra øst, ud for Classens gravkapel. Den afløste nedennævnte, hvis »barokstil« ikke stod til den nye kirke¹³.

2) **Font* (fig. 11) af træ, ifølge A. Kirkerups regning 1796 (p. 1587) leveret for 70 rdl., i »moderne facon, udskåret og malet i marmorkulør«⁹. Den stod over for prædikestolen, i skibets nordvest-hjørne, hævet to trin og med balustrade (sml. fig. 5). Nu i Nationalmuseets 3. afdeling.

Fig. 10. Vinderød. *Altertavlemaleri, sign. C. A. Lorentzen 1796. Nu på Korselitse (p. 1594).



Erik Skov 1971

Dåbsfad, sydtysk, o. 1550—75, af messing; i bunden drevet fremstilling af bebudelsen omtrent svarende til Veksø (Ølstykke hrd.), derudenom ulæselig minuskel- og majuskelindskrift.

Dåbskande, 1800'rne, af messing, balusterformet.

Krucifiks, nyere, figuren ca. 75 cm høj, på glat korstræ af eg. Over indgangen.

Prædikestol, 1884¹³. De fire fag, som hver har et glat, spidsbuet felt, adskilles af snosøjler. Staffering som altertavlen. I skibets nordøsthjørne.

Stolestader, 1884. Staffering som altertavlen.

Orgel, 1963, af Th. Frobenius, med to manualer og pedal, 10 stemmer. I kirkens vestende.

Salmenummertavler, 1884¹³.

Lysekroner. 1—2) 1888, udført af zinkstøber Rasmussen af god bronze efter en smuk gammel 16-armet model¹³ og ifølge graveret versalindskrift skænket kirken af gehejmerådinde F. Classen født Skeel. I skibet. 3) Skænket 24. marts 1942 af det Classenske Fideikommis, da det havde bestået i 150 år. I skibet.

To nyere *lysearme* hver med tre lys. På vestvæggen.

Klokker. 1) 1494, støbt af Oluf Kegge. Indskrift med reliefminuskler mellem dobbelte rammestreger: »Help Ihesus Maria Anna Olug Anno MXDIIII«. Tvm. 87 cm. Sml. Blistrup p. 1275.

2) Omstøbt 1826³ af S. H. Hornhaver på Frederiksværk på det Classenske Fideikommiss' bekostning, efter at klokken fra 1649 (†klokke nr. 3) var spaltet og kneblen nedstyrtet, en mangel der var udsat af synet allerede 1821⁴¹.

DE NEDREVNE KIRKERS †INVENTAR

Oversigt. Om det middelalderlige inventar er der kun ganske få oplysninger, hvorimod vi er ganske godt underrettet om udseendet i 1700-tallet takket være Hoffmans efterretninger og de udførligere regnskabsnotitser. Heraf fremgår, at altertavlen fra 1594 var i brug og ligeledes prædikestolen, udført 1631 af Hans Barchmann. I løbet af 1700-årene rejstes pulpitter til de mange funktionærer og arbejdere ved agatslibemøllen (p. 1599), og senere befolkedes kirken af arbejdere fra Classens Frederiksværk. Velbelyst er også kirkens nyindretning i forbindelse med ombygningen 1795. Udformningen og møbleringsplanen, der er beskrevet p. 1589, var i stil med tiden, men kirkelig set helt forkert, fordi det Classenske gravkapel havde indtaget korets plads, og fordi altret kun var synligt fra herskabsstolen.

Alterklæder. De omtalte alterklæder var røde⁵⁴ undtagen det, man anskaffede til kirkens nyindretning efter ombygningen 1796; det var ligesom messehaglen sort³.

Altertavler. 1) Skænket 1594 af Jacob Trolle til Brødager, høvedsmand på Frederiksborg⁵⁵. 1620 renoverede Casper maler tavlen¹¹ og 1739 blev en del lister fastsat af snedker Peder Christensen fra Kregme, hvorpå Hans Nielsen, Ganløse, året efter rensede den og »illuminerede den med nye farver«¹⁵.

2) 1796. På snittet fig. 8 ses altret at bestå af en arkitektonisk opbygning med to gange to søjler, der bærer gesimsen, hvorpå en strålekrans er anbragt. I midten ses Vinderød kirkes nuværende alterbillede (p. 1594), som anskaffedes 1858 til erstatning for et, der ifølge kontrakten med Kirkerup leveredes af fideikommisset 1795 (p. 1594).

Altersølv. 1646 blev en *kalk og disk* gjort større og forgyldt; foruden arbejds-løn fik guldsmeden sølv dertil og rosenobler til at forgyldte med¹¹. En *oblatæske* af træ er nævnt i inventariet 1662¹⁴.

Alterstager. De ældre inventarier nævner to messingstager, 1801 er der tale om to forsøvede lysestager, 1829 og 1865 om to store metallysestager⁵⁶. 1829 opregnes to træopsatser til kirkelysene³.

Et *røgelsekar* er sidste gang omtalt 1764⁵⁷.

Messehagler. De nævnte er røde, undtagen 1801, da haglen var sort ligesom alterklædet⁵⁸.

Fig. 11. Vinderød. *Døbefont af træ, 1796 (p. 1594).



Ældre fot. i N. XI.

Messeklokker. Inventariet 1620 opregner to små klokker over degnestolen⁵⁹.

Alterskranke. 1) 1748 udførte smeden Rudolf Abraham i Skævinge en skranke, som Hans Nielsen, Ganløse, malede sort med gule knapper¹⁵.

2) 1795, med balustre af træ⁶⁰.

Font, en gammel »stendåb« kasseredes 1796⁹. 1765 stod fonten i tårnet¹⁵, antagelig på en konsol, som 1794 skulle fornys, hvis den ikke kunne få facon som på tegningen⁹.

Dåbsfad. Ifølge kirkeinspektionsprotokollen var der 1828 givet tilladelse til »at lade forfærdige et nyt messingdøbefad efter Vestburgs opgivelse 16 rdl., som var betalte«³.

Prædikestol. 1) 1631, af Hans snedker i Kratmøllen, som er Hans Barchman, der bl.a. har udført den bevarede stol i Lillerød (Lyng-Frederiksborg hrd.). Poul smed leverede et jern til at fastgøre stolen med, og Knud murmester indhuggede den i muren, hvorefter Maties maler stafferede den¹¹. 1739 satte snedker Peder Christensen fra Kregme en del lister fast på stolen og dens *himmel*, og 1745 blev der sat en ny udkilet, ottkantet pille under; den blev nedgravet i jorden og sat på en flad kampesten¹⁵.

Ifølge Hoffmans beskrivelse fra årene 1755—73 var stolen smykket med billedhuggerarbejde, hvori sås de fire evangelister forgyldte⁶¹, sådan som det

også er tilfældet på samme snedkers bevarede stol i Lillerød (Lyng-Frederiksborg hrd.).

2) 1795, med cirkelrund grundplan (jfr. de bevarede tegninger) og billedhuggerarbejde⁹. I skibets nordøsthjørne.

Et *timeglas* til $\frac{1}{4}$, $\frac{1}{2}$ og $\frac{3}{4}$ time, malet og forgyldt, samt en *lysearm* dertil anskaffedes 1796⁹.

Stolestader. 1627 fik Mads snedker af Slangerup 146 mk. for stole, han havde gjort; han fik fem mark for hver karlestol og fire mark for hver kvindestol¹¹, der åbenbart har haft mindre udsmykning end mandstolene. 1697 anskaffedes fem nye stole og en bæk ved fonten, samt et panel på siden af muren¹¹, og 1725 leverede Boye Nielsen, Slangerup, seks nye stole uden døre til tårnrømmet⁶². Efter at stolene var blevet repareret 1769, malede Thomas Møller, Esbønderup, alt det nye træ derpå efter den gamle kulør med berlinerblå oliefarve og zinnoberrøde lister⁶³. 1788 gjorde snedker Jørgen Diderich Schmidt to nye »opstandere« mellem stoledørene i mandstolene med gesimser og sirater efter de gamle⁶⁴.

1795 anskaffedes ti »lukkede stole« med bænke, hylder og dørbeslag; de males i egekulør tillige med 20 mindre stole⁹. Af planen fig. 5 fremgår, at de ti stole har stået midt på gulvet i skibet, mens de 20 har været anbragt langs væggene. I korets sydvesthjørne var skolelærerens stol.

Skrifte- og degnestole. 1699 leverede Johan snedker, Frederiksborg, en ny degnestol¹¹, og 1725 blev panelværket, som bestod af en ramme med 12 fyldinger, fornyet af snedker Boye Nielsen, Slangerup, der samtidig i sakristiet gjorde en ny skriftestol uden himmel. 1763 fornyedes skriftestolen af Jens Christensen, Farum, ligesom den i Kregme¹⁵. Ifølge overslaget 1795 skulle kirken have ny skrifte- og degnestol⁹.

Herskabsstol eller *-tribune*, som den benævnes på P. H. Classens plan fra o. 1795 (fig. 5), indrettedes i tårnets anden etage; en dør i tårnets nordmur gav adgang til trappen, der førte op til et lille forværelse. Herskabsstolen havde paneler langs væggene, tre skydevinduer med blå silkegardiner mod kirken og gibsloft; 1829 var der en fast bæk, et gammelt fyrebord, en lang skammel, fire stole med rørsæder og en »kommoditet«; på gulvet et rødt, flettet tæppe³.

1834 trængte døren op til *prinsens stol*⁶⁵ til reparation, og året efter var det galt med låsen på opgangen³.

Skab. 1699 udførte Johan snedker, Frederiksborg, et nyt skab til at lægge messeklæderne i¹¹.

Pengeblok, 1796, jernbeslagen⁶⁶.

Dørfløj. Jens Christensen udførte 1746 en flammeret inderste dør i våbenhuset¹⁵.

Pulpitur, 1634, af Henrik snedker i Slangerup, fem år senere stafferet af

Maties maler fra Helsingør¹¹. 1731 var menigheden vokset, bl.a. på grund af slibeværket⁶⁷ (jfr. p. 1583), derfor byggedes et smukt, massivt, nyt pulpitur fra korbuen til det gamle tværpulpitur og med indgang fra det gamle; snedkermester Christian Jørgensen Smidt, Fredensborg, udførte det, hvorpå Hans Nielsen, Ganløse, 1740 malede begge pulpiturer. 1747 måtte kirken igen bygge et nyt pulpitur, denne gang til mestrene på slibeværket, og 1752 opførtes en ny trappe med repos i stedet for den gamle, stejle¹⁵. Ifølge Hoffmans beskrivelse stod på pulpituret⁶¹: »Sande Tilbedere skulle tilbede Faderen i Aand og Sandhed, og Faderen søeffter Saadanne, som Hannem tilbede; Gud er een Aand og de Hannem tilbede, Dem bor det at tilbede i Aand og Sandhed Joh: 4. —«.

1795 opsattes et pulpitur i den nye kirke, langs øst-, vest- og sydsiden mellem søjlerne og med brystlæn af afdrejede balustre (jfr. fig. 8). Der var *bænke* til »tilhørerne«⁶⁸. Adgang fra trappe i tårnrum⁹.

Orgel. 1) 1854, af J. Gregersen, med seks stemmer, skænket af fideikommisset⁶⁹. Allerede få år efter anskaffelsen klagedes der over orglets umulige placering (jfr. p. 1591). Det stod over indgangen (dvs. tårnrummet), opstillet med den ene side i en åbning, der var brudt gennem muren til galleriet, og resten i et fra kirken helt aflukket rum, hvor organisten hverken kunne høre eller se, hvad der skete i kirken. Ved at åbne en lem kunne han se prædikestolen, men med altret havde han »mere Besvær, og kan da let komme til at slippe Tangenterne, — men denne Lem kan ikke holdes åben på grund af en ulidelig Træk«³³.

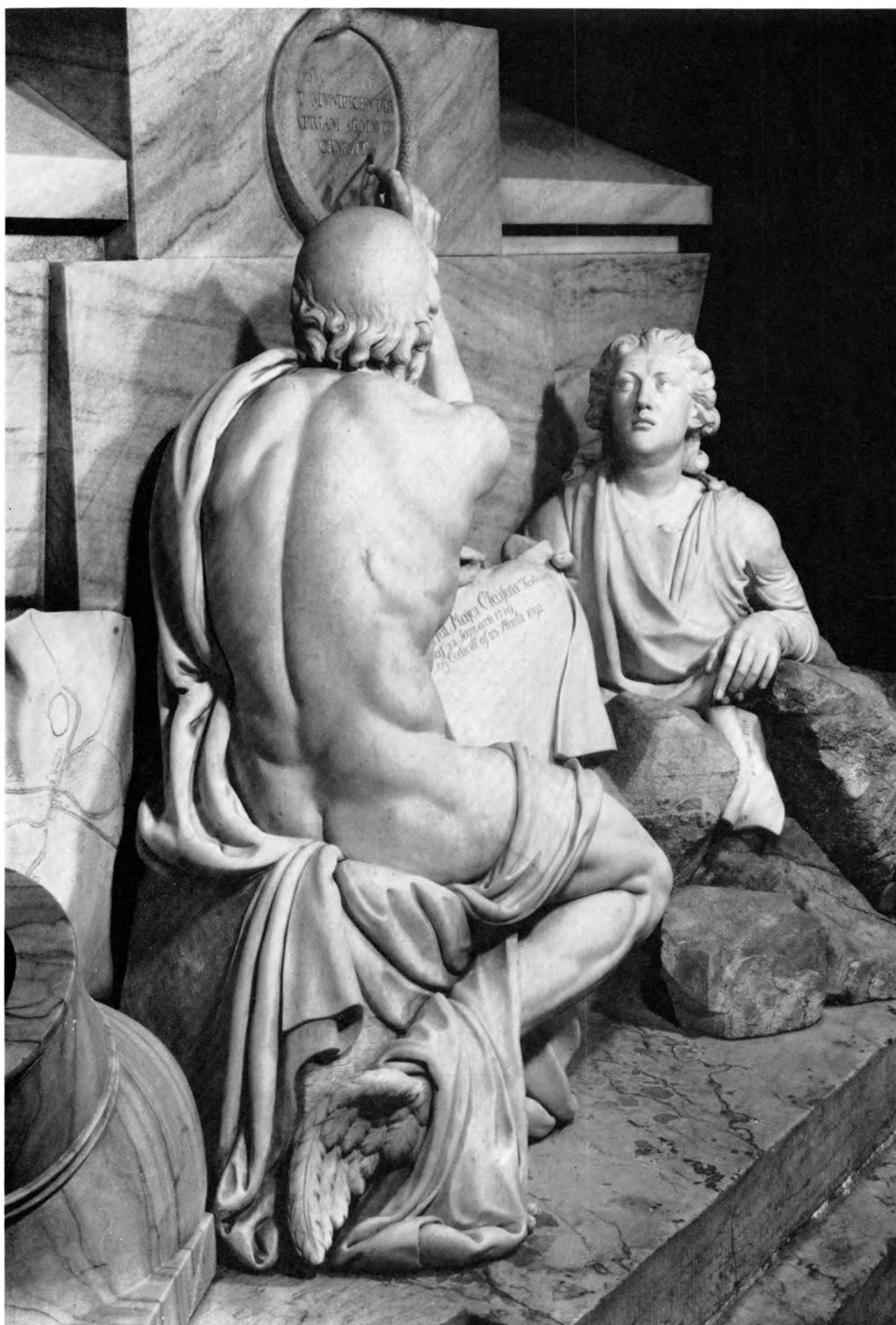
2) 1885, af Busch og Søn, som tilbød 150 kr. for det gamle; seks stemmer, et manual og anhangspedal. En del af piberne var ormstukne⁷⁰.

Maleri. Et oliemaleri i ramme forestillende Pauli omvendelse er nævnt i inventariet 1865³⁵; om det er det vægmaleri bag dåben, der 1858 trængte til restaurering, kan ikke afgøres¹³.

Hatteknager. 1788 gjorde Jørgen Diderich Schmidt i mandsstolene to nye opstandere mellem stoledørene med gesimsr og zirater efter de gamle⁶⁴.

Ligbåre anskaffedes 1795⁹.

Klokker. 1) En klokke på et skippund og et lispund afleveredes ved klokkeskatten 1602⁷¹. 2) 1635, omstøbt i Helsingør⁷². 3) 1649, jfr. klokke nr. 2 p. 1596, omstøbt i Helsingør¹¹ antagelig af Hans Meyer, der samme år omstøbte hovedkirkens klokke (sml. p. 1576), hvis indskrift svarer nøjagtig til indskriften på Vinderøds forsvundne klokke, kendt fra indberetningen til Hoffman, kun kirkeværgerne er forskellige; i Vinderød hed han Jeppe Villumsen⁷³.



L. L. 1971

Fig. 12. Vinderød. J. F. Classens gravmonument. Figurgruppen set fra vest, sml. fig. 13 (p. 1601).

GRAVMINDER

J. F. Classens gravmonument (fig. 13) er opført 1796 i et dertil bygget gravkapel, hvis indre er udformet som en klippegrotte (p. 1590 og fig. 1), der kun oplyses af en lys- eller solstrib, som trænger ind gennem en rund glug i hvælvingens vestside. Langs rummets vægge ligger »tilfældigt anbragte«, utilhugne granitblokke, der brydes af et to trin højt podie med generalmajorens glatslebne sarkofag; på dens låg ligger en platte, hvorpå er indhugget: »Fratrici« (broder), og foran den er der to legemsstore figurer, Argus og Saturnus.

Johannes Wiedewelt, der udførte monumentet efter P. H. Classens »fusker-tegning« (jfr. nedenfor), skriver i sine papirer¹⁰, at han 28. nov. 1796 leverede begravelsesmonumentet over Classen til opsætning i Vinderød kirke, i et kapel. Monument og kapel blev bekostet af J. F. Classens broder, konferensråd P. H. Classen. Wiedewelt beretter endvidere, at sarkofagen er af lys, norsk marmor, tiden og Argus af hvid, italiensk og fodstykket af norsk, agerhusisk marmor.

Argus, til heraldisk venstre, er fremstillet som en yngling, kun overkroppen er synlig. Det bølgede hår hænger ned over højre skulder (fig. 14); oppe omkring panden er der anbragt tre øjne i håret muligvis henvisende til den græske heros Argus' årvågne eller spejdende øjne, som opdager alt (sml. dog nedenfor, hvad Molbech siger herom). Nærmest tabt ud af hans venstre hånd, mellem klippeblokkene, ligger et sammenrullet stykke papir, hvorpå der forneden med graveret skriveskrift læses: »d. 22. August 1764«. Med højre hånd rækker han oldingen, som symboliserer tiden, et papir med påskriften: »General Major Classens Testament af 28. Januarii 1789 og Codicill af 23. Martii 1792«. Tiden (fig. 12) lader venstre hånd hvile på det, mens han med højre sætter punktum for sarkofagens indskrift med fordybede, forgyldte versaler i cirkulær ramme dannet af en slange, som bider sig selv i halen. Indskriften lyder: »Suo Marte et mvnificentia patriam armavit ornavit« (»på egen hånd og ved gavmildhed bevæbnede og smykkede han fædrelandet«). Fra hælen på tidens højre fod vokser en vinge, den venstre hviler han på en bombe med årstallet 1768. Rag hans ryg, op ad sarkofagen står et kort, som er rullet delvis ud og viser en plan af generalmajor Classens anlæg ved Frederiksværk og Arresodal med Arresøen helt til højre. Foran kortet er anbragt en mortér med årstallet 1762 af Lilie-skjoldsk marmor og på fodstykkets modsatte hjørne et kanonløb ligeledes med graverede versaler: »Tandem bona cavsa trivmphat 1). XXIX maii MDCCLIX« (»endelig sejrede den gode sag 1). 29. maj 1771«).

Molbech omtaler i sine Ungdomsvandring⁴² Vinderød kirke med Classens gravminde; det er blevet ham fortalt, at ynglingen skal være Argus, men han kan også være ædelmodighed eller klogskab, skriver Molbech, og ideen at beså hans hovedhår med øjne er måske »konstmæssig, dog næppe skøn«.

Ligesom Molbech foreslår Nyrop i sin bog om generalmajor F. C. Classen⁴³, at ynglingefiguren kan være konferensråden, der trods broderens løfter fra 1761⁴⁴, højmodig lader enhver fordring falde og overrækker tiden de senere testamenter, hvorefter han ikke er universalarving. Øjnene skulle da antyde, at han nøje har set og kendt intrigerne, der udspillede bag hans ryg.

Konferensråd Classen, der bestilte monumentet, fortæller selv om det i et brev til statsminister Ove Høeg-Guldberg 1805⁴⁵. Han forklarer, at Argus forestiller publikum, der overrækker tiden, Saturnus, testamentet; sidstnævnte træder på en sprængt bombe med årstallet 1768, »dette var året at inkvisitions-kommissionen fejlede sit mål og fjenderne sit anlæg mod den afdøde«. Mortérens årstal 1771 bringer »det andet forfejlede anlæg« i erindring; kanonen på det modsatte hjørne henviser til den prøvekanon, hvortil »en Campus Martius skulle indhegnes uden for støberiet« på Frederiksværk⁴⁶, Videre beretter P. H. Classen, at Saturnus »er, efter min Fusker-Tegning, gjort til et MeisterStycke af Wiedewelt, som roeses ligesom den anbragte Dag [vindue eller glug] i Grotten, der oplyser ham«.

At det ikke er Wiedewelt, der har komponeret monumentet fremgår som omtalt af konferensråd P. H. Classens brev til statsministeren, men den tanke er ikke urimelig, at konferensråden har rådført sig med tidens store billedhugger, der tidligere har arbejdet for familien bl.a. på Korselitse 1776. I de sidste år før broderens død opholdt konferensråden sig det meste af tiden i Paris, hvor Wiedewelt som ung havde modtaget inspiration. I nogle af sine arbejder til Fredensborg slotshave har han endog anvendt parisiske forlæg⁴⁷, og det er netop i disse arbejder, man sporer en hel del af den barok, han så gerne ville udrydde, men som også viser sig i gravmonumentet over generalmajor Classen⁴⁸. Hele arrangementet med et kapel i en klippehule leder tanken hen på de af samtiden så yndede kildegrotter, som netop Wiedewelt interesserede sig meget for og som han allerede i 1760'erne havde til hensigt at indrette i Fredensborg have. Også arkitekt Kirkerup, der ledede kirkens ombygning, har opført grotter f.eks. i Dronninggårds have ca. 1781 og den endnu bevarede i Frederiksberg have fra o. 1800. Såvel kildegrotten som gravhvælvingen rummer noget hemmelighedsfuldt og dystert; den tanke at forene disse to ting virker naturlig og rimelig.

Kisteprydelse. Lille krans af forsøvede laurbærblade og bånd med graveret kursiv: Hs Excell Geheimekonferentsraad Kammerherre Peter Hersleb Classen. Formand i Direktionen for Det Classenske Fideicommiss S K. Fra den Classenske Agerbrugsskole med taknemmelig Paaskjønnelse 1849—1886. På skibets nordvæg øst for det Classenske gravkapel, sml. kirkegårdsmonument nr. 11.

†*Kisteplyade*⁴⁹. Johan Friderich Classen født i Christiania i Norge 1725, gift



Erik Skov 1957

Fig. 13. Vinderød. J. F. Classens sarkofag udført 1796 af Johannes Wiedewelt (p. 1601).

1781⁵⁰ med enkefrue baronesse Iselin født Fabritius, † 24. marts 1792, 67 år gammel. Kisteplade af sølv med graverede versaler, foruden gravskriften et ligvers på latin.

Kirkegårdsmomimenter. 1) O. 1804, Laurence Fensmark født Lund, født 10. sept. 1770, † 26. maj 1804. Den »erkjendtlige« mand og tre efterladte børn satte denne marmorstele med to indfældede relieffer af hvid marmor; det øvre rektangulært med to symmetrisk anbragte overflødigedshorn på hver side af en kande; det nedre portalformet med slangeomvundet spyd og laurbærgren omkring et spejl (?). Stelen har postament af sandsten med gravskrift over justitsråd, stiftslandinspektør Ole Fensmark, født 12. okt. 1752, † 7. marts 1827⁵¹. Begge indskrifter er med fordybede versaler. Højde 213 cm. Syd for skibets vestende.

2) O. 1830. Maria Tscherning født Lützow, † 6. febr. 1830, 62 år gammel. Oval støbejernsplade⁵² med reliefversaler; nordvest for kirken (sml. fig. 15—16).

3) O. 1834. Dorothea Catharina Ravn født Schouboe, † 4. dec. 1833, 62 år gammel og hendes dattersøn Michael Castberg, født 19. juli 1828, † 4. marts 1834. Som nr. 2.



Fig. 14. Vinderød. J. F. Classens gravmonument. Detalje, sml. fig. 12—13 (p. 1601).

L.L. 1971

4) O. 1846. Niels Jensen, født i Bogense 17. okt. 1821, død på Frederiksværk 23. marts 1846. Som nr. 2.

5) (Sml. fig. 15) O. 1850. Marie Sophie født Nielsen, enke efter bødkermester Martinsen, født 3. okt. 1786, † 4. okt. 1850. »Vaseformet« støbejerns-plade med reliefversaler, nu nordvest for kirken.

6) O. 1856. Krigsråd Ole Pedersen, smedemester og dannebrogsmænd, † 6. jan. 1856, 90 år. Rektangulær støbejerns-plade med reliefversaler. Øst for kirken.

7) O. 1860. Smedemester August Ferdinand Olsen, født 24. april 1811, † 11. nov. 1860 efterladende sig en sørgende enke og otte uforsørgede børn, »fem modtager ham i evigheden«. Oval støbejerns-plade på volutprydet stang. Nu nordvest for kirken.

8) O. 1861. Justitsråd Michael Castberg, født 21. febr. 1796, † 8. febr. 1861, distriktslæge på Frederiksværk i 37 år. Som nr. 2.

9) O. 1876. Birthe Oline Mathilde Mathisen, født 1. febr. 1845, † 29. nov. 1876. Som nr. 5.

10) O. 1881. Karen Mathisen, født 19. aug. 1820, † 27. marts 1881. Som nr. 2.

11) O. 1886. Gehejmeråd Peter Uersleb Classen (sml. kisteprydelse p. 1602), formand i direktionen for det Classenske Fideicommis, storkors af Dannebrog, født 18. jan. 1804, † 22. febr. 1886 og hustru Clara Charlotte Fanny Classen født Skeel (sml. lysekroner nr. 1—2), født 20. nov. 1810, † 10. nov. 1898. Sort marmortavle med forgyldte versaler. Opsat af hustruen, i kapellets østmur⁵³.

12) O. 1888. Forstander for Den Classenske højskole og skovkasserer for Tisvilde Frederiksværk distrikt Marius Morits Nissen, født 14. dec. 1845, † 9. juli 1888. Som nr. 2.

Fig. 15. Vinderød. Kirkegårdsmonu-
 menter (p. 1603).



Krik Skov 1957

13) O. 1890. Emma Christine Nissen født Steiner, enke efter højskoleforstan-
 der og skovkasserer M. M. Nissen (jfr. nr. 12), født 23. sept. 1849, † 26. juni
 1890. Som nr. 2.

KILDER OG HENVISNINGER

LA. Kirkeinspektionsarkivet. Vinderød kirkes rgsk.bog 1(504—171(5. — *Kregme-Vinde-
 rød sognekaldsarkiv*. 1735—1805, 1814 og 1805—41. Libri datici. 1797-1858. Kirke-
 inspektionsprotokol. — *Det Classenske fideikommis' arkiv*. II. 1 A. Indkomne sager 1794,
 nr. 1—200, og 1795 f. Kopibøger o. udgåede breve 1794—96.— 1 A, b. Sager ang.
 Vinderød kirke 1851 1900. — II. 1 B. Kassebog 1793—1801. — Bilag til kassebøger
 1797 f. — Se i øvrigt arkivalier for Frederiksborg amt i almindelighed p. 30.

Nationalmuseet. Cirkulære til biskopperne 1890 (vedr. kirkegården), indberetning af
 J. B. Løffler 1891 (bygning og inventar), suppleret 19(58 af Elna Møller og Henning
 Bender (bygning) og Marie-Louise Jørgensen (inventar) samt Erik Skov 1971 (alter-
 maleri på Korselitse). Bygningsbeskrivelse ved Elna Møller, inventarbeskrivelse ved
 Marie-Louise Jørgensen, beskrivelse af orgel ved Ole Olesen.

Fyldige *udskrifter* af arkivalier kirken vedr. findes i NM. 2. afd.

Tegninger i NM. Seks blade opmåling af 1795-kirken af Ove Petersen 1883, indskrift
 på den lille klokke af C. F. Herbst s. å. Flere planer vedr. kirke og kirkegård samt udkast
 til den nye kirke 1883 findes i V. Tvedes efterladte papirer vedr. det Classenske fidei-
 kommis i NM.

¹Repert. nr. 3717. ² Landebogen p. 176. ³ LA. Kregme-Vinderød sognekaldsarkiv.
 1797—1858. Kirkeinspektionsprotokol. ⁴ LA. Amter. 1784 1800. Breve og dok. vedr.
 kgl. kirker og skoler. ⁵ LA. Det Classenske fideikommis' arkiv. Indkomne sager 1794
 og 1795 f. ⁶ C. Nyrop: Johan Frederik Classen, 1887, p. 286. ⁷ LA. Det Classenske
 fideikommis' arkiv. Kopibøger o. udgåede breve. 1794—96. ⁸ LA. Sjællands stiftsøvrig-
 heds arkiv. Kommune sager. 1730—1819. Strø og Ølstykke hrd. ⁹ LA. Det Classenske
 fideikommis' arkiv. Bilag til kassebøger 1797 f. ¹⁰ Kgl. Bibl. NyKglSaml. 1396, 2°.

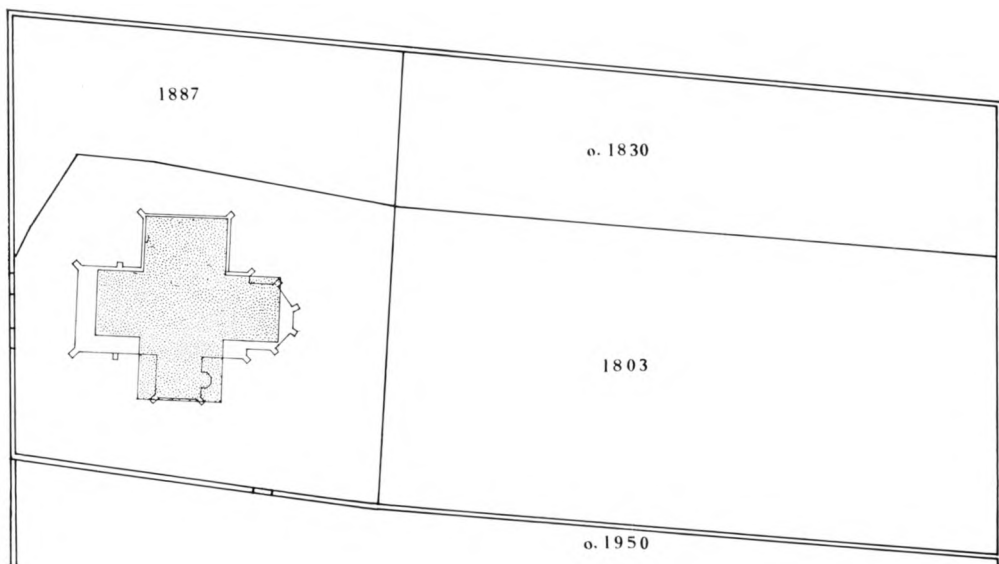


Fig. 16. Vinderød. Plan over kirkegården. Tegnet af El. M. (p. 1584).

Johannes Wiedewelt. Dagbogsoptegninger 1—2. ¹¹ LA. Kirkeinspektionsarkivet. Vinderød kirkes rgsk.bog 1604—1716. ¹² NM. 2. afd. Håndskrifter. Hans de Hoffman: Siellands Kirckers etc. Beskrivelse 1755—73, sml. P. Severinsen, i KirkehistSaml. 5. rk. 2, p. 774 ff., hvor der udtrykkes tvivl om oplysningens rigtighed. ¹³ LA. Det Classenske fideikommiss' arkiv. Sager ang. Vinderød kirke 1851—1900. ¹⁴ RA. Rtk. Rev. rgsk. Kirkerogsk. 1661—72. Strø hrd.s kirkerogsk. ¹⁵ RA. Rtk. Rev. rgsk. 1721—80. Sjællandske rytterdistrikters kirkerogsk. ¹⁶ RA. Rtk. Rev. rgsk. Kirkerogsk. 1719—31. Rgsk. for kgl. kirker på Sjælland uden for rytterdistrikterne. ¹⁷ Materialebestemmelsen hviler på oplysninger fra A. Kirkerup (note 9) og Ove Petersen (note 13). ¹⁸ Note 14, året 1666. ¹⁹ Note 11, jfr. note 15, året 1722. ²⁰ RA. DaKanc. Seks års kirkerogsk. ²¹ RA. Rtk. Sjællandske kontor. 1776—79. Udskrift af kirkekassens rgsk. ²² Note 11, året 1680. ²³ Note 15, året 1753. ²⁴ LA. Det Classenske fideikommiss' arkiv. Kassebog 1793—1801. ²⁵ Om Classens begravelse se Astrid Paludan-Müller: Generalmajor Classen, 1923, p. 207 ff. ²⁶ Note 9, jfr. note 24. ²⁷ Snittet må høre til et forslag, hvorefter det middelalderlige skibs sydflugt bevaredes, mens hele udvidelsen gik i nordlig retning. — De to tegninger findes i LA. i det Classenske fideikommiss' arkiv: Sager ang. Vinderød kirke 1883—1900. ²⁸ Se 1827, note 3. Spiret og gravkapellets frontspice skulle ifølge kontrakten have været dækket med kobber (note 9). ²⁹ Note 9. Af dekorationer er senere (1858) nævnt vægmaleriet bag dåben (note 13). ³⁰ Der findes adskillige eksempler på, at kongelige eller adelige personer efter reformationen indrettede deres »gravkapel« i en kirkes kor eller i en østforlængelse af dette (bl.a. kongesarkofagerne, der i 1700'ernes 1. halvdel indtog Roskilde domkirkes højkor, DK. Kbh. Amt p. 1875 og korforlængelserne i Notmark 1564, DK. Sjyll. p. 2490, og Højbjerg 1723, Viborg amt). Fælles for dem alle er imidlertid, at altrets plads i forhold til menigheden ikke ændres. — Det skete derimod med Vinderød 1795, hvor gravmonumentet fortrængte altret til et for menigheden usynligt sted. Der findes vistnok ikke danske paralleller til en sådan gravkirke. ³¹ Jfr. C. Molbæch: Ungdomsvandring i mit Fødeland, 1811—15, p. 218. ³² RA. Kultusministeriet. 1. dep. 1848—1916. Journalsager, året 1863. ³³ RA. Kultusministeriet, 1. dep. 1848—1916. Journalsager. ³⁴ LA. Sjællands stiftsprovstearkiv. 1864—99. Synsprotokoller for kirker og præstegårde. ³⁵ NM. 2. afd. V. Tvedes papirer og tegninger vedr. Vinderød kirke, ca. 1865—1886. ³⁶ Se note 35 og 13. ³⁷ 1841, i Visitatsdagbøger 1835—53, II, 235.

³⁸ Bag på rammen forskellige blyantspåkrifter: »Lys Guld«, »Korselitze« og »Opforgyldt« (eller muligvis »Omforgyldt«). ³⁹ Han blev født 1748 og fik 1779 borgerskab i København som juvelér. ⁴⁰ Udgiften dertil førtes på Vinderød kirkes regnskab (note 15, året 1731). ⁴¹ Uldall p. 203 og E. Gribsø, i ÅrbFrborg. 1934, p. 109 f., jfr. note 3. ⁴² C. Molbech: Ungdomsvandringer p. 217 ff. ⁴³ p. 258. ⁴⁴ De blev ikke indfriet i det endelige testamente. ⁴⁵ Gengivet i Astrid Paludan-Müller: Generalmajor Classen p. 252, bilag 11. ⁴⁶ Om Frederiksværk som Classens ejendom, se C. Nyrop: Johan Frederik Classen p. 175. ⁴⁷ Fr. J. Meier finder, at hele anordningen ikke er fri for at minde mere om den franske skoles teatraliske smag end ønskeligt er (Efterretninger om billedhuggeren Johannes Wiedewelt, 1877). ⁴⁸ Den franske billedhugger Pigalles gravmæle fra 1775 over grev Henri-Claude d'Harcourt i Notre Dame-kirken i Paris bar været nævnt som forbillede for Classens mindesmærke, men ligheden forekommer ikke slående. ⁴⁹ Gengivet efter Astrid Paludan-Müller: Generalmajor Classen p. 250, bilag nr. 10. ⁵⁰ Skal være 1783. ⁵¹ Da den nye kirke skulle opføres, meddelte V. Tvede og O. Petersen, at bl.a. Fensmarks gravsted fra 1805 var hjemfaldent og var i vejen (note 13). ⁵² Måske oprindelig i monument som nr. 1, 4, 5 eller 6 i Melby (p. 1632). ⁵³ Professor Petersen lovede 1886 (note 13) at opsætte en tavle på kirkemuren og et jerngitter om gravstedet; begge dele er der endnu. ⁵⁴ Inventariet 1865 opregner, foruden rød fløjsbeklædning og knæleskammel med rødt fløjl, sort overtræk til altret og forskellige andre sorte dekorationer (note 35). De røde er nævnt 1631 (note 11), 1773 (note 15) og 1829 (note 3). ⁵⁵ LA. Bispearkivet. 1758—59. Historiske efterretninger, anført i noter til fundatser af Hoffman. ⁵⁶ 1620 (note 20), 1764 (LA. Sjællands stiftsøvrigheds arkiv. 1764. Kgl. kirkers inventarier), 1801 og 1829 (note 3) samt 1865 (note 35). ⁵⁷ LA. Sjællands stiftsøvrigheds arkiv. 1764. Kgl. kirkers inventarier. ⁵⁸ 1662 (note 14), 1773 (note 15). ⁵⁹ Note 20. Inventariet 1662 (note 14) omtaler dem også, men ikke det 1764 (note 57). ⁶⁰ I overslaget regnes der med et jernrækværk, men synet 1797 (note 9) meddeler, at dåb og prædikestol har laet balustrade, og altret er opbygget af nyt. ⁶¹ NM. 2. afd. Håndskrifter. Hans de Hoffman: Siellands Kirckers etc. Beskrivelse 1755—73. ⁶² Note 15; allerede 1637 købtes træ til en ny stol i tårnet (note 11). ⁶³ Note 15; 1679 (note 11) var to stole malet blå. ⁶⁴ RA. Rtk. Rev. rgsk. Kirkerogsk. 1780—92. Frederiksborg distrikts kirkerogsk. m. bilag. ⁶⁵ Frederiksværk testamenteredes til Prins Carl af Hessen, der 1804 skænkede værket til sin svigersøn, den senere Fr. VI. ⁶⁶ En bliksparebøsse med hængelås til blokpengene manglede ved synet 1764 (note 57). ⁶⁷ Jfr. Gerh. Hornemann: Frederiksværks Historie, 1911, og Carl Christensen: Frederiksværk, udg. af Frederiksborg Amts historiske Samfund, 1926. ⁶⁸ Se note 9, 1872 note 13; 1873 anskaffedes syv nye af mere hensigtsmæssig facon, disse maledes med egefarve; desuden 12 egetræsstole (note 34 og 35). ⁶⁹ Se note 13; orglet havde ét manual med følgende stemmer: Gedackt 8-fodstone, Fugava 8 fod, Principal 4 fod, Octav 2 fod, Quinte 2 2/3 fod og Terz 1 3/5 fod. ⁷⁰ Se note 13. Orglet ejes i dag af pastor P. J. Rysgaard Jensen, Hillerød. ⁷¹ E. Gribsø, i ÅrbFrborg 1934, p. 109 f., jfr. DaSaml. I, 99 f. ⁷² Note 11, året 1638. ⁷³ Se note 55 og 3, årene 1758 og 1826.

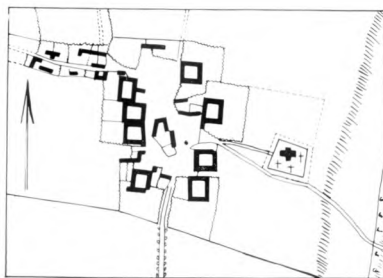


Fig. 17. Vinderød. Landsbyplan.