



K.de F.L. 1975

Fig. 1. Gerlev. Ydre, set fra syd med gavlf af materialhus (p. 2510) og portal (p. 2510) i forgrunden.

## GERLEV KIRKE

### HORNS HERRED

Bortset fra at en sognepræst nævnes 1453<sup>1</sup>, synes intet oplyst om kirkens forhold i middelalderen. 1567 var der 52 tiendeydere i sognet<sup>2</sup>. 1673 erhvervede overjægmester Vincents Joachim von Hahn patronats- og kaldsret til Gerlev og annekset Dråby, men allerede 1679 gik begge kirker tilbage til kronen<sup>3</sup>. 20. september 1911 overgik kirken til selveje.

Kirken rejser sig på en hævnning i terrænet, vest for Egesmose, i den søndre del af landsbyen, hvis bebyggelse endnu fastholder træk af fortebyens karakteristiske form<sup>4</sup> (fig. 21). Den rektangulære kirkegård er udvidet mod øst, første gang ved midten af 1800-tallet<sup>5</sup>, anden gang 1952<sup>6</sup>. På alle sider udgøres *hegningen* af hvidtede og teglhængte mure, hvis ældre afsnit, omgivende are-

alet nærmest kirken, skiller sig ud ved større bredde og ved forneden at være lavet af rå og kløvet kamp, foroven af tegl. På vestsiden er murstensmaterialet overvejende små sten. Nordsiden, der rummer partier med munkesten i krydsforbandt og endnu i begyndelsen af 1960'erne var afdækket med hul- og dæksten, indeholder antagelig en middelalderlig kerne. Hegnet om den ældre udvidelse er udført af røde sten, om den yngre af gule. Ringmuren nævnes første gang 1616<sup>7</sup>, da den repareredes med 100 læs kamp; teglafdækning anføres siden 1624<sup>8</sup>. Blandt de mange omtaler af udbedringer bemærkes istandsættelser af vestmuren, der på grund af terrænforholdene stod i stadig fare for udskridning. Hvidtning nævnes første gang 1827<sup>9</sup>.

Nu som tidligere har kirkegården to *indgange*: I syd en muret, teglhængt portal med køreport og låge; begge åbninger, der er fladbuede og falsat på sydsiden, har nye trætræmefløje, hvis ældre beslag og *låsetøj* formentlig er identisk med det, der nævnes ved syn 1744<sup>10</sup>. I nord sidder en køreport med to murede piller, etableret i 1870'erne<sup>6</sup> ved omdannelse af ældre fodgængerlåde, der synes at have været udstyret med en muret portal. De nuværende piller og trætræmefløje er udført 1960. Kirkens beliggenhed i landsbyen og våbenhusets placering foran kvindedøren udpeger nordre indgang som hovedadgangen, tidligst nævnt 1635<sup>8</sup> i anledning af ny egeramme til *†rist*. Imidlertid er vel terrænforholdene og relationen til landevejen (mod Lyngerup og Skibby<sup>11</sup>) årsag til, at søndre indgang, hvis *†rist* fornyedes 1637<sup>8</sup>, udbyggedes med indkørselsporten, hvor mange, små sten lader antage at en (om)bygning har fundet sted i forbindelse med det ovennævnte syn.

I kirkegårdens sydvestre hjørne ligger mellem portalen og vestmuren en grundmuret, hvidkalket, afvalmet og teglhængt bygning, der udnytter kirkegårdsmuren på sine to sider og — vistnok ombygget 1922<sup>6</sup> — bruges til *ligkapel* og lokum. Indtil 1870'erne<sup>6</sup> fungerede hele bygningen som *materialhus* og nævnes i denne egenskab tidligst ved syn 1773<sup>12</sup>; muligvis er huset identisk med den vistnok grundmurede *†kirkelade*, der rejstes efter 1615 (da en ældre sløjfedes)<sup>7</sup>, og som (i dårlig stand) omtales sidste gang 1744<sup>10</sup>. Det er usikkert, om bygningen er den samme som *-kalkhus*, hvori 1733<sup>13</sup> stod to ligbåre. *†Benhus* fornyedes 1833<sup>14</sup> af murer C. Petersen fra Jægerspris.

Ifølge lov af 19. februar 1861 §17 brolagdes året efter<sup>6</sup> omkring kirken et *fortov* i halvanden alens bredde med rendesten; nu asfalteret.

Kirkegårdens *†asketræer* anføres 1889<sup>6</sup>; vestre række fældedes 1953.

Sten (ca. 105x170 cm) med *skålformede fordybninger* er indmuret lige over terræn i tårnets sydvestre hjørne<sup>15</sup>.

*†Klokkehus*. I det bjælkelag, der bærer klokkestolen, viser taphullerne i fire svære, knap seks meter lange ankerbjælker af eg (jfr. fig. 2), at disse oprindeligt var stolper i et tømret klokkehus eller trætårn (jfr. p. 1012 og 2136).

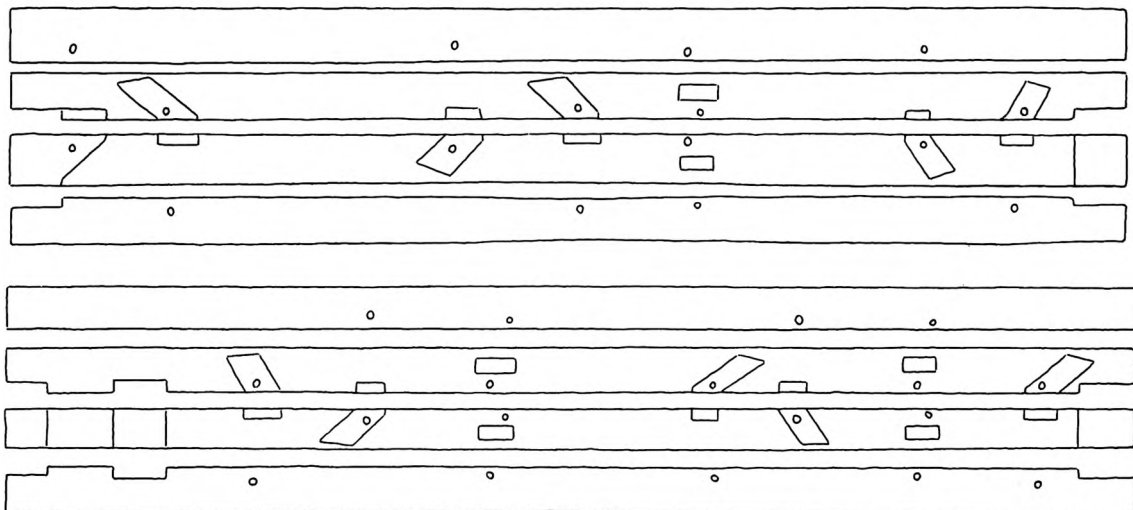


Fig. 2. Gerlev. To af de genanvendte bjælker i tårnet, 1:50 (p. 2510).  
Målt og tegnet af Henrik Jacobsen 1975.

Kirkens skib er et langhus, som er resultatet af en gennemgribende ændring 1617 af den romanske bygning, af hvis kor og skib de eksisterende mure rummer rester. Til den oprindelige kirke, der må henføres til sidste halvdel af 1100-tallet, synes fra begyndelsen at have hørt vesttårnets underdel. Engang i 1400-tallet opførtes dels tårnets andet og tredje stokværk, dels indbyggedes der hvælv i kirken og dels tilføjedes sakristiet på korets nordside. Om ved år 1500 rejstes våbenhuset foran skibets kvindedør. I begyndelsen af 1600-tallet fulgte den ovennævnte ombygning, der ved århundredets midte afsluttedes med store fornyelsesarbejder i tårnet. Som yngste tilføjelse står korsarmen på skibets nordside, opført 1753. Orienteringen er ret efter verdenshjørnerne.

Den romanske bygning, omfattende kor, skib og tårnets nedre stokværk, er opført af *rå* og *kløvet kamp*<sup>16</sup>, iblandet en del *frådsten*; til den svagt fremspringende, skråkantede sokkel, der ses på korets og skibets østgavle, og til hjørner ved vinduer og lignende steder er vist anvendt *kridt* (jfr. nabokirken i Dråby). Bag våbenhuset og på de indvendige overvægge registreres murværkets bredt udtværede fugemørtel, der må angive den oprindelige tilstand; senere er påført et relativt groft, 1—2 cm tykt pudslag. Af det romanske kor er nordmuren og nedre del af østgavlen bevaret, af skibet nordre langmur.

Den helt i vest placerede *norddør*, der er ændret og udvidet, sidder utvivlsomt på oprindelig plads, og nogle store *frådstenskvadre*, der udvendig skimtes over åbningen, lader antage, at denne fra begyndelsen har været vandret afdækket. Af oprindelige *vinduer* registreres eet tilmuret i koret, mens eet i skibet er i brug; begge er på indersiden 78 cm brede. Det i skibet, hvor lysningen måler 78 x 28 cm, er i vægplanet 147 cm højt.

*Tårnet* har samme bredde som det oprindelige skib, og dets *understokværk*, der er bygget i samme teknik som skibet (jfr. dog nedenfor, indgangen) og i det sydvestre hjørne ser ud til at stå i forbandt med dettes vestgavl, må være samtidigt med eller kun lidt yngre end den øvrige bygning. Kampestenmurværket er idag blot bevaret op til et niveau svarende til skibets murkrone, hvorfor tårnets oprindelige højde ikke kan fastslås. De mange kampesten, der optræder indvendigt i andet og tredie stokværk, lader formode, at byggeriet nåede længere end underetagen. På den anden side kan den omstændighed, at udstemningerne på fire ankerbjælker henfører disse til et tømret hus (p. 2510), tolkes som tegn på, at en træoverbygning eller en tagrytter i en (senere?) periode har fungeret som kirkens klokketårn. Tårnrummets nuværende hvælv (p. 2513), der er yngre end murene, hviler på forlæg i væggene, hvilket kunne angive, at den først planlagte overhvælvning blev opgivet, og at rummet i lighed med skib og kor udstyredes med træloft. Tårnrummet står i forbindelse med skibet ved en relativt bred, rundbuet arkade (jfr. fig. 17), hvis ret gennemløbende sider er uden vederlagsmarkering. I tårnrummets sydmur sidder et til begge sider falset, og på indersiden svagt spidsbuet vindue med ret gennemgående lysninger; i sin nuværende skikkelse kan åbningen være senmiddelalderlig.

Opgangen til tårnet foregår på dets nordside ad en udvendig, 1964—65 istandsat, støbt *trappe*, der leder op til en nyindrettet dør. En trætrappe ved tårndøren nævnes første gang i anledning af reparation 1614<sup>7</sup>, den fornyedes 1652 (p. 2519); år 1700<sup>17</sup> angives trappen opmuret påny. Den tilmurede, 50 cm brede og fladbuet afdækkede indgang, der skimtes på façaden vest for den nuværende, er formentlig oprindelig. Den har ledt ind til et kammer, hvorfra en kort, med fladbuede stik overdækket passage i murlivet fører videre og munder ud i overdøren, der sidder i den østre ende af mellemstokværkets nordvæg. Façadeåbningens sider og passagens vægge og loft er udført med munkesten<sup>18</sup>, der, så vidt det kan vurderes, er hennurede i sammenhæng med det omgivende kampestenmurværk.

*Ændringer og tilføjelser.* På tårnets østmur aflæses tagspor i relation til det oprindelige skib. Omstændighederne godtgør, at taget, der kan være samhörrende med den nedennævnte hvælvindbygning i skibet, er jævnaldrende med *tårnets andet og tredie* stokværk. Disse betydelige bygningsarbejder, hvortil yderligere kan have hørt opførelsen af sakristiet (p. 2513), må sandsynligvis placeres engang omkring midten af 1400-tallet.

Begge tårnetager er bygget af munkesten, iblandet tilsyneladende genanvendt kamp, der navnlig gør sig gældende på murenes indersider. Her er mod alle verdenshjørner disponeret med helsten dybe sparenicher, hvoraf den nordre og den søndre afsluttes fladbuet (jfr. fig. 8). I hver niche — bortset fra

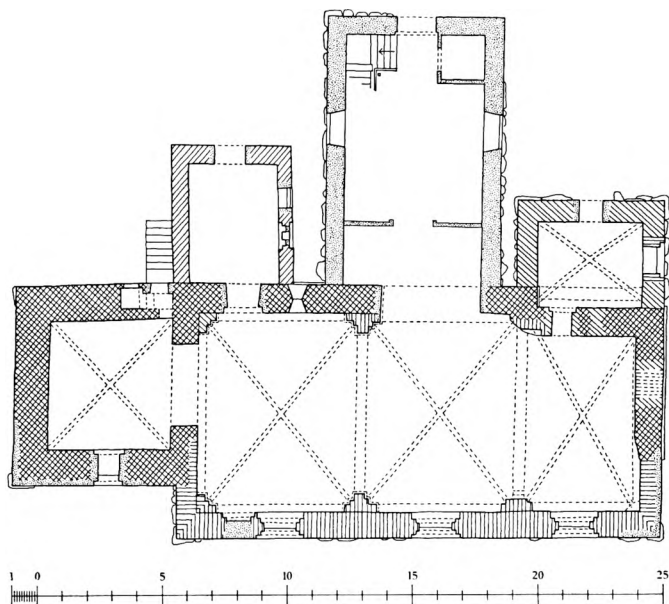


Fig. 3. Gerlev. Plan. 1:300. Målt af C. G. Schultz 1937, korrigeret og tegnet af KdeFL 1975.

den østre, der rummer den sekundært ændrede gennemgang til skibets loft — spores en eller to, nu tilmurede, fladbuede nicher eller glamhuller.

Den falsede pille i skibets nordvestre hjørne har skråkantet sokkel og hul-kantet, omløbende kragbånd og adskiller sig fra kirkens øvrige vægpiller<sup>26</sup>. Den står idag som det vægtigste indicium for, at skibet, og vel også koret, havde †*hvælv* forud for ombygningen 1617 (p. 2515). Tårnummets sengotiske, halvsten tykke krydshvælv med retkantede halvstensribber hører kronologisk formentlig sammen med de forsvundne hvælv i skibet.

*Sakristiet* på korets nordside (fig. 6) må være tilføjet i sidste halvdel af 1400-tallet og er opført af munkesten i munkeforbandt på en syld af store marksten, der træder frem på husets tre, frie sider. Den enkle bygning, hvis østvindue og muligvis tillige de simpelt udkragede gesimser antagelig hidrører fra ændringer i forbindelse med kirkens udvidelse (p. 2519), er placeret således, at østfacaden flugter med korets gavl. Et spidsbuet spor på nordmuren angiver et vindue, som er forsvundet til fordel for den moderne, fladbuede dør. Sakristiets prydelement er gavlen med syv kamtakker og samme antal spidsbuede høj blændinger, hvoraf den midterste er tvedelt og forsynet med en skråstillet skjoldblænding. I den øverste kamtak er der muret en cirkelblænding, således at hele kompositionen demonstrerer sit slægtskab med den serie senmiddelalderlige gavle, der er opregnet ovenfor p. 2289.

Indvendig overdækkes rummet med et samtidigt krydshvælv, hvis halvstenskapper hviler af på retkantede halvstensribber samt forlæg i væggene,



Hans Stiesdal 1957

Fig. 4. Gerlev. Slippen mellem tilbygning 1753 (t.v.) og våbenhuset (t.h.).

undtagen mod syd, hvor der op i mod koret er muret en skjoldbue (jfr. p. 2519). På hvælvets øverste del er der halvsten brede overribber. Sakristiet står i forbindelse med koret ved en i dettes nordmur brudt, fladbuget døråbning (jfr. fig. 8), der på sakristisiden er rektangulær og falsat.

*Våbenhuset* foran skibets norddør (fig. 7) må efter gavldekorationen at dømmes være rejst omkring år 1500 og bliver dermed kirkens yngste, middelalderlige tilføjelse. Bygningen er opført af munkesten i munkeforbandt uden synlig syld. Indgangen er udvidet, hvorved gavlens midtblænding er reduceret i højde, og senest er fjernet dørens mørktmalede, nygotiske indramning, afsluttet foroven med et kors<sup>19</sup>. Østmurens to oprindelige vinduesglugger, til begge sider placeret i fælles, fladbuget blænding, er tilmuret og som lyskilde afløst ligesom i Dråby af et rektangulært vindue. Over et savsnitbånd krones langsiderne af et par udkragede skifter. Våbenhusets gavl har tre kamtakker, hver med en spidsbuget blænding; oprindeligt havde blændingerne fælles fodlinie, hvor endnu sålen på de to følges af et savskifte. Gavlen indrammes af et omløbende, halvsten dybt og bredt bånd, der placerer den enkle komposi-



N. E.1973

Fig. 5. Gerlev. Ydre, set fra nordøst med sakristi (p. 2513) og tilbygning 1753 (p. 2520).

tion som måske det mest vellykkede eksempel i den ovenfor p. 2311 nævnte gruppe<sup>20</sup>. Loftet, der skulle males 1860<sup>21</sup>, er idag gråt med røde bjælker.

*Ombygning 1617.* Når behov for øget plads afstedkom udvidelse af en kirke, gennemførtes denne som regel i bygningens længderetning, og normalt skal sådanne udvidelser henføres til den katolske tid. I Gerlev har omstændighederne imidlertid medført, at kirken øgedes i tværretningen, og denne ombygning fandt først sted nogle generationer efter reformationen. Den egenartede måde, hvorpå forandringen gjordes, placerer kirken i en fåtallig gruppe, der bl.a. tæller Borup kirke<sup>22</sup>. Ombygningens datering fremgår af kirkens regnskabsbog, der under 1617 noterer indkøb af 6500 mursten, samt betaling til muremester Hans Madsen for dels at opmure kirkens søndre mur, dels at afbryde og igen forfærdige den østre ende på kirkens mur og dels at »skælne den nør Mur og Lange Rumit desligest for Kornhuset i Vaabehuset«. Videre oplysning om sagen må hentes ud af den eksisterende bygning (jfr. fig. 8).

Ved ændringen omdannedes skib og kor til et *langhns* på tre hvælvfag, hvor sydmuren i forhold til det ældre skib var rykket to meter frem og i sine ender

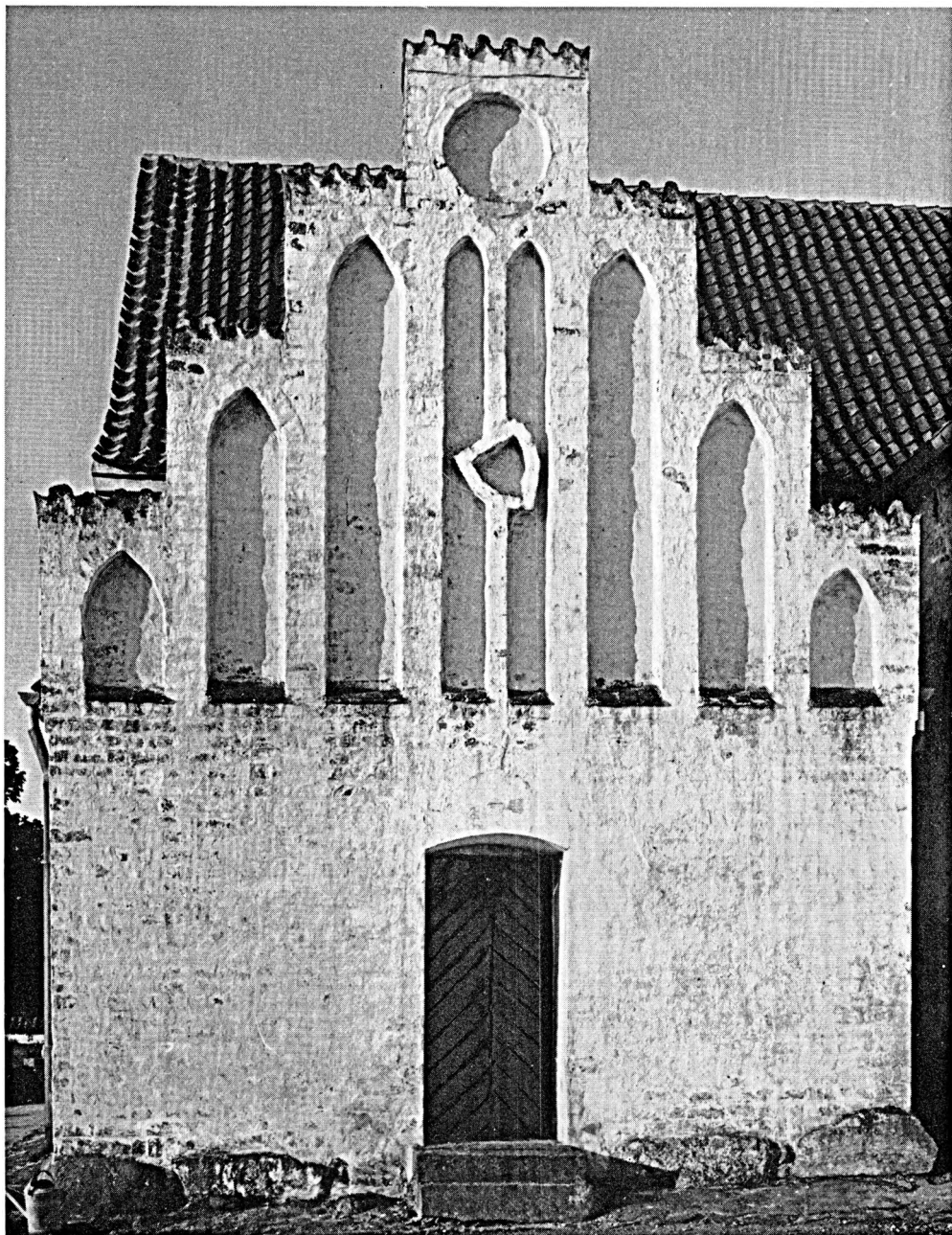


Fig. 6. Gerlev. Sakristiets gavlv (p. 2513).

Hans Stiesdal 1957

forbundet med henholdsvis korets østgavl og tårnet. På en markstenssyld, der flere steder træder i dagen, er muren rejst i munkeforbandt under anvendelse af ældre materialer og udstyret med hvælvforlæg på indersiden<sup>23</sup>. I vestenden iagttages en tilmuret døråbning, der indvendig giver sig til kende som en flad-

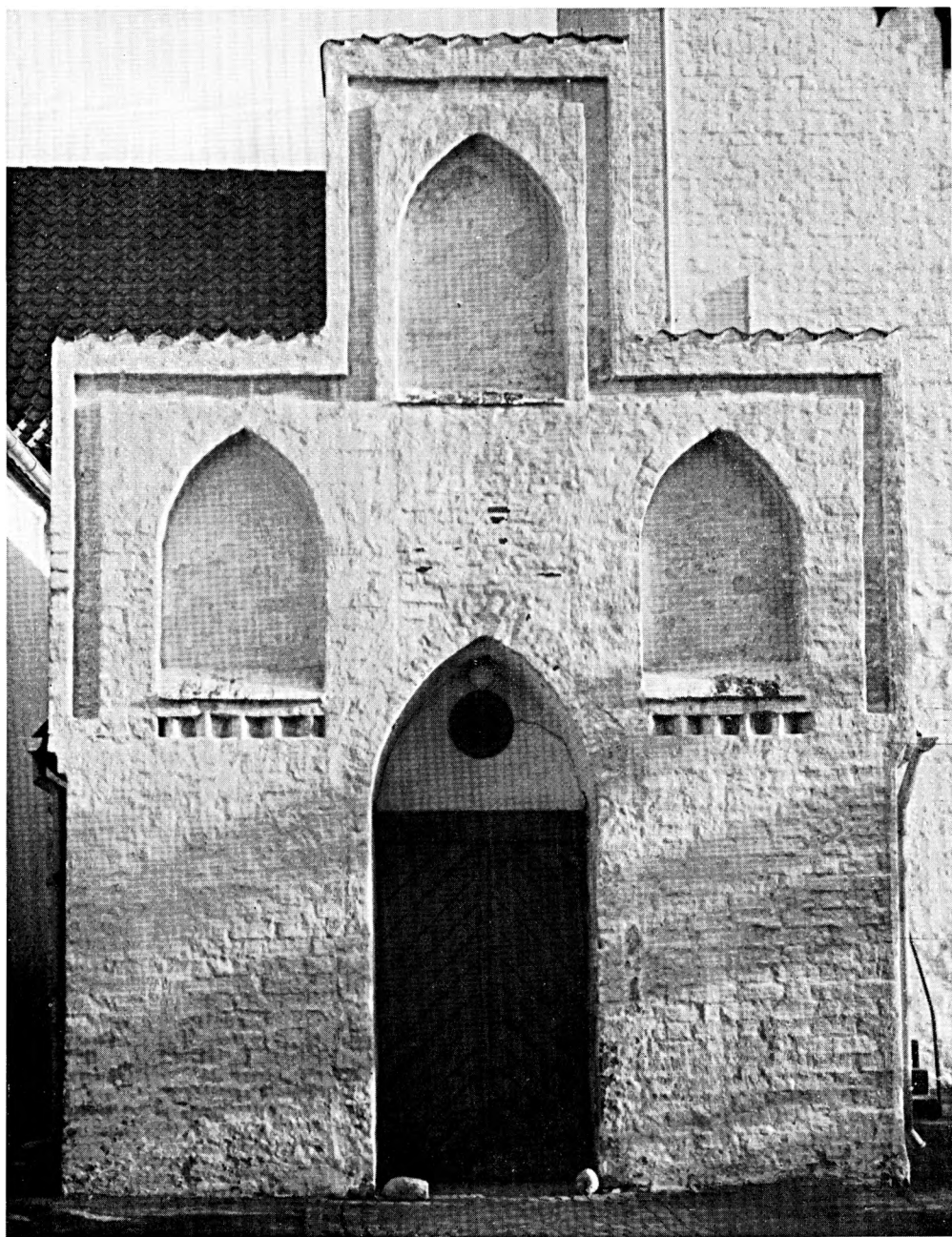


Fig. 7. Gerlev. Väbenhusets gavlf (p. 2514).

H.J. 1973

buert niche. I hvert fag er anbragt et til begge sider dobbeltfalset<sup>24</sup>, fladbuert vindue, der overdækkes med halvstensstik og prydsrifter. Gesimsen af et par udkragede skifter over savsnit er udført af små sten (jfr. p. 2521). De blyindfattede ruder fastholdes af vindjern på indersiden<sup>25</sup>.

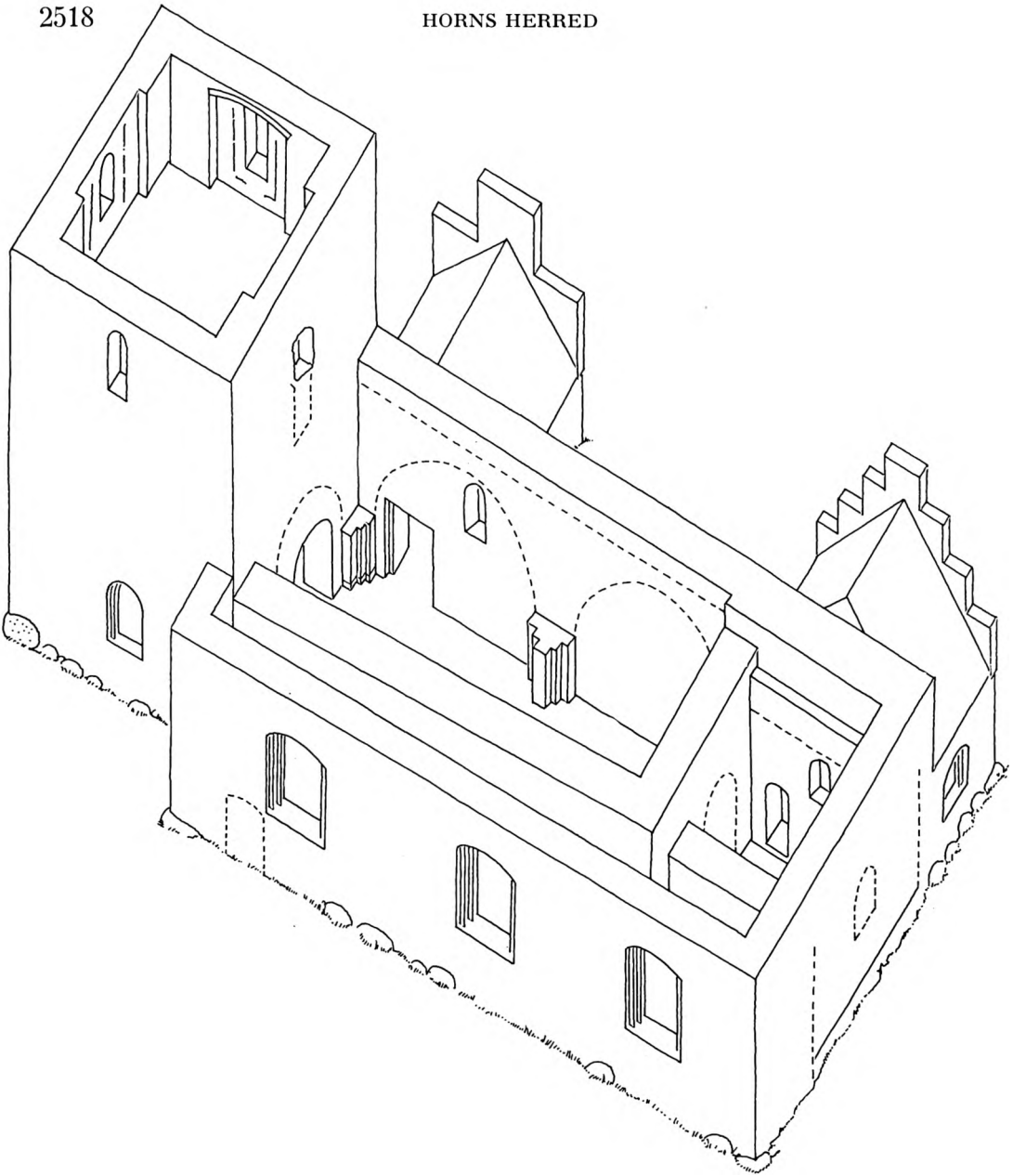


Fig. 8. Gerlev. Isometri 1:200, tegnet af KdeFL. Skematisk demonstration af de bygningsmæssige forhold vedrørende kirkens ombygning 1617 til bredt langhus (p. 2515).

Det var utvivlsomt tilstedeværelsen af de ældre vægpiller og skjoldbuer på skibets nordside, som medførte, at bygmesteren ved hvælvslagningen opgav at udnytte sydmurens forlæg. I stedet opførtes falsede piller<sup>26</sup> og helsten brede, spidsbuede skjoldbuer, som sammen med simple, spidsbuede gjordbuer danner vederlag for langhusets tre stærkt kuplede *krydshvælv*, der har halvstens overribber og trinkamme. De ovenfor nævnte, indkøbte mursten<sup>27</sup> er sikkert for-

trinsvis brugt til halvstenskapperne, de retkantede ribber og andet i forbindelse med hvælvene, som i modsætning til muren er gjort af udelukkende nye sten.

Som led i ombygningen opførtes en mur, båret af murpiller forbundet med dobbelte halvstensstik, hen over sakristihvælvet i forlængelse af skibets nordvæg, hvorefter langhustaget førtes helt til østgavlen i sin fulde bredde. Den nye taggavl, der har støttepille midt på bagsiden, murede af munkesten med fire simple blændinger til hver side for en central, i højden tredelt blændingskomposition (fig. 5). Det er formentlig samtidig med ombygningen, at sakristiets østvindue fik sin nuværende udformning, beslægtet med skibets sydvinduer, ligesom man senest ved denne lejlighed har blændet det ældre kors spidsbuede gavlvindue.

Efter afslutningen på disse bygningsarbejder kom mester Simon 1624<sup>8</sup> og kalkede kirken og »stafferede hende indeni« under anvendelse af kønrøg, hornlim, brunrødt og mønje.

Som konsekvens af ombygningen fik tårnet en skæv placering i forhold til skibets akse, hvilket imidlertid sløres af våbenhuset. Udvidelsen betød dog også, at skibets tagryg (flyttedes og) hævedes ca. een meter, hvilket forringede tårnets virkning i helheden. Denne omstændighed *kan* være årsag<sup>28</sup> til, at man ved midten af 1600-tallet gennemførte en ikke ubetydelig *ombygning* og tilsyneladende tillige en *forhøjelse af tårnet*.

1648 indkøbtes jern til ankre, et par år senere udbetaltes muremester Niels Sørensen fra København et forskud, og 1651 afregnedes hans entrepris, ialt 1540 rdl., altså et temmeligt omfattende arbejde. Der anskaffedes bl.a. 7500 mursten, 30 læs kampesten, som var opbrudt på marken, samt tømmer, hvormed Peder Jensen fra Neder Dråby sammenhuggede og opsatte spærværket. Endelig nævnes et par karle, som tilbragte tre dage med at rengøre i tårnet, »der det var nedbrudt«. 1652 opsattes til tårndøren (p. 2512) en ny trappe af egetømmer, og året efter fulgte urskivernes fornyelse<sup>8</sup> (p. 2534).

Allerede 1665<sup>29</sup> måtte muremester Jens Pedersen fra Roskilde reparere dårlige partier på tårnets søndre og vestre sider, fire stillinger højt, »hvor Kalken var frafalden, saa vidt som Kampesten var indsat«. Atter 1692<sup>8</sup> opstod problemer, og muremester Mikkell Hansen fra Roskilde udhuggede og nyopførte murværk på de samme sider af tårnet, samt ordnede tagets hul- og dæksten. 1700<sup>17</sup> og 1734<sup>30</sup> foretoges igen reparationer, sidstnævnte år ved Jørgen Larsen, der udover udbedring af de førnævnte, åbenbart skrøbelige partier, delvis ommurede tårnets kamme. Sidste, større istandsættelse i ældre tid anføres 1765/66<sup>31</sup> og lededes af den københavnske mester, brandmajor E. F. Platz.

Mellemstokværket oplyses fra syd, vest og nord ved en smal, rundbuet åbning (fig. 8), og klokkestokværket har mod de samme verdenshjørner et par rundbuede glamhuller, ligeledes med ret gennemløbende sider. Disse enkelt-

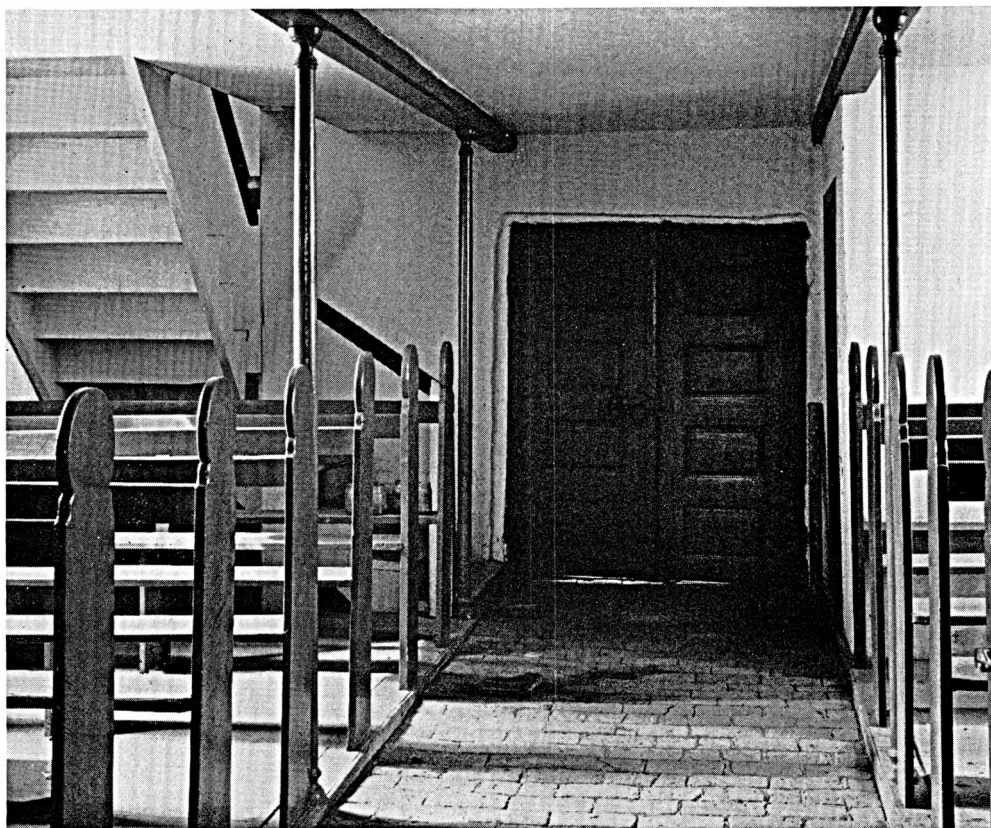


Fig. 9. Gerlev. Det indre af tilbygning 1753 (p. 2520).

Hans Stiesdal 1957

heder, ligesom tårnets glatte, kamtakkede gavle går antagelig tilbage til 1651, men har været genstand for de nævnte reparationer.

På mursten i klokkerummets østvæg, indridset med versaler med delvis sammenskrevne bogstaver, står: »1699 ringdieg formn kong den 11 septemb« samt hjertelignende bomærke; på sten i samme skifte med skriveskriftsbogstaver: »Ringet ved Kong Frederik Syvende † 10/11 65 [!]«.

*Tilbygningen på kirkens nordside* (fig. 5) er opført 1753<sup>31</sup>; placeringen mellem våbenhus og sakristi forklarer sidevinduerne anbringelse og synes også at motivere husets langstrakte form, hvortil det dog skal bemærkes, at nabokirken i Dråby, der ligeledes hørte under Jægerspris slot, udvidedes et halvt århundrede tidligere med en lignende bygning. Endvidere er Gerlevs »korsarm« beslægtet med de tilbygninger, som i første halvdel af 1700-tallet rejstes ved det nordsjællandske rytterdistrikts kirker (jfr. p. 2148), og det her etablerede formsprog var endnu virksomt 1797, da hofbygmester Magens gav tegning til sidefløj ved Slagslunde kirke (p. 2434f.).

Gerlevs »sideskib« er en såre enkel bygning, opført af små sten over en syn-



Fig. 10. Gerlev. Indre, set mod øst.

N.E. 1973

lig markstenssyld. Murene afsluttes uncler det afvalmede, siden opførelsen teglhængte tag med en gesims af tre, få centimeter udkragede skifter, hvoraf det midterste er rundet. Oprindeligt sad der i hver af bygningens tre sider et stort, fladrundbuget vindue med indvendig smiget lysning; gavlens er nu afløst af en bred, fladbuget dør, hvorover der sidder en kvadratisk niche.

Indvendig står tilbygningen i forbindelse med skibet ved en spidsbuget arkade, som er brudt i midtfagets nordmur. Rummet deles i to etager ved træbjælkelaag, der forstærkedes med dragere og jernsøjler 1869, hvorefter loftet forskallede og pudsedes<sup>32</sup>. Forneden er i nordøsthjørnet afskilret et brændselsrum, og engang i indeværende århundrede er godt to trediedele af »korsarmen« ved en bræddevæg skilt fra den øvrige kirke. Foroven er der udskårne træbalustre i rækværket i arkaden mod skibet.

Ligesom tårnet har været genstand for adskillige, bl.a. af små sten velbevindede reparationer (p. 2519), har kirkens østre ende, særligt ved søndre hjørne, været underkastet gentagne udbedringer; sådanne anføres 1702<sup>17</sup>, 1744<sup>10</sup> og 1862. Ved sidstnævnte lejlighed udtalte arkitekten, justitsråd P.E. I.

Kornerup<sup>33</sup>, at der ikke var nogen overhængende fare forbundet med de revnedannelser, der dog fortsat anføres årtier senere<sup>6</sup>.

Det kaster et vist lys over bygningens ældre historie, at man ved en istandsættelse 1964—65 fandt det nødvendigt at styrke tårnets og østgavlens murværk med betydelige fundamentsforstærkninger samt indlægge et system af trækbånd over hvælvingerne<sup>34</sup>.

*Gulvet* i midtgangen er belagt med kantstillede, flammede sten<sup>35</sup>, i våbenhuset, vist siden 1913<sup>6</sup>, med røde, kvadratiske (23x23 cm) teglfliser; i tilbygningen, hvis stengulv skulle omlægges 1860<sup>21</sup>, ligger munkesten på fladen. Øvrige gulvarealer, hvor »thilde« i stolene nævnes i forbindelse med nyindretningen 1631, har nu træ; i sakristiet siden 1867<sup>6</sup>, da en gravsten flyttedes til indgangen.

*Varmeindretning* var på tale 1892 og følgende år, men gennemførtes vist først 1902, da ovntilbud fra N. A. Christensen approberedes<sup>6</sup>. Ifølge kirkeministeriets cirkulære af 2. august 1954 opsattes to år senere elektriske varmelegemer.

*Tagværkerne*, af fyr, der istandsattes 1827<sup>36</sup> og 1964—65<sup>34</sup>, indeholder enkelte ældre dele og genanvendte stykker.

Kirken står i dag hvidtet ude og inde; den indvendige, kulørte dekoration opfriskedes 1682<sup>30</sup>, udvendig hvidtning nævnes første gang 1734<sup>8</sup>. Siden 1751<sup>31</sup> har kirken stået tækket med tegl, senest omlagt 1960<sup>37</sup>; blytage anføres i 1600-tallet, og omkring 1730, da Friderich Asmussen fra Frederiksborg udbedrede blyet<sup>30</sup>, havde kun tårnet (jfr. p. 2519) og våbenhuset tegltag. 1869<sup>6</sup> opsattes tagrender.

(†)*Kalkmalerier. Sengotiske?* På hvælv, ribber og vægge i tårnrummet fandtes ved prøveafdækning 1963 spor af kalkmalerier, som atter overhvidtedes. Tidligere har man over korbuen kunnet læse INR. 1682 blev kirken, som nævnt ovenfor, hvidtet indvendig og anstrøget med grå, rød og sort farve<sup>8</sup>.

## INVENTAR

*Oversigt.* Bortset fra dele af alterkalken og en klokke fra 1400'rne ejer kirken intet middelalderligt inventar. Prædikestolen bærer malet årstal 1601, og den usædvanlige malmfont anskaffedes 1604, mens fadet fra o. 1575 først blev købt til kirken 1630. Året efter opstilledes Hans Barchmanns altertavle som led i kirkens nymøblering, efter at udvidelsen mod syd var blevet gennemført og det indre malet 1624. Alterstagerne er fra 1643, og ved denne tid fornyedes også stolestaderne, som igen udskiftedes godt 100 år senere i sammenhæng med nordre tilbygnings opførelse 1753. Ved visitatsen 1840 fandt biskop Münster kirken smuk, lys, rummelig og i god stand, et indtryk som bekræftes, efter at stolenes egetræsfarve fra 1905 blev ændret til en varm rød farve 1965.



Fig. 11. Gerlev. Altertavle 1631, af Hans Barchmann (p. 2525),

N. H. 1973

*Alterbord*, opstillet efter ombygningen 1617, af munkesten, med enkelte kampesten. Bordet, der er 127 cm højt og 220 langt, måler kun 72 cm i dybden; det står ca. 66 cm fra østvæggen og har formentlig oprindelig gået ud til denne. I dets bagside er i nyere tid, muligvis 1923, indhugget et skabshul, der er 85 cm højt, 63 bredt og 34 dybt. Som låge er anvendt en stolestadedør (s. d.). Bordet dækkes af et glat fyrripanel, som kan være det, Anders Fyen opsatte 1631 i forbindelse med altertavlens fornyelse<sup>8</sup>. På dets sydside ses spor efter altersranken. På den østre kantliste foroven er med blyant skrevet: »Fløjel og Filt paasat i Oktober 1923 af Pagh og Margrethe Pagh, Lyngerup«.



Fig. 12. Gerlev. Detalje af fig. 11 (p. 2526).

N. E. 1973

*Alterklæde*, 1956, af rødt fløjl med påsyet latinsk kors af gråt stof. †*Alterklæder*. 1) 1635 købtes 10 alen karmoisinrødt, blomstret fløjl, 7 alen grønt lærred til foer og 12 alen fine guldpossementer til et alterklæde. 2) 1647 anskaffedes et af rødt engelsk klæde<sup>8</sup>. 3) Skænket af prins Carl, Irvis navn og årstallet 1715 var syet med guld på forsiden, af rødt fløjl<sup>38</sup>. 1740 havde musene ædt et stort hul i klædet, og foret var aldeles forrådneth<sup>10</sup>. Nævnt sidste gang 1770<sup>31</sup>. 4) 1745, af rødt klæde. 5) 1751—52, skænket af dronning Louise kort før hendes død. Af violet silke med indvævede sølvblomster og forpå dronningens navn og krone af guld<sup>39</sup>. 1862 afgivet til Museet for nordiske Oldsager<sup>40</sup>.



Fig. 13. Gerlev. Prædikestolsfelt (p. 2529).

N. E. 1973

*Altertavle* (fig. 11), 1631, leveret af Hans [Barchmann] i Kratmøllen, mellem Slangerup og Jørlunde, hvorfra tavlen hentedes i otte vogne. Maties maler stafferede den, mens Bernt smed sørgede for nogle kroge til at fæstne kronen, dvs. topstykket, med<sup>8</sup>. Tavlen svarer i opbygning til dem i Lille Lyngby og Slangerup (p. 1514 fig. 7 og 2049 fig. 16), samt Dråby og Krogstrup, der begge tilskrives samme mester. Det meget lave postament har under storstykkets søjlestillinger fremspring med rektangelfyldning og en lille vinge. På hver side af storstykkets nadvermaleri er to joniske søjler, hvis fælles postament smykkes af englehoved mellem kolbeblomster. I muslingskaliniche mellem søjlerne

står mod nord Petrus med bog i højre hånd og nøgle i venstre, mod syd Paulus med åben bog i højre og fornyet sværd i venstre hånd. Til siderne vinger med rige bruskarokke skæringer omkring lille, musicerende putto og tykmavet herme, der holder en fugl i hånden. I forlængelse af storvingerne sidder ud for søjlepostamenterne en lille vinge med englehoved<sup>41</sup> (fig. 12). På storgesimsens fremspring udskårne våben og initialer henvisende til Frederik Urne (lensmand på Frederiksborg og Kronborg 1627—41) og hustru Karen Arenfeld (mod syd), jfr. indskrift i frisen. Gesimsfremspringene bærer brudte trekantgavle; i den nordre står Moses med lovens tavler, i den søndre Johannes døberen med korsstav i højre hånd og lam ved fødderne. Det næsten kvadratiske topfelt flankeres af mandlig og kvindelig herme, som holder i skafkets oprullede kartouchefflig<sup>42</sup>. Til siderne rigt skårne vinger. Lignende skæringer på topstykke med Christian IV.s kronede monogram.

Storfeltets maleri, olie på træ, 154,5 x 123 cm, forestiller nadveren efter stik af Hendrich Goltzius 1598 med udeladelse af baggrundsmotiverne<sup>43</sup>. Lyset er koncentreret om bordets hvide dug, apostlene er iklædt forskelligt farvede dragter og kapper, baggrunden brun. Topstykkets ecce-homofremstilling er ligeledes udført på træ med meget mørke farver og viser Kristus siddende med sammenbundne hænder og tornekrone på hovedet. Bag hans venstre skulder ses en bøddel (næppe Pilatus), som holder kappen. Tilsvarende komposition findes i Krogstrup altertavles topstykke. Farveholdningen er meget mørk.

Af træværkets polykrome farver er blå og guld fremherskende; ifølge indskrift bag på tavlen blev den »restaureret 1915 i April af R. Faaborg Frederikssund«. De opmalede indskrifter med gyldne versaler på sort bund stammer muligvis fra denne lejlighed, i postamentfrisen citat fra Luk. 22,19 og i gesimsfrisen: »Anno 1631 erectum et exornatum est altarium sancti huius loci consensu viri generosi dni Friderici Urne dni de Bregentved præsidis arcis Frederichsburgensis et Coronaburgensis &c« (»1631 blev denne altertavle opstillet og udsmykket på dette hellige sted med samtykke af den ædle herre F.U. til Bregentved, lensmand på Frederiksborg og Kronborg«). 1645 blev tavlen renoveret af Johan Møller, København<sup>8</sup>.

†*Helgenindefigur* sengotisk, o. 1500. 1920, da figuren endnu eksisterede og blev fotograferet, manglede den hovedet og begge underarme, hvorfor en identifikation er umulig. Figuren, der er hulet i ryggen, bærer kappe, som løftes op med venstre hånd, hvorved dybe folder fremkommer. Ingen spor af farver. Helgeninden kan stamme fra en sidealtertavle eller den oprindelige †*altertavle*, der 1631 blev opsat nederst i kirken<sup>8</sup>.

*Alterkalk* (fig. 15) bestående af dele fra forskellig tid. Den pyramidedannede fod fra o. 1575 er sekstunget med fodplade og standkant smykket af støbt firbladornament; på en af tungerne er fastloddet et krucifiks. Sekssidet skaft



N. E. 1973

Fig. 14—15. Gerlev. 14. Oblatæske 1761 af Brandt Jonsen (p. 2527). 15. Alterkalkens fod og knop (p. 2526).

og knop af gotisk type, som mellem over- og undersidens spidse tunger har korsblomster i gennembrudt arbejde. Bæger fra 1869, da kalken blev rettet og repareret<sup>6</sup>, som dets tre stempler viser: mestermærke VC i rektangel for Frederik Christian Vilhelm Christensen (Bøje 1140), Københavnsmærke [18]69 og gardeinmærke for Simon Groth. 21,5 cm høj. *Disk*, antagelig samtidig med kalkens fod, glat med graveret cirkelkors på randen. Tvm. 15,5 cm.

*Oblatæske* (fig. 14), 1761, oval, på fire fødder, med drevne rocailledekorationer på sider og låg. Midt på låget graveret kursiv: »Bekosted til Gierløv Kirke 1762«<sup>44</sup>. Under bunden fire stempler: mestermærke BIS over 1761 i skjold for Brandt Jonsen (Bøje p. 85), Københavnsmærke 1762, gardeinmærke for Christopher Fabritius og månedsmærke løven; desuden vægtangivelsen: »v: 171: 2 1/4q«.

*Vinkander*. 1) 1936, »Gave til Gerlev Kirke fra fhv. Gaardejer Anders Christensen, Landerslev. Julen 1937«. 2) Af kgl. porcelæn, sort, med guldkors, nævnt første gang i inventariet 1862<sup>6</sup>. Ude af brug.

*Sygesæt. Kalk og disk* fra 1703. Kalken har cirkulær, keglestubformet fod med fodplade<sup>45</sup>; inden for kantens godronnering graveret skriveskrift i to koncentriske cirkler: »Dette Er foræred af S<sup>r</sup> Söfren Pedersen Wiising Closterforwalter Paa Jægerspriis Till Guds Naufns ære og Gierløf Menighed Siugis Tieniste 1703«. Indknebnede skaffled og midtdelt, tunget knop. På bægeret fire stempler, hjerteformet mestermærke med CL over 03 for Claus Lauritzen Lave (Bøje 226), Københavnsmærke 1703, gardeinmærke for Conrad Ludolf og ulæseligt månedsmærke. 14,5 cm høj. Den forgyldte disk har langs kanten

godronnering svarende til kalkens og er forsynet med de samme fire stempler, samt indskriften: »Er foræred af S<sup>r</sup> Söfren Pedersen Wising Closterforwalter Paa Jægerspriis 1703«. 9,3 cm i tvm. †*Sygekalk og disk*, forgyldt, nævnes sammen med en tilhørende †tinflaske i synsforretningen 1689<sup>8</sup>.

*Alterstager*, anskaffet 1643<sup>8</sup>. Den høje, rigt profilerede fod hviler på tre kugler, den ene fornyet 1832<sup>46</sup>. Skaftet består af vaseformet led, kugleled og baluster adskilt af mindre profilringe. Flad lyseskål med profileret lysetorn. 51 cm høje. — Syvarmet *stage* fra 1901. — Inventariet 1862 nævner to †alterlys af blik, som to år senere indstilledes til kassation<sup>6</sup>.

*Lyseslukker* i form af et kohorn på en bambusstang.

†*Røgelsekar* er nævnt i inventarierne 1620<sup>7</sup> og 1621<sup>8</sup>.

†*Vandkedler*. 1620<sup>7</sup> og følgende år omtales en messing »spandkedel«. 1634 fik Jens kedelfører i Helsingør den gamle kedel tillige med 3 mark som betaling for en lille messingkedel til at bære vand til fonten i<sup>8</sup>.

†*Messehagler*. Inventariet 1620 nævner to, en af gyldenstykke på rødt fløj og en af gammel, blomstret damask<sup>7</sup>. 1740 omtales en af rødt fløj med kors af brede guldgalonere og tilsvarende langs kanten<sup>10</sup>, formentlig identisk med tilsvarende anført 1770 sammen med den, dronning Louise skænkede 1751 (jfr. alterklæder)<sup>31</sup>. 1862 afgivet til Museet for nordiske Oldsager<sup>40</sup>.

*Alterskranke*, 1869, oval, af støbejern, udført efter at synet foregående år havde påtalt, at knæfaldet ikke havde den lovbefalede bredde. Otte runde jernstænger med dobbeltvolutter foroven bærer den sortmalede håndliste. 1862 havde knæfaldet udskåret bræddegelænder (sml. annekskirken Dråby)<sup>6</sup>.

En løs †*bogstol* er nævnt i inventarierne 1740<sup>10</sup> og 1741<sup>30</sup>.

*Font* (fig. 16), fra 1604, af malm, støbt af Hans Wolf Endtfelder. Den cirkulære fod har mange, flade profiler, skaftet er cylinderformet med midtdelt knop af spidsovalt tværnsnit; kummen har profileret rand ledsaget af støbt bladbord, og herunder fire løvehoveder i relief anbragt med regelmæssige mellemrum. På den ene side tolinjet indskrift med reliefversaler: »Hans Wolf Endtfelder gos mich«. Langs kummens øvre rand: »Anno D<sup>n</sup> MDCIII blef denne Fvnd støbt Kirkeverger Her Hans Tagesen oc Niels lensen Paciencia fertilis arbor« (»... tålmod er et frugtbart træ«). Efter hver værges navn ses hans bomærke, henholdsvis H med T på den vandrette streg og et kvadrat, hvis øvre side krydses af latinsk kors. 94 cm høj. I skibets nordside, ud for tilbygningen (jfr. fig. 18).

*Dåbsfad*, o. 1575, købt til kirken 1630<sup>8</sup>. I bunden drevet fremstilling af bebudelsen omgivet af ulæselig minuskelindskrift, på randen indstemplede liljer og palmetter (sml. Uggeløse p. 2014). Tvm. 49,5 cm.

*Dåbskande*, 1828, af tin, af den i amtet almindeligt forekommende slangehanktype, der på korpus har graveret Frederik VI.s kronede monogram over



Fig. 16. Gerlev. Dobefont, stobt 1604 af Hans Wolf Endtfelder (p. 2528).

N. E. 1973

årstallet og »Gierløv Kirke«. 1733<sup>13</sup> havde kirken en †*tinvandkande* med prins Carls navn og årstallet 1715 (sml. alterklæde, messehagel og klokke).

†*Fontelåg*. I de ældste inventarier og endnu 1770<sup>31</sup> omtales en »kobberfont«, utvivlsomt den nuværende, med »kobberlåg«<sup>8</sup>.

Af \**krucifiks*, fra 1200—50, er kun højre ben og tilsvarende del af underkroppen bevaret. Nuværende højde ca. 70 cm. Kroppen dækkes af knælængt lændeklæde, som foroven er forsynet med vulst, der har taphul til †sløjfe. Krucifiksets nærmeste parallel må søges i Ferslev, Horns hrd. Af hulningen i ryggen på den bevarede del af figuren fremgår, at den har været skåret i to stykker træ. Rester af staffering på kridtgrund. I Nationalmuseet (inv. nr. D 109/1958). 1691 fik smeden betaling for at fastgøre krucifikset over koret<sup>8</sup>; i synet 1827 hedder det, at korbuebjælken må borttages<sup>9</sup>.

*Prædikestol* med malet årstal 1601, af en i amtet usædvanlig type<sup>47</sup>. Den består af fire fag (fig. 13), der hviler på stærkt profileret fodliste og har tilsvarende kronliste. Fagene adskilles af fritstående, kannelerede søjler med prydbælte smykket af akantusblade og øverst kompositkapitæl; bag ved søjlerne



Fig. 17. Gerlev. Indre, set mod vest.

N. E.1973

er der slyngbånd. Storfelternes arkader har diamantbosser i bueslaget og den omløbende ramme, i sviklerne akantustreblade. Rundbuefelterne rummer symmetrisk bladværk skåret i lavt relief; i feltet ved vinduet dækkes plantens nedre del af skjold, hvorpå årstallet er malet; det nærmest opgangen har relief-skåret Jesumonogram. I postamentets fyldinger sidder englehoved. Fremspringene under søjlerne er firsidede og afsluttes under den udkragende fodliste af drejet, flad hængekugle. Den glatte frises indskrift med reliefversaler brydes af fremspringende englehoveder, øverst kronliste som stolens fodliste. Indskriften lyder: »Amen dico vobis qvi sermonem mevm avdit habet vitam  
(»sandelig, sandelig siger jeg eder . . . « Johs. 5, 24).

Underbaldakinen er glat, i to afsæt og hviler på ottekantet søjle, som Jens Esbiørnsen Lind opsatte 1737, da den gamle var ganske forrådn<sup>30</sup>.

Himlen er uregelmæssig sekssidet. Dens glatte frise brydes af hjørnefremspring med drejede hængekugler og konsoller med småspir mellem udsavede topstykker, der afsluttes af trekantgavl. Undersiden deles af profillister i syv glatte felter.

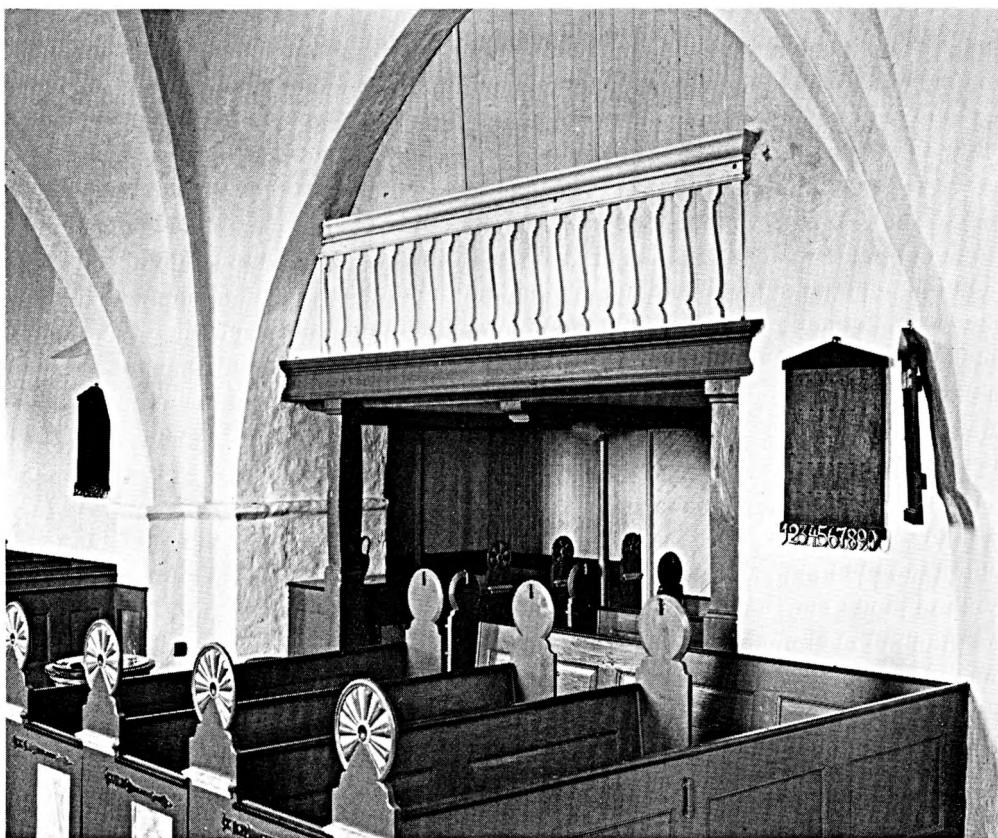


Fig. 18. Gerlev. Indre, set mod tilbygning 1753.

Hans Stiesdal 1957

*Opgang* fra 1744, da trappen til prædikestolen var faldet ned<sup>10</sup>, med tre glatte fyldinger, som på tre sider indrammes af profilliste. Ved overgangen til prædikestolen er anbragt en nyere halvsøjle, som efterligner stolens.

Stolens staffering, hovedsagelig ultramarin, guld på plantedele og englevinger, samt hvidt, stammer fra 1915<sup>6</sup>, mens opgangen 1965 maledes som stolestaderne med marmorering i fyldingerne.

†*Timeglas*, firfaget, nævnt første gang 1740<sup>10</sup>, var kasseret 1775<sup>31</sup>.

*Stolestader* (fig. 19) fra 1760, da Jens Hansen fik betaling for 37 nye stole, som Laurs Kondrup malede med perleoliefarve og gule lister<sup>48</sup>. Stolene har glatte gavle med trekvartcirkulær øvre afslutning hvori rosetlignende udskæringer. Profilkapitæler og -baser tyder på, at gavlene oprindelig har haft pilasterudsmykning til trods for, at ældre gangjern, tilsyneladende fra 1700'rne, dækker gavlen på det sted, hvor pilasteren skulle være. Dørene er glatte med rektangulær fylding.

I tilbygningen står lignende meget forenklede stole uden døre, med smalt sæde og kun et lavt brædt som rygstød (fig. 9). Gavlene har samme profil som

i skibet, men mangler enhver dekoration. 1861<sup>49</sup> fandt synet, at de stod i misforhold til stolene i hovedskibet, hvilket man tilsyneladende først fik rettet i vort århundrede, da en del af tilbygningen afskilredes. Stolene fra tårnrummet flyttedes herefter til den del af tilbygningen, som står i åben forbindelse med kirkerummet.

Alle stole er rødmaledede, kirkeskibets med marmorerede dørfyldinger og skiftevis blå og grå roset i gavltopstykkerne. 1905 var stolestaderne egemaledede, og først 1943 fik bænken i tilbygningens af skilrede del samme farve som i selve kirken<sup>6</sup> (jfr. fig. 9—10 og 17—18).

†*Stolestader*. 1631 fik Daniel snedker betaling for at lægge »thilde« i 16 stole og forlænge seks. Som følge af kirkens udvidelse mod syd leverede Lauritz Olluffsøn, København, 1644 44 stole med lukkede døre, rygstykker og panelværk ved væggen. En del måtte dog fornyes og en del forbedres igen 1681<sup>8</sup>. Det er muligvis disse gamle stole og paneler, der solgtes ved auktion 1763<sup>31</sup>, og 32 gamle døre dertil, som blev kasseret 1775, efter at de i en årrække havde ligget på våbenhusloftet<sup>50</sup>.

*Bænke*, muligvis dem, der 1869 anskaffedes til pulpituret<sup>6</sup>. De har i så fald fået deres nuværende plads i tårnrummet, da pulpituret blev nedlagt.

†*Løse stole*. 1638 anskaffedes en stol, som brugtes af præsten, når lig blev begravet på kirkegården<sup>51</sup>. 1735<sup>30</sup> fik drejer Anders Andersen betaling for en lænestol til sakristiet; den anvendtes, når præsten skriftede, og indstilledes til kassation 1862<sup>21</sup>.

†*Skrifte- og degnestol* fra 1644, udført af Lauritz Olluffsøn, København<sup>8</sup>, muligvis dem, der 1862 beskrives som en lukket herskabsstol og kirkesangerstol til hver sin side i koret<sup>6</sup>.

*Pengeblok*, formentlig anskaffet mellem 1741, da inventariet opfører en spoleret fattigblok<sup>28</sup>, og 1770, da der opregnes en blok med lås for<sup>31</sup>. Den firkanterede blok er på øvre halvdel beslået med fire vandrette jernbånd, hvoraf det ene lukker for forsiddens lille luge. I det jerndækkede låg findes pengeslids. 84,5 cm over gulvet. Mørkebrun. I skibet, vest for indgangsdøren. †*Kirkeblok* med to låse for anskaffedes 1647<sup>8</sup>.

*Pengetavler*. To nyere, af eg, glatte, med drejet håndtag. †*Pengetavler*. Inventarierne mellem 1740 og 1770 nævner fire gamle pengetavler<sup>52</sup>.

*Dørfløje*. 1) Sidste halvdel af 1400-tallet, bestående af lodretstillede planker, der mod koret beklædes med brede, profilerede, vandretlagte brædder, fastholdt med storhovedede jernsøm i fire lodrette baner. Samtidig *dørring* på cirkulær plade med to koncentriske rækker knopper langs kanten. Rødmalet, svarende til stolestaderne. Mellem kor og sakristi.

2) 1700'ernes anden halvdel, flammet på ydersiden (sml. fig. 6). Rødmalet. Til sakristiet.



Fig. 19. Gerlev. Stolestader 1760, af Jens Hansen (p. 2531).

N. E. 1973

3) Antagelig fra 1800, da Peder Jonassen gav overslag til en ny våbenhusdør med dobbelte revler, og Jens Hansen til dørens hængsler og en ny lås<sup>53</sup> (sml. fig. 7). Den rødmalede dør har fornemt, nyklassisistisk dørgreb. Til våbenhuset.

4) 1800'erne med to fløje, der hver har fire fyldinger (sml. p. 2521 og fig. 9). Ældre bukkehornsbeslag og lås. Til nordsidens tilbygning.

(†) *Pulpitur* er første gang nævnt 1626; 1644 fik Lauritz Olluffsøn betaling for en vindeltrappe<sup>8</sup> dertil, og 1699 indkøbtes brædder til reparation formentlig af det samme pulpitur<sup>17</sup>, der 1829 blev nedtaget<sup>14</sup>. Samtidigt foretoges der en hovedreparation ved det store, stadig eksisterende omend ikke fungerende, som 1862 omtales i tilbygningen med opgang af en simpel trappe (fig. 9). Det fik 1869 nyt skråt gulv og nye bænke<sup>54</sup>; mod skibet blev et rækværk med udsavede balustre bevaret, da dets funktion en gang i vort århundrede ophørte (jfr. p. 2521 og fig. 18).

*Orgel* (sml. fig. 17), bygget 1970 af Carsten Lund, Birkerød. Ti stemmer, to manualer og pedal. Façade tegnet af orgelbyggeren. I skibets vestende. †*Orgel*, bygget 1928 af I. Starup & Søn, København. Syv stemmer, et manual, anhangspedal. Pneumatisk taschevindlade. Afløste †*harmonium*.

*Salmenummertavler*, anskaffet 1912<sup>55</sup>, ophængt i skibet (jfr. fig. 18).

*Lysekroner*, nye.

*Hatteknager*, o. 1800, af træ, i fire rækker, på våbenhusets vestvæg (fig. 20).

*Tårnur*, signeret og dateret med skriveskrift på værkets øvre vandrette ramme: Poul Petersen Frederichs Burg Anno 1746. Døgnværk og timeslagværk anbragt i »hinandens forlængelse« i smedjærnsramme, samlet med kiler (højde med ben 93 cm, længde 96 cm, bredde 59 cm). I rammen forekommer jernværksstempler: **HP** i ovalt felt. De to lodrette ydre midterstivere og hjørnestiverne fortsætter under værket som 30 cm lange, udadbøjede ben. Slagværkets udvendige taphulsstiver ender foroven i en 16 cm høj kartouche. Alle de korte vandrette stivere er profilerede ved enderne. Der er stokkedrev overalt, optræksudvekslinger og trævalser. Vinkelformede spærhager lægger an på valsehjulenes egre. Eet mellemhjul i hvert af værkerne. Den oprindelige hagegang ændret til stiftgang med samtidigt pendulophæng. Ca. 3 m langt jernpendul med bådformet linse. Slagværkets valsehjul har 12 hammerløftestifter med blindfælg. Åben, dobbelt hjerteskiye. Tosidig konventionel slagværksudløsning. To udløsningsstifter på valsehjulets fælg. Tilløbs- og ifaldsarmene er profilerede. Gammelt vindfang med fornyet spærværk. Tomme taphuller og andre spor tyder på visse væsentlige ændringer i værkets opbygning; således er slagværkets aksler tilsyneladende flyttet 3 cm ned (og gangværkets tilsvarende op?). Lang hammervelle af træ lige over værket. Gammel smedet urhammer. Uret blev sidst istandsat 1962 af F. Bertram-Larsen, der fornyede dreven og enkelte andre dele og monterede messingstilleskiven. Værket er anbragt på 56 cm høj træstol i muligvis samtidigt opstiltet urkammer med gammelt *låsetøj* for døren. Kammeret står nordvestligst i øvre mellemstokværk i højde med *urskiven*. Denne sidder i øverste del af et vindue midt på tårnets nordside og har malet datering 1836, men er måske jævngammel med værket. Viserne er forgyldte ligesom romertallene, der står på sort talkrans, mens midterpartiet er blå og hjørnerne brune. †Sejerværk anskaffedes i begyndelsen af 1600-tallet; der anføres et par reparationer, før urskiverne fornyedes 1653 som afslutning på tårnets forhøjelser<sup>56</sup> (p. 2519).

*Klokker*. 1) 1400'rne, med meningsløs minuskelindskrift mellem dobbelte rammeliner om halsen og to rundstave lige over slagringen. På legemet to støbermærker, meget lig alfa og omega, af Uldall (p. 83) opfattet som en krog eller et anker og en saks. På grundlag af denne tydning henfører han, med forbehold, klokken til Hinricus Nicolai, der har brugt et lignende mærke på klokken i Sonnerup (DK. Kbh. Amt p. 902f.). Hver af hankene smykkes af tre tovsnoninger. Tvm. 91 cm.

2) 1714, ifølge indskrift med reliefversaler på slagringen støbt af Henrik Tessin<sup>57</sup>. På legemet ses over korslagte palmegrene et kronet spejlmonogram

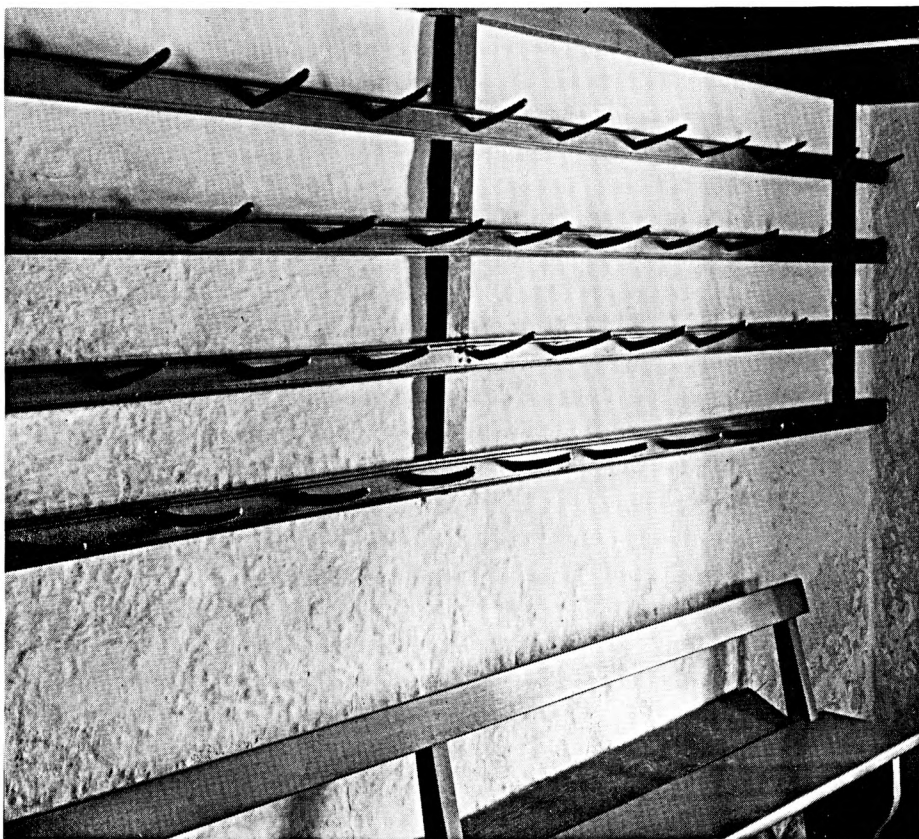


Fig. 20. Gerlev. Knager i våbenhuset (p. 2534).

Hans Stiesdak 1957

for prins Carl (sml. †alterklæde og †dåbskande); længere nede er et firelinjet vers:

»Förste printz i Dannemark  
Hvis nahn(!) Carl lÿde  
til een tvnge for Gvds ark  
lod min malm gÿde  
1714«.

På modstående sides slagring læses: »Me fecit Hinrich Tessin«. Om halsen to bladborter og på hankene vrængemasker. 110 cm i tvn. — Ophængning ved August Nielsen Roslev 1949.

†*Klokker*. 1528 alleveredes en klokke, og igen 1602, sidstnævnte vejede 2 skippd.<sup>58</sup>. Klokkestøber Jørgen Hansen, Kalundborg, fik i årene 1656—62 betaling for omstøbning af den store klokke<sup>8</sup>.

*Klokkestol*, 1635, udført af tømmer Rasmus Pedersen<sup>8</sup>. Til to klokker, med dobbelte skråstivere, forsynet med tømmermærker.

## GRAVMINDER

*Gravsten.* 1744, hr. Nicolai Jørgen Stolpe, † 24. april 1744<sup>59</sup>, med sine tre børn P: A: S:, N: K: S: og A: I: S:. Ottekantet, brun kalksten, 106x103 cm, med fordybede versaler af forskellig størrelse tværs over stenen. Nu i skibet foran korttrinet.

1758 fik Lars Bødker betaling for at reparere hr. Stolpes *grav* i sakristiet, som var forfalden<sup>39</sup>.

*Kirkegårdsmonument.* O. 1844, gårdmand lens Andersen, Tersløv, † 1844, 59 år gammel. Støbejernskors nord for kirken.

## KILDER OG HENVISNINGER

*RA. Rtk.* 2422.590. Div. sager vedr. Jægerspris 1662—1797. — 244.15. Bygningskontoret 1782—1826. Kommunicerede kgl. res. med bilag. — *Rev. rgsk. Kirkergsk.* 1697—1703 Jægerspris gods' kirkergsk. — *Amtsrgsk.* Jægerspris amt. Jordebogrgsk. 1758—59. Slotsinrgsk. (herunder Gerlev kirkes ornamenter og inv.). — *Landbrugsministeriet.* Domænekontoret. Bygningsdomænejournal 1850—66 div. år. — *LA. Amtstuer.* Kronborg amt. Jægerspris godsarkiv. Rgskvæsen. Gerlev kirkes rgskprot. 1621—1708. — Gerlev og Dråby kirkers rgskprot. 1760—1809. — Jægerspris gods. Nr. 127, beskrivelsesforretn. over Jægerspris slot og gods 1740. Nr. 128, do. 1744. Nr. 129, koncept til beskrivelsesforretn. 1773. — *Amtet.* Jægerspris amtsrgsk. 1729—41. — *Gerlev-Dråby sognekaldsarkiv.* Kirkebog 1728—1816. — *Ved embedet.* Protokol for Gerlev kirke 1862ff. — Se i øvrigt arkivalier for Frederiksborg amt i almindelighed p. 30.

*Nationalmuseet.* Indberetninger af I. B. Løffler og H. Petersen 1873—74, M. Mackeprang 1920(7), Elna Moller 1961 med suppleringer 1973 (bygning) og Victor Hermansen 1920 med suppleringer 1961 ved Erik Moltke (inventar). — Bygningsbeskrivelse ved Kjeld de Fine Licht, inventarbeskrivelse ved Marie-Louise Jørgensen, orgel ved Ole Olesen og tårnurv ved Hans Stiesdal.

Fylldige *udskrifter* af arkivalier kirken vedr. findes i NM.

<sup>1</sup> Repert. 2. rk. nr. 228, jfr. nr. 12819. <sup>2</sup> Landebogen p. 160f. <sup>3</sup> Kronens skøder II, 410; C. F. Wegener: Historiske Efterretninger om Abrahamstrup ... I, 1855, p. 260ff. <sup>4</sup> F. Hastrup: Danske landsbytyper, Århus 1964, p. 161 ff. <sup>5</sup> RA. Landbrugsmin. Domænekt. Bygningsdomænejournal 1850—57, 1860—63, 1866. <sup>6</sup> Ved embedet. Synsprot. <sup>7</sup> RA. DaKanc. Seks års kirkergsk. 1614—20. <sup>8</sup> LA. Amtsstuearkiver. Gerlev kirkes rgskprot. 1621—1708. <sup>9</sup> RA. Rtk. Bygn.adm. Beregninger og overslag over bygn.arb. 1821—27. <sup>10</sup> LA. Beskr.forretn. 1740 og 1744. <sup>11</sup> Jfr. Videnskaberens selskabs kort, C. Wessel 1768, og kort 1748 over Jægerspris gods i H. M. dronningens håndbibl. (hvor kirken blot er gengivet som signatur). <sup>12</sup> LA. Koncept til besk.-forretn. 1773. <sup>13</sup> RA. Rtk. Div. dok. Domænegodset i Sjælland stift. Frborg. amt. Jægerspris 1662—1776. <sup>14</sup> RA. Rtk. Bygningsadm. Journalsager 1782—1848. <sup>15</sup> NM 1, sognebeskrivelse nr. 114. <sup>16</sup> Ved en undersøgelse forud for restaureringen 1964—65 (note 34) konstateredes den ca. 160 cm dybe markstensfundering på tårnets sydside at være lagt af løst stablede sten, større øverst, mindre i midten og forneden sprøde, glimherholdige granitsten. <sup>17</sup> RA. Rtk. Rev. rgsk. 1697—1703. <sup>18</sup> Enkelte sten i åbningens indre halvstensstik synes riflede, andre er hårdtbrændte med en glasurlignende overflade. <sup>19</sup> Ses på ældre fotografier, f. eks. M. Mackeprang 1920 (NM). Den rustikke

indfatning er vel yngre end år 1800, da Peder Jonassen gav overslag på ny dør til våbenhuset, RA. Rtk. Bygningskontoret 1782—1826. Kommunicerede kgl. res. 1800.<sup>20</sup> De tre store blændinger synes at have haft en parallel på søndre våbenhus ved Tårnby kirke (DK. Kbh. Amt p. 285), jfr. også sakristiet ved Ejsing kirke, øst for Skive, og Høltug (DK. Præsto p. 387).<sup>21</sup> LA. Lyng-Frborg. og Horns-Ølstykke hrd. provsti. Prot. over synsforretn. over præstegårde og kirker 1854—62.<sup>22</sup> DK. Kbh. Amt, p. 1179; andre eksempler: Fru Alstad i Skåne, Drosselbjerg i Vestsjælland og Herlufmagle (DK. Præsto p. 619), jfr. Kirke Syv (DK. Kbh. Amt p. 1141). Ligesom Borup for 1880 er disse kirker toskibede i modsætning til Gerlev, som i denne henseende minder om Frørup på Fyn og Tillinge i Uppland (SvK., Uppland XI p. 231); jfr. M. Mackeprang, Vore landsbykirker, København 1944, p. 117—18.<sup>23</sup> Her ses ryggede fuger.<sup>24</sup> Indvendig er ekstra fals i buen.<sup>25</sup> Udvendige forstærkninger er tilføjet ved restaureringen 1964—65.<sup>26</sup> Vægperlerne er uden sokkel, og kragbåndet er affaset på undersiden. I rummets sydøstre hjørne hviler hvælvet på en stor granitsten.<sup>27</sup> Hvælvstenene måler 28 x 9,5—10 x 13,5—14 cm.<sup>28</sup> Samtidig giver dog bygningens hele historie (jfr. p. 2522) anledning til en formodning om, at også brøstfældighed kan have spillet en rolle som foranledning til tårnbyggeriet.<sup>29</sup> Bl.a. opgravedes 15 læs kampesten i marken (note 8), og 1500 tagsten købtes af Hans von Møllengraf på Eskildsø, RA. Frederiksborg amts kirkerogsk. Ølstykke m.fl. hrd.<sup>30</sup> LA. Jægerspris amt. Amtsrsgsk. 1729—41.<sup>31</sup> LA. Gerlev og Dråby kirkers rsgsk.prot. 1760—1809.<sup>32</sup> Nole 6 og LA. Sjællands bispearkiv. Kirkesyn 1862—79.<sup>33</sup> Noterne 5 og 21.<sup>34</sup> Arbejdet lededes af Ebbe Christensen, Inger og Johannes Exner og Edouard Troelsgaard. Korrespondance i NM, jr. nr. 624/63 og 134/64, samt meddelelser fra arkitekten.<sup>35</sup> Da det nuværende orgel opstilledes i skibets sydvestre hjørne, lagdes her kantstillede, røde sten.<sup>36</sup> Note 9 og RA. Bygningsadm. journal.<sup>37</sup> NM. 2. afdelings arkiv jr. nr. 694/60.<sup>38</sup> Jfr. note 13. Frederik IV. havde 1703 givet sin broder, Carl, Jægerspris på livstid.<sup>39</sup> RA. Rtk. Rev. rsgsk. Jægerspris amts jordegodsrgsk.<sup>40</sup> Jfr. note 5. Peter Kornerup henstillede, at de to kasserede alterklæder og messehagler, hvoraf det ene sæt var på Materialgården, det andet ved kirken, blev afgivet.<sup>41</sup> Sml. Lyng altertavles storvinge p. 1990 fig. 12.<sup>42</sup> Sml. de to hermer ved prædikestolsopgangen i Nørre Herlev (p. 1951 fig. 15).<sup>43</sup> Jfr. Sigrid Christie: Den lutherske ikonografi i Norge inntil 1800. Oslo 1973, p. 71 fig. 185.<sup>44</sup> Jfr. note 31. Hoffm.: Siellands Sogners etc. Beskrivelse 1755—73 oplyser, at æsken er foræret af Victor Christian von Plessen, der 1738—49 var amtmand i Hørsholm og en år-række bestyrede Jægerspris.<sup>45</sup> Omtrent svarende til kalken i Bromme (DK. Sorø p. 383) af samme mester, der har leveret den lidt afvigende sygekalk i Melby (p. 1622).<sup>46</sup> Note 14, hvor den benævnes fod.<sup>47</sup> Nærmest beslægtet er de oprindelige dele af stolen i Helsingør S. Olai fra 1567, ligesom de i amtet velbevarede degnestole fra o. 1575 står den nær. I øvrigt svarer den til nogle prædikestole i Holbæk amt, f. eks. Fårevejle (Ods hrd.) med reliefskåret 1596, Føllenslev (Skippinge hrd.) og Jyderup (Merløse hrd.) fra henholdsvis 1595 og 1597, endvidere prædikestolen i Bavelse, skænket 1596, der menes at være gjort i Nyborg, som giverne havde relationer til (DK. Præsto p. 672).<sup>48</sup> Note 31. 1862 var der 27 stole i kirken og 16 tilsvarende i tårnrummet (note 6).<sup>49</sup> RA. Kultusmin. Journalsager 1848—1916. 1862 var der 22 stole i tilbygningen (note 6). På fot. fra 1920 ses stole i tårnrummet.<sup>50</sup> Note 31, inv. 1770.<sup>51</sup> Note 8. Præst på den tid var Tage Hansen, der ifølge Wiberg: Præstehist. var kapellan o. 1593, præst fra 1614 og døde 1640.<sup>52</sup> Den ene muligvis udført af Jens Esbiørnsen Lind 1735 jfr. nabokirken Dråby.<sup>53</sup> RA. Rtk. Bygningskontoret. Kommunicerede kgl. res. 1782—1826.<sup>54</sup> 1862 var der 12 simple bænke (note 6).<sup>55</sup> Nole 6. 1805 anskaffedes et ukendt antal, næppe nogen af de eksisterende (note 31).<sup>56</sup> 1603 »blev i Gerlev Kirketaarn opsat et Sejerværk, som i Helsingør var bestilt« og kostede 42 rdl. 4 mk. (note 31). 1626 og 1629 repareredes uret af Jacob Slange, Helsingør, 1637 af Hans Wincheler, Roskilde, og 1653 af Hans Jensen, København (note 8). I et inventar fra 1741 nævnes »et gammelt spo-

leret urværk« (note 30). Det nuværende blev istandsat 1853 og 1857. 1862 trængte det atter til reparation, og A. Funch gav overslag på 130 rdl. (note 5). Formodentlig er det ham, som herefter reparerer det, ændrer hagegangen til stiftgang med nyt pendul og monterer ny visertransmission med minutviser. 1653 nævnes to(!) nye solskiver (urskiver) (note 8). En gammel snorerulle af træ i NM. inv. nr. D 388/1962.<sup>57</sup> Sml. Tibirke fra 1710 og Slangerup 1747 (p. 1333, 2085).<sup>58</sup> RA. Fortegnelse over indkrævede klokker 1528—29 og DaSaml. I, 100.<sup>59</sup> Ifølge Wiberg: Præstehist. var Nicolai Jørgen Nicolaisen Stolpe født 1702.

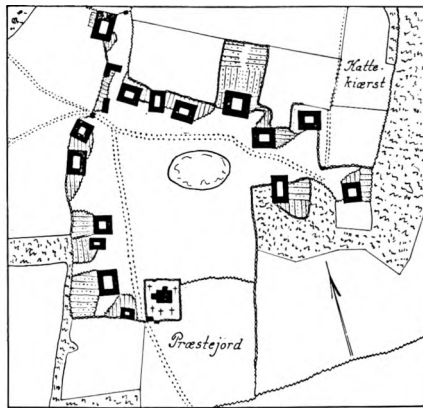


Fig. 21. Gerlev. Landsbyplan 1771.