



Fig. 1. Kirkegårdsportalen og kirken, set fra øst. NE fot. 1954. — Churchyard gate and church seen from the east.

TUSE KIRKE

TUSE HERRED

Tuse var i middelalderen et biskoppeligt len, og i Roskildebispens jordebog er kirken ansat til seks øre.¹ 1555 bestemtes det, at kirken skulle være annekts til Holbæk sognekirke;² men 1567,³ da sognet havde 30 tiendeydere, nævnes den som *anneks* til Butterup (s. 59). Dette forhold har bestået siden da, ligesom kaldsretten har været fælles. Patronatsretten ansås o. 1666 for kongelig.⁴ 1688-1753 var kirketien- den henlagt til konrektorembetet ved Roskilde skole (jfr. *†*klokker), sidstnævnte år erstattet med et fix- um.⁵ 1802 solgtes kirken ved offentlig auktion til kammerherre Castenskjold til Hagestedgaard.⁶ Mel- lem 1867 og -69 solgtes kirken til baroniet Løven-

borg,⁷ hvortil den hørte indtil overgangen til selv- eje.⁸

Møntfund. 1932-33 fandtes på kirkegården 29 dan- ske fra Erik Men ved til Christoffer II, og 1934 ni Erik Menved. Efter registrering deponeret på Hol- bæk Museum.⁹

Kirken og den beskedne landsby ligger på no- genlunde fladt terræn, som vestover falder jævnt mod engene ved Tuse å. Byen gennem- skæres af Holbæk-Kalundborg landevejen, som 1809-10 udvidedes¹⁰ på strækningen mel-

lem kirke og kro på bekostning af kirkegårdens nordligste del.¹¹ Ønsket om en af staten betalt erstatning for det ved landevej ens regulering mistede areal førte til stridigheder med efterfølgende retssag, som først afsluttedes 1840, da kirkeejeren bekostede en udvidelse mod vest.¹² I vort århundrede, muligvis engang i 1920'erne, er kirkegården udvidet mod syd.¹³

Kirkegårdens hegn og indgange. Ældst er hegnsmurene i øst og på den del af sydskelet, hvor kirkegården ikke er udvidet. På begge strækninger er muren af store sten, hvilende på en kraftig, til dels fremspringende markstenssyld. Murene kan gå tilbage til senmiddelalderen, men er utvivlsomt ombygget i yngre tid. Således blev ringmuren om hele kirkegården omlagt 1692,¹⁴ og 1756 repareredes murene mod øst og syd som følge af skader opstået ved »den store ildebrand«. Begge mure står nu hvidkalket og med afdækning af røde vingesten, som i øst har udadvendt fald. På den gamle kirkegårds nordside er terrænet befæstet med et svært stendige, opsat 1810 i forbindelse med vejreguleringen.¹⁵ De øvrige hegnsmure er af nyere dato, opført af små gule sten og hvidtede, med afdækning af røde vingetegl. De er formentlig samtidige med den yngste udvidelse og afløser for vestforlængelsens vedkommende et \dagger stendige fra 1840.

Stengærdet har bevaret beplantningen af tjørn, og ved korgavlen står et par graner.

Hovedindgangen i øst er en senmiddelalderlig portal med køreport og fodgængerlåde (fig. 1). Materialet er store sten over markstenssyld, og kamtakkerne afdækkes af munke og nonner. Åbningerne er ud- og indvendigt faldede: fodgængerlågen er fladbuet, mens køreporten har rundbue, som synes ommuret sammen med dele af kammen. Toptinden over lågen har udvendig fire smalle højblændinger, indvendig en enkelt med vandret falset afdækning. Den ommurede kamtak over porten har udvendig cirkelblænding, mens der mod kirkegården er tre høj blændinger med aftrappet stik. En fortanding på portalens udvendige side syd for fodgængerlågen kan stå i forbindelse med de \dagger huse, der endnu 1862 fandtes bygget op til ringmuren ved porten.¹⁶

I nord, på grænsen mellem stengærdet fra 1810 og vestudvidelsen fra 1840, er en fladbuet, ud- og indvendigt falset låge med vandret kam og afdækning af røde vingesten. Materialet er store sten, som kan stamme fra den murede \dagger låge, som 1815 og antagelig indtil vestudvidelsen stod i den gamle kirkegårds nordvestre hjørne. Denne låge nævnes tidligst 1692.¹⁴ Umiddelbart vest for den nuværende nordre låge findes en indkørsel til den udvidede kirkegård.

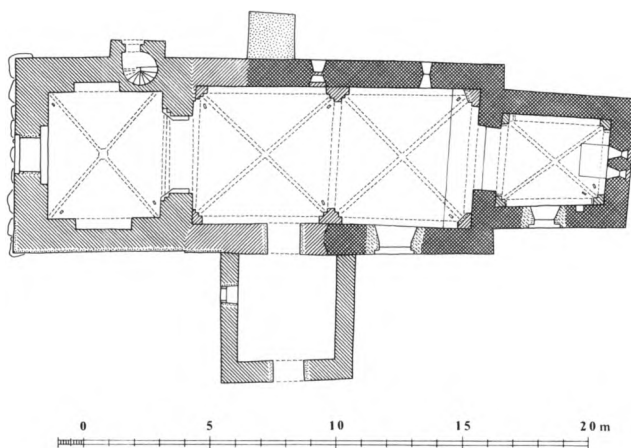


Fig. 2. Plan. 1:300. Målt af MB 1960, tegnet af Marianne Nielsen 1982. Signaturforklaring s. 9. - *Ground-plan. Key on p. 9.*



Fig. 3. Ydre, set fra sydøst. NE fot. 1978. - Exterior seen from the south-east.

Den er samtidig med murene, og dette gælder tillige en låge midt i vestmuren samt to låger i østsiden af kirkegårdens søndre udvidelse. Samtlige porte og låger lukkes af sortmalede tremmefløje af nyere dato. - Den vestlige indgangs *†rist* nævnes 1692¹⁴ og atter 1702, da muren under risten fornyedes. 1695 omtales en ny rist.

Bygninger m.m. på kirkegården. Et *ligkapel* er formentlig i 1900'ernes første fjerdedel opført vestligst på den gamle kirkegårds vestudvidelse.¹⁷ Stilen er stilfærdig nygotik med kamtakede gavle, spidsbuet dør og vinduesstik. Murene (af små sten i krydsskifte) står hvidtede, hængt med røde vingetegl.

En *†kirkelade* er nedrevet 1680-81, da man herfra solgte sten til Svinninge kirke (Tuse hrd.).¹⁸ - 1777 omtales en ny *†gabestok* med tilhørende (hals)jern.¹⁴

Uden for kirkegården, ved østsiden af den søndre udvidelse, er opført et *nødtørftshus*. Materialet er store sten, formentlig fra den gamle kirkegårds sydmur, der blev nedrevet ved udvidelsen. Skuret, som har halvtag, er nu ude af brug, efter at man 1981 på grunden mellem kirkegårdens vestmur og graverboligen har opført en hvidkalket bygning med saddeltag af røde vingesten, som rummer *toiletter, redskabsrum og kontor*.

Et brolagt *fortov* omkring kirken er tilsyneladende anlagt kort tid efter bestemmelsen herom i kirkeloven 1861.

Kirken består af kor og skib fra o. 1200. Her til er i senmiddelalderen føjet et våbenhus og et tårn, af hvilke sidstnævnte er yngst og fra 1500'ernes første årtier. Orienteringen afviger stærkt mod syd.

Den oprindelige stenkirke er opført af *rå* og

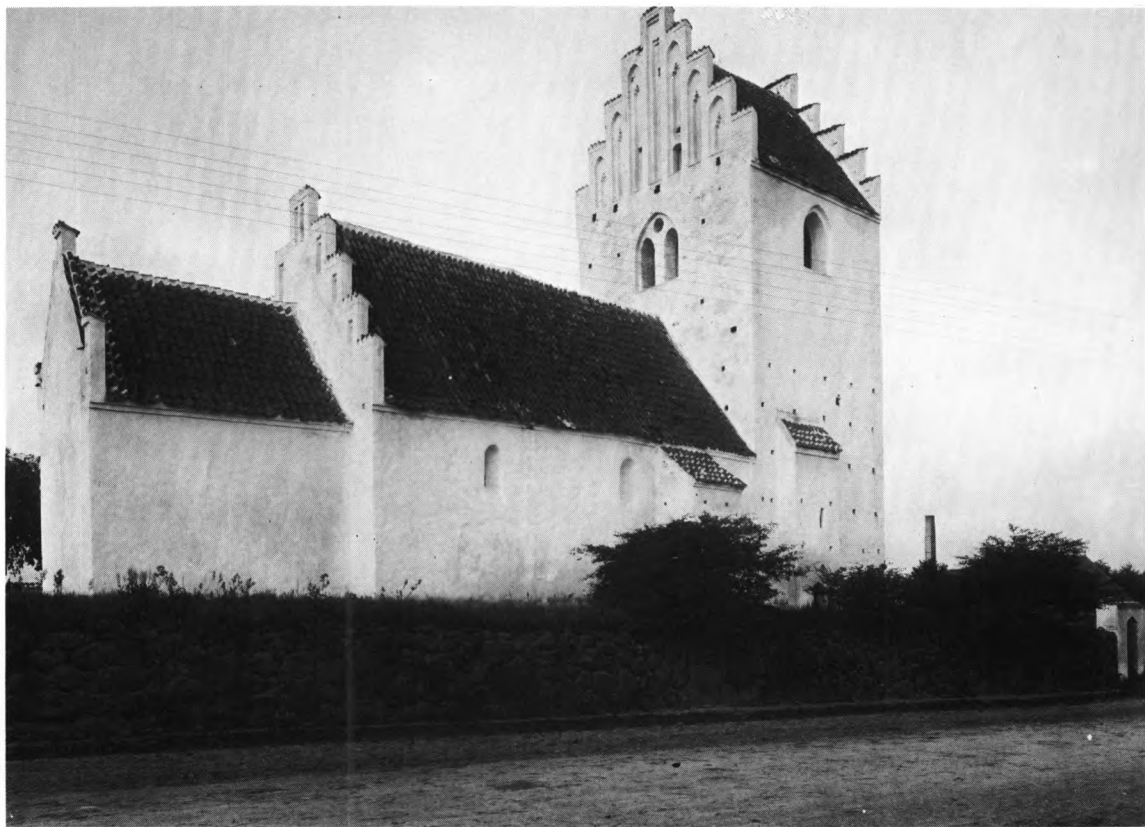


Fig. 4. Ydre, set fra nordøst. Hude fot. 1904. - Exterior seen from the north-east.

især *kløvet kamp*, suppleret med lidt *frådsten*, der i hovedsagen synes benyttet til enkeltheder som vinduesåbninger. Materialet er lagt i regelmæssige skifter mellem kvadersatte hjørner, der er bevaret i øst. Både ud- og indvendig dækkes fugemørtlen af et pudslag, som udvendigt, set fra våbenhusloftet er tykt og grusblandet, mens det indvendigt er mindre groft og hvidtet. Murhøjden, målt mellem brolægning og falsgesims, er 3,6 m ved korets nordøstre hjørne og 4,2 ved skibets.

Korets altervæg har bevaret sine oprindelige *vinduer* i skikkelse af to tætsiddende vinduer af gængs romansk form: rundbuede og med smigede sider. Grupperingen er et karakteristisk træk i den tidlige teglstensarkitektur og angiver således en omtrentlig tidsramme for byggeriet.¹⁹ Vinduerne er tilmuret med munkesten ved ydre murflugt og står som indre nicher skjulte bag altertavlen. Det søndre vindue må-

ler ved indre murflugt 126x56 cm og 68x20 cm i lysningen, der sidder 53 cm inden for murflugten. De tilsvarende mål for nordvinduet er 120x50 cm, og 66x18 cm. I nordvinduet lysning ses en 1 cm bred rille som et levn efter det blyndfattede vinduesglas, der har været forstærket med to vindjern. Sydvinduet lysning er repareret med tegl.

Af skibets vinduer er nordsidens to samt levn af sydsidens vestligste bevaret. Nordsidens østre, som genåbnedes 1890, måler udvendig 115x50 cm, indvendig 116x47 cm. Lysningen, der lukkes af blyndfattet glas, måler 73x18 cm. Udvendig sidder buens issepunkt 45 cm under falsgesimsen. Det vestre vindue er lukket i lysningen og står udvendig som en rundbuet niche, der måler 124x58 cm i murflugten og har issepunkt 38 cm under falsgesims. Indvendig er det tilmuret ved hvælvslægningen, men dets buede afdækning er dog syn-

lig fra loftsrummet, hvor issepunktet sidder 35 cm under murkronen. De østre karmsider af sydsidens vestre vindue, som er ødelagt ved en ombygning af skibets vestende, ses stadig fra såvel våbenhusets som skibets lofter. Ingen oprindelige døre ses længere, men den stærkt omdannede syddør sidder antagelig på oprindelig plads.

Indre. Den rundbuede *korbu*e er i det store og hele uændret og har i syd bevaret sit let overgribende stik. I korets sydvæg, øst for vinduet, ses en *gemmeniche*. I murflugten måler åbningen 23x28 cm, dybden er 27 cm, og bunden sidder 30 cm over alterpodium. I begge afsnit synes *†loftsbjælkerne* at have hvilet på murkronen. Korgavlen og skibets østgavl er bevaret.

Ændringer og tilføjelser. En *ombygning af skibets vestende* iagttages på overvæggen, men er næppe begrænset til murenes øvre dele, som imidlertid er de eneste, der kan iagttages uden sekundære hvidtelag. Det fremgår heraf, at der er benyttet munkesten og genanvendte marksten til flankemurens ombygning, der i syd strækker sig helt fra vestvinduet hinsides døren, mens ombygningen i nord kun omfatter de sidste halvanden meter inden vestgavlen. Sidstnævnte er antagelig fornyet samtidig med flankemurene, men er i denne skikkelse næsten helt nedrevet ved tårnets opførelse. Udvendig ses, at den fornyede del af nordsiden fornedet er af marksten og foroven af munkesten, idet grænsen mellem materialerne markeres af to bomhuller.²⁰ Indvendig, men kun på overvæggene, springer det fornyede murværk en anelse tilbage for den oprindelige murflugt, hvorfor ændringen trods hvidtelag på overvæggene snarest er samtidig med hvælvene.

Både kor og skib har i senmiddelalderen fået *hvælv*. Det er dog næppe sket samtidigt, idet korhvælvet synes at repræsentere en ældre type, mens skibets to fag ikke er yngre end 1400' rnes anden halvdel (jfr. kalkmalerier).

Korhvælvet har spidse helstens skjoldbuer med ensidige, retkantede kragbånd. Nordre skjoldbues vestre vange er borthugget under kragbåndet, formentlig af hensyn til et panel. Ribberne er kvartstens og udgår i vesthjørner-

ne fra groft skårne konsolhoveder af kridt? (fig. 5). I sviklerne omkring sydøstre ribbe er små rektangulære spygater. - Skibets hvælv hviler på faldede vægpiller, som i østhjørnerne er forhugget. Pillerne fortsættes uden vederlagsmarkering i spidse helstens gjord- og skjoldbuer; ribberne er halvstens, og i en række svikler ses spygater.

I forbindelse med hvælvslagningen er korets flankemure forhøjet med tre skifter munkesten, der udvendig afsluttes med falsgesims. Taggavlens forhøjelse er antagelig samtidig hermed og står med fod- og toptinde. Skibets flankemure og den bevarede østre taggavl er også forhøjet, omend det ikke nødvendigvis er sket samtidig med hvælvslagningen.²¹ Flankemurene har falsgesims, og indvendig andrager højden et par skifter munkesten, suppleret med marksten. Taggavlens forhøjelse har ni kamtakker, af hvilke de syv smykkes af enkeltstående eller koblede småblændinger med vandret afdækning, der til dels er falsset.

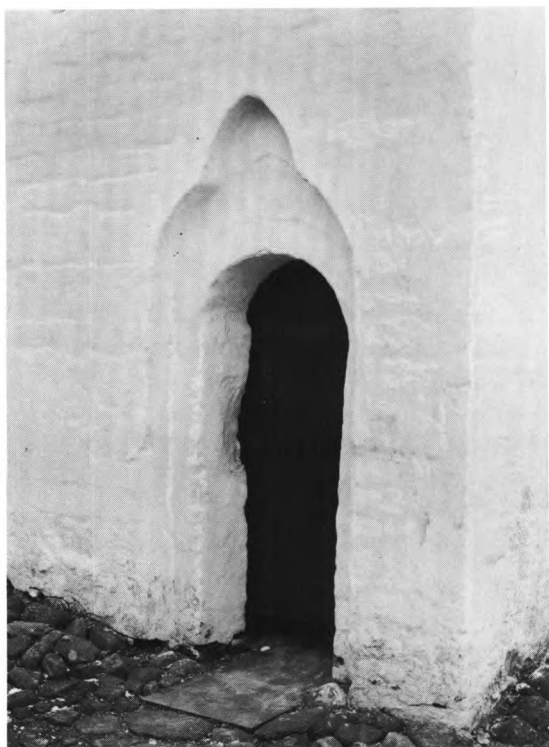
Fig. 5. Ribbekonsol i korhvælv (s. 591). NE fot. 1978. - *Rib impost of chancel vault.*



Skibets vinduer er senest tilmuret i forbindelse med hvælvslagning og kalkmaleriudsmykning.²² Ændringen her (og i koret) til ensidig belysning har muligvis medført behov for udvidelse af eksisterende lysåbninger i syd. Koret og skibets nuværende sydvinduer fra o. 1900 er begge indsat i fladbuede, tidligere faldede, åbninger, som kan stamme fra middelalderen.

Våbenhuset er opført o. 1500 efter gavlens blændingskomposition at dømme.²³ Materialet er munkesten i munkeskifte, hvilende på markstenssyld og med store rejste sten i soklen. Tilbygningen er forhøjet - formentlig engang i 1800'erne - hvorved flankemurenes gesims er gået tabt. Gavlen, der også oprindelig var udstyret med kamtakker, har bevaret sin blændingsdekoration, der er karakteristisk ved et forsænket bånd, der til dels følger kamtakkerne. Gavlfoden markeres af to savskifter, adskilt af et glat, og det forsænkede bånd indrammer en spidsbuet blænding, hvori glug med spær-

Fig. 6. Dør til tårntrappe (s. 592). NE fot. 1978. -
Door to the tower stairs.



formet afdækning (fig. 7). Den fladbuede dør, som skærer sig op i taggavlen, er sekundær og antagelig samtidig med forhøjelsen. Det lille afsprossede trævindue i vest er rimeligvis indsat ved samme tid.

Tårnet, der må være opført i 1500'ernes første årtier har fællestræk med en lille gruppe senmiddelalderlige tårne, heriblandt Haraldsted, som muligvis skyldes samme murermester. Det er bygget af munkesten i munkeskifte, blandet med enkelte marksten, og hviler på en syld af marksten, som træder frem i vest. Ved opførelsen er skibets vestgavl revet ned og erstattet af en mur med spidsbuet arkade, som er falset mod tårnrummet over fremspringende, affasede vanger. Selve tårnrummet overdækkes af samtidigt hvælv, hvilende på forlæg. Halvstensribberne mødes i toprude, og i sviklerne er let fremspringende spygat, sammensat af to hulsten. Væggene brydes af tre spidsbuede spareblændinger, og rummet modtager lys fra et vestvindue, hvis nuværende form er resultat af ændringer i 1800'erne. Muligvis er dets udvendige spidsbue levn af et oprindeligt spejl over det egentlige vindue.

Opgangen til de øvre stokværk sker gennem nordsidens trappehus, som har halvtæg. Underdøren er uregelmæssig fladbuet med let overgribende stik i øst. Den indrammes af spejl med trekløverformet stik (fig. 6). Den murede spindel, som belyses gennem rektangulær lysprække, har loft af fladbuede binderstik; den rektantede overdør har overligger af kampestensmonolit.

Væggene i det oprindelig mørke mellemstokværk brydes mod syd, vest og nord af koblede spareblændinger med rundbuet, let overgribende stik. I syd har blændingerne delvis affasede hjørner. I nordsidens vestre blænding er senere åbnet en lille lysglug med trappeformet afdækning. I østvæggen ses en fladbuet dør, som er falset mod skibets loft, hvor dørfløjens gangjern endnu er bevaret. Klokkestokværkets glamhuller i øst, syd og vest består af to spidsbuede åbninger, der krones af cirkelglug og både ud- og indvendig indrammes af spidsbuet blænding. Af hensyn til klokkernes indhejsning

Fig. 7. Våbenhusets gavlf
(s. 592). NE fot. 1978.-
Porch gable.



udgøres nordre glamhul blot af én stor spidsbuet åbning med ydre fals og indvendig omfatning som de øvrige glamhuller. Under vestsidens glamhul sidder et mindre afsproset trævindue, som udvendig indrammes af fladbuet, falsset åbning.

Flankemurene har falsgesims, og de øst-vestvendte taggavle smykkes af syv højblændinger under ni let brynede kamtakker. Blændingerne, der i vest hæver sig over savskifte i fodlinjen, er falsede med ydre spidsbuet stik, som indrammer blændingsbundens trapeformede afdækning. Undtagelsesvis har midterblændingen i østgavlen, vandret falsset afdækning. Begge gavle har fladbuet glug i bunden af en blænding.

Tårnet er stærkt skalmuret, men endnu ses på nordsidens nedre del rækker af bomhuller. I klokkestokværket findes endvidere en serie skråtstillede huller, som nu er tilmuret mod det ydre. Lignende huller kendes fra andre senmid-

delalderlige tårne og er givet benyttet til udrigning af stilladser ved reparation og hvidtning.

Eftermiddelalderlige reparationer og vedligeholdelse. Den store støttepille på skibets nordside er opført som følge af hvælvslagningen og på et svagt punkt, hvor gammelt og nyere murværk mødes. Materialet synes hovedsagelig store sten, men i øvrigt savnes nærmere daterende enkeltheder, og det kan meget vel tænkes, at pillen er eftermiddelalderlig.

1706 istandsattes tårnummets vindue, der da kaldtes »dåbsvinduet« (sml. font).²⁵ Det synes at have været delt i to fag, hver med 23 blyindfattede ruder, som blev fornyet efter stormskade. Ved synsforretningen 1803²⁶ havde hele kirken kun tre vinduer, som fandtes »aldeles mørke og ubrugbare«. De nye, som indsattes 1805, kan være de afsprossede trævinduer, der endnu 1894 forefandtes i kor og skib. Tårnummets store spidsbuede støbejernsvindue er imidlertid ældre end 1862¹⁶ og forment-



Fig. 8. Indre, set mod øst. NE fot. 1978. - *Interior to the east.*

lig indsat kort tid forinden. I forbindelse med restaureringen 1805 savnedes tillige et vindue i våbenhuset, et ønske, som formentlig først blev imødekommet samtidig med en større fornyelse af denne tilbygning. Skibets østligste vindue i nord er genåbnet 1890 efter afdækningen af kalkmalerierne, mens de spidsbuede, blyindfattede sydvinduer i kor og skib er kommet til engang i begyndelsen af 1900'rne.

Til en reparation i 1730¹⁴ medgik foruden almindelige mursten desuden et antal »lybske mursten«, formentlig store sten i munkestens-format. Ved synet 1803, da kirken skiftede ejer, var kirkebygningen i meget slet forfatning på murværk, tømmer og tagbeklædning. To år senere havde den nye ejer gennemført en istandsættelse, og kirken kunne herefter erklæres for værende i forsvarlig stand.

Engang i 1800'ernes anden halvdel er iværksat nye istandsættelsesarbejder. Foruden den omtalte forhøjelse m.m. af våbenhuset og ommuringen af korets og skibets taggavle, drejer det sig om skibets dør, der er blevet forhøjet og antagelig tillige udvidet en anelse i bredden. Den retkantede dørkarm er indsat under fladbuet stik mod våbenhuset, mens afdækningen indadtil stiger gradvis og i indre murflugt står som spidsbue. - Ved samme tid omgikkes man med planer om at nedrive det gamle kor, som fandtes for lille, og i stedet opføre en afløser i samme bredde som skibet. Projektet, som 1867 fik Kultusministeriets godkendelse, blev - formentlig på grund af ejerskifte - aldrig virkeliggjort.²⁷ Til gengæld fik en anden af Hagestedgårds kirker, Udby, en korudvidelse i 1867-68 efter tilsvarende retningslinjer (s. 472).

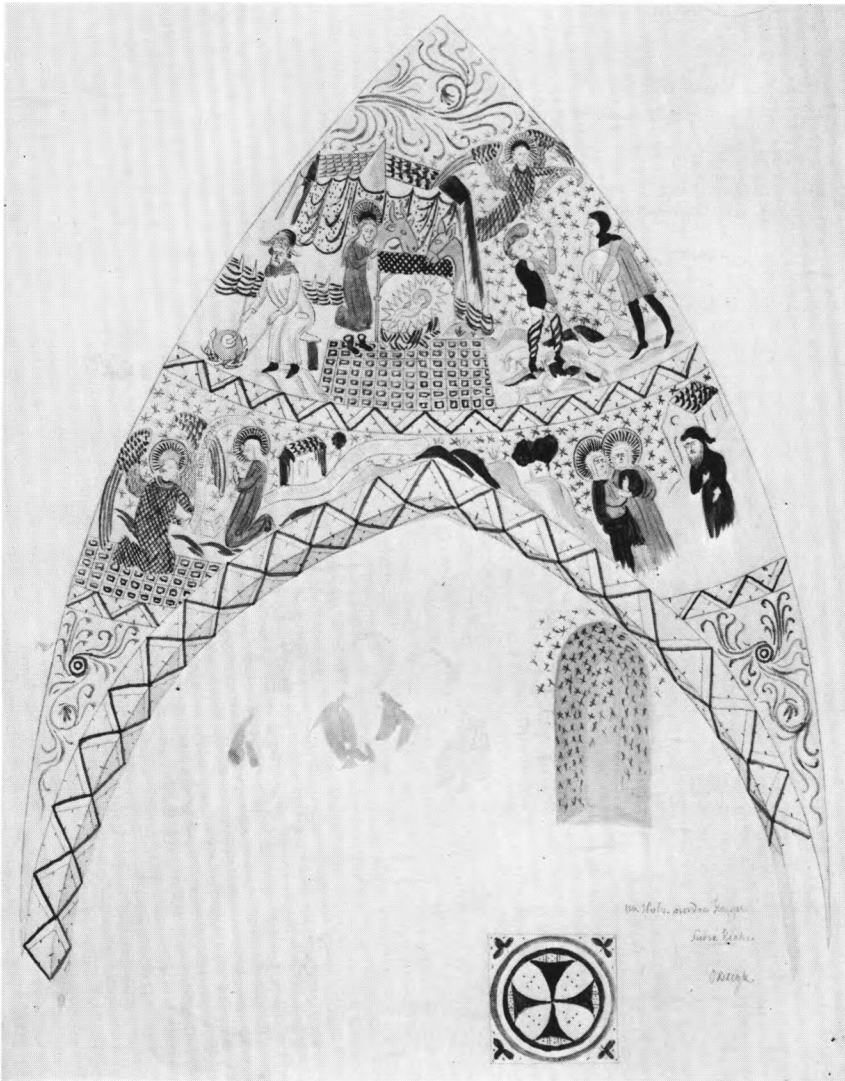


Fig. 10. Scener af Jesu liv. Gotisk kalkmaleri på nordkappen i skibets østhvælv, udført af Isefjordsværkstedet (s. 597). Farvelagt tegning ved kunstmaler Bergh 1888. - *Scenes from the Life of Christ. Gothic murals on the north cell of the nave's east vault, by the Isefford workshop. Colour drawing by Bergh.*

på vægge som på hvælv. Direktionens opmærksomhed på maleriernes eksistens synes henledt af den arkæologisk og historisk interesserede gårdejer J. P. Petersen (Ny Sonnerupgård ved Holbæk), men i øvrigt havde det længe været kendt, at kirken havde et kalkmaleri på skibets østhvælv (Jesu fødsel), som mirakuløst havde undgået den hvidtekost, der ellers havde tildækket udsmykningens øvrige billeder.²⁹ - 1889 opfordrede direktionen Jacob Kornerup til at undersøge fundet og afgive tilbud på en restaurering, som han gennemførte i løbet af juni 1890. Kornerup - og før ham Petersen og Bergh - fandt væggenes billeder så

fragmentarisk bevaret, at en restaurering ikke blev forsøgt. Undtaget herfra er triumfvæggens billede af S. Olaf, som fremdroges af Kornerup, men i så dårlig tilstand, at han måtte male et nyt efter kalke (fig. 11). Rankeslyng på den resterende triumfvæg samt på korbuens underside er formentlig i hovedsagen også Kornerups værk, ligesom den rent ornamentale udsmykning af korhvælvet, hvis figurmalerier var så medtagne af fugt og skimmel, at de ikke lod sig restaurere. Endelig bevaredes en række indvielseskors på skibets vægge. Udsmykningen af skibets to hvælv, hvis tilstand var langt bedre, restaureredes efter sikre retningslinjer

og har i vidt omfang kunnet nøjes med en opfriskning. Dog var billedet af S. Mikael i vesthvælvet så ødelagt, at Kornerup supplerede det ud fra et billede i Århus domkirke.³⁰

Allerede en snes år senere klagedes der over tilsodning af malerierne, og i 1916 afgav male-rikonservator Ole Søndergaard tilbud på en afrensning, som han imidlertid først blev engageret til i 1930, efter at kirken havde fået nyt varmeanlæg. I forbindelse hermed fremdroges et nyt malerifragment på væggen omkring døren. 1941 undersøgtes andre levn, som var fremkommet ved fjernelse af et panel på nordvæggen i skibets østligste fag. Fragmenterne overhvidtedes atter. 1947 supplerede konservator Mogens Larsen malerierne i sydvestre hjørne af skibets vestre hvælv, hvor der var behov for udfyldende ornamentik efter fjernelsen af det kasserede varmeværk, og året efter istandsatte han det 18 år tidligere afdækkede lykkeshjul på væggen ved døren. 1970 påtraf man under hvidtning i tårnrummet flere indvielses-kors, af hvilke det eneste intakte bevarede.

1) O. 1460-80 har Isefjordsværkstedet malet en udsmykning, som antagelig har dækket væg og hvælv i både kor og skib. Af vægmalerierne er kun to af skibets billeder bevaret, mens hvælvudsmykningen for samme afsnits vedkommende er så godt som intakt (fig. 9).

På kapperne i *skibets østre hvælv* er fremstillet Jesu fødsels- og barndomshistorie samt en moralitet. Nordkappens hovedbillede er Fødslen, flankeret af Bebudelsen i vestre svikkel og Besøgeisen i den østre (fig. 12). I Bebudelsen knæler de to hovedpersoner på et mønstret flise-gulv, og i baggrunden ses et hus, som skal angive, at scenen udspilles indendøre. Gabriel holder et skriftbånd med indgangshilsnens ord (Luk. 1,28): »Ave gracia plena dominus tecum« (vær hilset, du benådede, Herren er med dig). Maria knæler med udslagent hår, og ved siden af ligger en opslået bog. Bag hende skriftbånd med svaret (Luk. 1,38): »Ecce ancilla d(omi)ni fiat michi secu(n)du(m) verbu(m) tuu(m)« (se, jeg er Herrens tjenerinde, mig ske efter dit ord). - Billedet af Jesu fødsel, som er inspireret af birgittinsk ikonografi,³¹ viser bar-



Fig. 11. S. Olaf. Gotisk kalkmaleri på triumfvæggen, udført af Isefjordsværkstedet (s. 596, 601). Farvelagt tegning af Jacob Kornerup 1890. - *St. Olaf. Gothic mural on the east wall of the nave by the Isefjord workshop. Colour drawing by J. Kornerup 1890.*

net liggende nøgent, indsvøbt i stråleglans, mens moderen, Maria, der har afført sig kappe og sko, knæler på fornemt mønstret tæppe med udslagent hår og kun iført kjortel. Til venstre sidder Josef med ryggen til miraklet og rører i en gryde. I baggrundskulissen, bestående af flettet risgærde, draperi og arkitektoniske sætstykker, ses oxen og æslet ædende af kryppen. Billedets højre halvdel viser forkyndelsen for hyrderne på marken: To hyrder, af hvilke den ene spiller på sækkepibe, vogter markens får,

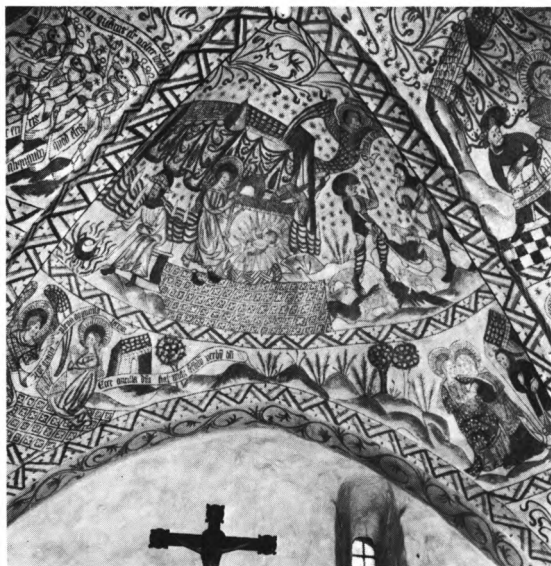


Fig. 12-13. Scener af Jesu liv. Gotisk kalkmaleri i skibets østhvælv, udført af Isefjordsværkstedet. 12. Nordkappen (s. 597). 13. Østkappen (s. 598). EM fot. 1961. - *Scenes from the Life of Christ. Gothic mural on the nave's east vault by the Isefjord workshop. 12. The north cell. 13. The east cell.*

mens en engel kommer flyvende med det glade budskab.³² På skriftbåndet læses: »Gloria in excelsis deo« (ære være Gud i det højeste). -

Besøgeisen viser mødet mellem Maria og Elisabeth, der omfavner hinanden. Huset i baggrunden må være Zacharias', hvor mødet mellem de to frugtsommelige kvinder fandt sted (Luk. 1,39ff.). Manden i forgrunden er Josef med den blomstrende stav, som ifølge legenden udpegede ham til Marias husbond.³³

Østkappens hovedbillede er Helligtrekongers tilbedelse (fig. 13), som flankeres af Omskærelsen i nordre svikkel og Fremstillingen i templet i søndre. Hovedpersonerne i Tilbedelsen befinder sig i et rum med kvadreret gulv. Maria, der bærer den gifte kvindes hovedlin, sidder på en tronstol med Jesusbarnet på skødet. Foran dem knæler den ældste af kongerne. Han har lagt sin krone for fødderne af Jesus og rækker barnet sin gave, et skrin med guldmønter. Jesus tager en af disse og velsigner kongen. Bag den knælende konge kommer de to andre gående, ligeledes bærende kostbare gaver og iklædt fornemme dragter. Den mellemste bærer et horn med myrra og peger samtidig op mod stjernen over Betlehem, idet han vender

sig om mod den yngste konge, som holder et røgelsekar. Bag Maria sidder Josef med et skrin, beregnet til at opbevare de modtagne gaver. - I Omskærelsen »Circu(m)cisio« sidder det nøgne Jesusbarn på et alterbord, støttet af Maria, som ledsages af to andre gifte kvinder. Præsten, der forretter den rituelle handling, er afbilledet med bispehue og kniv i hånden. - Fremstillingen i templet viser Maria, der rækker det nøgne barn over et alterbord til Simeon. Sidstnævnte, der har hænderne tilhyllet i ærefrygt, er vist med bispehue og således muligvis sammenblandet med ypperstepræsten. Bag Maria ses en kvinde med offergaver i form af lys og en kurv med duer. Både i Omskærelsen og Fremstillingen har maleren udfyldt baggrunden med et hus, som er signatur for templet eller det hus, handlingen foregår i.

Hovedfremstillingen i den søndre kappe er Barnemordet i Betlehem, som flankeres af legenden om Sædeunderet, fordelt over begge svikler (fig. 14). I billedets venstre del ses Herodes stående foran sit palads med scepter og sværd. På hans befaling er tre krigere i færd med at myrde de nøgne børn, hvoraf et er hevet op af vuggen og gennembøres af et



Fig. 14-15. Scener af Jesu liv og mødet mellem de tre levende og de tre døde konger. Gotisk kalkmaleri i skibets østhvælv, udført af Isefjordsværkstedet. 14. Sydkappen (s. 598). 15. Vestkappen (s. 599). EM fot. 1961.

- *Scenes from the Life of Christ and The Meeting of the Three Living and Three Dead Kings. Gothic mural on the nave's east vault by the Isefjord workshop. 14. The south cell. 15. The west cell.*

sværd, mens moderen forgæves prøver at frelse det. En fjerde soldat fremviser for Herodes et barnelig på spydspidsen. Længst til højre knæler en moder med sit svøbelsesbarn i favnen, mens en anden kvinde har løftet sin stangrok til slag. — Legenden om sædeunderet skal ses i sammenhæng med såvel Barnemordet som Flugten til Ægypten i vestkappens søndre svikkel. Soldaterne, der ikke fandt Jesusbarnet i Betlehem sætter efter den flygtende familie, som på vejen mødte nogle bønder, der såede korn. Josef har overtalt dem til at fortælle forfølgerne, at de så dem, mens kornet blev sået. Om natten vokser sæden imidlertid mirakuløst så meget, at bønderne allerede næste dag kan høste korn. Derfor opgiver soldaterne forfølgelsen, da de får det aftalte svar. I østre svikkel er malet tre rustningsklædte ryttere, af hvilke den forreste udspørger tre høstfolk i vestre svikkel. Den midterste, som holder segl i hånden, peger på det fuldmodne korn.

Vestkappens hovedmotiv er allegorien om de tre levende og de tre døde, mens billederne fra Jesu barndomshistorie er videreført i sviklerne (fig. 15). - I den søndre ses Flugten til Ægypten. Maria rider sidelæns på æslet, holdende

Jesusbarnet i favnen. Josef, der bærer et klædningsstykke over en stav på skulderen, vender sig tilbage mod dem, mens han trækker æslet frem ved tøjlerne. - Nordre svikkels billede er en illustration af den apokryfe fortælling om Jesu skolegang, hvor pointen er den, at eleven hurtigt viste sig læreren langt overlegen.³⁴ Billedet viser Jesus, der følges til skole af Maria. Tre disciple sidder med deres opslåede bøger - også Jesus har en bog i hænderne - og bag dem står skolemesteren med ris og ferle. I baggrunden skolebygningen.

Allegorien om de tre levende og de tre døde³⁵ viser tre fornemt klædte konger, som kommer ridende med deres jagthunde. Den forreste rytter er ved at falde bagerover af forskrækkelse og rædsel, han har sluppet sin jagtfalk og holder ikke fødderne i stighøjlen. Årsagen er et gruppevækkende syn af tre kronede dødnings med maddiker og orme kravlende i det rådne kød. De spærrer vejen og hilser kongerne med de manende ord, som læses på skriftbånd. Den første siger: »Vos qui transit n(ost)r(i) me(m)ores rogo sitis« (I, som drager forbi, skal mindes os, beder jeg). Den anden: »Quod sumus hoc eritis« (hvad vi nu er, skal I engang



Fig. 16-17. Dommedag og Helvede (med troldkællinger). Gotisk kalkmaleri i skibets vesthvælv, udført af Isefjordsværkstedet. 16. Vestkappen (s. 600). 17. Nordkappen (s. 600). EM fot. 1961. - *The Last Judgement and Hell (with witches). Gothic mural on the nave's west vault by the Isefjord workshop. 16. The west cell. 17. The north cell.*

blive). Den tredje: »Fuimus aliquando quod estis« (vi var engang, hvad I nu er). Over deres hoveder læses: »Heu qua(n)tus est noster dolor« (ak, hvor stor er vor smerte).

Vesthvælvets kapper viser Dommedag og helgener. - I vestkappen (fig. 16) er hovedbilledet en fremstilling af Verdensdommeren, mens de dødes opstandelse er malet i sviklerne. Den dømmende Kristus troner på regnbuen, indrammet af mandorla og med jordkuglen ved sine fødder. Han løfter begge arme, og fremviser sine blødende vunder. Fra munden udgår nådens lilje (mod syd) og straffens sværd (mod nord). For at tydeliggøre meningen læses ved liljen: »Venite benedicti i(n) regnu(m) p(at)ris mei« (kom, I velsignede, til min faders rige), mens der tilsvarende ud for sværdet står: »Ite maledicti i(n) igne(m) eternam« (gå bort, I forbandede, til den evige ild). Han flankeres af Maria og Johannes, der knælende beder for menneskenes frelse. Maria, som ses ved sønnens højre side, bærer krone over det udslagne hår. Under denne hovedgruppe er vist de døde, som rejser sig af gravene, vækket af svævende engle med basuner. Befalingen, som udbasuneres læses på skriftbånd: »Surgite mortui venite

ad« (rejs Jer, I døde og kom til). Denne faste formulering mangler her afslutningen »iudicium dei« (Guds dom).

De nøgne sjæle har væltet lågene bort fra gravene. Her ses konge, dronning, bisp og munk samt to, der endnu er som lig. - Nordkappens Helvede (fig. 17) viser underverdens palads, hvis port er et vidt opspilet, ildsprudende dragegab. Herind driver to djævle et bundt nøgne syndere, som omfatter konge, dronning, bisp og munk. To syndere er særlig »begunstigede«: Den ene, en kvinde, som køres af sted i trillebør af en frygtindgydende djævel; den anden, en mand, som flyves til Helvede på ryggen af en djævel. I sviklerne er vist to kvinder: troldkællinger i ledtog med den onde, som repræsentanter for den synd, hvis følger er illustreret ovenfor (fig. 22a-b). Mod vest en kone, der med djævelen som hjælper er i færd med at tappe øl af en tønne; bag hende er en anden djævel ved at tappe hende for hendes egen væske. Muligvis illustrerer billedet beretningen om de hekse, der stjal naboens øl og i stedet fyldte tønden med urin.³⁶ - I østre svikkel er en anden kone i færd med at kærne den stjalne mælk til smør, hjulpet af to djævle.³⁷



Fig. 18-19. Himmerig og helgener. Gotisk kalkmaleri i skibets vesthvælv, udført af Isefjordsværkstedet. 18. Sydkappen (s. 601). 19. Østkappen (s. 601). EM fot. 1961. - *The Heavenly Paradise and saints. Gothic mural on the nave's west vault by the Isefjord workshop. 18. The south cell. 19. The east cell.*

Sydkappens hovedbillede er Himmerig (fig. 18), som i sviklerne flankeres af S. Martin og S. Mikael. — Foran himmelstaden med dens huse og tårne står S. Peter med nøglen og modtager en skare af frelste. De er alle påklædte og forrest ses konge, bisp og munk. - Direkte knyttet til dette tema er billedet i vestre svikkel af S. Mikael, som vejer sjælen.³⁸ Kun billedets øverste del er autentisk. Det gælder således de to dj ævle, som forgæves kæmper for, at synderne hos den til doms værende sjæl skal veje tungere end de gode gerninger. - I østre svikkel er afbilledet en anden velgører, S. Martin, ærkebisp af Tours, som ses til hest, mens han med sværdet deler sin kappe for at række den til en frysende, pjaltet tigger. Bag denne en krøbling.

Østkappens billeder (fig. 19) fortsætter helgentemaet: Hovedbilledet viser S. Jørgen og dragen. Den rustningsklædte ridder støder lanssen i dragens gab, mens prinsessen med sit lam i snor ser til. Fra borgen i baggrunden følger prinsessens forældre udfaldet. - I nordre svikkel ses Erasmus' martyrium. Den hellige biskop ligger nøgen, bundet til marterbænken, mens to bødler er i færd med at dreje hans

tarme ud af livet. - I søndre svikkel er temaet Laurentius' martyrium. Ærkedegnen ligger nøgen på jernristen over flammende ild. To bødler med forke står klar for enderne, og i forgrunden knæler en tredje, som puster til ilden med blæsebælg. Den standhaftiges sidste ord læses på skriftbånd: »Assatus sum. Com(m)edite« (jeg er mør. Tag for jer af retterne), »Gr(ati)as tibi ago d(omi)ne ih(es)u christe qv(ia) portas celi i(n)gredi merui« (jeg takker dig, Herre Jesus Kristus, fordi jeg har måttet gå ind ad Himmeriges port).

To af skibets vægbilleder er bevaret. På triumfvæggens søndre del (fig. 11) det rekonstruerede S. Olaf-billede.³⁹ Martyrkongen med økse og kalk træder hedenskabets drage med dens kronede menneskehoved under fode. Placeringen antyder, at kirken her har haft et sidealter.

Over døren er et fragmentarisk billede af lykkehjulet (fig. 20). Kongen på vej op - »regnabo« (jeg vil regere) - og kongen med scepter på magtens tinde - »regno« (jeg regerer) - er begge bevaret, mens de to andre, som ved skæbnens spil er nedstyrtet fra tronen, mangler. Moralen har yderligere været illustreret ved konkrete historiske eksempler, af hvilke den

tronende kong Salomon er delvis bevaret. Han holder et skriftbånd, af hvis kun delvis bevarede inskription alene kongens navn kan læses med sikkerhed: »Salomon ...«.40

Undersøgelsen 1888 viste, at der på langvæggene i skibets østlige fag tilsyneladende havde været scener fra Kristi lidelseshistorie: I syd afdækkedes således en korsfæstelse, og en skitsetegning af nordvæggen (fig. 10) viser en gruppe sørgende kvinder, muligvis et billede af kvinderne ved graven.

Billedernes kulisseeagtige jordsmon med stive granstængler er ligesom baggrundenes strøjtjerner faste ind ingredienser i værkstedets billedopbygning. Dette gælder tillige ornamentikken og struktureringen i hoved- og biscener, adskilt af frisebånd. Sidstnævnte udfyldes af knækkede bånd, og tilsvarende friser er benyttet på siderne af ribberne og forsiden af de øvrige hvælvbuer; undersiderne af disse har derimod bølgeranker, hvis frodige vækst ydermere breder sig på triumfvæggen og korbuens underside. Endelig har maleren udfyldt sviklernes spidser med slyngtråde om cirkelskive.

I skibet har væggenes billedfriser fornedet

været afsluttet af malet draperi, hvis karakteristiske golfkøllelignende foldekast kendes fra andre af værkstedets arbejder. Rester af denne dragning fandtes i østfaget på nordvæggen (fig. 21) samt på sydvæggen ved døren.

Billederne er malet på hvidtekalken med anvendelse af en usædvanlig begrænset farveskala, bestående af sort (konturtegning og bogstaver), hvidt, gråt og rødbrunt; kun i lykkehjulsbilledet er dette spekter suppleret med gult.

Den oprindelige udsmykning er kun delvis bevaret; men alligevel er det muligt at danne sig et indtryk af tanken bag udvælgelse og placering af de mange billeder. Det er sandsynligt, at korbhvælvet omfattede scener fra Skabelsen, hvorved billedsuiten i lighed med andre af værkstedets arbejder udgjorde et »verdensbillede«, som rakte fra Skabelsen i øst til Dommegad i vest.⁴¹ De brud på det kronologiske forløb, som ses i anbringelsen af billederne fra Jesu fødsel og barndom, er motiveret af ønsket om at understrege de belærende, moraliserende temaer så virkningsfuldt som muligt. Således forstås anbringelsen af Helligtrekongers tilbedelse i østhvælvets østre kappe bedst, hvis man

Fig. 20-21. 20. Lykkehjul. Gotisk kalkmaleri på skibets sydvæg over indgangsdøren, udført af Isefjordsværkstedet (s. 601). EM fot. 1961. - *Wheel of Fortune. Gothic mural on the south wall of the nave above the door by the Isefjord workshop.* 21. Indvielseskors og tæppeimitation. †Gotisk kalkmaleri på skibets nordvæg i østfaget, udført af Isefjordsværkstedet (s. 602). Herover yngre indvielseskors, som er bevaret (s. 603). EM fot. 1941. - *Consecratory cross and drapery imitation. †Gothic mural on the north wall of the nave, east bay, by the Isefjord workshop. Above this later consecratory cross.*

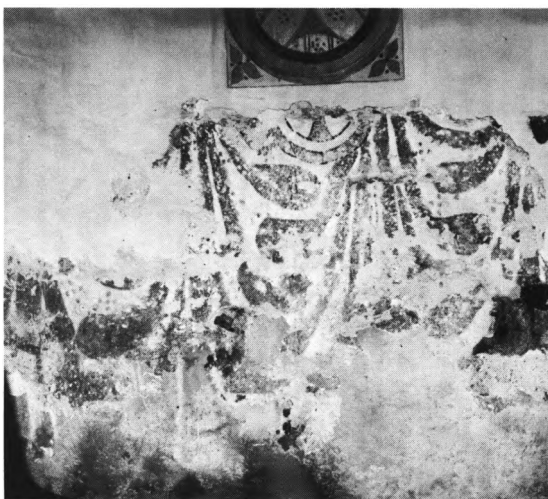




Fig. 22a-b. Smørkærnende og øltappende troldkælling. Gotisk kalkmaleri på nordkappens svikler i skibets vesthvelv, udført af Isefjordsværkstedet (s. 600). J. H. Piepgrass fot. - *Witch churning butter and drawing beer up. Gothic mural on the spandrels of the north cell on the nave's west vault by the Isefjord workshop.*

i tankerne genopstiller lægmandsaltret og korbuens krucifiks her. Offertemaet er ydermere betonet ved afbildningen af Omskærelsen og Fremstillingen i templet, der begge ifølge middelalderens tankegang varsler Kristi død og offer.⁴² Billedet af lykkehjulet over døren som en sidste formaning til kirkegængerne, er et andet eksempel. Karakteristisk for programmet er endvidere modsætningspar som de tre hellige konger og S.Jørgen kontra allegorien om de tre jagtglade kongers møde med de tre døde. Endelig er udvalget og anbringelsen af vesthvelvets billeder helt bestemt af modsætningen mellem synd og nåde, mellem kristne martyrer og stridsmænd over for djævelen og hans medhjælpere.

2) O. 1500-25. Seks indvielseskers (fig. 10) af en type, som kendes fra S. Asmindrup (s. 188) og Svinginge (Tuse hrd.). På skibets nordvæg er bevaret fire, på sydvæggen bag prædikestolen et femte, mens det sjette ses i tårnrummet. I skibet er korsene malet med rødt, gult og grønt over hvidtekalk, som tildækkede Isefjordsværkstedets malede draperier (jfr. fig. 21). Korsene er antagelig udført ved kirkens genindvielse efter tårnets opførelse.⁴³

Et *†indvielseskers* af mere enkel type, som

fandtes på draperiet i skibets østre fag mod nord (jfr. fig. 21) var antagelig samtidigt med Isefjordsværkstedets arbejder.

INVENTAR

Oversigt. Fra middelalderen stammer granitfonten, som med sine »arkader« afviger fra de på egnen oftest forekommende, der enten er af Roskilde- eller Kalundborgtype. Et ungotisk korbuokrucifiks befinder sig i Holbæk Museum, mens et mindre, sengotisk hænger på skibets nordvæg. Så sent som 1932 ejede kirken et tredje krucifiks af størrelse og alder som sidstnævnte. Prædikestolen er fra 1584. Især himlens udformning fører til den antagelse, at stolen har været opstillet foran korbuens, enten på gulvet eller som lektoriestol. Om altertavlen oplyser en indførelse fra forrige århundrede i kaldsbogen, at »denne og hovedkirkens er aldeles samtidige og oprindelig helt ens, men mens den i Tuse endnu står, som den udgik fra kunstnerens hånd, er den i Butterup renoveret«. Begge tavler bærer årstallet 1625 og våbener for lensmanden og hans hustru. Samtidig hermed er alterbordsforsiden og dåbsfadet (stjålet 1981), desuden en klokke støbt 1626 af Felix Fuchs. 1700'ernes anskaffelser skyldes præsten Elias Rasch, hvis initialer ses på altersranken fra 1760, samme år han bekostede omstøbningen af kalk og disk. Næste år blev den store klokke omstøbt af M. C. Troschell. Årstallene 1857 og 1858 på prædikestol og altertavle henviser til større restaureringer pågældende år.

Alterbord, middelalderligt, af kampesten, ca. 130x110 cm, muret op ad østvæggen. Pudset, med et tykt lag mørtel på oversiden. Den bagste del, ca. 20 cm fra østvæggen, er muret ca.

12 cm højere op end resten af bordet, men afbrudt.

†*Sidealter*, viet S. Olaf, ved triumfvæggens søndre del, jfr. kalkmalerier.

Alterbordsforsiden (fig. 23), er fra 1600'ernes første fjerdedel, altså nogenlunde samtidig med altertavlen og muligvis udført i samme værksted. Den måler 91x150 cm og har tre arkadefyldinger adskilt af smalfelter, hvori skællagte skiver med dråbeformet nedhæng. På arkadernes pilastre og bueslag ses slyngbånd, i sviklerne fladsnit; postament og gesims er glat med gennemløbende frise. Kortsiderne har hver to glatte fyldinger indrammet af barokke profillister.

Farverne er hovedsagelig grøn, rød og hvid, friserne sorte med fraktur, der oprindeligt har

været forgyldt, men nu fremtræder afbleget: »Saa elsker Gud Verden ... at alle« og i postamentet: »De som tro ... det evige lifff. Io 43«. I midtarkaden er fremstillet Frelseren med verdenskuglen i venstre hånd og højre løftet vel-sigende; mod nord Peter, mod syd Andreas læsende i bog og med kors malet bagved sig. Ligesom malerierne på *pulpitur fra Sønder Jernløse (s. 152 med fig. 24) er billederne udført efter stik af Lucas Cranach den ældre.⁴⁴

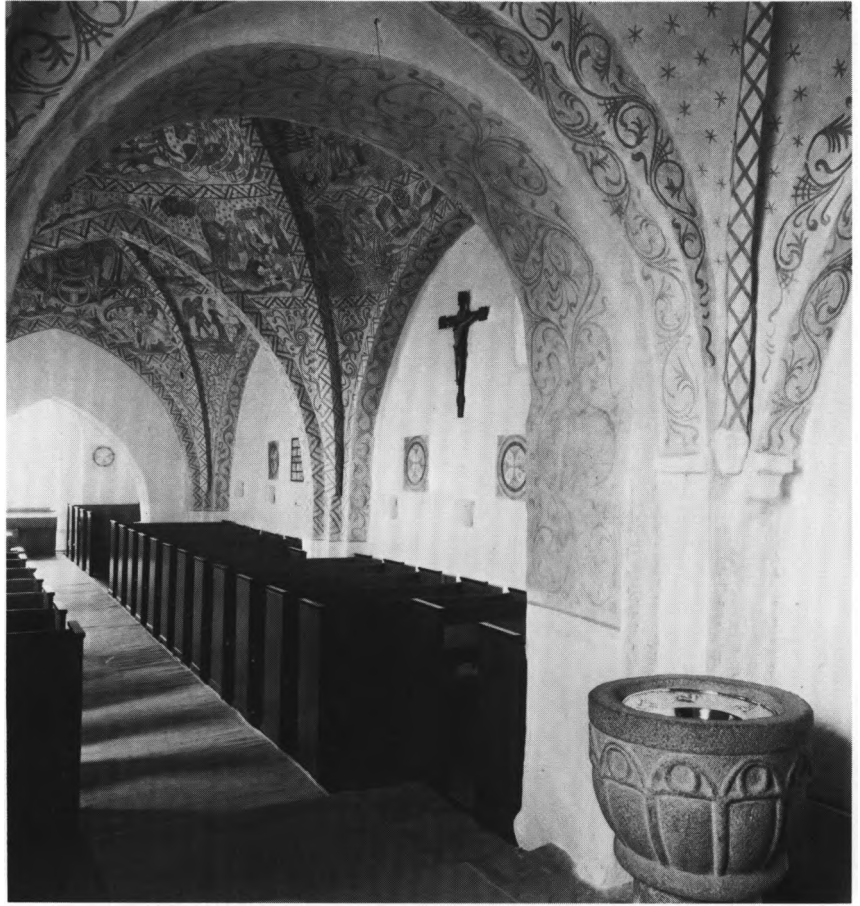
Altertavle (fig. 26), med reliefskåret årstal 1625 og i storfeltet maleri fra 1800'erne. I opbygning og udførelse svarer den til en gruppe tavler, der foruden hovedkirkens bl.a. omfatter Grandløses og Søndersteds og i omtalen af sidstnævnte er henført til Anders Nielsen Hatts værksted i Roskilde.⁴⁵

Tavlen hviler på et postament med små bruskarokke vinger. Et karnisformet led med fladsnit omkring årstallet 1625 danner overgang til storstykket, hvis midtfelt flankeres af

Fig. 23. Alterbordsforside fra 1600'ernes første fjerdedel, med malede fremstillinger af Frelseren flankeret af apostlene Peter og Andreas (s. 604). NE fot. 1978. - *Altar frontal from the first quarter of the 17th century, with painted representations of the Saviour flanked by the Apostles Peter and Andrew.*



Fig. 24. Indre, set mod vest. NE fot. 1978. - *Interior to the west.*



fritstående, korintiske søjler hvorunder bøjler med våben for Alexander Rabe von Papenheim (lensmand 1620-27) og hustruen Regitze Eilersdatter Grubbe. Søjlerne har prydbælter, hvorpå kartoucher med putti, der holder Kristi lidelsesredskaber. Fra nord: pisk og ris, martersøjle, hammer og nagler, lanse med eddikesvamp. Sidefelterne indrammes af halvsøjler, og uden for disse sidder vinger formet som nøgne, kvindelige, vingede væsener halvt dækket af skællagt volut og frugtophæng (fig. 25). Gesimsen har bøjler med englehoveder over søjlestillingerne. Topstykkets to arkadefelter flankeres af dydehermer: Håbet mod nord, Kærligheden mod syd og på vingerne antagelig Troen med bog og \dagger kors i nordsiden og Styrken i syd. Over en gesims, der svarer til storstykkets, krones tavlen af en brudt volutgavl med buste af den velsignende frelser med verdenskulgen

og til siderne nyere flammevaser. På storgesimsens sydside stod indtil 1981 Johannes Døberens, mens nordsidens Mosesfigur⁴⁶ (jfr. gruppens andre tavler) længe har manglet.

Farveholdningen stammer antagelig fra 1858, jfr. indskrift på postamentfremspringets nordside: »Restaureret 1858«. Den er meget mørk, hovedsagelig mørkebrun, dog er storsøjler og sidefelternes rammer lysere, med marmorering på søjlerne. Indskrifterne er udført med forgyldt antikva på brunrød bund og refererer til 2 Kor. 3,6 og 1 Kor. 13,13 samt Joh. 14,6 og 18,37 for sidefelternes vedkommende, mens topstykkets citater kommer fra 2 Mos. 20,3 og 20, 8. Postamentfeltets indstiftelsesord synes citeret efter hukommelsen (Mat. 26,26-28 og 1 Kor. 11,24). Storfeltets *maleri* der forestiller Nadveren, må være indsat samtidigt. Det er malet på træ i dæmpede farver.

Oprindelig har her utvivlsomt, ligesom på gruppens øvrige tavler, været en fremstilling af Korsfæstelsen og i sidefelterne dyder eller evangelister.

Altersølv. Kalk, fra 1760, da pastor Rasch på egen bekostning lod den gamle kalk og disk omgøre og forgylde, samtidig med at der tilsattes 8 lod nyt sølv (sml. alterskranke).⁴⁷ 18 cm høj, af vanlig barokform med femtunget fod drevet op i afsæt og tilsvarende fodplade, skaft og knop. Bægeret har profilering ved mundingsranden. Under fodpladen to ens, uregelmæssige stempler for Niels Christensen Lind, Holbæk (Bøje 1762).

1785 stod kalk og disk ved klokken, da det var usikkert at lade sættet stå i kirken.⁴⁸

Disk, fra 1856, 15 cm i tv., har svejftet kant med profilering og graveret cirkelkors på fanen. Under bunden tre stempler: ovalt mestermærke for Conrad Christian Fredrik Schrøder (Bøje 966, dog med 54 i stedet for 53 omkring skriftbåndet), Københavnsmærke (18)56 og gardeinmærke for Peter Reimer Hinnerup. Desuden graveret skriveskrift: »Til Tudse Kirke d. 14. Februar 1856«.

Oblatæske, 1856, cylinderformet. 9 cm i tv. og 5 cm høj, med profilering ved bund og låg. Under bunden tre stempler og indskrift svarende til diskens.

†*Oblatæsker*. Ved sin visitats 1823 bemærkede Frederik Münter, at kirkens oblatæske var af træ, »hvilket er meget usømmeligt«, og forventede, at mangelen uopholdelig ville blive afhjulpnet. 1825 anføres ikke desto mindre, at en ny oblatæske af træ er anskaffet.²⁸

Alterkande, 1928, 27 cm høj, med sextungt fod og låg, pæreformet korpus. Under bunden tre stempler: mestermærke KCN, Københavnsmærke (19)28 og gardeinmærke for Chr. Fr. Heise. En †*alterkande*, af tin, anskaffedes 1844.²⁸

Ske, formentlig anskaffet 1902, med tre stempler: mestermærke AF for A. Fleron, Københavnsmærke (19)02 og gardeinmærke for Simon Groth.

Et †*kalkklæde* (corporale) med kniplinger, til at lægge over kalk og disk, anskaffedes 1662.⁴⁹



†*Alterstage*, sengotiske, 43 cm høje, ikke ulig Butterups, dog med lidt afvigende udformning af fod- og lyseskål (jfr.s. 72). Cylinderformet skaft med tre skaftringe, den midterste størst, alle tre midtdelte. - Syvarmet †*stage* fra o. 1900, Titusstage. Alle stjålet 1981.

Bibel, 1709. Biblia Hebraica ..., udg. af dr. theol. Heinrich Opitz, Kiel 1709. På titelbladet er med blæk skrevet: »C Winther«. I samtidigt skindbind.

Alterkrucifiks, udført o. 1900 i Lauritz Rasmussens Bronzestøberi.

Et †*fyrfad* blev repareret 1728.¹⁴

†*Messehagler*. Inventarierne 1724 og 1742 opregner en messehagel af blomstret fløjil med guldsnore på.¹⁴ 1761? anføres, at den er over 60 år gammel og i stykker.¹⁴

Fig. 25. Altertavledetalje. Storstykkets nordre vinge, sml. fig. 26 (s. 605). NE fot. 1978.-
Detail of the altar-piece.
The north wing of the main panel, cf. fig. 26.



Fig. 26. Altertavle med reliefskåret årstal 1625 og maleri, formentlig fra 1858, iorstykket (s. 604). NE fot. 1978.-
Altar-piece with the date 1625 carved in relief, and a painting - probably from 1858 - in the main panel.

Alterskranken (fig. 37), fra 1760, af træ, strækker sig tværs over koret og består af fire fag, hvoraf de to midterste kan åbnes. Profilet fod- og håndliste støttet af fem standere med buetungefelt. Imellem dem udsavet, gennembrudt akantuslignende bladværk, i dørfagene omkring initialerne »ER« og »EB« for præsten Elias Rasch og formentlig hans hustru (sml. alterkalk og klokke). Farverne er gråliggrøn og olivengrøn på initialer og løvværk, brun, brunrød og sort på listerne.

Font (sml. fig. 24), muligvis fra tiden o. 1300,⁵⁰ af granit, på cylinderformet, mere grålig fod, der er hugget for sig. Kummen, hvis tværmål er 78 cm, smykkes af ti arkader eller blændinger med cirkelornament i lunetten. Langs den øvre kant et glat bånd og forne-

den vulst. Kummens udsmykning er ikke ulig den, der findes på de gotlandske fonte af kalksten, som importeredes o. 1300, og som er repræsenteret bl.a. i hovedkirken i Butterup (s. 72 med fig. 15). Er der virkelig tale om et afhængighedsforhold, kan fonten i Tuse følgelig næppe være ældre end 1300'ernes begyndelse. I 1700'erne stod den i tårnet, hvor dåbsvinduets omtales 1706 (jfr. bygningsbeskrivelsen), senere flyttet til skibets nordøstre hjørne, hvor den ses på fotografi fra 1904 omgivet af enkelt panelværk. Nu i korets nordvesthjørne.

†*Dåbsfad*, o. 1625, af messing, med ombøjet kant, tv. 54,5 cm, beslægtet med fad nr. 1 i Sønder Jernløse (s. 146 med fig. 18). I bunden symmetrisk, drevet fremstilling af to engle flankerende glat skjold og omgivet af slyngede



Fig. 27. *Korbuekrucifiks, nu i Holbæk Museum (s. 608). LL fot. 1978. - *Chancel arch crucifix, now at Holbæk Museum.*

ranker. På fanen springende dyr: kronhjort, rådyr, hund, hest, vildsvin og hare; imellem dem grenværk med graverede blade. Stjålet 1981.

†*Dåbskande*, købt 1863¹⁶ hos Hans Høy sammen med tre andre kander (jfr. Butterup s. 73). Af tin, 26 cm høj, chokoladekandeform. På låget gæk formet som et blad. Stjålet 1981.

Krucifikser. Ifølge en udateret oplysning fra årene mellem 1827 og 1874¹⁶ ejede kirken »fra katolsk tid tre ramponerede krucifikser med spor af evangelisternes emblemer i spidserne med Maria Magdalene bærende salvekrukke og med verdensbarnet bærende sejrxfanen«. Tilstedeværelsen af ikke mindre end tre krucifikser, h voraf de to af omtrent samme størrelse og udført næsten samtidigt, er bemærkelsesværdig, men ikke enestående; desuden kan den mulighed ikke afvises, at det ene krucifiks er kommet fra hovedkirken.³¹

Krucifiks (fig. 28), fra 1500'ernes første fjerdedel. Den 60 cm høje figur hænger i skråt strakte arme med krummede fingre. Hovedet er sunket ned mellem skuldrene, hår og skæg lokket, øjnene lukkede og munden let åben. Den snoede tornekrone er skåret i eet med panden. Om de smalle hofter er bundet lændeklæde med uregelmæssigt foldet snip foran venstre lår; højre sides mangler, men en skrå indskæring i bagsiden af låret viser, at den oprindeligt har været der. Benene er strakte, fødderne overlagte, højre øverst.

Korstræet, 116x81,5 cm, er let hvælvet med hulkelprofilerede kanter og glat glorieskive i korsskæringen. For enderne cirkelfelter med tovsnoning inden for kanten og fire krabbeblade udvendig. Den lodrette korsstav er forlængt et stykke under nedre cirkelfelt.

Figuren fremtræder med lys kølig hudfarve, blegbrunt hår, blågrøn tornekrone og okkergult lændeklæde. Korstræet er lysebrunt, medaljonernes tovsnoninger okkergule med hvidlige strøg og korsskæringens glorieskive bleggul med rødt kors. Under den nuværende staffering er fundet ganske få rester af den oprindelige på kridtgrund: Lys, svagt rødlig kødfarve på Kristusfiguren, mørkebrunt hår og skæg, grøn tornekrone og forgyldt lændeklæde. Grønt på korstræet, blå smalte i cirkelfeltternes hulkeler og forgyldning på tovsnoningerne; i feltternes bund spor af polimentlignende rødlig farve, men ingen metal derover. En mellemliggende staffering indeholdt bleg cinnober, lyseblå og lys blågrøn farve på korset og vistnok en bleg hvidlig kødfarve på Kristusfiguren.⁵² 1890 lå krucifikset på våbenhusloftet, nu er det ophængt på skibets nordvæg.

**Korbuekrucifiks* (fig. 27), fra o. 1250. Korstræet er 253 cm højt, figuren 159 cm. Højre arm mangler, ligeledes venstre hånds fingre og halvdelen af venstre fod. Kristus holder hovedet løftet; håret falder bag om skuldrene, og der er ikke gjort rede for detaljer, ligesom hageskægget er groft udformet med pøseliggende bukler. Øjnene er halvt åbne, munden lukket. Både den oprindelige kongekrone, der har været skåret i eet med hovedet, og en yngre



Fig. 28-29. 28. Krucifiks fra 1500'ernes første fjerdedel (s. 608). N.J. Termansen fot. 1956. - *Crucifix from the first quarter of the 16th century.* 29. †Krucifiks fra 1500'ernes første fjerdedel (s. 610). Kai Uldall fot. 1920. - †*Crucifix from the first quarter of the 16th century.*

tornekroner er borte.⁵³ Halsen fremtræder uden detaljer, nærmest cylinderformet, og heller ikke kroppens anatomi er markeret. Lændeklædet dækker højre knæ og til dels venstre. Det har vulst foroven, v-formede folder midtpå og knude ved venstre hofte. Begge ben er let bøjede, det højre tillige drejet udad. Overlagte fødder, højre med hælen på venstre fods vrist. Der er fundet rust eller jernstumper i naglegabene. Figuren er hulet i ryggen.

Det hvælvede korstræ, der ligesom figuren er i en dårlig bevaringstilstand, har flad rammeliste langs kanten og halvcirkelformede, hulede skiver; for enderne kvadratiske plader med evangelisttegn i firpasseletter, Johannes' ørn dog i cirkelfelt. En undtagelse danner ligeledes Mattæusenglen foroven, hvor den firkantede indramning erstattes af krabbeblade i firpassets hjørner. Et brud ved korsskæringen bekræfter formodningen om partiel fornyelse. Den vand-

rette korsarms symboler, Markusløven og Lukas' okse, er i de ydre, øvre hjørner savet skråt af som for at give plads til en (hvælv)bue.⁵⁴ Korsskæringens udseende antyder, at der har siddet en glorieskive.

Den nuværende staffering er ligesom den oprindelige udført på kridtgrund, flere steder med sjuskede penselstrøg. De nøgne legemsdele har hudfarve med bloddråber på panden, armen, på brystet under den maledede vunde og på højre ben og fod. Håret er brunt, skægget sort. Øjnene er malet åbne og lændeklædet vilkårligt delt i blå og zinner. Korstræet har grønne kanter og brunt midtparti, rødt og blå på evangelisttegnene. Ved konservering 1948 noteredes forholdsvis få rester af den oprindelige staffering, hvor Kristus havde hudfarve, brunsort hår og maledede bloddråber. Lændeklædet var forgyldt med cinner for, korstræet grønt med rødt på kanterne.⁵⁵ Lå 1894 på



Fig. 30. Prædikestolsdetaljer, sml. fig. 32. Hoveder i stolens smalfelter (s. 611). NE fot. 1978. - *Details of the pulpit (cf. fig. 32). Woman's and man's head on the small panels.*

våbenhusloftet, 1950 deponeret i Holbæk Museum (inv. nr. 9.128).

†*Krucifiks* (fig. 29), 1500'ernes første fjerdedel, kendt fra indberetninger og fotografi taget 1920. Det opgives at være 95 cm højt, figuren 57 cm; venstre arm manglede, højre var strakt, næsten vandret. På hovedet stor, flettet tornekrone, en hårlok falder ned foran højre skulder, den anden tilsyneladende bag venstre; lang, lige næse og skrå, lukkede øjne. Ribbenene er svagt markeret, vunde i højre side og en lodret »fuge« gennem mellemgulvet. Lændeklædet har stor flagreflig ved Kristi venstre hofte, den højre flig mangler. De strakte ben virker spinkle, med store, overlagte fødder.

Korstræet er let hvælvet med glatte kantlister og firpasfelter for enderne; både her og langs de øvrige kanter ses rester af gennembrudt bort. I korsskæringen glat cirkelskive. Den lodrette korsstav forlænget et stykke under nedre cirkelfelt.

Staffering fra 1781 bestående af blågrønt på lændeklæde og korskanter; i den vandrette korsarms firpasfelter var malet korslam, i øvre felt Jesumonogram og i det nedre årstallet 1781.

Såvel figur som korstræ har nære paralleller i Store Magleby og Jungshoved (DK. Kbh. Amt s. 313 med fig. 6 og Præstø s. 893). 1894 og 1920 hang krucifikset på sydvæggen i tårnrummet.

Prædikestol (fig. 32), med reliefskåret årstal 1584, stor samtidig himmel og yngre opgang.



Fig. 31. Storfelt i prædikestol, sml. fig. 32 (s. 611). NE fot. 1978. - *Large panel of pulpit (cf. fig. 32).*



Fig. 32. Prædikestol, sml. fig. 30 (s. 611). NE fot. 1978. - *Pulpit (cf. fig. 30).*

det i Kristianstad i Skåne.⁵⁶ Opstillingen er antagelig ændret ved den restaurering, der fandt sted 1857 ifølge angivelse på prædikestolskurvens vinduesfag.

Stolen har nu fire fag adskilt af kannelerede søjler med akantusbladskede foruden og fantasikapitel foroven. I storfelterne er der skåret symmetrisk bladværk og maskeprofiler i fladt relief, som det bruges på samtidens stolegavle (fig. 31) og andet inventar. Herover smalfrise med reliefskårne versaler: »Verbvm dom(i)ni manet in æternvm« (Herrens ord forbliver evindelig) afbrudt af hjørnefremspring. I felterne foroven skiftevis mands- og kvindehoved i bladkrans (fig. 30); imellem dem småsøjler svarende til de store nedenunder. Under håndlisten sidder et smallere bræt med reliefskåret bladranke, som på hjørnerne adskilles af småplader med årstalsangivelsen 16(!)84. Nærmest væggen er et yngre, glat felt. Under kurven nye, udsavede hængestykker, formentlig samtidige med den sekssidede bærepille og opgangen.

Den store, regelmæssige himmel har foruden en langside mod væggen syv kortere med trekanttopstykke over; på hjørnerne imellem dem fornyede småspir og på tilsvarende plads under gesimsen kugler, hvorimellem lave hængestykker. Himlens underside har kvadratisk midtfelt med roset og udenom fire listeindrammede felter.

Stolen tilhører en gruppe, der er repræsenteret i Asnæs, Rørvig og Nørre Asmindrup (alle Ods Hrd.).⁵⁷ Af disse bærer sidstnævnte foruden det samme årstal som Tuse tillige sammenskrevet HH, der kan opfattes som en snedkersignatur og da muligvis står for den Harmen snedker, der 1590 signerede et \dagger panel i Sæby kirke (Løve hrd.), kendt fra ældre fotografi. Desuden bør flere af amtets stolesæt utvivlsomt også henføres til værkstedet og muligvis en gruppe alterbordsforsider, jfr. Gislinge.

Formentlig siden forrige århundrede står stolen ferniseret med forgyldning på søjlernes prydbælte og kapitel samt enkelte profillister. Desuden er rosetten på himlens underside for-



Fig. 32. Prædikestol fra 1584 (s. 610). NE fot. 1978.
- Pulpit from 1584.

gyldt på sort baggrund. I gesimsfrisen nyere, forgyldte versaler: »Salige de som høre Gvds ord ... Lvc ...« på sort bund og, i det fornyede vægfelt: »MDCCLVII«. Nyere opgangspanel af fyr. Nu opstillet i skibets sydøsthjørne.

Stolestader, fra 1938, tegnet af arkitekt Marius Pedersen, Holbæk, med glatte gavle. De afløste et \dagger sæt fra 1861 bestående af 32 løse bænke med udsvejfede gavlstykker og åben ryg leveret af snedker Møller i Kundby.¹⁶

\dagger Stole. 1662 anføres bekostning af kongens og provstens stol.⁴⁹ På fotografi fra 1904 ses enkle \dagger paneller på skibets nordvæg.

Et \dagger skab til kalk og disk fik en ny lås 1701.¹⁴

Pengeblok, nyere, af eg, 77 cm høj, med låge i forsiden og pengeslids i låget. Brunmalet. Lå 1978 på våbenhusloftet.

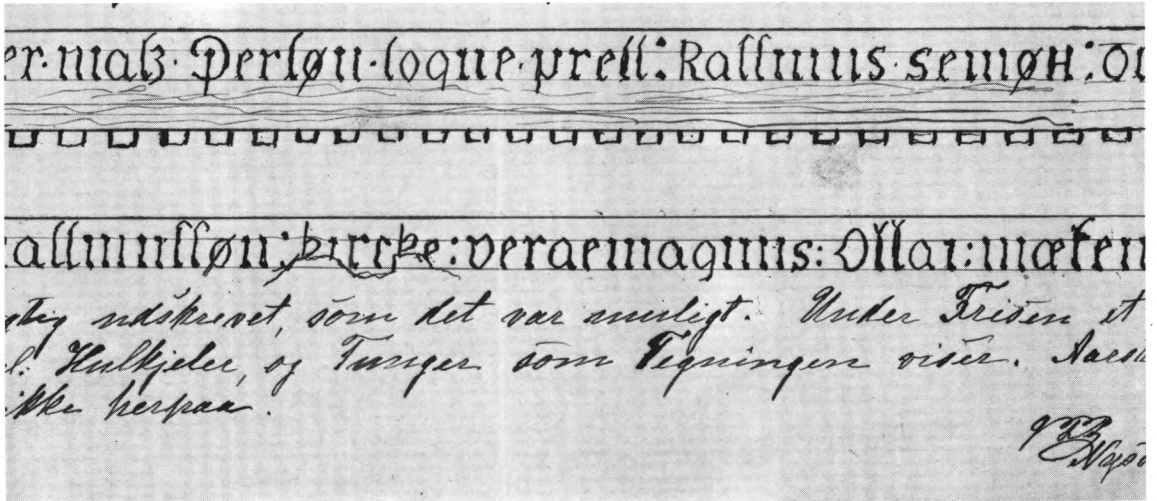


Fig. 33. Ældre tegning, i NM2, af klokkestolens overligger, der ifølge indskriften var gjort af Magnus Olsen, da Mads Persøn var præst (1584) sml. fig. 34 (s. 614). - Old drawing in NM2 of the bell frame's beam which, according to the inscription, was made by Magnus Olsen, when Mads Person was priest (1584), cf. fig. 34.

Pengebøsse, fra 1800'ernes sidste halvdel?, af messing. I skibet ved indgangsdøren.

Dørfløje. 1) 1800'erne, fløjdør, med tre fyldinger, brunmalet. Mellem våbenhus og skib. 2) 1800'erne?, sammenholdt på indersiden af to vandrette revler. Sortmalet. Til tårnet. 3) Yngre end 1920, jfr. †dørfløj. På ydersiden to profillisteindrammede fyldinger i lavt fremspring kronet af profilliste, hvorover englehoved, muligvis fra o. 1650, overført fra ældre dør. På indersiden flammering. Indgangsdør til våbenhuset. - 1806 gjorde snedker Jens Cordt Lund en indvendig dør af ½ planker til kirken. Den fik perlefarve og betaltes af kirkeejeren, kammerherre Castenskjold.⁵⁸ †*Dørfløj*, muligvis fra 1700'erne, ses på fotografi fra 1920. Den havde flammering omkring midtrude.

†*Pulpitur*. 1686 anføres en udgift til to store huller hugget i væggen »til indlæggelse« af bjælkerne i det nye pulpitur, desuden omtales små huller og murankre. Tømmeret til pulpituret hentedes i Kalundborg.⁵⁹ 1771 reparerede snedkeren den forfaldne trappe dertil, og to år senere blev der indlagt en ny egebjælke på 10 alen under det, hvorved gulv og stole måtte brækkes op.¹⁴ 1848 blev trappen igen repareret, og derefter er pulpituret ikke omtalt.²⁸

Orgel, bygget 1946 af A. C. Zachariasen &

Søn, Århus;⁶⁰ 1970 udvidet med en pedalstemme af J. A. Zachariasen, Århus. Seks stemmer, ét manual, og pedal; mekanisk sløjfevindlade for manual utraditionelt konstrueret pedalvindlade med teleskopventiler. Orgelhuset omdannet 1970. I tårnrummets sydvesthjørne. †*Orgel*, bygget o. 1910 af Horsens Orgelbyggeri.⁶¹ Et manual med fire stemmer og oktavkoppel. Disposition: Bordun 16', Principal 8', Salicional 8', Fløjte 4'. Pneumatisk bælgventillade. Stod 1947-76 i Vellerup kirke (jfr. DK. Frborg. s. 2789).

Salmenummertavler, 1900'erne, delt af fem vandrette, glatte lister, langs kanten en tilsvarende. Hvide, med brunrøde kantlister og sortmalede tal på hvide nummerbrikker. - På loftet henlå 1978 tre tavler svarende til de ældre i Butterup (s. 78). De er sorte med hvid fraktur: »Før Prædiken« og »Efter Prædiken« og indrettet til skydenumre.

Mindetavle, o. 1849? Jens Nielsen af Tuse sogn falden i Fredericiaslaget 6. juli 1849. Hvid marmortavle, 63x42 cm, med fordybet, forgyldt fraktur. På tårnets nordvæg.

Lysearm, o. 1600, af messing. Bevaret er kun armen formet som et liggende s med delfinhoved på midten. I det indre sving sidder kolbeblomst, i det ydre treblad (fig. 36). Tilsvarende



Fig. 34-35. 34. Klokkestolens overligger, sml. fig. 33 (s. 614). NE fot. 1978. 35. Detalje af klokke støbt 1761 af Michael Carl Troschell (s. 614). NE fot. 1978. - 34. *Detail of the bell frame's beam.* 35. *Detail of bell cast in 1761 by Michael Carl Troschell.*

kendes fra Køge S. Nicolai og Skibbinge kirker.⁶² Da lysearmen 1920 hang på tårnets nordvæg, var her bevaret en hvælvet vægplade af metal med hånd, hvori armen fastholdtes. Lå 1978 på våbenhusloftet. - Lampetter fra 1969.

Hatteknage, af smedjærn, formet som et lille hjortehoved med gevir. På skibets sydvæg, anden hvælvpille.

Tårnur, døgnværk med hagegang og time-slagværk anbragt i hinandens forlængelse med fælles taphulsstiver midt i værket. Smedejernstellet (højde 98 cm, længde 106 cm, bredde 59 cm) samlet med kiler. De fire hjørnestivere er forlængede 22 cm nedefter som udadbøjede ben, mens de foroven ender i en lille udadvendt bøjle. Stokkedrev i hele uret. Begge værker har trævalser med hesteskoformede spærhager og parallelle optræksudvekslinger. Slagværket udløses ved dobbeltkile på gangværkets valsehjulaksel. Mellemhjul. Hagevellen ligger over værkrammen og er fortil ført gennem et øje i taphulsstiverens forlængelse, der har konsol for det ydre leje og for pendulophænget. Jernpendul med viserakselbøjle og kort føringsglidse. Tomme taphuller tyder på, at hele gangværket er hævet 6 cm. Konventionel delvis fornyet tosidig udløsningsmekanisme i slagværket, hvis valsehjul, med usædvanlig nitning af egerne, har otte hammerløftestifter med bøsninger og blindfælg. To spærffjedre uden kegler på det lille vindfang. Slaghammer muligvis fra 1767.⁶³ Viserværk af cykeldele og vandør. Kvadratisk træskive med romertal assymetrisk anbragt på tårnets vestsida ud for værket, som står på en svær træramme i mellemstokværket, omgivet

af urhus med klinkbygget tag op mod vestmuren, måske fra 1704.¹⁴

Et tårnur nævnes tidligst 1661, og 1662 omtales brædder til urhuset.⁴⁹ Reparationer udførtes 1757 af Hans Ingvarsdén¹⁴ og 1759 af Ingvar Hansen, begge Ballerup.⁶⁴ 1833 oplyses, at der tillige med en ny skive er indsat et nyt kirkeur,⁶⁵ som sandsynligvis er det nuværende værk, der dog i sine oprindelige dele synes langt ældre. Det stammer måske fra en anden kirke og har gennemgået ret vidtgående ombygninger, bl.a. ændringer ved optræksakslerne, som tyder på en forudgående placering andetsteds. 1870 var det nedtaget for reparation hos urmager Winterholder, Holbæk.¹⁶

†*Lygte*. I inventariet fra 1742 er o. 1750 efter urværket tilføjet: 1 gammel malmlygte.¹⁴

Klokker. 1) 1626, tv.m. 83 cm, støbt af Felix Fuchs ifølge indskrift på tysk om halsen: »Avs den Fevwer bin ich geflossen Felix Fvchs hat mich gosen anno 1626«. Over indskriften en buefrise som Grandløses (s. 216) og under den bladfrise svarende til Søndersteds, begge udført af samme klokkestøber (s. 415). På legemet ses

Fig. 36. Lysearm (s. 612). NE fot. 1978. - *Candle bracket.*



modsat hinanden to relieffer, ca. 13 cm høje. Det ene forestiller Moses, det andet er for ødelagt til at kunne identificeres, men kan muligvis være Johannes Døberen, som sammen med Moses er fremstillet på en klokke støbt af Felix Fuchs til Haldagerlille kirke.⁶⁶ På slagkanten rammelister. Ophængt i slyngebom, af Aug. Nielsen »Thubalka«, Roslev 1943.

2) 1761, tv. 106 cm, omstøbt af Michael Carl Troschell af ÷klokke, jfr. nedenfor. Indskrift på latin mellem rammelister omgivet af rocailløværk (fig. 35) svarende til Stenlilles (s. 464): »Michael Carl Troschell fusor campanarum rege constitutus hafnia anno MDCCLXI soli deo gloria me fudit« (M. C.T., kgl. ansat klokkestøber i København støbte mig år 1761. Gud alene æren). På legemet Frederik 5. s kronede monogram i rokokokartouche. På slagkanten dobbelte rammelister over palmetfrise og på hankene masker. Ophængt i vuggebom ved Aug. Nielsen »Thubalka«, Roslev.

÷Klokker. 1528 afleveredes en klokke.⁶⁷ Ved ringningen i anledning af Frederik IV.s død 1730 blev den største klokke beskadiget, hvorefter konrektor Ring, Roskilde, akkorderede med kaptajn Holtzmann i København,⁶⁸ men først 1742 fik denne betaling for at omstøbe den gamle klokke og sætte den i fuldkommen stand.¹⁴ Om halsen var følgende indskrift: »Me fecit Barthold Holzmann Hafnia. Soli deo gloria«, og på siden: »Jehova Præfecto Dioceseos Dnno Nicolao Barone de Gerstorff Episcapo Dnn: Petro Hersleb, Pastore Ecclesie Elia Rasch, Curatore templi Christiano Ring Conrektor Scolæ Rosk: Anno 1742« (Mig gjorde B.H., København. Gud alene til ære. Jehova. Stiftets befalingsmand var hr. Niels baron Gersdorff, biskop var hr. Peder Hersleb, kirkens præst Elias Rasch, kirkeværge Christian Ring, konrektor ved Roskilde skole år 1742). Klokken vejede 3 skippd. og 7 lispd.; ved omstøbningen 1761 brugtes 17 lispd., 9 pd., således at den nye klokke (nr. 2 overfor) kom til at veje 3 skippd., 17 lispd. og 14 pd.⁶⁹

Klokkestol (fig. 33-34), fra slutningen af 1500'erne, af eg, med dobbelte skråstivere af

samme materiale, nogle genanvendt, andre fornyet. Yderst et sæt stivere af fyr, måske tilføjet ved reparation 1803 eller 1835.⁷⁰ Det store kryds, som sammenholder de to yderste, lodrette stolper, må ligeledes betragtes som en sekundær tilføjelse. Overliggeren, nu ca. 400 cm lang, er afbrudt i begge ender; den har på nordsiden indskåret frakturindskrift: »Her Matz Persøn sogne prest Rasmus Semøh(sen) oc (Jens Rasmussøn kircke verge Magnus Olai me fecit a(nno) ...« (Mads Pedersen sognepræst, Rasmus Simonsen og Jens Rasmussen, kirkeværger, Magnus Olsen gjorde mig ...).⁷¹ Under indskriften tandsnitfrise. Som gulv i klokkestolen er bl.a. brugt to egetræsfyldinger, hver ca. 60x40 cm, med egetræsmaling på forsiden, formentlig oprindelig fyldinger i pulpitur, stolestader eller lignende.

KILDER OG HENVISNINGER

LA. Kirkeinspektionsarkivet. Gl. Holbæk amt. Tuse kirkes regnskabsbog 1665-1803. - Sognekaldsarkivet. Liber daticus 1738-1828. - Kirkebog 1740-1834. - Sjællands Stiftsøvrighed. D.IV. Rgsk. for forsk. beneficeerede kirker 1736-63. - Rgsk. for de under Sjællands stiftsskrivers inspektion stående kirker 1764-72. - Godsarkiver. Løvenborg, baroniet. Kirkerne vedr. 1721-1885. - Bog over lønninger vedk. baroniets vedligeholdelse 1862-1882. - Bog over indtægter og udgifter vedr. Tuse kirke 1878-1910. - Rgsk. og breve vedr. Tuse kirke 1878-1907. - Ved embedet. Kirkeprot. 1926-19(78). - Se i øvrigt arkivalier for Holbæk amt i almindelighed s. 50.

NM2. Indberetninger ved Eigil Petersen 1888, Jacob Kornerup 1889 og 1890 (kalkmalerier), Aage H. Mathiesen og P. Hauberg 1894 (bygning og inventar), Uldall ud. (klokker), P. Nørlund ud. (bygning, kalkmalerier og inventar), Ole Søndergaard 1916, 1930 og 1931, E. Moltke 1941, Mogens Larsen 1948 (kalkmalerier). N. J. Termanen 1950 og 1956 (krucifikser), Hugo Johannsen 1978 (bygning), Marie-Louise Jørgensen 1978 (inventar og gravminder). - Bygnings- og kalkmaleribeskrivelse ved Hugo Johannsen, inventar ved Marie-Louise Jørgensen. Redaktionen afsluttet marts 1982.

Tegninger. NM2. Otte akvareller af kalkmalerier ved O. Bergh 1888. - Tre akvareller af kalkmalerier ved Jacob Kornerup 1889 og 1890. - Opmåling af skibets nordside og af vinduer ved Aage H. Mathiesen 1894. - Plan ved Mogens Brahde 1960.

Litteratur. P. Nørlund: Tudse Kirkes Kalkmalerier, i ÅrbHolbæk 1925, s. 98-112.



Fig. 37. Søndre del af alterskranken fra 1760, med initialer, antagelig for præsten Elias Rasch's hustru (s. 607). NE fot. 1978. - *South section of the altar rail from 1160 with initials, presumably of the wife of the re v. Elias Rasch.*

¹ Roskildebispens jordebog s. 28, 164.

² Holger Fr. Rørdam, udg.: Danske Kirkelove, I, 1883, s. 439.

³ Landebogen s. 148.

⁴ RA. DaKanc. A 28. 1630-1702. Fortegnelse og div. dok. vedk. kirker og sognekald.

⁵ Kronens Skøder, II, 675 og V, 400f.

⁶ LA. Holbæk amts provsti. 1808-24. Div. korrespondancesager. - Det må give anledning til undren, at et overslag på en ny ringmur 1816 er stilet til ejeren af Løvenborg, kammerherre Løvenskjold, uagtet at kammerherre Castenskjold 1815 nævnes som kirkeejer, jfr. LA. Løvenborg godsarkiv. Kirkerne vedr. 1721-1885. Ligeledes hedder det 1836, at kammerherre Løvenskjold 1816 havde forpligtet sig til at istandsætte og vedligeholde kirkegårdens stengærde, så længe han levede. Ved synsforretningerne 1827 og 1849 anføres ejeren af Hagested- og Hørbygaard, kammerherre Grevenkop-Castenskjold, som ejer, jfr. LA. Tuse og Merløse hrd.s provsti. Synsprot. 1824-1900.

⁷ 1867 fik Hagestedgaards ejer tilladelse til en ombygning af koret (jfr. RA. Kultusmin. I.Dep. 1848-1916. Journalsager), mens den nye ejer har de første udgifter på kirken i 1869, jfr. LA. Løvenborg godsarkiv. 1869-82. Vedligeholdelsesudgifter.

⁸ Datoen for overgang til selveje har undtagelsesvis ikke kunnet oplyses af Sjællands stiftskassererkontor. Overgangen er formentlig sket engang i dette århundredes første fjerdedel; men da synsprotokollen for perioden 1907-26 mangler, har tidspunktet heller ikke ad denne vej kunnet fastslås.

⁹ NM6. Fundprot. VI nr. 1807 (1932/33) og nr. 1852 (1934/35).

¹⁰ LA. Holbæk amts provsti. 1808-23. Synsforretn.

- Mærkværdigvis synes vejens udvidelse allerede at være en realitet på matrikelkortet fra 1788 (fig. 38).

¹¹ LA. Merløse hrd.s provsti. 1803-26. Synsforretn. Inklusive Tuse hrd. 1808-26; jfr. Aksel Bolvig: Tårne fuldmange sank i grus, i NMArb. 1970, s. 7.

¹² Ønsket om erstatning gennem opkøb af jord, bekostet af staten, nævnes allerede i forbindelse med syningen af den beskårne kirkegårds stengærde 1810. Fra 1815 foreligger en opmåling af den eksisterende kirkegård med angivelse af en allerede udmålt udvidelse i vest, og året efter gav S. Holst (jfr. Nørre Jernløse s. 109, note 15) overslag på en dertil hørende hegnsmur, jfr. LA. Løvenborg godsarkiv. Kirkerne vedr. 1721-1885. 1830 var kirkegården imidlertid endnu ikke udvidet. Det skete først ti år senere efter en retssag, som gik kirkeejeren imod, jfr. LA. Tuse og Merløse hrd.s provsti. Synsprot. 1824-1900.

¹³ På et fotografi fra 1920 er den gamle sydmur endnu bevaret.

¹⁴ LA. Kirkeinspektionsarkivet. Gl. Holbæk amt. Tuse kirkes regnskabsbog 1665-1803.

¹⁵ Det var oprindelig meningen, at stengærdet skulle bære en regulær hegnsmur (jfr. LA. Løvenborg godsarkiv. Kirkerne vedr. 1721-1885), men ved kgl. resolution af 22. okt. 1816 bestemtes, at det af vejvæsenet opførte stengærde skulle anses for tilstrækkeligt hegn, når det forhøjedes og beplantedes med hvidtjørn. Dette skete først 1841 på grund af stridigheder mellem kirkeejer og myndigheder, jfr. LA. Tuse og Merløse hrd.s provsti. Synsprot. 1824-1900; endvidere note 12.

¹⁶ LA. Løvenborg godsarkiv. Kirkerne vedr. 1721-1885.

¹⁷ Vestudvidelsens nuværende hegnsmure, som flugter med kapellets vestgavl er yngre end denne.

¹⁸ Leje af kirkeladen omtales sidste gang 1678-79, jfr. note 14.

¹⁹ De af cisterciensertraditionen inspirerede grupper på to eller tre tætsiddende vinduer er velkendte siden opførelsen af klosterkirkerne i Sorø og Ringsted. Eksempelvis kan nævnes Gumløse i Skåne (1191), Benløse, Vettelslev, Tårnborghøj (DK. Sorø s. 414, 519, 770), Brønshøj (DK. Kbh. Amt s. 334) og Nykøbing Sj.

²⁰ På grund af skalmuring kan søndre flankemur

udvendig kun iagttages fra våbenhusloftet. Her ses murværket dækket af hvidtekalk, som viser, at ombygningen er ældre end det nuværende våbenhus. I øvrigt er materialet her hovedsagelig genanvendte marksten.

²¹ Det kan således være sket ved en fornyelse af tagværket, som er yngre end tårnet, hvilket ville harmonere godt med karakteren af gavlens blændingsdekoration. På tårnets østside ses nemlig spor efter et tag med lavere hældningsvinkel end det nuværende - et tag, som eksisterede, da tårnet opførtes.

²² For det vestres vedkommende følger dette af placeringen i forhold til vægpille og skjoldbue, mens det østre, som ved kalkmalerirestaurationen (fig. 10) 1888 stod som en indre niche, der viste sig at være dækket af stjerneornamentik, antagelig er fra samme tid som Isefjordsværkstedets hvælvdumsmykning.

²³ Den nærmeste parallel i amtet er på våbenhuset i Grandløse (s. 206), men i øvrigt kendes kompositionen fra en række andre sjællandske kirker, bl.a. i egnene omkring Roskilde Fjord, jfr. Snostrup (DK. Frborg. s. 2311 og note 20).

²⁴ De karakteristiske særtræk er tåmbuens portallig-nende falsning mod tårnrummet, trekloverforment spejl over muråbninger, glamhuller og taggavlens blændinger. I Tølløse (s.221f.) genfindes først- og sidstnævnte træk, mens man i Hørby (s. 493) møder de to første. I Haraldsted (DK. Sorø s. 446ff.) er alle nævnte karakteristika til stede i det tårn, som er resultat af en ombygning af tårnet fra 1478. Yderligere indicium for en datering af Tuse-tårnet til noget ind i 1500'erne er de indvielseskers, som er malet i tårnrummet og kirkens kor og skib, formentlig i forbindelse med genindvielsen efter tårnets færdiggørelse (jfr. kalkmalerier).

²⁵ Reparationer på vestvinduet er omtalt adskillige gange (note 14). Således 1665, 1683 (Hans glarmester, Holbæk). Fornyselsen 1706 opfylder antagelig det behov, som fremgår af regnskabet 1703-04, der anfører 46 ruder til det vindue, som var udblæst af tårnet.

²⁶ LA. Merløse herreds provsti. 1803-08. Synsforretn.

²⁷ RA. Kultusmin. I.Dep. 1848-1916. Journalsager.

²⁸ LA. Tuse og Merløse hrd.r.s provsti. 1825-1900. Synsforretningsprot.

²⁹ Jfr. Larsen: Holbæk 2, s. 4.

³⁰ Afbildet i DK. Århus s. 395.

³¹ Sml. f.eks. værkstedets udmaling i Dråby (DK. Frborg. s. 2552, note 34); endvidere malerierne i Undløse (s. 367).

³² Jfr. Dorte Falcon Møller: Hvad spillede hyrderne på marken? i Den iconographiske Post, 1972, nr. 4-5, s. 27.

³³ Jfr. Poul Nørlund: Tudse Kirkes Kalkmalerier, I ÅrbHolbæk, 1925, s. 101.

³⁴ Karin Kryger: Jesus i skole, i Ulla Hastrup, red.: Kristusfremstillinger. Foredrag holdt ved det 5. nordiske symposium for ikonografiske studier på Fuglsang 29. aug.-3. sept. 1976, 1980, s. 159ff.

³⁵ Dette motiv kendes også fra Bregninge (Skippinge hrd.), endvidere fra Skibby (DK. Frborg. s. 2673f. med note 67). Tuse-billedet omtales også hos W. F. Storck: Die Legende von den drei Lebenden und von den drei Toten (Diss.), Tübingen 1910 s. 51 (nr. 131), W. Rotzler: Die Begegnung der drei Lebenden und der drei Toten (Diss.), Winterthur 1961, s. 199.

³⁶ Ebbe Nyborg: Fanden på væggen, 1978, s. 84.

³⁷ Mette Brandt: Mulier mala. Smørkærningsmotiver i dansk sengotisk kalkmaleri, i Bild och betydelse. Picta (Skrifter utg. av Konsthistoriska institutionen vid Åbo Akademi Nr. 2), Åbo 1976, s. 56; endvidere Ebbe Nyborg: Fanden på væggen, 1978, s. 38f., og 86f.

³⁸ Jfr. Knud Banning: Michael Sjøelevejer, i KirkehistSaml. 1971, s. 39.

³⁹ Jfr. M. Mackeprang: Hellig Olafs Dyrkelse i Danmark, i Det kongelige Norske Videnskabers Selskab Forhandlinger Band III, Oslo 1930, s. 60; Ulla Hastrup: Olav der Heilige in dänischen Wandmalereien, i St. Olav. Seine Zeit und sein Kult. Acta Visbyensia VI, Visby 1981, s. 157.

⁴⁰ To ord er bevaret efter Salomon; ifølge Erik Moltke kan det sidste læses som »invenit« (fandt på, opfandt).

⁴¹ Tilsvarende programmer kendes fra S. Asminstrup (s. 185), Dråby, Lyng (DK. Frborg., s. 1986f., 2548f.), Herlev (DK. Kbh. Amt s. 504f.); jfr. endvidere Knud Banning: Alfa og Omega, i Den iconographiske Post, 1973, nr. 2, s. 3ff.

⁴² Jfr. Gertrud Schiller: Ikonographie der christlichen Kunst, I, Gütersloh 1966, s.99f., 103.

⁴³ Jfr. Hugo Johannsen: På sporet af en vestsjællandsk murermester fra 1500'ernes første årtier, i Strejflys over Danmarks bygningskultur. Festskrift til Harald Langberg, 1979, s. 108.

⁴⁴ Afbildet i Johannes Jahn: Lucas Cranach d. Ae. 1472-1553, München 1972, s. 248f.

⁴⁵ Se Butterup s. 69 med fig. 10-12, s. 210 med fig. 9-11 og s. 405, fig. 7. Jfr. også Jensen: Snedkere s. 123.

⁴⁶ Et notat fra 1925 omtaler to fra kirken fjernede figurer: Moses hos en gårdejer i Eskebjerg, den anden hos dyrlægen i Snertinge.

⁴⁷ Jfr. note 14. I et udateret inventarium opgives den ganske nye kalk og disk at veje 38 lod, idet den var forbedret med 10 lod.

⁴⁸ LA. Stiftsovrighedsarkivet. Kommune sager: 1694-1819.

⁴⁹ RA. Rtk. Rev. rgsk. Kirkerghsk. 1661-72.

⁵⁰ Jfr. Mackeprang: Døbefonte s. 98-99, 104.

⁵¹ I Udby findes to krucifikser fra henholdsvis o. 1450 og o. 1500, 50 og 35 cm høje (jfr. DK.

Præstø s. 915). I Lyngby (DK. Kbh. Amt s. 928) hænger et 135 cm højt krucifiks fra o. 1510-20, og desuden er to deponeret i Roskilde Museum, heraf et fra o. 1250, 168 cm, det andet fra o. 1500, 130 cm højt.

⁵² I forbindelse med kalkmaleriernes restaurering har J. Kornerup frisket krucifikset op.

⁵³ Ved konservering 1948 sås de indgravede huller til anbringelse af kongekronens bladtakker.

⁵⁴ Således er det f.eks. sket i Reerslev, hvor krucifikset 1879 tilpassedes et skjoldbuefelt i sakristiet (DK. Kbh. Amt s. 1008).

⁵⁵ Farveprøver i NM2 (inv. nr. D219/1952). - Se i øvrigt Albert Thomsen i Årsberetning for Holbæk Museum 1950, s. 14-16.

⁵⁶ En gengivelse af dette forhold findes i Matheus Lundborg: Heliga Trefaldighetskyrkan i Kristianstad, Kristianstad 1928, s. 268. Se endvidere Per Gustaf Hamberg: Tempelbygge för protestanter, Stockholm 1955, s. 149ff.

⁵⁷ Jfr. Jensen: Snedkere s. 35.

⁵⁸ LA. Privatarkiv for snedker Lund, Holbæk. Hovedbog 1780-1806 og note 26.

⁵⁹ Til pulpituret forbruges 84 fyrdeller, 5 bjælker, 4/10 alen og 2/12 alen træer, jfr. note 14.

⁶⁰ Zachariasen: Orgelfortegn.

⁶¹ Horsens Orgelbyggeri: Orgelfortegn.

⁶² DK. Kbh. Amt s. 225 og Præstø s. 886.

⁶³ LA. Stiftsøvrighedsarkivet. Rgsk. for de under Sjællands stiftsskrivers inspektion stående kirker. 1764-68, 1769-72.

⁶⁴ LA. Stiftsøvrighedsarkivet. D.IV. Rgsk. for forsk. beneficerede kirker. 1736-63.

⁶⁵ LA. Sognekaldsarkivet. Kirkebog 1740-1834.

⁶⁶ DK. Sorø s. 976. I de hidtil udkomne amter er der ikke, såvidt ses, andre klokker støbt af F.F. med samme relieffer.

⁶⁷ RA. Rgsk. ældre end 1559. Fortegnelse over indkrævede klokker.

⁶⁸ LA. Holbæk amt. 1681-1783. Breve og dok. kirkerne og gejstligheden vedk. Konrektoren havde vanskeligheder med at få bønderne til at levere den nødvendige kørsel.

⁶⁹ LA. Bispearkivet. 1758-59. Hist. efterretn. til HofmFund.

⁷⁰ Førstnævnte år var stolpen ubrugbar (note 26), og 1834 burde den efterses og fastgøres (note 28). Fra ældre arkivalier vides, at den 1767 blev kilet og sat i stand (note 63).

⁷¹ Ifølge Wiberg: Præstehist. var Mads Pedersen sognepræst 1584.

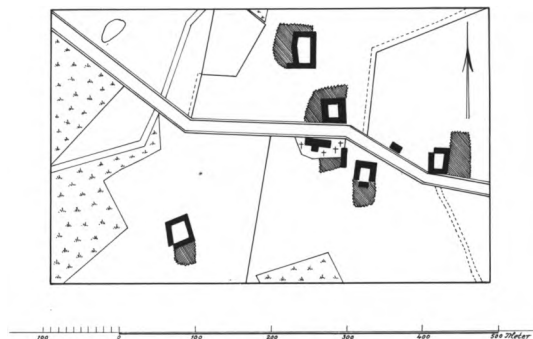


Fig. 38. Landsbyplan 1788. - Village map 1788.