



Fig. 1. Ydre, set fra sydøst. NE fot. 1979. - *Exterior seen from the south-east.*

## SOLBJERG KIRKE

LØVE HERRED

Kirken, der er nævnt 1288 i anledning af en stridighed med Sorø kloster,<sup>1</sup> er i Roskildebispens jordebog ansat til en halv mark.<sup>2</sup> 1567 talte sognet 20 tiendeydere og var allerede da *anneks* til Ørslev.<sup>3</sup> Endnu o. 1666 ansås patronatsretten for kongelig;<sup>4</sup> men 30. sept. 1673 fik rentemester Henrik Muller til Dragsholm og Sæbygård skøde på tiendeindtægterne af kirken,<sup>5</sup> hvortil kaldsretten dog forbeholdtes kongen.<sup>6</sup> I begyndelsen af 1800'rne kom tiendeindtægterne fra Sæbygård til den herfra udskilte gård, Frihedslund.<sup>7</sup> 3. dec. 1914 overgik kirken til selveje.

Kirken ligger på en højtning i landsbyens østlige del. Kirkegården, hvorfra der er frit udsyn over det lavereliggende land mod øst, har 1895-96 faet en beskeden udvidelse: dels mod øst ved at fa tillagt arealer tilhørende skolen (jfr. fig. 18), dels ved inddragelse af et stykke vej mod syd.<sup>8</sup>

*Kirkegårdens hegn og indgange.* Ældst er vestmuren, som må være forlænget mod syd i forbindelse med udvidelsen 1896. Den ældre del af

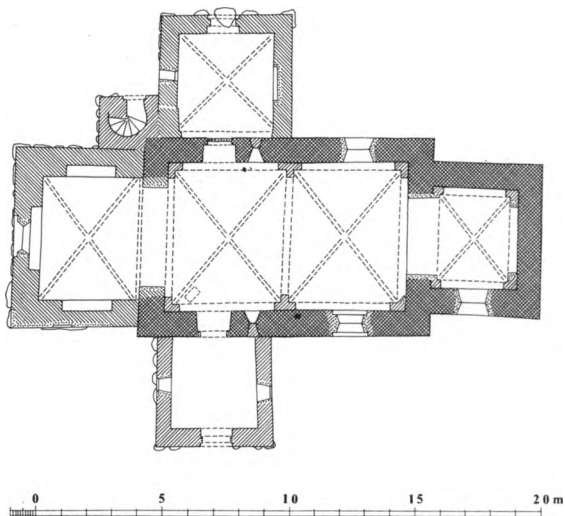


Fig. 2. Plan. 1:300. Målt af MB 1966, tegnet af Marianne Nielsen 1984. Signaturforklaring s. 9. - Ground-plan. Key on p. 9.

vestmuren er hovedsagelig af rå og kløvede marksten, afdækket med udadvendte vingeteg; mod gaden står muren hvidkalket, mens den mod kirkegården er næsten jorddækket. Murens nordligste del (jfr. fig. 7), der udelukkende er af mursten, synes tilføjet o. 1860.<sup>9</sup> Nord- og østsiden hegnes af kløvstensmure, antagelig fra 1896, som befæster det faldende terræn og følgelig mod kirkegården er jorddækket, mens de udvendig står blanke. På den cementerede overside er der trådvæv og i nord tillige en hæk. Sydsiden samt den sydligste del af vestmuren hegnes af blanke kløvstensmure, afdækket af udadvendte vingetegl. Murstykket i vest og sydmuren omkring køreporten er samtidig med udvidelsen 1896, mens den øvrige sydmur først er opført i 1930'erne.<sup>10</sup>

1812<sup>11</sup> var ringmuren hovedsagelig et tsten-gærde, og endnu 1862<sup>12</sup> hegnedes kirkegården af stengærder, bortset fra vestmurens nordligste del.

Hovedindgangen er en køreport i syd tæt ved det vestre hjørne; lidt øst herfor er der en fodgængerlæge. Begge indgange lukkes af jern-tremmefløje, der o. 1980 har afløst tremmefløje af træ, svarende til den endnu bevarede læge i nordvesthjørnet.<sup>13</sup>

I kirkegårdens sydøstre hjørne er 1939 rejst et halvtagsskur, som nu efter ændringer i 1957 rummer både toilet og redskabsrum.<sup>12</sup> I 1906 eller kort efter opførtes et tligkapel i det sydvestre hjørne. Den nygotiske gulstensbygning, der var udført efter samme tegning som kapellet i Ørslev, blev revet ned i slutningen af 1950'erne efter indretning af ligkapel i kirkens nordre våbenhus.

Der er brolagt fortov omkring kirken.

Kirken består af kor og skib, antagelig opført i 1100'erne. Hertil følger sig en række senmiddelalderlige tilbygninger, hvis indbyrdes rækkefølge kun delvis lader sig fastslå: to våbenhuse ud for henholdsvis syd- og norddør samt et tårn i vest, hvis trappehus er sekundært tilføjet. Orienteringen er solret.

Den ældste stenkirke er opført af rå og kløvede marksten, lagt i nogenlunde regelmæssige skifter mellem kvadersatte hjørner. Hvor den oprindelige, ydre murbehandling kan ses, er fugemørtelen forsynet med kvaderridsning (jfr. fig. 4) og dækket af et hvidt, grusblandet pudslag. De fa synlige partier af overvæggene dækkes af hvidt puds.<sup>14</sup> Taggavlenes indersider står nu ubehandlet, muligvis fordi de har været udsat for vejrligets påvirkning; således er triumfgavlens vestside udfuget med ler, hvorover spor af hvidtning. Ved korets og skibets sydøstre hjørner andrager murhøjden henholdsvis 3,7 og 4,4 m, målt fra brolægningen til gesimsens underside.

Døre og vinduer. Norddøren er bevaret, omend siden 1856 blændet i den ydre, rundbuede åbning, hvorved den indre, der på traditionel vis er vandret afdækket, fremtræder som en niche. Syddøren er fortsat i brug og synes i hovedtræk at have bevaret oprindelige dimensioner; dog er såvel ydre som indre åbning forhøjet og afdækket med fladbuget stik i forbindelse med våbenhusets ombygning.<sup>15</sup>

I koret spores nu ingen oprindelige vinduer, men til gengæld står skibets vestre par bevaret som indvendige nicher og er tillige delvis synlige fra våbenhuslofterne (jfr. fig. 3). Buestykkerne er sat af marksten, som til dels er uregelmæssigt kiledannede. Nordvinduet måler ind-



Fig. 3-4. 3. Oprindeligt vindue på skibets nordside, set fra våbenhusets loft (s. 1072). 4. Skibets oprindelige murværk med kvaderridset fugemørtel og rester af murpuds, set fra loftet over nordre våbenhus (s. 1072). HJ fot. 1984. - 3. *Original window in the north wall of the nave seen from the porch loft.* 4. *The original walling of the nave with mortar scratched as ashlar courses, and traces of plaster, seen from the loft of the northern porch.*

vendig 115x60 cm, mens bredden udvendig andrager ca. 50 cm. Den tilmurede lysning måler 71x21 cm og sidder 50 cm fra indre murflugt. Udvendig er issepunktet ca. 70 cm under murkronen. De smigede sider er regulariseret af et tykt lag puds; i sydvinduet er der hele to lag. - Alle tre taggavle er bevaret.

*Ændringer og tilføjelser.* I tiden o. 1350-1450 har kor og skib faet *hvælv*, hvilende på vægpiller, der uden vederlagsmarkering bærer spidse, helstens skjold- og gjordbuer; ribberne er halvtens. En tilmuret *lem* spores i vestre svikkel af sydkappen i skibets vestfag.

Samtidig med hvælvslagningen er flankemurene forhøjet. For skibets vedkommende andrager denne forhøjelse udvendig tre skifter, og fra loftet over nordre våbenhus ses, at de to øverste er trinvis udkragede binderskifter med vekslende sorte og røde sten. Denne udkragede gesims har stået blank, men ellers er forhøjelsen hvidtet svarende til den gamle mur. Også taggavlene har faet en beskeden forhøjelse, der for korets vedkommende er forsynet med en lille aftrappet lyssprække.

Hvælvslagningen har ikke forhindret brugen af de oprindelige vinduer, men tilmuringen af

skibets bevarede nordvindue (jfr. fig. 3) med hvidtede munkesten i murflugten viser, at dette er blændet før våbenhusets opførelse. Skibets store *sydvindue*, hvis ydre falsede spidsbue synes middelalderlig, behøver ikke at være samtidig med hvælvslagningen, men må senest være indsat efter blændingen af det vestre vinduespar.

Det nordre *våbenhus* (fig. 5), som kan være opført allerede o. 1400, er i hvert tilfælde yngre end hvælvslagningen i skibet. Materialet er munkesten i munkeskifte over markstenssyld. Flankemurene krones af falsgesims over savskifte, der er ført videre på gavlen. Denne prydes herover af en slank spidsbuet blænding med lyssprække i bunden. I gavltrekantens fodlinje flankeres blændingen af trappeformede småblændinger, mens der foroven er to små cirkelblændinger. Kammene, som muligvis altid har været glatte, krones nu af lav toptinde. Den rundbuede dør har udvendig spidsbuet spejl, mod det indre en fladbuet blænding. Det lille rektangulære vestvindue er omdannet o. 1958 ved forstørrelse af en smal rektangulær lyssprække, der udvendig indrammedes af firkanteret blænding og mod det indre af en fladbuet.



Fig. 5-6. Våbenhusenes gavle. 5. Nordre våbenhus, nu ligkapel (s. 1073). 6. Søndre våbenhus (s. 1074). HJ fot. 1979 og 1984. - Gables of porches. 5. The north porch is now the mortuary. 6. The south porch.



Rummet overdækkes af samtidigt krydshvælv, hvilende på forlæg undtagen mod skibet, hvor der er en spidsbuet, helstens skjoldbue; ribberne er halvtens, og der er lette overribber. En rektangulær blænding i østvæggen er i nuværende form fra nyere tid. - O. 1856<sup>16</sup> blev døren til kirken blændet, og rummet benyttedes herefter som materialhus, indtil det o. 1958 indrettedes til ligkapel.

Det søndre *våbenhus* (fig. 6), som må være tilføjet i 1400'rne, er opført af munkesten i munkeskifte over en syld af marksten, der til dels står rejste i murværket. Flankemurene har falsgesims, og gavlen smykkes af fem spidsbuede højblændinger under tilsvarende antal, let brynede kamtakker; en dobbelt, rektangulær lyssprække i midterblændingen er nu lukket med små røde mursten. Den fladbuede dør, som udvendig indrammes af spidsbuet spejl, indvendig af fladbuet blænding, er sekundært udvidet, muligvis 1856, da man flyttede kirkens indgang fra nordre til søndre våbenhus.<sup>17</sup> Fra denne nyindretning stammer antagelig tillige de firkantede vinduer med afsprossede støbejernsrammer samt det gipsede loft.

*Tårnet*, der efter blændingskompositionen at dømme stammer fra samme tid som søndre våbenhus, er opført af munkesten i munkeskifte over en syld af delvis rejste marksten. Den spidsbuede tårnarkade er udvidet i 1800'rne. Selve tårnrummet har derimod bevaret samtidigt hvælv, hvilende på forlæg undtagen mod skibets gavl, hvor der er muret en spids, halvtens skjoldbue; ribberne er halvtens, og der er lette overribber med trinkamme. Væggene brydes af spareblændinger, der for flankemurenes vedkommende er spidsbuede, mens den vestre har fladbuet afdækning. I sidstnævnte blænding er der et fladbuet vindue, hvis ydre, spidsbuede spejl er bevaret, mens lysningen er omdannet i 1800'rne. Adgangen til de øvre stokværk skete oprindeligt ad en *ffritrappel* i nord, hvis dør fortsat benyttes. Den har fladbuet afdækning af rulskiftestik, som stiger trinvis gennem murlivet. Mellemstokværket, der belyses af fladbuet, udvendig falsset luge i vest, har spidsbuede spareblændinger. I klokkestok-

Fig. 7. Ydre, set fra nordvest. NE fot. 1979.

- Exterior seen from the north-west.



værket er der til alle fire verdenshjørner to tæt sammenstillede, fladbuede glamhuller. Flankemurene krones af falsgesimser, og de øst-vestvendte taggavle smykkes af syv spidsbuede højblændinger, der korresponderer med tilsvarende antal kamtakker. I begge gavle har midterblændingen en fladbuget luge, antagelig beregnet til at betjene de reparationsstilladser, hvis gennemløbende bomhuller endnu står åbne.

Den yngste af kirkens middelalderlige tilbygninger er nordsidens *trappehus*, opført af munkesten i munkeskifte over markstenssyld. Den fladbuede underdør har spidsbuet spejl og giver adgang til en muret spindel med loft af fladbuede binderstik. Trappen belyses af to lysprækker, af hvilke den øvre er sekundær og samtidig med nordsidens gesims under halvtaget.

*Ejtermiddelalderlige ændringer og istandsættelser.* Bygningen har tydeligvis været underkastet adskillige reparationsarbejder, der formentlig i det væsentlige skal henføres til 1800'erne. Om kirkens almindelige forfald i 1700'erne vidner en synsforretning fra 1734,<sup>18</sup> der for bygningens vedkommende konstaterede, at både tårntrappen og vestre? våbenhus manglede døre. Sidstnævnte mangel gav anledning til, at »en del svin dér har faet deres natteleje, og således tilredt våbenhuset, at det er blevet en veritabel svinesti. Stank og urenlighed er det første der møder dem, som vil gå i kirken. I synderlighed falder det meget besværligt og utåleligt, når kirkegangskvinder skal af præsten indledes«.

Ifølge regnskaberne gennemgik kirken større istandsættelser i årene 1812,<sup>11</sup> 1834, 1856<sup>16</sup> og 1860-61.<sup>19</sup> Arbejdet er sjældent specificeret; men det fremgår dog, at man i 1856 renoverede



Fig. 8. Stående engle. Forsvundne  $\dagger$ kalkmalerier fra 1200'rne, afdækket på korets østvæg (s. 1077). Blyantstegning ved pastor Honum 1861. - *Standing angel. Thirteenth-century  $\dagger$ wall-painting uncovered, now lost, on the east wall of the chancel. Pencil drawing 1861.*

det søndre våbenhus i forbindelse med ændring af adgangsforholdene (jfr. ovenfor). Endvidere indsattes »nye smukke jernvinduer over hele kirken«. Der sigtes hermed til de rundbuede, afsprossede støbejernsrammer i kirkens, tårnets og søndre våbenhus' vinduer; formentlig er vinduerne tilpasset de nye rammer, omend muråbningernes afvigende former vidner om, at de ikke er samtidige. Således stammer skibets kurvehanksbuede nordvindue fra 1800'ernes begyndelse,<sup>20</sup> mens det spidsbuede korvindue senest er fra 1856.

Tårnets kunstfærdigt smedede ankre vidner om gentagne reparationer af murværket på denne særlig udsatte bygningsdel. 1860 fik sydsiden en skalmur af små sten, der over en frempringende syldsten har spids aflastningsbue.

Blandt de mere iøjnefaldende indgreb, som

antagelig må henføres til 1800'rne, skal følgende nævnes: Ommuring af korets og skibets østgavle samt i kirkens indre en ommuring af kor- og tårnbuen, foruden en stabiliserende ommuring af korets østre hjørnepiller; sidstnævnte arbejde er formentlig udført under restaureringen 1860-61, jfr.  $\dagger$ kalkmalerier.

*Tagværker.* En mindre udmuring med murenken på østsiden af triumfgavlen nær kortagets kip kan være sket efter udtagning af det oprindelige tagværks  $\dagger$ rygningsbræt? Både korets, skibets og våbenhusenes tagværker er i det væsentlige fornyet med fyrretræ, formentlig som led i 1800'ernes istandsættelsesarbejder; dog er der både i skibet og nordre våbenhus bevaret en række ældre led af eg. Tårnets tagstol har dobbelt lag hanebånd og spærstivere af eg.

Kirken står i dag hvidkalket og afdækket



Fig. 9. Indre, set mod øst. NE fot. 1979. - *Interior seen to the east.*

med røde vingetegl, undtagen på skibets nordre tagflade, hvor der er tagpander (1800'rne?). Korgulvet er lagt af ældre røde teglsten i sand.<sup>21</sup> I skibets og tårnrummets midtergang samt i søndre våbenhus er der gulsten på fladen, ligeledes uden fuge, mens stolestaderne har ferniseret bræddegulv. Nordre våbenhus har ved nyindretningen som ligkapel fået gulv af grå Opdal-fliser.

*Opvarmning.* 1876<sup>22</sup> installeredes kakkellovn, som opstilledes ved skibets nordvæg over for indgangsdøren. Mellem 1924 og 26<sup>12</sup> er kakkelloven kasseret og erstattet af fyringsanlæg i nordre våbenhus, der ved dettes indretning til ligkapel o. 1958 afløstes af elektrisk opvarmning.

†*Kalkmalerier.* I 1200'rne har et værksted, hvis arbejder er bevaret i Skellebjerg, udsmyk-

ket altervæggen. Malerierne afdækkedes ved kirkens restaurering 1861, og det eneste vidnesbyrd herom er nu to blyantstegninger, udført af sognepræsten (fig. 8). De viser to engle under rundbuede arkader. Den ene, hvis vinger ikke er tegnet, holder scepter og korsmærket globus - attributter, som kendes fra gengivelser af ærkeengle i romanske Majestaskompositioner.<sup>23</sup> Den anden, som løfter hånden velsigende og holder palmegren som attribut, har en nøje parallel blandt figurerne på Skellebjergs korbueudsmykning (sml. s. 1032, fig. 8). Figurerens dimensioner, farver og arkadernes placering er ikke dokumenteret, men det er sandsynligt, at de rødgyldne farvespor, som 1903 bemærkedes på korvæggen over hvælvet var en del af samme udsmykning.



Fig. 10. Indre, set mod vest. NE fot. 1979. - Interior seen to the west.

## INVENTAR

*Oversigt.* Det ældste inventarstykke er altertavlen med malet årstal 1595, altersølv og -stager stammer fra begyndelsen af 1700'erne, og resten er anskaffet i løbet af 1800'erne. En synsudtalelse 1734 påpegede foruden stank og urenlighed i våbenhuset også ornamenternes slette tilstand. Og ved sin visitats 1839 fandt biskop Mynster kirken mørk og styg, kun altret var anstændigt; nogle år forinden var prædikestolen faldet ned, og »det øvrige var næsten usselt«. 1847 kunne han notere, at kirken var sat i tålelig stand.

*Alterbordet* udgøres af en nyere fyrretræskasse.

†*Alterklæde*, nævnt 1755,<sup>24</sup> af rødt plyds, skænket af konferensråd Lars Benzons (sml. alterstager).

*Altertavle* (fig. 11), tidligere med malet årstal 1595.<sup>24</sup> Baldakintavle med maleri i storstykket fra 1931 af Stefan Viggo Pedersen. Tavlen består af postament, storstykke, vinger og hvælvet baldakin (nordre halvdel fornyet) med små

trekantgavle. På hver side af det kvadratiske storstykke står på postamentfremspring to halvsøjler og foran dem en frisøjle, alle doriske med prydbælte hvori beslagværk, frisøjlerne omkring englehoved i cirkelfelt. Imellem postamentfeltets fremspring en æggestavindrammet fylding. Storstykkets ramme har ligeledes æggestavprofil; til siderne vinger med rovfuglehoved foroven og forneden klo, der fatter om kugle. Hovedparten af vingerne udgøres af to store medaljoner med sol (i nord) og halvmåne (i syd); desuden englehoved, blomster og frugtklaser. Gesimsen har glat frise med diademhoved på midten og en løvemaske i hver ende. Over den midtdelte baldakin sidder tre trekantgavle kronet af topspir og med dobbeltvolutter på skrāsiderne; i felterne englehoved.

Storstykkets *maleri* fra 1931 af Stefan Viggo Pedersen<sup>25</sup> forestiller Jesu gravlæggelse. Samtidig stafferedes træværket, hvorefter tavlen fremtræder med brunmalet postament, grå-

Fig. 11. Altertavle, tidligere med malet årstal 1595. I storstykket maleri fra 1931 (s. 1078). NE fot. 1979. - *Altarpiece, formerly with painted date 1595. The central compartment displays a painting from 1931.*



beige marmorerede søjler og stærke blå, røde og grønne farver samt forgyldning på vinger og prydbælter. Baldakinens underside er blå med forgyldte stjerner.

Af præsteindberetningen 1755<sup>24</sup> fremgår, at der dengang var malet indskrifter og våben på pillerne (d.e. postamenterne, jfr. Finderup altertavle). På højre pillepostament: »Christianus 4. Rex Daniæ« og under kronet C4 årstal samt kongens valgspog på tysk: »1595 Die Gottseligkeit mackt veste Reicke«. På den venstre pille: »Petrus Johannes Winstrupius Theologiæ D(octor)«; nedenunder et våben med fire vindrueklaser [drueklase og tre vinblade] og indskriften: »Episcopus Roscildenses (Peder Jensen Winstrup, †1614, biskop over Sjællands stift). På den anden pille lidt bag denne store stod: »H(r.) Anders Jensen« og præstens bomærke med en fugl på. Tilsvarende i den anden side: »Jep Nielsen« og et bomærke (kirkeværgen). I storstykket var Korsfæstelsen afmalet;

hertil refererede postamentfeltets indskrift med forgyldte bogstaver: »Saa elskte Gud Verden ... Joh. 3«.

1862 blev den ældre maling afskrabet og tavlen ferniseret og forgyldt lidt.<sup>26</sup> Også storstykkets *maleri* afskrabedes. På den »gamle egetavle« malede Carl Fiebig, med olie, et billede af Kristus i Getsemane, 106X102 cm, i mørke farver. I postamentet forgyldt indskrift: »Skee ikke min Vilje men Din« (Luk. 22,42). Maleriet hænger siden 1931 på tårnrummets sydvæg.

Pastor Meyers beskrivelse af tavlen bekræfter, at den tilhører en gruppe baldakintavler fra 1500'ernes slutning svarende til bl.a. tavlerne i Finderup (Løve hrd.), hvorfra præsten 1755 sendte en detaljeret indberetning, og i Føllenslev (Skipinge hrd.). Inden for gruppen kan udskilles et antal, hvor stor- og topstykkets vinger karakteriseres ved, at fremstillinger af sol og måne i mindre medaljoner indgår i ud-



Fig. 12-13. 12. Alterkalk fra 1702 (s. 1080). NE fot. 1979. - *Altar chalice 1702.* - 13. Alterstage fra 1700'ernes første halvdel (s. 1080). NE fot. 1979. - *Altar candlestick from the first half of the eighteenth century.*

smykningen. Det gælder f.eks. tavlerne i Høve, Gimlinge og Hyllested.<sup>27</sup> En endnu mere slående parallel til Solbjerg-tavlens vinger haves i Kongsted.<sup>28</sup>

*Altersølv. Kalk og disk, 1702.* Kalken (fig. 12) er 20,5 cm høj og har sekstunget fod med fodplade i to afsæt. Lige under overgangen til skaftet ses en bred sekstunget krave. Skaftet er sekssidet med små profileringer ved overgangene til fod, knop og bæger. Knoppen, der sidder midt på skaftet, har seks spidse tunger på over- og underside. På bægeret er graveret alliancevåben for Johannes Fincke og Sophie Muller, der var ejere af Sæbygård; herover med skriveskrift »Solbergs Kirkes« og nedenunder »1702«. Under fodpladen mesterstempel for Ditlev Brasenhauer 1701 (Bøje s. 49, som 231, men med andet årstal), Københavnsmærke 1702, gardeinmærke for Conrad Ludolf og udvisket månedsmærke. Disken er 13 cm i

tvm. På fanens underside samme mestermærke som kalkens, i øvrigt glat.

†*Kalkklæde*, nævnt i inventariet 1665, af linned med kniplinger.<sup>29</sup>

*Alterkande*, omtalt 1862,<sup>12</sup> fra Den kongelige Porcelænsfabrik, sort med guldkors og -kanter; tilsvarende *oblatæske* fra Bing og Grøndahl, nu uden låg. - En †*tinflaske* rummende en pægl skulle 1665 omstøbes.<sup>29</sup>

*Alterstage* (fig. 13), fra 1700'ernes første halvdel, er skænket sammen med andet altertøj af konferensråd Lars Bazon, som ejede Sæbygård 1720-42.<sup>30</sup> De er 56 cm høje, har stor fodskål, 31 cm i tv., hvortil skaftet er skruet fast, og en mindre lyseskål med yngre? lysepig af malm. Det høje, profilerede skaft har to midtdelte kugleled omkring et ovalt led. - Syvarmet *stage*, fra o. 1900, på cirkulær fod.

Inventarierne 1647 og 1673<sup>31</sup> opregner to †*stage* af tin, 1665<sup>29</sup> beskrevet som »forfaldne«.

Et †*røgelsekar* af jern til at hente ild med er nævnt 1647 og 1673.<sup>31</sup>

En †*messingkedel* til at hente vand med omtales i inventariet 1647. Præsten anfører 1673, at den ikke har været der i hans tid (1658-1704).<sup>31</sup>

†*Messehagel*, beskrevet 1755, af rødt fløjlm med smalle guldgalonere om, skænket af konferensråd Lars Benzon (sml. alterstager og -klæde).<sup>24</sup>

En †*messekløkke* nævnt i inventarierne 1647 og 1673<sup>31</sup> var 1665 itu.<sup>29</sup>

*Alterskranke*, fra 1800'ernes slutning, halv-rund, af støbejern, med let koniske standere med bladkrave forneden og rund håndliste stukket gennem terningled. Derover flade messingknopper med rudebosser. 1862 var altret omgivet af et malet †*træækværk*.<sup>12</sup>

*Font* (fig. 14), 1871, af cement. Ottekantet kumme på cirkulær fod. På den ene side et fordybet kors. Svarer til †font i Hallenslev (s. 953) og ligeledes skænket af kirkeejeren Valdemar Hvidt. Tidligere midt for koret (jfr. ældre fotografi), nu i skibets sydøsthjørne.

†*Font*. 1755 omtales en døbefont afbrændte sten, opmuret i en »rund deel« med messingfad.<sup>24</sup> 1862 var den kridtafpudset og stod i kirkens vestende.<sup>12</sup>

*Dåbsfad*, 1871, af plet. Glat, med profileret kant, svarende til dåbsfad nr. 1 i Hallenslev (s. 953). På fanen graveret versalindskrift: »Skænket af Waldemar og Mariane Hvidt til Frihedslund paa deres 25 Aars Bryllupsdag d. 22. Mai 1871«.

*Prædikestol*, 1861,<sup>12</sup> af fyrretræ. En firesidet kasse med glatte fyldinger og rudebosser i det glatte postament. Rødt plys på kant og læsepult. Oprindelig egetræsmalet. Nu er stolen rødmalet med grå fyldinger og profillister foroven og forneden samt sorte rudebosser. I skibets nordvesthjørne.

Den afløste †*prædikestol*, som 1834<sup>16</sup> var nyopstillet og malet efter at være faldet ned med provsten. Opgangen var dog »flau og forkert«.<sup>32</sup>

*Stolestadernes* oprindelige dele stammer fra 1845.<sup>16</sup> Fem bænke, to i tårnrummet og tre i våbenhuset er bevaret intakt med udsavede gavle og åben ryg. Resten ændredes derimod

o. 1900, idet gavlene mod midtergangen erstattedes af de nuværende med kvartrund afslutning foroven, hvorunder fordybet cirkelfelt med rude. Endvidere indsattes rammeværk med glatte fyldinger under det øvre rygbræt. Det nedre er savet af; sporene efter det ses på gavlene mod væggen. 1861 blev stolene ege-malede,<sup>12</sup> nu står de med en staffering svarende til prædikestolens.

†*Præste- og degnestole*. 1861 indrettedes en lukket stol for præsten og en for kirkesangeren i sydsidens østende. Det var en firkantet kasse med dør og glatte fyldinger (jfr. ældre fotografi). En overbygning (gitterværk? som f.eks. i Undløse s. 387, fig. 32) fjernedes o. 1875 fra præstens stol.<sup>12</sup>

*Pengeblok*, 17-1800'erne, af eg, nuværende højde 95 cm over gulv. Den nederste halvdel svarer til blokken i Ørslev. Den har læge på forsiden og pengeslids i låget. Lågen lukkes med to vandrette jernbånd. Blokken er fastgjort til væggen med det øverste bånd. På forsiden ses med sort skriveskrift: »De Fattiges Bøsse«. Blokken er rødmalet, jernbåndene sorte. I skibet vest for indgangsdøren.



Fig. 14. Font af cement fra 1871 (s. 1081). NE fot. 1979. — *Font of cement from 1871.*



Fig. 15. Klokke støbt 1849 i København (s. 1082). NE fot. 1979. - Bell cast in 1849 in Copenhagen.

†*Pengetavler*. 1664 nævnes to tavler til brug ved højtidsdage,<sup>29</sup> og 1844 var anskaffet nye tavler til ombæring.<sup>16</sup>

†*Pengebøsse*. 1862 nævnes en kobberbøsse,<sup>12</sup> som desuden ses på fotografi fra o. 1900. Bøssen var keglestubformet med pengetragt i låget. Stod på hylde bag på stoleryg øst for indgangen.

*Dørfløje*. Fra 1856 da skibets syddør genåbnedes, med to spejlfyldinger. Rødbrun mod skibet, brun mod våbenhuset. Indgangsdøren til våbenhuset stammer fra 1900'erne. Også tårndøren er af nyere dato, muligvis anskaffet efter synsudsættelse 1849,<sup>16</sup> men forsynet med ældre *lås* (fig. 16).

*Orgel* af standardtype, bygget 1966 af I. Starup & Søn, København. Et manual med fire registre, delt i bas og diskant. Disposition: Gedakt 8', Rørfløjte 4', Principal 2', Spidsoktav T, svelle (foldedøre). Ved tårnrummets nord-

væg. †*Orgel* med fire stemmer, leveret 1913 af A. C. Zachariasen, Århus.<sup>33</sup> Disposition: Bordun 16', Principal 8', Bordun 8', Fugara 4', oktavkoppel. Pneumatisk aktion.<sup>34</sup> †*Harmonium*, udlånt fra Ørslev kirke o. 1876.

*Salmenummertavler*, 1800'erne. Tre glatte brædder, der indrammes af enkelt liste, som i Ørslev. Metalnumre. Tavlerne er sortmalede. De afløste rammeløse †*nummertavler* med buet overkant, sortmalede til at skrive på med kridt. En lodret hvid streg inddelte tavlerne i to kolonner med overskrift i hvid fraktur: »Før Pr.« og »Efter Pr.« (jfr. ældre fotografi).

*Lysekroner*, 1900'erne, af messing. Otte sformede lysearme og derover seks små pyntearme fastgjort til flade led. I toppen flakt ørn, forneden hængekugle endende i drejet knop svarende til Ørslevs. To i skibet, én i tårnrummet. På fotografi fra 1901 ses to †*petroleums hængelamper*; endnu 1914 omtales tre.<sup>12</sup>

En lille *knagerække* af træ, med fire knager, hænger på korets østvæg.

*Klokke* (fig. 15), 1849, tv. 76 cm, omstøbt hos klokkestøber Møller, København,<sup>35</sup> da den gamle var revnet under ringningen over Christian VIII.<sup>16</sup> Versalindskrift om halsen under rankefrise: »C H L C M Kiøbenhavn 1849«. Ophængt i slyngebom.

*Klokkestol*, af eg, til én klokke med dobbelte skråstivere.

*Gavminder*. En oplysning fra 1848 gående ud på, at postforvalter Jacob Lerche og hustru, Kirsten Rømer, var begravet i koret,<sup>36</sup> synes at bero på en misforståelse; de ligger vistnok i Finderup kirke (Løve hrd.).

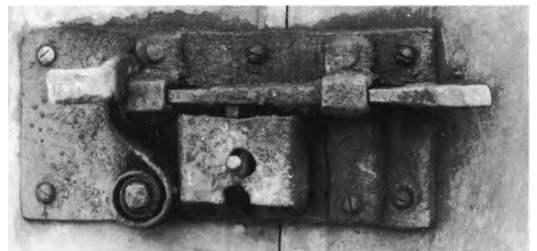


Fig. 16. Lås på tårndøren (s. 1082). NE fot. 1979. - Lock on the tower door.

*Støbejernsplade* (fig. 17), o. 1826. Gårdejer Niels Pedersen i Soelberg, født i Finderup 1784, †1826, samt en søn Frederik Emil Nielsen, 8 år gammel. Gravvers af H. H. Nielsen. 48x57 cm, med relieffraktur, tunget afslutning foroven. Indmuret i tårnets vestmur.

I sydøsthjørnet mellem våbenhus og skib gravsted med marmorkors over H. P. Andersen, Solbjerggaard, med *støbejernsgitter*.

#### KILDER OG HENVISNINGER

*Ved embedet.* Synsprot. 1862-19(79). - Se i øvrigt arkivalier for Holbæk amt i almindelighed s. 50.

NM2. Notat om klokker, F. Uldallske samling. Indberetninger ved C. M. Smidt 1903 (bygning), J. Olrik 1903 (inventar), Harald Munk 1929 (altertavle), Einar V. Jensen 1958 (altertavle), Hugo Johannsen 1979 (bygning), Marie-Louise Jørgensen 1979 (inventar) og Ulla Kjær 1979 (tidligere altermaleri). - Bygningsbeskrivelse ved Hugo Johannsen, inventar ved Marie-Louise Jørgensen og Birgitte Skov-Jakobsen, gravminder ved Henrik Larsen. Redaktionen afsluttet marts 1984.

*Tegninger.* NM2. To tegninger af kalkmalerier ved pastor Honum 1861. - Våbenhusgavl, vindue og dør ved C. M. Smidt 1902. - Kirkegårds-låge (udat.) og varmeanlæg under stole ved A. Lautrup-Larsen 1952. - Plan ved M. Brahde 1966.

*Notebøger.* NM2. C. M. Smidt IVa, 43-50.

<sup>1</sup> DiplDan. 2. rk. III nr. 287 og 291.

<sup>2</sup> Roskildebispens jordebog s. 163.

<sup>3</sup> Landebogen s. 124.

<sup>4</sup> RA. DaKanc. A28. 1630-1702. Fortegnelse og div. dok. vedr. kirker og sognekald.

<sup>5</sup> Kronens Skøder II, 398.

<sup>6</sup> 1738 fastsloges, at kaldsretten på skift skulle udøves af kongen og Kragerupgårds ejer, idet sidstnævnte sad inde med samtlige rettigheder til hovedkirken Ørslev, mens kaldsretten til annekskirken var kongelig, jfr. LA. Bispearkivet. Løve hrd. 1690-1820.

<sup>7</sup> RA. DaKanc. A30. 1809. Fortegnelser over kirker og disses ejere. Vedr. Sæbygård og Frihedslund se s. 957, note 9.

<sup>8</sup> 1895 eksproprierede kommunen 750 kvadratalen af skolelodden og afstod tillige 350 kvadratalen af et vejstykke syd for den eksisterende mur, jfr. note 12.

<sup>9</sup> I kirkebeskrivelsen 1862, jfr. note 12, hedder det, at der på vestsidens nordre ende »i de sidste to år« er opført et stykke mur af røde sten, hvori en låge er anbragt.



Fig. 17. Støbejernsplade over Niels Pedersen, †1826 (s. 1083). NE fot. 1979. - Cast iron slab marking the grave of Niels Pedersen, †1826.

<sup>10</sup> Jfr. planer over kirkegården, ophængt i våbenhuset.

<sup>11</sup> Holbæk amtsprovsti. 1808-23. Synsforretten.

<sup>12</sup> Ved embedet. Synsprot. 1862-19(79).

<sup>13</sup> En tegning til denne låge, udateret, men signeret af A. Lautrup-Larsen, Sorø, findes i NM2.

<sup>14</sup> Hvælvlokkerne er opfyldt af dueekskremitter næsten helt til murkronen.

<sup>15</sup> Et større parti af murværket over døren er ombygget, ligesom det ikke kan udelukkes, at vangerne er omsat.

<sup>16</sup> LA. Ars-Løve hrd.s provsti. 1831-61. Synsforrettingsprot.

<sup>17</sup> »Indgangen, som før var i nord, er nu anbragt i syd, hvor den i gamle dage skal have været og et smukt våbenhus indrettet«, jfr. note 16.

<sup>18</sup> LA. Stiftsovrighedsarkivet. 1730-34. En del kirkesyn m.m.

<sup>19</sup> RA. Kultusmin. I.Dep. 1848-1916. Journalsager.

<sup>20</sup> 1808 ønskede man af hensyn til belysningen et stort vindue i nordsiden af kirken, jfr. note 11.

<sup>21</sup> De kvadratiske fliser kan være de samme, som benyttedes til korgulvets omlægning 1843, jfr. note 16.

<sup>22</sup> LA. Bispearkivet. 1862-79. Kirkesyn.

<sup>23</sup> Jfr. Nørlund-Lind: Kalkmalerier s. 81.

<sup>24</sup> KglBibl. Kallske saml. 371. Om Egeberg, Vindinge, Pedersborg og Kindertofte, Ørslev og Soelbergs, Munkebjergby og Brommer Sogne og deres Præster.

<sup>25</sup> Ifølge Aage Roussell i Trap, 5. udg., 1954. Billedet er ikke nævnt i Niels Th. Mortensen: Stefan Viggo Pedersen, 1944 eller i Merete Bodelsens artikel i Weilbach: KunstLeks.

<sup>26</sup> Jfr. note 12. Dette bekræftedes ved Harald Munks undersøgelse af tavlen 1929.

<sup>27</sup> DK. Sorø s. 795 med fig. 5, s. 853 og 876 med fig. 4.

<sup>28</sup> DK. Præstø s. 536 med fig. 5. Bertel snedker er nævnt som mulig mester, jfr. også Kunsthistorisk oversigt s. 1079.

<sup>29</sup> RA. Rtk. Rev. rgsk. 1661-72. Holbæk, Kalundborg og Sæbygård amter kirkeresk.

<sup>30</sup> Jfr. note 24. Sml. stager nr. 1 fra 1732 i Trinitatis kirke (DK. Kbh. By 2. bd., s. 302, fig. 36).

<sup>31</sup> LA. Løve hrd.s provsti. 1647-1785. Herredsbog.

<sup>32</sup> Mynster: Visitatsdagbøger II, 94.

<sup>33</sup> Zachariasen: Orgelfortegnelse.

<sup>34</sup> Optegnet af orgelbygger Knud Smenge 1958.

<sup>35</sup> Jfr. LA. Ars-Løve hrd.s provsti. 1823-60. Div. korrespondancesager. Ifølge kilden boede klokkestøberen i Rigensgade. Vejviser for København opgiver imidlertid kun klokkestøber L. C. Møller i Løvstræde.

<sup>36</sup> NM2. Håndskriftsaml. J. H. Larsen: Bidrag til topografisk beskrivelse ... 1848.

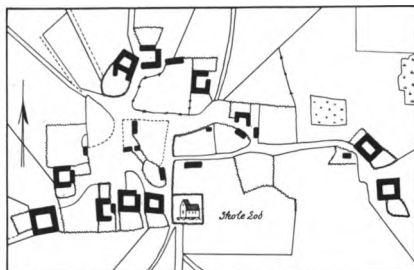


Fig. 18. Landsbyplan 1784. - *Village map 1784.*