



Fig. 1. Kirken, set fra syd. HJ fot. 1987. - *The church seen from the south.*

## LILLE FUGLEDE

### ARS HERRED

Kirken er i Roskildebispens jordebog ansat til en halv mk.<sup>1</sup> 1415 betænktes Vor Frue alter i kirken, som da havde egen præst.<sup>2</sup> Dette alter nævnes atter 1443;<sup>3</sup> men kirkens værnehelgen var *S.Peder*, hvilket fremgår af breve fra 1443 og 1447.<sup>4</sup> 1567, da sognet talte 24 tiendeydere, var det *anneks* til Store Fuglede.<sup>5</sup> Kirken synes at have haft samme tilhørsforhold som hovedsognet, indtil den ved 1800'ernes midte tilhørte den senere konsejlspræsident Christian Andreas Fonnesbech, der 1843 havde købt den nærliggende Vesterbygård (Jorløse sogn, Skippinge hrd.) af Lerchenborgs - og kirkens - ejer.<sup>6</sup> Overgangen til selveje fandt sted 6. juli 1914.

*Møntfund.* En søsling fra Wismar med årstallet 1555 fundet på kirkegården forevist 1913-14 Nationalmuseet af kgl. bygningsinspektør Martin Borch.<sup>7</sup>

Kirken ligger i landsbyens sydvestre udkant tæt

ved Tissø på en lille bakkeknoled, som falder ret brat omkring bygningen på de tre sider, mens der på den fjerde - mod nord - er jævner terræn. Kirkegården har bevaret gamle grænser mod øst og syd, men er på de to andre sider - navnlig den vestre - udvidet 1921-22;<sup>8</sup> den gamle vestmur og kortere stykker af en ældre nordmur er dog bevaret.

*Kirkegårdens hegn og indgange.* Murene omkring den gamle kirkegård slutter sig til bankens fod i et kantet forløb og står, bortset fra nordsiden, næsten helt jorddækkede indvendig. Af middelalderlige mure er nu kun bevaret en mindre strækning vest for tårnet: en svær hvidtet mur, under afdækningen prydet af savskifte såvel ud- som indvendig. Muren er i nye-

re tid udvendig forsynet med støttepiller og afdækkes med udadvendte vingesten, som efter 1918 har afløst nonnetegl. Den resterende del af den gamle kirkegårds vestmur stammer fra nyere tid<sup>9</sup> (små gule sten) ligesom befæstmingsmurene i syd og øst, sidstnævnte med udvendige støttepiller, der står dækket af cement, hvori er trukket kvaderlignende fuger. Resterne af en ældre nordmur er af kløvsten, som står blanke og afdækkes af udadvendte vingetegl.<sup>10</sup> Murene omkring udvidelsen er pudsede med cement og står hvidtede, afdækket med indadvendte vingetegl.

Hovedindgangen i nord er samtidig med udvidelsen 1921-22 og lukkes af to sortmalede smedejernsfløje, svarende til de ved hovedkirken benyttede. - Ud for tårnets sydvesthjørne er den gamle kirkegårdsmur gennembrudt af en cementtrappe af hensyn til forbindelsen med vestudvidelsen; der er ligeledes i nyere tid anlagt trappeløb på den stejle kirkebankes sider mod syd og øst.<sup>11</sup>

I den gamle kirkegårds sydøstre og -vestre hjørner står henholdsvis en elm og en hængeask; på den nye kirkegårds søndre del er en beplantning af birk og gran og inden for vestmuren et læbælte af røn.

*Bygninger på kirkegården.* Uden for den gamle

kirkegårds nordøstre hjørne er 1899 opført et *ligkapel*, som efter udvidelsen af kirkegården danner hjørne.<sup>8</sup> Den hvidkalkede, teglhængte bygning er i nygotisk stil med spidsbuet vestportal og kamtakke, blændingsprydede gavle. 1982 indrettedes *toilet* i et afskilret rum bag østgavlen.<sup>12</sup> - 1922 siges et (†)*nødtørftshus* at være opført ved vestre kirkegårdsmur.<sup>8</sup> Det fremtræder som et skur med eternittag, bygget op mod ydersiden af nævnte mur, lige syd for den tidligere omtalte trappe. De indre skillevægge er nu fjernet, og skuret benyttes som opbevaringssted for graverens materialer. - Der er et brolagt *fortov* omkring kirken.

## BYGNING

Kirken er et langhus, hvis vestre del udgøres af det romanske skib, mens den østre er et jævnbredt kor, som 1855-56 afløste det oprindelige. I middelalderens senere del er tre tilbygninger føjet til skibet: et tårn i vest og ud for begge døre våbenhuse, af hvilke det nordre længe har været benyttet som materialhus. Orienteringen afviger stærkt mod syd.

Den lille kirke er anlagt på toppen af det beskrevne bakkedrag, der fra dørstederne falder mærkbart såvel øst- som vestover. Materialer-

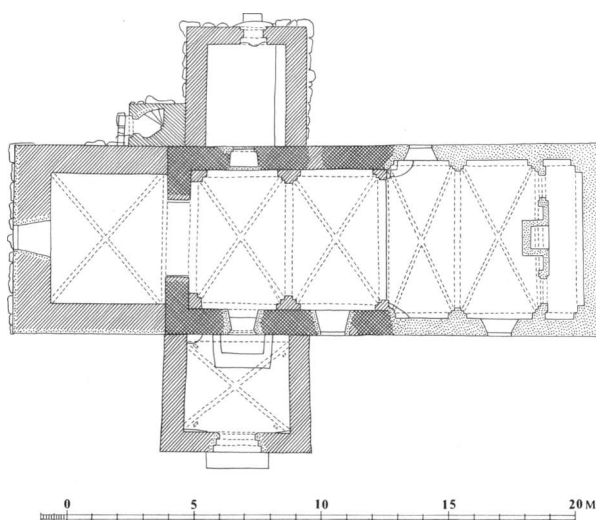


Fig. 2. Plan. 1:300. Målt af Charles Christensen 1921, tegnet af Marianne Nielsen 1987. Signaturforklaring s. 9. - *Ground-plan. Key on p. 9.*

Fig. 3. Ydre, set fra nordvest. HJ fot. 1987. - Exterior seen from the north-west.



ne i den oprindelige stenbygning er rå og kløvede marksten, som ligger i nogenlunde regelmæssige skifter à ca. 20-30 cm.s højde. Den udglattede mørtel er kvaderridset både ud- og indvendig. Udvendig dækkes murfladerne af et lag grovkornet puds, mens der indvendig er opsat en finere puds, som stod hvidtet, da kirken o. 1300 udsmykkedes med kalkmalerier. Den oprindelige murhøjde andrager i nord 4,8 m over brolægning.

Kun i nord, ud for materialhusets østmur, anes et oprindeligt vindue, blændet med munkesten i murflugten, hvor det måler ca. 120x60 cm. Norddøren er ligeledes bevaret, men tilmuret. Den ydre, meget slanke åbning, ca. 243x86 cm, er synlig fra materialhuset. Dens bue er sammensat af fire krumme granitkvadre, hvilende på små kragsten, hvis underside har skrâfas, den vestre vange er ommuret med små gule sten. Endnu 1921 var døren kun

blændet ved indre murflugt og fremtrådte for den indre åbnings vedkommende med svagt smigede sider og en vandret afdækning af egeplanker. Syddøren er helt omdannet 1855-56.

†Loftsbjælkerne synes at have været indbygget i murkronen.

*Tilføjelser og ændringer.* Skibets vestgavl har fået stejlere rejsning gennem en forhøjelse af munkesten, som står blanke. Denne ændring kan være gennemført i sammenhæng med indbygning af hvælv og en deraf følgende ændring af flankemurenes krone samt af tagværket. Sidemurene er dog ikke synderligt forhøjede: Fra søndre våbenhusloft ses murkronen hævet med tre skifter (et binder- mellem to løberskifter). De to fag hvælv, som dækkes af cementpuds, hviler på falsede vægpiller; de spidse skjold- og gjordbuer er helstens brede, ribberne halvstens, og der er lette overribber med trinkamme. Manglende koordination mellem pillerne og



Fig. 4. Indre, set mod vest. LL fot. 1980. - *Interior to the west.*

hvælvenes buer tyder på, at hvælvslagningen er sket i to omgange. I samme retning peger den omstændighed, at skjoldbuerne langs overvæggene er todelte og for den ydres vedkommende nærmest har karakter af et forlæg, indarbejdet i de eksisterende vægge.

Nordre *våbenhus* (tidligere benævnt kalkhus,<sup>13</sup> nu benyttet som materialrum) er uden daterende detaljer; men har i hvert fald været rejst, da tårnets trappehus kom til. Materialet er hovedsagelig marksten, til dels store rejste sten over den fremspringende syld; kun til døren, flankemurenes øvre del samt til taggavlen er benyttet munkesten. Den fladbuede dør er ud- og indvendig falset, og i den glatte taggavl er en tilsvarende luge; dog kun falset mod det ydre. De stejle, glatte kamme er sekundære, hvilket tillige gælder flankemurenes falsgesims. Det indre har åben tagstol.

*Tårnet* er opført af mark- og munkesten over en syld, som springer stærkt frem mod vest, hvor terrænet falder. Dette forhold er muligvis tillige forklaringen på vestsidens anselige tykkelse. Tårnrummet har spidsbuet arkade mod skibet; det dækkes af hvælv, som hviler på forlæg i murene samt en halvstens, spidsbuet skjoldbue mod skibets gavl; ribberne er halvstens og vandret afskårne i vederlag. Vestvinduet nuværende form, rundbuet og med støbejernsstel skyldes restaureringen 1855.

Oprindelig skete adgangen til de øvre stokværk ad en *†fritrappel*, som ledte op til den bevarede overdør. Døren sidder påfaldende lavt i forhold til hvælvets kuplede kapper og stiger derfor gennem murlivet. Den er fladbuet og udvendig falset, men i øvrigt delvis ændret ved trappehusets opførelse (se nedenfor). Der er nu ikke noget egentligt mellemstokværk; men til



Fig. 5. Indre, set mod øst. LL fot. 1980. - *Interior to the east.*

gengæld har klokkestokværket foruden glamhuller en fladbuget glug med ydre spidsbuget spejl lige under nord- og vestsidens lydåbninger. Det synes ikke, som om der har været en tilsvarende glug i syd, omend denne side er overmåde stærkt skalmuret. Selve glamhullerne er to slanke åbninger, som både ud- og indvendigt indrammes af fælles, ligeledes fladbuget spejl. Nedre halvdel af østre glamhul er af hensyn til tagryggen blændet. Flankemurenes falsgesims stammer fra restaureringen 1855, hvilket muligvis tillige gælder de øst- og vestvendte taggavlens toptinder. Østgavlens nedre del er glat med fladbuget »kalkeluge« og gennemløbende bomhuller, den øvre del prydes af tre spidsbuede højblændinger. I vest ses kun lugen, men muligvis er blændingerne udmuret ved omfattende skalmuring i nyere tid.

*Trappehuset* er middelalderligt og af munke-

sten over markstenssyld. Tilbygningen har halvtag over falsgesims i nord. Underdøren er nu omdannet og fremtræder retkantet i tilsvarende ydre spejl. Herover ses et spidsbuget stik, antagelig levn af et oprindeligt spejl over fladbuget? dør. Den murede spindel, hvis trin er beklædt med træ, har loft af fladbuede binderstik; den belyses af en sekundær glug i vest. Overdøren er den tidligere åbning, hvis østre fals er udmuret med hulkantede formsten i forbindelse med trappecylinderens tilslutning. Det sildebensmønstrede loft i murlivet er ligeledes indmuret ved denne lejlighed.

Sydsidens *våbenhus* må være opført engang i begyndelsen af 1500'rne, muligvis som kapel uden ydre indgang. Materialet er hovedsagelig munkesten i uregelmæssigt munkeskifte; dog er de nederste skifter over sylden af marksten, heriblandt enkelte kvaderhugne. Flankemure-

nes falsgesimser er nyere, vel fra 1855, og dette gælder tillige den spidsbuede, faldede indgangsdør (af små gule sten). Over døren ses et spidsbuet stik, som bryder taggavlens fodlinje, markeret af et savskifte. Selvom stikket skulle være levn af spejl om en ældre dør, sidder det så højt, at det snarere stammer fra et vindue. I så fald har tilbygningen oprindeligt ikke haft nogen indgang udefra, hvilket harmonerer bedre med det brat faldende terræn ud for gavlen. Taggavlen har syv kamtakker og prydes af tilsvarende antal højblændinger med vandret faldet afdækning.

Det indre overdækkes af samtidigt hvælv, hvilende på forlæg i murene og en spids, helstens skjoldbue mod skibet; ribberne er halvstens, og i sviklerne ses små rektangulære spygat.

†*Sakristi*. 1692 blev taget over denne bygningsdel repareret.<sup>14</sup> I betragtning af, at det 1855 nedrevne kor, formentlig var smallere end skibet, er det overvejende sandsynligt, at sakristiet var en tilbygning på førnævntes nordside.

*Eftermiddelalderlige reparationer og ændringer*. Kirkens beliggenhed har øjensynlig voldt vanskeligheder og er vel forklaringen på nødvendige reparationer af korgavlen, således i 1668.<sup>15</sup> I 1734 var den revnet på begge sider, og en ankerbjælke ønskedes indlagt.<sup>16</sup>

Ved en *hovedrestaurering 1855-56* blev det gamle kor (samt et sakristi?) revet ned og afløst af et *langhuskor* med indbygget *sakristi* som i hovedkirken.<sup>17</sup> Det gamle kor, der beskrives som »meget indskrænket« har rimeligvis været kirkens oprindelige og således smallere end skibet.<sup>12</sup> Det nuværende kor er opført af marksten (formentlig i hovedsagen genanvendte) og små gule sten, benyttet til gavl, vinduer og hvælv. Ved nedbrydningen af det gamle kor har man bevaret rester af triumfgavlen, som nu står pakket ind i cement.

Udvendigt afsluttes sidemurene med falsgesimser, der er trukket videre langs skibets murkrone. Gavlen, der har glatte kamme og top-tinde, prydes af tre spidsbuede højblændinger, som gentager tårnets. I nord og syd er der et spidsbuet vindue med støbejernsstel.

Korets indre omfatter to hvælvfag, der er rejst som gentagelser af skibets. Altervæggen prydes af tre stejle spidsbuer, af hvilke den midterste indrammer altertavlen, mens de to flankerende er indgange til sakristiet. Sidstnævnte overdækkes af et tilspidset tøndehvælv, svarende til spareblændinger i rummets nord- og sydvæg.

Samtidig med opførelsen af det nye kor har kirkens øvrige afsnit faet en istandsættelse, der omfattede indsættelse af tilsvarende vinduer og døre. Gesimserne nymurede og tagværkerne blev udskiftet. I det indre blev vægge og hvælv overtrukket med cementpuds.

Kirken står i dag præget af hovedstandsættelsen 1855-56, hvidkalket og hængt med røde vingetegl. Gulvene er i sakristiet af brædder, beklædt med linoleum og kokos. I kor og midtergang er der lagt et flisegulv »ganske som i Vor Frue Kirke i København« og således sammensat af store ottekantede gulstensfliser, vekslende med små sorte kvadratiske.<sup>8</sup> Stolene har ferniseret bræddegulv, og tårnrummet et lavt podium af brædder. I våbenhuset er trin og gangareal af cement, flankeret af gule sten på fladen. I materialhuset cementgulv.



Fig. 6. Detalje af \*alterbordsforside (sml. fig. 7). Marias hoved (s. 1643). I Kalundborg Museum. Ulla Haastrup fot. 1968. - *Detail of \*altar frontal (cf. fig. 7). Head of the Virgin Mary.*



Fig. 7. \*Alterbordsforside fra 1500'ernes første årtier. Maleriet har vist Marias himmelkroning (s. 1643). I Kalundborg Museum. Verner Thomsen fot. 1965. - \*Altar frontal from the first decades of the 1500s. The painting has depicted the Coronation of the Virgin.

*Opvarmning.* 1899 opstilledes en ny kakkelovn;<sup>12</sup> men allerede 1916 ønskedes et varmeapparat, formentlig en kalorifer.<sup>8</sup> 1967 var det nuværende anlæg taget i brug.<sup>12</sup>

*Kalkmalerier.* På skibets nordre overvæg spores levn af en udmaling, formentlig fra tiden o. 1250-1300. Der er bevaret et brudstykke af en kronfrise, hvis elegante rankeslyng er malet med rødt på malakitgrøn baggrund. De få farvespor og linjer tilhørende selve billedfrisen lader sig ikke identificere. Malerierne er udført på et tyndt lag hvidtekalk over murpuksen, og er tilsyneladende atter overhvidtet inden hvælvs-lagningen.

## INVENTAR

*Oversigt.* Det indre præges af korets ombygning 1855-56, da der opstilledes en nygotisk tavle på altret. Fra middelalderen ejer kirken en romansk granitfont og et par sengotiske alterstager. En stærkt medtaget, malet alterbordsforside fra katolicismens sidste tid er kommet til Kalundborg Museum. Altertavlen udført i slutningen af 1500'erne, er nu ophængt

på korets nordvæg, mens prædikestolen, som kun er lidt yngre, står ved sydvæggen. Usædvanligt i en kirke er det byhorn, der 1955 kom hertil som testamenterisk gave.

*Alterbordet* stammer fra korets ombygning 1855.

\**Alterbordsforside* (fig. 6-7), fra 1500'ernes første årtier, af eg, 68x124 cm inden for ny fyrretræsramme. Af det oprindelige maleri er blot en mindre del bevaret, men nok til at bestemme motivet, der ligesom på den ene side af panelet i hovedkirken (s. 1618) illustrerer Marias himmelkroning, men malet efter et andet forlæg. Bagsiden er afhøvlet og viser ingen malerispor.

Panelet består af to brede og et smalt bræt indsat i den glatte, nye ramme. De bevarede farverester er koncentreret på øverste halvdel, hvor Marias hoved og skulderparti med lidt af hendes foldede hænder ses omtrent intakt; hun er ikklædt mørkegrå kjole, hvorover lysblå, næsten hvid kappe. Ansigtet er vendt mod højre, hvor Jesus sidder med rød kappe holdt sammen



Fig. 8. Nygotisk altertavle anskaffet i forbindelse med korombygningen 1855-56 (s. 1644). LL fot. 1980. - *Neo-Gothic altar-piece acquired when the chancel was rebuilt 1855-56.*

Fig. 9. Tidligere altertavle, fra 1500'ernes sidste årtier (s. 1645). LL fot. 1980. - *Former altar-piece from the last decades of the 1500s.*



af gyldent spænde og med venstre hånd hvilende på sort verdenskugle med gyldent kors; et blåt lændeklæde anes. Gud Faders dragt er mørkegrå som Marias kjole, og derover bærer han rød kappe med svovlgult før. Figurene synes at sidde på en bænk eller trone indfattet af balustre, hvis akantusbladskede er det eneste bevarede. Ifølge konservatorberetning fra 1965 anedes da et rødmalet mønster, måske på sølvbund, bag Maria, muligvis et tæppe; i øvrigt forekom baggrunden blå. I hjørnerne er indridset dobbelte cirkelslag, hvori evangelistsymbolerne har været malet på rød bund.

Panelet brugtes som bordplade på alterbordet, indtil det 1937 deponeredes i Kalundborg Museum (inv. nr. 4634).

Nyere *alterklæde*, af rødt fløj, med latinsk kors af guldgalon. †*Alterklæder*. Inventariet 1664 omtaler et klæde af rødt fløj.<sup>15</sup> 1695 var alterklædet af rødt, blomstret fløj,<sup>14</sup> og 1729 benævnes samme(?) klæde gammelt.<sup>18</sup> 1862 var alterklædet af rødt uldfløj med ægte guldgaloner.<sup>12</sup>

*Altertavlen* (fig. 8), anskaffet i forbindelse med korombygningen 1855-56, består af en nygotisk ramme udført af gårdmand Lars Christian Jacobsen, Jerslev, og deri et billede malet af Johannes Jensen.<sup>12</sup> Maleriet, der forestiller Kristus i Getsemane, er malet med olie på lærred, 113x86 cm; i det trekantede topfelt ses englen med kalk i hånden, og øverst svæver Helligåndsduen. Rammeverket er egetræsma-

let. I fodstykket er med gyldne versaler på sort bund malet: »I Verden have I trængsel, men værer ved godt mod, jeg har overvundet Verden. Joh: 16.33.«. Maleriet er mørkt med lys på Kristi hvide dragt fra skjult lyskilde; farveholdningen i topstykkets billede er hovedsagelig blå, dog svæver Helligåndsduen i gult lysskær.

Den tidligere *altertavle* (fig. 9) hænger siden ombygningen 1855-56 på korets nordvæg; det var antagelig ved denne lejlighed, den fik savet det yderste af de fremspringende profillister i begge sider, og eventuelle sidevinger eller fløje fjernedes.

Tavlen er udført i 1500'ernes sidste årtier, sml. f.eks. Gudums fra 1591.<sup>19</sup> Det er en såkaldt katekismustavle af paneltypen, som nu består af tvodelt postament, storstykke og gesims, kronet af trekantgavl, på hvis skrå sider ligger volutter. Storstykket deles og flankeres af kanneleerede, toskanske pilastre, og tilsvarende bærer de to felters arkader, hvis bueslag er glatte, med tunger på undersiden. I sviklerne treblade. Svarende til pilastrene har postament og gesims fremspring med listeindrammede felter på forsiden ligesom også de mellemliggende felter har det. Udsmykningen består af skriftsprog malet med gul fraktur på sort bund. I postamentet: »Sandelige, sandelige ieg siger Eder ... Thi mit Kiød er den rette Mad ... Iohan. 6.(55)«; i arkadefelterne refereres »Om Christi Underis Sacramente Matth. 26 Marc. 14 oc 22 1 Corinth 11«: »Lige saa tog hand Kalcken ... Jesu Christi Blod gør oss rene aff alle Synder 1 Iohan 1«. I gesimsfelterne: »Saa ofte som I æde ... Hvo som nu æder ... 1 Corinth 11 (26-28)«, og endelig ses i topstykket: »Kommer hid til mig alle ... Math. 11 (28)«.

*Altersølv. Kalk* (fig. 10a), muligvis skænket 1643, 18 cm høj. Sekstunget fod med fodplade og standkant med kuglebort. Fodtungerne har graveret rammelinje, der når op til skaftet, hvorunder krave af støbt bladkrælle. Profilled ved overgangen mellem fod, skaft, knop og bæger. Knoppen har seks rudeformede felter med graverede versaler: »lesvik« (!) på krydsskraveret baggrund, som også er brugt i de mellemfaldende spidse tingers stavværk. På en



Fig. 10a-b. Alterkalk fra 1643? a. Helhed, b. Stempel (s. 1645). LL fot. 1980. - 10a-b. Chalice from 1643? a. In its entirety. b. Stamp.

af fodtungerne er loddet et lille, støbt krucifiks. På fodpladen uidentificeret stempel (fig. 10b). Under foden graveret: »L. Fvlede. K.« og et årstal, der tidligere er læst som 1643, men muligvis snarere er 1645. Desuden med yngre skriveskrift: »J.H. S.«.

*Disk*, fra 18-1900'erne, tvnm. 13,5 cm, med graveret græsk kors på fanen.

*Alterkande*, fra Den kongelige Porcelænsfabrik, sort med guld Kors, antagelig den, der nævnes i inventariet 1862,<sup>12</sup> og muligvis anskaffet 1844.<sup>8</sup>



Fig. 11. Sengotisk alterstige (s. 1646). LL fot. 1980.  
- Late Gothic candlestick.



Fig. 12. Dåbsfad af messing, fra o. 1550 (s. 1647). LL fot. 1980. - Baptismal dish of brass, c. 1550.

*Oblatæske*, fra Bing og Grøndal, sort med guldkors på låget, muligvis anskaffet 1908, da materialeangivelsen »af søk« ændredes til »porcelæn« i inventarielisten fra 1862.<sup>12</sup>

*Alterstager* (fig. 11), sengotiske, 32 cm høje, beslægtede med stagerne i Vørslev (Skippinge hrd.) og Tersløse (s. 442, fig. 11). Det cylinderformede skaft har tre skaftringe, af hvilke den midterste er størst. 1882 ønskedes spiralerne i stagerne fornyet.<sup>8</sup> På fotografi fra 1918 ses stagerne stående på gueridoner (små trebenede borde), der flankerede alterbordet som beskrevet 1862.<sup>12</sup> 1942 foreslog synet, at stagerne flyttedes ind på alterbordet, hvor de nu står. - Syv-armed *stige*, såkaldt Titusstige, fra o. 1900.

†*Alterbøger*. Inventariet 1695 nævner den danske bibel, in octavo, i fire dele, en alterbog, in quarto, og en aflagt, in octavo, et ritual og en gradual, in folio, meget gammel.<sup>14</sup> 1729 omtales (Hans) Baggers alterbog, Hans Thomæsens danske salmebog og Niels Jespersøns gradual.<sup>18</sup>

†*Røgelsekar*. Et (malm)ildkar nævnes 1664;<sup>15</sup> 1695 angives vægten at være 4½ pd.<sup>14</sup> Det omtales endnu 1881 og var da fuldstændig bevaret, bortset fra at kæderne manglede.

†*Messehagler*. 1695<sup>14</sup> nævnes en temmelig gammel messehagel af rødt, blomstret fløj, antagelig den samme, som 1729 blot kaldes gammel.<sup>18</sup> 1841 var anskaffet en ny hagel af rødt fløj med ægte guldgalon, svarende til omtalen 1862.<sup>12</sup> 1896 havde kirkeejeren skænket en særdeles smuk, ikke nærmere beskrevet messehagel.<sup>8</sup>

†*Messeklokke*. En lille klokke i kirken omtales 1729 med bemærkningen: »er borte«.<sup>18</sup>

*Alterskranke*, antagelig fra 1855, hestekoformet, med enkel håndliste af træ, der hviler på firkantede støbejernspiller, sortmalede med forgyldt dekoration.

*Font* (fig. 13), romansk, af granit, tv. 69 cm, højde 82 cm over gulvet.<sup>20</sup> Den enkle font, af Kalundborgtype, er hugget af to sten; foden er formet som et trapezkapitel med skarpt afskårne hjørner, uden nogen form for dekoration. Den skålformede kumme, som synes lidt for stor til foden, har lille vulst forneden og

antydning af en rundstav ved mundingsranden. Rester af bemaling både ud- og indvendig. I korets nordvesthjørne.

*Dåbsfadet* (fig. 12), fra o. 1550, af messing, tv. 56 cm, adskiller sig fra hovedparten af denne type, der benævnes Nürnbergarbejde. I bunden ses et mindre cirkelfelt, hvori drevet fremstilling af *Bebudelsen*; udenom er en minuskelindskrift. Den resterende del af bunddekorationen afviger fra flertallets; den består af en drevet rankedekoration med forskellige blade og mellemfaldende spidser, sml. Alstrup (Ålborg amt) og Tjele (Viborg amt).<sup>21</sup> På fanen to rækker af de ofte forekommende stemplede ornament.

†*Dåbsfade*. Inventariet 1664 omtaler et tinbækken,<sup>15</sup> som 1695 angives at veje 14½ pd.<sup>14</sup> 1729 nævnes kun et messingbækken,<sup>18</sup> antagelig det nuværende. Dåbsfadene er nemlig tit først kommet til kirken adskillige år efter forfærdigelsestidspunktet, sml. Søndersted (s. 104).

*Dåbskande* (fig. 14), antagelig fra nyere tid, af tin, 32 cm høj, svarende til \*dåbskande fra Fre-



Fig. 14. Dåbskande af tin, nyere? (s. 1647). LL fot. 1980. - *Pewter baptismal ewer, c. 1750.*

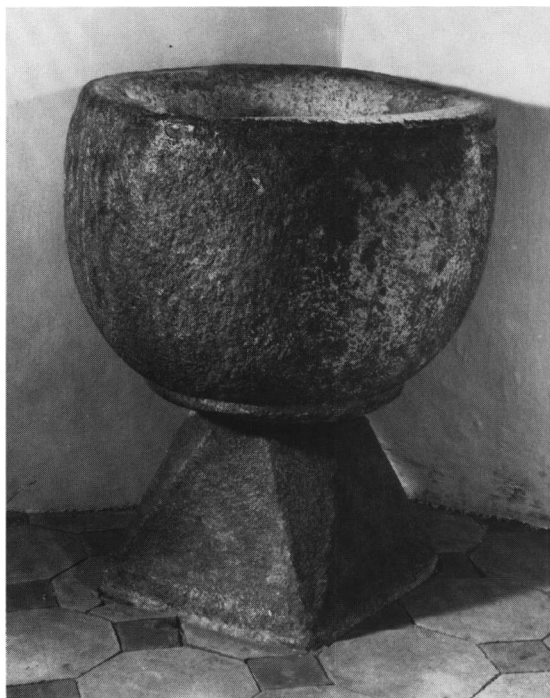


Fig. 13. Romansk font af granit (s. 1646). LL fot. 1980. - *Romanesque granite font.*

deriks hospital i København, nu i Rigshospitalets kapel.<sup>22</sup>

†*Krucifiks?* 1849 og 1861 omtales et lille krucifiks over korsdøren, dvs. døren i et korgitter.<sup>23</sup> Det er eneste omtale, hvorfor den mulighed må nævnes, at der er tale om et krucifiks, som fra våbenhusloftet i Store Fuglede indleveredes til Nationalmuseet 1931 (jfr. s. 1625).

*Prædikestol* (fig. 15), ifølge præsteindberetningen 1758 med malet årstal 1616 på himlen,<sup>24</sup> og i udførelse svarende til stolen i hovedkirken såvel som i en række nærliggende kirker, hvoraf stolene i Raklev og Tømmerup stafferedes henholdsvis 1613 og 1616; selve forfærdigelsesåret kendes ikke, men må antages at være 1600'ernes første årti.

Den adskiller sig fra hovedkirkens ved, at der på kurvens hjørner kun er bevaret den ene af de oprindelige to søjler; endvidere er postamentet helt glat med pærestav over tandsnit på



Fig. 15. Prædikestol, tidligere med malet årstal 1616 på himlen. I storfelterne evangelistmalerier fra 1800'ernes midte (s. 1647). LL fot. 1980. - *Pulpit, formerly with the date 1616 painted on the sounding-board. Paintings of the Evangelists on the large panel, mid-1800s.*

kronlisten, mens fodlisten består af karnisformede småkonsoller. Gesimsen svarer til Store Fugledes. Det samme gælder himlen; dog er dens form nu tilpasset placeringen ved sydvæggen, hvor der er taget hensyn til skjoldbuen.<sup>23</sup> I topstykkerne mangler englehoved, og der er anvendt pyramidespir i stedet for drejede. Stolen hviler på en kasse af cement fra forrige århundrede; også den murede trappe er af nyere dato, med en håndliste langs væggen.

Stolen istandsattes 1936,<sup>26</sup> da man bevarede evangelistmalerierne fra 1850'erne, men i øvrigt udførte en fri nymaling med hensyntagen til topstykkernes ældre kassetteværk; nye indskrifter kopierede ældre. Nu står stolen ligesom kirkens træværk i øvrigt med grønne farver og anvendelse af gult, lidt rødt og forgyldning, bl.a. til versalindskrifterne, i kurvens gesims: »Qvi seqvitur me non ... Joh. 8« og i himlens: »Qvæcvmqve pro misit deus potens est facere Rom. 4. [A(nn)o 1616]«. Postamentet har malede kassetteornamenter og i de ovale felter evangelistnavnene med versaler: »Mathæus«, »Marcus«, »Lucas« og »Iohannes«. Kassetteværket i himlens topstykker har grågrønne bånd på mørkere grøn bund. Trekantgavlens volutter er grålige med gule konturer.

*Evangelistmalerierne* er ligesom i hovedkirken kopieret efter billeder af Thorvaldsens statuer i Vor Frue kirke i København, jfr. s. 1627. Stolen står ved sydvæggen i andet fag.

†*Timeglas*. Inventariet 1729 nævner et timeglas med fire glas, indfattet i messing, på prædikestolen.<sup>18</sup>

*Stolestaderne* er sammenstykket af dele fra forskellig tid. 1862 beskrives træværket, undtagen prædikestolen, som nyt.<sup>12</sup> Det gælder antagelig de glatte gavle og sæderne, mens rygstødene med profillisteindrammede felter og skråfas forned er ældre, ligesom også lågerne, der kan være fra 1695, da snedker Søren Rasmussen fra Kalundborg fik betaling for en ny kvindestol midt i kirken og 17 øre for kvinde- og karlestolene; hængslerne dertil leverede Reinholdt Otte Smid, ligeledes fra Kalundborg.<sup>14</sup> Stoleværket er malet i to grønne nuancer med lyse grågrønne lister.

I koret står to, i skibet en og i tårnrummet fire *bænke* fra midten af 1800'erne svarende til hovedkirkens.

En †*skriftestol* anskaffet 1695<sup>14</sup> fjernedes ved korets ombygning 1855, da den ansås for ubrugelig.<sup>12</sup> Den var udført af Søren Rasmussen fra Kalundborg, og smeden Reinholdt Otte sammesteds leverede to hængsler og to slåer dertil. Det fremgår, at den stod syd for altret;<sup>27</sup> ifølge kirkebeskrivelsen 1862 var den forsynet med et

gitter,<sup>12</sup> tænkeligt som f.eks. i Rested eller Vester Assel fra henholdsvis 1699 og o. 1700.<sup>28</sup> Årstallet 1697 (fejlskrift for 1695?) var indskåret.

*Degnestol* er indrettet, hvor en *†*degnestol ifølge beskrivelsen 1862 stod, nemlig i andet fag fra øst, under prædikestolen<sup>12</sup> (sml. *†*orgelharmonium).

*†*Skab. 1849 nævnes et tomt egeskab på nordre side af altret.<sup>27</sup>

*Pengebøsse* (fig. 16), fra 1800'ernes begyndelse, af messing, 23 cm høj, med pengetragt i låget og ny hængelås i øsken på siden. Under de to punkter, hvor hanken er fæstnet, ses lille palmetteornament.

Bøssen står på en firkantet, grønmalet fod i våbenhuset, ved døren ind til kirken. På væggen ovenover hænger en lille *tavle*, 46x42 cm, i profileret, grøn ramme. I det sortmalede felt er med hvid fraktur malet: »Glemmer ikke at gøre vel og at meddele«.

Fig. 16. Pengebøsse af messing, fra 1800'ernes første halvdel (s. 1649). LL fot. 1980. - *Brass collecting-box from the first half of the nineteenth century.*

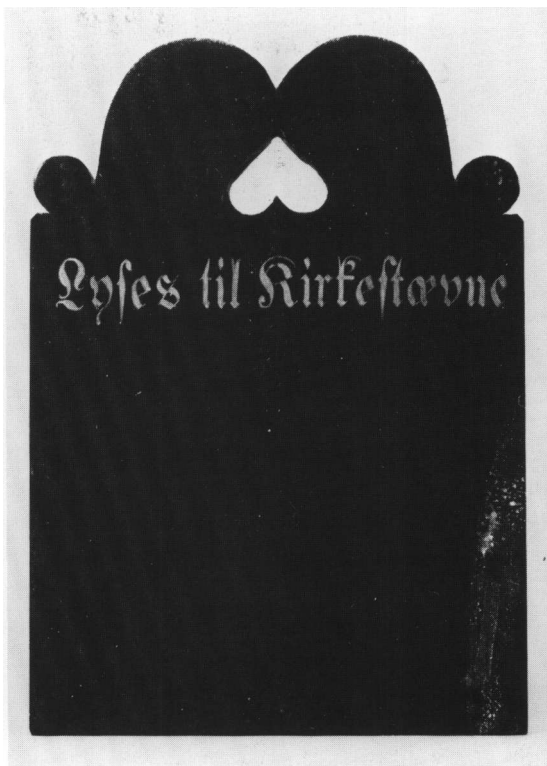


Fig. 17. Kirkestævnetavle fra 1800'erne (s. 1650). LL fot. 1980. - *Nineteenth century church notice-board.*

*†*Pengetavler. 1662 anskaffedes to pengetavler til at samle almisse på til fanger (sml. hovedkirken);<sup>15</sup> 1729 omtales to kollekttavler.<sup>18</sup>

*Dørfløjene* er fra restaureringen 1855 eller senere.<sup>29</sup> Døren til våbenhuset og mellem dette og skibet er begge spidsbuede, med fyldinger og grønmaledede svarende til det øvrige inventar af træ. Tårndøren og døren til det gamle nordre våbenhus synes at være fra 1900'erne, brunmaledede.

*†*Dørfløj. 1758 læstes årstallet 1683 på døren til våbenhuset,<sup>24</sup> som antagelig er identisk med den gamle dør, som synet 1965 ønskede opbevaret på betryggende vis.<sup>12</sup>

*Orgel*, af standardtype, bygget 1974 af Sv. E. Nielsen, Annisse, udvidet med én stemme 1984. Seks stemmer, ét manual og pedal. Disposition: Manual: Gedakt 8', Principal 4', Rørfløjte 4', Gemshorn 2', Kvint 1½'. Pedal: Subbas 16' (tilbygget 1984). I kirkens vestende.

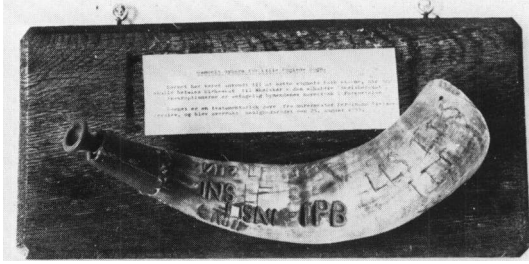


Fig. 18. Byhorn (s. 1650). LL fot. 1980. - *Town crier's horn*.

†*Orgel*, med 5 stemmer, anskaffet 1917 for indsamlede midler.<sup>30</sup> Disposition: Manual: Bordun 16', Principal 8', Rørfløjte 8', Salicional 8', Octav 4'; svelle, oktavkoppel, tutti. Pneumatisk aktion, keglevindlader. Facade med klingende og stumme piber af sølvbronzeret zink, grupperet i tre rundbuede felter. På forhøjning ved tårnummets sydvæg, med spillebord i orgelhusets østside. Et †*harmonium* flyttedes 1905 til kirkesangerstolens plads ved prædikestolen.<sup>12</sup>

*Salmenummertavlerne* svarer til hovedkirkens og er som disse fra 1800'ernes midte, med søm til numre af metal. Sortmalede, i grøn ramme med hvid fraktur: »Før Prædiken« og »Efter Prædiken«.

*Kirkestævnetavle* (fig. 17), 17-1800'erne, med udsavning foroven, 38x27,3 cm. Sort med hvid fraktur: »Lyses til Kirkestævne«. I våbenhuset.

*Belysning*, fra o. 1950, fra Fog & Mørup.

†*Ligbåre*: 1664 nævnes en ligbåre<sup>15</sup> og igen 1695 med en bemærkning om, at der hverken var spade eller hakke.<sup>14</sup> 1813 ansås en ny ligbør for nødvendig overensstemmende med, at den 1815 betegnedes som ubrugelig. 1826 var en ny anskaffet.<sup>31</sup>

†*Tårnur?* Eneste omtale er 1849, og da må der antagelig være tale om en erindringsfor-skydning.<sup>27</sup>

*Byhorn* (fig. 18), muligvis fra 1700'erne, men en datering er vanskelig. 1955 overrakt menighedsrådet som testamentarisk gave fra murer-mester Ferdinand Nielsen, Jerslev. Det blev da

opgivet, at hornet havde været brugt til at sætte sognets folk stævne, når der skulle betales kirkeskat til Skælskør.<sup>32</sup> Byhorns anvendelse i kirken er omtalt i forbindelse med klager til stiftsøvrigheden over manglende vedligeholdelse af Ørslev kirke (Løve hrd.); her svarede kirkeejeren 1769 vedrørende klokkerne bl.a., »at ikke noget byhorn bliver brugt til at tilkendegive gudstjenestens begyndelse, hvilket alene var i brug 3 à 4 gange forrige år«.<sup>33</sup>

Det er et kohorn med spids af metal og diverse initialer indskåret med versaler: »INS«, »LLS«, »SNI«, »B«, »NIS«, »IPB« og »BK«.

*Klokker*. 1) (Fig. 19) støbt 1680 af Nikolaj Jørgensen, Kalundborg.<sup>34</sup> Tvm. 80 cm. Om halsen trelinjet versalindskrift på latin: »Anno mdclxxx mense ivn rege Christiano quinto episcopo d(omino) Ioh(annes) / Baggero præposito d(omi)no Erasmo Ivari de Vby et pastore m/ano Ioh(annis) Othiniano de Fvlede magle et lille hæ(c) dvæ fvsæ svn(!) campanæ / Nicolavs Iorg« (År 1680 i juni måned, da Christian V var konge, hr. Hans Bagger var biskop, hr. Rasmus Iversen af Ubby var provst og magister Hans Johansen Odense af Fuglede Magle og Lille var præst, blev disse klokker støbt, Niels Jørg[ensen]). Over den øverste linje er tilføjet: »I.N.I.«. Hvert bogstav står på en lille, firkan-tet plade, og skilletegnene er formet som roset-ter. Mellem linjerne er der smalle rammelister, over den øverste en kraftigere og yderligere en frise af tætstillede englehoveder (fig. 20). Under indskriften ses en enkel bort, og imellem støberens for- og efternavn, som er anbragt i en fjerde linje, sidder en utydelig medaljon, som ikke synes at være identisk med de af lidt ældre støbere som Borchardt og Hartvig Quellich-meyer eller Gert van Merveldt ofte anvendte. På modstående side af legemet ses Christian 5.s kronede initialer.

2) 1872, omstøbt af †klokke. Tvm. 61 cm. Om halsen indskrift med reliefversaler mellem rammelister: »H C Gamst & H C Lunds Efter-følger): Hellerung & Hauberg«. Over indskriften en liljefrise. En anden indskrift på legemet oplyser: »Christen Andreas Fønnesbech kammerherre eier af Vesterbygaard og Saltofte



Fig. 19-20. 19. Klokke nr. 1 støbt 1680 af Nikolaj Jørgensen, Kalundborg. 20. Detalje af samme klokke (s. 1650). LL fot. 1980. - 19. *Bell no. 1 cast in 1680 by Nikolaj Jørgensen of Kalundborg.* 20. *Detail of the same bell.*



med frue Karen Sophie født Hauberg lod denne klokke omstøbe anno mdccclxxii«.

Begge klokker er ophængt i slyngbom.

†*Klokker.* 1528 afleverede kirken en klokke, hvis vægt opgives at være 1 skippd. viii lispd.<sup>35</sup> Inventariet 1665 nævner kun een klokke,<sup>15</sup> mens der 1729 omtales to.<sup>18</sup> Ifølge præsteindberetningen 1758 havde begge klokker ens indskrift,<sup>24</sup> hvilket vil sige som klokke nr. 1, som det også fremgår af beskrivelsen 1862;<sup>12</sup> dog havde den ene klokke, den nuværende nr. 1, et »temmelig stort, men utydeligt våben«, hvor der på den mindre var »et jomfrubillede med barnet«. 1872 havde den lille klokke en revne, og året efter var en ny anskaffet,<sup>8</sup> jfr. nr. 2.

*Klokkestol,* af eg, gammel, med enkelte fornyelser i fyr. Nummerering med stemmejern, også i fyrrebjælkerne. Under klokkerne skråbånd.

#### KILDER OG HENVISNINGER

*LA. Pastoratsarkivet.* Kirkegsk. 1688-1700. - Udtog af provstebog 1729. - *Ars hrd.s provstis arkiv.* Forskellige sager 1686-90. - *Ars-Løve hrdr.s provsti.* Synsforretningsprot. 1831-1932. - *Ved embedet.* Synsprot. 1862-19(86). - Se i øvrigt arkivalier for Holbæk amt i almindelighed s. 50.

*NM2.* Indberetninger ved J. B. Løffler 1881 (bygning og inventar), Hugo Matthiessen og Chr. Axel Jensen 1918 (bygning og inventar), Chr. Axel Jensen og M. Mackeprang 1936 (antemensale og prædikestol), N. J. Termanen 1965 (alterbordsforside), Hugo Johannsen 1980 (bygning), Marie-Louise Jørgensen og Birgitte Skov 1980 (inventar). - Bygningsbeskrivelse ved Hugo Johannsen, inventar ved Marie-Louise Jørgensen og Birgitte Skov-Jakobsen. Redaktionen afsluttet 1986.

*Tegninger.* *NM2.* Font ved S. P. Sørensen 1902. - Plan ved Charles Christensen 1921.

<sup>1</sup> Roskildebispens jordebog s. 163.

<sup>2</sup> HofmFund. VIII, 221.

<sup>3</sup> Repert. 7374 og 7375.

<sup>4</sup> Repert. 7363 og 7718.

<sup>5</sup> Landebogen s. 133.

<sup>6</sup> 11.dec. 1804 afgav grev Christian Lerche kaldsretten til kongen, jfr. RA. DaKanc. G119. (1799)-1828. Originale skøder til kongen på jus vocandi. Det fremgår ikke af de gennemlæste arkivalier, hvornår ejerskiftet har fundet sted; men den nye patron manifesterede sig i hvert fald tydeligt i forbin-

delse med kirkens ombygning og restaurering 1855.

<sup>7</sup> NM6. Fundprot. nr. 1290.

<sup>8</sup> LA. Ars-Løve hrdr.s provsti. 1831-1932. Synsforretningsprot.

<sup>9</sup> 1883 ønskedes muren i sydvesthjørnet og 16 alen mod nord omsat, jfr. note 12.

<sup>10</sup> Ifølge museumsindberetningen 1918 hegnedes den gamle kirkegård i nord af en lige mur, som skønnedes at være senmiddelalderlig, hvorfor de nuværende rester må være yngre og opført som en art terrænbefæstigelse, uanset at de snarest fremtræder som en mur fra 1800'ernes senere del.

<sup>11</sup> 1937-38 anlagdes en cementtrappe på kirkegårdens sydøstre hjørne, formentlig den søndre af de to omtalte trappeløb, jfr. note 12.

<sup>12</sup> Ved embedet. Synsprot. 1862-19(86).

<sup>13</sup> Således ved kirkens beskrivelse 1862, jfr. note 12.

<sup>14</sup> LA. Pastoratsarkivet. Kirkeresk. 1688-1700.

<sup>15</sup> RA. Rtk. Rev. rgsk. Kirkeresk. 1661-72. Kalundborg og Sæbygård amter.

<sup>16</sup> LA. Stiftsøvrighedsarkivet. 1730-34. En del kirkesyn m.m.

<sup>17</sup> I sakristiet læses på vestvæggen med sorte versaler: »Denne kirke er restureret(!) i aarene 1855 og 56 af jægermester C. Fønnesbeck p. Westerbygaard«, jfr. endvidere note 8 og 12.

<sup>18</sup> LA. Pastoratsarkivet. Udtog af provstebog 1729, jfr. endvidere s. 1634, note 11.

<sup>19</sup> DK. Sorø s. 656 med fig. 5. Se endvidere f.eks. prædikestol fra 1584 i Flakkebjerg med tilsvarende storfelter (DK. Sorø s. 805, fig. 4).

<sup>20</sup> Jfr. Mackeprang: Døbefonte s. 94 og 406.

<sup>21</sup> Fadet fra Tjele er gengivet i Sigurd Erixon: Gamlelt messing. Oversat og bearbejdet af Gorm Benzons, 1966, s. 66.

<sup>22</sup> DK. Kbh. By, 6. bd., s. 182 med fig. 165. På Ribegnen findes et par tilsvarende kander, hvis mål dog ikke er i overensstemmelse med de to sjællandske.

De synes at være nyere efterligninger (DK. Ribe s. 1120, dåbskande nr. 1).

<sup>23</sup> NM2. Håndskriftsaml. J. H. Larsen: Bidrag til topografisk beskrivelse og Fr. Algreen-Ussing: Historisk-topographiske Efterretninger om Arts-Herred, 1861, se endvidere s. 1606, note 34.

<sup>24</sup> LA. Bispearkivet. 1758-59. Hist. efterretn. til HofmFund.

<sup>25</sup> Indskriftens placering (den begynder med »est fæcere ...«, jfr. nedenfor) antyder, at der er byttet om på gesimsfrisens enkelte dele.

<sup>26</sup> Istandsættelsen lededes af arkitekt A. Lautrup Larsen, mens maler Olsen, Jerslev, udførte malerarbejdet. Derefter stod søjleskafterne hvide med blå marmorering, prydbælternes bosser var skiftevis rødt og grønt laserede, arkadefelternes rammer gyldne ligesom frisernes versalindskrifter på grå bund. Postamentets kassetteornamenter havde bleglilla bånd.

<sup>27</sup> NM2. Håndskriftsaml. J. H. Larsen: Bidrag til topografisk beskrivelse 1849.

<sup>28</sup> DK. Tisted s. 858 med fig. 4 og s. 913 med fig. 4.

<sup>29</sup> 1912 blev kirkedøren fornyet, jfr. note 12.

<sup>30</sup> LA. Pastoratsarkivet. Menighedsrådets protokol 1904-78, jfr. endvidere note 8.

<sup>31</sup> LA. Holbæk amts provsti. 1808-30. Synsforretn.

<sup>32</sup> Jfr. meddelelse i kirken ved hornet. Se i øvrigt August F. Schmidt: Oldermænd og Bystævne (Sprog og Kultur) 1944, hvor byhornet fra Lille Fuglede ikke er nævnt.

<sup>33</sup> LA. Stiftsøvrighedsarkivet. Kommune sager: Løve hrd. 1730-1810.

<sup>34</sup> Jfr. Nyrop: Kirkeklokker s. 51 og 121 samt Dan Lund: Klokkestøber Nicolaj Jørgensen i Kalundborg, i ÅrbHolbæk 1939, s. 177-78. Endvidere Vibeke Michelsen: Jørgen Hansen klokkestøber i Århus og Kalundborg, i Arv og Eje 1983-85, 1985, s. 98.

<sup>35</sup> RA. Rgsk. ældre end 1559. Fortegnelse over indkrævede klokker.

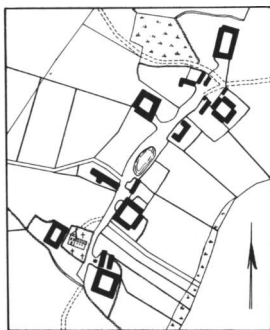


Fig. 21. Landsbyplan 1783-84. - Village map.