



H. H. L. 1972

Fig. 1. Vartov. De forhenværende hospitalsbygninger og kirken set fra tårnet på Københavns rådhus. – *Vartov. Die ehemaligen Hospitalsgebäude und die Kirche vom Turm des Kopenhagener Rathauses gesehen.*

INDLEDNING OG OVERSIGT

Indtil 1925 – omend i aftagende grad – udgjorde den beskedne kirke i Løngangsstræde både funktionelt og organisatorisk blot et afsnit inden for Vartov hospital. Dette hjem for syge og fattige gamle mennesker, hvis egentlige navn var Helliggejsts eller Helligånds hospital, udflyttedes i første halvdel af 1930'erne til Lersø Parkallé under navnet Gammel Kloster. Stiftelsen er

blandt Københavns ældste, endnu fungerende institutioner, formentlig grundlagt af Roskildebispen Jens Krag i slutningen af 1200-tallet. Hospitalets middelalderlige historie skal ikke omtales her, men er berørt i indledningen til beskrivelsen af Helligåndskirken (DK København, bd. 1, p. 627–628).

Allerede 1530 godkendte Frederik I det katolske klosterhospitals omdannelse til et borgerligt sygehus¹, hvorunder lagdes S. Jørgens gård og S. Gertrudshus; to år efter overdroges gråbrødreklostrets bygninger til hospitalet². Christian III stadfæstede 1536 ved sin tiltrædelse³ hospitalets ejendomsbesiddelser og bedrede i sin regeringstid stiftelsens økonomi på forskellig måde. Frederik II fortsatte i dette spor, og tid efter anden skænkede private betydelige gaver, så hospitalet i perioder var særdeles velhavende⁴.

Indtil 1606 forblev stiftelsen i sine oprindelige bygninger på Helligånds kirkegård, men nævnte år ønskede Christian IV dér at indrette et børne- og tugthus⁵, og i stedet anviste han de syge husly i den kongelige lystgård med gæstgiveri, der lå ved Rosbæk mølle i Hellerup (nær nuværende Gammel Vartovvej) og var kendt under navnet Vartov⁶.

Ifølge fundatsen af 30. november 1607⁷ lededes hospitalet af en forstander under tilsyn bl.a. af superintendenten, de to ældste borgmestre og Helligåndskirkens præst.

1618 nedlagdes Møens hospital i Spejlsby, og kongen oprettede i stedet 8 nye senge i Vartov; på lignende måde fortsattes 1631 med sygehusene i Kalundborg, Ringsted og Næstved⁸. Disse foranstaltninger udtrykker en bemærkelsesværdig centralisering inden for fattigforsorgen og forbedrede betydeligt Vartovs økonomi.

I nævnte fundats anføres en prædikant ved hospitalet; men ligesom der fattes materiale til en nærmere bestemmelse af bygningernes indretning, savnes der oplysninger til at afgøre, om der eksisterede et kapel. Muligvis har man, mens hospitalet lå inde i byen, på vanlig middelalderlig vis haft opstillet et fast alter i sygesalen. I Hellerup kan man have klaret sig med mere provisoriske arrangementer.

Den ensomme beliggenhed langt uden for byens volde, måske i forening med at værtshuslokaliteterne fandtes mindre egnede, medførte, at man besluttede at opføre et hospital nærmere byen. 1630 rykkede lemmerne ind i et nyt kompleks, der havde en enestående placering midt i den østligste af de tre fremskudte skanser, der anlagdes ved søerne som led i Christian IV's udvidelse og befæstning af København. Hospitalet, hvis placering for enden af Sortedamssøen omtrent svarer til Trianglens beliggenhed i vore dage, tog navnet med fra Hellerup og kaldtes (Ny) Vartov. Det fremgår af de sparsomme, samtidige beskrivelser, at der, i den tid hospitalet lå i skansen, fandtes en lokalitet, som kaldtes kirken (p. 13–16).

Det nyopførte anlæg forundtes kun en kort levetid, da hele komplekset i forbindelse med de svenskes belejring af København blev sløjftet i november 1658. Forinden var hospitalets lemmer og personalet fortrukket inden for voldene, hvor de installeredes i en lejet ejendom i Pilestræde (p. 20).

Kort tid efter fandt den nu forarmede stiftelse et nyt, midlertidigt opholdssted i Børnehuset på Christianshavn. En betydelig gave 1665 satte hospitalet i stand til at erhverve den ejendom i Farvergade nærmest volden, hvor tidligere den kongelige farvergård havde været, og hvor fra 1589 Tyge Brahe havde haft sit observatorium i den skanse af sten, som lå ud til Møllebækken (p. 18).

Ved tilbageflytningen til byen beholdt stiftelsen betegnelsen Vartov; det officielle navn var stadig Helliggejst hospital, der f.eks. anvendtes på titelbladet i stiftelsens regnskabsbøger⁹ og på det 1704 anskaffede seglstempel (fig. 8) og undertiden anførtes i 1700-tallets historiske og topografiske beskrivelser¹⁰. I praksis fortrængtes det imidlertid af det mundrette Vartov, der med tiden knyttedes så fast til bygningskomplekset i Farvergade, at da institutionen atter forlod den indre by, blev navnet tilbage.

Hospitalet forblev nu i godt halvtredie hundrede år i byens forreste linie ved Vestervold. I den første tid betjente man sig af de forhåndenværende bygninger, hvor der et sted må have været indrettet en kirkesal (p. 20–21). Da økonomien i begyndelsen af 1700-tallet havde forvundet tabene under svenskekrigene, besluttede hospitalets direktion at opføre en ny bygning langs Løngangsstræde. 8. juli 1724 nedlagde kronprinsen, den senere Christian VI, grundstenen, og næstfølgende vinter blev huset taget i brug (p. 21–23).

Skønt uden for rammerne af »Danmarks Kirker« skal det anføres, at til denne fløj føjedes 1726–29 en bygning langs Voldgaden, og 1743–44 nåede byggeriet en foreløbig afslutning med en længe mod Farvergade, hvori bl.a. indrettedes bolig for stiftelsens præst. Herefter fremstod hospitalet i bybilledet som et tre-fløjet, to etager højt kompleks, hvis enkelte sider afsluttedes og akcentueredes, mod Løngangsstræde af en trekantet fronton, på de to andre façader af trefagskviste; de tre fløje omgav en gårdsplads, der havde tilkørsel gennem en port midt i Farvergadelængen. Fra først til sidst var fastholdt det prunkløse arkitektoniske formsprog på grænsen mellem militær strengthed og borgerlig hygge, som man ud fra tidens kunstneriske og sociale forestillinger mente anstod sig for husets formål.

Den første af bygningerne, fløjen mod Løngangsstræde, rummede i hele sin udstrækning og i begge etager sygesale, der både foroven og forneden stod i åben forbindelse med den i husets midte placerede kirke. Ret hurtigt følte det imidlertid utilfredsstillende, at kirken var gennemgangsrum og ikke afskærmet fra de store, urolige sale, hvor sengene stod opmarcheret i fire rækker. Da her til kom behov og økonomisk mulighed for at øge hospitalets kapacitet, beslut-

tede direktionen at rejse en ny, selvstændig kirke ved den østre ende af fløjen mod Løngangsstræde. 23. april 1753 nedlagdes grundstenen af lensgreve C. A. von Berkentin, der blandt sine mange poster fra 1745 talte embedet som direktør i fattigvæsenet. Allerede 11. juni året efter kunne biskop Peder Hersleb indvie den enkle sal, der ved fløjdøre var sat i forbindelse med sygesalene, og hvortil inventaret fra den ældre kirke var overført (p. 24–28). I de grundlæggende træk er fattigstiftelsens kirke fra midten af 1700-årene bevaret til vore dage, dog har to årstal og de forandringer, der da fandt sted, indskrevet sig afgørende i husets historie: 1858, da hele hospitalskomplekset forhøjedes med een etage, og kirkens inventar nyopstilledes (p. 29); samt 1935, da pulpitursøjlerne førtes til loftet og inventaropstillingen reguleredes (p. 31).

Fattigdirektionen resolverede om kirkens indvielse 1755, at den skulle foretages »ikke med så stort ceremoni, som når en sognekirke indvies«¹¹. Denne beslutning giver vel udtryk for samtidens placering af stiftelsens kirkesal blandt byens gejstlige monumenter; tillige karakteriserer den kirken, hvor ingen enkeltheder løfter sig over det jævne og tidstypiske. Når Vartov som institution og begreb alligevel er landskendt, beror det selvsagt på den virksomhed, som er foregået bag de røde mure. Fattighjemmets position i Københavns hverdag er vel nu en uddøende erindring, men adskillige af Vartovs præster har været mænd, der på en eller anden måde har markeret sig i samtidens bevidsthed. Et udtryk for Vartovs særstilling findes i den kuriøse omstændighed, at to af dens præster er blevet hædret som titulære bisper.

Den stærke, åndelige rørelse, der udgik fra salmesangen og forkyndelsen i denne »Krog i Statskirken«¹² i den lange periode, Grundtvig var præst ved Vartov (1839–72) var, som utallige gange påvist og kommenteret, af grundlæggende indflydelse på landets liv. Blandt de relativt få ting i kirken, der direkte minder om Grundtvigs gerning, skal fremhæves døbefonten, der på middelalderlig vis er stillet inden for indgangen i vestenden (p. 47).

Kirkens primære opgave var at betjene hospitalets lemmer. Derfor skønnedes en døbefont ikke nødvendig i begyndelsen, og børn af hospitalets betjente døbtes i sognekirken, Frue kirke¹³. Allerede fra midten af 1700-tallet foreligger imidlertid vidnesbyrd om, at mange mennesker ude fra byen deltog i gudstjenesterne i Vartov¹⁴; med tiden blev stiftelsens indvånere henvist til pulpiturene. I første del af forrige århundrede registreredes en nedgang i antallet af udengårds kirkegængere¹⁵, men med Grundtvigs ansættelse indtrådte en kraftig vækst, og ved adskillige lejligheder har det beskedne kirkerum været fyldt til bristepunktet. Af periodens mindeværdige begivenheder kan anføres gudstjenesten Palmesøndag 1867 og det store ligtogs standsning ud for kirken den 11. september 1872, da Grundtvigs bære førtes til banegården¹⁶.

Grundtvigs virke, der nød den frihed, som »kun undes saadanne Hospitals-



Fig. 2. Vartov kirke. Alterpartiet efter forandringerne og istandsættelsen 1858 (p. 42), Grundtvig foran alteret. Maleri af A. C. Bennike fra begyndelsen af 1860'erne. Immanuelskirken, Frederiksberg. – Vartovkirche. Altarpårtie nach Veränderungen und Instandsetzung 1858, Grundtvig vor dem Altar. Gemälde von A. C. Bennike vom Beginn der 1860-er Jahre.

N. E. 1972

Præster som Præsten i Vartov«¹⁷, etablerede på landsplan begyndelsen til folkekirke og valgmenigheder m.v. og betegnede på det lokale niveau vejen frem til Vartov kirkes løsgørelse fra hospitalet, der 1. marts 1857 var blevet kommunal institution under magistratens første afdeling¹⁸. 1910 stiftedes Vartov fri

Menighedssamfund, fra 1920 anerkendt som valgmenighed, der 1925 på favorable konditioner købte kirken af kommunen¹⁹.

Samtidig med den ovenfor nævnte forhøjelse, som N. S. Nebelong gennemførte i 1850'erne, ombyggedes og suppleredes komplekset dels mod Farvergade, dels med en tre-fags bygning ved kirkens gavl nærmest Vandkunsten, hvori senere indrettedes en bolig for præsten. I tilslutning hertil opførtes 1929–30 efter Aage Rafns tegninger en mindre forbindelsesbygning, der helt lukkede gården mod omverdenen²⁰.

Efter stiftelsens udflytning 1934 benyttede Københavns kommune hospitalsbygningerne til kontorer og anlagde under Vester Voldgade en tunnel, der satte Vartov i forbindelse med rådhuset. Imidlertid fandt man hurtigt de gamle bygninger lidet rummelige og overvejede at tilføje endnu en etage²¹. Denne fra et arkitektonisk synspunkt ikke helt heldige tanke blev dog opgivet, men i stedet agtede magistraten at nedrive Vartov, hvis hele kompleks siden bygningsfredningsloven af 1918 var fredet i klasse A. Tanken om at sløjfe Vartov (dog uden kirken, der siden 1925 var selvstændig) vakte stor opstandelse og afstedkom megen korrespondance og avisskriveri²².

Det er ikke her stedet at gå ind på denne situation, kun skal det anføres, at sagen, der hvilede i krigsårene, fandt sin afslutning 1948, da »Kirkeligt Samfund af 1898« erhvervede ejendommen²³. Herved lykkedes det at bevare de traditionsrige bygninger og yderligere ved mangesidig aktivitet at bringe Vartov på fode i mindet om Grundtvigs virke. Som selvstændig part indgår kirken organisk i den nye helhed.

Ved stiftelsens udflytning til Lersø Parkallé oprettedes ingen egentlig kirke, men man betjener sig lejlighedsvis af et stort opholdsrum. Ved gudstjenesterne i Gammel Kloster bruges altersølv fra Abel Cathrines stiftelse (jfr. DK København, bd. 2, 477ff).

Det skal bemærkes, at redegørelsen for Vartovhospitalets kirkesale går kronologisk frem, således at nu forsvundne eller ændrede bygninger omtales før den eksisterende kirke. Efter bygningsafsnittet følger en beskrivelse af Vartov kirkes inventar, hvor nuværende og tabte genstande behandles samlet i den sædvanlige rækkefølge (p. 34–59).

1 Det er forhandl. (Norden) Officin guldne til den Konge 8
 2 Som deet her for den 17. Marsch 1625. til den Konge 9
 3 Altsam for den 20. April 1625. for den Konge 10
 4 til den guldne Norden Officin den 17. Marsch 1625. 11
 5 til den guldne Norden Officin den 17. Marsch 1625. 12
 6 til den guldne Norden Officin den 17. Marsch 1625. 13
 7 til den guldne Norden Officin den 17. Marsch 1625. 14
 8 til den guldne Norden Officin den 17. Marsch 1625. 15
 9 til den guldne Norden Officin den 17. Marsch 1625. 16
 10 til den guldne Norden Officin den 17. Marsch 1625. 17
 11 til den guldne Norden Officin den 17. Marsch 1625. 18
 12 til den guldne Norden Officin den 17. Marsch 1625. 19
 13 til den guldne Norden Officin den 17. Marsch 1625. 20
 14 til den guldne Norden Officin den 17. Marsch 1625. 21
 15 til den guldne Norden Officin den 17. Marsch 1625. 22
 16 til den guldne Norden Officin den 17. Marsch 1625. 23
 17 til den guldne Norden Officin den 17. Marsch 1625. 24
 18 til den guldne Norden Officin den 17. Marsch 1625. 25
 19 til den guldne Norden Officin den 17. Marsch 1625. 26
 20 til den guldne Norden Officin den 17. Marsch 1625. 27
 21 til den guldne Norden Officin den 17. Marsch 1625. 28
 22 til den guldne Norden Officin den 17. Marsch 1625. 29
 23 til den guldne Norden Officin den 17. Marsch 1625. 30
 24 til den guldne Norden Officin den 17. Marsch 1625. 31
 25 til den guldne Norden Officin den 17. Marsch 1625. 32
 26 til den guldne Norden Officin den 17. Marsch 1625. 33
 27 til den guldne Norden Officin den 17. Marsch 1625. 34
 28 til den guldne Norden Officin den 17. Marsch 1625. 35
 29 til den guldne Norden Officin den 17. Marsch 1625. 36
 30 til den guldne Norden Officin den 17. Marsch 1625. 37
 31 til den guldne Norden Officin den 17. Marsch 1625. 38
 32 til den guldne Norden Officin den 17. Marsch 1625. 39
 33 til den guldne Norden Officin den 17. Marsch 1625. 40
 34 til den guldne Norden Officin den 17. Marsch 1625. 41
 35 til den guldne Norden Officin den 17. Marsch 1625. 42
 36 til den guldne Norden Officin den 17. Marsch 1625. 43
 37 til den guldne Norden Officin den 17. Marsch 1625. 44
 38 til den guldne Norden Officin den 17. Marsch 1625. 45
 39 til den guldne Norden Officin den 17. Marsch 1625. 46
 40 til den guldne Norden Officin den 17. Marsch 1625. 47
 41 til den guldne Norden Officin den 17. Marsch 1625. 48
 42 til den guldne Norden Officin den 17. Marsch 1625. 49
 43 til den guldne Norden Officin den 17. Marsch 1625. 50
 44 til den guldne Norden Officin den 17. Marsch 1625. 51
 45 til den guldne Norden Officin den 17. Marsch 1625. 52
 46 til den guldne Norden Officin den 17. Marsch 1625. 53
 47 til den guldne Norden Officin den 17. Marsch 1625. 54
 48 til den guldne Norden Officin den 17. Marsch 1625. 55
 49 til den guldne Norden Officin den 17. Marsch 1625. 56
 50 til den guldne Norden Officin den 17. Marsch 1625. 57
 51 til den guldne Norden Officin den 17. Marsch 1625. 58
 52 til den guldne Norden Officin den 17. Marsch 1625. 59
 53 til den guldne Norden Officin den 17. Marsch 1625. 60
 54 til den guldne Norden Officin den 17. Marsch 1625. 61
 55 til den guldne Norden Officin den 17. Marsch 1625. 62
 56 til den guldne Norden Officin den 17. Marsch 1625. 63
 57 til den guldne Norden Officin den 17. Marsch 1625. 64
 58 til den guldne Norden Officin den 17. Marsch 1625. 65
 59 til den guldne Norden Officin den 17. Marsch 1625. 66
 60 til den guldne Norden Officin den 17. Marsch 1625. 67
 61 til den guldne Norden Officin den 17. Marsch 1625. 68
 62 til den guldne Norden Officin den 17. Marsch 1625. 69
 63 til den guldne Norden Officin den 17. Marsch 1625. 70
 64 til den guldne Norden Officin den 17. Marsch 1625. 71
 65 til den guldne Norden Officin den 17. Marsch 1625. 72
 66 til den guldne Norden Officin den 17. Marsch 1625. 73
 67 til den guldne Norden Officin den 17. Marsch 1625. 74
 68 til den guldne Norden Officin den 17. Marsch 1625. 75
 69 til den guldne Norden Officin den 17. Marsch 1625. 76
 70 til den guldne Norden Officin den 17. Marsch 1625. 77
 71 til den guldne Norden Officin den 17. Marsch 1625. 78
 72 til den guldne Norden Officin den 17. Marsch 1625. 79
 73 til den guldne Norden Officin den 17. Marsch 1625. 80
 74 til den guldne Norden Officin den 17. Marsch 1625. 81
 75 til den guldne Norden Officin den 17. Marsch 1625. 82
 76 til den guldne Norden Officin den 17. Marsch 1625. 83
 77 til den guldne Norden Officin den 17. Marsch 1625. 84
 78 til den guldne Norden Officin den 17. Marsch 1625. 85
 79 til den guldne Norden Officin den 17. Marsch 1625. 86
 80 til den guldne Norden Officin den 17. Marsch 1625. 87
 81 til den guldne Norden Officin den 17. Marsch 1625. 88
 82 til den guldne Norden Officin den 17. Marsch 1625. 89
 83 til den guldne Norden Officin den 17. Marsch 1625. 90
 84 til den guldne Norden Officin den 17. Marsch 1625. 91
 85 til den guldne Norden Officin den 17. Marsch 1625. 92
 86 til den guldne Norden Officin den 17. Marsch 1625. 93
 87 til den guldne Norden Officin den 17. Marsch 1625. 94
 88 til den guldne Norden Officin den 17. Marsch 1625. 95
 89 til den guldne Norden Officin den 17. Marsch 1625. 96
 90 til den guldne Norden Officin den 17. Marsch 1625. 97
 91 til den guldne Norden Officin den 17. Marsch 1625. 98
 92 til den guldne Norden Officin den 17. Marsch 1625. 99
 93 til den guldne Norden Officin den 17. Marsch 1625. 100

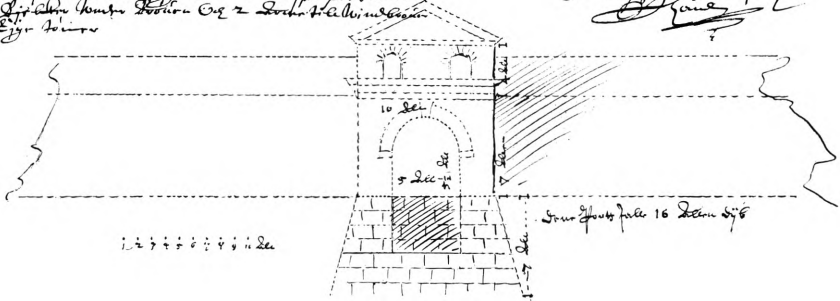


Fig. 3. Vartov skanse, 1625, udsnit af overslag med tegning af porttårn, signeret Hans van Steenwinckel (1587–1639). Til byggeriet skulle anvendes bl.a. »Hollands møffer« og »gulandz Hogensten«. Rigsarkivet (p. 14). – Die Vartovschanze, 1625, Ausschnitt eines Voranschlages mit Zeichnung des Torturmes, signiert Hans van Steenwinckel (1587–1639).

HOSPITALET I SKANSEN

I 1620'erne anlagde Christian IV ved søerne nord for København tre frem-skudte skanser som led i sin udvidelse og nybefæstning af byen. Efter vold-arbejder 1623 og følgende år omkring ladegården ved S. Jørgens sø tog man fat på den østligste skanse, der skulle sikre strækningen fra Sortedamssøen til de lavtliggende arealer østpå ved S. Annæ skanse²⁴. Ved søen passerede Helsingør-vejen ind til Østerport, og den lagdes gennem skansen, der således kom til at fungere som forgård til byen. Grundformen af det firsidige forværk fremgår af fig. 4–7.

Mens eftermiddagssolen skinnede ind på det kongelige taffel på Rosenborg, som Erik Arup så malende karakteriserer rigets lykkelige tilstand 1624²⁵, må opførelsen af skansen have været i gang. I den strøm af breve og forordninger, som Christian IV udsendte, før han begav sig ud i Kejserkrigens æventyr, er nogle meddelelser af 6. maj 1625, hvoraf een pålagde Claus Daa og Palle Rosenkrantz at yde bidrag til Vartovs hospital; samtidig fik hospitalsdirektørerne besked om, at pengene skulle bruges til hospitalets bygning. Ved sagen ligger

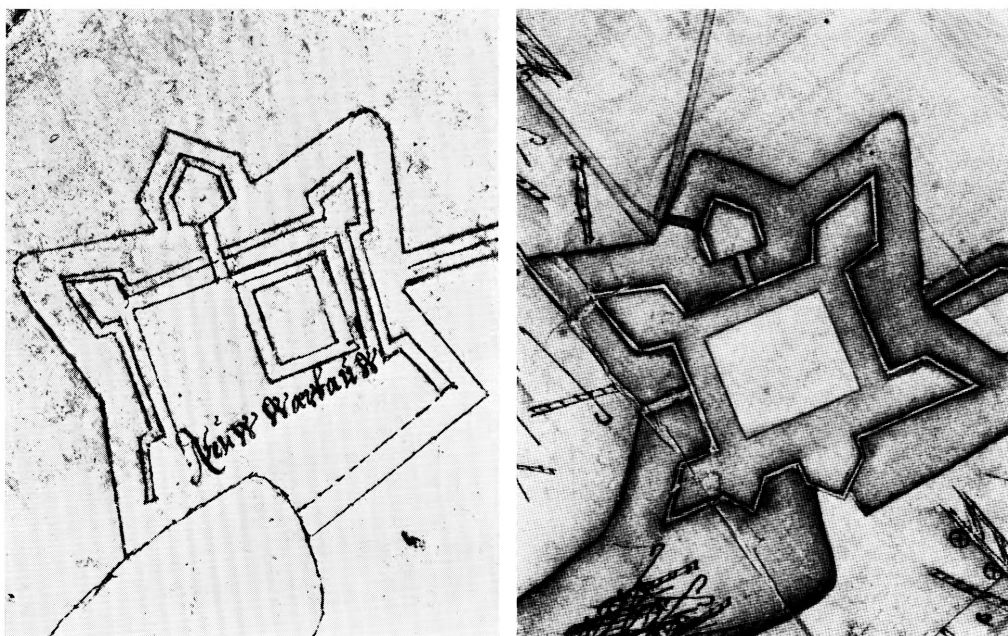


Fig. 4. Vartov skanse og hospital 1648. 1:5000. Udsnit af Otto Heyders kort over Københavns befæstning. Forsvarets bygningstjeneste. – *Vartovschanze und -spital, 1:5000. Ausschnitt einer Karte aus dem Jahre 1648 über Kopenhagens Befestigung.*

Fig. 5. Vartov skanse 1659, 1:5000. Udsnit af kort, der angiver troppebevægelserne under stormen på København 11. februar. Nationalmuseet. – *Vartovschanze, 1:5000. Ausschnitt einer Karte aus dem Jahre 1659, welche die Truppenbewegungen während der Erstürmung Kopenhagens am 11. Februar angibt.*

fra arkitekten Hans Steenwinckels (1587—1639) hånd materialeliste, overslag og skitse af en strækning af skansens vold med »den wderste puort«, der skulle have tømret vindebro (fig. 3); tillige en oversigt over, hvad der »Rester till de 4 Grundmurede Hussis for-Nødenhedt thill att ferdig giøres«²⁶.

Det bliver vel aldrig klarlagt, hvem der undfangede ideen om at placere hospitalet inde i fæstningen; dog kan det konstateres, at tanken ikke savnede paralleller i samtiden. I den periode skansehospitalet eksisterede, hed det sig, at bygningerne var opført efter kongens eget rids²⁷. Skønt rigtigheden heraf ikke kan efterprøves, forekommer det nok så nærliggende at tænke på ovennævnte Steenwinckel som den, der har foretaget den egentlige projektering. Til trods for at komplekset forsvandt kun en menneskealder efter sin opførelse og derfor kun kendes i meget grove træk, står det klart, at byggeriet har været på højde med det bedste i tiden²⁸.

Den ret omfattende syge- og plejestiftelse er på det administrative plan exponent for periodens forsøg på forbedring og centralisering af landets hospitals- og forsørgelsesvæsen (p. 8). Placeringen op til den ofte af udlændinge

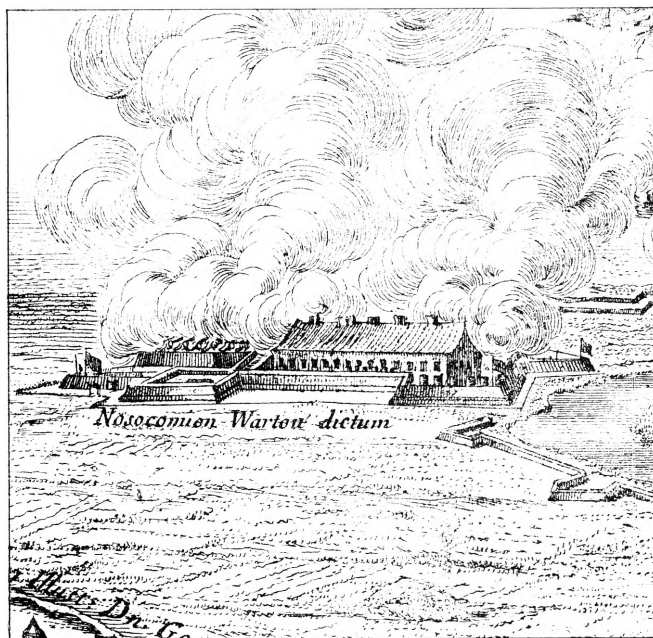


Fig. 6. Vartov skanse og hospital 1658. Udsnit af E. I. Dahlberghs og J. le Pautres fremstilling af Carl X Gustavs belejring af København, efter Pufendorf, *De rebus gestis Caroli X Gustavi*, Det kongelige Bibliotek. – *Vartovschanze und -hospital 1658. Ausschnitt der Darstellung der Belagerung Kopenhagens durch Carl X Gustav nach Pufendorf, De rebus gestis Caroli X Gustavi.*

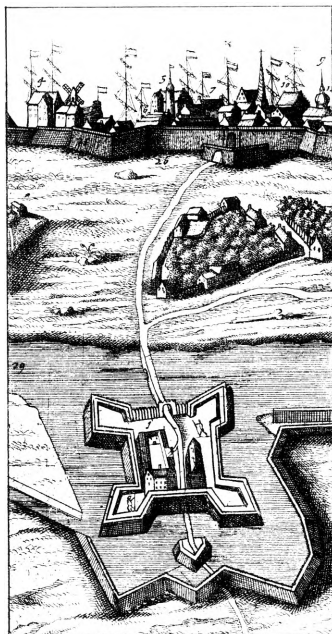


Fig. 7. Vartov skanse og hospital 1658. Udsnit af Peder Hansen Resens prospekt 1677 af Københavns situation for belejringen. – *Vartovschanze und -hospital 1658. Ausschnitt aus Peder Hansen Resens Prospekt aus dem Jahre 1677 von Kopenhagens Situation vor der Belagerung.*

befærdede hovedvej ind til den prægtigt øgede og udstyrede kongelige hovedstad har vel forlenet (Ny) Vartov med en undertone af prestigepræstation.

Under belejringen spillede det ensomme fort en vis rolle for begge de krigsførende parter. I en periode var det besat af de svenske, som bevidst skånede hospitalet. På den anden side var det ubehageligt for forsvarerne, at fjenden kunne benytte skansen som udgangspunkt for angreb. 22. november 1658 rømmede danskerne derfor fæstningen, thi, som rigsråd Otte Krag skriver i sin dagbog²⁹, blev »Husene i Wartow affbrot, oc de fattige kommen her ind i byen, at finden iche der igien skulde fatte post«³⁰.

Hovedkilderne til vor viden om hospitalet i skansen er kort og prospekter fra Københavns belejring³¹, Wolfs³² og Resens³³ omtaler samt de bemærkninger, som Vartovs præst 1637–78, Anders Mathisen Hjøring, har nedfældet spredt i sine oftest vidtløftige skildringer, der bl.a. beskæftiger sig med årene under svenskekrigene³⁴. Af disse kilder fremgår det, at hospitalsanlægget bestod af en firlænget, to eller tre etager høj, grundmuret gård, der målte ca. 66 × 66 m og lå på den østre side af vejen, samt en ladegård og økonomiafdeling på den

modsatte side. Hovedkompleksets karré, hvis kældre havde hvælv båret af »hugne stenpiller«, indeholdt rum for de syge, køkken og boliger m.v. Indkørslen foregik ad en port i vestfløjen, og midt i gården var en brønd. Et afsnit i østre ende benævntes kirken, og en episode under belejringen tyder på, at man havde disponeret med det middelalderlige system, hvor alteret var opstillet hos de syge: Mathisen Hiøring beretter i Leyers-Krantz (p. 114) under 20. oktober 1658 om en kugle fra byen, der »gik igiennem Muuren paa Vartoes Kirke, og som den trillede ad Gulvet langs ned imellem de Fattiges Senge, kom en Svensk Constabel og satte sin Fod imod den, som imod en anden Klod, og slog den samme Kugle Foden over, at den hengte ved: O hvor skraalede denne Constabel.«

Inventaret, der benyttedes ved kirkelige handlinger, kendes ikke ud over den blotte omtale af *†alter*, og ingen af de i dag eksisterende inventarstykker vides med sikkerhed at have tilhørt kirken i den tid, den lå i skansen. Ifølge de tilhørende årstal kan imidlertid de nuværende *alterstager* (p. 46) og den ene af *klokkerne* (p. 59) have fungeret i Vartov før indflytningen til byen.

Ingen *begravelse*r i kirken ifølge Mathisen Hiøring (jfr. p. 21).



Fig. 8. Vartov eller Helliggeist hospital. Retvendt fotografi af stampen på seglstempe 1704, 3:2. Gammel Kloster (p. 9). Fot.N. E. 1972. – *Siegelstempel des Vartov- oder Heiligengeistspitals von 1704.*



V. Tillge o. 1865

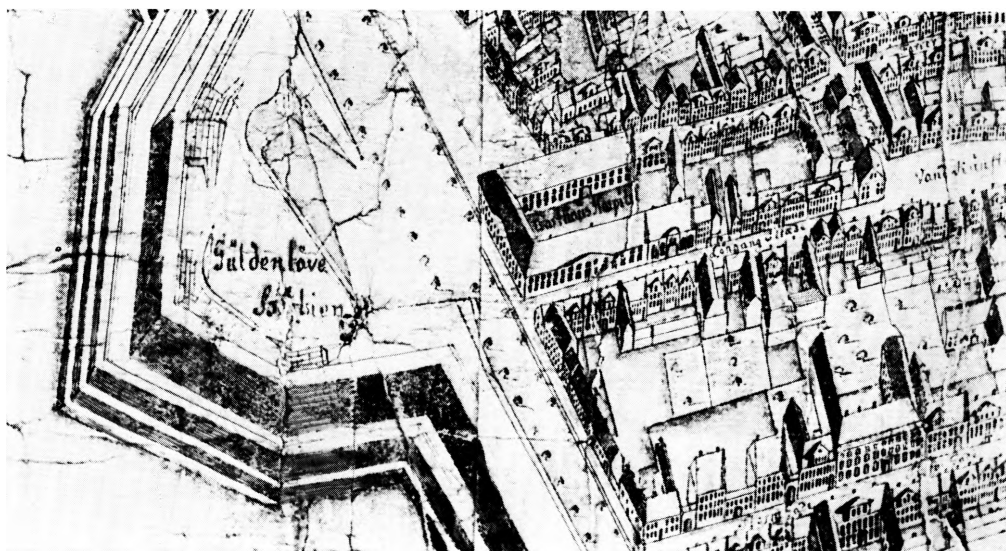
Fig. 9. København, Løngangsstræde. Gaden set mod Vestervold med Vartov hospital og kirke i højre side (jfr. p. 17). Efter fotografi i Det kongelige Biblioteks billedsamling. — *Kopenhagen, Løngangsstræde. Die Strasse gegen den Westwall mit dem Vartovspital und der Kirche rechterhand.*

VARTOV VED VESTERVOLD

BELIGGENHED OG KIRKEGÅRD

»Ud til den grønne Vold, der gaar rundt om Kjøbenhavn, ligger en stor, rød Gaard med mange Vinduer, i dem vokser Balsaminen og Ambratræet; fattigt ser der ud der indenfor, og fattige, gamle Folk bo der. Det er Vartov.«

Sådan indleder H. C. Andersen sin lille vemodige skildring »Fra et Vindue i Vartov«; han karakteriserer i kort begreb hospitalets oprindelige beliggenhed i byens udkant (jfr. omslagets kort over København 1860). Naboskabet med Vestervold og de store træer langs Philosophgangens promenade ved voldfoden³⁵ må have vederkvæget lemmerne i stiftelsen. Situationen fornemmes på Vilhelm Tillges³⁶ fotografi fra 1860'erne (fig. 9), hvor solen for enden af Løngangsstræde spiller i lindenes løv og over fæstningens skråninger. Hele denne herlighed sløjfedes et par årtier senere til fordel for den merkantile udstilling 1888³⁷. 1892—1905 rejstes på stedet Martin Nyrops rådhus³⁸.



Mogens Falk 1944

Fig. 10. København 1761. Udsnit af Christian Geddes eleverede kort med bl.a. Gyldenløves bastion, Vartov og del af Frederiksholmen. Københavns bymuseum (jfr. p. 18). — *Kopenhagen 1761. Ausschnitt der elevierten Karte von Christian Gedde mit u.a. Gyldenløves Bastion, Vartov und einem Teil des Stadtviertels »Frederiksholm«.*

Da hospitalet 1665 rykkede ind i Farvergade, var man i gang med omlægning af Vestervold, stundom benævnt Søndervold³⁹. Hidtil havde det senere Vartovområde udgjort fæstningens sydvestre hjørne, hvorfra Vandmøllegraven strakte sig østpå omtrent svarende til Løngangsstrædes nuværende forløb. Den ældre voldretning fra Vesterport til Møllebækstårnet på hjørnet gentoges af bebyggelsen bag fæstningen og er endnu i dag fastholdt i husrækken fra Frederiksberggade forbi Lavendelstræde til Farvergade⁴⁰. Da volden rettedes ud og førtes fra den nuværende Rådhusplads lige ned til Kalvebodstrand ved Blåtårn, hvor Frederiksholmskvarteret anlagdes indenfor, fremkom for enden af Farvergade bag Gyldenløves bastion et åbent areal (fig. 10). Som en rest af den gamle vold og som et resultat af jordarbejderne i området henlå her »store bakker«, som imidlertid bortkørtes i begyndelsen af 1680'erne, hvorefter stedet udlagdes som høtorv og blev brolagt på byens bekostning⁴¹. Pladsen kaldtes Halmtorvet eller Vestertorv og benyttedes især af omegnens bønder på ærinde i staden⁴².

Umiddelbart nord for det nuværende Vartov udlagdes til brug for hospitalet og det nærliggende Vajsenhus en kirkegård, der fungerede frem til 1760, da den ligesom byens andre begravelsespladser inden for voldene afløstes af Assisstens kirkegård uden for Nørreport. Her havde Vartov i den første tid sit eget afsnit⁴³.

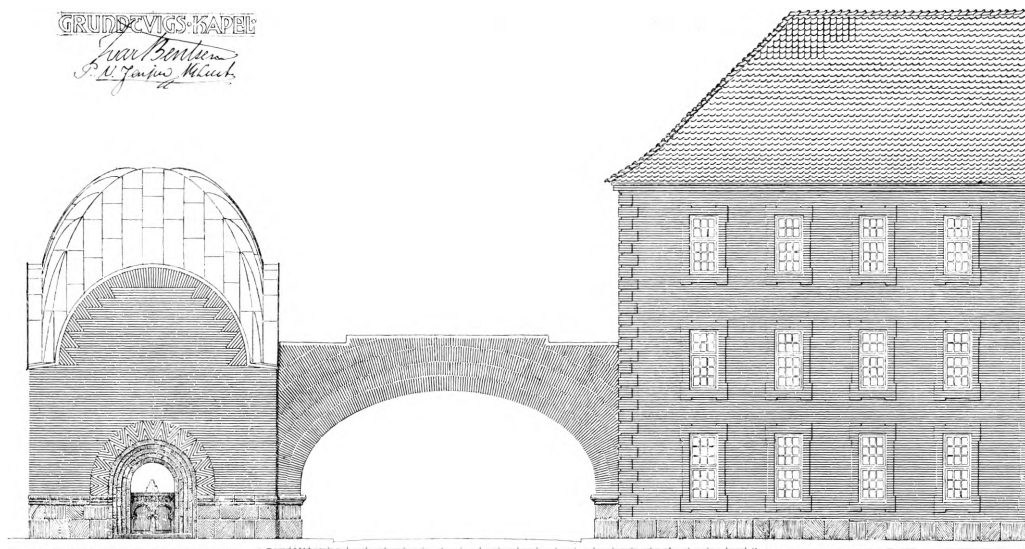


Fig. 11. Mindesmærke for Grundtvig i form af hvælvet hal, der med en bue er forbundet med Vartovs nordvestlige hjørne. Ikke benyttet forslag af Ivar Bentsen og P. V. Jensen Klint til konkurrence 1912, 1:250. Kunstakademiets bibliotek, samlingen af arkitekturtegninger (p. 19). - *Denkmal für Grundtvig in Form einer gewölbten Halle, die durch einen Bogen mit Vartovs Ecke verbunden ist. Nicht verwendeter Vorschlag von Ivar Bentsen und P. V. Jensen Klint für einen Wettbewerb 1912.*

Fra den korte tid, den eksisterede, foreligger der kun få oplysninger om Vartov kirkegård, for hvilken hospitalet svarede jordskyld til stadens kasse⁴⁴. Omfanget af de fattiges gravplads få år før dens nedlæggelse fremgår af Geddes karrékort 1757 (jfr. lig. 10). 1711 reguleredes terrænet ved sandpåfyldning, og et hegnende plankeværk blev repareret⁴⁵. 1722 klagede forstanderen over, at det plankeværk, som var opsat tre år tidligere, nu var rådnet, fordi renovationsvognene aflæssede deres skrald for tæt på⁴⁶. 1756 fældedes kirkegårdens træer »til Conservation for Plankeværket«, der senere blev afstivet⁴⁷.

I nyere tid er man lejlighedsvis stødt på benstumper og kister, der vidner om den forsvundne kirkegård⁴⁸.

Efter dens nedlæggelse afleverede forstanderen nøglen, plankeværket fjernedes, og arealet inddrogtes til offentlige formål⁴⁹; her eksekveredes kagstrygning og brændemærkning af misdædere⁵⁰. Halmtorvet inden for Vesterport, der sløjfedes 1857, skiftede med tiden funktion og karakter; efter rådhusets opførelse rejstes 1914 efter Anton Rosens tegning søjlen med Siegfried Wagners fortrinlige lurblæsere i skellet af den egentlige rådhusplads. I samme periode fremstod tanken om på det forhenværende kirkegårdsområde at placere et mindesmærke for Grundtvig, hvorved stedets gamle relation til Vartov ville træde frem. Ivar Bentsen og P. V. Jensen Klint udarbejdede 1912 til en konkurrence herom et interessant projekt (fig. 11), som dog ikke gennemførtes⁵¹.

Senest er det gamle kirkegårdsareal ved båse og møntstandere organiseret som parkeringsplads.

Gården i det trefløjede kompleks blev 1843 foreslået beplantet med træer⁵². Før ombygningerne i 1850'erne var den østre del af den nuværende gårdsplads optaget af bebyggelse, der bl.a. indeholdt stiftelsens lighus⁵³. I dag smykkes gården af to rækker klippede lindetræer; ved den østlige endestår siden sidste del af forrige århundrede en rødmalet *klokkestabel* med spåntækket sadeltag, i den modsatte ende Niels Skovgaards granitfigur af den knælende Grundtvig (gipsmodel 1928), der ved sin første opstilling 1932 placeredes ud for kirkens vestgavl⁵⁴.

† KIRKE FØR 1725

Den første tid efter skansehospitalets ødelæggelse måtte stiftelsen affinde sig med midlertidige ophold i fremmede huse, fra 1658 til 62 i Pilestræde, fra 1662 til 65 i Rørnehuset på Christianshavn⁵⁵. Hospitalets forhold bedredes, da Ellen sal. Jørgen Willumsens skænkede en større pengegave, som april 1665 satte direktionen i stand til af Joachim Frederik Vind til Gerdrup (ved Skælskør) at købe den ejendom mellem Farvergade og Løngangsstræde, ud til volden, der skulle blive stiftelsens hjemsted i de følgende knap 270 år⁵⁶. Om bebyggelsen på arealet, der i hospitalets første tid på grund af det ældre voldforløb havde en mindre udstrækning, eksisterer kun få og flygtige oplysninger. Rester og spor efter huse er lejlighedsvis konstateret ved gravninger. Under konsolideringsarbejder 1947-48 fandt man levn af Møllebækstårnet, der imidlertid forlængst var nedrevet, da Helligåndshospitalet overtog ejendommen⁵⁷.

I de første par menneskealdre benyttede stiftelsen de forhåndenværende bygninger, hvor man tid efter anden vel foretog mindre ombygninger og nødvendige reparationer. Omkring år 1700 var tilstanden dog ikke for god⁵⁸.

Et sted i komplekset har der været en *†kirke*, der første gang omtales 1671 i anledning af nedennævnte gravstedsansøgning, hvoraf må sluttes, at kirken lå i stueetagen. Det er dog først i århundredets sidste del og begyndelsen af det efterfølgende, at der forekommer konkrete henvisninger til kirkens udstyr: Vinkanden (p. 43) skænkedes hospitalet 1694, 1713-14 forsynedes »een af Stoelener« med måtte, i årene efter 1709 optræder som fast udgift et mindre beløb til »Hospitalets Kircke Ornamenteer at reenholde«⁴⁵, og 1720 og 22 anvistes syv rigsdaler til alterlys. Ved forårstide pyntedes kirken med bøgerene til »May«⁵⁹. Udgifter til kirkens drift afholdtes uforandret under byggeriet 1724—25⁹, hvorfor alteret i alle tilfælde i disse år må have stået i en af bygningerne mod volden eller langs Farvergade.

Om *inventaret* i denne kirke giver de nævnte regnskabsnotitser et fragmentarisk billede, som med støtte i bevarede sager dog er tilstrækkeligt til at fremmane et indtryk af relativt etablerede forhold. Den ældste, bevarede inventarfortegnelse (1747, p. 35) karakteriserer adskillige genstande som gamle eller kasserede, og nogle kan med rimelighed antages at have tilhørt kirken allerede før 1725; her skal bemærkes en †*altertavle*, som ifølge nævnte inventarium lå på loftet over auktionskammeret. Jfr. i øvrigt inventarafsnittet p. 34-59.

Angående *begravelser* kendes kun en ansøgning herom 1671⁶⁰, da forstanderen i anledning af sin mors død indhentede en udtalelse hos præsten Mathisen Hiøring.

OPFØRELSEN AF DET NYE HOSPITAL

I de første årtier af 1700-tallet forbedrede stiftelsen sin økonomi så vidt, at fattigvæsenets direktion kunne beslutte sig for opførelse af en ny bygning. 1723 bekendtgjordes, dels ved trykte plakater, dels ved avismeddelelser, at der den 23. december afholdtes offentlig auktion herom på Conventhuset⁴⁷. 31. januar følgende år sluttedes med bygningsinspektør J. C. Krieger som hovedentreprenør en kontrakt, der i løbet af sommeren underkastedes ændringer⁶¹. Arbejdet kom ikke straks i gang, hvilket vist skyldtes vanskeligheder med at opnå et rimeligt bud på nedrivning af den ejendom, der stod på pladsen⁶¹. Grundstensnedlæggelsen fandt sted 8. juli 1724⁶², og 31. oktober året efter kunne stadsbygmester Johan Albrecht Hiller, tømrermester Poul Olufsen og muremester Lars Erichsen afholde syn og godkende det fortrinlige arbejde, hvor følgende håndværkere havde medvirket: Muremester Ole Larsen, tømrermester Peder Nielsen Basse, snedker von Holten og maler Friderich Holm⁶¹, mens tømreren Peter Dreyer havde fået et mindre beløb »for Galleriet at udskære«. Sluttelig blev der brolagt omkring bygningen med 57 læs sten⁵⁹.

Man var begyndt med langs Løngangsstræde, der på denne tid oftest kaldtes Vandkunsten, at opføre en fløj med sygesale i to etager. Stiftelsens videre udbygning, som ikke var planlagt fra starten, pågik i to etaper frem til 1744, men skal ikke følges her.

Tid efter anden øget i omfang, og 1856—60 forhøjet med een etage, er hospitalsbygningerne, skånet ved bybrandene⁶³, bevaret i det ydre. Komplekset står med sine oprindeligt malede mure og pudsede, lyse vinduesindfatninger⁶⁴ (lig. 54) som en fuldgyldig repræsentant for en arkitektonisk hovedstrømning på Frederik IV's tid⁶⁵ (fig. 14).

Fløjen langs Løngangsstræde fremstod i begyndelsen som en sluttet helhed med afvalmet tag og et fremspringende, frontonkronet midtparti på tre

fag. I begge stokværk var der i husets hele udstrækning indrettet sygesale eller lemmestuer, der inden for midtpartiet blev afbrudt af et højt rum, omfattende begge etager og ved alter, prædikestol og stolestader karakteriseret som kirke samtidig med, at det til siderne stod i åben forbindelse med sygestuerne. Denne centrale placering af kirken var i 1700-tallets første del blevet almindelig i det nordlige Europa og øgede muligheden for, at også patienterne i sengehallerne yderste ender kunne høre præstens stemme⁶⁶.

Bygningens arkitekt, og dermed kirkens, er ikke fastslået; antagelig med rette er det den almindelige opfattelse⁶⁷, at entreprenøren Johan Cornelius Krieger (1683-1755), der under byggeriet (1725) udnævntes til overlandbygmester, havde forfattet de tegninger, man gik frem efter. I alle tilfælde var Krieger mester for den nedennævnte tegning til kirkens tagrytter, som direktionen godkendte 1728.

† KIRKE 1725-55

Den eksisterende bygning indeholder i sine to nederste etager den oprindelige façadeudformning, mens øverste stokværk og trefagskvisten er tilføjet af N. S. Nebelong i 1850'erne. Ved samme tid ændredes det allerede 1755 ombyggede indre, som atter forandredes 1947-48.

I det *ydre* var kirken fremhævet ved sin placering og midtpartiets arkitektoniske udmærkelser, men den markeredes ikke særligt som kirke (fig. 14)⁶⁸. Gadesidens risalit, der understreges med hjørnekvadre og brede vinduer, afsluttedes øverst af en trekantet fronton med Frederik IV's kronede monogram i et kronet skjold over et par overflødigshorn. Bevaret er den tidstypiske⁶⁹ portal (fig. 12), hvis fornyede sandstensindfatning dekoreres med blomsterranker og volutter. Den cirkulære tavle⁷⁰ under fordakningens runding indrammes af blade og volutter og er forsynet med en indskrift, der blot omtaler hospitalet⁷¹.

Formentlig ud fra ønsket om at kirken skulle gøre sig gældende i det ydre, undfangede direktionen nogle år efter Løngangsstrædebyggeriets afslutning en idé om at sætte et klokketårn midt over fløjen. 1. oktober 1728⁶¹ sendtes overslag og afridsning til hospitalsforstanderen Ulrich Friederich Müller med bemærkning om, at helmstangen skulle gøres af eg i stedet for af gotlandsk tømmer. Projektet synes aldrig gennemført.

Kirkens *indre* disposition kendes fra de noget yngre fremstillinger i Den danske Vitruvius, tavle 114 (fig. 15) og 115. Salens hovedakse var lagt på tværs af bygningens længderetning med *alteret* (p. 36) opstillet inden for den allerede 1725 tilmurede hovedportal. Alene planen afslører, at der i begyndelsen var forudset et mindre alter eller en anden møblering. Ved den omtalte syns-



Fig. 12. Vartov. Fløjen mod Løngangsstræde, portal 1724–25, 1:50. Målt og tegnet 1906 af Fredrik Appel for Foreningen af 3^{die} December 1892 (p. 22, jfr. fig. 14). – Vartov. *Der Flügel gegen die Løngangsstræde*. Portal aus den Jahren 1724–25, 1:50. Gemessen und gezeichnet 1906 von Fredrik Appel.

Vgl. Fig. 14.

forretning 31. oktober 1725 konstateredes, at »formedelst alteret der skal stå«, var der i forhold til kontrakten forandringer ved galleriet og portalen til Løngangsstræde, hvor »der ingen Ud- eller Indgang skal være«, mens de færdig-hugne stentrin til trappen lå ubenyttede.

Den direkte adgang til kirken foregik i bygningens gårdside, hvor Thurah tegner et *vindfang*, formentlig af panelværk. Et par piller ved ydersiden af stolestaderne angav kirkesalens grænse over for de tilstødende sygesale og bar det *pulpitur*, som i sammenhæng med de øvre sengehaller omgav rummet. På pillen nærmest gaden i salens vestre side var *prædikestolen* (p. 48); til hver side for midtgangen var opstillet seks stolestader, der lod en tværgang fri. Alteret flankeredes af faste bænke eller lukkede stole (jfr. p. 49). Kirkens møblering afbrød de ganglinier, der i sygesalene var frembragt ved sengenes opstilling.



Fig. 13. Vartov kirke, opstalt mod Løngangsstræde, 1:200. Efter stik af S. H. Petersen i P. W. Beckers ufuldendte beskrivelse, Dansk Atlas 1831—38. Det kongelige Bibliotek (p. 26). — *Die Vartovkirche im Aufriss gegen die Løngangsstræde 1:200. Nach einem Stich von S. H. Petersen in P. W. Beckers unvollendeter Beschreibung, »Dansk Atlas«, 1831—38.*

OPFØRELSEN AF DEN NUVÆRENDE KIRKE

Præsten ved Vor Frelsers kirke, Josias Lorck, skriver i sine Bidrag til dansk Kirkehistorie 1758, at Vartov 1753 og det følgende år i konsekvens af ældre testamenter modtog kapital til oprettelse af i alt 23 nye senge⁷². Da man fattedes husrum til optagelse af flere lemmer, måtte direktionen overveje mulighederne for en bygningsudvidelse. I forvejen ejede stiftelsen ved den østre ende af Løngangsstrædefløjen et ældre bindingsværkshus, som vel kunne ombygges til hospitalformål, men man forudså, at denne løsning ville blive kostbar og lidet tilfredsstillende. Da nu den eksisterende kirkesal midt imellem sygestuerne gav anledning til allehånde ulemper og besværligheder⁷³, besluttede man sig for at nedrive det ældre hus og i stedet opføre en ny kirkebygning, som kun ved døråbninger skulle sættes i forbindelse med lemmestuerne. Herved opnåedes på een gang to forbedringer: For det første kunne kirken fungere som en selvstændig enhed⁷⁴, for det andet kunne der på det areal, som indvandedes ved kirkesalens nedlæggelse, oprettes 60 nye senge.

Byggesagen omtales første gang den 21. maj 1753⁷⁵, da fattigkommissionen tilbagesendte Vartovs forstander, assessor i hofretten, senere etatsråd, Jacob Stendrup, tegninger til den nye kirke, udarbejdet tillige med omkostningsover-

slag på lidt over 6000 rdl. af muremester Andreas Sihm og tømremester Jacob Iversen⁷⁶. Direktionen udbad sig forstanderens koncept til konditioner med henblik på licitation, da man havde fundet overslaget uacceptabelt.

Stendrup's opstilling af »auktions«betingelserne på grundlag af den af ham selv tidligere approberede, og af direktionen godkendte, tegning skete i løbet af forsommeren, hvorefter byggeriet averteredes⁷⁷. Licitationen fandt sted den 9. august, og her blev et kompagniskab bestående af tømremestrene Niels Rohr og J. A. Kirkerup samt muremester Uttenthal lavestbydende med godt 6600 rdl.⁷⁸.

Der fulgte et efterspil, da Andreas Sihm forlangte 100 rdl. for sin tegning og overslag under henvisning til, at muremester Lars Erichsen⁷⁹ 1742 havde fået honorar for tilsvarende arbejde ved en planlagt tilbygning til Abel Cathrines hospital. Fattigdirektionen fandt, at den »prætenderede Douceur for ovenmeldte Tegning og Overslag, som ikke kunde occupere ham over ½ Dag, er een exorbitant Prætention«, endda »det synes nok saa anstændigt, at een Haandværksmand, der i saa lang Tid har haft de fattiges Arbejde, burde aldeles intet forlange for saa ringe een Bagatelle«⁸⁰. Efter direktionens resolution udbetaltes der dog Sihm 30 rdl. for hans umage⁵⁹.

Dette tidsskildrende hændelsesforløb i byggesagens første fase antyder dels, at forstanderen spillede en ikke uvæsentlig rolle i beslutningsprocessen⁸¹, dels viser det, at den ikke mere eksisterende tegning, der forelå ved licitationen og sikkert er slidt op på byggepladsen, var udarbejdet af Andreas Sihm, der herefter må betragtes som kirkens arkitekt. Muremester Sihm (1710–60), der var blandt sin branches førende skikkelser og netop 1752–53 oldermænd i laug⁸², har ved projekteringen ladet sig inspirere af periodens gængse kirketype⁸³.

I løbet af foråret 1754 kom der gang i byggeriet, som på den vanskelige grund (jfr. p. 18) krævede omfattende funderingsarbejder. Det er vel efter grundstensnedlæggelsen den 23. april⁸⁴, at entreprenørerne fik udbetalt første rate af piloteringsposten. I maj fulgte første termin for det egentlige byggeri, tredje og sidste betaling fandt sted i september 1755. I maj-juni dette år var betalt for omlægning af fortovet i Løngangsstræde og inventararbejder i kirken⁵⁹, hvorefter man den 11. juni foretog kirkens indvielse. Ved denne lejlighed gjorde otte vægttere deres opvartning, og på biskoppens foranstaltning leverede stadsmusikant Berg de ledsagende pauker og trompeter⁸⁵.

En sammenligning mellem licitationsbetingelserne 1753⁷⁵, bygningens taxation til forsikring i brandkassen i indvielsesåret⁸⁶ og gengivelser af kirken før forandringerne i 1850'erne (fig. 13 og 22) samt den nuværende tilstand (fig. 16 og 21) godtgør, at Sihm's projekt nøje fulgtes ved opførelsen, og at den eksisterende kirke i alle væsentlige træk svarer til den oprindelige, når bortses fra de ændringer, som fulgte efter forhøjelsen ved midten af forrige århundrede.

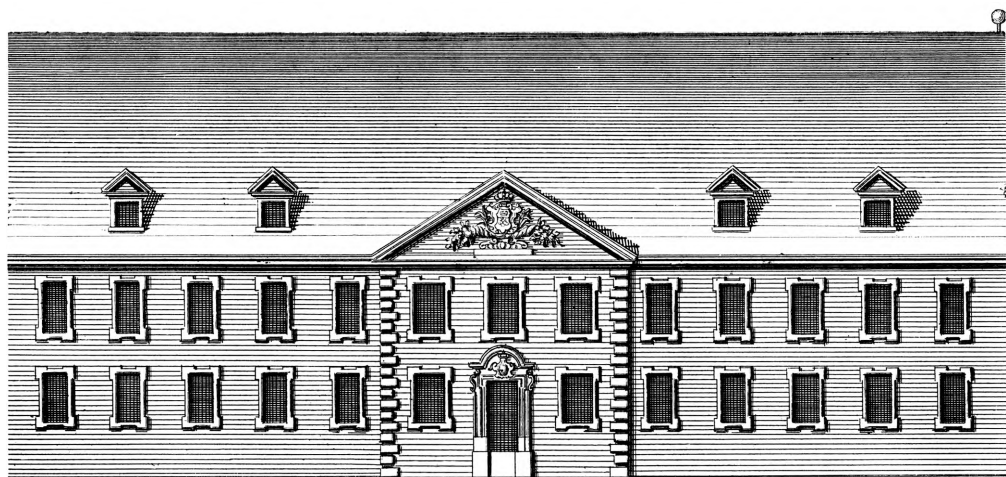


Fig. 14. Vartov. Udsnit af fløjen mod Løngangsstræde, 1724-25, 1:300. Efter Thurah, Den danske Vitruvius I, pl. 116. – *Vartov. Ausschnitt des Flügels gegen die Løngangsstræde, der 1724-25 aufgeführt wurde, 1:300.*

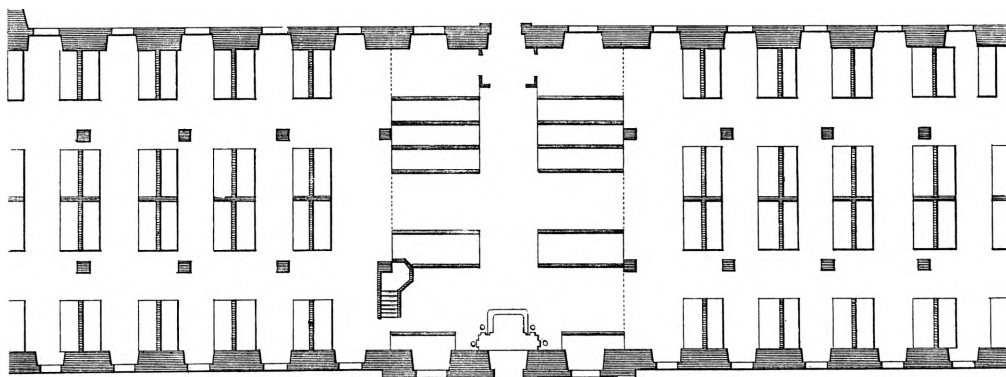


Fig. 15. Vartov. Udsnit af fløjen mod Løngangsstræde med kirkesalen, der fungerede 1725-55, 1:300. Efter Thurah, Den danske Vitruvius I, pl. 114. – *Vartov. Ausschnitt des Flügels gegen die Løngangsstræde mit dem Kirchensaal, der 1725-55 in Verwendung war, 1:300.*

KIRKEN

Kirken var grundmuret, 33 alen (20 m) lang, 22 alen (13,5 m) dyb og målte til overkant af façadens gesims 12 alen (7,5 m). Da bygningen indgik i en husrække, var der kun tale om to façader, begge fem fag lange: Til gaden en frontside, hvor indgangsportalen og al den arkitektoniske dekoration var placeret, til gården en såre enkel bagside af røde sten i krydsforbandt.

Bygmesteren har i alle henseender opbygget frontside (fig. 13) som en symmetrisk komposition med fremhævelse af midten, hvor portalen er sat over en fritræppe, der ifølge licitationsbetingelserne skulle udføres af »Bræmer Steen«.

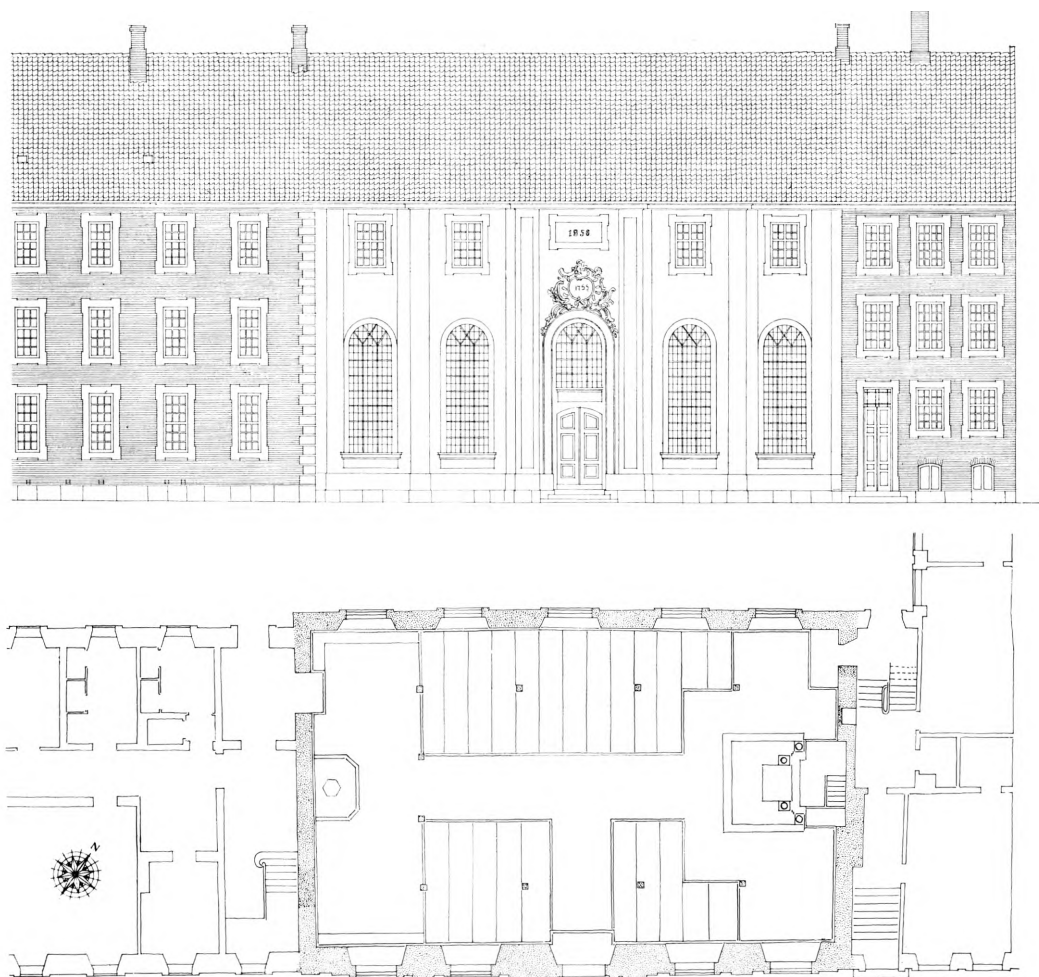


Fig. 16. Vartov kirke med tilstødende bygninger, 1:300. Opstalt efter opmåling af Kunstakademiets bygningskole 1942-43, plan tegnet af KdeFL på grundlag af ovennævnte opmålingsarbejde med supplementer. – *Die Vartovkirche mit anschliessenden Gebäuden, 1:300. Aufriss einer Vermessung der Kopenhagener Kunstakademie von 1942-43.*

Bygningens centralfag springer svagt frem for de flankerende og disse atter for sidefagene. Hvert af gadesidens fem fag var over soklen, hvis nederste skifte var »forsettet med hugne Kampesteen«, forsynet med lisener i en disposition, der, understreget af gesimsens forkrøpninger, peger mod husets midtparti. Hovedgesimsens og den lille »Rundstab«s seks hjørner skulle mures med sandsten. Hvert af de lire sidefag optages af et simpelt, rundbuet og sandstensindfattet vindue; et mindre, lignende sidder over portalen, alle forfærdiget med forsvarlige jernstænger og af samme façon som »udi een anden Kircke«. Midt-

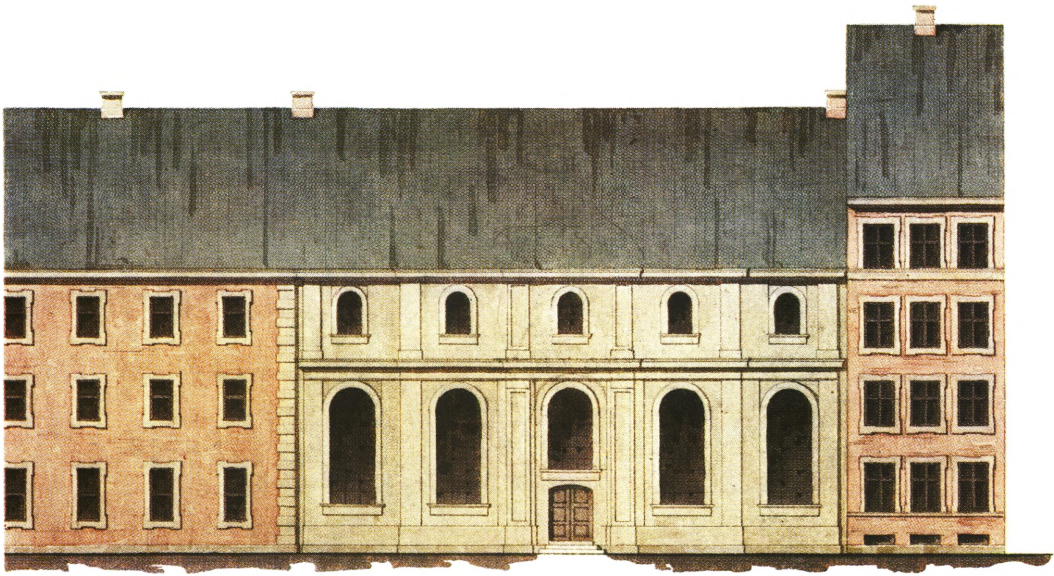
faget, hvis lisener udmærker sig ved en fyldingslignende forsækning, opfattes af beskueren som en enhed, og er af bygmesteren behændigt kronet af et rundbuet⁸⁷ »Skieldt af Sandsteen ... med Ornamenter udi«. Heri årstallet 1755 (fig. 16). Hovedgesimsen dannede feltets indrammende kant, der afdækkedes med bly.

Til trods for deres ringe størrelse udnyttede arkitekten murefremspringene til over façadens tre midtfag at arrangere virkningen af et selvstændigt mansardtag, som i en tværgående retning udskilte sig fra bygningens egentlige sadeltag, der belagt med røde tegl forløb i forlængelse af hospitallængens tag. Hvert sidefag fik en blyhængt kvist. Tagværket tømredes af pommerske bjælker med liggende stol og »Henge Seuller«.

Kirken blev mod gaden, hvor murtykkelsen er een fod sværere end til gården, bygget af gule flensborgsten, der blev skuret⁸⁸, og façaden har således alene ved sin farvevirkning markeret sig over for den ældre sengefløj (jfr. fig. 17).

Indvendig gjordes det rektangulære kirkerum (12,24 × 20,65 m) særdeles enkelt; faktisk var det eneste dekorative element *altertavlen* (p. 36 f), som overførtes fra den forrige kirke og blev opstillet midt for den østre kortside. Overfor, i vestvæggen, var der ind til sygesalene fire fløjdøre, som ifølge brandtaxationen 1797⁸⁶ var forsynet med kasselåse. Taxationen i indvielsesåret siger, at kirkens gulv udførtes med planker. Ifølge licitationsbetingelserne indrettedes der et *galleri* med »brøst Gelænder«, som fortil fik »Panelling«; gulvet her skulle lægges med høvlede og pløjede brædder. »Pulpitudernes« underside og rummets loft gibsedes med »slett Quadatuer Arbejde«⁸⁹. Taxationen 1832 angiver pulpiturpillerne marmorerede⁸⁶.

Sikkert kendskab til stoleværkets opstilling giver først de tegninger, der udførtes omkring 1850 som et led i forberedelserne til kompleksets ombygning (fig. 22). Heraf fremgår, at de faste *bænke* var samlet i kirkerummets midte mellem to gange, der lå i fortsættelse af ganglinierne i den tilstødende sygesal, som i 1840'rne benævntes Fruentimmer-Lemmernes Sovestue⁹⁰. På hver side mellem gang og ydervæg var et afskilret parti, hvor der var indrettet lukkede stole (p. 50), som sammen med et vindfang betaltes 1755⁵⁹.



H. C. 1973

Fig. 17. Vartov kirke og hospital. Façaden mod Løngangsstræde, 1:300. Forslag til ombygning af N. S. Nebelong 1851. Københavns Stadsarkiv. – *Vartovkirche und spital. Fassade gegen die Løngangsstræde, 1: 300. Vorschlag zum Umbau von N. S. Nebelong 1851.*

OMBYGNING 1856-58 OG TIDEN DEREFTER

Efter kirken var færdig og taget i brug 1755, blev der at dømme efter de foreliggende oplysninger ikke iværksat væsentlige bygningsarbejder, før fattigvæsenet ved midten af 1800-tallet efter overvejelse af forskellige muligheder besluttede sig for at øge hospitalets kapacitet ved at sætte en etage på hele kompleks⁹¹. Som arkitekt på denne ombygning virkede stadsbygmester N. S. Nebelong (1806-71), fra hvis hånd der foreligger et første forslag 1851⁹² (fig. 17). Et omarbejdet projekt, dateret 1854, viser, at netop kirkens udformning har optaget arkitekten, og tegningsmaterialet i stadsarkivet godtgør yderligere, at endnu under byggeriet foretoges forandringer.

1856-58 lagdes oven på kirken en etage i fortsættelse af hospitalets forhøjelse, og her indrettedes ifølge brandtaxationerne 1857 og 1858 lokaler til stiftelsens formål⁸⁶. Kirken fik røde tagsten, og alt samledes under et fælles tag. I denne form står bygningen i dag (fig. 16).

Façadens lisener er ført op til kompleksets simple kronliste; i midtpartiet over den ældre portal er anbragt årstallet 1856 (indvielse 10. januar 1858) i simpelt felt med øreramme. Forhøjelsens vinduer har lignende indfatninger i fastholdelse af sengefløjens arkitektoniske udtryk.

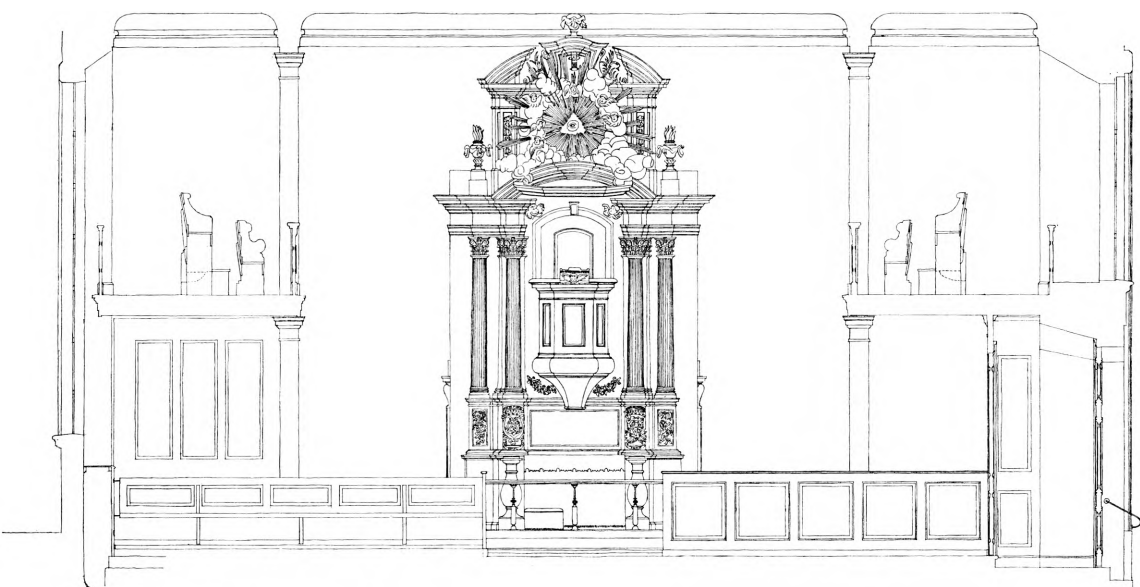


Fig. 18. Vartov kirke. Tværnsnit set mod østenden 1:100. Efter opmåling af Kunstakademiets bygningsskole 1942-43, med supplementer af Vagn Rud-Petersen 1944. Kunstakademiets bibliotek, samlingen af arkitekturtegninger. – *Vartovkirche. Querschnitt gegen das östliche Ende gesehen, 1:100. Nach einer Vermessung der Kopenhagener Kunstakademie von 1942-43.*

Ved forhøjelsen borthuggedes kirkens gesims, og den nye etage muredes med røde sten⁸⁸. For at skjule disse uregelmæssigheder (der dog kunne være undgået), pudsedes façaden rød med indlagte fuger. Her foreligger et eksempel på den harmoniseringsbestræbelse, der prægede hele kompleksets ombygning. Da der i de samme år ved kirkens østgavl rejstes et trefags hus (matrikel nr. 159)⁹³, hvis ydre ligeledes optog 1720'ernes formsprog, tabte kirken meget af sin fordums selvstændige virkning i gadebilledet.

Mod gården, hvor der var en indgang i midten, og en dør under det østligste vindue, mens nabovinduet var tilmuret, etableredes den nuværende tilstand med fem lige høje, rundbuede vinduer med profilerede, pudsede indramninger. Sammenhængende hermed og bl.a. foranlediget af kirkens nye døbefont (p. 47), ændredes det *indre*. Stoleværket opstilledes med en midtgang, *pulpitur*-pillernes antal reduceredes til fire i hver side, og der tilføjedes et par stykker under orglet. *Alterpartiet* (p. 42) ændredes, og i gavlmuren indsattes en *præstedør*. I vestenden blændedes søndre dør, og på pulpituret blev de to fløjdøre erstattet med een i midten, hvis jernfløje nævnes i brandtaxationen 1858⁸⁶. Samme sted anføres inden for hovedindgangen *vindfang* med flisegulv, paneleret skillerum og dobbelt glasdør med matte ruder. Alt træværk blev ege-træsmalet (jfr. fig. 31).

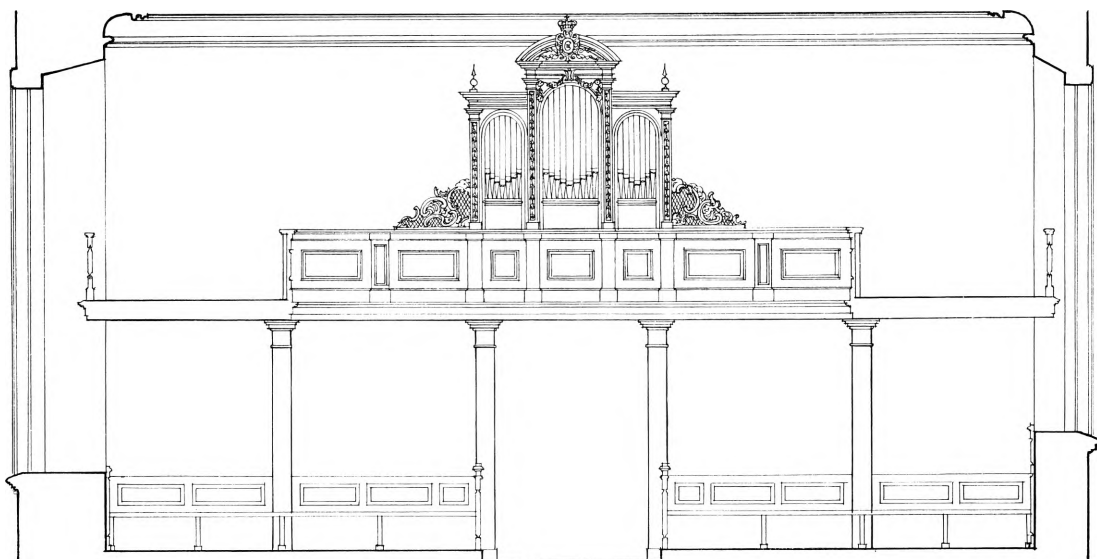


Fig. 19. Vartov kirke. Tværsnit set mod vestenden 1:100. Målt og tegnet af Holger Rasmussen for stadsarkitekten 1920. Stadsarkitektens arkiv på rådhuset. – *Vartovkirche. Querschnitt gegen das westliche Ende gesehen, 1:100. Gemessen und gezeichnet 1920 von Holger Rasmussen.*

I forbindelse med indlægning af varme 1901–02 fik væggene et brystningspanel, hvis profilering angiveligt havde forbillede i de nu forsvundne stolestaders låger⁹⁵.

Få år før kirkebygningen udskiltes fra Vartov hospital og overgik til valgmenigheden (p. 11–12), foretog muremester P. Kollemorten en undermuring af gadesiden (1921), ved hvilken lejlighed han bl.a. konstaterede 1750'ernes omhyggelige piloteringsarbejde; 1926 forestod Helge Holm façadens istandsættelse, hvorunder næsten alle sandstenspartier fornyedes⁹⁶. 1935 fortsatte samme arkitekt med det indre, hvor pulpiturpillerne, som allerede foreslået af stadsarkitekt H. Wright 1920⁹⁷, forhøjedes til loftet. Over pillerne indlagdes langsgående remme, og samtidig sænkedes loftet, hvis stukroset (jfr. fig. 24) forsvandt. Over kirken blev indrettet konfirmandstue og menighedssal. I kirkerummet fjernedes de lukkede stole, staderne åbnedes og ombyggedes, og alt træværk fik grå maling. Alterpartiet, der allerede omkring 1880 var reduceret, fik sin nuværende skikkelse⁹⁸ (p. 42), hvor en trappe bag altertavlen fører op til prædikestolen.

De senere års grundvandssænkning i København i forening med forhøjelsesetagens ekstrabelastning har afstedkommet revner i kirkens gardside og gavlene, hvorfor en fortsættelse af undermuringen er forestående.



H. H. L. 1972

Fig. 20. Vartov kirke. Det indre set mod vest. – Vartovkirche. Das Innere gegen Westen.



Fig. 21. Vartov kirke. Det indre set mod ost. – Vartovkirche. Das Innere gegen Osten.

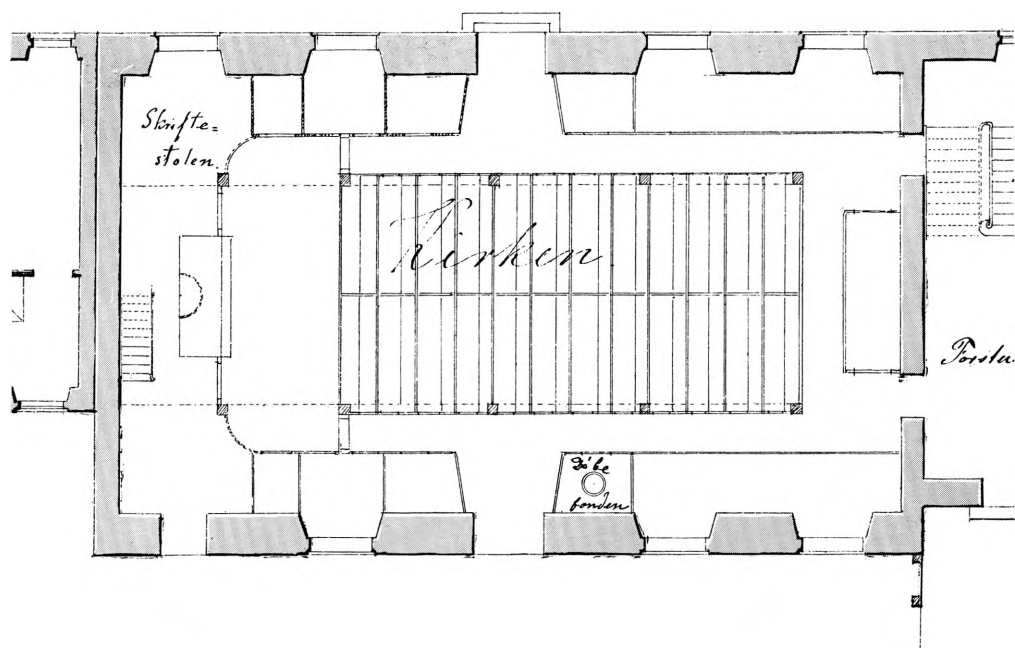


Fig. 22. Vartov kirke. Grundplan 1:200, tegnet umiddelbart før forandringerne 1856-58. Nord nedad!
Københavns Stadsarkiv. – Vartovkirche. Grundplan 1:200, vor den Umbauten 1856-58 gezeichnet.

INVENTAR

INDLEDNING

Hovedparten af de mere kostbare eller bemærkelsesværdige genstande i den eksisterende kirke er ældre end bygningen, og de fleste har gjort tjeneste i hospitalskirken i dens tidligere skikkelser. For en del af inventarstykkernes vedkommende kendes anskaffelsesåret; andre kan indirekte eller med sandsynlighed henføres til en af de perioder, som kirkens historie efter de skiftende bygningsituationer naturligt opdeles i.

Nedenfor opstilles inventaret i den for »Danmarks Kirker« sædvanlige rækkefølge, og der tages ikke hensyn til, at enkelte, forsvundne sager ikke har haft hjemme i den nu stående kirke. Foreliggende eller formodede dateringer vil normalt godtgøre, til hvilket kirkerum den pågældende genstand er anskaffet eller skænket.

Nyanskaffelser eller større arbejder vedrørende inventarområdet optræder rimeligt nok almindeligvis i tilknytning til nybyggeri eller i forbindelse med bygningsændringer og restaureringer. Således er alteret og meget af dets udstyr skænket i sammenhæng med, at hospitalets Løngangsstrædefløj blev taget i

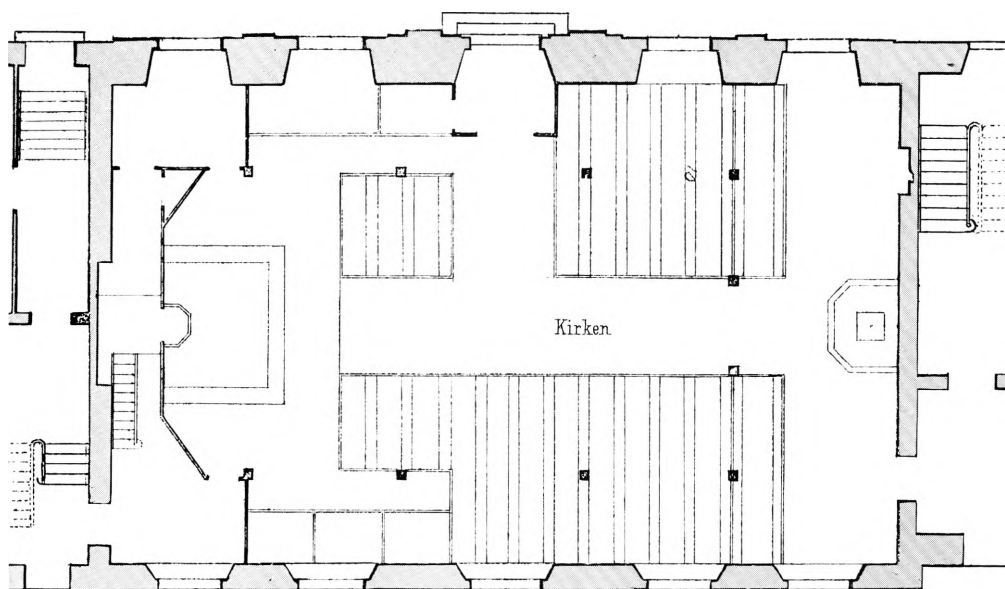


Fig. 23. Vartov kirke. Grundplan 1:200. Nord nedad! Udsnit af lokaleplan for Vartov hospital omkring 1880. Kunstakademiets bibliotek, Samlingen af arkitekturtegninger. – Vartovkirke. Grundplan 1:200. Ausschnitt eines Planes für das Vartovspital etwa 1880.

brug i 1720'erne; alterpartiet udvidedes, og en del supplerende anskaffelser fandt sted nogle år efter indvielsen af den eksisterende kirke; ved kompleksets ombygning i 1850'erne foretoges i første række forandringer med stoleværket; menighedens vækst i Grundtvigs senere år og tiden derefter gav sig udslag i anskaffelse af mange løse stole og 1878 i et forslag til udvidelse af kirkerummet (vistnok ved at inddrage den netop tilføjede, øvre etage), hvilket imidlertid afvistes af kommunen⁹⁹; endelig betød restaureringen 1935, der fulgte efter valgmenighedens overtagelse af bygningen, en afgørende ændring af det overleverede interieur¹⁰⁰.

Kirkens ældste, bevarede *inventarium* blev udarbejdet efter ordre fra de kongelige kommitterede 1747 ved den tid, da Jacob Stendrup afløste Ulrich Friderich Müller som forstander; i en indledende bemærkning siger Stendrup, at der ikke var ham »forevist eller overleveret noget inventarium«¹⁰¹. Ældre inventarfortegnelser har dog foreligget. Der omtales en 1682 og en 1727, men begge er gået til grunde i institutionens øjensynlig lidt brogede arkivforhold¹⁰².

Ved redaktionen er udover 1747-listen gennemgået inventarieme fra 1775/77, 1786, 1801, 1817 og 1835, der alle udgør dele af hospitalets inventarfortegnelser og befinder sig i Københavns Stadsarkiv¹⁰¹. Desuden er udskrevet taxationerne til brandforsikringen, der indledes 1755¹⁰³.

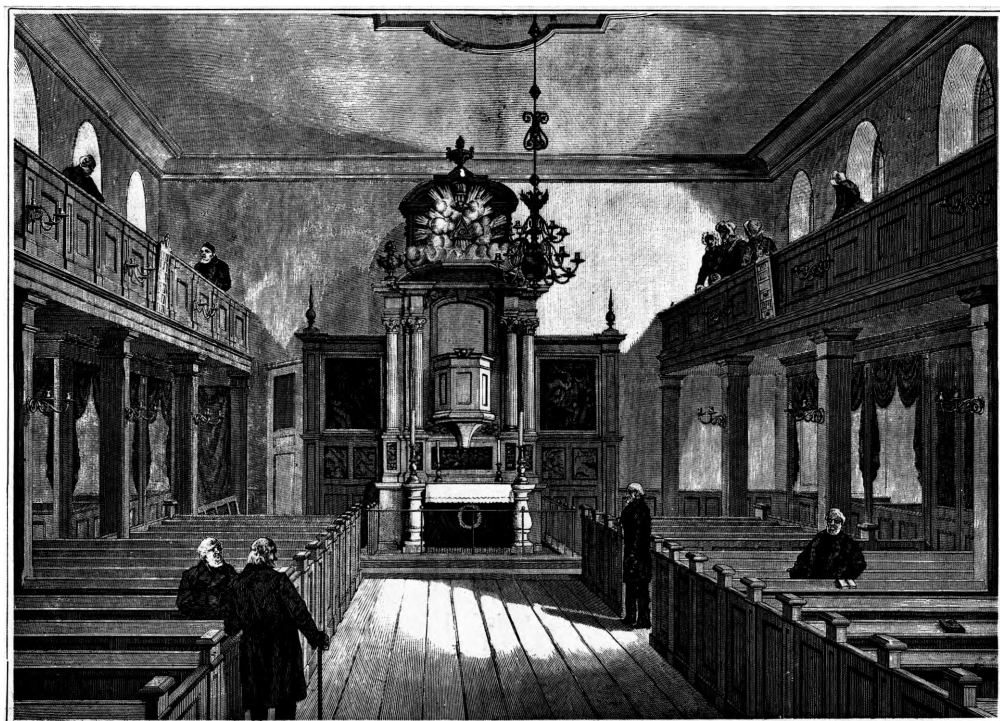


Fig. 24. Vartov kirke. Det indre set mod alteret. Træsnit i Illustreret Tidende 1883 efter tegning af C. V. Nielsen. – *Vartov. Das Innere gegen den Altar gesehen, Holzschnitt in »Illustreret Tidende« 1883 nach einer Zeichnung von C. V. Nielsen.*

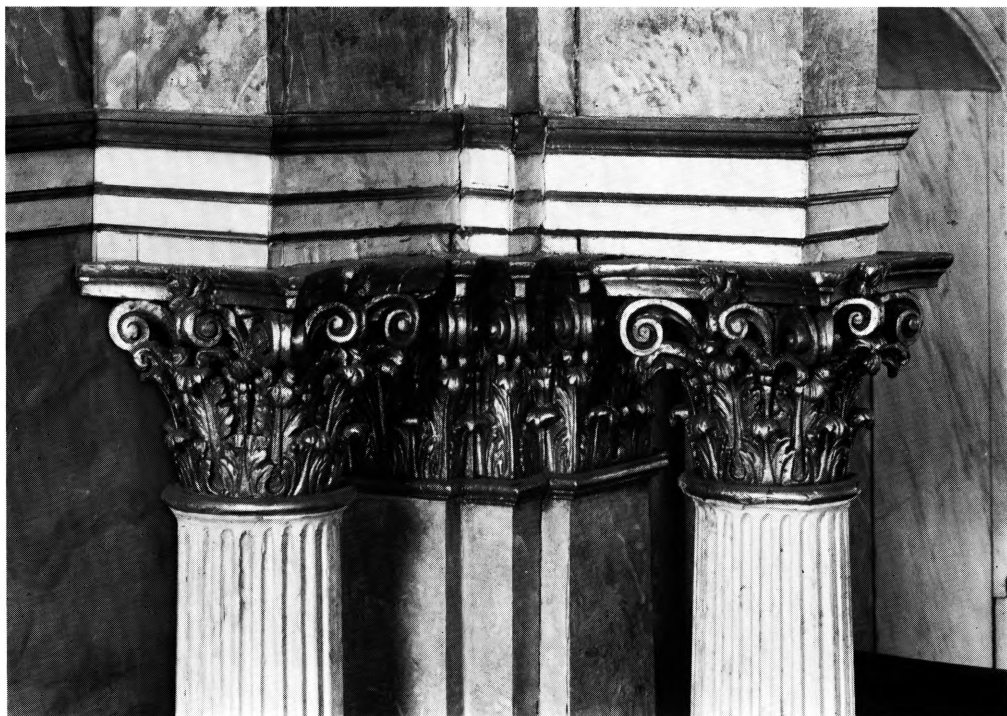
Alterbord, 1700-tallet, med senere reparationer, 98 cm højt, 129 cm bredt og 116 cm dybt, af træ, marmoreret, sammenbygget med altertavlens sokkel. Bordet i 1720'ernes kirkesal var ifølge Thurah (fig. 15) kortere end det nuværende.

Alterklæde, nyere, af brun-rødt fløjl med guldgalon ved foden, på forsiden to guldstukne palmeblade (jfr. fig. 24), der er overført fra et ældre klæde. Inventariet 1747 anfører foruden et par gamle alterklæder (et med krucifiks, et med »Guld-Tache«), †*fløjlsklæde* med årstallet 1728, der sammen med en *dug* med brede kniplinger var skænket af Vincents Lerche (jfr. p. 40-41).

Knæleskammel, nyere, af træ, beklædt med rødt fløjl.

Altertavle (fig. 18 og 21) 1728, ændret 1755, da prædikestol og lydhimmel indsattes i midtfeltet, hvor der tidligere sad et maleri. Ved ændringen arrangeredes opgang til prædikestolen bag tavlen, der indbyggedes i et paneleret *alterparti*, som 1777, 1858, i 1880'erne og 1935 undergik ændringer.

Den knap seks meter høje barokopbygning af fyrretræ hviler på simpel sokkel og har en klar arkitektonisk komposition af postament, storstykke samt overdel, der kombinerer attika og topstykke. Storstykket flankeres af



H. H. L. 1972

Fig. 25. Vartov kirke, altertavlen 1728 (p. 37). De korinthiske kapitæler i nordsiden. – *Vartovkirche, Altar 1728. Die korinthischen Kapitelle an der Nordseite.*

kanellerede, korinthiske frisøjler (jfr. hg 25), til hver side een på fronten og een på siden¹⁰⁴, der bærer den forkrøppede gesims, som brydes af midtfeltet, der oventil afsluttes med en fladbue. Foran attikaen, der krones af en brudt, segmentformet gavl med behørig forkrøpninger, udfolder sig en tidstypisk dekoration¹⁰⁵: Guds øje som centrum i et strålebundt, omkranset af skyformationer med englehoveder. Tavlens top flankeres og krones med flammevaser.

Søjlepostamenterne er på de synlige sider udstyret med fyldinger¹⁰⁶, hvori hænger frugt- og blomsterdekorationer i kraftigt relief (fig. 26-27); foran på hver frontsøjles postament sidder et kronet skjold mellem vandrette skriftbånd. På heraldisk højre side (fig. 28) Lerches våben¹⁰⁷ samt (foroven) »Fide spe et amore« (»ved tro, håb og kærlighed«), forneden H.V.L.T.L. for *Hr. Vincents Lerche til Lerchenfeld*. På den venstre søjle i tilsvarende ordning (fig. 29) Wibes våben¹⁰⁸ og (foroven) »En Dieu mon esperance« (»mit håb til Gud«), forneden F.C.H.W. for *Fru Cathrine Hedevig Wibe*.

Tavlens postamentfelt optages af et mørknet nadvermaleri i Rubens' manér¹⁰⁹, mens storfeltets oprindelige udsmykning var det korsfæstelsesmaleri (fig. 45), som i dag hænger på kirkens vestvæg ved døbefonten (p. 54).



H. H. L. 1972

Fig. 26-27. Vartov Kirke, altertavlen 1728. Fyldinger med forgyldt ramme og reliefskåret, forgyldt dekoration på de marmorerede søjlepostamenter (p. 37). 26. Nordre sidesøjle. 27. Sydsiden af søndre frontsøjle. – *Vartovkirche, Altar 1728. Füllung und Dekoration auf den Säulenpostamenten.*

26. Die nördliche Seitensäule. 27. Die südliche Frontsäule.

Ved altertavlens nyopstilling 1755 var dels kirkens relation til hospitalets sygestuer blevet en anden, dels var prædikestols-alteret i mellemtiden blevet en almindelig type¹¹⁰. Disse omstændigheder medførte, at Vartovs prædikestol, der også overførtes fra den gamle kirkesal (jfr. p. 22-23), ved denne lejlighed opsattes på sin nuværende plads i tavlens storfelt, hvor baldakinen skærer ned over postamentets gesimsliste. Det flade, profilerede »Dæchsel«¹¹¹ blev skudt ind i storfeltets brudte segmentgavl. I storfeltet anbragtes en fladbuet dør med tilsvarende frisefyldning og bagved en trappe.

På grund af opgangen er tavlen rykket frem foran væggen og kombineret med et alterhus, der på hver side er forsynet med en klassicistisk indfattet dør, der på nordsiden giver adgang til prædikestolstrappen, på sydsiden til et skab. Over dørene er indfældet de malerier (p. 56, 2) og 3)), der 1777 skænkedes af hospitalets forstander Jacob Stendrup.



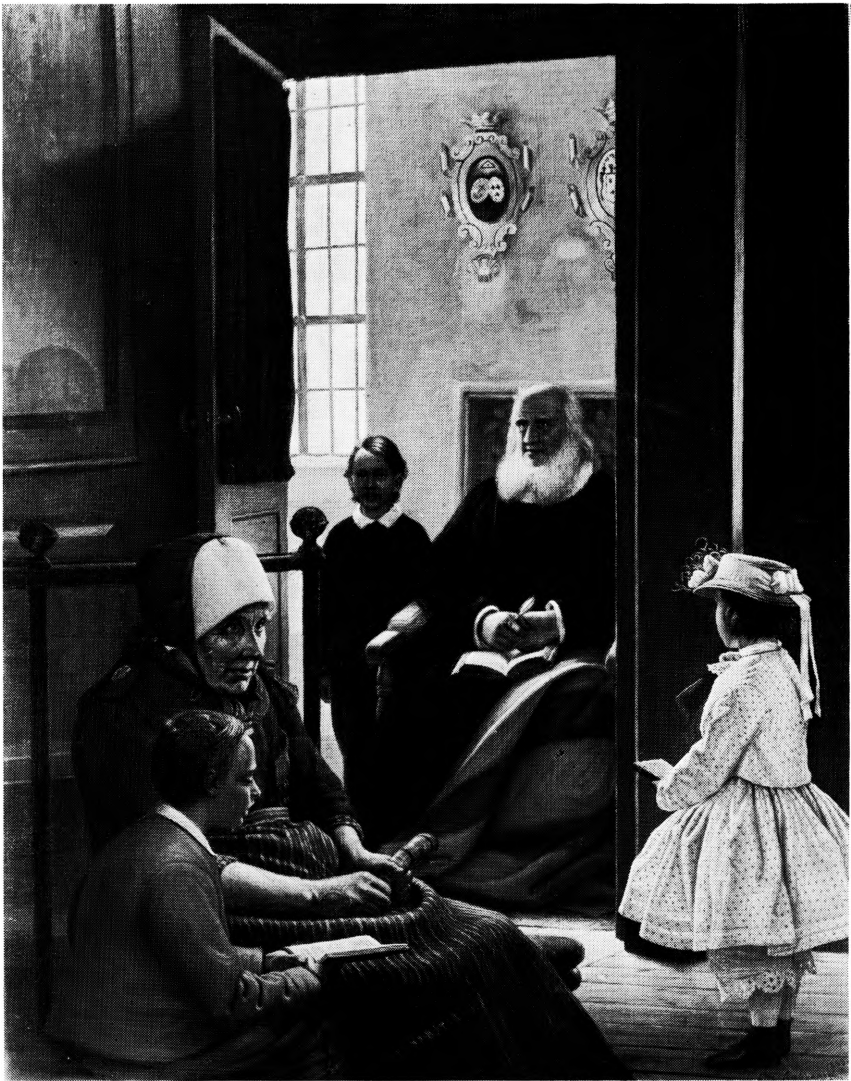
H. C. 1973

Fig. 28-29. Vartov kirke, altertavlen 1728. 28. Nordre frontsojles postament med Hr. Vincents Lerche til Lerchenfelds våben. 29. Søndre frontsojles postament med Fru Cathrine Hedevig Wibes våben (p. 37). – Vartovkirke, Altar 1728. 28. Postament der nördlichen Frontsäule mit Herrn Vincents Lerche zu (til) Lerchenfelds Wappen. 29. Postament der südlichen Frontsäule mit Frau Cathrine Hedevig Wibes Wappen.

Hele alteropbygningen er malet i marmorefterligning med forgyldte rammer og ornamentter samt farver på våbenskjoldene¹¹², en staffing, der først omtales i licitationsbetingelserne 1753 (jfr. p. 25). Opmaling omkring 1810 på grosserer Suhrs bekostning¹¹¹; istandsættelse med omfattende fornyelser 1857¹¹³ ved billedhuggeren, senere gyldenlæderfabrikant Ludvig Brock (1829–1903), samt mindre udbedringer 1935. Sandsynligheden taler imidlertid for, at den nuværende overfladebehandling fastholder tavlens oprindelige karakter.

I hospitalets sengefløjs kirkeafsnit, hvortil altertavlen er tænkt, har den med sin placering umiddelbart op ad væggen utvivlsomt haft en lykkeligere virkning, end den senere opnåede og har i dag¹¹⁴. Ikke alene var prædikestolens indbygning 1755 problematisk, men at sidesøjernes frie placering samtidig gik tabt, var en afgørende forringelse.

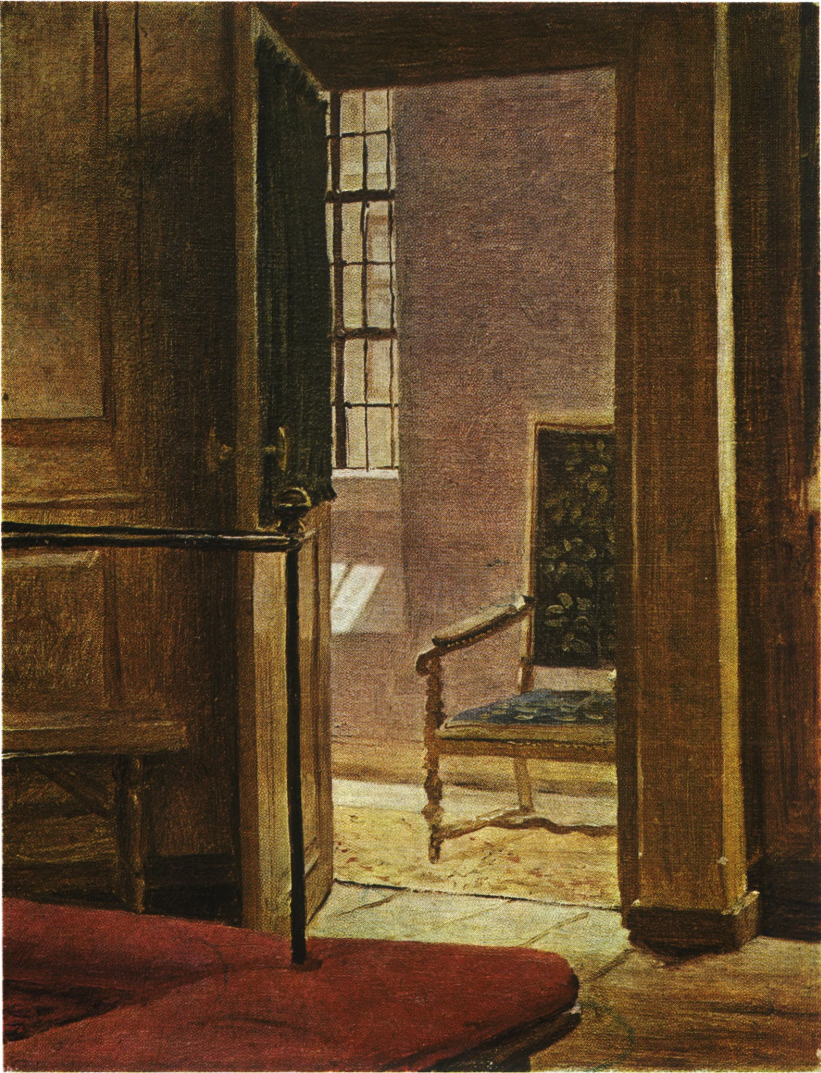
Den barokke tavle er i sin periodetypiske form nært beslægtet med de større



Herdis og Herman Jacobsen

Fig. 30. Vartov kirke, samme motiv og format som fig. 31. Christen Dalsgaard, Grundtvig under Salmesangen i Vartov kirke, malet 1868 til Orla Lehmanns digterserie¹⁸². Drengen ved Grundtvigs side er sønnen Frederik. Privateje. – *Vartovkirche, dasselbe Motiv wie Fig. 31. Christen Dalsgaard, Grundtvig während des Gemeindeganges in der Vartovkirche, 1868. Der Knabe an Grundtvigs Seite ist sein Sohn Frederik.*

og rigere tavler, som Frederik Ehbisch nogle år senere leverede til hovedstadens store kirker efter bybranden 1728¹¹⁵. Våbenmærkerne på Vartovtavlens søjlepostamenter angiver samstemmende med J. Lorck, Bidrag til Kirkehistorien, p. 134, at fattigvæsenets direktør, bogsamleren, ceremonimester Vincents Lerche¹¹⁶ (1666–1742) donerede stykket (jfr. alterklæder, p. 36, messeklæder,



Hans Petersen 1972

Fig. 31. Vartov kirke, udsnit af den panelerede væg ved søndre siderum (p. 42) ved alteret, hvis skranke (p. 47) ses i forgrunden; stolen omtalt p. 51. Forarbejde (olie på lærred, 42,5 × 34 cm) af Christen Dalsgaard til maleriet fig. 30. Statens Museum for Kunst, inventar nr. 3931. – *Vartovkirche, Ausschnitt der getäfelten Wand beim Altar, dessen Schranke man im Vordergrund sieht. Vorarbeit zum Gemälde von Christen Dalsgaard, vgl. Fig. 30.*

p. 46 og synsforretningen 1729¹¹⁷). Det spørgsmål rejser sig da, har geheimekonferensråden, hvis tilbøjelighed for formgivningsopgaver er velkendt¹¹⁸, med egen hånd, og da formentlig efter forlæg¹¹⁹, leveret udkast til tavlen? Denne findes ikke nævnt i de gennemgåede regnskaber.

Om *†altertavle*, der nævnes i inventarium 1747, jfr. p. 21.



Fig. 32. Vartov kirke. Berettelsessæt, 1808, udført af mester Peter Terpager Hagen, København (p. 45). – *Vartovkirche. Krankengerät, ausgeführt von Meister Peter Terpager Hagen, Kopenhagen.*



Fig. 33. Vartov kirke. Alterstage med bomærke fra 1643 (p. 46). – *Vartovkirche. Altarleuchter, um 1640.*

H. H. L. 1972

†*Alterparti*. Nogle år efter opstillingen i den nuværende bygning udvidedes rummet bag altertavlen, ved hvilken lejlighed Stendrup skænkede de to malerier, der ifølge inventariet 1781 sad over dørene ved alteret (jfr. samtidigt flise-gulv og udvidelse af altersranken, p. 47). Først Nebelongs tegning 1851 (fig. 22) giver et indtryk af alterhuset, der ved denne tid udgjorde en afskilring af kirkens østlige ende, i siderne sammenbygget med de lukkede stole. På tegningen benævnes rummet i det sydøstre hjørne *skriftestolen*, mens den tilsvarende nordre afdeling i taxationen 1832 kaldes *sakristi*. Ved ombygningen 1856-58 ændredes hele partiet: Væggene nærmest alteret blev rykket nærmere gavlmuren, og siderummene indrettedes med rette hjørneafskæringer (fig. 23). Det er et udsnit af denne tilstand, som gengives af Christen Dalsgaard 1868 (fig. 30 og 31). Før 1883 (jfr. fig. 2) reduceredes den udbyggede skikkelse til et par smårum flankerende tavlens nedre del (fig. 24); sidestykkernes front havde forneden marmorerede fyldinger, foroven Stendrups malerier, og kronedes på hvert hjørne med en opsats af kugle og spids (i dag på kirkens loft), svarende til de samtidige på orglet (p. 54). Ved samme lejlighed etableredes den nu tilmurede prædikestolsindgang i gavlmuren. Siderummene fjernedes 1935, og samtidig foretog man en omlægning af prædike stolstrappen.

Altersølv. Alterkalk (fig. 34) 1752, højde 26 cm, bægerrandens diameter 13



L. L. 1972

Fig. 34. Vartov kirke. Dåbskande og altersølv. Dåbskande 1859 (p. 48), kalk 1752 (p. 42), vinkande 1694 (p. 43, jfr. fig. 50), oblatæske omkring 1690 (p. 44, jfr. fig. 35) og ske 1875 eller 1876 (p. 45). – *Vartovkirche. Taufkanne und Altarsilber. Taufkanne 1859, Kelch 1752, Weinkanne 1694, Oblatenbehälter um 1690 und Löffel 1875 oder 1876.*

cm. Indvendig forgyldt. Seksdelt fod af normal baroktype med blomst på den konkave fodplade mellem hver tunge. På den ene side af fodens øvre del graveret kors med trekløverformede afslutninger og pånittet Kristusfigur; fodens øvrige facetter graveret og ciseleret med rocaillelignende plantedekorationer. Ved overgangen til skaftet er der seks kølbueformede blade; sekskantede, indknebne skaffled. Den seksdelte, buklede knop, hvis dekoration er beslægtet med fodens, er midtdelt. Halvkugleformet bæger hvilende på fire påloddede, fligede blade. Under foden følgende stempler: København 1752, gardein Christopher Fabricius, mester Sivert Thorsteinsson 174[6] (variant af Bøje 409)¹²⁰ og månedsmærke, skyttens tegn. *Disk*, sikkert samtidig, diameter 16 cm, forgyldt, med graveret hjulkors og to mærker for samme mester som kalkens, 1746.

Sættet er sandsynligvis identisk med den »ny kalk og disk«, der 1752 købtes hos guldsmed Winther¹²¹, og som i inventariet 1781 benævnes større og nyere (end † sygekalk).

Vinkande (fig. 34) 1694, højde 27 cm, med cirkulær, profileret fod af platte, kvartstaf og hulkehl samt glat, pæreformet korpus med tud og hank af trekantet snit. Låget, hvis udekorede gæk er pæreformet med lille topknop, er profileret med kvartstaf mellem platter; på den glatte overside er med svagt kursiverede versaler graveret en indskrift, hvoraf det fremgår, at kanden 1694 skænkedes



H. H. L. 1972

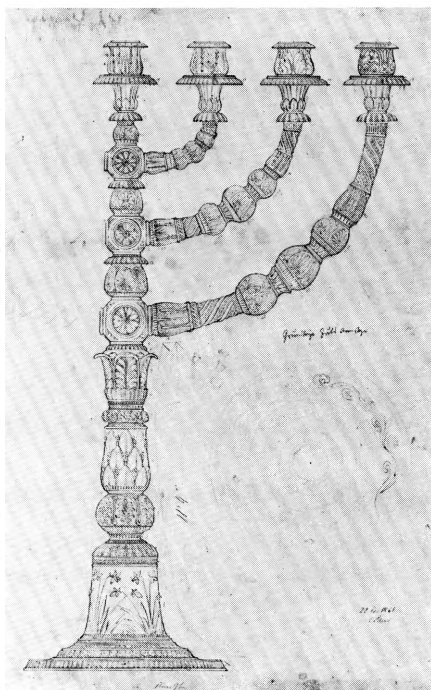
Fig. 35. Vartov kirke. Oblatøske. omkring 1690, fremstillet i Augsburg (p. 44). – *Vartovkirche. Oblatendose, um 1690 in Augsburg hergestellt.*

til Hellig Geistes Hospital af Rasmvs Boesøn og hustru Gvndel Bendtsdatter (fig. 50). På fodpladens underside graveret »Weier 84 lod 2 q« (svarende til den aktuelle vægt 1240 g). Under bunden følgende stempler: København 1694, gardein Conrad Ludolf, mester Ditlev Brasenbauer 1692 (Bøje 231) og månedsmærke, krebsens tegn. På lågets kant mester Brasenbauers stempel (fig. 50).

Oblatøske (fig. 35) o. 1690, 5 cm høj, oval sølvdåse (diametre 11 og 13 cm), hvis oprindelige formål næppe var kirkeligt; på siden drevet og ciseleret med barok storakantus, på låget en landskabelig scene med båd, der roes over vandløb i bjergrigt terræn, mens to mænd ser ud til at fjerne sig fra bådens afsejlingssted. På lågets glatte rand, der yderst er bølget ligesom bundpladens kant, graverede versaler: »Diderich Dreyer. Margrete Plum« samt datoen 30. oktober 1691. Dreyer, der sikkert sammen med sin hustru har skænket dåsen til kirken, er antagelig identisk med denne periodes forstander ved hospitalet¹²². Under bunden oldermandsranke, mestermærke med måne og sekstakket stjerne (vistnok for et medlem af slægten Anthoni, muligvis Hans Christoph (mester 1671, †1690)) og Augsburgs bystempel¹²³.



H. H. L. 1972



Ole Voldbye 197;1

Fig. 36. Vartov kirke. Alterstage skænket 1895, forenklet messingkopi af stagen fig. 37 (p. 46). –
Vartovkirche. Altarleuchter, Schenkung von 1895, vereinfachte Messingkopie des Leuchters Fig. 37.

Fig. 37. C. C. Peters' tegning 1861 til guldstage, skænket Grundtvig samme år (p. 46). Kunst-
 industrimuseet. – *C. C. Peters' Zeichnung von 1861 zum Goldleuchter, der N. F. S. Grundtvig im selben
 Jahr geschenkt wurde.*

Ske (fig. 34). Stempler: København 1875 eller 76, gardein Simon Groth, mester Johan Henning Paulsen (ikke hos Bøje, men i hans aftrykssamling, NM).

Berettelsessæt (fig. 32) 1808. Kalk (højde 12 cm), disk (diameter 7,8 cm) og indvendig forgyldt oblatæske (diameter 4,3 cm) i samtidigt etui med rødt fløj; alle dele samme stempler (kalken både på bæger og fod): København 1808, gardein Frederik Fabricius, mester Peter Terpager Hagen (Bøje 706) og månedsmærke, tvillingernes tegn.

†*Sygekalk* af sølv, med forgyldt gemme i foden til oblater, anføres i inventarfortegnelserne 1747–1835.

Tinkande, o. 1850, af daniametal (tinlegering), 24 cm høj med svulmende bug og låg, gæk og hankeknop. Direktionen for den almindelige plejeanstalt approberede 1779, at der til vinens brug måtte anskaffes en ny †*tinflaske*, mens den gamle kunne sælges¹¹¹.

†*Kalkklæder*. Et dække af rødt atlask med »Guld=Point d'Espagne« til kalken nævnes i inventariet 1747; senere inventarier anfører tillige fløjisdække med guldfrynsler.

Alterstager. 1) (Fig. 33) omkring 1640, 27 cm høje bordstager af vanlig renaissanceform med bred, sekskantet underdel, hvori det slanke skaft er skruet¹²⁴. På begge stagers fod graveret samme bomærkeskjold, initialerne A H og årstallet 1643, der må ligge nær stagerens fremstillingstid. A H kunne stå for Anders Hansen, der 1643 tiltrådte embedet som præst ved Helligåndskirken og dermed blev en af hospitalets tilsynsførende. Af bemærkninger i inventarlisterne fremgår, at stagerne længe benyttedes, »når syge berettes«.

2) (Fig. 51). Fra første del af 1600-tallet, 53 cm høje messingstager med vaseformet skaftled og slankt balusterled samt lysetap af jern. Stagerne nævnes i inventariet 1747 og er utvivlsomt identiske med dem, der eksisterede i kirkerummet i det første Farvergadekompleks (p. 20 -21). Nu foran altertavlens front-søjler på 95 cm høje *træbalustre*, der tidligst anføres i brandtaxationen 1858.

3) (Fig. 36) o. 1890, syvarmet, 50,5 cm høj messingstages. Bortset fra skaftets øverste led, der smykkes med vaseformet bladkrans, er det en udekoreret kopi, fremstillet af kgl. hof bronzestøber Lauritz Rasmussen¹²⁵, givet 1895 af dampskibsfører N. Jensen¹²⁶, af den rigt ornamenterede guldstage, skænket af danske kvinder, som Grundtvig fik overrakt i sit hjem af enkedronning Caroline Amalie ved sit 50 års præstejubilæum 29. maj 1861¹²⁷. Den originale guldstage, der er fremstillet af Carl Emanuel Green (Bøje 1153) efter tegning af C. C. Peters¹²⁸ (1822-99) (fig. 37), havde en fremtrædende plads ved Grundtvigs begravelse i Vor Frelser kirke¹²⁹ og blev muligvis undertiden benyttet i Vartov¹³⁰, før den 1890 af Grundtvigs enke, komtesse Asta, testamenteredes til Marmorkirken, der af geheimeetatsråd Tietgen ønskedes opfattet som mindekirke for Grundtvig¹³¹. Her befinder guldstagen sig nu¹³².

†*Alterstager.* Inventarfortegnelsen 1747 anfører to »større« (end nr. 2)) af messing, som ifølge inventariet 1777 kasseredes samtidig med alterpartiets udvidelse (jfr. p. 42); den ene var dog i behold ved inventargennemgangen fire år senere.

†*Alterbøger.* Angående kirkens i inventarierne opførte bøger, der antagelig har været af de gængse, skal det blot nævnes, at der 1723¹³³, altså før nybyggeriet i Løngangsstræde, anskaffedes en gradual.

†*Røgelsekar,* lidet, af messing, »at ryge i kirken« med, nævnes i inventariet 1747¹³⁴.

Messehagel, rød med dobbelt guldgalon og guldkors på ryggen, efter sigende benyttet af Grundtvig, jfr. fig. 2.

†*Messeskjorte* var »opbrugt« 1728¹¹¹; inventariet 1747 oplyser, at en ny, foruden †*fløjlsmessehagel* med guldgalon, årstallet 1728 og sølvkrucifiks på ryggen, dette år skænkedes af Vincents Lerche (jfr. alterets opstilling, p. 40). En tilføjelse til inventarfortegnelsen 1775-77 meddeler, at †*messehagel* anskaffedes 1779 (jfr. alterpartiets ombygning, p. 42).



H. H. L. 1972

Fig. 38. Vartov kirke. Døbefont af marmor, 1858, udført af Christopher Borch (p. 47). – *Vartovkirche. Taufbecken aus Marmor, 1858, ausgeführt von Christopher Borch.*

Alterskranke (jfr. fig. 21) 1935, efter tegning af Helge Holm¹³⁵. †*Skranke* af jern med seks messingknopper »til at skrue af« nævnes 1747; ved alterpartiets omdannelse 1777 (jfr. p. 42) udvidedes rækværket, og messingknoppernes antal øgedes til 11, som anføres i senere inventarier¹³⁶ (jfr. fig. 31). Det hævdede *gulv* foran alteret, der i dag er af brædder med tæppe tegnet af Rud. Petersen 1922, forsynedes ifølge inventariet 1777 samme år med fliser. *Knæfaldet* er betrukket med rødt fløjel; inventariet 1815 nævner karmoisinrødt klædesbetræk.

Døbefont (fig. 38) 1858, 104 cm høj, marmor, udført af den norske billedhugger Christopher Borch (1817-96). På den kvadratiske, profilerede fod står med versaler: »Jeg er det sande vintræ. Joh. XV, 35«, på de tre andre sider: »Præsten N. F. S. Grundtvig 8. september 1858 fra menigheden«. Signeret C. Borch. Fontens skaft er en snoet søjle, dekoreret med vinløv, bærende den sekskantede, profilerede fonteskål (tværmål 58 cm), der hviler på tre englehoveder. Fonten, der er placeret på polygonal forhøjning op ad vestvæggen for enden af midtergangen, opstilledes til Grundtvigs 75 års fødselsdag, mens menigheden siden kirkens genindvielse i januar havde betjent sig af en *gips-*

*model*¹³⁷. Nyere *dåbsfad* af messing. Malet *†font*, utvivlsomt af træ, med tilhørende *†tinfad* anskaffet 1810 og ifølge redegørelse 1815 og inventariet 1817 »anbragt ved midterdøren ud til sygestuedøren«. Fattigdirektionen afviste 1819¹¹¹ præstens forslag om flytning, efter at have indhentet erklæring fra kgl. bygningskommissær J.A. Meyer¹³⁸. Før stoleværkets nyopstilling 1858 stod fonten ved døren til gården (fig. 22).

Dåbskande (fig. 34) 1859, 23 cm høj, af sølv, med aflang, kugleformet korpus uden fod og cylindrisk hals med lille krave og spinkel hank. Den antikerende, graverede dekoration består af bølgebort om skulderen og vandrette bånd omkring halsen, her båndslang i midten. Øverst på korpus graveret en flyvende due, set forfra. Som hank-attaché påloddet englehoved, hvorunder graveret med skriveskrift: »N.F.S. Grundtvig, den 8^{de} September 1859«. På bunden følgende stempler: København 1859, gardein P. R. Hinnerup og mester C. F. Clausen (Bøje 1079).

†Porcelænsftaske med sølvbeslag anføres i inventariet 1817.

Fonterækværk (jfr. fig. 20) 1858, af træ; inklusive fodliste 73 cm højt, dannet af kraftige, med profileret midtring forsynede hjørnebalustre, der er hvidmalede ligesom fod- og håndliste, samt slankere, tilsvarende udformede, forgyldte balustre herimellem. Et sortmalet *†stakitværk* hegnede fonten 1810, siger inventariet 1817, der tillige bemærker, »Kristus på Korset opslagen indvendig i Dåben« (jfr. p. 54).

Prædikestolen tildannedes 1755 til sin nuværende placering midt i altertavlen (p. 36), hvor den udgør fem sider af en polygon, hver side med enkle rammefyldinger over en fodliste med svær vulst (jfr. fig. 21). Foroven afsluttes stolen med profileret gesims og betræk af rødt fløjls med guldfrynser (inventarierne 1781 og 1817 omtaler fornyelser). På midtfeltet *bogpult* båret af forgyldt englehoved. I stolen er indbygget et hvilebræt med fløjlsbetrukket pude, som siges at være fra Grundtvigs tid. Inventariet 1747 meddeler, at prædikestolen 1728 fik fastslået nyt fløjlsdække, der var skænket af konferensråd Niels Pedersen Slange, som 1708-36 var medlem af fattigdirektionen (jfr. nedenfor, *†timeglas*). Denne meddelelse lader formode, at stolen var ældre end den da nyindrettede kirkesal, og det er nok den vigtigste forklaring på, at stolen i overensstemmelse med skik og brug anbragtes i kirkens højre side¹³⁹ (jfr. p. 23). Her havde den *†opgang* med rækværk på den side, der vendte mod gaden (fig. 15).

f *Timeglas*, foræret af konferensråden N. P. Slange (jfr. ovenfor), anføres i inventariet 1747 som ubrugeligt; et nyt med samt en »jernstive« anskaffedes året efter »til hospitalets prædikestol«¹²¹.

Stoleværket (fig. 20), ombygget 1858, ændret 1935, af gråmalet fyrretræ, består af faste bænke med panelerede rygge og gavle, placeret til hver side for en midtergang, hvorfra det strækker sig ud til de med brystningspanel beklædte



L. L. 1972

Fig. 39. Vartov kirke. Armstol 1840-60 (p. 51). – *Vartovkirche. Spätklassizistischer Lehnstuhl, ca. 1840-60.*

ydervægge. Den søndre stolestadeblok deles af tværgang inden for portalen mod Løngangsstræde. I alt 19 lange og fire korte bænke. Den nuværende tilstand og delvis opstillingen, der i rummets fulde bredde lader et gulvareal fri i begge ender, er resultatet af en forenkende ændring 1935, da man under Helge Holms ledelse fjernede stadernes låger og de lukkede stole. Der er fast bæk langs vestvæggen og under det vestligste vindue i begge sider; i vestenden og flankerende alteret er opstillet løse bænke.

I stolestaderne indgår omfattende partier af ældre dele, som skal føres tilbage til det oprindelige inventar (p. 23, jfr. fig. 22 og 23). Noget lignende gælder den opbygning af to bænke, hvoraf den bageste er hævet, som fagvis er placeret på de langsgående pulpitter (jfr. fig 18). En stor del af de løse bænke, hvoraf et parti ligger på loftet, går tilbage til en anskaffelse 1820¹¹¹.

†*Skrifestol*, der tidligst nævnes i inventariet 1747, forsynedes 1755 med gardin af grønt rask¹²¹, dvs. tyndt, uldent stof. 1819¹¹¹ approberede fattigdirektionen et i øvrigt ukendt forslag angående stolen, der umiddelbart før forandringen 1858 var identisk med det søndre hjørnerum i alterpartiet (jfr. p. 42).



H. H. L. 1972

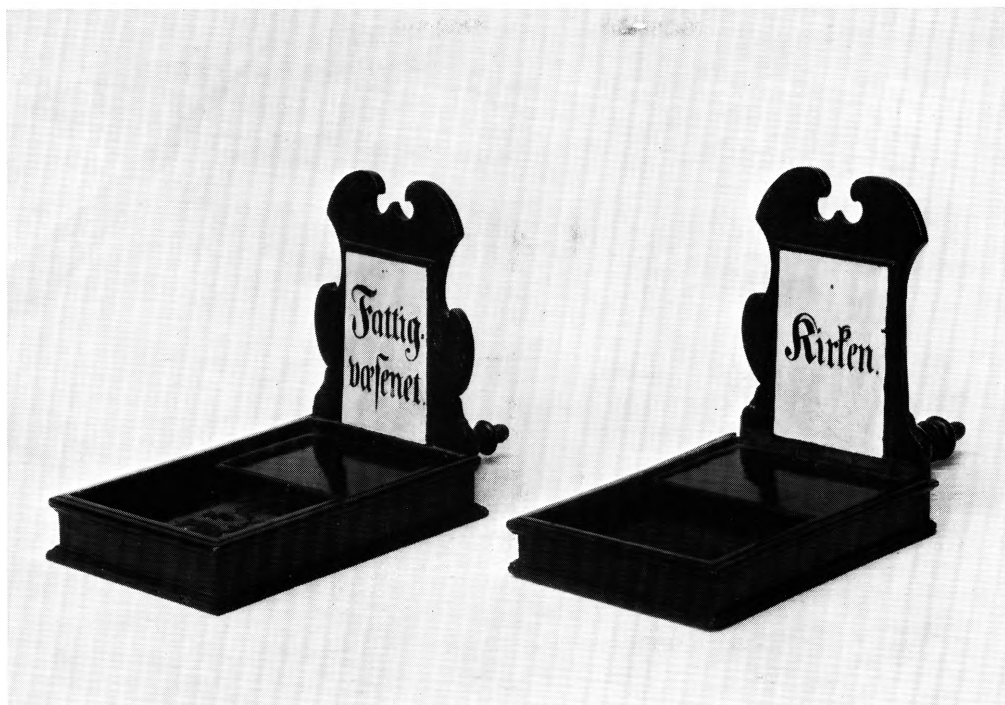
Fig. 40. Vartov kirke. Udvalg af samlingen af nyere pengebøsser af blik, med alle former repræsenteret (p. 52). – *Vartovkirche. Auswahl neuerer Einsammlungsbüchsen aus Blech, alle vorhandenen Formen repräsentiert.*

I †*degnestol* lå ved inventariseringen 1747 en lille spade, og også her opsattes 1755 grønne gardiner¹²¹. Inventariet 1781 anbringer to messinglysearme i degnestolen.

†*Lukkede stole*, der med særlig indhegning og udstyr var forbeholdt visse personer eller udlejedes mod øget leje, nævnes i den ældre kirkesal (p. 22-23), da konferensråd Slange 1735¹¹¹ gav højesteretsassessor Lemvigs enke, Maren Worm, brugsret over den stol, som var bygget til hospitalets direktører.

Ved færdiggørelsen af den nye kirke 1755 udførtes tre lukkede stole, og 1819 var det på tale at oprette to supplerende¹²¹. De lukkede stole var indrettet i de afskilrede afsnit, der langs de to gange strakte sig langs ydervæggene. Umiddelbart før forandringerne 1858 var der her i hver side tre stole øst for midtdøren, mod gaden tillige een på dørens modsatte side (fig. 22). Desuden angives på tegningen en lukket stol ved vestvæggen mellem dørene til den tilstødende lemmestue.

Ved inventarets nyopstilling 1858 (fig. 24) bibeholdtes de østre, lukkede stole, der havde gardinforhæng. Mod gaden var der en større og en mindre, som havde indgang fra vindfanget inden for portalen (fig. 23). Den store stol her



H. H.L. 1972

Fig. 41. Vartov kirke. Kirkens to pengetavler af fyrretræ fra 1700-tallet (p. 51-52). – *Vartovkirche. Die beiden Geldtafeln aus Föhrenholz, 18. Jahrhundert.*

var enkedronningens, de tre i kirkens modsatte side ved den såkaldte Trierske gang var tiltænkt forstanderen, præsten og borgmesteren¹⁴⁰.

Løse stole, der går tilbage til tiden efter nyindretningen 1858, af den forhen gængse spisestuetype med drejede forben og fletsæder; 30 anskaffet 1872-73¹⁴¹. Der er flere former, hvoraf to er dominerende: en hvor ryggen foroven er lige, og en hvor den er rund. Opstillet fortrinsvis i midtgangen (jfr. fig. 20-21).

To *armstole* (fig. 39), senempire 1840-60, af mahogni med rødt fløjlsæde; i konfirmandstuen. Efter traditionen fra dronning Caroline Amalies lukkede stol (p. 50). Samtidig *armstol* med groft omdannet forparti¹⁴²; i præsteværelset. Den *†armstol*, der ses på fig. 31, overraktes Grundtvig 1861¹⁴³, men blev ødelagt ved branden på Kølstrup præstegård 1935¹⁴⁴.

†Kiste til alterornamenter nævnes i inventariet 1747 og vistnok endnu 1801. Af inventarlisterne fra begyndelsen af 1800-tallet fremgår, at der på denne tid eksisterede et gammelt *†skab* af fyr med lås og nøgle, foroven indrettet til bogstol, *†bogstol* af fyr med en »liden messingplade fastslået«, »bruges ved syv slets-bønnen«, samt tilsvarende *†bogstol* med jernlyseplade.

To *pengetavler* (fig. 41), 1700-tallet, af fyrretræ med drejet håndfang og



L. L. 1972

Fig. 42. Gilleleje, Luthersk missionsforening. Klaviatur fra Vartov kirkes †orgel (nr. 1, 1755, p. 53), genanvendt i moderne instrument. – Gilleleje, *Lutherischer Missionsverein. Klaviatur der Orgel der Vartovkirche, 1755, in einem modernen Instrument wiederverwendet.*

udsavet opstander og skuffer med halvdække, noget forskellige; begge med hvidmalet felt, hvorpå med fraktur står henholdsvis »Fattigvæsenet« og »Kirken«. Tavlerne er måske blandt dem, der fremstilledes af Jessen 1726¹²¹, og identiske med de to, der ifølge inventariet 1747 »ombæres i hospitalets kirke«. Af en henvendelse til direktionen i statsbankerottens år fremgår eksistensen af en på dette tidspunkt helt fuld, aflæselig †*tavle*¹¹¹. Inventariet 1835 opregner tre tavler.

Pengebøsser af blik, sortmalede eller rødbrune, af vanlig type, findes i et samlet antal af 12, hvoraf flere med (undertiden overmalede) påskrifter: »Til Kirken«, »Til Hjelpekassen«, »Vartov« eller »Kiøbenhavns Fattigvæsens Bøsse No. 14«¹⁴⁵. På fig. 40 ses et udvalg med alle former repræsenteret. Opstillet ved indgangene på 95 cm høje, gråmalede træbukke.

†*Messingbøsse* i inventariet 1801.

†*Ur* med »federal, lås og nøgle« (standur), som ifølge inventariet 1747 stod ved skriftestolen, kan være identisk med det ur, der fandtes i den foregående kirkesal¹⁴⁶ (jfr. p. 20-21). Inventarierne 1781 og 1801 placerer standuret, »hvor den gamle kirke var«¹⁴⁷.

Orgel, bygget 1971 af Poul-Gerhard Andersen, Bagsværd. 19 stemmer, 2 manualer og pedal.



H. H. L. 1972

Fig. 43-44. Vartov kirke. Malerier på alterhuset, skænket 1777 af hospitalsforstander, etatsråd Jacob Stendrup (p. 56). 43. Kristi gravlæggelse. 44. Kristi opstandelse. – *Vartovkirche. Christi Grablegung und Christi Auferstehung. Beide Gemälde sind eine Schenkung des Heiligengeistspitalsvorstehers Jacob Stendrup 1777.*

†*Orgler*¹⁴⁸. 1) Skænket til kirken 1755 af sværdfejer Paul Nielsen True¹⁴⁹. Instrumentet manglede tonerne Cis og Dis i den dybeste oktav¹⁵⁰, hvilket sandsynliggør, at det ikke var nyt 1755¹⁵¹. Orglet anbragtes på galleriet samme sted som det nuværende. 1787 blev der truffet aftale med Scheer om reparation af orglet, og 1815 oplyses det, at to nye stemmer nogle år tidligere var blevet indsat¹¹¹. 1823 repareredes det af Oppenhagen¹¹¹, men 1834 trængte det atter til istandsættelse¹⁵². En erklæring ved brandtaxationen 1858 opgiver følgende disposition:

1. Fugara.....	8'	4. Quint.....	2 $\frac{2}{3}$ '
2. Gedakt.....	8'	5. Octav.....	2'
3. Fløjte.....	4'	6. Terz.....	13 $\frac{1}{5}$ ' ¹⁵³

1874 overtoges instrumentet af orgelbygger Daniel Köhne, der fra 1865 havde ført tilsyn¹⁵⁴, og 1896 eller 98 opstilledes det i Jorløse kirke, Holbæk amt¹⁵⁵. Her er kun selve façaden og en del af orgelhuset bevaret, idet alt andet fornyedes 1937 af I. Starup & Søn. Enkelte dele: klaviaturet, spillemekanikken og vindladen, genanvendtes imidlertid i et orgel, samme firma byggede omkring 1943, og som i dag ejes af Luthersk Missionsforening i Gilleleje (jfr. fig. 42)¹⁵⁶.

2) Bygget 1874 af Daniel Köhne, København. Otte stemmer, ét manual og anhangspedal. Disposition:

Principal.....	8 Fod	Octav.....	4 Fod
Bordun.....	16 Fod	Rörflöite.....	4 Fod
Fugara.....	8 Fod	Gemsehornquint.....	2 $\frac{2}{3}$ Fod
Gedakt.....	8 Fod	Superoctav.....	2 Fod

De kraftigste af disse stemmer kunne afspærres ved hjælp af et specielt, tværgående sløjfesystem, opfundet af Köhne¹⁵⁷.

1929 ombyggedes og udvidedes instrumentet til 21 stemmer af Marcussen & Søn, og 1951 omdisponeredes det af samme¹⁵⁸. Piberne fra Köhnes rörflöjte 4' er genanvendt i det ny orgels rørgedakt 8'; også to Marcussenstemmer, gedakt 4' (1929) og quintatön 8' (1951) er bevaret¹⁵⁹.

Orgelfaçade. På pulpiturets brystningspanel mellem de to fremskudte orgelhuse er anbragt et i 1971 nyforgylt snitværk i rokokoforner (fig. 20, jfr. den ældre tilstand, fig. 19), der antagelig hidrører fra kirkens første orgel, hvor det må have været placeret tilsvarende. Inventariet 1781 nævner, at façaden var forgyldt og malet af [C. P.] Getreuer. Reparationer af Ludvig Brock 1857¹⁶⁰, hvilket år brandtaxationen melder orglet egetræsmalet.

†*Orgelfaçade* (fig. 19) 1874. Den tredelte udformning, kronet med Christian IX's monogram, er tegnet af A. Møller¹⁶¹.

Salmenummertavler. Seks tavler med forgyldt ramme og rokokooramentik, hvoraf de fire er udført 1857 af billedhuggeren Ludvig Brock¹⁶⁰ og nævnt i brandtaxationen samme år. Desuden to nyere, enkle, gråmalede nummertavler på pulpituret (jfr. fig. 20). Tre sorte †*tavler* anføres i inventariet 1801¹⁶².

To *præsterækketavler*, nye, med skriveskrift, ophængt på vestvæggen¹⁶³.

Malerier. 1) Kristus på korset (fig. 45), signeret »Hinrick Krock Ao. 1728«, olie på lærred. På billedet (217 × 100 cm) har kancelliråd Krock (1671–1738) eller hans hjælpere fremstillet et af værkstedets velkendte motiver¹⁶⁴: Maria, Maria Magdalene og Johannes i sørgende attituder ved den Korsfæstedes fødder. Maleriet smykkede oprindeligt altertavlens storfelt (p. 37), men ved indretningen af den nuværende kirke 1755 blev det »til giverens ihukommelse«¹⁶⁵ anbragt på muren i nærheden af alteret, hvor det nævnes i inventarierne 1781 og 1801. 1810 placeredes det ved den da opstillede døbefont (p. 48). Under nyindretningen 1857 restaurerede Ludvig Brock den forgyldte ramme¹⁶⁰, og

Fig. 45. Vartov kirke. Kristus på korset med Maria, Maria Magdalene og Johannes, signeret »Hinrick Krock Ao. 1728«. Maleriet sad oprindeligt i altertavlens storfelt, nu ophængt på kirkens vestvæg ved døbefonten (p. 54, jfr. fig. 20). – *Vartovkirche. Christus am Kreuz mit Maria, Maria Magdalena und Johannes, signiert »Hinrick Krock Ao. 1728«.* Das Gemälde war ursprünglich als Altarblatt verwendet, ist nun jedoch an der Westwand der Kirche angebracht, vgl. fig. 20.



L. L. 1972



L. L. 1972

Fig. 46. Vartov kirke. Lysearm med indskrift fra 1676 (p. 57, jfr. fig. 53). Placeringen ved døbefonten fremgår af fig. 20). – *Vartovkirche. Armleuchter aus Messing mit Inschrift aus dem Jahre 1676. Vgl. Fig. 53.*

maleriet ophængtes på sin nuværende plads midt på vestvæggen ved døbefonten (jfr. fig. 20).

2) Kristi gravlæggelse (fig. 43), skænket til kirken 1777 af hospitalets forstander Jacob Stendrup. Maleriet (126 × 102 cm), olie på lærred, er indsat på alterhusets nordside (jfr. p. 42).

3) Kristi opstandelse (fig. 44), skænket til kirken 1777 af Jacob Stendrup. Maleriet (125 × 102 cm), olie på lærred, har træk til fælles med det samtidige altertavlebillede i Kliplev kirke¹⁶⁶; indsat på alterhusets sydside (jfr. p. 42).

4) *Præstemaleri*, olie på lærred (128 × 80 cm), af salmedigteren Carl Joakim Brandt (1817-89), der fra 1872 var præst ved Vartov, signeret F. Vermehren 1892¹⁶⁷. Nu i konfirmandstuen, tidligere på kirkens østvæg syd for alteret.

Lysekroner. 1) (Fig. 47), første halvdel af 1600-tallet, højde inklusive ringen 102 cm, skænket til kirken af hospitalspræsten, biskop Poul Hansen Egede, senest 1758¹⁶⁸. Tætprofileret skaft med lille, fladtrykt kugle øverst, kronet af flakt ørn med meget brede vinger, 2 × 8 lysearme med roset i indre slyng samt delfinhoveder, der bider over stangen; på mellemringen sidder otte flade pyntearme (fig. 49). Den stærkt reparerede krone, der nederst har stor hængekugle med drejet knop, hænger i kirkens vestende.

2) Kopi ¹⁶⁹ af nr. 1), (jfr. fig. 20-21 og 24), ophængt 1885¹⁷⁰.



L. L. 1972

Fig. 47. Vartov kirke. Lysekroner fra 1600-tallets første halvdel, skænket senest 1758 af biskop Poul Hansen Egede (p. 56, jfr. fig. 49). – *Kronleuchter aus der ersten Hälfte des 17. Jahrhunderts, eine Schenkung von dem Pastor am Heiligengeistspital, Bischof Poul Hansen Egede, spätestens 1758.*

Lysearm (fig. 46), antagelig skænket 1676, af messing. Kartoucheffliget vægplade med holder af form som knyttet hånd, S-formet, 34 cm lang hovedarm og to sidearme, hvor alle slyng ender i knop. På hovedarmen knælende, nøgen person, der bærer den midterste lyseholders muslingskalformede skål på vegetabilsk stilk. Sidearmenes skåle og lyseholdere af vanlig form. I midten, under figuren, skjold (fig. 53) med versalindskrift i lavt relief: »Gud hielpe mig Anna. Niels Andersen Petz(e)s 1676«. 1970 opsat ved døbefonten på kirkens vestvæg efter tidligere at have siddet ved prædikestolen (jfr. fig. 2). Lysearmen er formentlig identisk med den, der opføres i inventarierne fra 1747; her skrives dog »med to piber«, men dette refererer antagelig til de to arme.

Lampetter og *lysearme*, nyere, af messing, som kopierer ældre former. På pulpituret *væglamper* med hvide glasskærme (jfr. interiørbillederne fig. 20-21 og 24).

†*Lysearme*. Inventarierne 1781 og 1801 nævner to af messing ved degnestolen, skænket af degnen 1776, og to kortere i »de indelukte stole«. 1801 anføres yderligere seks lange af jern, »anslagne på pillerne«.

Kirkeskib (jfr. fig. 20-21) 1859, i alt 175 cm langt. Model af tremastet, fregatrigget Kinafarer med sort og forgyldt skrog; navn på agterspejlet: N. F. S.



H. H. L. 1972

Fig. 48. Vartov. Klokke, 1762, stobt af Michael Carl Troschell, København (p. 59). – *Varlov. Die grössere von den zwei Glocken, 1762 von Michael Carl Troschell, Kopenhagen, gegossen.*

Grundtvig. Ifølge indlagt meddelelse bygget nævnte år i Åbenrå og skænket til kirken 1884 af skibsbygmester Skifter Andersen¹⁷¹. Reparation 1927.

Spejl (fig. 52) senempire, 1840-60, med udskåret ramme (89 × 36 cm) af forgyldt træ; hænger i konfirmandstuen, tidligere i alterhuset.

Termometer med Réaumur-inddelingen, som ifølge påskrift er givet til kirken af Grundtvig, hænger på vestligste pulpiturpille i nordsiden.

Jordpåkastelsespade, 39 cm lang, med tyndt, drejet, sortmalet træhåndtag og sekskantet, kort jernskaft, er måske identisk med den, der 1747 opbevaredes i *†*degnestol (p. 50).

Opvarmning med kalorifere 1902¹⁷², centralvarme med ventilationssystem 1930¹⁷³; fra 1948¹⁷⁴ tilsluttet fjernvarmenet. To *†*ventilationsovne nævnes i brandtaxationen 1888, fire *†*ovne i den fra 1899.

Fane. Dannebrog, tilhørende Dansk Samfund, overdraget menigheden 1925¹⁷⁵.

**Tårnmur*, signeret med versaler: »P. Mathiesen Copenhagen 1768«, bestående af gangværk og slagværk anbragt side om side og parallelt i smedejernsramme

(højde 84, længde 65, bredde 36 cm). Ved forskydelige hammerløftearme slår slagværket både kvartér- og timeslag. Værket er radikalt fornyet 1934 af Bertram Larsen¹⁷⁶. To grydeformede *klokker*, diameter henholdsvis 28 og 26 cm. Nu i Gammel Kloster; i Vartov formentlig anbragt i forbindelse med *†urskiue* i Løngangsstrædefløjens gavlkvist mod gården¹⁷⁷.

Klokker. 1) 1651, støbt af Claus van Dam¹⁷⁸. Den mindste af Vartovs to klokker (højde 30 cm, nedre diameter 42 cm) har om halsen indskrift med reliefversaler: »Clawes vam dam anno 1651«. Ophængt øverst i stablen i gården; kneblen ny.

2) (fig. 48) 1762, støbt af Michael Carl Troschell¹⁷⁹, København. Den største af klokkerne (højde 42 cm, nedre diameter 54 cm) har om halsen indskrift med reliefversaler: »M. C. Troschell hofglockengieser in Copenhagen A= 1762 + me fudit« (M. C. T. hofklokkestøber i København har støbt mig 1762). På begge sider ledsages skriftbåndet af perlerække og rocaillværk magen til det på den samtidige klokke i Århus domkirke¹⁸⁰. Lignende bort om slagringen. På korpus med reliefversaler »Feræret af Peder Jacobsen til Helligaands Hospital Anno 1762«. Ophængt nederst i stablen i gården; kneblen ny. Ifølge inventariet 1781 hang hospitalets klokker i to stole i kvisten lige for porten.

†*Klokker*. 1) »Som ringes til syv slet bøn med om aftenen«¹⁸¹, nævnes i inventariet 1747. 2) 1781-fortegnelsen anfører »såkaldt munkeklokke, der hang i Gentoft kirke i et hul i muren«.



Fig. 49. Vartov kirke. Lysekroner nr. 1, skænket i 1750'erne (p. 56, jfr. fig. 47). Pyntearm 1:3, KdeFL.
– Vartovkirche. Kronleuchter Nr. 1, Schenkung aus den 1750-er Jahren. Zierarm 1:3. Vgl. Fig. 47.

KILDER OG HENVISNINGER

De væsentlige ARKIVALIER angående Vartov kirke udgør en part af Vartov hospitals arkiv, der beror i *Københavns Stadsarkiv*, størstedelen under registratur 37A. En række arkivalier på *Landsarkivet for Sjælland* (bispearkiv, kirkeinspektionsarkiv o.a.) og på *Rigsarkivet* (Danske kancelli, f. eks. vedrørende fattigvæsenet) har uden større resultat været gennemgået. Ombygninger m.v. siden 1918 er godt belyst ved materialet i *Det særlige Bygningssyns* arkiv på Nationalmuseet. Udgravningsberetninger på *Københavns Bymuseum*. Om inventarlisterne se p. 35.

Det vigtigste TEGNINGSMATERIALE befinder sig i *Københavns Stadsarkiv*, Kortsamlingen (Ældre bygningstegninger, N. S. Nebelongs ombygningstegninger), *Stadsarkitektens arkiv* på rådhuset (Orgeltegninger 1874, varmesag 1901, opmåling 1915, ombygningsforslag 1920 og 1934) samt i *Kunstakademiets bibliotek*, Samlingen af arkitekturtegninger (Etageplaner omkring 1880, opmåling 1942-43).

Den trykte, almindelige LITTERATUR om København og byens kirker, omtalt først ovenfor i bind 1, p. 220, under Vor Frue kirke, er også anvendt her. Litteraturen, der særligt vedrører Vartov, beskæftiger sig fortrinsvis med hospitalets vidtløftige økonomiske forhold og de mangeartede omstændigheder vedrørende legatstiftere og de faste sengepladser; angående disse ting og i almindelighed henvises til den detaljerede oversigt i *Københavns Bibliografi 1957-67*. Den litteratur, inklusive tidsskriftsartikler, der fortrinsvis er benyttet, fremgår af forkortelseslisten nedenfor.

FORKORTELSER, jfr. den almindelige forkortelsesliste i »Danmarks Kirker«, senest i Århus amt, p. 42-44.

Balslev. Thorvald Balslev, Af Vartov Kirkes og Menigheds Historie, København 1939, 2. udgave 1955.

C. A. Jensen. C. A. Jensen, Vestervold i Vartovs Gaard. En Udgravningsberetning. HMK III, 1, 1934-35, 48-61.

DSB. Det særlige Bygningssyn og dettes arkiv på Nationalmuseet.

HMK. Historiske Meddelelser om København, udgivet af Københavns Kommunalbestyrelse 1907 ff.

Ill. Tid. Illustreret Tidende. København 1859 ff.

Jonge. N. Jonge, Den kongelige Hoved- og Residentz-Stad Kiøbenhavns Beskrivelse I, København 1783.

KD. Kjøbenhavns Diplomatarium, udgivet af O. Nielsen 1872-87.

KSA. Københavns Stadsarkiv.

LA Sjæll. Landsarkivet for Sjælland m.m., København.

Lorck. Josias Lorck, Beyträge zu der neuesten Kirchengeschichte. København og Leipzig 1758.

NM. Nationalmuseet.

O. Nielsen. O. Nielsen, Kjøbenhavns Historie og Beskrivelse, København 1877-92.

RA. Rigsarkivet.

Ramsing. H. U. Ramsing, Helligaands Hospital og dets Jordegods. HMK III, 1, 1934-35, 35-47.

Vartovbogen. Vartovbogen. Årsskrift udgivet af Kirkeligt Samfund, København 1947 ff.

Weilbach. Frederik Weilbach, Vartov Hospitals Bygninger. HMK III, 1, 1934-35, 11-34.

Fotografer: Hans Christensen (HC), Niels Elswing (NE), Hans Henrik Larsen (HHL) og Lennart Larsen (LL).

BYGNING

¹ KD IV, 423; jfr. J. Lindbæk og G. Ste-mann, *De danske Helligaandsklostre*, 1906, 173.

² KD IV, 453.

³ Hofman, *Fund. X*, 153.

⁴ Ramsing, 42–44. Jfr. E. Pontoppidan, *Danske Atlas II 1764*, 110 og O. Nielsen, III, 39. For økonomi og administrationsforhold redegør H. August, *Om Helligaands eller Heiligeistes Hospital i København*, i daglig Tale Vartou kaldet. Penia 1816, 1–126; 1817–18, 46–52. Udgivet med supplement 1840: *Om Vartou Hospital*; samt V. Christensen, *Nogle Efterretninger om Vartov Hospital*. HMK VII, 1919–20, 110–38.

⁵ KancBrevb. 18. oktober 1606. O. Nielsen, III, 52–53; E. Madsen, *Kongelige Bygninger i København fra Christian IV's Tid*. HMK VII, 1919–20, 203–06.

⁶ E. Nystrom, *Fra Nordsjællands Øresundskyst*, 1938, 36–40. Navnets betydning berøres også af f. eks. Hofman, *Fund. X*, 22; III. Tid. 1860–61, 200; V. Christensen, i HMK VII, 1919–20, 111.

⁷ Hofman, *Fund. X*, 40–42.

⁸ Hofman, *Fund. X*, 44–50.

⁹ Kasseekstraktprotokollen 1718–30 (KSA Reg. 37 A) har på bindet »Kjøbenhavns Hospital«, hvilket også optræder inde i bogen vekslende med »Helliggejsts Hospital« og »Wartou Hospital«.

¹⁰ L. de Thurah, *Hafnia Hodierna*, 1748, 310; Jonge, 68, 72; jfr. klokke 2), p. 59. Seglstemplet 1704 (fig. 8) der er af jern, højde med håndtag 8,5 cm, beror i Gammel Kloster. Angående aftrykket, jfr. H. Petersen, *Danske Gejstlige Sigiller fra Middelalderen*, 1886, nr. 453; J. Lindbæk og G. Ste-mann, *De danske Helligaandsklostre*, 1906, fig. 22, nr. IV.

¹¹ Brev 1. maj 1755 til Hersleb. LA Sjæll. Sjæll. stifts bispearkiv. Indk. sager 1755.

¹² S. Johansen og H. Høirup (red.), *Grundtvigs Erindringer og Erindringer om Grundtvig*, 1948, 110–111.

¹³ LA Sjæll. Sjællands stifts bispearkiv. Indkomne sager 1754. Brev af 4. oktober 1754 fra H. C. Bytzwow til biskoppen.

¹⁴ L. de Thurah, *Den danske Vitruvius I*,

1746, 94 og *Hafnia Hodierna*, 1748, 313; Jonge, 75.

¹⁵ S. Arildsen i HMK III, 3, 1939, 544–45; Thomas Overskous hastige visit i kirken 1812 refereres af R. Berg, *Snedkerlavet 1554–1904*, 1904, 244–45. Bemærk: En Jysk Bondekarls Beskrivelse af København 1849–50. HMK 1962, Vartov: p. 121.

¹⁶ S. Johansen og H. Høirup, *anf. arb.*, 227, 238ff., 243ff., 268; III. Tid. 22. september 1872, 482; jfr. S. Arildsen i HMK III, 3, 1939, 522 ff.; E. J. Borup i *Vartovbogen* 1958, 128–30.

¹⁷ Fra Grundtvigs tale ved vennemødet 1863, Grundtvigs værker i udvalg ved G. Christensen og H. Koch, VI, 1944, 402.

¹⁸ Staden Københavns vedtægt af 30. december 1857.

¹⁹ Skøde tinglyst 6. april 1925 angående matr. nr. 160 (kirken) og nr. 159 (tilstødende tre-fags hus), § 3 om inventar; her-til overenskomst med skøde, tinglyst 19. september 1931. Redegørelse til DSB 48/34; jfr. R. P. Rasmussen i *Menighedsbladet* 1925, no. 19, sp. 321; Balslev, 39 ff.

²⁰ DSB 31/29; H. Holm i *Vartovbogen* 1955, 94.

²¹ Projekt i Stadsarkitektens arkiv på rådhuset.

²² Korrespondance, rapporter om bygningsundersøgelser samt udklip ved DSB.

²³ H. Øllgaard, *Hvad vil Kirkeligt Samfund med Vartov?*, *Vartovbogen* 1947, 11–25.

²⁴ Alment: Stadsingeniørens direktorat, *Fra Bispetid til Borgertid*, 1947, 205; P. Strømstad, *Søerne*, 1966, 30–31; jfr. ovenfor, bind 2, p. 406. Endnu 1645 arbejdedes på nyt »Butenværk« ved Vartov, KancBrevb. 6. og 7. juli samt 16. august.

²⁵ *Danmarks Historie II*, 1932, 682.

²⁶ Der anslås en udgift på 2500 rdl., hvilket svarer til det beløb, som Mogens Pax samtidig pålægges at betale Vartov for ægte-skabstilladelse! Pax er dog ikke straks til sinds at slippe pengene, jfr. KancBrevb. 22. september 1628 og 16. januar 1631; H. August i *Penia* 1816, 59; O. Nielsen III, 59; Ramsing, 45, med henvisning til Resen. Resen anfører (note 33), at hospitalet byg-

gedes for dets egne midler; historien med Pax sætter spørgsmålstegn ved denne meddelelse. Ligeledes fremgår det f. eks. af KancBrevb. 24. september 1628, at hospitalsforstanderne i Roskilde, Helsingør og Slagelse skal indbetale penge til Vartov hospitals fuldførelse.

²⁷ KD V, 719 (Anders Mathisen Hiøring).

²⁸ Blandt periodens hospitalsanlæg bemærkes fyrstbiskop Julius Echters i Würzburg og dets aflæggere i byens omegn. Samtidig med Vartov er Elias Holls nybygning for Helligåndshospitalet i Augsburg, mens Joseph Furttensbachs projekter offentliggøres senere; alment W. H. Godfrey, *The English Almshouse*, London 1955, 49 ff.;

D. Jetter, *Geschichte des Hospitals I*, Wiesbaden 1966, 62–80. J. Furttensbach, *Architectura civilis*, 1628, 69 ff. og *Architectura universalis*, Ulm 1635; N. Goldmann, *Civil-Bau-Kunst*, ed. L. C. Sturm, 1696, Braunschweig 1699; jfr. U. Craemer, *Das Hospital als Bautyp des Mittelalters*, Köln 1963; O. Kuhn, *Krankenhäuser*, *Handbuch der Architektur IV*, 5, 1, Stuttgart 1897 og DK Frederiksborg amt, p. 1765. En afvigende disposition fik det betydelig mindre helliggejsthospital, som Christian IV i de samme år lod opføre på en i følge brev af 8. marts 1624 da udset plads i (den sydlige del af) Kristiansstad. Thorsten Andersson ved museet i denne by oplyser beredvilligt, at ved byggeriet var beskæftiget murermester Oluf Madsen, der også var virksom ved Trefoldighedskirken. Den første udbetaling til ham er dateret 10. august nævnte år. Hospitalet, der er bevaret i ombygget tilstand, var en 44 alen lang og to stokværk høj, teglhængt længe af mursten over en kampestenssokkel, beliggende i Øster Storgade, der tidligere hed Helliggejstsgade. Oprindeligt var husets stueetage delt i to rum, hvoraf det nordre var sygesal og det søndre kirke; herover et spir.

²⁹ DaMag V, 6, 1909, 149. Mathisen Hiøring, Leyers-Krantz, 1660, 118, giver datoen 13. november.

³⁰ Nogle dage senere beretter Krag om en for danskerne tragisk tildragelse i den øde skanse: Den 9. bleffue i Wartow 5 soldater døde, 7 ryttere met en lieut. quest oc en

en been affskut aff en granat, aff de svenske henlagt i aske omb natten, der voris pleiede at giöre ild, som iche bleff i agt tagen.

³¹ V. Lorenzen, *Håndtegnede Kort over København, 1600–1660*, 1930.

³² J. L. Wolf, *Encomion Regni Daniae*, 1654, 378–79.

³³ P. Resen, *Traktat om de rette fattigis i Kiøbenhafn Handel oc Underholdning*, sammenskrevet 1675–78. KSA Reg. 37 A: Vartov. Administration alment.

³⁴ Redegørelse i KD V, 1882, 719–20. Jfr. Jonge 70–71; L. Both, *Kjøbenhavn historisk-topografisk beskrevet* 1873, 383–88; O. Nielsen, III, 54–55, 59, 71–72 og IV, 447.

³⁵ Jonge, 86; Før og Nu, 1915, hæfte 13.

³⁶ B. Ochsner, *Fotografer i og fra Danmark indtil år 1900*, II, 1969, 523–24. Billedet bragt i Før og Nu, 1917, III, 353.

³⁷ Jfr. Før og Nu, 1915, hæfterne 20 og 21, samt E. Cornell, *De stora utställningarnas arkitekturhistoria*, 1952, 212–13.

³⁸ K. Millech, *Danske arkitekturstrømninger 1850–1950*, 1951, 207–19.

³⁹ Grundtaksten 1686. RA DanskeKanc. C 29.

⁴⁰ H. U. Ramsing i HMK II, 1909–10, 506 ff.; C. A. Jensen; E. Roesdahl i HMK, 1971, 177–91.

⁴¹ Kongelig resolution af 11. juli 1682, jfr. O. Nielsen, V, 51 ff., 151.

⁴² Jonge, 67.

⁴³ Jonge, 67–68; HMK V, 1915, 81–117.

⁴⁴ RA Erslev 12. Rentekam. revid. regnsk. 1709–17. Vartov hosp. 1710; KSA Reg. 37 A. Vartov. Kasseekstrakter 1747–60.

⁴⁵ RA Erslev 12. Rentekam. revid. regnsk. 1709–17. Vartov hosp.

⁴⁶ O. Nielsen, IV, 354–55.

⁴⁷ KSA Reg. 37 A. Vartov. Liden udgiftsbog.

⁴⁸ B.T. 14. september 1948.

⁴⁹ KSA Reg. 37 A. Vartov kirke 1699–1854. 19. februar og 11. november 1760.

⁵⁰ Reskript 19. april 1780; Jonge 67; jfr.

E. Kapers tale ved grundstensnedlæggelsen til Gammel Kloster 1933, i HMK III, 1, 1934–35, 10.

⁵¹ Jfr. *Architekten XV*, 1912–13, 32, 45, 260, 271 og *XVI* 1913–14, 145, 158.

⁵² KSA Kortsamlingen. Tegning ca. 1:96

fra Vartov hosp. Ref. Prot. 142/1843; Fat-tigvæsenet Sekr. Protokol 1045/1846.

⁵³ Ligkammer nævnes 1744 og lå 1814 i porten, KSA Reg. 37 A. Vartov kirke 1699–1854. Nu i tilbygningen fra 1929–30 (p.12), skøde af 6. april 1925, §6; Balslev, 42.

⁵⁴ Weilbach, 28; Balslev, 42.

⁵⁵ H. August, i Penia 1816, 8; Ramsing, 45–47.

⁵⁶ Resen (note 33) p. 15; Hofman, Fund. X, 23, 173; O. Nielsen V, 500. 1668 noterede Mathisen Hjøring i sin dagbog (KI) V, 778, jfr. 733 og Leyers-Krantz 1660, 120): 8. Juni tegnes for de fattige udi Hospitalet Varto til Ihukommelse, at dets Volde om Ny Varto 1661 bleve paa denne Dag sløjfede. Dermed gik deres Haab om Varto igen at besidde paa denne Sted.

⁵⁷ Indb. og opmålinger i Bymuseet 1927, 1929 og 1948; jfr. O. Nielsen IV, 442 og Stadsingeniørens direktorat, Fra Bispetid til Borgertid, 1947, 245.

⁵⁸ O. Nielsen VI, 399, med henvisning til indlæg i reskript af 1. august 1701.

⁵⁹ KSA Reg. 37A. Vartov kasseekstrakter.

⁶⁰ O. Nielsen, III, 74.

⁶¹ KSA Reg. 37 A. Indk.sager 1709-1831. Bygn.rep. og vedligeholdelse.

⁶² Kjøbenhavns Postrytter, juli 1724, 50; Extraordinaire Relationer, juli 1724.

⁶³ Stadsingeniørens direktorat, Fra Bispetid til Borgertid, 1947, 193.

⁶⁴ Om façadebehandlingen og vinduerne, jfr. DSB 43/26; Weilbach, 18.

⁶⁵ Blandt beslægtede bygninger skal anføres: Kvæsthuset (1680'erne) og Kastellet kommandantbolig (o. 1725), begge København, slottet i Odense (først i 1720'rne). Af samtidige hospitaler bemærkes det af Chr. Sehested 1722 oprettede i Otterup på Fyn, og det københavnske Poul Fechtels hospital i Møntergade 28, der efter branden 1728 genrejstes af bygmester Sehuus 1732–34, ombygget af Nebelong 1858-59, nedrevet 1907. Regnskabsbog 1731–1802 (p. 31-32) i hospitalets arkiv, som bestyrelsen ved fru S. Aagesen har givet adgang til. Det fremgår ikke, om Sehuus gav tegning til bygningen, og hans relation til den digtende kirkeværgen ved Nikolaj kirke (DK København, bind 1, 549; Bibliotheca Danica, Registerbind, p. 238) er ikke undersøgt.

⁶⁶ N. Goldmann, Civil-Bau-Kunst, ed. L. C. Sturm, Braunschweig 1699, 133; I. R. Fäsch, Andere Versuch IV, Nürnberg 1725, pl. 22-23; J. Vogel, Die Moderne Baukunst, Hamburg 1726; W. H. Godfrey, The English Almshouse, London 1955, 72-73;

D. Jetter, Geschichte des Hospitals I, Wiesbaden 1966, 93–115; D. Leistikow, Hospitalbauten in Europa aus zehn Jahrhunderten, Ingelheim/Rhein 1967.

⁶⁷ C. Elling i Holbergtidens København, 1932, 47; Weilbach, 18–19; V. Lorenzen i Aftenavisen 20. oktober 1934; T. Havning i Vartovbogen I, 1947, 53; H. Langberg, Danmarks Bygningskultur I, 1955, 266; H. Lund i Danmarks Bygningskunst, 1963, 258 og i Thurahs Vitruvius I, 1966, 355.

⁶⁸ Lidt afvigende fremstilling af Thurah i Hafnia Hodierna, 1748, pl. 99.

⁶⁹ F.eks. I. R. Fäsch, Grundmässige Anweisung zu den Verzierungen der Fenster, Thüren, 1-3, Nürnberg u.å.

⁷⁰ Originalen på Bymuseet, inv.nr. 1930:69; samme sted findes fra Vartov sandsten med akanthusornamentik i relief, 1947:141.

⁷¹ Hofman, Fund. X, 31; Weilbach, 18; L. de Thurah, Den danske Vitruvius III, 1967, 127-28.

⁷² Lorck, 129-30; Hofman, Fund. X, 124ff.

⁷³ Lorck, 131.

⁷⁴ J. Schroder, Vartov kirke 1755–1905, Frederiksborg Amtstidende 9. juni 1905, optrykt i Vartovbogen 1955, formoder her p. 86, at ønsket om indtægt ved udlejning af stolestader indgik i planerne.

⁷⁵ KSA Reg. 37 A. Vartov kirke 1699–1854.

⁷⁶ Om Iversen, f.eks. C. Nyrop, Kjøbenhavns Tømmerlav, 1887, 113–14; DK København, bind 1, 298, 306 07, 320, 407.

⁷⁷ Vartov kasseekstrakter (note 59); Kjøbenhavnske Danske Post-Tidender. Extraordinaire Avertissement, 3. aug. 1753.

⁷⁸ Vartov kirkes arkiv (note 75); om Hans Johansen Uttenthal, der bl.a. arbejdede på Christianskirkens tårn, HMK II, 3, 347.

⁷⁹ Jfr. K. Voss, Bygningsadministrationen i Danmark under Enevælden, 1966, 51; S. Ellkier-Pedersen i Vejle amts årbog, 1972, 15 ff.

⁸⁰ Vartov kirkes arkiv (note 75); Sihm havde fortsat arbejdet for Vartov: Reparationer 1759 og 1756-57 en større entre-

prise på Gentofte kirke, som hospitalet ejede, Kasseekstrakter (note 59).

⁸¹ 1779 indskærpedes det ham, at alle forandringer ved kirken skal godkendes på forhånd af direktionen, Vartov kirkes arkiv (note 75).

⁸² C. Nyrop, Københavns Murer og Stenhuggerlav, 1907, 182; A. Sundbo i HMK VIII, 1921-22, 530. Sammen med den foretagsomme tømrermester Peder Rasmussen Møller leverede Sihm forslag til ombygning af S. Olai kirketårn i Helsingør med tegning dateret 1. juni 1756 (Kunstakademiets bibliotek); jfr. DK Frederiksborg amt, 107. Samme år havde han i følge meddelelse fra Hakon Lund entreprise på Marmorbroen. Sihm er begravet i Trinitatis Kirke, DK København, bind 2, p. 368.

⁸³ Fællestræk træder tydeligst frem på en opstalt; Reformert kirke, slotskirken i Fredensborg, Garnisons kirke og Christianskirken. Jfr. Vajsenhuset og tugthuset på Christianshavn.

⁸⁴ Grundstensdokumentet, der var forfattet af sekretær i fattigvæsenet, justitsråd C. M. Falsen, aftrykkes af Lorck, 132-35, hvor tillige honoratiores ved begivenheden nævnes ved navn – undtagen bygmesteren!

⁸⁵ LA Sjæll. Sjællands stifts bispearkiv. Indk. sager 1755. Brev til Hersleb af 1. maj; Kiøbenhavnske Danske Post-Tidender 1755, no. 47; Kasseekstrakter (note 59).

⁸⁶ LA Sjæll. Brandtaxationer. Police 3105, Vester kvarter, matrikel nr. 160, jfr. Kasseekstrakter (note 59).

⁸⁷ Formen er måske inspireret af den ældre (kirke)portal (fig. 12).

⁸⁸ Undersøgelser af Helge Holm og C. A. Jensen, bilagt DSB 43/26; H. Holm i Vartovbogen 1955, 93; T. Havning i Vartovbogen 1947, 61.

⁸⁹ Det fremgår af taxationen 1755, at disse ting gennemfortes.

⁹⁰ Tegning i KSA. Kortsamlingen; jfr. Lorck, 131-32; Jonge, 74.

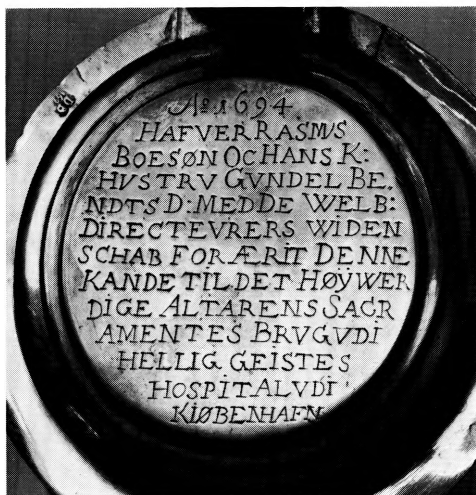
⁹¹ Weilbach, 28-29, redegør for byggesagen; desuden KSA Reg. 31 B. Regnskaber. Vartov hospitals ombygning 1855-60.

⁹² KSA. Kortsamlingen.

⁹³ Weilbach, 29.

⁹⁴ H. Holm i Vartovbogen 1955, 97.

⁹⁵ Tegninger m.v. i Stadsarkitektens arkiv



H. H. L. 1972

Fig. 50. Vartov kirke. Vinkande 1694, indskrift på kandens låg, hvorefter Rasmvs Boeson og Gvndel Bendtsdatter skænkede kanden til Hellig Geistes Hospital. Foroven t.v. sølvsmeden Ditlev Brasenhauers stempel 169[2]; jfr. fig. 34. – *Vartovkirche. Weinkanne 1694, vgl. fig. 34. Meisterzeichen und Spenderinschrift auf dem Deckel.*

på rådhuset; KSA Reg. 37 B. Mag. 1. afd. Vartov journalsager 276/1901.

⁹⁶ Korrespondancer, undersøgelser og redegørelser i Stadsarkitektens arkiv på rådhuset; DSB 46/21, 43/26 og 48/34; Forskønnelsen 1927, 14–15; H. Holm i Vartovbogen 1955, 91 ff.

⁹⁷ Projekt, overslag og korrespondance i Stadsarkitektens arkiv på rådhuset; DSB 45/20.

⁹⁸ Tegninger og korrespondance DSB 105/34; detaljeret redegørelse for arbejderne af H. Holm i Vartovbogen 1955, 94 ff.

INVENTAB

⁹⁹ KSA Reg. 37 B. Mag. 1. afd. Vartov journalsager. 1740/1878. Forslaget var udarbejdet af arkitekt [C. R.] Unmack og anbefalede af den senere stadsarkitekt Ludvig Fenger (1833–1905).

¹⁰⁰ I kirkens eftergrundtvigske blomstringstid kunne dens udsmykning ved festlige lejligheder udgøre et ret bemærkelsesværdigt skue, som det fremgår af titelbilledet i første bind af H. P. B. Barfods

samling af Minder fra gamle grundtvigske Hjem, 1921.

¹⁰¹ KSA Reg. 37 A. Vartov. Bygn. og inventar 1747–1835.

¹⁰² KSA Reg. 37 A. Vartov. Arkivfortegnelser 1691–1840; Liden udgiftsbog 1717–28.

¹⁰³ LA Sjæll. Brandtaxationer. Police 3105, Vester kvarter, matrikel nr. 160.

¹⁰⁴ Thurah (fig. 15) placerer sidesøjlerne længere tilbage fra forplanet, end de er i dag, men sandsynligvis foreligger her en unøjagtighed hos tegneren.

¹⁰⁵ Tydelige mindelser om Vor Frelseres Kirkes Tessinske alter, der i 1720'rne, mens det befandt sig i Kriegers varetægt, fik fornyet aktualitet, DK København, bind 2, 504 IT.

¹⁰⁶ Nordre sidesøjle har tillige en på bagsiden.

¹⁰⁷ Jfr. Stamtavler over danske adelsslægter XIII, 3, ved p. 62.

¹⁰⁸ Jfr. Genealogisk-heraldisk selskabs lexicon II 1787, pl. 42, no. 54.

¹⁰⁹ Blandt de mange mere eller mindre lignende fremstillinger i danske kirker skal blot nævnes en i Gentoftø (DK Københavns amt, p. 397), jfr. *ÅrbOldkHist* 1945, 103; *Kunstmuseets årsskrift* 1950, 58 ff.

¹¹⁰ Eksempler: Haderslev hospitalskirke 1723-24 (DK Haderslev amt, 213 ff.), Frederiksberg kirke (DK København, bind 3, 440-42 med almindelig redegørelse og litteraturhenvvisninger). Fra 1740'rne kunne nævnes Eigtveds forslag til kapel på Charlottenlund (K. Voss, *Arkitekten Nicolai Eigtved*, 1971, 407f.) og det på Ledreborg (DK Københavns amt, 817 ff. og 821 f.) og prædikestolsalteret i Christianskirken i København, der er jævnaldrende med Vartovs. Jfr. P. Zubeck i *Nordelbingen* 40, 1971, 43-52; W. Müller i *Niederdeutsche Beiträge zur Kunstgeschichte* XI, 1972, 129-56.

¹¹¹ KSA Reg. 37 A. Vartov kirke 1699–1854.

¹¹² De heraldiske farver er forvansket på Wibes våben.

¹¹³ KSA Reg. 31 B. Regnskaber. Vartov hosp. ombygning 1855-60. Regning af 14. december 1857, gennemset af billedhugger [N. W.] Fjeldskov (1826–1903), atterteret af N. S. Nebelong 12. januar 1858. Af den

detaljerede opstilling fremgår også, at englehovederne ved prædikestolsdøren påsattes ved denne lejlighed.

¹¹⁴ Toppens flammevase er sikkert allerede 1755 beskåret (jfr. f.eks. fotografi (1911-10925 fol.) o. 1870 af Budtz Müller i *Det Kongelige Biblioteks Billedsamling*), men loftets sænkning 1935 har ikke lettet den trykkede situation (fig. 21).

¹¹⁵ Domkirken, Petri kirke og Trinitatis (DK København, bind 1, 137 ff., 313 ff., bind 2, 300 ff.), jfr. allerede den malede ramme i Frederiksberg slotskirke (DK København, bind 3, 373 ff.).

¹¹⁶ Begravet i Nikolaj kirke (DK København, bind 1, 579, jfr. 538); jfr. *HistTidssk.* IV, 1843, 287; E. C. Werlauff, *Store kongelige Bibliothek*, 1844, 176.

¹¹⁷ KSA Reg. 37 A. Vartov. Indk. sager 1709–1831. Bygn. Rep. og Vedligeholdelse.

¹¹⁸ F. Weilbach, *Architekten Laurits Thura*, 1924, 103-8; DK København, bind 1, 119 ff., 132, jfr. 296 ff. og bind 2, 278. Kopi af Lerches tegning til Frue kirkes spir i *Kunstakademiets bibliotek*.

¹¹⁹ Som udgangspunkt kunne man forestille sig tavle 6 i L. C. Sturm, *Vollständige Anweisung. Die Bogen-Stellungen nach der Civil-Bau-Kunst, Augsburg* 1718. Jfr. de samtidige forslag af Joh. Jakob Schübler, *Neu inventirte Altäre sambt einem Tabernacul und einer Canzel, Nürnberg*, u.å.

¹²⁰ Noget lignende kalk af samme mester i Sollerod kirke, DK Københavns amt, 438.

¹²¹ KSA Reg. 37 A. Vartov kasseekstrakter.

¹²² Nævnes i HMK VI, 1917–18, 248, 253.

¹²³ Nærmest svarende til M. Rosenberg, *Der Goldsmiede Merkzeichen*, 1922, Augsburg no. 171 (1675-85). Mestermærke, jfr. Rosenberg no. 499 og 526. Hannelore Müller ved *Kunstsamlingen i Augsburg* har deltaget i mesterbestemmelsen. Jfr. de jævnaldrende oblatæsker i Gevinge (DK Københavns amt, 877-78) og Tillese (DK Maribo amt, 346).

¹²⁴ Lignende alterstager f. eks. i Haderslev amt, DK 282, 321 og 356. KSA Reg. 37 A. Vartov kasseekstrakter 1755-60, anfører blandt de mange poster for juni 1755 denne: To små »Consiler« til alterlysene at lade male, 1 rdl. 24 sk.

¹²⁵ I støberiets katalog fra o. 1890 og senere findes denne »Grundtvigstage« som nr. 46 eller 51. Desuden i NM's samling af bronzestøberiets forme og modeller. I støberiets produktion optræder bl. a. også »Titusstagen«, der har polygonal, aftrapet fod ligesom forbilledet i Rom, se f. eks.

D. E. Strong, *Roman Imperial Sculpture*, London 1961, pl. 60.

¹²⁶ KSA Reg. 37 B. Mag. 1. afd. Vartov journalsager 756/1895.

¹²⁷ Ill. Tid. no. 88, 2. juni 1861, 284; F. Winkel Horn, N. F. S. Grundtvigs Liv og Gerning, 1883, 460. Gavekomiteens udgangspunkt har antagelig været Christenhedens Syvstjerne, som Grundtvig samlet udgav 1860; med henvisning til Johannes' åbenbaring I, 13 og 20 indtager syvarmede guldstager her en fremtrædende plads.

¹²⁸ Jfr. M. Blom i H. P. B. Barfod, *Minder fra gamle grundtvigske Hjem I*, 1921, 33.

¹²⁹ Ill. Tid. no. 678, 22. september 1872, 480-82; jfr. S. Bredstrup, J. H. Monrad, *Liv og Gerning*, 1927, 53-58.

¹³⁰ H. P. B. Barfod, *Minder fra gamle grundtvigske Hjem III*, 1923, 48; menighedens fond betalte 1887 en reparation, Balslev, 34.

¹³¹ RA. Tietgens arkiv. Marmorkirken. Brev af 7. november 1890 fra executor i bispinde Grundtvigs bo; jfr. S. Bredstrup, J. H. Monrad. *Liv og Gerning*, 1927, 108-18.

¹³² Guldstagen kan formodes at være udgangspunkt for den bølge af syvarmede (alter)stager, som fra tiden omkring århundredskiftet skyllede over landet, og hvorpå den eksisterende i Vartov kirke sådan set er et eksempel. Ved redaktionen har B. G. Barsøe, P. G. Lindhardt, Jørgen Schultz og Kaj Thanning bidraget.

¹³³ KSA Reg. 37 A. Vartov, Liden udgiftsbog.

¹³⁴ Kirkens beliggenhed midt blandt lemestuerne skal sikkert erindres i denne sammenhæng.

¹³⁵ H. Holm i *Vartovbogen 1955*, 98.

¹³⁶ Stængerne til de nuværende to lysestager på stolestaderne nærmest alteret (jfr. fig. 21) siges at være udført af dele fra den demolerede skranke.

¹³⁷ Brandtaxationen 1858; KSA Reg. 37 B. Mag. I. afd. Vartov journalsager 1248/



H. H. L. 1972

Fig. 51. Vartov kirke. Alterstage fra 1600-tallets første halvdel (p. 46). - *Vartovkirche. Altarleuchter aus der ersten Hälfte des 17. Jahrhunderts.*

1866; jfr. L. Helweg i H. P. B. Barfod, *Minder fra gamle grundtvigske Hjem I*, 1921, 91; J. Schrøder i *Vartovbogen 1955*, 86; V. Hermansen, *Grundtvigs Døbefonte*, *Vartovbogen 1951*, 93-96.

¹³⁸ Jfr. T. Kaarsted, *Fra dansk empires bygningshistorie*, Århus 1963.

¹³⁹ Ifølge H. August, i *Penia 1816*, 58, skænkede Slange 1723 100 rdl. til en ny prædikestol.

¹⁴⁰ S. Arildsen i *HMK III*, 3, 1939, 29-30; Balslev, 28f.; *Vartovbogen 1953*, 114.

¹⁴¹ KSA Reg. 37 B. Mag. I. afd. Vartov journalsager 427/1872; 612/1873.

¹⁴² Stol »forfærdiget af prædikestolen på grosserer Holms loft«, *Menighedsbladet VII*, nr. 19, 10. maj 1925, sp. 324, kan ikke identificeres.

¹⁴³ H. P. B. Barfod, *Minder fra gamle grundtvigske Hjem III*, 1923, 47.

¹⁴⁴ Meddelt af amtsborgmester, rektor Johannes H. Monrad, Høng.

¹⁴⁵ Adskillige steder samledes ind til Var-

tov; i Petri kirke blev en tavle ombåret (DK København, bind 1, 268), dens fornyelse og reparation omtales 1754 og 56 (KSA Reg. 37 A. Vartov kasseekstrakter 1751-54, 1755-60). Resen, Traktat, p. 263, (note 33) angiver indsamling i Frue kirke, Helligåndskirken, Petri og Nikolaj kirker foruden Gentofte og blokken ved kilden. Ret betydelige indtægter fra disse steder er registreret i de gennemgåede regnskaber fra midten af 1700-tallet; jfr. V. Christensen, Vartovs Kilde ved Strandvejen. HMK VI, 1917-18, 81-100.

¹⁴⁶ RA. Erslev 12. Rentekam. Rev. Regnsk. 1709-17. Vartov hosp. 1709-17.

¹⁴⁷ Ved stiftelsens flytning til Lerso Parkallé medbragtes fra Farvergade bl. a. et stort standur (højde 267 cm) af N. E. Ziegenhirt (mester 1724, †1756) og et mindre (no. 866) af Peter Arboe.

¹⁴⁸ Inventarierne 1747 og 1781 omtaler et gammelt, ubrugeligt træpositiv med »puster«, henstillet på rulleloftet. Positivet angives at stamme fra Gentofte kirke og har rimeligvis aldrig været i brug i Vartov.

¹⁴⁹ Note 111. Fattigdirektionen var ikke begejstret for denne gave; man ville ikke bekoste udgiften til en organist og krævede tilmed, at instrumentet blev forsynet med giverens navn »paa det at Efterkommerne kand see, at Hospitalet icke har gjort saadan unødvendig Bekostning«. Om True: H. D. Schepelern, Københavnske sværdfegere i tre århundreder, 1957.

¹⁵⁰ Meddelt af orgelbygger Axel Starup.

¹⁵¹ Også den lave pris for orglet, 200 rdl. (note 111) peger i denne retning. På det foreliggende grundlag anser P.-G. Andersen brodrene Botzen, der virkede o. 1674-1719, for instrumentets mestre.

¹⁵² C. E. F. Weyse, Brev til Marcussen & Reuter 24. juni 1834: Orgelbygger Ramus har tilbudt at reparere orglet for 600 rdl., medens orgelbygger Demant har erklæret det for kassabelt. Weyse foreslår M & R at se på sagen. Weyses breve, udg. af S. Lunn og E. Reitzel-Nielsen, 1964.

¹⁵³ Erklæringen af hoforgelbygger F. H. Ramus, der muligvis har haft tilsyn med orglet på dette tidspunkt. Dispositionen minder om Ramus' egne instrumenter, og det kan ikke udelukkes, at Ramus har re-



H. H. L. 1972

Fig. 52. Vartov kirke. Spejl 1840-60 (p. 58). – Vartovkirche. Spätklassizistischer Spiegel im goldenem Holzrahmen, 1840-60.

pareret orglet 1834 eller senere, og at der

i forbindelse hermed blev foretaget en om-disponering.

¹⁵⁴ KSA Reg. 37 B. Mag. I. afd. Vartov journalsager 1073/1865 og 626/1874.

¹⁵⁵ Meddelt af førstelærer Johannes Blach, Jorløse.

¹⁵⁶ Meddelt af orgelbygger Axel Starup, i hvis besiddelse endvidere er 25 dækkede træpiber fra orglet. I orgelbyggeriets arkiv findes en (ukomplet) dispositionsoptegnelse fra 1937, der på alle punkter stemmer overens med Ramus' erklæring 1858.

¹⁵⁷ KSA Reg. 37B. Mag. I. afd. Vartov journalsager 626/1874: Orgelsagen med Köhnes specificerede tilbud. Sløjfesy-stemets funktion oplyst af orgelbygger P.-G. Andersen.

¹⁵⁸ Organist- og Kantorembederne, 1. udg. København 1906, 4. udg. 1944 og 5. udg. 1953.

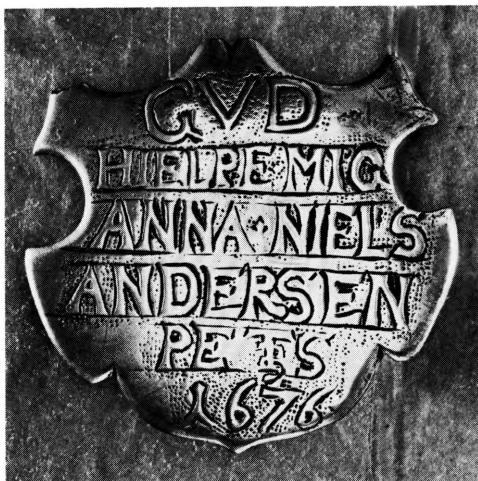
¹⁵⁹ Meddelt af professor Aksel Andersen. Om Vartov kirkes orgel og organister, se også: Knud Lindhard, Ved orglet i Vartov Kirke, København 1927. Vindladen og façaden fra Köhnes orgel, der i midten var smykket med Christian IX's navnetræk og malet trækrone, til siderne med forgyldte opsatser, svarende til de samtidige på altertavleudbygningen, ligger på loftet for på et senere tidspunkt at overgå til Det danske Orgelselskabs orgelhistoriske studiesamling.

Den i De danske Kirker XIX, 1970, 224-26, bragte meddelelse om, at orglet i Vestmanhavn kirke på Færøerne stammer fra Vartov, kan ikke bekræftes.

¹⁶⁰ KSA Reg. 31 B. Regnskaber. Vartov hospitals ombygning 1855-60.

¹⁶¹ Signerede udkast og tegninger, dateret 30. november 1874, i Stadsarkitektens arkiv på rådhuset; Møller er formentlig identisk med den arkitekt A. P. Møller (1844-90), der før oprettelsen af stadsarkitektembedet var konduktor hos stadsbygmesteren. Jfr. note 159.

¹⁶² Næppe identisk med de tre med tilhørende bliknumre, der ifølge inventariet 1781 anvendtes til Børnehuslotteriet. Kirketavlerne snarest til at skrive numrene på med kridt.



H. C. 1973

Fig. 53. Vartov kirke. Skjold med indskrift
essinglysearm, jfr. fig. 46 (p. 57). – Vartovkirche. Schild mit Inschrift aus dem Jahre
1676, von dem Wandarmleuchter. Vgl. Fig. 46.

¹⁶³ Menighedsbladet VII, 19. Den 10. maj 1925, sp. 324.

¹⁶⁴ Visse træk i kompositionen er beslægtet med Scipione Pulzones krucifix i S. Maria in Vallicella, Rom. Vartovtavlen er saintidig med den i Snese (DK Præstø amt, 856), jfr. M. C. Thranes midtfelt i altertavlen i Vestervig kirke (DK Tisted amt, 635).

¹⁶⁵ Jonge, 74.

¹⁶⁶ DK Åbenrå amt, 1982, med henvisninger.

¹⁶⁷ Billedet er utvivlsomt malet efter fotografi, jfr. illustrationen ved p. 95 i H. P. B. Barfod, Vartov-Præster gennem 80År, 1925.

¹⁶⁸ Lorck, 134.

¹⁶⁹ Sikkert førsteeksemplar af kgl. hofzinkstøber Lauritz Rasmussens model 510, »Vartovkronen«, der optræder i firmaets kataloger fra omkring 1890 (nr. 29). Desuden i NM's samling af det senere bronze-støberis tegninger, modeller og forme.

¹⁷⁰ KSA Reg. 37 B. Mag. I. afd. Vartov journalsager 617/188.

¹⁷¹ Tilsvarende i KSA Reg. 37 B. Mag. I. afd. Vartov journalsager 527/1884.

¹⁷² Tegningsmateriale i Stadsarkitektens arkiv på rådhuset; Balslev, 37.

¹⁷³ Meddelelse fra valgmændenes formand, indlagt i DSB 48/34.

¹⁷⁴ DSB 9/47, 24/48.

¹⁷⁵ Menighedsbladet VII, 19. Den 10. maj 1925, sp. 324.

¹⁷⁶ Firmaets protokoller i NM.

¹⁷⁷ KSA. Kortsamlingen. Pennetegning 1:144, ca. 1840.

¹⁷⁸ C. Nyrop, Om Danmarks Kirkeklokker og deres Støbere, 1882, 113 ff.

¹⁷⁹ C. Nyrop, Om Danmarks Kirkeklokker og deres Støbere, 1882, 130ff.

¹⁸⁰ DK Århus amt, 626.

¹⁸¹ Jfr. hospitalsreglementet 1734, Balslev, 13.

¹⁸² Billedets oprindelige titel var »Grundtvig, omgivet af sine tre Sønner, under Salmesangen i Vartov Kirke«. Foruden de to sønner bag stolen, som allerede K. Søeborg, Christen Dalsgaard og hans Kunst, 1902, 82, omtaler som fjernede, er overmalet en person på bænken til venstre i billedet. De to skjolde på muren ses ikke på skitsen, fig. 31, og kendes iøvrigt ikke.



N. E. 1972

Fig. 54. Vartovs façade mod Løngangsstræde med den blændede kirkeportal og til venstre et parti af Vestervold, malet ca. 1748 af Johannes Rach og Hans Heinrich Eegberg. Nationalmuseet (p. 21).

– Vartovs Fassade gegen die Løngangsstræde mit dem geblendeten Kirchenportal und einer Partie des Kopenhagener Westwalles, etwa 1748 von Johannes Rach und Hans Heinrich Eegberg gemalt.

DIE VARTOVKIRCHE

DEUTSCHES RESÜMEE

Die kleine Vartovkirche in der Løngangsstræde, in der Altstadt nahe des Kopenhagener Rathauses gelegen, war bis zum Jahre 1925 ein Teil des Vartovspitals. Diese Stiftung, deren ursprünglicher Name Heiligengeistspital lautete, wurde am Ende des 13. Jahrhunderts gegründet, und sie ist daher eine der ältesten, noch bestehenden Institutionen Kopenhagens. Um 1470 wurde das Hospital zu einer Klosterstiftung umgebildet, bevor es in den Reformationswirren 1530 ein bürgerliches Spital wurde. In den folgenden Jahrhunderten erhielt das Hospital beträchtliche Schenkungen, sodass es bis zum Beginn des 19. Jahrhunderts eigentlich eine wohlhabende Institution war.

König Christian IV war bestrebt, das Sozialwesen des Landes zu vereinfachen und trug dazu bei, dass das Hospital 1630 in eine grosse, neue Bauanlage aufgenommen wurde, in einer der gleichzeitig angelegten Schanzen ausserhalb Kopenhagens (Fig. 4—7); als Baumeister wird Hans van Steenwinckel (1587-1639) angenommen (Fig. 3). Die Ausformung der Spitalgebäude ist nur wenig bekannt, aber was die kirchlichen Einrichtungen betrifft, nimmt man an, dass nach mittelalterlicher Weise ein Altar an einem Ende des Krankensaales aufgestellt war. Die Vartovschanze – die ihren Namen von der vorübergehenden Unterbringung des Spitals von 1606-30 hatte – existierte nur bis zum Jahre 1658, als sie während der Belagerung Kopenhagens zerstört wurde.

Das Vartovspital, wie die Stiftung danach gewöhnlich genannt wurde, erwarb 1665 nach einigen Jahren unbeständigen Daseins einige Gebäude auf einem Grundstück in der Stadt, zwischen Farvergade und Løngangsstræde, nahe Kopenhagens Westwall, wo es bis 1934 verbleiben sollte. Von 1724 bis 1744 führte das Hospital hier einen Komplex von drei Flügeln auf (Fig. 1 und 54), dessen Architekt wahrscheinlich der Königliche Baumeister Johan Cornelius Krieger war. In der ersten Zeit war die Kirche in der Mitte des zweistöckigen Südflügels untergebracht, der sonst nur Krankensäle enthielt (Fig. 14-15). Der Kirchenraum stand in beiden Etagen in offener Verbindung mit den Krankenzimmern. Diese Anordnung wurde schnell als unzulänglich befunden, weshalb 1755 am östlichen Ende des Flügels eine selbständige Kirche, die jetzt bestehende, errichtet wurde (Fig. 10, vgl. Fig. 16).

Das Äussere dieser Kirche (Fig. 13), die nach Zeichnungen von Andreas Sihm (1710—60) ausgeführt wurde, war inspiriert von gleichzeitigen Kirchenbauten in Kopenhagen und Umgebung. Innen wurde der einfache Raum mit Emporen ausgestattet und durch Flügeltüren am westlichen Ende mit den Krankensälen verbunden, sodass die Bettlägerigen Möglichkeit hatten, den Geistlichen zu hören. An der Ostseite wurde der Altar aufgestellt, der vom vorigen Kirchenraum übernommen worden war, und auf der Vorderseite des Altarretabels wurde die Kanzel angebracht. Das Gemälde von Hinrick Krock (1671-1738) (Fig. 45), das ursprünglich den Altar schmückte, hängt nun an der Westwand der Kirche.

Kanzelaltäre waren in den vorhergehenden Jahrzehnten eine allgemeine Erscheinung in Dänemark gewesen, wo der älteste, innerhalb der jetzigen Landesgrenzen gelegene, 1723-24 in Haderslev aufgestellt wurde.

Der gesamte Gebäudekomplex Vartov wurde 1856-60 mit einer Etage aufgestockt, ist sonst aber äusserlich einigermaßen erhalten (Fig. 1, 9, 16 und 17).

Die Gottesdienste in der Spitalskirche wurden schon im 18. Jahrhundert von den Bewohnern aus der Stadt besucht; diese Tendenz verstärkte sich nach 1839, als N.F. S. Grundtvig als Pastor angestellt wurde. Bis zu seinem Tod wirkte Grundtvig (1783-1872) in Vartov (Fig. 2 und 30), wo seine Psalmen einen engagierten Gemeindegesang weckten, während seine Predigten und sein umfassendes religiöses, historisches und volksaufklärendes Werk die Bevölkerung zu vielen der erzieherischen, sozialen und politischen Veränderungen wachriefen, die die Gesellschaft im letzten Teil des vorigen Jahrhunderts umbildeten und die noch heute ihre Wirkung haben.

In der letzten Hälfte des 19. Jahrhunderts bildete sich um Vartov eine freie Ge-

meinde, die 1925 das Kirchengebäude kaufte, während das Hospital, das lange den Charakter einer Fürsorge- und Pflegeanstalt trug, 1934 die Innenstadt verließ. Seit diesem Zeitpunkt befindet es sich unter der Bezeichnung Gammel Kloster (Altes Kloster) in der Lersø Parkallé, am damaligen Rande der Stadt.

Der Vartovkomplex ist seit 1947 im Besitz der Organisation »Kirchliche Gesellschaft von 1898«, die hier u.a. ein Studentenheim, einen Kindergarten und verschiedene Versammlungsaktivitäten betreibt.

Der bescheidene Kirchenraum, der gut 12×20 m (Fig. 16 und 18-21) misst, enthält nur zeittypische oder einfache Inventargegenstände. Das Altartabel ist eine Schenkung des Direktors des Armenwesens, Vincents Lerche, aus dem Jahre 1728 und wurde, wie erwähnt, 1755 mit der Kanzel kombiniert (Fig. 21). Die Wappen Lerches und seiner Gemahlin sind auf den Säulenpostamenten (Fig. 28-29) zu sehen. Das Altarsilber umfasst u.a. einen Kelch aus dem Jahre 1752 (Fig. 34), eine Weinkanne von 1694 (Fig. 34) und eine Hostiendose (Fig. 35), die in Augsburg hergestellt wurde und laut Inschrift des Spenders aus der Zeit um 1690 datiert.

Auf dem Altar steht ein siebenarmiger Messingleuchter (Fig. 36, vgl. Fig. 21), die Kopie eines goldenen Leuchters (Fig. 37), den Grundtvig zu seinem 50-jährigen Pastorenjubiläum überreicht bekam. Dieser goldene Leuchter ist wahrscheinlich der Ausgangspunkt der vielen siebenarmigen Leuchter, die um das Jahr 1900 in dänischen Kirchen allgemein gebräuchlich wurden.

Das Taufbecken (Fig. 38) und die Taufkanne (Fig. 34) sind Geschenke an Grundtvig in den Jahren 1858 und 1859.

Endlich soll bemerkt werden, dass die Kirche eine beträchtliche Sammlung einfacher Blechbüchsen (Fig. 40) besitzt, wie sie in Dänemark bei Einsammlungen in Verbindung mit Gottesdiensten verwendet werden.

INDHOLDSFORTEGNELSE

Kilder og henvisninger s. 60—68.

Indledning og oversigt.....	7
Hospitalet i skansen.....	13

VARTOV VED VESTERVOLD

side 17—31

Beliggenhed og kirkegård.....	17
†Kirke før 1725.....	20
Opførelsen af det nye hospital.....	21
†Kirke 1725—55.....	22
Opførelsen af den nuværende kirke.....	24
Kirkebygningen.....	26
Ombygning 1856—58 og tiden derefter.....	29
<i>Tysk resumé</i>	69

INVENTAR

side 34—59

INDLEDNING.....	34	Lysearme.....	57
Alterbord.....	36	Lysekroner.....	56
†Alterbøger.....	46	Malerier.....	54
Alterkander..... 43,	45	Messehagler.....	46
Alterklæder.....	36	Oblatæske.....	44
Alterskranke.....	47	Opvarmning.....	58
Alterstager.....	46	Orgelfaçader.....	54
Altartavler..... 21,	36	Orgler.....	52
Armstole.....	51	Pengebøsser.....	52
Berettelsessæt.....	45	Pengetavler.....	51
†Bogstol.....	51	Prædikestol.....	48
†Degnestol.....	50	Præstemaleri.....	56
Disk.....	43	Præsterækketavler.....	54
Dåbsfad.....	48	†Røgelsekar.....	46
Dåbskande.....	48	Salmenummertavler.....	54
Fane.....	58	Ske.....	45
Font.....	47	†Skriftestol.....	49
Fontærkværk.....	48	Spejl.....	58
Jordpåkastelsesspade.....	58	Stole.....	51
Kalk og disk..... 42,	45	†Stole, lukkede.....	50
†Kalkklæder.....	45	Stoleværk.....	48
Kirkeskib.....	57	Sygesæt.....	45
†Kiste.....	51	Termometer.....	58
Klokker.....	59	†Timeglas.....	48
Knæleskammel.....	36	Tinkander.....	45
		*Tårnur.....	58
		†Ur.....	52
		Vinkander..... 43,	45