

PESTHUSES KIRKE

NOTER S. 87

Historisk indledning. Forstædernes ødelæggelse 1658 gjorde en række institutioner hjemløse (se s. 40), og først 1665 genoprettedes byens epidemisygehus, kaldet Pesthuset eller S. Hans Hospital, uden for voldene.¹ Da institutionen i perioder havde samme bestyrelse som Børnehuset, blev også andre fattige end de, der led af smitsomme sygdomme, anbragt her, ligesom der fandtes dårekister for vanvittige – muligvis fordi man frygtede, at sindssygen var en smitsom sygdom.

Forholdene i Pesthuset var meget ringe. 1727 fandt direktionen, at »det er bekendt, at i Pesthuset er så miserable logementer, som ikke findes slettere i noget hospital her i byen, både i henseende til indrettelsen i sig selv, som og at det for alle vinde ved den åbne strand om vintertide er exponeret adskillige inkommoditeter...«.² Institutionens velgører Claudi Rosset, der skænkede hospitalet hovedparten af sin formue, berettede 1762, at de fattige lemmer tidligere havde »ligget udi bare strå og tang af

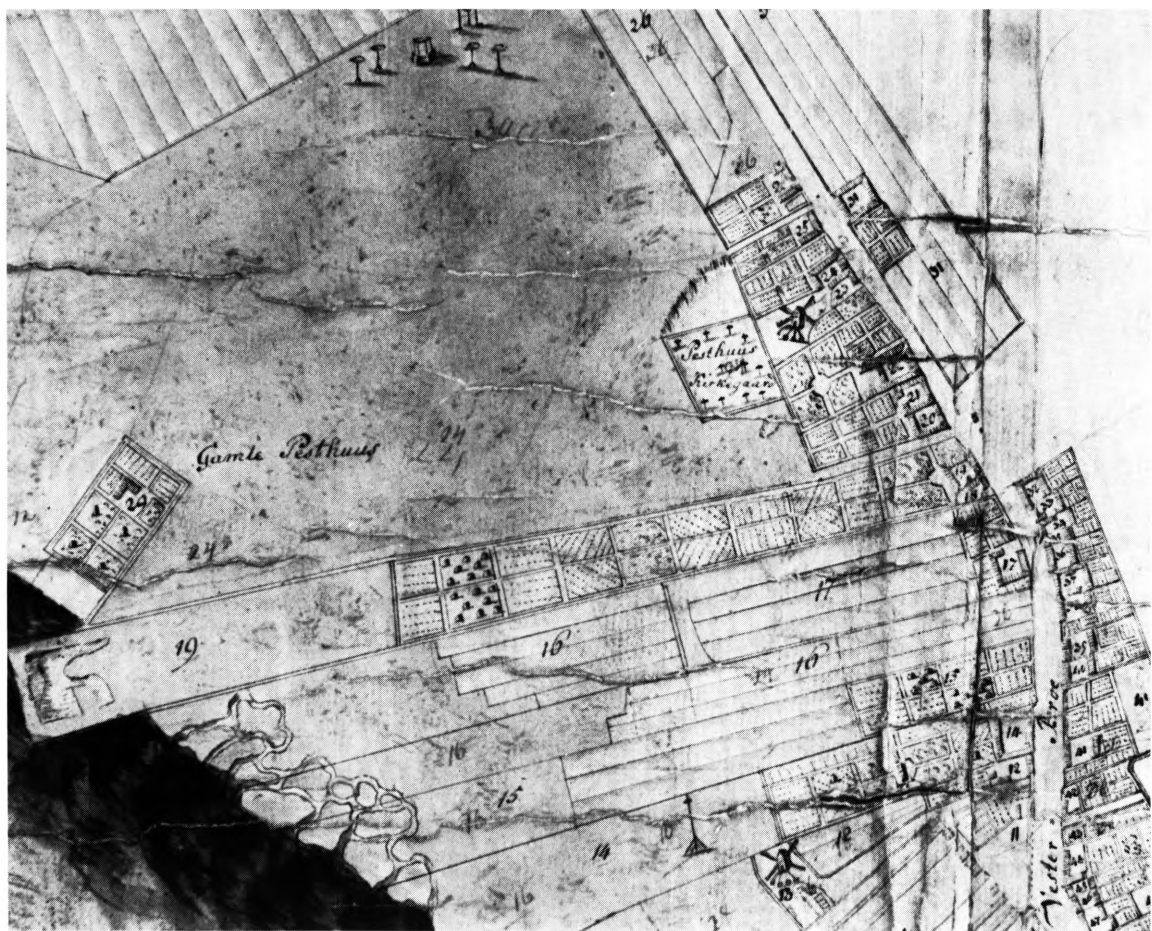


Fig. 68. Pesthuset og dets kirkegård. Udsnit af J. C. Gerckens og C. Ehlers plan over Københavns jorder og grunde uden for staden 1771. KSA. – *The Pest-House and its cemetery. Detail from the territorial map of Copenhagen and its environs by J. C. Gercken and C. Ehler 1771.*

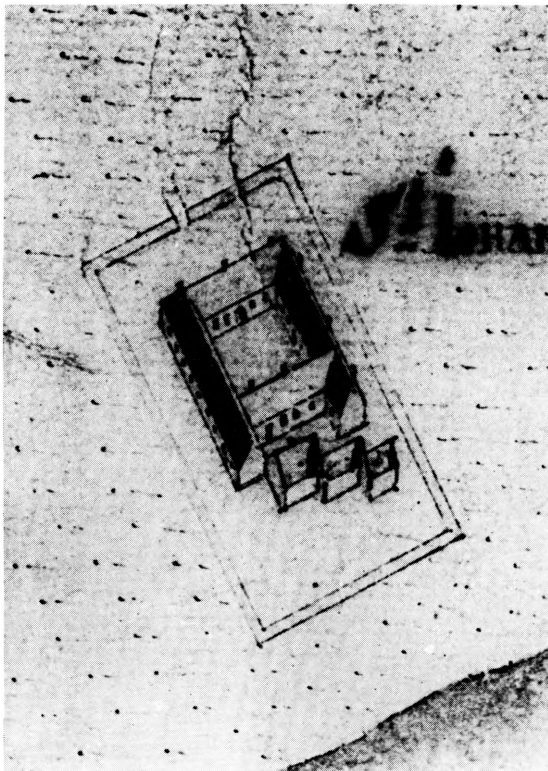


Fig. 69. Pesthuset, også kaldet S. Hans Hospital. Udsnit af Christian Geddes eleverede kort over København 1761 (s. 84). KSA. – *The Pest-House, also called S. John's (Hans') Hospital.*

stranden, samt nøgne for klæder og linned«, ligesom »de usle, gamle mennesker henligge i deres sygdom og dø bort uden nogen trøst eller vederkvælgelse af Guds ord i mangel af præst ... fast ligesom fæ og andre umælende kreaturer«. ³ Som følge af Rossets store gaver fik institutionen 1766 ved kongelig konfirmation navnet »S. Hans Hospital og Claudi Rossets Stiftelse«.

I et forsøg på at bedre forholdene for de ca. 200 lemmer, der knap kunne rummes i Pesthusets gamle og forfaldne bygninger, flyttedes institutionen 1769 til Ladegården, som året forinden var erhvervet af magistraten (se kirkerne i Ladegården).

Det vides ikke, hvornår institutionen fik en kirkesal, men allerede 1619 var der tilknyttet en præst. O. 1640 henlagdes den åndelige forsg under præsten i Vartov. ⁴ Senere fik Pesthuset atter egen præst, men 1696 blev embedet forenet med det ved Børnehuset. ⁵ To år efter fik

universitetets studenter lov til at øve sig i at prædike i Pesthuset, når præsten havde forfald. ⁶ En tid havde institutionen naturligt nok præst fælles med det nærliggende Krigshospital i Ladegården, men også efter flytningen 1769 var embederne i S. Hans Hospital og Krigshospitalet, nu kaldet Christians Plejehus, forenede (se s. 194). Under alle omskiftelser havde fattigvæsenet kaldsret til embedet, men udnævnelsen skulle stadfæstes af kongen.

Foruden præsten var fra 1763 ansat en teologisk student som »sygetrøster«. Ud over de almindelige degneforretninger, samt læsning af morgen- og aftenbøn to forskellige steder i hospitalet, skulle han bl.a. »påse, at lemmerne som dertil findes at være i stand, ikke er forsømmelige med at indfinde dem sammesteds (d.e. i kirken), og ej heller med søvn eller anden udyd forgæves går i kirken ...«. ⁷

Segl (fig. 73), 1696, ovalt ca. 2,5 × 2,9 cm, med asymmetrisk versalindskrift: »Pesthus 1696«. Visende Lazarus og hundene, der slikker hans sår (jfr. note 6 til Almindelig Hospital). Seglstampen, af messing, var 1759 i Konventhusinspektørens varetægt. ⁷

Kirkegård. Da de lavtliggende strandenge omkring hospitalet ofte oversvømmedes om vinteren, måtte kirkegården for at kunne benyttes også på denne tid af året placeres i nogen afstand fra bygningerne – inde på det højereliggende terræn (fig. 68). ⁸ Foruden lemmerne blev også henrettede forbrydere begravet her, da kirkegården »lå ikkuns nogle skridt fra rettestedet«. ⁹ Da hospitalet 1769 flyttede til Ladegården, hvor der fandtes en anden kirkegård, blev der ikke længere foretaget begravelser her, men hvornår kirkegården sløjfedes, vides ikke.

Hospitalets bygningshistorie. Pesthuset blev 1665 nyanlagt ved den åbne Kalvebod Strand, omtrent hvor karreen mellem Sankelmarksgade og Flensborggade nu findes. Kendskabet til hospitalets bygninger er meget sparsomt. Komplekset udgjorde i 1700'erne et uregelmæssigt, firfløjet anlæg, hvoraf der ikke eksisterer en pålidelig grundplan. Det hos Gedde gengivne hospital (fig. 69) er således fremstillet med et

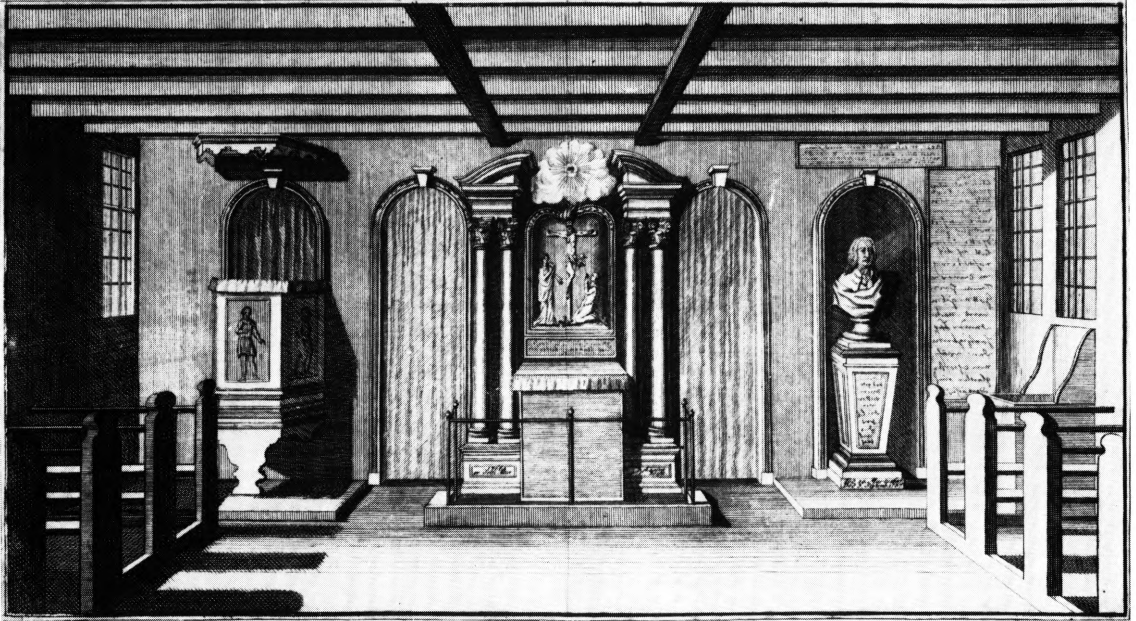


Fig. 70. Pesthusets kirke 1768. Stik af Jonas Haas efter forlæg af Jens Bang (s. 85f). Fra Christian Brandts Pesthushistorie. – *The Chapel attached to the Pest-House 1768. Print by Jonas Haas, after Jens Bang.*

kvadratisk gårdsrum, mens de lave længer ud fra de fleste kort at dømme har udgjort en trappez.¹⁰

Da hospitalet flyttede 1769, blev bygningerne solgt, men benævnelsen »gamle Pesthus« benyttedes endnu i forrige århundrede om bygninger på stedet.

Kirkosalens indretning o. 1700-1769. Hvor gudstjenesterne blev afholdt i den første tid vides ikke, men senest 1719, da der opsattes en altertavle (se ndf.), må indretningen af en egentlig kirkesal være påbegyndt. Kirkesalen var 1761 indrettet i det nordre (eller vestre) sidehus,⁷ men de øvrige oplysninger om inventarets placering kan hverken bringes i overensstemmelse hermed eller med hinanden. Kirkesalen må derfor enten være flyttet o. 1765, eller også må angivelserne af verdenshjørner have været præget af tilfældigheder.¹¹

Af en beskrivelse fra 1765 fremgår, at kirken på dette tidspunkt blot var adskilt fra sygestuerne ved et tralværk,¹² og i det mindste nogle af

de sengeliggende har således kunnet høre gudstjenesten. Tralværket blev muligvis erstattet af en væg 1765-66, da der skete en ordentligere



Fig. 71. *Buste af Claudi Rosset, udført 1765 af Johann Gottfried Grund (s. 87). S. Hans Hospital, Roskilde. NE fot. 1984. – **Bust of Claudi Rosset by Johann Gottfried Grund 1765.*

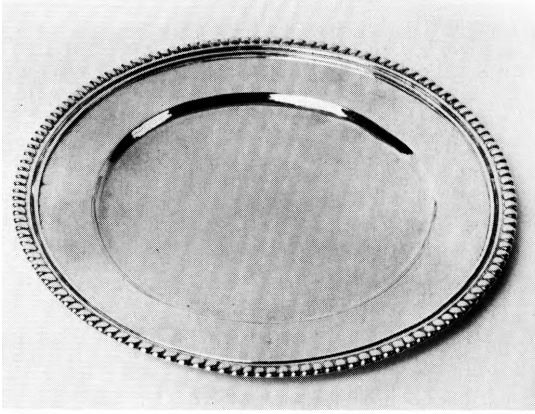


Fig. 72. *Disk, af Claus Lauritzen Lave 1695 (s. 86). S. Hans Hospital, Roskilde. – *Paten by Claus Lauritzen Lave 1695.

indretning »dels til pynt og dels til nytte for kirken og huset«.7

Kirkosalens udseende efter dette tidspunkt kendes først og fremmest fra et kobberstik af Jonas Haas efter en tegning (1768) af Jens Bang (fig. 70). Her ses det centrale alterparti flankeret af to rundbuede åbninger med forhæng samt af Claudi Rossets buste, opstillet i en niche, og prædikestolen. Kirkosalen har bræddeloft, lagt over bjælkerne, og får lys fra asymmetrisk placerede vinduer i begge langvægge.

Når det bevarede skriftfelt over busten benyttes som målestok, findes rummets bredde at være ca. 8,3 m og loftshøjden ca. 3,2 m.

Ved ombygningen 1765-66 fik kirken et ensartet præg. Alterets og prædikestolens opstilling ved siden af hinanden kan skyldes, at den ringe loftshøjde ikke har tilladt opstilling af tidens populære prædikestolsalterarrangement. Og det må være af hensyn til loftshøjden, at altertavlens søjler lidt kluntet er blevet placeret på en plint, der er lavere end alterbordet. Den usædvanlige, fremtrædende placering af en portrætbuste skyldes direktionens ønske om at påvirke andre til at følge Claudi Rossets eksempel (jfr. s. 87).

INVENTAR

Oversigt. Kirkens inventar flyttedes 1769 med til Ladegården (jfr. s. 125f.), og herfra kom enkelte gen-

stande til det nuværende S. Hans Hospital i Roskilde, hvor busten, en skrifttavle og disken stadig findes. Resten er gået til grunde.

†*Alterklæder.* 1759 konstateredes, at alterklædet var »ganske forrådnat og aldeles ubrugeligt«, og der blev derfor syet et nyt. Til dette og betrækket på prædikestolen brugtes: 9,5 alen karmoisin blommet plys, 7,5 alen kattun lærered, 7 alen gule snore og 4 alen gule frynser.⁷

†*Altertavler.* 1) 1719 blev et epitafium, der havde ligget på S. Nicolai kirkes loft, omdannet til altertavle i Pesthuset.¹³ Det var sandsynligvis denne »gamle altertavle fra forrige hospitalskirke«, som 1781 lå på loftet over dårekiesterne på Ladegården, og som kasseredes 1787.¹

42) 1766 (fig. 70). Den lave plint, der bærer de flankerende søjler, har inskriptionen: »1766 er dette Alter Bekaastet af C. Rosset«, med kursiv.¹⁵ Søjlerne med korintiske kapitæler bærer over den profilerede gesims en sprængt segmentgavl. Under Gudsojet, i strålekrans og skyformation, findes alteropbygningens centrale motiv: et krucifiks flankeret af en stående og en knælende figur, vel Maria og Johannes. Ud fra kobberstikket kan det ikke afgøres, om den centrale udsmykning er malet eller skulpturel, men hvis opstillingen blev genbrugt i Ladegården, er det sidste tilfældet (jfr. s. 135f). Lige over alterbordet er en skrifttavle, hvis tekst ikke kan tydes.

†*Kalk og *disk,* 1695. Kalken har båret inskriptionen: »Denne Kalck og Desck hafuer den Tydscke Meenighed Till St. Peders Kircke I Kiøbenhafn til guds Ære og Pest-Huusets Tarf Foræret Anno 1695«, som 1817 blev overført til S. Hans Hospitals ny kalk, jfr. s. 136.

Den tilhørende *disk, (fig. 72), 16,6 cm i tv., er glat med en perlestav langs randen. Under bunden fire stempler: mestermærke (Bøje I, 1979, 142) for Claus Lauritzen Lave, Københavnsmærke 1695, guardeinmærke for Conrad Ludolph og månedsmærke skorpionen.

†*Knæfald* blev 1759 betrukket med ruslæder.⁷ Muligvis identisk med det på fig. 70 viste.

†*Prædikestol(e).* 1721 besluttede universitetets

konsistorium at forære Trinitatis kirkes gamle prædikestol til S. Hans Hospital.¹⁶ Det er muligvis denne prædikestol, som endnu fandtes 1768 og således er afbildet på fig. 70. Af kurens fem sider ses de to at være prydet med stående mandsfigurer i rektangulære felter, rimeligvis malede. Den noget usædvanlige fod er næppe oprindelig. *Lydhimmelen* er forsynet med hængestykke og bag dette skimtes en ophængt due.

† *Skriftestol* blev 1759 forsynet med gardiner af grønt rask.⁷

† *Degnestol* ses opstillet under vinduet til højre for busten på fig. 70.

**Buste* (fig. 71), 1765, forfærdiget af billedhuggeren Johann Gottfried Grund, med hvem institutionens inspektør indgik akkord omkring 1. juni 1765.⁷ Den ca. 60 cm høje sandstensbuste blev opsat på en sokkel, der ligeledes var fremstillet af Grund, senere samme år. 1768 bar soklens nederste led, ifølge fig. 70, inskriptionen »Fød 10. Martii 1687 Død 3. Septemb. 1767«, med kursiv, hvilket må være en sekundær tilføjelse.¹⁷ Til gengæld ses på kobberstikket yderligere, ulæselige inskriptioner på såvel sokkel som på to skrifttavler på væggen henholdsvis til højre for og over den niche, hvori busten er opstillet.

Den øverste * *skrifttavle* (0,3 × 1,45 m) findes imidlertid endnu og bærer næsten enslydende inskriptioner på dansk og latin, med guldbogstaver malet på sort bund: »Ecce Viretanti pietas quem laudat imago! / Dum mand hæc sedes stat sine morte decus / Veste cibo largis nummisque / Pauper ama dives hunc imitare Virum! Rosset afbildet see! som Gavnildhed selv ærer / saalænge Huuset staar hans Roes og bliver stoer / Han Klæder Penge Mad de Fattige forærer / Du Fattige! elsk Rosset! du Rige! følg hans Spoer!«.

Den guldbronzerede buste er i dag opstillet på en nyere sokkel på en trapeafsats i Kurhuset på S. Hans Hospital i Roskilde, mens skrifttavlen er ophængt på væggen over busten (jfr. fig. 74).¹⁸

KILDER OG HENVISNINGER

Litteratur. Nielsen: Kbh. Hist. V, 499-500 og VI, 397-99. – Christian Brandt: Christian Brandts Kiøbenhavnske Pestushistorie og forberedende Afhandling om S. Jørgens Hospitaler eller Spedalsk-Huse og -syge saa og om hvor tidt Kiøbenhavn i sær har været anstucken af Pest, og hvilke her i Danmark om denne giftige og dræbende Plage haver skreven. 1768 (Titlen til trods er dette værk blot et optryk af Claudi Rossets fundats og lignende aktstykker jfr. note 17). – Barbara Zalewski: Det hårde kors af vanvittighed, i HistMeddKbh. 1984, s. 21-60.

Se i øvrigt arkivalier og litteratur for de forsvundne kirker i almindelighed s. 223.

Beskrivelse ved Sven Rask. Redaktionen afsluttet juni 1985.

¹ Denne oversigt bygger hovedsagelig på Nielsen: Kbh. Hist. og Chr. Brandt: Christian Brandts Kiøbenhavnske Pestushistorie (...), 1768.

² Nielsen: Kbh. Hist. VI, 398.

³ Brandt (note 1), s. 25.

⁴ Wiberg: Præstehist. II, 179.

⁵ KbhDipl. VII nr. 708.

⁶ KbhDipl. VII nr. 793.

⁷ Konventhusets brev.

⁸ Ifølge Nielsen: Kbh. Hist. VI, 399, skulle begravelsespladsen have ligget tæt ved Vesterbrogade, bagved nr. 93-95.

⁹ Konventhusets brev. 27. nov. 1772.

¹⁰ En mere udførlig redegørelse for Pesthusets bygningshistorie findes hos Barbara Zalewski: Det hår-



Fig. 73. Pesthusets segl (s. 84). Fot. RA. – Seal of the Pest-House.

de kors af vanvittighed, i HistMeddKbh. 1984, s. 34f.

¹¹ Det kan eksempelvis være udtryk for vanetænkning, når alteret angives at stå i øst. Jfr. note 17.

¹² HofmFund. X, 229f.

¹³ Nielsen: Kbh. Hist. VI, 399. Epitafiet, †nr. 4 i DK. Kbh. By 1, s. 557, var sat over Hans Mortensen Rosborig †14. sept. 1607.

¹⁴ RA. S. Hans Hospitals rgsk. 1781-1800.

¹⁵ Denne oplysning bekræftes af Konventhusets brevb. 20. aug. 1766, hvor det fremgår, at Rosset tillod anskaffelse af et nyt alter for hans legats renter.

¹⁶ RA. Universitetets arkiv. Acta Cons. 13. sept. 1721, jfr. DK. Kbh. By 2, s. 293f.

¹⁷ Ifølge en indførsel i Konventhusets brevb. 4. nov. 1767 fandtes i Rossets bo et brev, hvori han udtrykte ønske om, at der efter hans død måtte blive trykt en beskrivelse af Pesthuset med hans fundats. Endvidere skulle såvel hans portræt som facaden af hele den østre ende af kapellet stikkes i kobber. Pengene til dette skulle tages af hans legats renter.

¹⁸ Jfr. endvidere Sven Rask: Inspektør, velgørere og kirke – noget om pesthuset i København o. 1750, i NMArb. 1985, s. 184-93.



Fig. 74. *Skrifttavle (s. 87). S. Hans Hospital, Roskilde. HL fot. 1984. – *Inscribed tablet.

THE PEST-HOUSE

The city of Copenhagen's isolation hospital, the *Pest-House* was re-established outside the city ramparts in 1665 (cf. fig. 68). Many pitiful cases were sent there, in time its inmates were predominately from the ranks of the insane and beggars, rendered incapable by disease. As the result of large donations of money from a Copenhagen trader in fancy goods, the Pest-house underwent a change of name in 1766 to »S. John's (Hans) Hospital and Claudi Rosset's Foundation«. In 1769 the institution moved to Ladegården (the Granary, see p. 125ff).

It is not known when the institution received a chapel, or in which building it had been arranged. In 1765 the chapel was separated from the wards by grating. When a portrait bust of the foundation's benefactor (fig. 71) was put up, the chapel was also renewed. The appearance of the chapel is primarily known from

a print (fig. 70). The new †altar was donated by Claudi Rosset, and his bust can be seen in a niche to the right of the altar – an unusually prominent position by Danish standards.

The bust, an inscribed panel above it, and a paten (fig. 72) are preserved. The paten and matching †chalice had been donated to the Pest-House in 1695 by parishioners of the German church. Most of the furniture and fittings were moved to the *Granary* and the inscription on the †chalice was used on the new one (see p. 135). The oldest †altar-piece, a refurbished wall monument (in memory of Hans Mortensen Rosborig, † 14th September 1607), had been given by S. Nicholas' Church. Trinitatis Church likewise donated its old †pulpit (older than 1683) to the Pest-House in 1721. It is possibly the one shown in fig. 70.