

Fig. 140. Kirkesalen o. 1845 (s. 161). Akvarel af H. G. F. Holm, gengivet efter fot. i Kunstakademiets Bibliotek. – Chapel c. 1845. Watercolour by H. G. F. Holm, reproduced after a photograph.

KIRKEN I ABEL CATHRINES STIFTELSE

NOTER S. 168

Historisk indledning. »Abel Cathrines Hospital« eller »Abel Cathrines Boder« oprettedes ved testamente af 27. dec. 1675 til fordel for syge, elendige, sengeliggende fattige.¹ Efter Abel Cathrines død 1. jan. 1676 anfægtede arvingerne testamentets gyldighed, men stiftelsen trådte alligevel straks i kraft. Selv om fundatsen ikke omfattede bestemmelser om lemmernes køn, blev det snart udelukkende kvinder, som

nød godt af boligerne og den ugentlige understøttelse, der ind til 1700'ernes slutning betragtedes som højere end almindeligt.

Stiftelsens første boder opførtes i 1670'erne, og institutionen udvidedes flere gange i 1700'erne (se ndf.). Den første egentlige kirkesal blev indviet 1752, men der må allerede tidligere have været holdt gudstjenester i stiftelsen. I hvert fald anskaffedes alterbøger i 1730'erne, li-

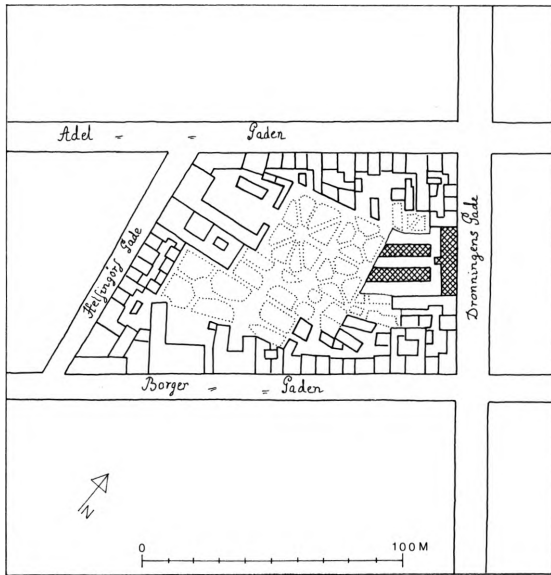


Fig. 141. Abel Cathrines Stiftelse. Beliggenhedsplan efter Gedde 1757 (s. 160). Tegning MN 1984. – *The Abel Cathrine Foundation. Site plan after Gedde 1757.*

gesom der skænkedes et alterklæde og en pengetafle i 1740'rne.

Kirken udvidedes 1763 og var lukket under en mindre ombygning 1842, men den største forandring skete, efter en stor del af inventaret var blevet beskadiget som følge af en brand, der udbrød i november 1857 i naboejendommen, Tuteins sukkerhus. Menigheden måtte midlertidigt benytte Reformert kirke søndag eftermiddag,² og først 2. okt. 1859 kunne den nyindrettede kirkesal atter indvies.

1884 blev bygningerne solgt, og efter en periode med midlertidig indkvartering flyttede institutionen til et nyopført kompleks på Vesterbro, hvor en kirkesal blev indviet 31. okt. 1886. Dette kompleks blev imidlertid overtaget af Københavns Forsørgelsesvæsen i 1949, og Abel Cathrines Stiftelse indgik herefter i Gammel Kloster, hvor den siden har haft 12 fribo-liger.

Til stiftelsen var – antagelig fra begyndelsen – tilknyttet en prædikant. Denne, en uordineret student, måtte også besørge gudstjenesten i tre andre stiftelser: Brøndstræde, Lille Vartov og Vester Hospitaler. Efter Jørgen Trolles død 1741 blev der efter fattigdirektionens indstilling oprettet et egentligt præsteembede (jfr. Brønd-

stræde Hospital, s. 154f). Fattigdirektionen fik kaldsretten, men udnævnelsen skulle stadfæstes af kongen. De følgende århundreder bevarede embedsfællesskabet mellem Abel Cathrines Stiftelse og forskellige hospitaler (jfr. Almindelig Hospital s. 201).

Efter branden i kirken 1857 ønskede fattigdirektionen denne nedlagt af økonomiske årsager, men det blev ikke tilladt. Den faste forbindelse med andre præsteembeder i staden op-hørte 1884.³

ABEL CATHRINES STIFTELSES KIRKE I

1752-1884

Bygningshistorie. Institutionens seks første boder blev opført i 1670'erne på en stor, uregelmæssig grund i en tyndt bebygget del af byen. Men som stiftelsen udvidedes i 1700'rne, blev grunden, Dronningens Tværgade 39, tæt bebygget (jfr. fig. 141). 1726 opførtes den søndre sidebygning med seks boder, 1742 forhøjedes forbygningen med en etage, 1751 tilkom den nordre sidebygning med tre boder og en kirkesal, 1763 forhøjedes denne sidebygning med en etage, og endelig tilbyggedes en kvist på forhuset 1842. Foruden kvartermesterboligen i kvisten rådede institutionen da over 24 boliger eller »numre«, og dette antal forblev uændret indtil fraflytningen 1884. Bygningerne blev nedrevet i forbindelse med en udvidelse af sukkerfabrikken på nabogrunden.

Ydre og grundplan. I den grundmurede side-

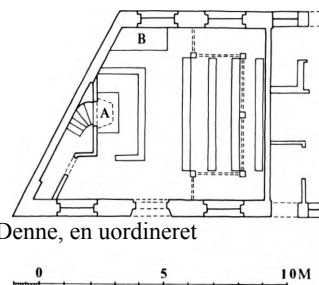


Fig. 142. Rekonstruktionsplan af kirkens første etage med angivelse af tilstanden 1763-1857. Det øverste pulpitur ikke indtegnet (s. 161). Tegning MN 1984. – *Reconstruction period 1763-1857. The gallery is not marked.*

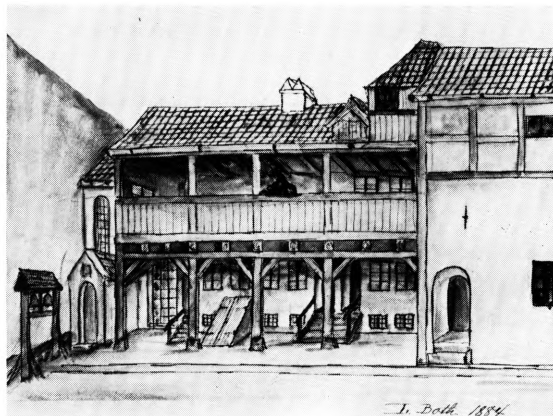


Fig. 143-144. Abel Cathrines Stiftelse. Tegning af L. Both 1884. KglBibl. 143. Stiftelsens facade til Dronningens Tværgade. (s. 160) 144. Kirkefløjen og forhusets trappehus (s. 161). – *The Abel Cathrine Foundation. 143. The facade on to Dronningens Tværgade. 144. Chapel wing and staircase of the main building.*

bygning, som opførtes 1751, indrettedes en kirke i den vestre ende. Da der byggedes helt til skellet, fik kirken en uregelmæssig grundplan – langmurene måstue, bibelsal og orgelspulpitur (jfr. fig. 145).

mens bredden var ca. 6,25 m (jfr. fig. 142). Den høje kælder under boderne blev udeladt under kirken, som derved vandt ½ etage i højden.

I begge langmure fandtes to store vinduer og i syd en dobbelt fløjdør mellem vinduerne. Da der 1763 blev tilbygget en etage, forhøjedes de eksisterende vinduer op til gesimsen, ligesom der indsattes et vindue som de øvrige over døren.⁴

Det lille *vindfang* (ca. 1,3 × 2,5 m), som ses

på fig. 144, nævnes første gang i brandtaksationen 1869 og er antagelig tilbygget i forbindelse med udbedringen af brandskaden fra 1857. Over døren var indsat en *tavle* med indskriften: »Forvar din Fod naar Du / vil gaa til Guds Huus. / Prædik. 4. Cap. 17. Vers. / Dette Hus er bygget 1751 / og / Denne Kirke indviet 1752 / Restaureret 1859«. ⁵

Indre. Den ældste indretning er kun lidt

kendt, men adskilte sig næppe principielt fra den senere. Kirken var orienteret vest-øst med et prædikestolsalter i vest og et pillebåret, trefløjet pulpitur i øst. Den eneste adgang var døren i sydvæggen. Da sidehuset blev forhøjet 1763, tilføjedes et omløbende pulpitur med gulvflade i højde med det tidligere loft. Hertil var adgang ad en dør i østvæggen. Og der var

dermed skabt direkte adgang fra forhusets trappehus via sidebygningens svale gennem en forstue til kirken.

Efter branden 1857 ændredes kirkens indre radikalt, (jfr. fig. 142 og fig. 145). Alterbordet forblev på samme sted, men både i nord og syd adskiltes nogle små rum fra kirken, således at det kom til at stå i en niche. Ved ombygningen flyttedes prædikestolen ud på gulvet, mens det pillebårne pulpitur fjernedes. Ændringen gav mere »luft« i det lille, overfyldte interiør, men ved indretningen af det lille rum i syd er lyset blevet reduceret.

†*Pulpiturer.* 1) 1751, fjernet 1857. At dømme efter fig. 140 båret af polygonale piller, og placeret ved nord-, øst- og sydvæggen. På forsiden inddelt i panelfelter ligesom: 2) 1763. Båret af knægte og ført omkring rummets fire vægge ovenover 1). 3) 1859, båret af to jernsøjler og forsynet med fyldingsdekoreret gelænder.⁶ Opsat ved nord-, øst- og sydvæggen.

†*Gulve,* oprindelig af tegl, men 1763 lagdes stenfliser inden for knæfaldet. Efter branden fandtes bræddegulv i kirke og skriftestol, mens vindfanget havde marmorfliser.

INVENTAR. Oversigt. Da det meste inventar fra denne kirkesal er forsvundet, bliver det eneste kendte interiørbillede (fig. 140) og de to etageplaner (fig. 145) hovedkilder i forening med inventarier og

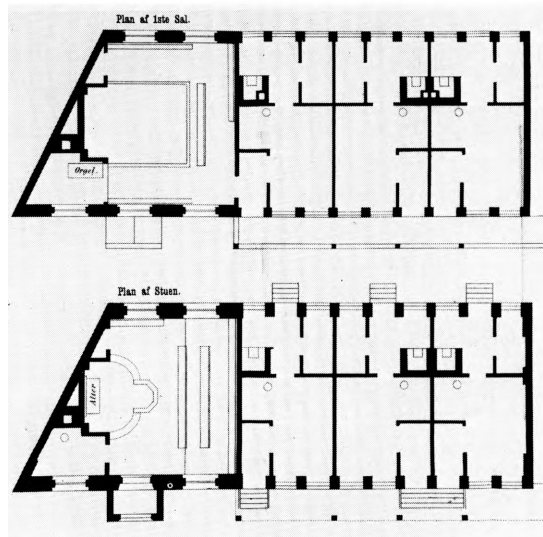


Fig. 145. Kirkeflojen 1875, etageplaner gengivet efter O. Nielsen 1875. 1:300 (s. 160). – *The Chapel wing 1875.*

brandtaksationer. Foruden det inventar, der anskaffedes 1751-1884, er ndf. opregnet de få genstande, som var erhvervet tidligere, og som oprindelig må have været benyttet ved gudstjenester, afholdt i hovedbygningen eller i den venstre sidebygning (jfr. alterklæde 1, alterbøger og pengetavle).

†*Alterklæder.* I 1770-inventariet opregnes: 1) af Gros de Tours, underforet med gul trille, kantet med sølvbånd og smykket med sølvbroderi. Midt på »A.B.S.« (for Agathe Birgitte Scheel, der var lem på hospitalet) og et gudslam omgivet af en krans. Desuden årstallet 1743 og inskription: »O Guds Lam beskuer, eftertænk hvad der er allervigtigst for en Siæl, der vil lide Evig Vel«; 2) gammelt, af rødt rask; 3) et gammelt gult. *Alterduge.* 1) af lærred, bekostet af hospitalet; 2) af sukkerdun, foræret af kaptajn Sieberts enke; 3) af sribet netteldug, foræret af madame Wieg (lem på hospitalet). Og endvidere et hvidt *lærredsklæde* til at svøbe om alterklæderne, samt to *servietter* og et *tørklæde* til at hente vin og brød i.⁷ 4) 1842 anskaffedes et alterklæde af rødt silkefløj med broderi og tresser af guld, til dels for midler fra jomfru Sofie Magdalene Winterbergs legat.

Ved branden 1857 blev det ny alterklæde ligesom en del gamle betræk og alterduge beska-

diget. I behold 1858 var en alterduge til brug ved beretelser.⁸

†*Prædikestolsalter,* 1752? Alterbord og prædikestol (med himmel) indgik oprindelig i en større enhed (jfr. fig. 140). Prædikestolen var indbygget i en skærmvæg, der skjulte opgangen; stolen havde en malet dekoration bestående af marmorkvadre⁹ og var forsynet med to korintiske pilastre, som flankerede alterpartiet. Mellem alterbordet, der var opstillet foran skærmvæggen, og prædikestolen fandtes en lille *skrifttavle*, og på væggen ud for denne to konsoller beregnet til alterlys. Til prædikestolen var fæstnet et *krucifiks*, antagelig det af inspektør Riis skænkede, forgyldte gipskrucifiks, der nævnes i inventarierne 1770-1857, hvor det beskadigedes ved branden. Et par *lysearme*, af messing, blev anskaffet 1776.⁷

Efter branden ændredes alterpartiet radikalt (jfr. fig. 142 og 145). Alterbordet blev muligvis genanvendt, men prædikestolen flyttedes ned på gulvet og sammenbyggedes med knæfaldet (se ndf.). Bag alterbordet anbragtes en ny(?), hvidmalet skrifttavle med indskriften: »Der som Nogen vil gjøre hans Vilje, han skal kjende om Lærdommen er af Gud eller jeg taler af mig selv« (Joh. 7,17).¹⁰

†*Løse figurer.* 1) I stedet for alterlys fandtes 1842 to gipsfigurer (Johannes Døberen og apostlen Johannes – jfr. fig. 140) på de konsoller, der flankerede alterbordet.¹¹ 2) I 1860'erne opstilledes en lille hvid Kristusfigur på altret.¹⁰

* *Altersølv* nævnes ikke i de tidlige inventarier, hvilket må skyldes, at præsten medførte dette fra Brøndstræde og senere Almindelig Hospital. Den lille kalk og disk, som blev forgyldt 1769,¹² må derfor være Almindelig Hospitals sygesæt. 1859 modtog stiftelsen kalk, disk og oblatæske fra magistratens vasa sacra og inden 1874 en vinkande.⁸ Kanden er nu i Bymuseet, mens resten benyttes i Gammel Kloster. Alt dette sølvtøj stammer fra Vor Frelseres kirke på Christianshavn og er omtalt i forbindelse med denne (DK. Kbh. By 2, s. 477-79).

†*Alterstager.* 1-2) 1770 nævnes to par lysestager, hvoraf det ene var foræret af brændevins-

brænderenke Rohde, samt to forgyldte konsoller ved altret til at sætte lys på. Det ene par var 1842 henlagt til kassation på loftet.¹¹ 3) 1841 skænkedes et par pletterede stager. Som følge af brandskaderne kasseredes alterstagerne 1859, og der anskaffedes 4) et sæt glaserede.

‡*Alterbøger.* 1770 nævnes en bibel i stor oktav med årstallet »1732« og »J. Trolde« (for stiftelsens præst Jørgen Trolle) på titelbladet, samt en alterbog 1730 og en salmebog bekostet af kassen 1731.

‡*Alterskranker.* 1) 1754 var altret indhegnet af et jerngitterværk¹³ med fem jernknapper.⁷ 1768 blev jernstangen om altret betrukket med ruslæder.¹² Et *knæfald*, ligeledes med ruslæderbetræk, omtales 1770.⁹ Ved kirkens istandsættelse 1842 blev knæfaldet og alterskranken fjernet og genstandene henlagt på loftet.¹¹ 2) 1842 blev opstillet et nyt knæfald og en ny alterskranke – formodentlig af smaskjold og fodsreder, som jomfru Schiøtt »hos det ældre. 3) Efter branden 1857 opstilledes en halvrund alterskranke med knæfald (jfr. fig. 145), hvori var indbygget en prædikestol (se ndf.). Alterskranken bestod af et balusterge-lænder med mahognigreb.⁶

‡*Døbefont?* Marts 1850 blev en indstilling om anskaffelse af en døbefont bifaldet,¹⁴ men en sådan blev næppe anskaffet før flytningen til Vesterbro.

‡*Prædikestol, 1859?*, muligvis delvis dannet af dele fra den gamle, som blev beskadiget ved branden 1857. Den ny prædikestol blev sammenbygget med knæfaldet (jfr. fig. 145), en placering, som må være inspireret af Christiansborg slotskirke II eller Arresthusets kirkesal II, hvor en lignende forandring blev foretaget 1857 (jfr. s. 102 med tilhørende note 48).

‡*Stolestader.* Ved kirkens indvielse 1752 var tilsyneladende opstillet seks stolestader på gulvet.¹³ Ved ombygningen 1763, hvor kirken fik endnu et pulpitur, kunne antallet reduceres til fire. På gallerierne fandtes 1781 fem lange bænke; to åbne, afdelte stole og to lukkede ditto (se ndf.). Stolestaderne benyttedes endnu 1869,⁶ men var ved at blive afløst af løse *rørstole*, af hvilke der 1874 fandtes 38.⁸ 1770 lå nogle *hyn-der* i stolene, efterladt af afdøde lemmer. I in-

ventariet opregnes en af grønt rask med en anden farve tøj i midten, som var forblevet efter madame Arff, og to, af grønt plys, som havde tilhørt madame Faber.

‡*Lukkede stole.* Fra kirkens opførelse var indrettet to lukkede stole på pulpituret, hvilke vel var beregnet for stiftelsens direktion. 1777 lejede kaptajn Hemmet, der ejede en gård i Helsingørgade, imidlertid den ene for fire rdl. Efter hans død overtog gårdens næste ejer, konferensråd Lunding lejemålet, men da gården 1789 atter skiftede ejer, blev det ikke fornyet.⁷ De lukkede stole omtales ikke efter branden.

‡*Skriftestole.* 1) 1770 nævnes en skriftestol forsynet med gardin af grønt rask (jfr. fig. 140). Heri fandtes en lænestol foræret af jomfru Bente Bager. 2) 1770 omtales ligeledes en stol for præsten bag prædikestolen. Deri fandtes en rød lænestol foræret af jomfru Schiøtt »hos grev Laurvig«. Disse stole, som 1815 begge betegnedes skriftestole,¹⁵ beskadigedes ved – og fjernedes efter – branden 1857. 3) Ifølge brandtaksationen 1869 fandtes da en skriftestol ved siden af altret »deri en muret ovn, gipset loft, pudsede vægge og bræddegulv«. Der må altså være blevet indrettet et særligt værelse til afholdelse af skriftemål i lokalet til venstre for indgangen i stueetagen (jfr. fig. 145).¹⁶

‡*Degnestol.* 1770 omtales en gammel ruslæderstol »med smekke« for degnen at sidde på.

‡*Kister og skabe.* 1770 nævnes et jernbeslået skrin til at opbevare alterklæderne i, foræret af hospitalslem jomfru Anne Innes. Muligvis kasseret efter branden 1857.

Ifølge brandtaksationen 1869 fandtes et skab ved siden af altret, modsat skriftestolen, og et andet på anden etage modsat orglet, vel de indbyggede skabe, som ses på fig. 145.

‡*Pengetavle.* 1745(?), foræret af jomfru Agathe Birgitte Scheel (jfr. alterklæde).¹⁷ Tavlen var forsynet med en sølvklokke, fastgjort i en sølvbøjle med initialerne »A.B.S.«. Antagelig identisk med den omgangstavle for præsten, der beskadigedes ved branden 1857.

‡*Pengebøsser.* 1842 fandtes tre fattigbøsser af blik, hvoraf den ene var på Almindelig Hospital, mens der 1860 nævnes to messingbøsser.



Fig. 146. Orglet fra Abel Cathrines Stiftelse (s. 164), deponeret af Musikkonservatoriet i Christiansborg slotskirke. Fot. Annelise Olesen. – *The organ from the Abel Cathrine Foundation. Deposited at the Christiansborg Chapel by the Royal Academy of Music.*

†*Standur*. (jfr. fig. 140) foræret 1769 af baronesse von Knuth (født komtesse af Reventlow), som søgte kirken nogle år.⁹ Urværket, der kunne gå i otte dage og slog kvarter og fuldt slag, sad i en kasse med billedhuggerarbejde – forgyldt og perlemalet. Uret var endnu i behold 1858, men nævnes ikke det følgende år.

**Orgel* med tre stemmer, skænket 1842 af krigsråd Ulrik Chr. Melbye og fru Ane Margrethe Melbye, i hvis eje det indtil da havde befundet sig. »En dygtig organist med forkærlighed for instrumentet« gav tilsagn om at spille vederlagsfrit på det i stiftelsen, og orgelbyg-

ger Jens Johan Gregersen, København, foretog en rensning og ombygning.¹⁸ 1887 repareredes det af Knud Olsen, København, der indsatte nye *†*bælge.¹⁹ Ejes nu af Det kgl. danske Musikkonservatorium, København, der 1971 bestodte en istandsættelse og ombygning ved Poul-Gerhard Andersen, Bagsværd.

Orglet har følgende disposition:²⁰

Manual:

Gedakt 8' (træ, o. 1800?)

Fugara 4' metal, o. 1842?)

Flageolet 2' (metal, Gregersen o. 1842)

Manualomfang: C-f". Salmeverstæller til 10 vers.

Med undtagelse af bælgen og den elektriske blæser, begge fra 1971, synes de fleste ikke-klingende dele at være ældre end 1842. Spillemekanikkens ejendommelige og unødigt komplicerede indretning kan skyldes, at vindladens oprindelig har været bygget til et andet formål. Vindladens kromatiske opbygning og forholdsvis store toneomfang (54 toner) erindr om den tyske orgelteoretiker Abbé Voglers ideer. Vogler samarbejdede i Danmark med orgelbyggeren Johan Nicolai Scheer, København, og instrumentet kan muligvis helt eller delvis tilskrives Scheer (død 1804) eller dennes



Fig. 147. Detalje af klokke støbt af I. I. Ritzmann 1831 (s. 165). NE fot. 1984. – *Detail of the bell cast by I. I. Ritzmann in 1831.*

mestervend Johan Georg Rapp, der var aktiv i København indtil 1820.

Klaviaturet kan klappes op og aflåses som skrivepladen i en sekretær. Denne indretning er usædvanlig i orgler, men kendes fra skibsklavetret, der vandt udbredelse i 1800'erne. Med sit opklappelige klaviatur er orglet næppe beregnet til en kirke, men snarere til et privat hjem, en læreanstalt eller et andet sted, hvor man har haft brug for at kunne transportere det gennem døråbninger.

Orgelhuset er udformet som et skab, og har ingen prospektpiber. Over spillebordet findes to døre med krydsstillet sprosseværk, på bagsiden beklædt med stof. Dørene og klaviaturet flankeres af to pilastre, der ikke er videreført i underdelen.²¹

†*Salmenummertavler*, 1842? Da ingen nævnes for 1842, hvor kirken blev hovedrepareret og et orgel opstillet,¹⁰ er den på fig. 140 synligt muligvis anskaffet dette år, da der opregnes tre store og fem små.¹¹ 1859 er alle udgået, skønt blot to små, sorte tavler omtales som beskadigede ved branden.

†*Malerier*. Ét, forestillende Kristus på korset (jfr. fig. 140), var skænket før 1770 af etatsråd Nissen.⁹ 1842 nævnes tre og 1858 fem skilderier i forgyldte rammer, men motiverne kendes ikke. Alle udgået 1859.

†*Lysekrone* med 16 arme (jfr. fig. 140), skænket før 1770 af etatsråd Holmsted.⁹ Kronen beskadigedes ved og kasseredes efter branden 1857.²²

†*Jordpåkastelsesspade*, anskaffet 1868.

**Klokke*, fig. 147, 1831, tv. 31,5 cm. På halsen indskrift med versaler: »Stöbt af I. I. Ritzmann Kiøbenhavn Anno 1831«, mellem blomsterranke med masker og bort af fligede blade. På klokkelegemet indskrift med versaler: »Abel Cathrines Hospital«. Oprindelig ophængt i stiftelsens gård, men flyttede 1885 med til Abel Cathrines Gade, hvor den ophængtes i kvisten til gården (jfr. fig. 148). Fandtes 1984 opstillet på en trappeopgang, Vigerslev Allé 1A.²³

†*Klokker* 1) 1761, købt af klokkestøber Troschell og ophængt i stiftelsens gård, således, at

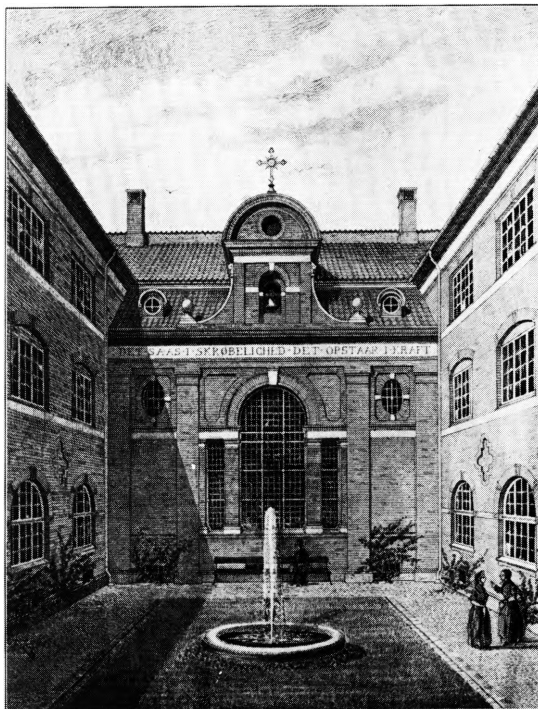


Fig. 148. Kirkefløjen set fra gården o. 1890? (s. 166). Arkitekten 1909. – Chapel wing seen from the courtyard c. 1890.

der kunne ringes til prædiken og gudstjeneste. Omstøbt 1831 til *klokke.²⁴ 2) 1762; denne mindre klokke var skænket af stiftelsens præst Markus Wolquartz.⁹ Omstøbt 1780.⁷

†*Klokkestabel* (fig. 144). Direktionen gav 1760 tilladelse til at opføre en klokkestabel mægtige til den i Brøndstræde Hospital. Fornyet – og udvidet(?) – 1770.⁷

ABEL CATHRINES STIFTELSES KIRKE II 1886-1949

Ved flytningen til Vesterbro 1885 fik institutionen atter, som ved oprettelsen 1676, en beliggenhed mellem haver og byggegrunde i et nyt kvarter. Abel Cathrines Gade blev dog snart bebygget, og stiftelsen i nr. 13 kom til at ligge lidt trykket af den omgivende, højere bebyggelse.

I det ny kompleks fandtes portnerbolig, forstanderindelejlighed, bestyrelsesværelse, bogværelse og 33 lemmeboliger (hver med stue, alkove og køkken) tillige med seks reservelej-

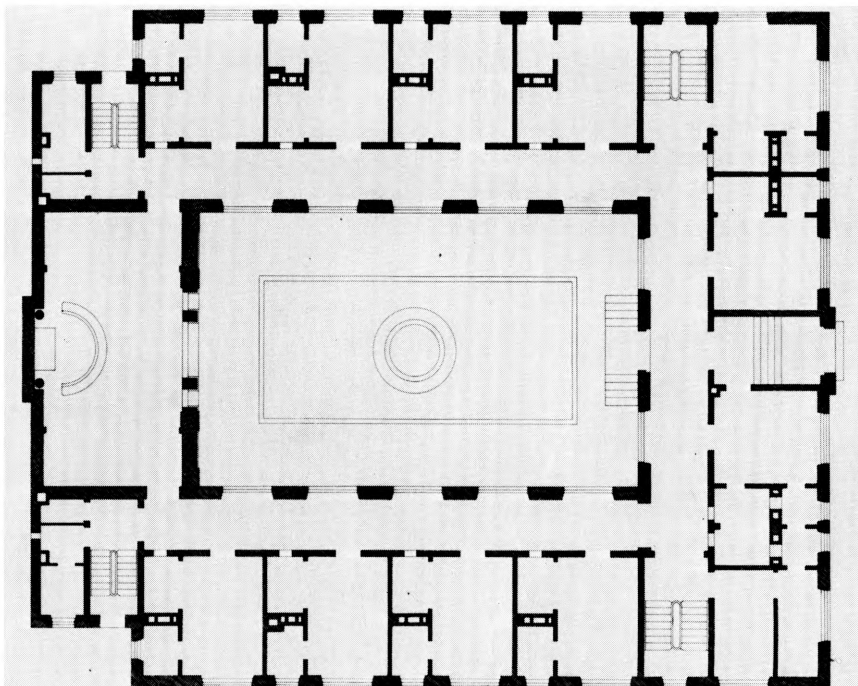


Fig. 149. Plan af stiftelsens første etage. 1:300 (s. 166). Tegning af H. B. Storck. Kunstakademiets Bibliotek. – *Plan of the ground floor of the Abel Cathrine Foundation. Drawing by H. B. Storck.*

ligheder på kvisten. Beboernes antal var dog betydeligt større end boligernes. Der boede som regel to kvinder i hvert værelse, idet lemmerne havde lov til at dele lejligheden med en plejerske.

Institutionen blev indviet 31. okt. 1886 og fungerede her til 1949, da komplekset blev overtaget af Kommunens Forsørgelsesvæsen, der indrettede husvildeboliger her. 1984 fremsattes planer om at indrette kontorer i bygningen.

Ydre og grundplan. Bygningerne er tegnet af arkitekt Hermann Baagøe Storck, som foruden at udvise sparsommelighed måtte tage hensyn til kompleksets funktion som plejehjem. Eksempelvis ønskede man ikke at bygge højere end anden sal, da beboerne ville have ondt ved at klare høje trapper.²⁵

Der opførtes et firfløjet anlæg i tre etager om en aflang gård, strengt disponeret efter en næsten nord-sydgående længdeakse fra hovedindgangen gennem gården til kirkefløjens alter. I forhuset indrettedes funktionærlejligheder mm. og i sidefløjene små lejligheder, som

vendte udefter, mens gangene blev lagt ind til gården (jfr. fig. 149). Kirkefløjen gjordes kortere end de øvrige, muligvis af hensyn til facadernes fremtræden. Den to etager høje kirkesal kunne derfor udfylde hele fløjen. Loftsetagen her blev ikke udnyttet.²⁶

Mens anlæggets planløsning kan være inspireret af middelalderlig klosterarkitektur, præges de dekorative elementer af barokken – muligvis en cadeau til stifterinden. Abel Cathrines Stiftelse blev derved et tidligt københavnsk eksempel på nybarok.

Indre. Af nogle udkast i Kunstakademiets Bibliotek fremgår, at Storck oprindeligt havde til hensigt at give kirken et rigere arkitektonisk udstyr, end der blev råd til. Fig. 151 viser, at salen skulle have modtaget indirekte lys gennem en åbning i det stukdekorerede loft, der blev båret af en kraftig gesims, støttet af halvsøjler ved væggene. Ligeledes tænkte kortsidernes pulpiture understøttet af søjler.

Resultatet blev mere enkelt, jfr. fig. 153. Det 5 × 10 m store kirkerum tværstillede under hensyntagen til kompleksets symmetriakse.

Altret anbragtes i en niche midt for den nord-østvendte langside, flankeret af toskanske søjler. Ved de to kortsider udspændtes pulpiturer, der var forankret i væggene. Hermed sparedes søjlerne, og nogle planlagte vinduer, som skulle have givet lys under pulpiturene, kunne undværes. Den væsentligste forandring i lysforholdene var dog den gennemførte spejlvælvning af salen, som derved blev ensidigt belyst fra det store Palladiovindue (og de to ovale småvinduer).

Muligvis af hensyn til opstillingen af stolestader skete adgang til såvel pulpiturer som gulv via yderligt placerede døre (jfr. fig. 149 og 153).

INVENTAR. *Oversigt.* Selv om en del inventar muligvis blev flyttet med fra Dronningens Tværgade, er det rimeligvis blevet forandret således, at det kunne passe sammen med de nyanskaffede genstande. Såle-

des ændrede snedker F. Oxelberg 1887 efter ordre fra Storck to gamle bænke og påsatte nye ben, ligesom han udførte nye endestykker til to andre bænke.²⁷

Kirkesalen blev demonteret i 1969, og en del inventar (lysekrone, fem lampetter, tre krucifikser, prædikestol, døbefont samt tre pengebøsser) afleveredes til Bymuseet. Orglet solgtes til Det kongelige danske Musikkonservatorium (se ovf.).

†*Messehagel*, indkøbtes 1896.²⁷

**Døbefont* (jfr. fig. 150), 1886. Udført i træ efter tegning af Storck.²⁸ Heri lagdes S. Nikolaj kirkes gamle dåbsfad (jfr. DK. Kbh. By. 1, s. 536). Nu i Bymuseet.

* *Prædikestolen* (jfr. fig. 150), 1886, blev 1909 oliemalet – også på bronzelisterne.²⁷ Nu i Bymuseet, hvor den benyttes som talerstol.

* *Pengebøsser*, af messing og en af sortmalet blik med forgyldte striber, afleveredes 1969 til Bymuseet.

†*Salmenummertavler*. 1887 anskaffedes to med



Fig. 150. Kirkesalen i Abel Cathrines Stiftelse før demonteringen 1969. Ole Woldbye fot. – *The Chapel in the Abel Cathrine Foundation before demolition 1969.*

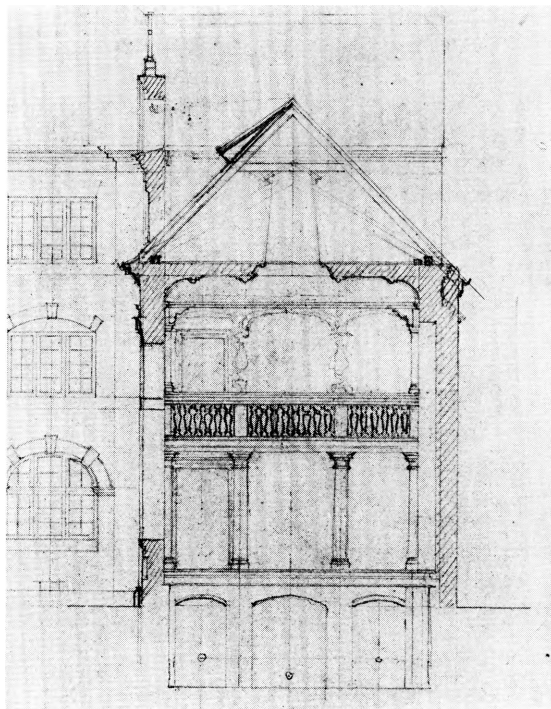


Fig. 151. Tværsnit af kirkefløjen. Skitse af H. B. Storck. Kunstakademiets Bibliotek. – *Cross-section of the Chapel wing. Sketch by H. B. Storck.*

inskriftion, men 1909 nævnes fire og en nummerkasse.²⁷

**Lysekron*e (jfr. fig. 150), skænket 1887, ca. 105 cm høj, med 16 arme. Indskriften: »Dit Ord o Gud, det er din Kirkes Lysekron – Som skal veivise os til Lysets evige Trone. Th. Kingo – Skænket til Abel Cathrines Stiftelses Kirke af Højesteretsadvokat C. Liebe og Hustru Julen 1887« er delvis citeret fra den af Kingo til Slangerup kirke skænkede lysekron (jfr. DK. Frborg. s. 2083.). Nu i Bymuseet.

†*Urværk*. 1890 indviedes anden juledag et ur, købt fra Bertram Larsens fabrik. Det mindre bygningsur havde kvarter- og fuldslagsværk samt 20 tommers urskive, og blev indsat i cirkelblændingen øverst i kirkens kvist mod gården.

KILDER OG HENVISNINGER

RA. Regnskaber 1660-ca. 1848. *Fattig- og forsørgelsesanstalter, stiftelser og legater*: Abel Cathrines Stiftelse 1781-1800.

KSA. *Abel Cathrines Stiftelse*: Regnskabssager 1770-1805. – Regnskaber 1835-49 og 1881-1923. – Referatprotokol '1858-74.

Tegninger. Kunstakademiets Bibliotek. En stor samling udkast og tegninger af H. B. Storck.

Litteratur. O. Nielsen: *Efterretninger om Abel Cathrines Stiftelse*. 1875. – H. Pl.: *Abel Cathrines stiftelse*, i *Illustreret Tidende*, XXVIII, 1886-87, s. 87-89.

Se i øvrigt arkivalier og litteratur for de forsvundne kirker i almindelighed s. 223.

Beskrivelse ved Sven Rask og Ole Olesen (orgler). Redaktionen afsluttet juni 1985.

¹ En oversigt over institutionens historie er givet af O. Nielsen i det under litteratur anførte værk.

² Presbyterialprotokol 1840-88, ved embedet.

³ En redegørelse for institutionens præsteembeder findes i KSA (Historiske undersøgelser, Arkiv j.no. 32/1905). Redegørelsen er ikke signeret, men er antagelig skrevet af Villads Christensen.

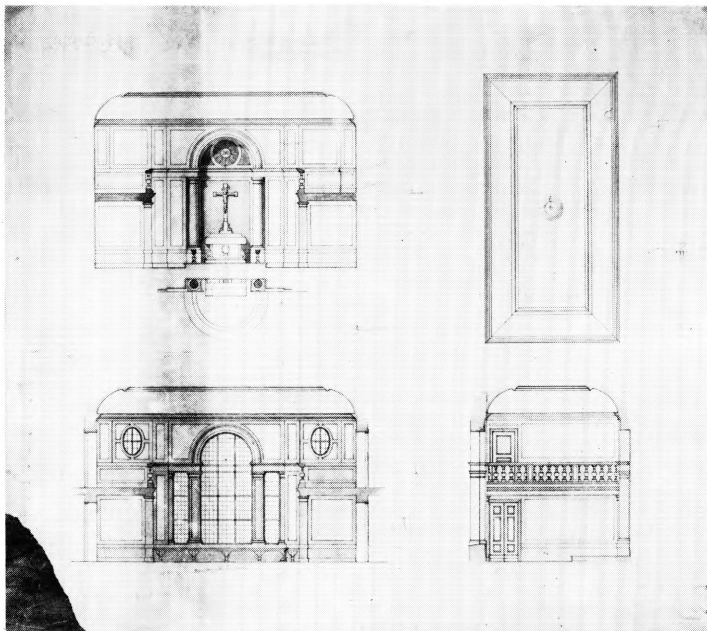
⁴ Konventhusets brev. og generalekstrakter.

⁵ Nielsen s. 17.



Fig. 152. Udsnit af orglets komplicerede trakturmekanik (s. 164). Annelise Olesen fot. 1975. – *Detail of the unusual and complicated tracker action of the organ.*

Fig. 153. Snit af den opførte kirkesal. 1:300. Tegning af H. B. Storck (s. 166). Kunstakademiets Bibliotek. – *Longitudinal and cross-section of the Chapel when built. Drawing by H. B. Storck.*



⁶ Brandtaksationen 1869.

⁷ Rgsk. 1770-1805.

⁸ Inventarier 1858-74.

⁹ 1770-inventariet i rgsk. 1770-1805.

¹⁰ Nielsen s. 19.

¹¹ 1842-inventariet blandt rgsk.

¹² Konventhusets generalekstrakter.

¹³ Brandtaksation.

¹⁴ Referatprot.

¹⁵ Inventarium i RA. Rgsk. 1660-ca. 1848; Kbh.s' magistrats fattigvæsen.

¹⁶ Jfr. Erik Skov: Skriftemål og skriftestol, i Kirkens bygning og brug. Studier tilegnet Elna Møller, 1983, s. 109-26. Navnlig s. 122f.

¹⁷ Årstallet 1745 fremgår af 1770-inventariet, mens der senere skrives 1743, hvilket muligvis er en afskrivningsfejl.

¹⁸ KSA, Reg 37. I DK, Kbh. By, 3 (Frederiksberg slotskirke) anføres det s. 390, at Abel Cathrinstiftelsens *orgel er identisk med Frederiksberg slotskirkes første orgel, bygget o. 1714 af Brdr. Botzen og skænket til Blågårds seminarium 1794. Denne oplys-

ning er ikke korrekt, men det kan ikke udelukkes, at stiftelsens orgel har tilhørt seminariet, før det kom i familien Melbyes eje.

¹⁹ Rgsk. 1887.

²⁰ Registerbetegnelser efter navnesedler, fremdraget ved istandsættelsen 1971 (ifølge meddelelse fra orgelbygger P.-G. Andersen).

²¹ Yderligere oplysninger findes i Den danske Orgelregistrant.

²² I 1815-inventariet angives kronen at have 13 lysarme.

²³ Kbh. kommune, Teknisk Service, som planlægger en restaurering af bygningskomplekset i Abel Cathrines Gade.

²⁴ Nielsen s. 19. Han bytter dog om på klokkerne, idet han mener, dette var stiftelsens lille klokke.

²⁵ Illustreret Tidende.

²⁶ Komplekset er kort omtalt i Knud Millech og Kay Fisker: Danske arkitekturstrømninger 1850-1950, 1951, s. 207-08.

²⁷ Rgsk. 1881-1923.

²⁸ Tegning i Kunstakademiets Bibliotek.

THE ABEL CATHRINE FOUNDATION

The Abel Cathrine Foundation was established by a testamentary endowment of 27th December 1675, and shortly afterwards the first shelters were built in Dronningens Tværgade (see fig. 141). The group of buildings was enlarged several times, in the end there was accommodation for twenty-four inmates. Although the Foundation had no stipulations as to the whether the hospital was to shelter men and women or just one category, there soon developed a tradition for accepting women only. In the 1730s and 1740s, the same clergyman officiated at the services held at the Abel Cathrine Foundation and Brøndstræde Hospital, but a chapel was first consecrated in 1752 in a new wing.

Because the building literally abutted the boundary of the plot, the ground-plan of the chapel was irregular. Its width has been about 6.25 m, and the longitudinal walls about 5 m in the north and 8 m in the south. A pulpit-altar was put up in the west and a tripartite gallery in the east. The building was heightened in 1763, and a continuous gallery added (see fig. 140 and 142).

In November 1857 a fire destroyed the adjacent building, causing heavy damage to the chapel. The re-inauguration of the chapel did not take place until 2nd October 1859. During

the repairs the lower gallery was removed and a porch put up in front of the main door. The west end with the altar underwent the most substantial alteration. A niche was made for the altar, and this was flanked by small compartments. A confessional was fitted into the largest of these on the ground floor. The pulpit was built into the altar-rail (cf. fig. 145). These arrangements were probably inspired by C. F. Hansen's interiors for Chapel II at Christiansborg, and Chapel II at the *City Prison* (cf. DK. Kbh. By 5, fig. 112-14, and fig. 133). The Foundation moved from these buildings in 1884 and they were demolished.

The buildings on the new site in Vesterbro were inaugurated on 31st October 1886. The complex was designed by Hermann Baagøe Storck. Some of the proposals are still preserved, and they reveal that at one time ornate architectural features were planned, such as the light in the ceiling (fig. 151). The final result, however, was more moderate (figs. 149 and 153). The Foundation moved away from this building complex in 1949, but the chapel was not dismantled for twenty years. Part of Storck's interior (pulpit and font) was acquired by the *City Museum*, and the organ was sold to the Royal Academy of Music.