



Fig. 1. Torslunde. Ydre, set fra sydøst.

E. Skov 1951

TORSLUNDE KIRKE

FUGLSE HERRED

Kirken, der efter et nu forsvundet dokument siges opført 1440 og viet til *S. Peder*¹, er siden 1635 *anneks* til Taagerup², men har tidligere været annekteret til Fuglse³. En kongelig befaling af 1585 om kirkens nedbrydelse på grund af dens bygfældighed og sognets forening med Fuglse blev ikke efterkommet⁴.

Efter reformationen tilhørte kirken kronen⁵ under Aalholm len, blandt hvis lensmænd var Frederik Hobe (sml. altersølv s. 682 ff.), indtil den 1726 blev tilskødet Abraham Lehn sammen med Højbygaard⁶ og med denne indlemmet i det da oprettede stamhus, fra 1819 baroni, Sønderkarle⁷, hvorunder den forblev⁸, til den overgik til selveje 1. januar 1925.

Kirken ligger på en lille bakke nord for den pæne landsby; fra nordvest er der frit udsyn mod kirken. Kirkegården er udvidet mod syd og nord, den er omgivet af et stakit og har i syd en stor korelåge af træ. I 1721 var der ingen kirkegårdsmur, men man samlede sten dertil (rgsk.). Det synes, som om lågen på det tidspunkt havde en tømret overbygning med tag (rgsk.).

Kirken består af romansk kor og skib og moderne vesttårn. Tidligere lå på sydsiden et bindingsværksvåbenhus med klokkespir. 1586 var »et klokke-

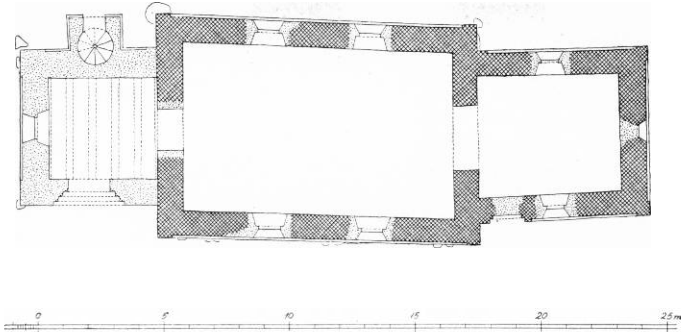


Fig. 2. Torslunde. Plan. 1:300. Målt af Grethe Kølbe 1948.

tårn af træ så godt som forfaldent⁹, øjensynligt en middelalderlig, tømret klokkestabel.

Den romanske kirke blev o. 1870 underkastet en omfattende istandsættelse, men dens udseende før den tid kendes i hovedtrækkene fra en opmåling af Ove Petersen (fig. 3). Den er bygget af røde munkesten i lidt uregelmæssigt munkeskifte med mange sorte bindere. I murfoden er senere indsatte, kløvede granitsten under en dobbelt skråningsokkel, der er gammel på korets øst- og nordside og løber af på hjørnelisener, der ikke findes på skibets gavle og er nymurede på vestenderne af skibets langmure. Kirken havde før 1870 gesims af et tandsnit med rulskiftestillede tænder under et savskifte. Under tagskægget en nyere udkrægning bestående af en bred afrunding mellem retkanter. 1586 nævnes sugfjæle⁹. Hvis der har været gavlkonsoller, var de på det tidspunkt forsvundne. Af kirkens romanske vinduer kendes kun østgavlens. Murværket, hvis lejefuger følger terrænets fald til begge sider fra skibets østgavl, har indtil 1870 antagelig haft åbentstående bomhuller.

Koret og skibets østgavl er bygget forst med stående fortandinger i skibets langmure ca. 1 m fra østhjørnerne. Østgavlen har et i lysningen tilmuret romansk vindue; stikket har i murfladen en højde af ca. 17 cm og er ledsaget af et løberskifte af krumhugne sten. Under gesimshøjde er gavlen kraget ud over et tandsnit af rulskiftestillede sten med afrundet underkant. Derover ligger et savskifte. Gavlen er ivoirigt glat, øverste halvdel af gavltrekanter og de store kamme er fra 1870, før den tid sad der et lille, ligearmet blændingskors i gavltoppen. Koret har på sydsiden en tilmuret præstedør i et lille fremspring, der er vandret afsluttet med en afrunding. Hjørnelisenen løber ned på fremspringet. Dørens runde buer er nye, men i falsen står en riffelhugget rundstav, der som base har et omvendt klokkekapitæl. Staven har nu intet kapitæl, men på den gamle opmåling er vist et stort kapitællede, der nærmest har terningform; detaillerne i opmålingen er dog ikke pålidelige.

Skibet er bygget til koret med langmurenes retning afvigende noget mod

nord. Det er meget fattigt på oprindelige detaljer, idet kun portalernes bort-huggede fremspring kan anes. På den gamle opmåling ses imidlertid, at begge portalerne har stået i vandret afsluttede fremspring, og at den søndre på det tidspunkt endnu har været i brug. Dens portalfremspring har været afsluttet med en rundkant, dørhullet har været rundbuet og har haft to retkantede false indenfor portalfremspringet, og indvendig har døren været afdækket med et fladt spærstik. Nordportalens fremspring har været afsluttet i to afsæt, iøvrigt synes den at have været som sydportalen. Façadetegningen viser, at de retkantede false har været uden kapitæler eller anden udsmykning. Skibets østgavl er glat med moderne kamme og tinder. Vestgavlen er glat og havde før tårnets opførelse to små stumper savskifte i toppen. 1718—19 nævnes kammen på den søndre side (rgsk.).

I *det indre* ses den glatte, rundbuede korbue.

†*Våbenhus*. 1586 omtales, at våbenhuset var »noget brøsthølden«^o. 1686—87 var det »gandske paa jorden« og blev repareret af tømmer, murer og spåntækker, der tilsammen i arbejds løn fik 29 rdl. 2 mrk. Desuden blev der købt materialer. Det var øjensynlig en bindingsværksbygning, således som vi kender våbenhuset gennem håndværkerregnskaber i de følgende år op til 1868—70, da det blev erklæret for at være meget brøstfældigt (syn) og før nedrivningen blev opmålt sammen med kirken af Ove Petersen (fig. 3). Det var i sin sidste skikkelse en bindingsværksbygning på ca. 5 x 5 m bygget på en syld af kampesten. På sydsiden havde det en dør med overrude med to krydssprosser. Det havde profileret trægesims og valmtag, der vist var tækket med spån. Væggene synes at have været pudsede, så bindingsværket ikke var synligt. Opmålingen viser, at våbenhuset bar et firkantet rytterspir med klokken. Også spiret var af udvendig pudset bindingsværk og havde som fodlinie en kraftig profilplanke. Det havde pyramidetag med fløjstang og krone over vejrflojen og seks glamlemme. Det er i regnskaberne vanskeligt at skælnes rytterspiret fra den tømrede †*klokketabel*, der omtales 1586 (se s. 678), og hvis nedrivningsår ikke kendes. Når i 1686—87 under eet omtales, at »det brøstfældige vaabenhus og taarn forfærdiges« med blandt andet to 12 alens egestolper og 19 ranker, og man 1720—21 under tårnet bruger tre 11 tommer tykke fodstykker på 23½ alen og to 12 x 12 tommer »risege« à 11½ alen, virker det, som om det er til klokkestablen, så meget mere, som hjørnestolperne på andre klokkestabler netop er ca. 12 alen lange, og man næppe ville bruge så svært egetømmer til våbenhuset. På den anden side siges det spåntækte tårn 1721 at være ottekantet (rgsk.), 1722—23 lægges 2 render af bly mellem tårn og kirke (rgsk.), og 1755 fastslås udtrykkeligt, at over våbenhuset sidder et lille tårn med spir, som ganske vist siges at være sekskantet (præsteindb.).

Reparationer nævnes år efter år i regnskaberne. De omfatter tagværker og

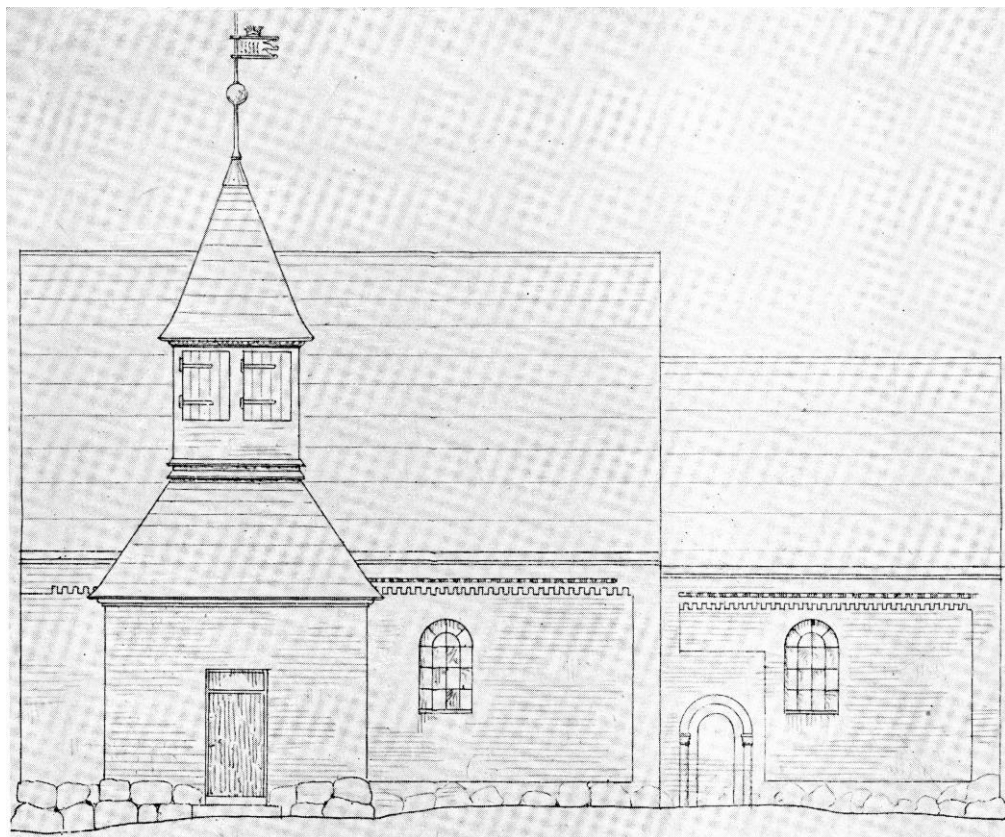


Fig. 3. Torslunde. Sydfaçade for restaureringen. 1:150. Målt af Ove Petersen o. 1868.

lofter, mure og vinduer. Således indkøbtes i 1722—23 foruden en mængde tømmer 7200 spån, lybske og flensborgermursten og Hade, lybske tagsten.

Tårnet er opført af store, røde mursten 1868 efter tegning af Ove Petersen og er i jerncifre mærket med årstallet og bogstaverne J B L (J. Bertouch Lehn). Samtidig blev våbenhuset revet ned og kor og skib hovedrestaureret.

Tagværkerne er fornyede i fyr med anvendelse af enkelte gamle egestykker. Kirken har nu indvendig glatpudsede lofter og vægge og gulv af grå og gule tegfliser og mursten. I tårnrummet ligger der store tegfliser. Udvendig står kirkens mure blanke med vingeteglshængte tage og rundbuede jernvinduer.

INVENTAR

Alterbordet er muret af munkesten og beklædt med fyrretræ. 1700 blev der indkøbt brædder til at beklæde alteret med, da det forrige var meget gammelt og forfaldent (rgsk.).

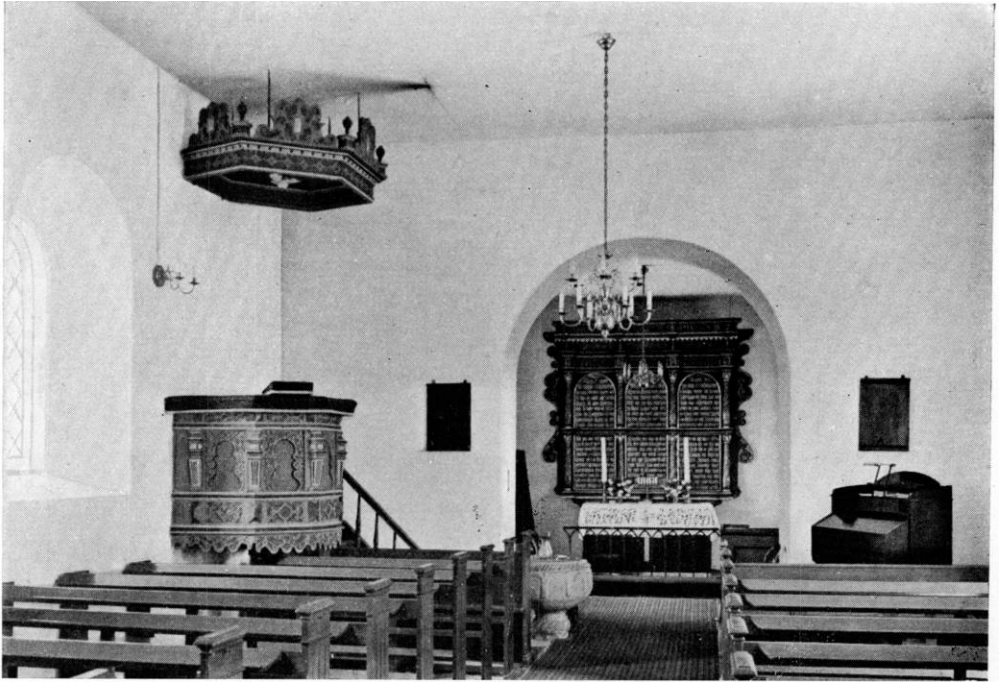
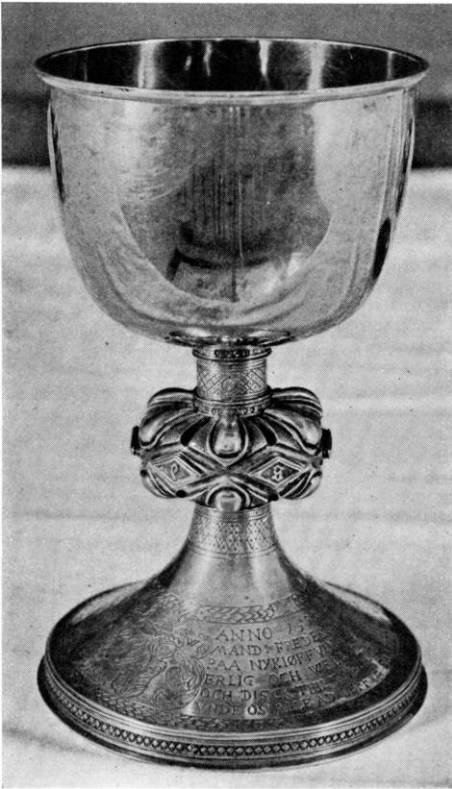


Fig. 4. Torslunde. Indre, set mod øst.

E. Skov 1950

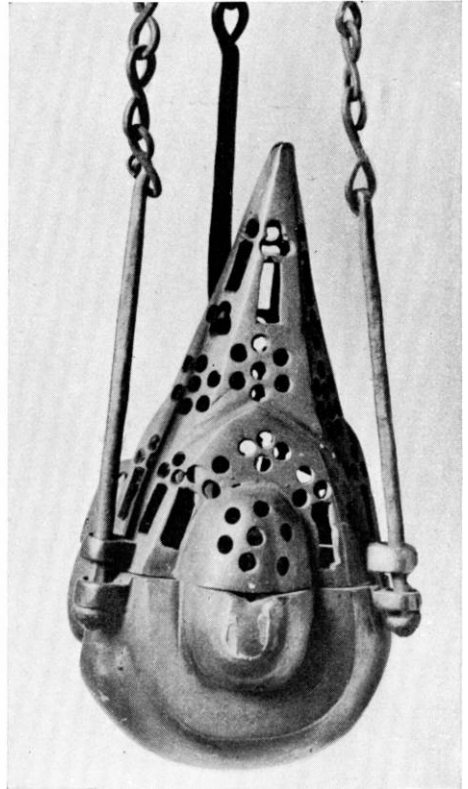
Altertavle af katekismustype i ung-renaissance med malet årstal 1582, nøje svarende til altertavlerne i Græshave (s. 368), Gloslunde (s. 360) og Landet (s. 377). Den nuværende staffering fra 1926¹⁰ viser en brun bundfarve, blågrå marmorerede søjler og brogede profiler; storvingerne har lysegråt rankeværk, og baldakinen er blå med gyldne stjerner. I storstykkets felter nye gyldne frakturindskrifter, fra venstre: dåbsbefalingen, nadverordene og Fadervor. I storstykkets og baldakinens frisefelter oprindelige latinske versalindskrifter: »Præsentiam credimus modum nescimus« (»vi tror på tilstedeværelsen, men måden, hvorpå det sker, kender vi ikke«) og »Verbum Domini manet in æternum« (»Herrens ord forbliver i evighed«) samt et symmetrisk skjold med bomærke. På baldakinfrisens fremspring endvidere årstallet 1582. Indtil restaureringen dækkedes tavlens midte af et 124x93 cm stort, yderst middelmådigt maleri af Kristus i Gethsemane fra midten af 1800'rne, nu ophængt på skibets sydvæg. En undersøgelse af farvelagene viste, at rammeværket har to overmalinger i gråbrune farver og derunder en zinnoberrød lokalfarve med en fyldig grøn farve på de horisontale led og forgyldning på søjlerne og indskriftfelternes profiler. Storstykkets felter var udfyldt med indskrifter, midtfeltet i øverste række viste desuden rester af en malet korsfæstelsesscene.

Altersølv. Kalk (fig. 5) sammensat af fod og skaft fra 1593 og bæger fra



C. A. J. 1917

Fig. 5. Torslunde. Alterkalk 1593 (s. 682).



NM. fot.

Fig. 6. Torslunde. *Røgelsekar (s. 684).

o. 1850. Foden er rund med en ganske smal fodplade og lodret standkant med et lille rudemonster. På fodens overside en graveret seksliniet versalindskrift mellem to bladværksbortter og øverst, lige under knoppen, et bælte med rudemonster. Indskriften lyder: »Anno 1593 haffver erlig och welbyrdig mand Frederick Hobe thil Boserop holfvitsmand paa Nykiøffving och Aaleholm och hans kiere høstru(!) erlig och welbyrdig frue fru Sitzel Wrne gifvid denne kalck och disck thil Torslunde kircke Gud aldsommecktiste thil ære hand unde os alle ad(!) leffve saa her ad wy maa lefve hos hannem ævindelig. Amen.« I skriftbåndets ene side to hjelmmede, bladprydede alliancevåben for Hobe og Urne med givernes initialer og årstallet 1593. Den store knops seks rudebosses bærer bogstaverne »Ihesus« med relieffraktur, og knoppens over- og underside er prydet med stiliserede, krydsskraverede blade, hver med en højt opdrevet, dråbeformet bosse på midten. Over knoppen et kort, trindt skaft med graveret rudemonster som fodens; under denne to ens mestermærker (bomærker) for en ukendt mester (Bøje 3055), sml. *vinkande 1593 fra Nysted (s. 186). Stort, glat bæger fra o. 1850 med mestermærke for Asbjørn Jacobsen,



Fig. 7. Torslunde. Døbefont (s. 685).

MM. fot.

København (Bøje 1060). Samtidig *disk* med firpasformet bund og treblade i de skraverede svikler. På randen graveret Jesumonogram og alliancevåben for Hobe og Urne med initialerne F H og S W samt årstallet. Rest af forgyldning i bunden, som har et stemplet T, muligvis fra en reparation 1854 (syn). *Oblatæske* fra 1863 med kirkens navn og mestermærke for Anton Michelsen, København (Bøje 1063). *Vinkande*, sort, af københavnsk porcelæn.

†*Altersølv*. 1586 nævnes en *sølvkalk* og en *disk* af bly(!)⁹, antagelig identisk med den *disk* af tin, som nævnes 1590 sammen med en *tinkalk*, en uforgyldt *sølvkalk* og en lille *vinflaske*¹¹. En gammel *vinflaske* af tin nævnes 1684, og samme år forfærdigedes en ny *tinflaske* (rgsk.).

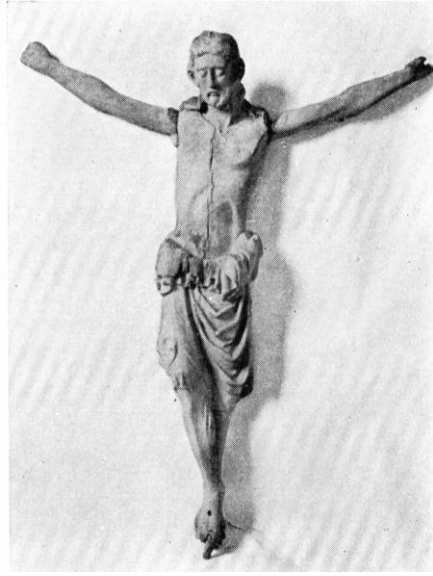
Alterstager i renaissance fra 1600—1625, 33 cm høje. Bred, kraftigt profileret fod, skaft med vaseled og halvbaluster adskilt af et skarpt profilled, flad, profileret lyseskål og svær lysetorn. Den ene fodskål, der er lidt grovere profileret end den anden og af mørkere metal, synes påsat senere.

**Røgelsekar* (fig. 6), sengotisk, af malm, 19 cm højt. Foden mangler, hullet, hvorigennem den har været fastgjort, ses endnu. Skålen rund med tre afskårne flader i fortsættelse af rudimentære gavle på låget, der er formet som et uregelmæssigt sekssidet pyramidespir. I gavlfelterne halvrunde buler med røghuller i roset på den til låget hørende halvdel; spirets spids er afbrudt. Ophængt i jernkæder i en trearm af malm med fire kædeøskener på undersiden og på oversiden en ringøsken, der har form af en hånd, som griber om en malmring. Siden 1862 i Nationalmuseet.



O. N. 1946

Fig. 8. Torslunde. Helgenfigur, S. Peder (s. 687).



N. J. Termansen 1938

Fig. 9. Torslunde. *Korbuekrucifiks (s. 686).



O. N. 1946

Fig. 10. Torslunde. »Mariafigur (s. 687).

†*Messeklokke*. 1590 nævnes en lille primklokke¹¹.

†*Messehageler*. 1590 var messeklæderne så slemme og uskikkelige, at ingen værre var i Fuglse herred¹¹. 1722 nævnes en gammel messehagel af sortblommet fløjel med guldgaloner (rgsk.).

Alterskranke, nygotisk, af støbejern.

Døbefont (fig. 7) romansk, af granit. Den store, uregelmæssigt formede kumme har langs den øvre rand en tovstav og derunder en arkaderække, mellem hvis runde, uregelmæssige og ulige brede buer der sidder små blade eller knopper. Arkadernes pilastre har hverken kapitæller eller nogen særlig markeret afslutning forneden. Skaftet består af et ganske kort cylinderled over en stor tovsnoet knop. Den firkantede fod er næsten helt skjult under gulvet, men på en tegning af Magnus-Petersen¹² fra 1878 ses den at være trapezformet med hjørneknopper og et reliefhugget bueslag på hver side. Fonten er gråbrunt oliemalet, kummens indre mørtelfyldt. Tvm. 74 cm. I korbuen (Mackeprang: Døbefonte s. 122).

Dåbsfad af messing, glat, med en ganske smal kant og stejle sider. På randen graverede, stærkt udslidte initialer: H B og H(?) G(?) D 1648. Randens underside er stemplet med to trekløvere. Fadet hviler på en fastmuret messingramme med tovstav.

Dåbskande af forniklet tin fra o. 1850.

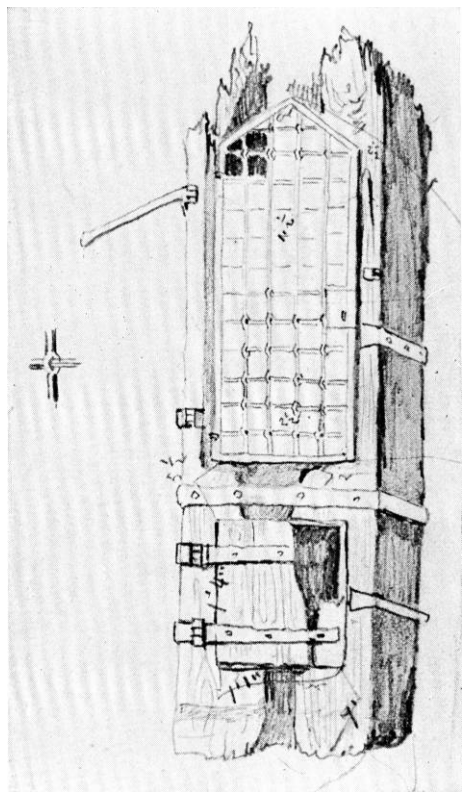


Fig. 11. Torslunde. †Monstransskab. Efter tegning af Magnus-Petersen 1878 (s. 687).

†*Fontelåg*. Et sirligt dække over fonten, udført 1721 af slotssnedker Wibert Matthison (rgsk.).

**Korbuekrucifiks* (fig. 9), højgotisk, fra o. 1325. Figuren er ca. 165 cm høj.

Hovedet hælder ganske svagt mod højre, det bølgelokkede hår er skilt midt over panden og falder bag de udstående ører ned på skuldrene. Lille mund med fremtrædende overlæbe og nedadbuede mundvige. Kraftige halssener og tydeligt markeret kraveben, de nedre ribben er angivet ved fordybde linjer. Lille sidevunde. Det brede, meget folderige lændeklæde danner vulst om hofterne. Højre ben er lagt over det venstre, de fleste tæer mangler. Armene er afrevne og stærkt medtagne, alle fingre mangler. Det løse korstræ er samlet af ottekanterede planker, på hvis skråkanter der i relief er skåret afkvistede grene. Figuren er stafferet med grå marmorering, på lændeklædet ses rester af rød maling på kridtgrund¹³. I stiftsmuseet, Maribo.

Prædikestol i høj-renaissance fra o. 1610, oprindelig anbragt som lektoriestol i korbuen. Stolen består nu af fire undersætsige fag, der i storfelterne har beslagværksdekorerede arkader med udtungede pilastre uden kapitællid. Postament- og frisefelterne er ligeledes udfyldt med beslagværk. På hjørnerne mellem storfelterne står ret svære halspilastre med kanneleret skaft og bosseret bryst. Ved gesimshjørnerne er der parvis grupperede diamantbosses og mellem postamentfetterne større, enkelte bosses, som griber over hjørnerne. Under fodlisten svungne, beslagværksprydede hængestykker. Nyere bærestolpe og opgang. Stolen står nu i skibets nordøstre hjørne (se fig. 4).

Sekssidet himmel, samtidig med stolen. På frisen er fastsømmet et vistnok yngre udsavet ornament. Fem topgavle med beslagværk af samme karakter som stolens og over hjørnerne spir med drejede kugler på firkantede postamenter. På himlens underside sidder under et kassetteret midtfelt en gloriesmykket helligåndsdue (fig. 12). Trods den rige anvendelse af beslagværk er stolen som helhed et temmelig tørt arbejde, hvilket yderligere understreges af en staffing i gulligt og brunt med enkelte hvide og blå detaljer.

Stolestader, nyere og ganske enkle, egetræsmaledede. †*Stolestader*. 1723 blev de fleste kvindestader gjort af ny (rgsk.).

†*Degnestol*, repareret 1721 (rgsk.).

†*Monstransskab* (fig. 11), gotisk, udhugget af een egeblok. Skabet, der kendes fra en tegning af Magnus-Petersen, havde i forsiden to døre, nederst en trædør, derover en gitterdør af jern med spærstikformet overkant. Skabets øverste del var afbrudt, men det har antagelig haft pyramidetag, afsluttet



Fig. 12. Torslunde. Due under prædikestolshimlen (s. 686).

med et ca. 20 cm højt *topspir endende i en korsblomst, som nu lindes i Nationalmuseet. Skabet, som var ca. 180 cm højt, lå 1878 på pladsen foran skolen.

†*Lås*. En stor, uformelig trætaskelås på døren til kirken krævedes 1842 erstattet af en jernlås (syn).

†*Pengeblok*, repareret 1721 (rgsk.). †*Pengetavle*, gammel, nævnt 1721 (rgsk.).

**Træfigurer*. 1) (Fig. 8) senromansk, fra o. 1250, forestillende S.Peder, ca. 100 cm høj. Den frontale, i ryggen stærkt udhulede figur er meget medtaget. Fødderne mangler totalt, mellem benene er et stort stykke bortflækket, og en del af halsen og højre skulder, som har været udført for sig af et særligt træstykke, er nu forsvundet. Figuren er meget enkelt udført uden nærmere udarbejdelse af enkeltheder. Hår og hageskæg er svagt bølget, øjnene store uden detailler, munden lige og med et boret, nu kalkfyldt hul i underlæben. Venstre hånd holder en lukket bog ind mod kroppen, og højre hånd bærer en stor nøgle med itubrudt håndtag og uden kam, den øverste ende er nu tilspidset. Den brede og flade, men dog ret smalskuldrede krop dækkes af et klædebon, som falder i bløde, rolige folder. Figuren bærer rester af en rød staffering og derunder ses i håret en blåliggrå farve på kridtgrund.

2) (Fig. 10) gotisk, fra o. 1350. Maria med barnet på skodet, en elegant, men stærkt medtaget, ca. 95 cm høj figur. Det oprindelige isseparti, der har været pånaglet, mangler nu. Største parten af ansigtet er bortflækket, så at

man kun ser venstre øje, fint og smalt, samt venstre mundvig. Håret dækkes af et folderigt klæde, der falder ned over skuldrene. Den øvrige dragt består af en underklædning med spids halsudskæring og en kappe. Klædebonnet falder fladt over brystet, men ellers i rige, kraftige folder, især om venstre arm og om benene. Højre hånd mangler, den venstre støtter barnet, hvis arme og hoved mangler, og som klædt i en fodlang kjortel sidder i en lidet naturlig stilling på Marias skod. På stolen ses ingen detaljer; postamentet er borttrådet. Rester af staffering på kridtgrund. Barnets dragt har været grøn med guldkant forneden, Marias kappe vistnok forgyldt, underdragten rød og hovedklædet hvidt. Begge figurerne opbevares nu i stiftsmuseet i Maribo.

Klokke fra 1840, støbt af I. C. og H. Gamst, København. Indskrift om halsen under en akantusbort. Tvm. 77 cm. I forbindelse med tårnuret.

†*Klokker*. 1) På 3 skippund, 6 lispund (524 kg), afleveredes ved klokkeskatten 1528. 2) 1697 omstøbtes en klokke på 1 skippund, 13 lispund (264 kg) for ialt 48 dlr., 9 sk. (rgsk.).

KILDER OG HENVISNINGER

Lollands gamle Rytterdistrikts Kirkeregnskaber 1680—1725 (RA); Det Lollandske Rytterdistrikts Kirkeregnskaber 1721—25 (RA). — Synsforretning 1586 (Karen Brahes ms. nr. 280 s. 116^v, LA. Odense); Synsforretninger over Kirker og Præstegaarde 1803—24, div. år, (stiftsøvrighedsarkivet, LA); Synsprotokol for Lollands østre Provsti, 1829—44, 1845—55 og for Fuglse Herred 1855—61 (provstearkivet, LA). — Udskrift af Holms Saml. (LA). — Syn 1719, Dokumenter og Breve for hele Stiftet 1579—1762 (stiftsøvrighedsarkivet, LA). — Museumsindberetninger af J. Magnus-Petersen 1878, C. A. Jensen 1917, Harald Munk 1927 (altertavlen), Gertrud Købke Knudsen og E. Skov 1949 og Charles Christensen (Aa. Rl.) 1950.

J. Magnus-Petersen: Notesbog 1878. S. 34 f. (NM).

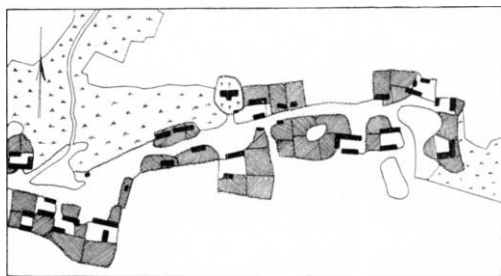


Fig. 13. Torslunde 1788.

ler H. Munk, Holbæk. ¹¹ Kirkehist. Saml. 3. B. VI, 495. ¹² I NM.s arkiv. ¹³ Poul Nørlund: Ældre Middelalder, i »Danmarks Billedhuggerkunst«. Kbh. 1950. S. 74 f.

¹ T. Trojel: Gamle Efterretninger om Fuglse Herred 1811, 1. hefte s. 19 (præsteindberetning 1624). ² Kancelliets Brevbøger 21. dec. 1635. ³ Danske Kancelliregistranter 1535—50 s. 47. ⁴ Kancelliets Brevbøger 28. aug. 1585, jfr. Haugner: Rødby Købstad og Fuglse Herred s. 189. ⁵ Fortegnelse og diverse Dokumenter vedkommende Kirker og Sognekald, 1666 (RA). ⁶ Haugner s. 194. ⁷ Bobé, Graae og West: Danske Len, s. 443 ff. ⁸ Fortegnelse over Kirker og deres Ejere, 1809 (RA). ⁹ Karen Brahes ms. ¹⁰ Ved ma-