

Fig. 1. Eskilstrup. Ydre, set fra sydøst.

Hude fot.

ESKILSTRUP KIRKE

FALSTERS NØRRE HERRED

Kirken er siden 1694 *anneks* til Ønslev, hvortil den blev henlagt ved forordningen af 1688¹. I begyndelsen af 1500'rne hørte kirken under bispestolen², som i sognet desuden ejede sædegården Sørup. Efter reformationen var kirken i kronens besiddelse, indtil den på auktionen over det falsterske ryttergods 1767 solgtes til agent v. Westen³, hvis erhvervelser staten dog atter tilbagekøbte⁴. Staten ejede derefter kirken, til den 1852 solgtes til sognets hartkornsejere. Kirken overgik til selveje 1. april 1933.

Kirken ligger nordvestligt i byen med lave enge foran sig. Kirkegården er for en menneskealder siden udvidet mod nord; her lå tidligere graverens bindingsværkshus, som på ruller blev flyttet uden for den nye mur, der ligesom de øvrige kirkegårdsmure er af kløvet kamp. Mod syd og vest sidder nye jernlåger. 1723—24 blev den østre kirkeport og låge ommuret. 1732—33 blev porten og tre låger malet, porten rød med hvide lister og kongens og dronningens navne, og 1752 blev lågen og den fornyede port malet på samme måde (rgsk.). Vest for kirken er nu en annekskirkegård på den anden side af vejen.

Kirken består af senromansk apsis, kor og skib samt gotisk tårn og våbenhus, alt af munkesten i munkeforbandt og med sædvanlig fugning.

Den senromanske kirke er øjensynlig opført på een gang af små munkesten, 25,5—26 cm lange. Skib og kor har lisener ved langsidernes hjørner. Apsis

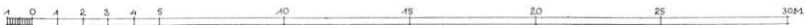
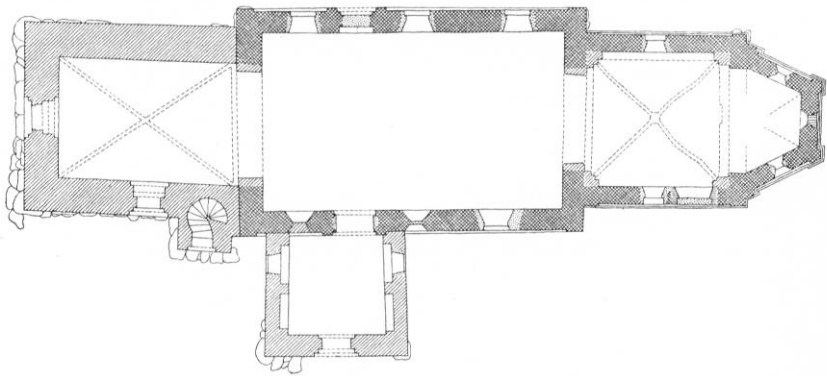
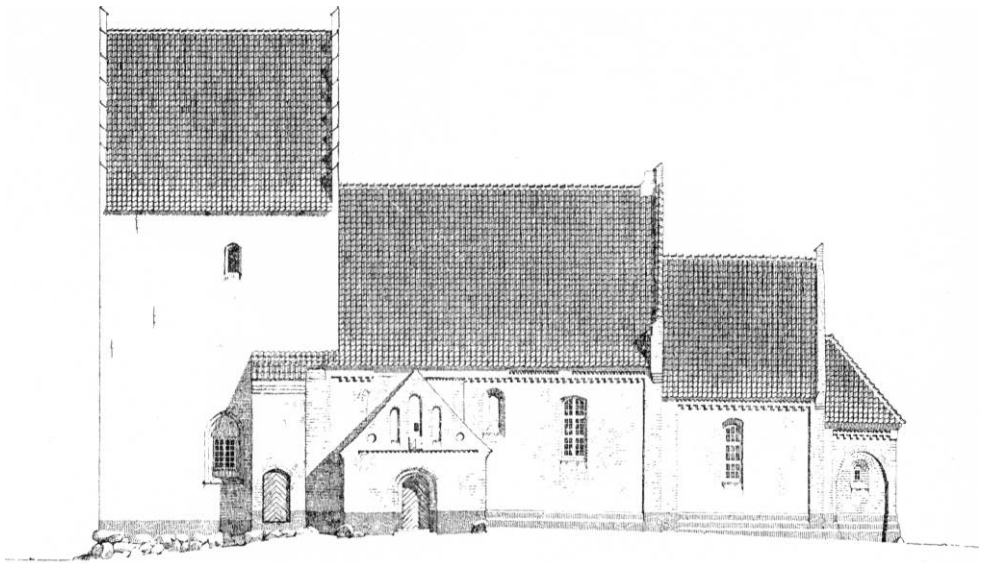


Fig. 2—3. Eskilstrup. Sydfaçade, målt af Gerhardt Poulsen 1907, og plan, målt af Aa. Rl. 1942. Begge 1:300.

og kor har sokkel (fig. 5) af en rundkant og to skråkanter, der alle løber rundt om apsidens hjørnelisener, skibet har kun de to skråkanter. Apsiden (fig. 6) har i plan form af de tre sider af en regelmæssig sekskant. Hver side har udvendig en stor, rund blændingsbue med halvstens stik og omløbende løberskifte. Vederlaget er markeret med en lille udkrægning med rundet underside. I hvert felt sidder et romansk vindue med helstens stik under løberskifte; det østre er nu tilmuret, de andre har træramme inden for et kryds af jernstænger. Apsidens gesims dannes af et tandsnit med afrundede rulskifte-tænder under et savskifte. Gesimsen løber af på lisener ved korgavlen og på

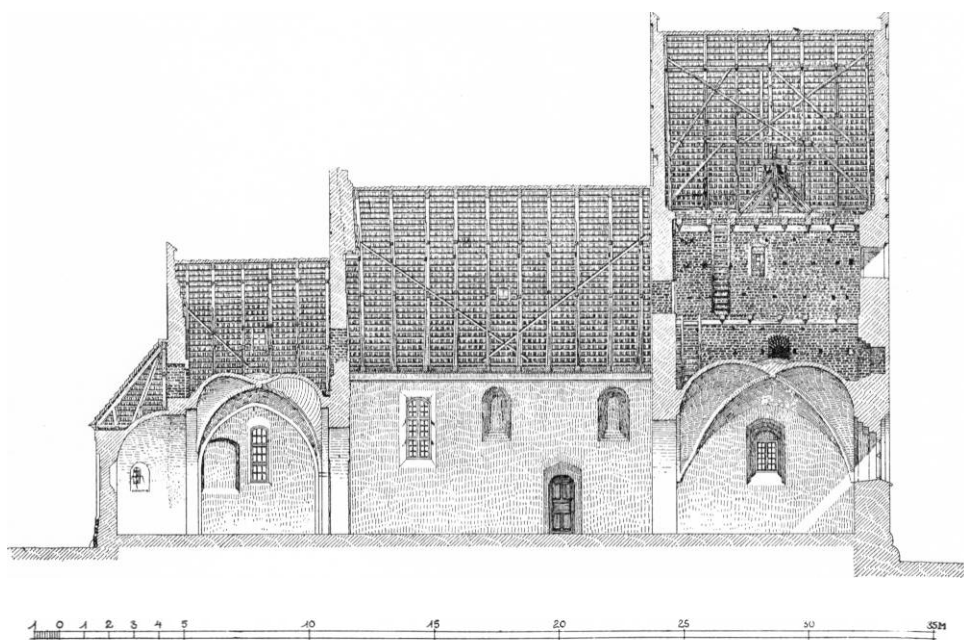


Fig. 4. Eskilstrup. Snit øst—vest. 1:300. Målt af Gerhardt Poulsen 1907.

fremspringende blokke på de to andre hjørner. Øverst er muret to nyere udkragninger. På korgavlen er spor efter et stejlere tag end det nuværende.

Korets østgavl har langs taglinierne en frise som apsidens gesims; toptinden har munketeglsafdækning; den søndre gavlkam, der 1718—19 blev repareret med lybske mursten (rgsk.), samt fottinderne mangler, men der er i begge sider rester af gavlkonsol. Korets vinduer har stik som apsidens, men de er udvidet i lysningen og forlænget nedad. Korgesimsen er som apsidens.

Skibets østgavl har langs taglinierne et savskifte med et lille, græsk blændingskors over et savskifte i toppen. På begge sider gavlkonsoller af fire afrundede udkragninger med fottinder, der ligesom toptinden og gavlkammene er dækkede med munketegl. Skibets sokkel består af to skrånker, vest for nordportalen ses dog kun den øverste. Sydportalen sidder i et fremspring, der går lige til tagskægget og i højde med gesimsens tænder har et savskifte; i halv højde springer det tilbage med en skrånkant. Den runde dørhue har yderst halvstensstik med løberskifte, anden fals har halvrunde søjlestave med klapkapitæler under retkantet bue; den inderste fals er borthugget. Ind mod kirken ses en fornyet rundbue under et skævt helstens spærstik med løberskifte. Også tidligere var den inderste bue rund, men lavere og havde dørstabler i vestre side. Sydsiden har haft tre romanske vinduer, hvoraf de to vestre er bevaret som blændinger med aftrappet bund både ind- og udvendigt; stikket er som på apsisvinduerne. Gesimsen består af et tandsnit

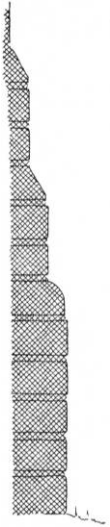


Fig. 5. Eskilstrup.
Sokkel på apsis og
kor. 1:20.
(S. 1298).

som på koret under et to skifter højt savskifte, der ved glatmurede partier er delt i afsnit. Øverst to nye udkragninger. Nordsiden er ganske som sydsiden, dog er den tilmurede portals tre false alle retkantede. 1803 havde nordsiden tre små vinduer »nær oppe under loftet«, altså antagelig de romanske, der da blev forlangt udskiftet med nye og større vinduer (syn).

Skibets vestgavl har forneden på nordsiden tre skifter af en gavlkonsol, men kun en ringe rest af gavlkammen. Gavltoppen har et stort blændingskors, der forneden (og foroven?) ender i et kvadrat og har tilsvarende udvidelser på korsarmsendernes oversider, men ikke på undersiderne.

Det indre. Apsidens oprindelige hvælv går fra polygonal form jævnt over i kvartkugle, som afskæres af den runde apsisbue. Mellem apsisloft og korloft er en falsat åbning med spærstik. Korets overmure er pudset til lire skifter under toppen og har lidt primitivt virkende huller til knægte af Gloslunde-typen (sml. s. 356) i alle lire vægge, afstanden mellem dem er ca. 130 cm.

Ændringer og tilføjelser. I gotisk tid har koret fået et krydshvælv med svagt spidsede vægbuer og ribber med topkvadrat, men ingen overribber. Korbuen er udvidet og gjort spidsbuet.

Tårnet er bygget af store, røde munkesten på en høj kampestenssyld. Understokværket har mod syd og vest fladbuede vinduer i dobbeltfalset, spidsbuet spejl og åbner sig mod skibet med en stor, uregelmæssig bue. Det samtidige tårnhvælv har halvtstens overribber. Øverste stokværk har en smal, dobbeltfalset, fladbuet glug mod syd og vest og radiale bomhuller, der går gennem hele murens tykkelse og tildels står åbne på østsiden. Den fornyede tårngesims består af en enkelt udkragning. Gavlene har under 15 kamtakker rige, stokværksdelte blændingsdekorationer, der ikke er ens på de to sider. Blandt næsten alle former for buer og stik sidder fladbuede glamhuller, i øst to, i vest eet. Indtil 1952 sad på nordsiden en afvalmet tagkvist; en »svale« blev repareret 1674⁵. Trappehuset på sydsiden er opført samtidigt med tårnet, men dets pulntag med bryn er nyere. Det har fladbuet, falsat dør ind til en spindeltrappe under tøndehvælvet loft. 1721 skulle trappehusets tag repareres med »flade tagsten« (rgsk.). 1664 blev tårnet »ilde tilredt af tordenslag«, hvorfor kongen bevilgede hjælp fra stiftets andre kirker⁶.

Våbenhuset har dobbeltfalset, rundbuet dør under en spinkel gavldekoration bestående af tre rundbuede højblændinger flankeret af små cirkelblændinger, alt over et savskifte. Gavlen er nu uden kamme. Langsiderne har et lille,

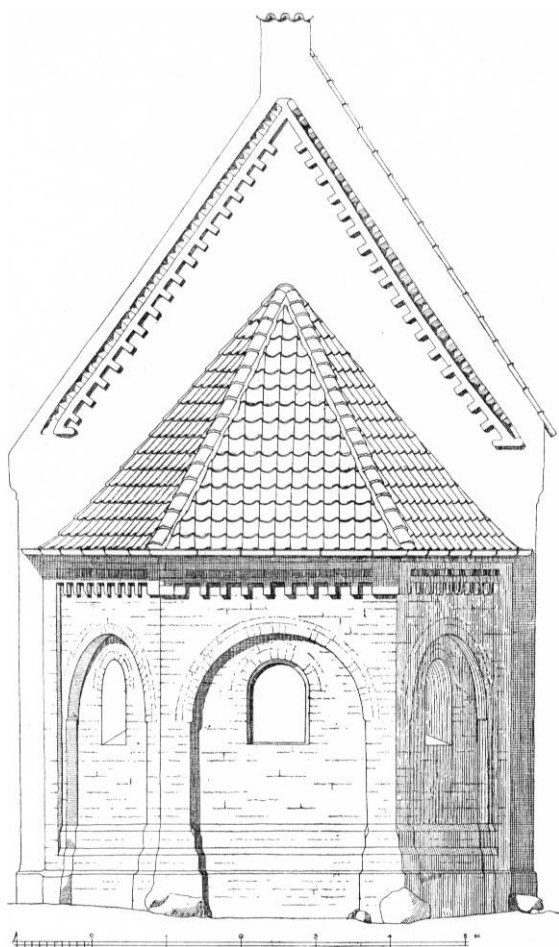


Fig. 6. Eskilstrup. Kor og apsis, set fra øst. 1:100. Målt af Aage Moesgaard 1942.

fladbuget vindue, der vistnok ikke er oprindeligt. Gesimsen dannes af to udkragninger. Indvendig findes to fladbuiede spærblandinger i hver side; bjælkeloftet er fornyet.

Tagværker. Apsistaget er omsat. Koret har egetræstagværk af sædvanlig gotisk type med lange kryds fra spærfødderne og øksehugne numre. Når embedsbogen nævner, at koret i 1642 fik nyt tag, må dette gælde tagdækningen. Skibets tagværk er af spinkel eg, men stærkt omsat, nummereret med øksehug. Det har to sæt lange spærstivere, dobbelte hanebånd og lange kryds fra bjælkerne, der også er af eg, til spærene over øverste hanebånd. På undersiden blev kirkeloftet i 1732—33 malet med perlefarve og røde lister (rgsk.), nu er det gråmalet; i 1803 blev bræddeloftet krævet omlagt og i 1805 gipset (syn). Tårntaget er oprindeligt, af eg af sædvanlig type og nummereret med



Fig. 7. Eskilstrup. Kalkmalerier i apsis. Efter akvarel af J. Kornerup 1893 (s. 1302).

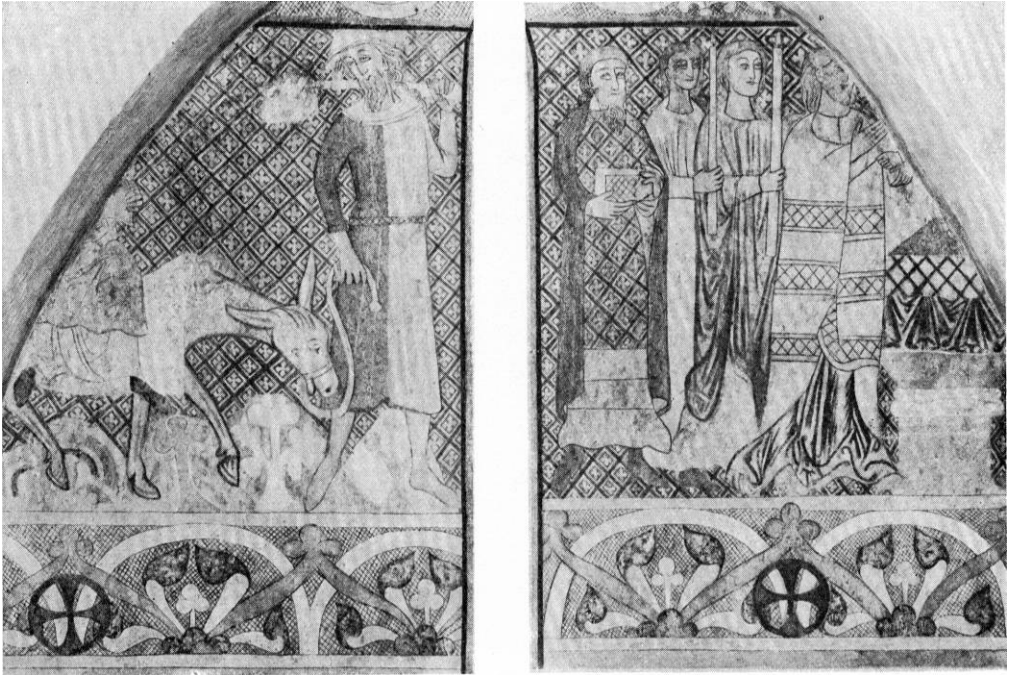
øksehug. Der er indsat en længdefastivning med kongestolper og store kryds; heri er huljærnsnumre.

Kirken har nu lange trævinduer, i koret og vistnok tildels i skibet dannet ved udvidelse og forlængelse nedad af de romanske vinduer, hvoraf der i 1803 var bevaret tre på nordsiden af skibet samt de to korvinduer (syn). Gulvene består af brædder og gule fliser. Udvendig er kirken kalket lyserød med tjæret sokkel og hvide detaljer.

KALKMALERIER

I apsis og kor er i 1893 fremdraget kalkmalerier fra sidste halvdel af 1200'rne. De blev fundet og delvis restaureret af Kornerup, kalkmaleriet genrestaureredes af E. Lind i 1942.

Apsis (fig. 7) havde en smuk udsmykning, der delvis har stået fremme til 1942. I hvælvet var malet Marias himmelkroning i mandorla. Kristus sætter med højre hånd kronen på Marias fremadbøjede hoved, i venstre holder han



E. L. 1942

Fig. 8—9. Kalkmalerier på korets nordvæg. Til venstre flugten til Ægypten (s. 1303), til højre fremstillingen i templet (s. 1304).

et liljescepter. Uden for mandorlaen er de fire evangelistsymboler, Matthæus-engelen holder en kalk, dyrene skriftbånd. Yderst i hvælvet står til hver side to figurer, mod nord Peder og en kongelig helgen med palmeblad i hånden, mod syd Paulus og Johannes Døberen(?). Alle figurer, også evangelistsymbolerne, har stukglorier, hvorpå der dog ikke fandtes spor af guld. Apsisbuen havde en stærkt stiliseret, kædet bladbort (den synes at være forkert tegnet på fig. 7). Vederlaget i apsis var markeret ved en ret enkel bladbort. Derunder har været en apostelrække, hvoraf de fire yderste i hver side var bevaret. Vinduesbuerne var dekoreret med geometriske mønstre.

På *korets nordvæg* blev fremdraget en dekoration, der takket være sin kunstneriske værdi og forholdsvis gode bevaringstilstand fik lov at stå fremme, uanset at den er stærkt beskåret af det gotiske hvælv. Øverst ses en frise med krydsskraveret bund bag cirkulære medailloner, hvori der har været figurer i brystbillede. Over vinduet er et mærkeligt, uregelmæssigt ornament, der muligvis forestiller to modvendte fabeldyr. Hovedfrisen har tæppemønstret baggrund malet med mønje eller zinner. Til venstre ses flugten til Ægypten (lig. 8). Josef har tvefarvet kjortel i rødbrunt og gråt, hvid krave, stor, hvid hat og grå hoser. Æslet er hvidt, men har været gråskimlet. Maria er klædt i hvidt og gråt og har rødbrune sko. Jesusbarnet står på hendes skød, men

er næsten skjult af hvælvingen. Til højre for vinduet ses lire personer samlet foran et alter med søjlefod og draperet alterdug. Et par udstrakte barnehænder over alteret tilhører sikkert et af hvælvingsbuen skjult Jesusbarn, og det hele viser således fremstillingen i templet (fig. 9). Af en mandsperson (Josef?) ses nu kun en fod på den anden side af alteret. Bagest i hovedgruppen står Simeon iført rødbrun kappe og en kjortel, hvori billedbaggrundens røde diagonalmønster gentages i grønt. I hænderne holder han en hvid bog eller et hvidt skrin med krydsmonstret forside. Ved hans side står to kertebærende tempeltjenere, den bageste helt i hvidt, den forreste med rødtskygget overkjortel. Nærmest alteret står Maria og lofter sin hånd mod Jesusbarnet; hun bærer en meget lang underkjortel med rige folder skygget med rødt under en hvid kappe med brede borter. Under billedfrisen findes en romansk palmetbort i hvidt, okker, rødbrunt og mønje.

Over korbuen ind mod skibet fandtes stukglorier fra en apostelrække, men ingen farvespor. Både på korets nordvæg og i apsis er malet rødbrune indvielseskors placeret med tydelig hensyntagen til de romanske dekorationer.

INVENTAR

Alterbord, rimeligvis middelalderligt, muret, og i nyere tid pudset. Bordet er nu 96 cm højt, 195 cm langt og 115 cm bredt; afstanden fra apsisvæggen er 142 cm. Glat *alterbordspanel* af fyrretræ.

Altertavle i renaissance fra 1617, et landligt, ret groft arbejde. Storgesimsen bæres af to kraftige joniske søjler, som står på høje postamentfremspring med beslagværk og bosser. Bag storsøjlerne står flire kannelerede pilastre med arkitrav, triglyffrise og æggstavgesims. Pilastrenes nederste del og postamenterne har beslagornamenter. Postamentet gennemskæres af storfeltets pærestavsmykkede ramme. Storgesimsen, som hviler på et par beslagværksmykkede bjælkeender over søjlerne, har pærestav, karnisprofileret konsoliste og perlestav. Topstykket har selvstændigt, forkrøbbet postament; topfeltet flankeres af to søjler med korinthiske kapitæler, som bærer en lav trekantgavl. Storvingerne har beslagværk med store diamantbosser og ovale, skællagte bosser (sml. Ønslev prædikestol, s. 1289). Topvingerne har ligeledes beslagværk og i hjørnerne kvattrosetter. Yderst på topstykkets postament står to store, drejede vaser med slanke spir på låget.

Ny staffing i tunge grå, brune og blå farver. I topfeltet står skriftstedet 1. Cor. 11, 26 med fraktur. I storstykket er indsat et maleri, forkyndelsen for hyrderne, signeret St. V. P. (Stefan Viggo Pedersen) 1926. 1755 stod nadverordene malet i storfeltet og derunder en latinsk indskrift, som oplyste, at tavlen var opstillet 1617 (præsteindb.). 1721 havde tavlen forgyldte kanter



Fig. 10. Eskilstrup. Indre, set mod øst.

Aa. RI. 1953

(syn), og 1852 restaureredes den (syn). En gipsfigur af Kristus, efter Thorvaldsen, som stod opstillet foran storstykket, er nu flyttet til norddøren.

Altersølv. Kalk, skænket 1672, med bæger fra 1733, nu 18,3 cm høj. Seks-tunget fod med fodplade og lav standkant. Trindt skaft med to profilerede ringe. Flad knop med let opdrevne, spidse tunger på over- og undersiden. På foden er fastnippet et lille krucifiks, og langs kanten er graveret med versaler: »Denne kalck oc disck er af christelig betenckende til Eskelstrupe kircke forarit af Karen Andersdatter h. Alexander Rumohrs efterleffverske boendis i Nykøbing Gud til are och mecnigheden til nytte 1672«. Stort bæger fra 1733, da kalken iflg. rgsk. blev omgjort og gjort større af guldsmed Synderborg i Nykøbing (Bøje s. 3f0). Ny påloddet hældetud. Den samtidige *disk* har en meget bred rand med graverede tulipaner og roser mellem kors. I bunden et Jesumonogram i en bladranke. På undersiden giverens sammenskrevne initialer: K A D R og en nyere versalindskrift: »Eskildstrup kirke«. Ingen stempler. †*Tinflaske* på 1½ pot og en †*tinkande* nævnes o. 1720 (inventarium).

†*Berettelsestøj* af tin, nævnt 1719 (inventarium).

Alterstager 1) Senmiddelalderlige, med profileret fod, konisk skaft med to flade ringe samt dyb lyseskål. Lysetorn af træ. Højde 30 cm.

2) Nye, efterlignende stager fra o. 1600. Stemplet Lundqvist, Nykøbing F.

†*Messehageler*. 1) 1633 købtes brunt fløj, sardug og sølvgalloner til en messehagel (rgsk.).



Aa. RI. 1942

Fig. 11. Eskilstrup. *Døbefont (s. 1306).

fremstilling, på randen indstemplede stjerner og blomster. Tvm. 36,5 cm. Nyere *dåbskande* af tin.

**Fontehimmel* (fig. 12) i renaissance fra o. 1620. Himmelen har form som en ottesidet pyramide over et lavt postament. Pyramidens sider er dækket af beslagværk, og over graterne sidder udsvejfede lister med rosetter og ranker. På undersiden er malet et billede af Jesu dåb. løvrigt er fontehimmelen nu gråmalet. I stiftsmuseet.

†*Korgitter*. 1755 omtales »korsdøren ned til kirken«, hvorpå var et billede af Kristus på korset og indskriften: »Ihukom Jesu død med fortrydelse over din synd, med forsæt af afstaae den, ellers har du falsk indbildning om syndernes forladelse, thi det er de fleestes troe til fordømmelse« (præsteindb.).

Prædikestol i bruskarok, skåret af Jørgen Ringnis (»Jørgen Billedsnider«) 1639 (rgsk.). Stolen består af lire fag med evangelistfigurer i muslingeskalincher og svarer i udførelsen nøje til prædikestolen i Ryde (s. 400). Dog er arkadernes pilastre og gesimsen fornyet, antagelig ved en ombygning 1805 (syn), medens den til gengæld har bevaret sine nedhængende kerubhoveder og bruskværkskartoucher under postamentet. Nyere ottekantet bærestolpe. Samtidig opgang med dør og panel svarende til Toreby, kun har panelets halspilastre skællagte skiver på skaftet i stedet for kannelering. Sekskantet himmel med rankeværk på gesimsen, englehoveder under hjørnerne og store, gennembrudte topstykker. Under loftets midtfelt er ophængt en due. Stol, opgang og himmel står i blank, ferniseret eg.

Stolestaderne er nye. 1803 var de lukkede, men en del manglede døre (syn).

Et †*skab* i muren nord for alteret blev tilmuret 1805 (syn).

†*Dørfløj*. På kirkedøren stod 1755 følgende indskrift: »Hvad har Gud gjort

2) Af rødblommet fløj med smalle sølvkniplinger, nævnt 1721 (inventarium).

Døbefont af kunstsandsten fra 1872 (syn), da kirkens gamle, romanske **døbefont* (fig. 11) kasseredes. Denne er en tøndeformet monolit af granit med en tovstav foroven og en uregelmæssig rundstav forneden. Den står nu i en privat have ved en gård nordøst for byen. (Ikke hos Mackeprang). Når det i inventariet 1727 hedder, at fonten er af malm, må det bero på en misforståelse, eventuelt en forveksling med dåbsfadet.

Dåbsfad af malm, et sydtysk arbejde fra o. 1575. I bunden en bebudelses-

mod [dig]? Hvad har du gjort mod Gud? Siden du var her sidst. Fornye din pagt med Gud i Poenitentze, søg med bøn, hvad du behøver til sjæl og legeme, hør hvad Gud befaler dig i sit ord. Saaledes igjennem denne forgaard aabner man himlen. Renoveret 1717« (præsteindb.).

Nyere *orgel* på seks stemmer, bygget af M. Sørensen, Horsens.

**Pengeblok* af jernbunden eg med cylinderformet hængelås. Fra en †pengeblok stammer muligvis en *cylinderlås af middelalderlig form. Begge dele i stiftsmuseet.

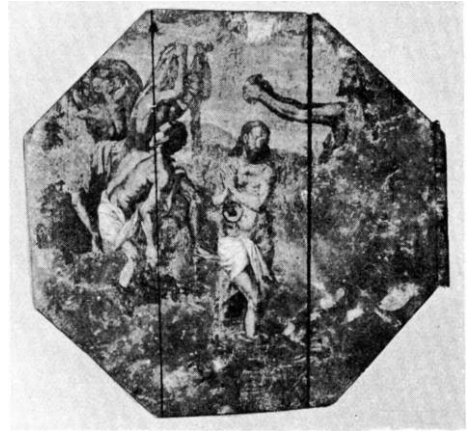
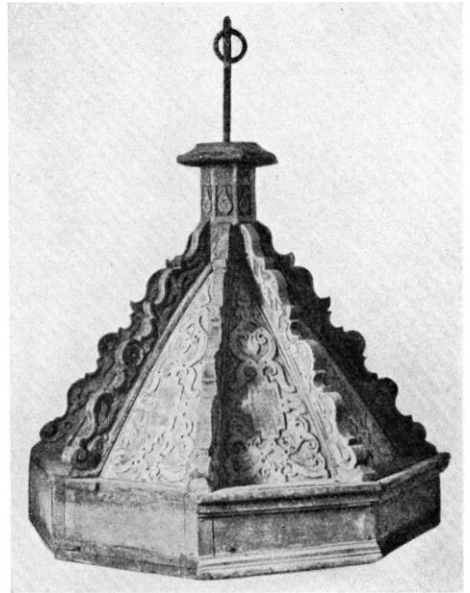
Præsterækketavle fra 1717 med navnene på præsterne siden reformationen, opsat Alle Helgens aften i det andet jubelår af Mogens Knudsen Hosum »sine Brave, nu Salige Formend for anvendte Flid i Embedet, Særdeles sin Kiære Salige Fader for afstandene Brød Til Ære og tacke-minde«. Trætavle med profileret ramme og gul kursiv på sort bund. Sml. Ønslev (s. 1292). Tidligere på skibets nordvæg, nu nedtaget og henlagt under orgelet.

Solur af kalksten, rimeligvis fra 1727, da en ny solskive blev malet (rgsk.). I våbenhusgavlen.

Klokke, »omstøbt i Anker Heegaards etablissement paa Frederiksværk 1892«.

Ophængt i tårnets tagetage i klokkestol fra 1710 (rgsk.) med plads til to klokker.

†*Klokker*. Ved klokkeskatten 1529 afleveredes en klokke på halvandet skippund, eet lispund (248 kg). 1719 blev en ubrugelig klokke sendt til Nykøbing for at omstøbes (inventarium). Muligvis er støbningen mislykket i første omgang, thi først 1723 blev den ophængt, og klokkestøber Henrich Thessin fik sin betaling (rgsk.). 1747 var klokken i København for at omstøbes hos »kaptajn og getmester« Holtzmann (rgsk.).



GRAVMINDER

Gravsten. I korgulvet foran knæfaldet ligger med bagsiden opad to gravsten af ølandsk kalksten, den ene 182 x 111 cm, den anden 81 x 53 cm. Begge skal være vendt o. 1900. Den største er vist identisk med en stor gravsten over sognepræst J. R. Soelgaard, død 1743, som 1755 lå foran alteret (præsteindb.).

**Grauramme* af egetræ med ubehjælpsomt skårne fordybede versaler: »Ligger her u(n)der disse stene Knud Jørgensøn Fynbo som døde i Sørup den 12. dag junii anno 1660«. I stiftsmuseet.

†*Grauramme.* Zidzel Jens Datter, død i Sørup 12. maj 1636 (præsteindb.).

KILDER OG HENVISNINGER

Regnskaber 1630—57; Regnskaber for Falster 1694—95, 1701—15, 1719—21; Kopier af Kasseregningerne for Hans Majestæts Kirker i Falster 1725—65 (stiftsøvrighedsarkivet, LA); Falsters gamle Rytterdistrikts Kirkeregnskaber 1680—1767 (RA). — Synsprotokol over Falsters norre herred 1803—32, fortsat i syn for Falsters sdr. hrd. 1833—44; syn over Falsters provsti 1845—55, 1856, 1857—70 (provstearkivet, LA). - Dokumenter og Rreve for Herrederne 1464—1762, div. år (stiftsøvrighedsarkivet, LA). — Museumsindberetninger af J. Kornerup 1893 og 1895 (kalkmalerier), M. Clemmensen 1915, O. Norn 1940, E. Lind 1942 (kalkmalerier) og Aa. Roussell 1953.

J. Kornerup: Notesbog II. 1893—94. S. 15 f., 71 og 79 ff. (NM). Samme: Notesbog VIII. 1895—96. S. 27 (NM). — Henry Petersen: Notesbog IV. 1895. S. 33 (NM). - M. Clemmensen: Notesbog III. 1915. S. 78 f. (NM).

¹ Kirkehist. Saml. 3. Rk. VI, 449, 458. ² Suhms Saml. II, 2, 1. ³ Rentekammeret. Rytterdistrikternes Kontor. Bilag til kgl. Ekspeditioner Nr. 23, 3. maj 1767 (RA). ⁴ Hjelholt: Falsters Historie II, 599 f. ⁵ Dok. og Rreve for Herrederne. ⁶ Sjællandske Tegneiser 1665, fol. 285.

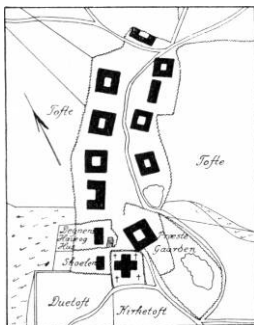


Fig. 13. Eskilstrup 1788.