



Fig. 1. Kirken set fra øst med stendiget som hegner den ældste del af kirkegården. Foto David Burmeister Kaaring 2012. – *The church seen from the east with the stone wall enclosing the oldest part of the churchyard.*

## PÅRUP KIRKE

### ODENSE HERRED

*Indledning.* Pårup Kirke er tidligst omtalt 1339, da Fyns biskop, Peder Pagh, med 'patronatsejernes samtykke' inkorporerede den i Odense Skt. Knuds Kloster, med henblik på at understøtte de klosterbrødre, der studerede i Frankrig (jf. også s. 77).<sup>1</sup> I samme forbindelse omtales kirkens indvielse til Vor Frue (*værnehelgen*). Dette forhold ændredes efter reformationen, da Pårup Kirke 1566 blev lagt til Gråbrødre Hospital, hvis forstander tilkendtes kronens part af Pårup Kirkes tiende mod at tilskikke en 'duelig sognepræst', der ligeledes skulle betjene hospitalets beboere (jf. s. 1559).<sup>2</sup>

Efter synet 1723 blev en omfattende restaurering iværksat på Gråbrødre Hospitals ordre. Denne omfattede såvel kirkebygningen, klokkestol og stolestader som kirkegården, hvis mur og låger blev repareret og porten helt fornyet.<sup>3</sup>

Kirken lå til Gråbrødre Hospital indtil 1816, da den udskiltes og efterfølgende blev et selvstændigt pastorat, men i øvrigt fortsat ejedes af hospitalet.<sup>4</sup> Under Treårskrigen 1848-50 benyttedes kirken midlertidigt til opmagasinering af krudttonder.<sup>5</sup>

Kirken ligger nordligt i den oprindelige landsby, der i 1900-tallet er udvidet med betydelige parcelhuskvarterer mod nord, således at kirken og kirkegården nu befinder sig i selve skellet mellem Odenses sammenvoksede nordvestlige forstæder og de opdyrkede arealer vest for byen. Bygningen er rejst på en lille forhøjning, der særligt øst for kirken falder ganske stejlt. I kraft af denne hæve-

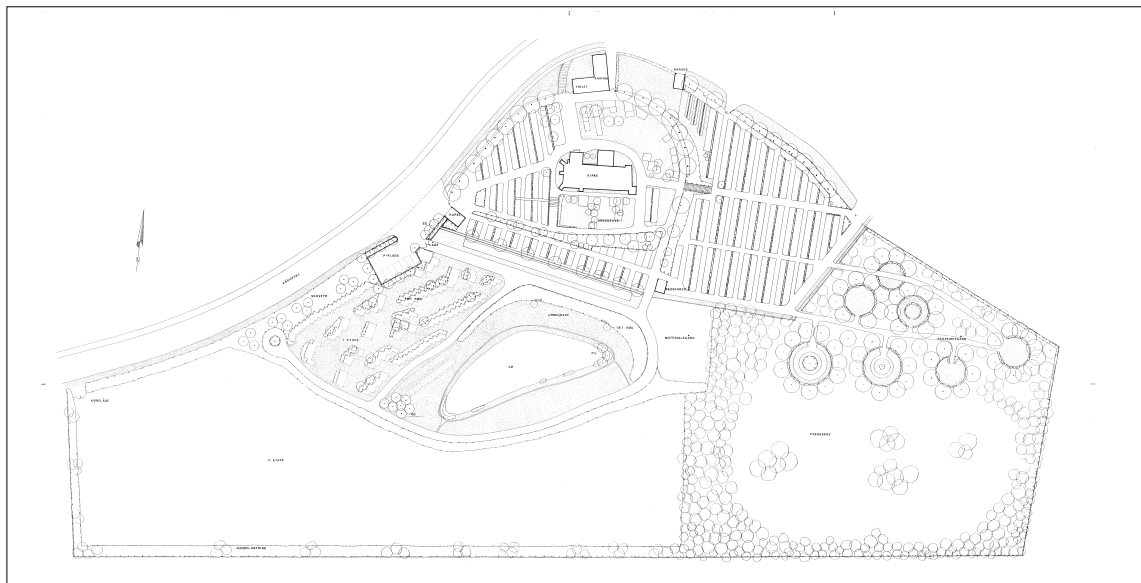


Fig. 3. Kirkegårds kort. 1:3000. Tegnet af Torben Michelsen 1983. – *Plan of churchyard.*

de position og ikke mindst gennem kirkegårdens betydelige størrelse ligger kirken fortsat frit og har trods den omfattende byudvikling i området bevaret sin karakter af landsbykirke.

Kirkegården er på matrikelkortet 1810 aftegnet som omtrent cirkulær, svarende til udstrækningen af den lille bakke, hvorpå kirken ligger. Formentlig kort efter 1850 blev kirkegården udvidet mod syd og vest med jord ved tilføjeisen af et jordstykke anskaffet 1845 og 1944 med tilføjeisen af et større areal øst for kirken.<sup>6</sup> 1987 udvidedes kirkegården mod såvel syd som øst ved arkitekt Torben Michelsen, Sorø (jf. også Korup Kirke, s. 2734). Førstnævnte sted anlagdes en Markkirkegård omkring en trekantet sø, mens en Skovkirkegård blev oprettet øst for

kirken, som er kendetegnet ved de cirkulære bøgehække, der etablerer såkaldte 'gravgårde' på arealet.

De ældste dele af kirkegården omkring kirkebanken er heget af et *stendige* (fig. 1), hvorpå der nord og øst for kirken, som nu ligger inde på selve kirkegården, er plantet ribsbuske. De nyere udvidelser nord, øst og syd for kirken er heget af bøgehæk. †*Hegn*. Jacob Madsen beskrev 1590 kirkegårdsmuren som opført af kamp.<sup>7</sup> Diget blev repareret 1706, 1719, 1724 og 1731.<sup>3</sup> Ved reparationen 1724 anføres det endvidere, at et plankeværk blev opsat dér, hvor det gamle degnehus 'tilforne havde stået'.

Hovedindgangen (fig. 5) er beliggende ved graverhuset nord for kirken og udgøres af en teglsat, kalket portal med timeglasmotiv i trappegavlen og dobbelte stakitfløje. En brolagt trappe leder op til portalen (ombygget 2004)<sup>8</sup> og mellem denne og graverhusets vestgavl er etableret en hvidmalet stakitlåde, der modsvarer af yderligere en øst for graverhuset. Nord for kirken er etableret to hvidmalede stakitlåde, den østligste af disse med flankerende fodgængerlåde. Vest for kirken er anlagt to køreporte hhv. nord og syd for kapellet. Den nordre giver adgang til kirken og begravelserne på kirkebanken og må anses for en del af kirke-

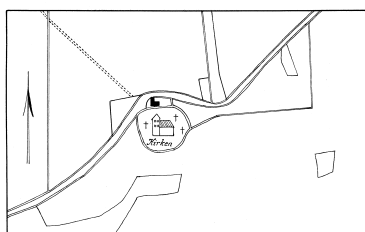


Fig. 4. Matrikelkort. 1:10.000. Målt af K. Nielsen 1788. – *Cadastral map.*

gårdsudvidelsen i 1800-tallets slutning. Den består af en spinkel støbejernsfløj sat mellem granitpiller. Køreporten syd for kapellet er opført 1987 og giver adgang til den lavereliggende Markkirkegård. Den udgøres af jerntremmefløje mellem jernpiller. †*Indgange*. 1681 repareredes 'den østre kirkelåge',<sup>3</sup> som blev helt fornyet allerede 1694.<sup>3</sup> En ny kirkelåge blev anskaffet 1686.<sup>3</sup> 1899 var der foruden den murede portal endnu en middelalderlig indgang til kirkegården,<sup>9</sup> der formentlig er identisk med den 'gamle indgangsport mod øst', der blev nedbrudt 1908.

†*Beplantning*. På bakkeskråningen syd for kirken er der lave buske. Herudover er den ældste del af kirkegården kun sparsomt beplantet, idet der syd for kirken står to tætte klynger af cypresser, mens bakkeskråningen er beplantet med mindre buske. Derimod er Markkirkegården og naturligvis særligt Skovkirkegården rigt beplantet, fortrinsvis med eg. Langs kirkegårdens nordre hegn er der plantet en række af birk, ligesom der på skov-

og markkirkegårdene er sat en række af eg langs bøgehækken mod syd og øst. †*Beplantning*. 1815 plantedes gran og fyr på kirkegården, der skulle beskytte kirken mod vind og vejr.<sup>10</sup>

†*Bygninger*. Den tidligere *graverbolig*, et bindingsværkshus fra 1768,<sup>11</sup> der 1983 indrettedes med kontor, frokoststue og toiletbygning, er opført med en muret, vinkelstillet tilbygning i tegl, umiddelbart nord for hovedindgangen (fig. 1 og 5). Et *ligkapel*, o. 1920, er opført sydvest for kirken. Den hvidkalkede bygning med rødt tegltag og blændingsdekoreret vestgavl blev renoveret 1991 ved Ebbe Lehn Petersen.<sup>8</sup> Et *maskin- og redskabs-hus* tegnet af Ebbe Lehn Petersen 1989 er opført sydøst for kirken. Her byggedes 2000 endvidere et nyt kirkegårdskontor af hvidkalket tegl med rødt tegltag, ligeledes efter tegning af Ebbe Lehn Petersen. †*Bygninger*. En muret *kirkegårdslade* omtales af Jacob Madsen 1590.<sup>7</sup> En *degnebolig* blev nedrevet 1719 (jf. †hegn ovf.). En †toiletbygning blev kalket og fik nyt tag og dør 1931.<sup>12</sup>



Fig. 5. Kirkegårdens hovedindgang og den tidligere graverbolig. (s. 2649). Foto David Burmeister Kaaring 2012. – Main entrance to the churchyard and the former gravedigger's house.

## BYGNING

*Oversigt.* Kirken er i sin kerne en romansk kvaderstensbygning, der er udvidet flere gange i løbet af middelalderen. Bygningshistorien belyses til dels af en række dendrokronologiske prøver af tagværket. Først gjordes kirken bredere, dernæst blev et tårn føjet til bygningen, hvorefter skibet blev overhvalvet ca. 1460-65. I slutningen af middelalderen, o. 1505, føjedes et kapel til skibets nordside, og o. 1515 blev koret gjort jævnbredt med skibet. Endelig fik kirken også et våbenhus ved tårnets nordside. Orienteringen afviger lidt mod syd.

Den lille (†)romanske kirke er kun bevaret i et parti nederst i skibets sydmur, hvor der ude og inde ses op til tre skifter granitkvadre, svarende til ca. 1,5 m (fig. 42). Muren, der hviler på en skråkantsokkel, kan følges over ca. 11,5 m, der formentlig angiver skibets oprindelige længde. I murens vestre del spores den tilmurede, kvadersatte (†)dør, 94 cm bred. Granitkvadre nederst i det ombyggede kor og i sylden herunder må oprindeligt have siddet i den gamle kirke, og det samme gælder kvadre i tårnets nedre dele. I korets nordside er indmuret to monolitte, rundbuede vinduesoverliggere af granit med vandret overkant, hvis smigede åbning har været ca. 50 cm bred i murflugten.

*Gotisk ombygning.* De mange ændringer og ombygninger i løbet af middelalderen, udført af munkesten, er indledt (i 1300-tallet?) med en fornyelse af koret og en udvidelse af skibet mod nord. Under denne omdannelse til en teglstensbygning opretholdt man den traditionelle, romanske grundplan med et mindre kor og et bredere skib, der har været dækket af flade trælofter.

Af det fornyede (†)kor, der senere blev udvidet til et langhuskor (se s. 2660), er kun bevaret østgavlen, nu indfattet i den større gavl (fig. 8a). Koret har målt ca. 6,5×6,5 m, og mest sigende er gavlspidsens udsmykning med en gruppe af lancetformede blændinger (jf. fig. 47), der senere er forstyrret af en fladbuet, falsat luge.<sup>13</sup> Indvendig er østvæggen afbrudt 1,9 m over gulvet, og den ommurede væg herover er trukket en sten tilbage. Murens nedre, tykkere del indeholder to nicher, i nord en større, fladbuet (87×45 cm og halvanden sten dyb), i syd en lille, rektantet (48×30 cm og en sten dyb). I den sidste er indsat et formentlig senmiddelalderligt træskab (jf. s. 2677).

Det udvidede skib har kun bevaret få detaljer; der kan således ikke påvises nye døre, hvorfor vi må tro, at man fortsat har benyttet den gamle syddør. I nordmuren mellem kapel og våbenhus

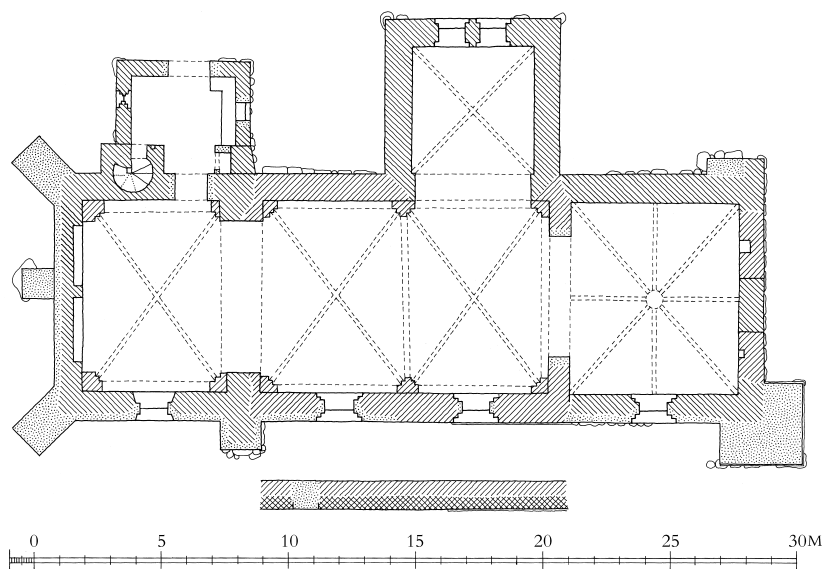


Fig. 6. Plan. 1:300. Forneden er sydmurens bevarede romanske murværk angivet. Målt af Ebbe Lehn Petersen 1978, suppleret af Martin Wängsgaard Jürgensen og tegnet af Merethe Rude 2013. – Plan. At the bottom the preserved Romanesque masonry of the south wall is indicated.



Fig. 7. Kirken set fra syd. Foto David Burmeister Kaaring 2013. – *Church seen from the south.*

ses et udsnit af en båndblænding, to skifter høj, anbragt ti skifter under gesimsen (fig. 8b). Den vestre gavltrekant er indkapslet i tårnet, hvis østmur hviler på gavlen.

Det magtfulde *tårn*, jævnbredt med skibet, består af tre stokværk, hvoraf det øvre, med otte glamhuller, rummer klokkerne (fig. 10). Det dækkes af et sadeltag med gavle mod nord og syd. Murværket, hvori der i facaderne indgår romanske kvadersten i de nedre dele, er rejst på et fundament af fremspringende kampesten. Kvadrene må stamme fra den del af skibets vestgavl, hvor tårnarkaden blev brudt. En stor del af vest- og sydfacaden er skalmuret, men over våbenhusets loft ses det oprindelige murværk med omhyggeligt udførte, skarprykkede fuger.<sup>14</sup> De øvre stokværk står med åbne bomhuller fra et hængestilads.

Tårnet kan være tænkt som en første etape i endnu en ombygning af kirken. Det er rejst før

hvælvslægningen i skibet (jf. den senere reduktion af tårnarkaden), og tårnrummet har – som det stadig gør det – fra første færd fungeret som en art vestforlængelse med kirkens hovedindgang i nord og en bred åbning mod skibet (fig. 11). Rummet blev ikke hvælvet i første omgang, men var dækket af et højtliggende  $\ddagger$ træloft, ca. 6 m over gulvet, og er dermed 1,1 m højere end skibets  $\ddagger$ træloft. Nicher i vest- og nordvæggen (jf. ndf.) synes at være rester af en interessant indretning fra tiden, før tårnrummet fik hvælv.

Arkaden mod kirken spænder over næsten hele skibets bredde. Buen var oprindelig muret med en spidsere afslutning, hvis top rakte op over skibets  $\ddagger$ træloft; men i forbindelse med overhvelvingen af skibet har man udmuret åbningens øvre del, hvorved buen fik sin nuværende, svagt spidsende form.

Døren østligt i tårnrummets nordmur (fig. 11) har som sagt været kirkens egentlige indgang si-

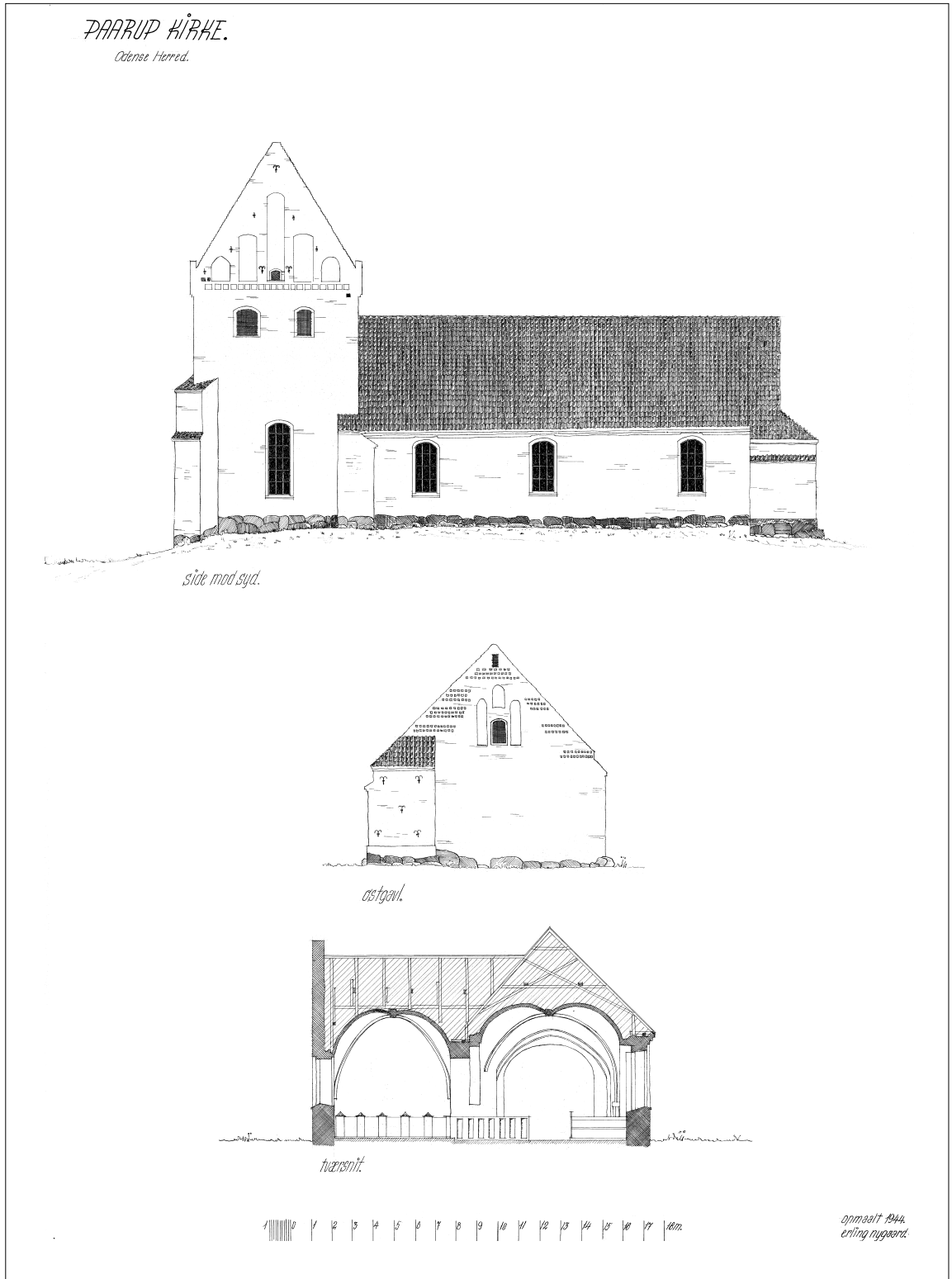
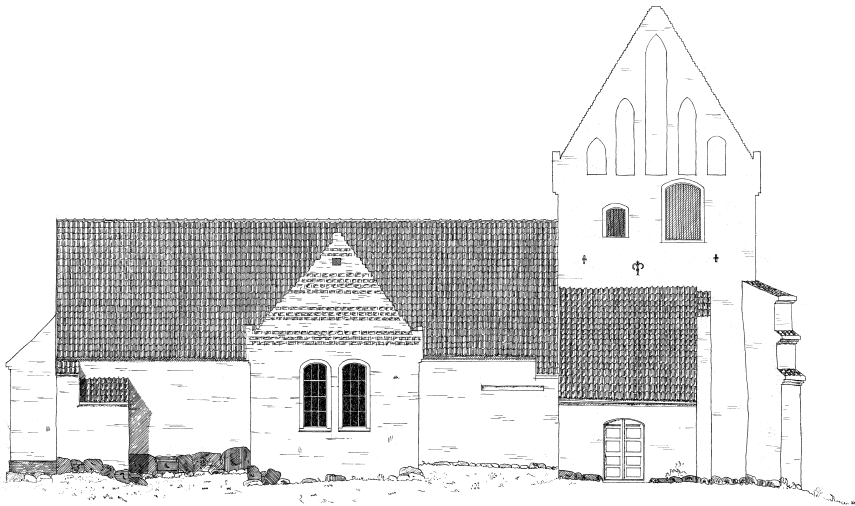


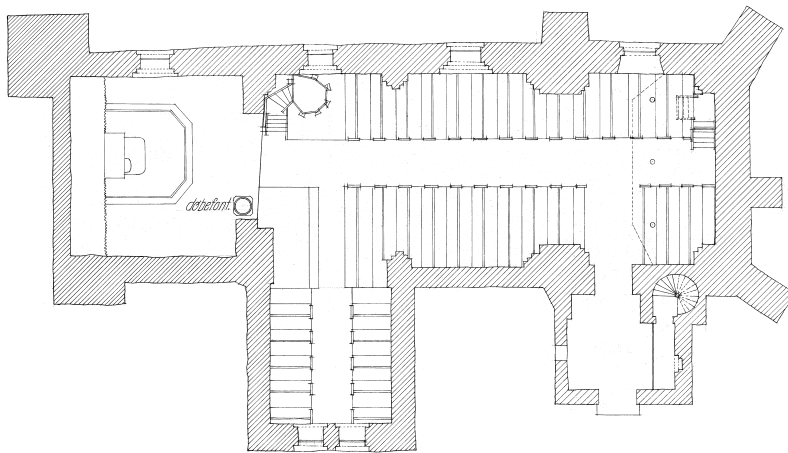
Fig. 8a. Opstalter og snit. 1:300. Målt og tegnet af Erling Nygaard 1944. – *Elevations and cross-section.*

PÅRUP KIRKE.

*Odense Herred*



*side mod nord.*



*grundplan.*

1 2 3 4 5 6 7 8 9 10 11 12 13 14 15 16 17 18 19

*opmaalt 1944.  
erling nygaard.*

Fig. 8b. Opstalt og plan. 1:300. Målt og tegnet af Erling Nygaard 1944. – Elevation and ground plan.

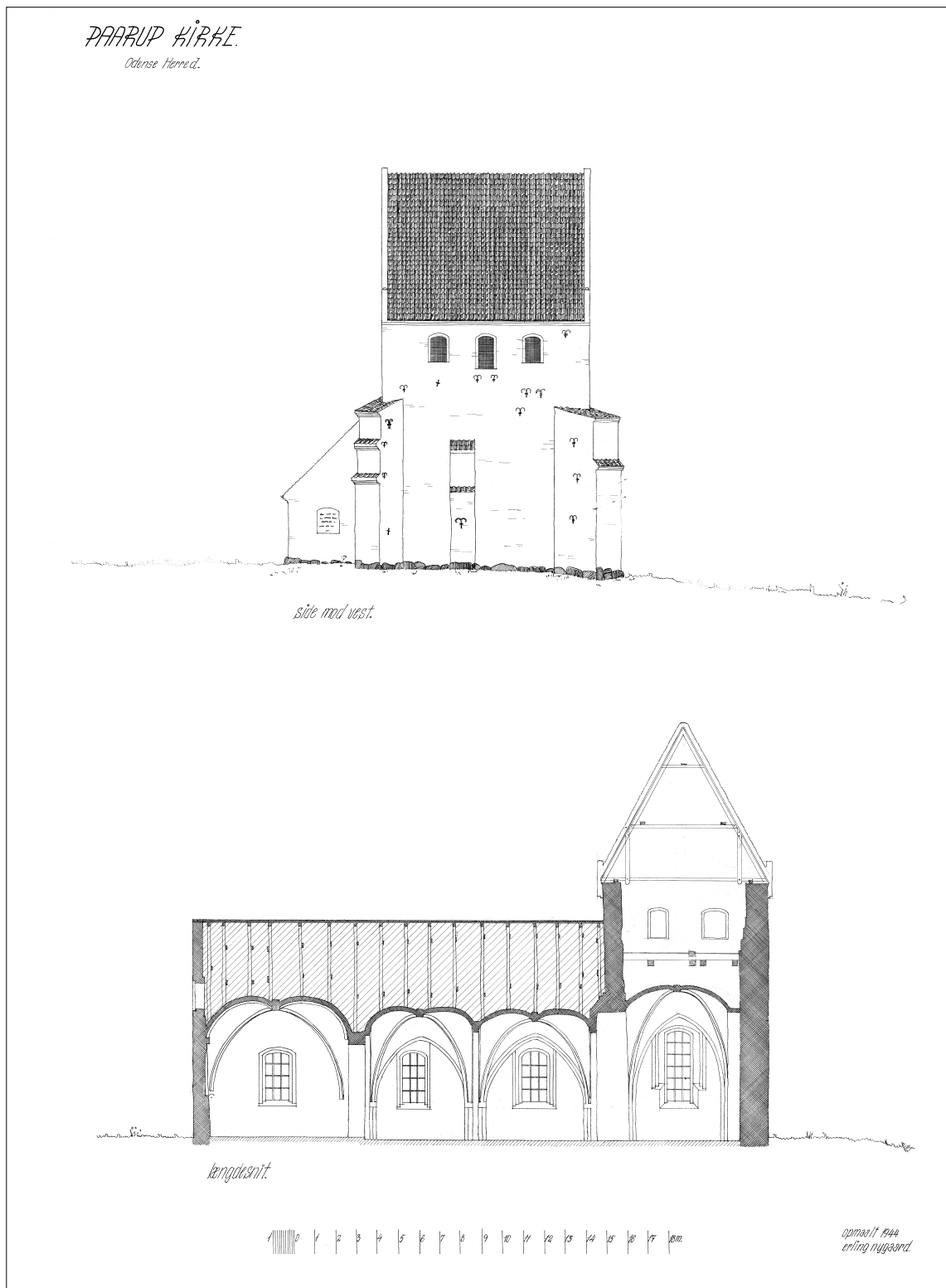


Fig. 8c. Opstalt og snit. 1:300. Målt og tegnet af Erling Nygaard 1944. – Elevation and longitudinal section.



Fig. 9. Kirken set fra nord. Foto David Burmeister Kaaring 2013. – *Church seen from the north.*

den tårnets tilføjelse. Døren, der nu leder ind fra våbenhuset, er både udvendig og indvendig anbragt i et spidsbuet spejl (det første synligt fra våbenhusloftet).<sup>15</sup> Åbningen er udvidet i nyere tid, da man har borthugget falsene, og døren fik sin nuværende fladrundbuede form. Rummet oplyses i syd af et fladbuet vindue, der er udvendig falset og indvendig formentlig også anbragt i et spejl, hvis top dog nu dækkes af hvælvet. Åbningen er senere udvidet ved en sænkning af sålbænken.

Tårnrummets vægge optages af højtsiddende, halvanden sten dybe nicher, to store i vest (bag orgelpulpituret) og en mindre i nord (jf. fig. 30). De to vestre, med bund 2,3 m over gulvet, er ca. 1,7 m brede og anbragt i en indbyrdes afstand af 64 cm. Den øverste del dækkes af det indbyggede hvælv, men nicherne må i det mindste have været ca. 2,45 m høje. Nichen i nordvæggen, 108×87

cm, er fladbuet og har bund ca. en meter højere end de to i vest. – De højt placerede nicher skal måske forstås i sammenhæng med et tømret *†pulpitur(?)* ved vestvæggen, der har hørt til rummets første indretning, men er sløftet i forbindelse med hvælvslagningen (fig. 13). Krydshvælvet, der må være indbygget endnu i middelalderen, hviler på falsede piller og på kraftige, to sten dybe, spidse skjoldbuer. Indmurede egetræsbjælker i mellemstokværket, dateret til o. 1480, kunne angive tidspunktet for hvælvslagningen og viser endvidere, at tårnet først på det tidspunkt har fået den fremtoning, det har nu.<sup>16</sup>

Der er adgang til tårnets øvre del via et trappehus, der er føjet til nordsiden. Det er dækket af et halvtag og nu næsten helt indbygget i våbenhuset (s. 2661). En fladbuet underdør, hvortil der i facaden hører en niche til en stængebom, giver adgang til det tøndehvævede trapperum. En lille



Fig. 10. Tårnet set fra sydvest (s. 2651). Foto Martin Wangsgaard Jürgensen 2012. –  
*Tower seen from the south west.*

glug åbner nu ind mod våbenhusets loft. Trappen munder ud i en fladbuet overdør.

I mellemstokværket er egetømmeret i vid udstrækning erstattet af fyrretræ, der er hugget ind i murene. En retkantet dør fører ind til loftet over skibet.

Klokkestokværket, der har bevaret sit oprindelige egetømmer, åbner sig mod hvert verdenshjørne med to faldede, fladbuede glamhuller. Mod vest er der en luge anbragt mellem glamhullerne. I nord er det vestlige glamhul udvidet og ommuret, men fortsat fladbuet.<sup>17</sup>



Fig. 11. Mødet mellem tårnarkade og skibets hvælv (s. 2651). Foto Arnold Mikkelsen 2012. – *Point where tower arcade meets nave vault.*

Murene afsluttes mod øst og vest med en dobbeltfaldet gesims. Galvtrekanterne prydes begge af fem højblændinger over en frise af kvadratiske småblændinger ved gavlfoden (fig. 46). I nord er højblændingerne spidsbuede, mens de i syd er afsluttet med kurvehanksbuer – formentlig som

resultat af en reparation. På gavlene er der endvidere korte, asymmetriske savskifter. Pinakler er bevaret ved gavlfoden, men mangler nu i gavlspidserne. Taglinjen er smykket med en aftrapning. I bunden af gavlenes midterblændinger er der en luge svarende til glæmhullerne.



Fig. 12. Korets gotiske gavltrekant, integreret i den sengotiske østmur (s. 2650 og 2660), set over hvælvet mod øst. Foto Arnold Mikkelsen 2012. *The Gothic triangular gable of the chancel, now integrated into the late Gothic east wall, seen towards the east from above the vault.*

Det korte tårn ligner med sine kraftige dimensioner flere andre på egnen.<sup>18</sup>

*Støttestøtter.* Bygningen præges af de mange teglhængte støttestøtter, i alt syv, hvoraf nogle rækker tilbage til middelalderen, mens andre er senere tilføjet. Gentagne reparationer og med tiden også

en vis harmonisering vanskeliggør en nærmere bestemmelse.

Ældst er de to piller i sammenføjningen mellem tårn og skib, der er muret i forbindelse med tårnbyggeriet. Heraf har den søndre nogenlunde bevaret sin gamle skikkelse, mens den nordre nu

indgår i våbenhusets østmur. En pille ved korets nordøsthjørne kan være samtidig med korets udvidelse, men er senere udvidet langs korets nordside. Den meget kraftige pille ved sydøsthjørnet, der nærmest er en lille 'tilbygning' på mere end 3×3 m, er af små mursten og måske først kommet til i begyndelsen af 1800-tallet. Tre piller ved tårnets vestside, en mindre i midten og to større i hjørnerne, de sidste diagonalt stillede og aftrappe, har nu gesimser af samme type. Pillerne er skalmuret med moderne sten, men indeholder også granitkvadre, der kunne antyde, at de er af ældre dato.

Skibets *hvælv* er formentlig indbygget samtidig med tagværkets fornyelse 1460-65 (jf. tagværker og dendrokronologiske undersøgelser). De er muret, efter at tårnunderdelen stod færdig, idet tårnet som nævnt er opført, mens skibet endnu stod med sit flade bjælkeloft.<sup>16</sup> Hvælvene hviler på falsede piller med skråt løbende kragbånd i to skifter (jf. hvælvene i Ubberud Kirke (s. 2768) og Kullerup Kirke (Svendborg Amt)) og på spidse, falsede buer. Ribberne mødes i en rund slutsten.<sup>19</sup>

Hvælvene har karakteristiske savtakkede en sten brede overribber.<sup>20</sup>

Et *kapel*, der nu tjener som korsarm, er o. 1505 føjet til skibets nordside.<sup>16</sup> Bygningen hviler på et fundament af fremspringende kampesten. I vestfacaden indgår øverst tre granitkvadre som ornamentering. Sidemurene afsluttes med en dobbelt falsgesims. I nordgavlen sidder to store fladbuede og falsede vinduer. Taggavlen, med fodbinder,<sup>21</sup> er prydet med tre-fire bæltter af savskifter.<sup>22</sup> Øverst sidder en lille glug. Rummet åbner sig mod skibet i hele sin bredde med en svagt spidsende arkade og dækkes af et samtidigt krydshvælv med profilerede ribber.

Under kapellet er 1661 indrettet en krypt muret af munkesten (jf. gravsten for Anders Pedersen, s. 2682). Den dækkes af et lavt spændt tøndehvælv, orienteret nord-syd, og har fået lys gennem en rundbuet skakt i nord. I facaden har lyssakten sandsynligvis været dækket af den træplade med cirkulære huller, der blev fundet i kammeret 1936.<sup>23</sup> Nedgangen til krypten har været via en muret trappe i syd.



Fig. 13. Tårnbuens top set fra vest (s. 2655); blændet ved opførelsen af skibets hvælv (s. 2659). – *Top of the tower arch seen from the west; bricked up when the nave vault was built.*

Det hvidtede gravkammer, 2,6×2,6 m, har gulv af teglsten, og kisterne har hvilet på murede revler, der vender nord-syd. Sidste begravelse er muligvis foretaget 1703, hvorefter krypten, uvist hvornår, er blevet tilmuret. Den er genåbnet og undersøgt 1936.<sup>24</sup>

Ved opførelsen af et *langhuskor* o. 1515 blev det gotiske kor udvidet mod syd og nord, mens østgavlen og triumfinuren er delvist bevaret (fig. 12 og 42). Flankemurene rejser sig over genanvendte

granitkvadre og afsluttes i en tredelt, kopstillet falsgesims. I østfacaden spores et stort, fladbuet vindue. Gavlens gotiske blændingsudsmykning er bibeholdt, mens de tilføjede partier er smykket med korte savsnitsfriser, hvoraf den øverste optager hele spidsen. Øverst er der tre små glugger.<sup>25</sup> Sydmurens store, fladbuede vindue må være samtidigt med udvidelsen, men er forhøjet i nyere tid (s. 2662). Indvendig står åbningen med sine oprindelige falsede sider.



Fig. 14. Nordkappellets indre (s. 2659). Foto Arnold Mikkelsen 2012. – *Interior of north chapel.*

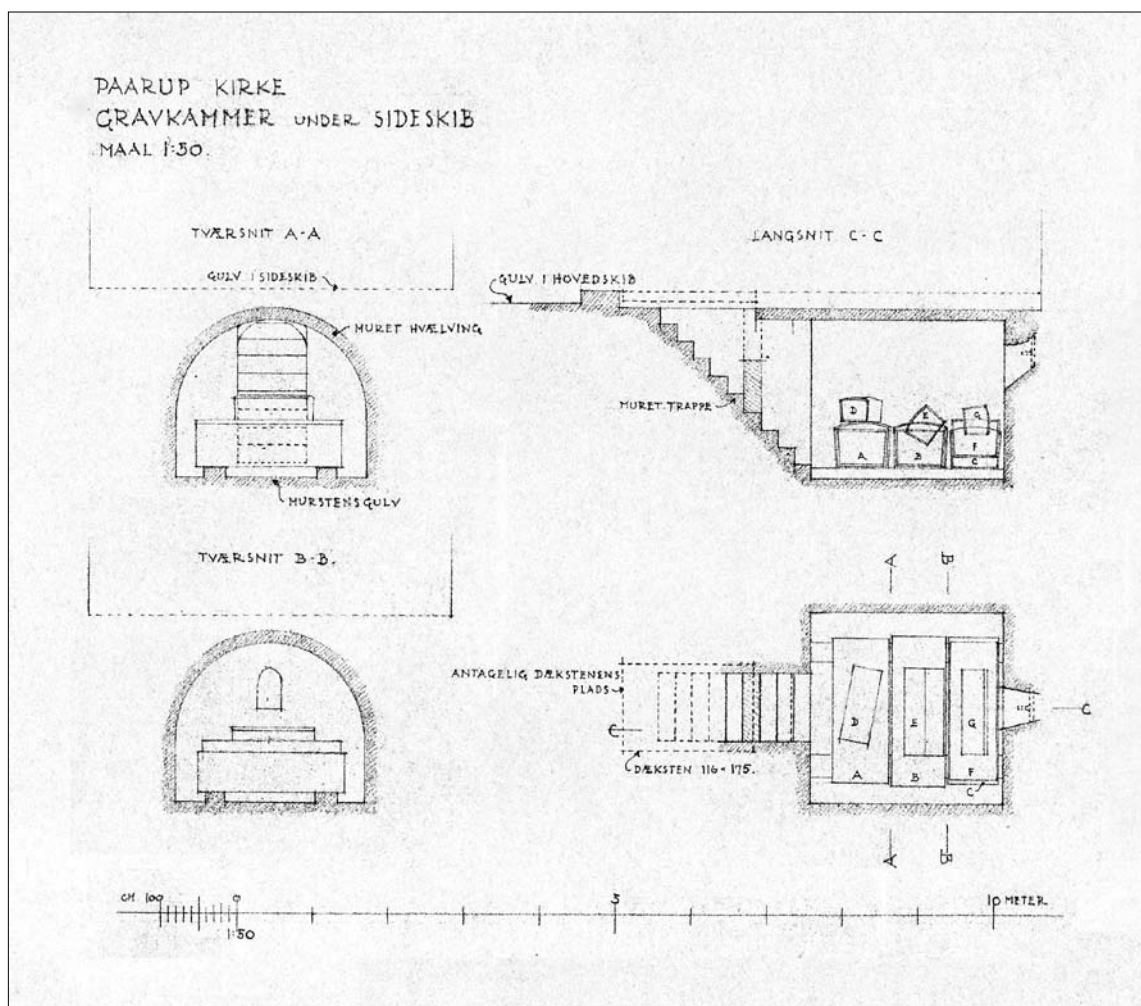


Fig. 15. Krypten (s. 2659 og 2684 ff.). Plan og snit. 1:100. A kiste nr. 7 (s. 2686), B kiste nr. 4 (s. 2685), C kiste nr. 2 (s. 2685), D kiste nr. 6 (s. 2686), E kiste nr. 1 (s. 2685), F kiste nr. 3 (s. 2685) og G kiste nr. 5 (s. 2686). Målt og tegnet af Axel Jacobsen 1936. — *The crypt. Ground plan and sections.*

Korrummet dækkes af et samtidigt ottedelt hvælv, hvis varierede ribber samles i en cirkulær slutsten. Den nordøst-sydvest-løbende ribbe afsluttes tilspidset, mens den modsatløbende ribbe ender i runde bueslag. Østre ribbe tager afsæt på en indmuret bindbjælke.<sup>26</sup>

*Våbenhuset* ved tårnets nordside, der dækkes af et halvtæg, er formentlig kommet til i middelalderens sidste del eller kort herefter. Nordsiden smykkes af et savskifte under en dobbeltfåset gesims. Døren er udvidet senest 1967, hvorved sporene af den oprindelige åbning er forsvundet.<sup>27</sup> I vestmuren sidder et lille fladbuet, dobbeltfåset

vindue.<sup>28</sup> I øst er der i nyere tid indsat et større vindue. Halvgavlene har hver to små lysåbninger. Rummet dækkes af et fladt bjælkeloft, og langs østmuren løber en muret vægbænk. I det sydøstlige hjørne er der i nyere tid muret et højt skab.

*Eftermiddelalderlige reparationer og ændringer.* 1681 klagede man over kirkens store brøstfældighed, og bygningen gennemgik to år senere en istandsættelse, hvor der også blev arbejdet på tagstole og tag. Endvidere blev bjælkelaget i tårnets klokkestokværk udbedret.<sup>3</sup> 1691 blev der foretaget endnu en istandsættelse af hvælv, murværk, tagstole og tag. Ved samme lejlighed udførtes der

også reparationer på stræbepiller og gavlkamme.<sup>3</sup> 1699/1700 blev otte spærfag over skib og kapel sat i stand og skader på murværket udbedret, hvortil der anvendtes 1300 'gammeldags store mursten'.<sup>3</sup>

Bygningen gennemgik 1977 en hovedistandsættelse (arkitekt Ebbe Lehn Petersen), hvorunder murværk og hvælv blev udbedret.<sup>12</sup>

Gulve af gule teglsten er i koret og skibets østende lagt i sildebensmønster, i resten af kirken som nord-syd løbende bånd.

*Tagværker.* Korets og skibets tømmer er af spinkelt egetræ, der er suppleret ved reparationer og forstærket med fyrretræ. Korets syv spærfag har to lag hanebånd, spærstivere samt korslagte skråstivere, der er bladet på vestsiden. Spærene i nordsiden er nummereret fra øst mod vest med små indskårne faner. Skibets ti spærfag er samlet på tilsvarende måde, men med mindre forskelle i bladningernes udformning. Her er nordsidens spær nummereret fra vest mod øst med ukonventionelle romertal (fig. 44).<sup>29</sup> Tagstolen over kapellet er stærkt suppleret med dele i fyrretræ. Tårnets ni fag er af velbevaret egetømmer, hvoraf en del må være fra den oprindelige tagstol. Fagene har to hanebånd og spærstivere med bladede samlinger. Tagværket over våbenhuset er fornyet i fyrretræ.

*Dendrokronologiske undersøgelser.* Der er 2012 udtaget boreprøver af egetømmeret i kor, skib, kapel og tårn.<sup>30</sup> I koret viser undersøgelsen, at tagstolen må være opsat i forbindelse med øst-udvidelsen, der kan dateres til o. 1515. I skibet stammer tømmeret fra en fornyelse af tagstolen o. 1460-65, mens kappellets tagværk må være sat op o. 1505. Endelig er to indmurede bjælker i tårnets mellemstokværk dateret til o. 1480.

Kirkens vinduer fik 1904 fladbuede støbejernsrammer med rektangulære, gråmalede sprosser.<sup>12</sup>

*Tagbeklædning.* Kirken er tækket med røde vingetegl og har haft tage af teglsten i det mindste siden 1590, da biskop Jacob Madsen beskrev kirken som tækket med tegl (sml. fig. 41).<sup>7</sup> Seneste fornyelse er foretaget 2004.<sup>8</sup>

*Opvarmningen* sker ved et elektrisk varmeanlæg fra 1986 med rørovne under bænken og panelovne i koret. Anlægget afløste et ældre fra 1953.

En  $\dagger$ kakkelovn blev indsat i 1879, og 1885 blev endnu en ovn opstillet i skibet. Fra 1924 blev bygningen opvarmet med en  $\dagger$ kalorifer anbragt i skibet.<sup>31</sup>

Kirken står hvidkalket ude og inde. Våbenhusets bjælkeloft er malet lyst gråt. Langs kirkebygningen, der ligger på en lille forhøjning, er der græsplæne og grus på nordsiden. Foran våbenhuset er der anlagt et fortov, brolagt med brosten og suppleret med trædesten af granit.

$\dagger$ *Kalkmalerier.* De senmiddelalderlige kalkmalerier blev afdækket 1896, men overkalket umiddelbart derefter. I forbindelse med kirkens indvendige restaurering 1936 blev en egentlig afdækning af kalkmalerierne gennemført af Egmont Lind, men også denne gang blev de overkalket, idet de mange revnedannelser i hvælvet samme år uheldigvis blev repareret med cementmørtel, hvorved en restaurering af kalkmalerierne blev umuliggjort.<sup>32</sup> Mindre dele af udsmykningen, der var kommet til syne som følge af afrensning og udhugning af revner i forbindelse med indvendig kalkning, blev undersøgt og atter tildækket 1996.<sup>33</sup> Udsmykningen omfattede alle skibets tre hvælv, hvis gjordbuer var smykket med farvede, slyngede bånd.

*Det østligste hvælv.* Udsmykningen, der var holdt alene i sort og gråt, omfattede Dommedag (øst) med Kristus på regnbuen omgivet af en mandorla og med Maria og Johannes Døberen ved sin side; Evas Skabelse (syd); et fragment af en biskop (vest) og Syndefaldet med Adam og Eva stående på hver side af Kundskabens Træ, hvorom slangen snor sig, og imellem figurerne talrige stemplede strøornamenter (nord).<sup>34</sup>

*Midthvælvet.* Ligesom den østligste kappe holdt alene i sort og gråt og omfattende Kristus på korset (øst), flankeret af Maria og Johannes; langs gjordbuerne trefligede blade; Skt. Kristoffer (syd).

Udsmykningen af de to østligste hvælv antyder, at malerierne stammer fra tiden kort efter 1500.

*Det vestligste hvælv.* I kapperne var malet geometriske rosetter i gråt, rødbrunt og sort og om ventilhullerne vrængemasker. Endelig konstateredes på *korets østvæg* et malet draperi, 160 cm højt, malet i sortblåt, der dog må antages at være væsentligt yngre end ovennævnte.<sup>8</sup>



Fig. 16. Indre set mod øst. Foto Arnold Mikkelsen 2012. – *Interior seen towards the east.*

## INVENTAR

*Oversigt.* Ældst blandt inventaret er den romanske døbefont af granit, men især senmiddelalderen er velrepræsenteret i kirken i form af såvel de to figurer forestillende Maria og Katharina fra en altertavle, som klokke nr. 1 støbt 1496 af Peter Hansen, Flensborg, og korbuekrucifikset fra o. 1525. Fra efterreformatorisk tid stammer alterkalken, hvis bæger dog er fornyet, mens altertavlen og prædikestolen begge er udført i typisk fynsk senbruskbarok fra hhv. 1656 og 1679. Fra 1700-tallet stammer pengeblokken og klingpungene, Abraham Bjørnsen Witstens disk, orgelpulpituret fra 1777 og lysekronen nr. 1 fra 1790. En del alterudstyr er tilkommet i 1800-tallet, herunder sygesættet fra 1819, alterstagerne fra 1875 samt en alterkande og en syvstage fra tiden frem mod 1900. Dåbsfadet og -kanden er udført af Knud Eibye 1926, mens stolestader, pengebøsser, salmenummertavler og kirkeskibet er tilkommet/anskaffet i forbindelse med restaureringen 1937.<sup>12</sup>

*Farvesætning og istandsættelser.* Kirkerummet har fået sit nuværende udseende som følge af dels restaureringen af kirkerummet 1937, hvor alteret rykkedes lidt frem i koret, og der bl.a. blev anskaffet nyt stoleværk i lakeret eg,<sup>12</sup> dels af den løbende istandsæt-

telse og nystaffering af altertavlen med blå grundfarve i 1907, korbuekrucifikset 1955, prædikestolen med rød grundfarve 1956 og endelig alterbordet, der 1996 fik nyt panelværk stafferet i rødt.

Om kirkens ældre farvesætning vides det, at korbuekrucifikset tilsyneladende altid har stået med en staffering som nu, bortset fra at lændeklædet i en periode har været forgyldt, mens selve korset i en efterfølgende periode har været grønt. Prædikestolen, der oprindeligt havde en kølig rød staffering med sorte felter, blev i 1700-tallet malet perlehvid med gråt og bronzeforgyldning. 1868 blev stoleværket, altersranken og pulpituret malet med lysegul egetræsådning, mens prædikestolens og altertavlens brogede stafferinger blev opfrisket.<sup>35</sup> 1980 gennemførtes en mindre istandsættelse af kirkens indre,<sup>12</sup> og 1996 blev koret og stolenes podium istandsat efter tegning af Alan Havsteen-Mikkelsen.<sup>8</sup>

*Alterbordet* (jf. fig. 16), 1996, er en enkel rammekonstruktion, placeret 166 cm fra østvæggen. Det måler 180×75 cm, er 104 cm højt og beklædt med et kassetteret *alterbordspanel*, smykket med kassetteværk efter tegning af Alan Havsteen-Mikkelsen.<sup>8</sup> Malet i okseblodsrodt.

†*Alterbord*, o. 1888, en rammekonstruktion af brædder, der blev opført i forbindelse med et ønske om at flytte alteret ud fra østvæggen, så der dannedes et opholdssted for præsten.<sup>36</sup>

†*Alterklæder*. 1) Nævnt 1619, skænket af Anders Christensen og hans datter, Kirsten Andersdatter.<sup>3</sup> 2-3) 1729, to alterklæder, det ene 'med frynser', det andet vinrødt med sølvranke, skænket af 'frk. Scharffenberg', formentlig Cecilie Elisabeth von Scharffenberg.<sup>3</sup> 4) Nævnt 1822, et gammelt, broderet alterklæde med frynser.<sup>37</sup>

*Altertavle* (fig. 17-18), udført 1656 ifølge malet årstal på postamentet, med samtidigt maleri og skulptur i storfeltet. Tavlen blev bekostet af kirkens daværende præst Anders Christensen Riber og dennes hustru Sidsel Jensdatter.

Den bruskbarokke tavle omfatter et storstykke og et postament, begge med sidevinger, samt en

figurkronet topgavl. Det arkitektoniske rammeværk er udført i vilter bruskbarok. Storfeltet flankeres af evangelisterne Mattæus (nord) og Markus (syd), placeret på fremskudte konsoller, der fungerer som karyatider med joniske kapitæler og baser. Postamentet har profilindrammet fylding mellem to fremspring, smykket af kerubhoveder, der gentages i forenklet og formindsket udgave på den glatte frises fremspring. Topgavlen er udført som en kartouche i rig bruskbarok med ovalt tekstfelt; den flankeres af evangelisterne Lukas (nord) og Johannes (syd). På en konsol over topgavlen står Den Opstandne Kristus med sejrspanen.

Storfeltet, 104×109 cm, rummer en skildring af Korsfæstelsen udført som både skulptur (figurer) og maleri (baggrund, olie på træ). Den diminutive Kristusfigur hænger dybt ned i armene på korset, hovedet hviler på højre skulder, mens han



Fig. 17a-b. Anders Christensen Ribers og Sidsel Jensdatters bomærkeskjolde malet på altertavlens postament (s. 2666). Foto Arnold Mikkelsen 2012. – *Anders Christensen Riber's and Sidsel Jensdatter's trademarks painted on the base of the altarpiece.*



Fig. 18. Altertavle, 1656, skænket af Anders Christensen Ribber og Sidsel Jensdatter. Alterbord fra 1996 efter tegning af Alan Havsteen-Mikkelsen (s. 2664). Foto Arnold Mikkelsen 2012. – Altarpiece, 1656, donated by Anders Christensen Ribber and Sidsel Jensdatter. Communion table from 1996 after design by Alan Havsteen-Mikkelsen.

udfører en velsignende gestus med begge hænder. Nedenfor korset, hvor Adams kranium er placeret, knæler Maria Magdalene; scenen flankeres af

Maria, med hænderne foldede i bøn, og Johannes, der tager sig til brystet, idet han ser mod korset. I baggrunden er malet et landskab med et fjernt

prospekt af Jerusalem under en uvejrhimmel, hvor lyset bryder frem bag Jesus som en glorie.

*Indskrifter.* Foruden ovennævnte datering, 1656, er på postamentets ydre stykker malet givernes initialer og skjolde i guld. Mod nord læses »A.C.T.« over et malet bomærkeskjold med Kundskabens Træ, for Anders Christensen Ribber (fig. 17a). Mod syd læses »C.I.D.« for Sidsel (Cidsel) Jensdatter over et bomærkeskjold med et blad (fig. 17b). I det centrale postamentfelt står 1 Pet. 3-11 med forgyldte versaler og på frisen Joh. 11, 25 med forgyldt fraktur. Endelig læses i topgavlens kartouchefelt Jer. 23,6 med forgyldte hebraiske bogstaver.

Altertavlen fremstår i Mogens Larsens staffering fra 1955 med koksgråt og sort rammeværk, forgyldte detaljer og skulpturer i perlegråt og turkis. Stafferingen tager udgangspunkt i tavlens oprindelige farveholdning, der konstateredes under restaureringsarbejdet, med sort rammeværk med forgyldninger samt hvidt og gråt som sekundære farver. Figurerne stod i hvidlig kridtgrund med forgyldninger.<sup>38</sup> O. 1800 opmaledes altertavlen med gråt rammeværk, hvide skulpturer, forgyldte detaljer og mørk bund for indskrifterne.<sup>39</sup> Denne staffering blev opmalet to gange i løbet af 1800-tallet, før N. M. Aagaard, Odense i 1907 malede tavlen i grå, gråblå, grøngule og rødbrune farver.<sup>40</sup>

Ved Mogens Larsens førnævnte restaurering i 1955 tilføjedes manglende dele, 1982 blev skader på storfeltsmaleriet og enkelte limsprængninger repareret, mens tavlen 1992 blev behandlet mod borebilleangreb.<sup>41</sup>

Påruptavlen er i nyere tid tilskrevet Jacob Hansen, Ans.<sup>42</sup> Ganske vist er der forlægsfællesskab med dennes arkivalsk sikrede altertavle i Råby Kirke (Randers Amt), men Påruptavlens figurer synes mere plumpt udførte, ligesom tavlens bruskarokke rammeværk klart adskiller sig fra Råbytavlens traditionelle renæssanceskema. Således følger den et skema, som på Fyn blev introduceret af Odensemesteren Anders Mortensen, først i hans monumentale altertavler til Odense Domkirke (s. 539 ff.) og Dalum Kirke (Odense Hrd.), og siden blev tilpasset landsbykirkens mindre format i altertavlen til Asperup Kirke (Vends

Hrd.) fra 1649. Dette skema blev hurtigt overtaget af andre fynske værksteder, bl.a. Hans Nielsen Bangs og altså også af det værksted, der udførte altertavlen til Pårup Kirke.<sup>43</sup>

(†) *Altertavle* (fig. 19-20), senmiddelalderlig. Da Jacob Madsen visiterede kirken 1590, konstaterede han, at der på højalteret stod en altertavle med Jomfru Maria stående i en solgisel og i fløjene Skt. Katharina og en biskop.<sup>7</sup> Af denne skabaltertavle er endnu bevaret to figurer af eg, forestillende hhv. Maria med barnet og Katharina af Alexandria, begge vist stående.

Figuren af Maria med barnet (fig. 19), 161 cm høj, viser Maria med Jesusbarnet på venstre arm. Hun har langt, udslået hår og bærer en krone med store takker formet som korsblomster. Med højre hånd rækker hun et æble til barnet, som rækker ud mod dette med højre hånd, mens hans venstre hånd hviler på den bog, han har liggende på knæene.

Katharina af Alexandria (fig. 20), 151 cm høj, er fremstillet med langt udslået hår og kronet som Maria. Hun har en bog i venstre hånd og i den højre et sværd, hvis spids hviler i skulderen på kejser Maxentius, som Katharina ydermere træder under fode. Ved hendes venstre side ses hendes pinselshjul.

Figurerne fremstår i en sekundær staffering holdt i overvejende turkisblå og vinrøde farver med rig forgyldning. De er udhulet fra bagsiden. En stilistisk vurdering daterer figurerne til o. 1475-1500.<sup>44</sup> Anskaffet af Odense Bys Museer 1899 (inv.nr. KMO/1956/853 og 854), men 1976 deponeret i kirken, hvor de er ophængt i nordkapellet (s. 2659).<sup>8</sup>

*Alterkalken*. 1) (Fig. 21), 21 cm høj, sammensat af ældre fod og skaft fra 1500-tallet og bæger fra 1800-tallets anden halvdel. Foden har syv tunger og er drevet stejlt op mod en knop med rudeboser, hvorpå ses et blomstermotiv. På fodens ene led er et lavt relief af Korslammet med sejrxfanen. Bægeret er glat med profileret kant, hvorpå er monteret en sekundær hældetud. På siden ses to mestermærker for Hans Carl Lauritz Emil Christiansen, Kerteminde (*Bøje* nr. 4325 og 4326), og derimellem vægtangivelsen: »W 47½ lod«. Under foden ses en sikkerhedsmærkning samt oplysning



Fig. 19-20. Figurer fra senmiddelalderlig (†)altertavle (s. 2666). 19. Maria med barnet. 20. Katharina af Alexandria. Foto Arnold Mikkelsen 2012. – *Figures from Late Medieval altarpiece. 19. Virgin and Child. 20. St. Catherine of Alexandria.*



Fig. 21. Altersølv, bestående af kalk nr. 1 fra 1500-tallet med fornyet bæger (s. 2666), disk udført i 1700-tallet af Abraham Bjørnsen Witsten, Odense (s. 2668), samt oblatæske fra o. 1883 af Laurids Grønlund, Odense (s. 2668). Foto Arnold Mikkelsen 2012. – *Altar plate, consisting of chalice no. 1, 16th century, with later bowl. The paten made in 18th century by Abraham Bjørnsen Witsten, Odense, and wafer box, c. 1883, by Laurids Grønlund, Odense.*

om, at kalken blev restaureret og lueforyldt 1999 af Bent Exner. I forbindelse med en reparation 1994 var kalken midlertidig bortkommet.<sup>8</sup>

2) (Fig. 22), 1995, udført af Bent Exner. Kalken er 24 cm høj og har cirkulær, svungen fod, cylinderskaft med profilknop smykket med ametyster og glat bæger med hældetud. Kalken blev anskaffet, mens kirkens ældre kalk formodedes bortkommet (jf. ovf.). Under bunden ses sikkerhedsmærkning, lødighedsstempel, mestermærke og oplysning om, at kalken blev lueforyldt 1995.

3) (Fig. 22), 2009, udført og skænket af John Rimer, Måløv.<sup>45</sup> Den 19 cm høje kalk er udfærdiget i hamret sølv med flad fod drevet op mod en forgyldt knop, og et bæger med rette sider. Under foden ses et mesterstempel. Kalken bruges til børns nadvergang.

*Disk* (fig. 21), o. 1750, udført af Abraham Bjørnsen Witsten, Odense. Disken, 15 cm i tværmål, er glat med et indgraveret, cirkulært blomstermotiv

på fanen. Under bunden er en sikkerhedsmærkning samt to mestermærker (*Bøje* nr. 4143).

†*Disk*. Nævnt 1590, da biskop Jacob Madsen anførte, at kirken foruden sin kalk (jf. ovf.) ejede en disk af sølv.<sup>7</sup>

*Oblatæske* (fig. 21), o. 1883,<sup>46</sup> udført af Laurids Grønlund, Odense. Æsken, 10 cm i tværmål, 4,5 cm høj, har glatte sider og et låg smykket med et kors i relief. Under bunden ses mestermærke (*Bøje* nr. 4303), Odenses bymærke (*Bøje* nr. 4037, stemplet to gange) og sikkerhedsmærkning. †*Oblatæske*, nævnt 1650.<sup>3</sup> 1862 nævnes en oblatæske af lakeret blik.<sup>31</sup>

*Ske* (fig. 22), skænket til kirken o. 1969. Skeen har hulmotiv i korsform på skebladet. På det glatte skaft er stemplet Københavns bymærke og lødighedsmærke samt indgraveret med kursiv »A. D. 1969«.

*Sygesæt* (fig. 23), 1819, udført af guldsmed Poul Jensen Theilgaard, og bestående af kalk, disk og



Fig. 22. Kalk nr. 3 udført af John Rimer (s. 2669), ske skænket o. 1969. (s. 2669) og kalk nr. 2 udført 1995 af Bent Exner (s. 2669). Foto Arnold Mikkelsen 2012. – *Chalice no. 3, 2009, by John Rimer, spoon donated to the church c. 1969 and chalice no. 2, 1995, by Bent Exner.*

sekundær oblatæske. Den 10,5 cm høje kalk har fod med bred fodplade, fladkuplet fod, der er drevet stejlt op i et cylindrisk skaft med flad-oval midtknop og glat bæger med profilkant. På bægeret læses med skriveskrift: »Paarup Kirke tilhørende/ Steenbuch (vides det bør) var Giveren. Kierligheds Minde,/ Fælles Erkiendtligheds Pant være det, Paarup, for dig./ F Plum«. Disken, der måler 6,5 cm i tværmål, er glat. Under bunden ses en indskrift i skriveskrift: »Paarup Kirke tilhørende 1819«, Odenses bymærke (*Bøje* nr. 4035) og Theilgaards mestermærke (*Bøje* nr. 4193). Den nyere oblatæske er 5,5 cm i tværmål og 3 cm høj.

2) 1989. Kalken, 18,5 cm høj, har cirkulær, kuplet fod, der er drevet stejlt op i et skaft, og højt, næsten cylindrisk bæger. På foden er med kursiv indgraveret: »Paarup Kirke 1989«, under foden ses stemplet, »TLM« samt et lodighedsmærke. Disken, 15 cm i tværmål, har glat fane; under bunden mærker som på kalken.

†*Sygesæt*. 1) Nævnt 1735, da en oblatæske anskaffedes til sættet.<sup>3</sup> 2) 1748, et sæt bestående af kalk og disk med flaske af sølv 'til 15 lod'.<sup>47</sup>

*Alterkander*. 1) 1800-tallet, af tin, 29,5 cm høj. Den nyklassicistiske kande har en profileret fod, som er drevet stejlt op i en stilk, kuplet korpus, som er rigt smykket med bl.a. palmetbort og akantusornamentik, og en høj, slank hals. 2) Kort før 1900,<sup>48</sup> af porcelæn, udført af Den Kongelige Porcelænsfabrik. 32 cm høj, sort med forgyldt kors i højt relief og forgyldt fod og overkant. †*Alterkande*, nævnt 1862, af porcelæn.

*Alterstager*, 1875, et galvanoplastisk arbejde af H. C. Drewsen,<sup>49</sup> skænket af sognepræst A. Windings efterkommere. Stagerne, 46 cm høje, har sokkelformet fod, balusterskaft og flade lyseskåle. På foden er i skriveskrift indgraveret skriftsted (Joh. 8,12) og »Til Minde om Sognepræst A. Winding/ ere disse Stager givne af hans efterladte Hustru og Børn/ til Paarup Kirke 1875«. På standkanten ses et fabriksmærke.



Fig. 23. Sygesæt, 1819, udført af Poul Jensen Theilgaard (s. 2668). Foto Arnold Mikkelsen 2012. – *Chalice and paten for the sick, 1819, made by Poul Jensen Theilgaard.*

†*Alterstager*. 1) Nævnt 1590, af træ.<sup>7</sup> Stagerne forefandtes endnu 1694.<sup>3</sup> 2) Nævnt 1601, da der klagedes over, at der 'i Jørgen Niensens tid' blev fjernet to messingstager fra alteret.<sup>7</sup> 3) 1618, skænket af Anders Pedersen, skriver på Skt. Knuds

Kloster, Odense.<sup>3</sup> 4) Nævnt 1731, to stager af træ.<sup>3</sup>

*Trestage*, o. 1900, i jugendstil, opbevares på våbenhusets loft.

*Syvstage*, o. 1900, udført af bronzestøber Lauritz Rasmussen.<sup>50</sup> Repareret 1937.

*Messehageler*. 1) O. 1900, rødt fløjl med guldgaloner.<sup>51</sup> 2-4) Nyere, i de liturgiske farver, grøn, lilla og rød. †*Messehageler*. 1) Nævnt 1590, af blå fløjl med 'jomfru Marias billede på' i en solgisel.<sup>7</sup> Sandsynligvis senmiddelalderlig. 2) Nævnt 1694, af brunt fløjl med kors af guldgaloner.<sup>3</sup> 3) Nævnt 1731, karakteriseret som 'gammel' og af blå fløjl med kors og guldgaloner.<sup>3</sup> 4) 1748, af rødt fløjl med sølvkors og sølvgaloner.<sup>3</sup> 5) Nævnt 1862, karmoisinrød med guldtræsser.<sup>31</sup>

*Alterskranke* (jf. fig. 16), o. 1880. Den femkantede skranke har slanke, rektangulære balustre, hvorpå håndliste med tandsnit.; hylde af glas til særkalke. Skranken er malet flaskegrøn med grå håndliste, mens knæfaldet er polstret med vinrødt læder. Spor i skranken dokumenterer, at der oprindeligt har været adgang til alteret fra både nord og syd via låger i skrankens andet fag fra øst, hvorfor skranken må antages oprindeligt at have sluttet til korets østmur.

En nyere *knæleskammel*, af eg, polstret med vinrødt læder, er fastmonteret ved alterets nordlige side.



Fig. 24. Døbefont, romansk (s. 2671). Foto Arnold Mikkelsen 2012. – *Baptismal font, Romanesque.*



Fig. 25. Korbuekrucifiks, o 1525. (s. 2672). Foto Arnold Mikkelsen 2012. – *Chancel arch crucifix, c. 1525.*

*Døbefont* (fig. 24), romansk, af rød og grå granit, 93 cm høj. Fonten har en fod af form som et omvendt terningkapitel. Kummen, 68 cm i tværmål, er smykket med krydsende rundbuer og går i et med det slanke skaft smykket med en kraftig tovsnoining. Begge motiver er typiske for en lille gruppe døbefonte fra Odenseegnen, (Mackeprang, *Døbefonte*, 142; jf. også s. 2749 og 2779), der dog er mere groft tilhugne end Pårupfonten. 1882 blev den rensat for maling.<sup>31</sup> Fonten stod 1590 i kapellet,<sup>7</sup> hvorfra den 1888 blev flyttet til den nuværende placering i skibets nordøsthjørne.<sup>31</sup>

Et tilhørende *fontelåg*, 1800-tallet, bestående af en hjullignende rammekonstruktion, 53 cm i tværmål, foroven med otte bøjler, der slutter sig til en drejet stolpe, rødmalet, opbevares på våbenhusets loft. 1912 fandt Mackeprang en 'tarvelig' *†fontehimmel* med seks knægte på kirkeloftet.<sup>52</sup> En *†due* af bly, som 1862 hang 'over dåben' stammede ligeledes fra denne.<sup>31</sup>

Et nyere *dåbsfad*, 67 cm i tværmål, med glat bund og fane er muligvis samtidigt med dåbskanden; jf. ndf.

*Dåbskande*, 1926, udført af Knud Eibye, Odense. Kanden, 37 cm høj, har på torsoen indskrif-

ten: »Paarup Kirke / 1926« i skriveskrift og under bunden ses guldsmedens mærke.<sup>12</sup> †*Dåbskande*. 1880 blev det ved synet anført, at kirken burde anskaffe en 'passende kande til døbevandet'.<sup>31</sup>

*Korbuekrucifiks* (fig. 25), 1500-25. Den legemsstore Kristusfigur, 175 cm høj, hænger i vandrette arme. Hovedet falder let mod højre skulder, og både øjne og mund er lukkede; både det tilspidende skæg og hårløkkerne er ganske varierede i skildringen, mens hovedbunden fremstår helt glat. Om hovedet ligger en snoet vidjekranstornekrone flettet af tovsnoede, knortede grene. Kroppen er naturalistisk modelleret, ribbenene aftegner sig tydeligt i brystet, der skyder sig frem over den meget smalle talje, og på armene aftegner muskler og sener sig tydeligt under huden. Hænderne knytter sig halvt om naglerne, enkelte fingre er dog knækket af. Knæene er let bøjede, og det højre ben krydser ind foran det venstre, hvor de er fæstet med samme nagle, og giver derved figuren en svag kontrapoststilling. Lændeklædet har sidesnip i venstre side og en midtsnip, hvis spids mangler. Korstræet måler 270×240 cm, er glat, i korsenderne er firpas med evangelistsymboler med skriftbånd; øverst Johannes, på Jesu højre og venstre side Markus og Lukas, og nederst Matæus.

Krucifikset fremstår med en sekundær bemaling domineret af kontrasten mellem den blege hud og det sorte korstræ; endvidere er der hvide, blå og røde detaljer, herunder blodet der løber fra Jesu sår. Farveholdningen er i vid udstrækning afstemt efter den oprindelige kridtgrundsstaffering, der blev konstateret ved en undersøgelse 1955.<sup>38</sup> Her fandtes spor af en varieret bemaling af figuren med hudfarve, cinnoberrøde blodstænk, mørkebrunt hår og forgyldt lændeklæde; korset var malet sort med korsender i rødt, blå og hvidt, og på skriftbåndene er evangelisternes navne anført med sorte versaler. Over dette malinglag konstateredes to farvelag. Ældst var en opmaling af korset med grønt og okkerfarvede korsender, og herover lå en fuldstændig nystaffering af hele krucifikset, idet figuren fik lysere hudfarve, hvidt lændeklæde, rødbrunt hår og grøn tornekrone, mens korset var gulbrunt med mønjerøde og grønne korsender.

Krucifiksfiguren er med den slanke midje og den naturalistiske skildring af overkroppen beslægtet med korbuekrucifikset i Middelfart Kirke fra o. 1500 (jf. s. 2309). Pårupkrucifikset er mere udviklet i sin naturalistiske skildring af hår og muskulatur og kan på det grundlag nok antages at være en smule yngre end Middelfarts, dvs. o. 1500-25. Krucifikset, der oprindeligt har været monteret på en bjælke tværs over triumfbuen, er nu opsat på korets nordvæg.

*Prædikestol* (fig. 26), 1679, omfattende kurv og samtidig lydthimmel; bærepille og opgang fra 1956.

Stolen har seks profilerede fyldingsfag med flammelister. Fagene adskilles af hjørnefremspring med snoede og vinomvundne søjler, hvis kapitæler er smykket med blade og drueklaser. Kurven lukkes af en dørføj, der oprindeligt har siddet for enden af ↑opgangen. Postament- og frisefelterne er glatte og afskilles for førstnævntes vedkommende af fremspringende vrængemasker under de enkelte søjler, mens kronfrisens tilsvarende fremspring er glatte. Under kurven er udsvejfede hængestykker. Kurven hviler på en ottekantet pille af træ, tegnet 1956 af arkitekt A. Jacobsen, Odense. Opgangen har smalle, rektangulære balustre og håndliste og løber langs triumfvæggen.

Lydhimlen udgør en irregulær syvkant, idet siderne mod væg og vindue er længere end de øvrige. Den har glat frise og kronen af topprydler formet som vrængemasker. Under himlen er en central ottekant af profillister, hvor en ↑helligåndsdue har været monteret.

Stafferingen, der hidrører fra istandsættelsen 1956, er holdt i rødt og sort med enkelte grønne islæt. I kurvens stofelter er malede fremstillinger af Kristus som Verdens Frelser (»Salvator Mundi«), velsignende og med verdenskuglen, omgivet af de fire evangelister, alle med deres respektive attributter, hhv. Matæus, Markus, Lukas og Johannes; på opgangsdøren ses Peter med bog og nøgler. Deres navne er skrevet med forgyldte versaler i frisefelterne, mens der i postamentfelterne læses korresponderende bibelciter: Ap. G. 13,38; 5. Mos. 27,26; Gal. 3,13; Matt. 1,21; Mark.

Fig. 26. Prædikestol, 1679 (s. 2672). Foto Arnold Mikkelsen 2012. – *Pulpit, 1679*.



13,13; Luk. 5,32; og Joh. 14,6. Malerierne står endnu med deres oprindelige staffering, bortset fra Johannes og Markus, der er særligt udsatte for direkte sollys og derfor er kraftigt opmalede.

Lydhimlen er stafferet i samme farver som stolen, dog er der på underkanten malet skyer i mørkeblå farver, og i en cirkel står med fraktur i guld Matt. 17,5 og på frisen Es. 1,19-20.

Stolens udførelse er, bortset fra en omtale af dens flytning 1807, ikke nærmere belyst i kilderne.<sup>10</sup> Mogens Larsen konstaterede i forbindelse med istandsættelsen af stolen 1955,<sup>38</sup> at den oprindeligt havde stået i en kølig rød staffering med sorte postament- og frisefelter samt forsøvede lister og forgyldning af billedfelternes rammeværk og af søjlernes vinranker. Denne bemaling blev formentlig i 1700-tallet erstattet med en perlehvid bemaling med gråt og bronzeforgyldning. I 1800-tallet blev stolen malet med lysegul egetræsådring, og 1907 malede malermester Aagaard stolen i en broget staffering. 1985 blev to revnede fyldinger limet og farverne retoucherede og efterfølgende behandlet



Fig. 27. Lukket stol i søndre stolerække, indrettet 1888 af materialer fra o. 1600 (s. 2676). Foto Arnold Mikkelson 2012. – *Closed pew in south pew row, installed in 1888 with materials from c. 1600*

med voks.<sup>53</sup> Tilsvarende blev en revnedannelse i lydhimlen repareret med finér 1989.<sup>54</sup>

Typologisk hører stolen til en gruppe af senere bruskbarokke prædikestole, der udspringer fra Anders Mortensens prædikestole i Dalum (Odense Hrd.) og Vor Frue Kirke i Nyborg fra 1646 og 1653, men finder sine definerende træk i de prædikestole, Hans Nielsen Bang leverede til Skovby (Skovby Hrd.) og Indslev (Vends Hrd.) i årene efter 1650, dvs. kraftigere betoning af stolens arkitektoniske opbygning, de markante hjørnefremspring og en mere beskeden brug af vrængemasker og flammelister. Blandt de nærmeste paralleller til Pårupstolen finder man da også arbejder af Hans Nielsen Bangs lærling, Jørgen Rasmussen,<sup>55</sup> foruden Ryslinge Kirkes prædikestol (1685, Svendborg Amt).

Prædikestolen er uden tvivl udført af et fynsk værksted, der var bekendt med Anders Mortensens arbejder. Sven Arnvig har foreslået, at Anders Hansen, Odense, kan have udført Pårupstolen,<sup>56</sup> men idet der ikke kendes sikre arbejder fra hans hånd, savner tilskrivningen sikre holdepunkter.<sup>57</sup>

†*Prædikestole*. Under sin visitats 1590 betegnede biskop Jacob Madsen kirkens prædikestol som en »skarns Prædikestoel aff Leer, opmuret«. Han foranstaltede 1601, at denne blev erstattet af Davinde Kirkes gamle prædikestol.<sup>58</sup>

†*Timeglas*, anskaffet 1722, idet det forrige var ubrugeligt.<sup>3</sup>

*Stolestader* (jf. fig. 28), 1937, tegnet af A. Jacobsen, Odense. Midtskibet rummer to blokke af stolestader, omfattende hhv. 13 stader i syd og 14 i nord, samt to rækker stole i kapellet, hver på syv stole. Gavle, 117 cm høje, er udført i et klassisk formsprog med pilastre, tandsnit og knækket frise. 1978 fjernedes stolenes vægpaneler.<sup>8</sup>

†*Stolestader*. 1) O. 1590, nævnt af biskop Jacob Madsen, der betegnede kirkens stole som nye.<sup>58</sup> Stoleværket blev 'ruineret' af svenske soldater 1658-60, og først 1683 betalte kirken snedker Niels Hierressen fra Odense for at bygge 12 nye stole i kapellet, hvor der ingen havde været siden Svenskekrigen, og menigheden 'højlig behøvede' dem.<sup>3</sup> Stoleværket blev repareret under hovedistandsættelsen 1724.<sup>3</sup> 2) 1800-tallet, to blokke af stole med glatte gavle afsluttet foroven af en profilliste.



Fig. 28. Indre set mod vest. Foto Arnold Mikkelsen 2012. – *Interior seen towards the west.*



Fig. 29. Lysekroner nr. 1, skænket af Hans Langsted og Anna Dorothea Thoboe (s. 2679). Foto Arnold Mikkelsen 2012. – *Chandelier no. 1, donated by Hans Langsted and Anna Dorothea Thoboe.*

*Lukket stol* (fig. 27), o. 1600 og ombygget 1888, opstillet forrest i den søndre stolerække.<sup>31</sup> Stolens to gavle mod midtgangen er glatte, friseelterne indrammes af profillister og rummer en sammenhængende, karvskåren indskrift i forsænkede reliefversaler: »Christi Gvd/ søns blod/ renser oc« samt »Toer os af/ alle vore/ synder«. Gavlene afsluttes af en trekantfronton med muslingeskal. Fløjen, der hænger i de oprindelige hængsler, er prydet af en profileret hammerfylding, der nedadtil er gennemskåret af en vandret liste med tandsnit. Fløjens overkant afsluttes med en profiliste med tandsnit. Stolen fremstår i en grå stafing med detaljer i rødt og guld. Under den seneste istandsættelse 1955 konstateredes det, at stolen oprindeligt stod ubemalet bortset fra frisefeltet, der havde sort bund for indskrifterne.<sup>38</sup> Stolen er sandsynligvis opført til kirkesangeren 1888 ved genbrug af materialer fra den (†)skriftestol, som blev fjernet fra koret samme år.<sup>31</sup>

†*Lukket stol*, o. 1686, opført af Rasmus Pedersen, 'på egen bekostning'.<sup>3</sup>

*Præstestol*, o. 1888, af eg.<sup>31</sup> Armstol udført i et let klassicerende formsprog. Stolen har polstret sæde beklædt med rødt læder, stoleryggen afsluttes af en trekantgesims, og dens tremmer er identiske med alterskrankens balustre; stolen må derfor antages at være samtidig med disse. Stolen erstattede den ældre (†)skriftestol (jf. ovf.), som sammen med degnens/kirkesangerens †*stol* og nogle †*stole*, opstillet i begge sider af koret, blev fjernet.<sup>31</sup>

*Stole*. 1978 anskaffedes 28 stole af lakeret eg med fløtsæde. Et antal af disse er nu opstillet i koret, mens de øvrige befinder sig i den tidligere graverbolig.<sup>12</sup> Nogle †*stole*, opstillet i begge sider af koret, blev fjernet 1888.<sup>31</sup>

*Pengeblok*, 1700-tallet, af eg med affasede hjørner og beslæt med jernplader; gråmalet. Blokken, der henlå i tårnet, blev renoveret 1991 og derefter opsat under orgelpulpituret.<sup>59</sup>

†*Pengetavle*, 1749, af træ.

*Klingpunge*. 1) 1700-tallet, glat træskaft med drejet håndtag og dølge, 103 cm langt og malet petro-



Fig. 30. Orgel (s. 2677), bygget af Marcussen & Søn 1983, på pulpitur fra 1777 bekostet af forstander Henrick Holmer (s. 2678). Foto Arnold Mikkelsen 2012. – *Organ, built by Marcussen & Søn 1983, in organ loft from 1777 paid for by the supervisor Henrick Holmer.*

leumsblåt, posen er af rødt fløj. Repareret 1971 og opsat på triumfmuren i korets sydvestlige hjørne.<sup>12</sup> 2) 1700-tallet, glat træskaff med drejet håndtag, 132 cm langt; grønmalet. Ved døllen er et beslag til en nu tabt sølvklokke. Posen er af grønt fløj og har galoner. Repareret 1971 og opsat på triumfmuren i korets sydvestlige hjørne.<sup>12</sup>

*Skab* (jf. fig. 16), senmiddelalderligt. Det lille skab, 44×28 cm, er indbygget i korets østvæg og lukkes af en jernbeslået låge. Skabet er af en almindeligt forekommende type, der kendes fra bl.a. Sandager Kirke (Båg Hrd.).

†*Dørfloje*, 1697 indsattes en ny fløj i våbenhusdøren.

*Orgel* (fig. 30), 1983, med 17 stemmer og én transmission, to manualer og pedal, bygget af Marcussen & Søn, Aabenraa. Disposition: Hovedværk: Principal 8', Spidsfløjte 8', Oktav 4', Oktav 2', Mixtur III-IV, Trompet 8'. Svelleværk: Rørflojte 8', Spidsgamba 8', Kobbelflojte 4', Nasat 2<sup>2</sup>/<sub>3</sub>', Waldfløjte 2', Oktav 1'; tremulant. Pedal: Subbas 16', Oktav 8',<sup>60</sup> Gedakt 8', Quintatøn 4', Oktav 2', Fagot 16'. Kopler: SV-HV, HV-P, SV-P. Facade tegnet af Rolf Graae. Orglet fremtræder i en okseblodsrod bemaling. På pulpituret (jf. ndf.) i tårnrummet.

\**Orgel*, 1870, med fire stemmer, bygget af J. A. Demant, Aarhus. Disposition: Tectus 8 Fod, Fu-



Fig. 31. Kirkeskibet »Haabet«, 1937, bygget af Christian Haarder (s. 2679). Foto Arnold Mikkelsen 2012. – *The church ship "Haabet", 1937, built by Christian Haarder.*

gara 8 Fod, Octav 4 Fod, Flöite 4 Fod. Registrerede aktiveres med fodbetjente vipper. Mindre ombygning 1946 ved Eggert Froberg, Odense.<sup>61</sup> Hovedreparation 1973 ved Marcussen & Søn.<sup>62</sup> Nygotisk orgelfacade, bestående af tre pibefelter med attrappiber af sølvbronzeret træ. På pulpitur i tårnrummet, med spillebord i orgelhusets søndre gavl. Siden 1983 i Nyord Kirke (Præstø Amt, Mønbo Hrd.).<sup>63</sup>

*Orgelpulpitur*, 1777 med brystværn fra o. 1870. Pulpituret udgøres af en bærende konstruktion fra 1777 bestående af runde træpiller med glat kapitæl, der bærer to bjælker, hvor der på den forreste er skåret versalindskriften: »A:no 1777 er dette pulpitur opført paa hospitalets regning

af her forstander Henrick Holmer i Odense«. Brystværnet i nygotisk stil er tilføjet 1870 i forbindelse med en udvidelse af pulpituret, således at der blev plads til \*orglet.<sup>31</sup> Pulpituret er malet lysegråt med ovenstående indskrift i forgyldte versaler på rød grund.

To *pengebøsser*, 1962, af eg. Bøsserne, 21 cm høje og trapezformede, har reliefudsmykket front med dateringen »Anno 1962« i versaler; opsat ved døren.

*Salmenummertavler* (jf. fig. 16), 1937, af eg.<sup>12</sup> Fem tavler med knækket trekantgavl, hvori et bladornament svarende til stolestaderne; to overskydende tavler er hensat på våbenhusets loft. Fire *†salmenummertavler* med tilhørende numre er

nævnt 1862, og erstattedes 1899 med tre lidt større tavler.<sup>31</sup>

*Præsterækketavler*, 1981, tegnet af Ebbe Lehn Petersen, Odense.<sup>8</sup> De to hvidmalede tavler med navne i sort kursiv er opsat i våbenhuset.

*Lysekroner*. 1) (Fig. 29), 1790, skænket af Hans Langsted og Anna Dorothea Thoboe. Seks s-svungne arme med delfinformede midtled og flade lyseskåle. Balusterskaft kronet af en dobbeltørn med udslåede vinger og med glat hængekugle, hvorpå læses med skriveskrift: »Givet til Kirken af Hans Langsted og Stif Datter Anna Dorothea Thoboe i Krogshøj Aar 1790«. Ophængt i kapellet. 2-3) 1920,<sup>8</sup> to lysekroner med 2×8 s-svungne arme udformet med rig planteornamentik, balusterskaft med pyntearme samt midt- og hængekugle med profileret midtled. Ophængt i skibet. 4-7) Fire moderne ringkroner med ni pærer er ophængt hhv. to i koret og to over orgelpulpitret.

*Lampetter*, o. 1972.<sup>12</sup> 15 nye lampetter, med tre pærer, af hvidmalet metal er opsat i kirken.

To *kandelabre*, 1983, af smedejern. Stagen 129 cm høj, har tre lyseholdere og trefod, hvorpå er versalindskriften: »1983 Paarup Kirke«. I koret.

*Kirkeskib* (fig. 31), 1937, kaldet »Haabet«, udført af Christian Haarder, Snedstrup.<sup>64</sup> En tremastet fuldrigger, måler 96×85 cm, sort- og rødmalet med hvid stribe. Ophængt mellem skibets 1. og 2. fag fra øst.

*Klokker*. 1) (Fig. 33), 1496, kaldet »Anna«, støbt af Peter Hansen, Flensborg. Klokkeren, der måler 114 cm i tværmål, har profilering ved overgangen til slagringen og tolinjet, listeindrammet indskrift i reliefminuskler om halsen, en tredje liste løber under indskriften. Indskriften, der står i en blanding af latin og dansk, lyder: »Anno domini m cccc xc sexto Ihesvs nazarens rex ivdeorum help Maria Anna dat ik heder di sogen lat mi gyden got til lof oc alle godes hellen amen prior Ieep



Fig. 32. Indre set mod øst. Foto M. Mackeprang 1912. – Interior seen towards the east.



Fig. 33. Klokke nr. 1, »Anna«, støbt 1496 af Peter Hansen, Flensborg (s. 2679). Foto Arnold Mikkelsen 2012. – Bell no. 1, “Anna”, founded in 1496 by Peter Hansen, Flensburg.

then tid var Peter Hanson Got hans sele nade Per Lavson oc Knvd [L]avson then tid kirki verie vare help S(an)cta Anna«. <sup>65</sup> (I Herrens år 1496. Jesus af Nazaret, Jødernes konge. Hjælp Maria, Anna det hedder jeg. Sognet lod mig støbe Gud og alle Guds helgener til lov, amen. Jep [Hofman] var pri-

or på den tid. Peter Hansen Gud nåde hans sjæl. Per Lavsen og Knud Lavsen var kirkeværgerne på den tid. Hjælp hellige Anna). <sup>66</sup> På klokkelegemet ses et relief af Nådestolen og ved slagringen tre tætsiddende lister. Peter Hansen har støbt klokker til talrige danske kirker, herunder til Vor Frue og

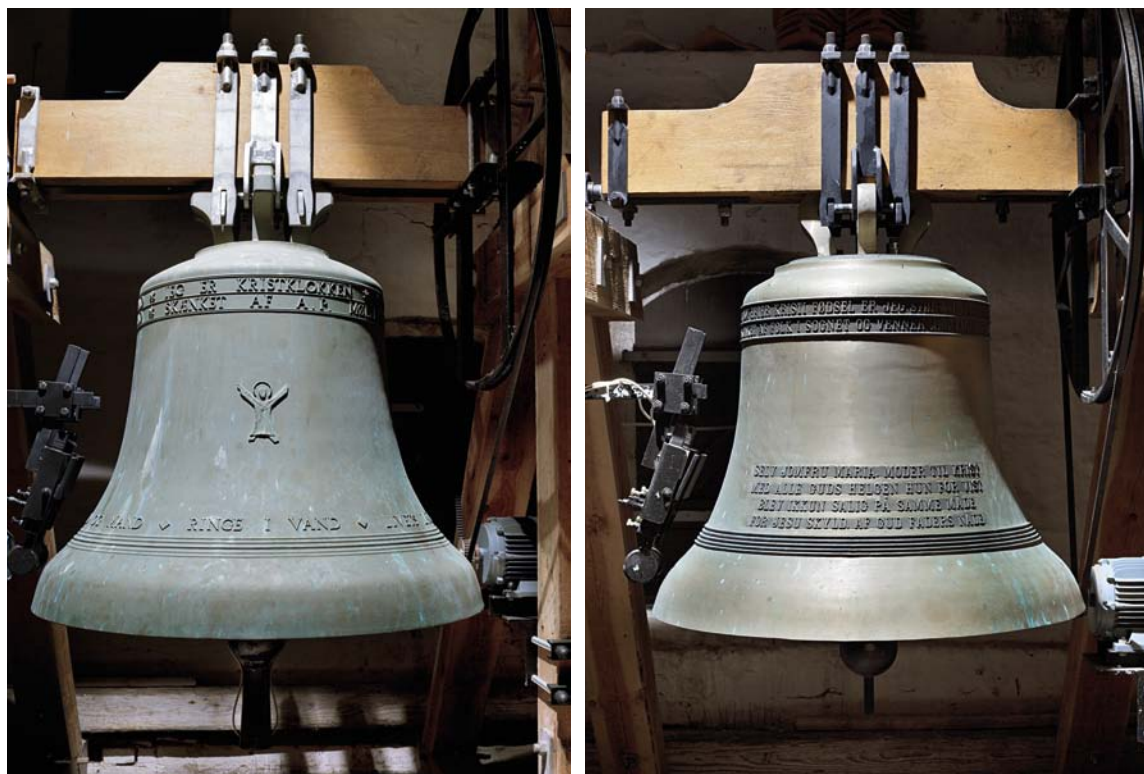


Fig. 34-35. 34. Klokke nr. 2, »Kristklokken«, støbt 1996 af Eijsbouts, Nederlandene (s. 2681). 35. Klokke nr. 3, »Mariaklokken«, støbt 2007 af Petit & Fritsen, Nederlandene (s. 2681). Foto Arnold Mikkelsen 2012.– 34. Bell no. 2, "The Christ Bell", founded in 1996 by Eijsbouts, Netherlands. 35. Bell no. 3, "The Mary Bell", founded in 2007 by Petit & Fritsen, Netherlands.

Skt. Hans i Odense (s. 1136 og 1406).<sup>67</sup> Særligt førstnævnte er beslægtet med Pårupklokken, både i forhold til indskriften og Nådestolsrelieffet. Ophængt i tovsnoede hanke i en nyere slyngbom.

Med udgangspunkt i denne klokkes navn, Anna, har menigheden etableret en tematisk helhed i kirkens klokker (jf. nr. 2 og 3), hvis navne sammen henviser til Anna Selvtredje: Anna og hendes efterkommere, Jomfru Maria og Jesus.

Klokken blev senest omhængt 1962,<sup>8</sup> men kneblens slid på slagringen viser, at den har været drejet tidligere.

2) (Fig. 34), 1996, kaldet »Kristklokken«, udført af Eijsbouts, Nederlandene. Tværmål 102 cm. Om halsen versalindskriften: »Jeg er Kristklokken. Støbt til Paarup Kirke 1996 af Eijsbouts i Holland./ Skænket af A. P. Møller og Hustru Chastine Mc-Kinney Møllers Fond«. På klokkelegemets ene side ses et relief af Kristus med udstrakte

arme og glorie, mens der på den modsatte side er et vinkelstillet kvadrat, hvori står »Kristus« i reliefversaler. Ved overgangen til slagringen fem lister og den omløbende indskrift: »Gud og mand. Ringe i vand. Livets land«. Ophængt i en samtidig vuggebom.

3) (Fig. 35), 2007, kaldet »Mariaklokken«, støbt af Petit & Fritsen, Nederlandene. Tværmål 90 cm. Om halsen en versalindskrift: »Mariaklokken er mit navn i året 2007 efter Kristi fødsel er jeg støbt til Paarup Kirke af Petit og Fritsen i Holland/ skænket af folk i sognet og venner af Paarup Kirke«. På klokkelegemets front med reliefversaler: »Selv Jomfru Maria, moder til Krist/ Med alle Guds helgen hun for vist/ blev ikkun salig på samme måde/ for Jesu skyld, af Gud Faders nåde«, og på bagsiden et relief af en fisk; ved overgangen til slagringen fem tætsiddende lister. Ophængt i en samtidig vuggebom.



Fig. 36. Epitafium nr. 1 over Anders Pedersen, o. 1680 (s. 2682). Foto Arnold Mikelsen 2012. – *Sepulchral tablet no. 1 to Anders Pedersen, c. 1680.*

#### GRAVMINDER

*Epitafier.* 1) (Fig. 36), o. 1680, over Anders Pedersen (Pedersen), forvalter over Skt. Knuds Klosters len, †23. okt. 1680, og hustru Birgitte Knudsdatter Seeblad (Birgitte Knudsdatter Seeblad), \*11. juni 1634, <†6. jan. 1703>.

Rød kalksten, 120×93 cm. Personalía i reliefversaler, navne i kursiverede versaler, opmalet i guld på sort bund, der afsluttes af Visd. 3,1. Øverst på stenen ses to hjelmprydede våbenskjolde, det venstre viser en due, det højre Seeblads søblad. Opsat på kapellets vestmur (jf. mindetavlen df.).

2) (Fig. 37), o. 1760, over Søren Thoboe, kgl. skovrider, \*1691, †19. aug. 1760, og hustru Kirsten Brenholt Thoboe, siden Langsted, \*3. jan. 1722, †3. dec. 1789, med sin anden mand Hans Langsted, kgl. skovrider, \*3. juni 1734, †□, og døtrene af første ægteskab Iohanne Maria Thoboe, \*16. nov. 1744, †23. sept. 1749, og Anne Dorthea Thoboe, \*1. april 1746, †□.

Grå kalksten, 120×59 cm. Personalía i forgyldte, fordybede versaler. Neden under indskriften ses en blomsterbort i forgyldt relief, og derunder læses: »Bekostet Til Taknemeligheds Minde af Hr Hans Langs(t)ed og Jomfru Anne Dorthea Thoboe«. Opsat på skibets nordvæg.



Fig. 37. Epitafium nr. 2 over skovrider Søren Thoboe, hustru Kirsten Brenholt Thoboe og hans døtre af første ægteskab Johanne Maria og Anne Dorthea, o. 1760 (s. 2682). Foto Arnold Mikkelsen 2012. – Sepulchral tablet no. 2 to the forest superintendent Søren Thoboe, his wife Kirsten Brenholt Thoboe and the daughters of his first marriage Johanne Maria and Anne Dorthea, c. 1760.



Fig. 38. Gravsten over Thomas Madsen og hustru Maren, o. 1584 (s. 2684). Foto Arnold Mikkelsen 2012. – *Tombstone of Thomas Madsen and his wife Maren, c. 1584.*

Gravsten, (fig. 38) o. 1584, over Thom(m)as Matse(n) (Thomas Madsen), »vdi M(v)nckervd«, som døde □, med sin hustru Mare(n)... Thomesis, †30. aug. 1584. Tilskrevet den såkaldte Odense-monogrammist (Jørgen Stenhugger?).

Gravflise af grå kalksten, 114×107 cm. Gravskrift i forsænkede reliefversaler langs stenens rand. To højrekanterede skriftfelter, indrammet af rulleværk og beslagværksornamentik; i det venstre læses, ligeledes i forsænkede reliefversaler, et mindevers (tv.) og personalia for Kirsten Brenholt Thoboe (th.). Over disse felter ses to skjolde, til venstre Thomas Madsens bomærke, to korslagte bådshager og initialerne »TM«, og til højre et Jesusmonogram.

Chr. Axel Jensen (Jensen, Gravsten 93, 280 nr. 724), tilskrev gravstenen til Odensemonogrammist, der kendes fra talrige fynske kirker (jf. s. 1454-57). I gulvet i korets nordvestlige hjørne.

En *mindetavle* (fig. 39), o. 1661, var oprindeligt enten ophængt i tilknytning til eller lagt over nedgangen til en gravkrypt (jf. s. 2659), der 1661 blev indrettet af Anders Pedersen til Tarupgård. Tavlen, af rød kalksten, 115×75 cm, har centralt tekstfelt med indskrift i forsænkede reliefversaler: »Anno 1661 Hafver Forstanderne/ Vdi grabrødre chloster sam/ tøct oc forvndt Andders Pe/ dersøn Sidtz Haftig Paa Thaarvpe/ gaard Denne Begravelse Sted/ moed Nøjagtig Fvldest oc we/ derlag derforø til Kircken, oc/ Hafver

Hansam(m)e aar ladet den paa/ egen be Kostning forferdige«.

Over indskriftfeltet ses en fremstilling af Opstandelsen, med Kristus stående i en skybræmme over sarkofagen, to romerske soldater har trukket deres sværd, mens en tredje kryber foran sarkofagen; kompositionen følger Crispijn de Passes kobberstik efter Maerten de Vos.<sup>68</sup> Scenen indrammes af et svunget bånd, der hviler på to let bruskbarokke konsoller; på båndet er med forsænkede reliefversaler skriftsted (Joh. 11,25). I sviklerne ses to englebørn med krans og palmegren. Nederst på stenen er en kartouche, hvori ses et kranium. Tavlen, der 1936 lå i gulvet nordligt i kapellet, er nu opsat på kappellets østmur.

Ved undersøgelsen af gravkuppet 1936 konstateredes de nedenfor oplyste kister.

*Egetræskister.* 1) O. 1669, over Marie Elisabet Seeblatt (Marie Elisabeth Seeblad), \*Flensborg 18. aug. 1665, †Odense 16. juli 1669, 'treogtredive dage før hendes fjerde år'.

En barnekiste oprindeligt beklædt med klæde og lukket med messingsøm med halvrunde hoveder. Af klædet var der 1936 kun smårester tilbage omkring metaldelene. På kisten var sat dels et kronet, firdelt våben (søblad, sparrer, løvefod og tre agern), dels en oval indskriftplade af metal kranst af en blomsterranke i drevet arbejde, hvis versalindskrift lyder: »Her vnder hviler dend wel:/ edele jomfrve Marie Elisabet See:/ blatt dend weledele og mandfeste rit:/ mesters Otte Seeblatt og dend edele og Wel:/ baarne frves Marie Elisabett de Byederis daatter./ Fød til Flensborg i fyrstendom Slesvig den 18./ avgvsti anno 1665 døde til Odense vdi Fyen dend/ 16. jvly: anno 1669 hendis alders fire aær/ minder tre og tredive dage. Gvd gifve hende/ med alle Gvds vvalde en/ gledelig og ærefvld opstandelse/ paa den yderste dommedag«. Bærehankene havde beslag formet som planteornamenter. Kisten stod 1936 oven på kiste nr. 4 (jf. fig. 15, E).

2) O. 1661/1700, over ubekendt.<sup>69</sup> En 'helt rådnet' kiste, hvis låg var så godt som bortsmuldreret, og bærehankene med beslag formet som stiliserede planteslyng lå løst ved kisten. Kisten stod nordligt i krypten, oven på den var anbragt kisterne nr. 3 og 5 (jf. fig. 15, C).



Fig. 39. Mindetavle over indretningen af gravkrypten, o. 1661 (s. 2684). Foto Arnold Mikkelsen 2012. – Memorial tablet to the establishment of the burial vault, c. 1661.

3) O. 1661/1700, over ubekendt.<sup>69</sup> En kiste der ved undersøgelsen 1936 var omtrent faldet fra hinanden. På hver af kistens langsider er monteret to bærehanke, hvis beslag var formet som dødningshoveder (jf. fig. 40). Kisten stod nordligt i krypten oven på kiste nr. 2 og formentlig under kiste nr. 5 (jf. fig. 15, F).

4) O. 1680, over Anders Pedersen (jf. epitafium ovf.), †23. okt. 1680, gift med Birte Knudsdatter Seeblad (jf. kiste nr. 7).

En 'dobbeltkiste' hvis låg er prydet af dels et Jesusmonogram sat i en jernkrans, dels initialerne »APS«, af hvilke kun de to sidste bogstaver er bevaret, mens det første kan aflæses i træet. På tilsvarende vis kan årstallet »1680« aflæses under initialerne via jernrester og aftryk i træet. Låget var sammenstyrtet ved undersøgelsen 1936. Opstillet midt i gravkrypten (jf. fig. 15, B).

5) 1680'erne, over ubekendt barn.<sup>69</sup> En nogenlunde velbevaret barnekiste med en jernhank på alle fire sider, hjørnebeslag og et Jesusmonogram omtrent som kiste nr. 4. På kistens låg sporede resterne af et årstal »168.«, af hvilket kun ottetallet var bevaret. Sat oven på kiste nr. 2 og 3 (jf. fig. 15, G).

6) 1680'erne, over ubekendt.<sup>69</sup> En barnekiste af samme form som kiste nr. 5 og med tilsvarende bærehanke. Ved undersøgelsen 1936 lå låget, bestående af to brædder, ved kistens fod. Aftryk på dette antydede, at kisten var fra 1680'erne. Opstillet oven på kiste nr. 7 (jf. fig. 15, D).

7) (Fig. 40) O. 1703, over Birgitte (Birthe) Knudsdatter Seeblad, \*11. juni 1634, †6. jan. 1703, gift med Anders Pedersen (jf. kiste nr. 4).

En 'dobbeltkiste' smykket med kronede spejlmogrammer af messing eller kobber, hvoraf det ene havde bogstaverne »BKS« og det andet muligvis »JC«.<sup>70</sup> På kistens sider er monteret bærehanke på beslag med et Jesusmonogram omkranset af planteornamentik og kronet af et kerubhoved. Opstillet sydligt i gravkrypten (jf. fig. 15, A).

## KILDER OG HENVISNINGER

Vedr. arkivalier for Odense Amt i almindelighed henvises til s. 52-54 og forkortelser vedr. Odense Amt s. 56-59.

**Arkivalier.** *Kirkens arkiv.* Synsprotokol for Pårup Kirke 1984 ff (Kirkens ark. *Synsprot.*)

*LA Fyn. Pårup Pastoratsarkiv.* Embedskorrespondance 1825-1906 (*Pastoratsark.* Embedskorresp.). – Embedsbog 1801-1933 (*Pastoratsark.* Embedsbog); *Paarup Menighedsrådsarkiv.* Synsprotokol 1862-1924, 1925-83 (*Menighedsrådsark.* Synsprot.); *Bispearkivet.* Odense Hospitals breve 1811-15 (*Bispeark.* Odense Hospitals breve); *Odense Gråbrødre Hospitals Arkiv.* Regnskaber 1618-1915, herunder Pårup Kirkes regnskabsbøger 1679-1705 (*Gråbrødre Hosp.ark.* Rgsk.). – Indkomne breve 1811-19 (*Gråbrødre Hosp.ark.* Indk. breve).

*NM. Indberetninger.* M. Mackeprang 1912 (inventar); Svend Larsen 1936 (krypt); Axel Jacobsen 1936 (krypt); Egmont Lind 1936 (kalkmalerier); N. J. Termansen 1952 (altertavle, prædikestol); Mogens Larsen 1955 (altertavle, prædikestol); Jens Johansen 1982 (altertavle); Jens Johansen 1983 (orgel); Mogens Larsen 1983 (pengeblok); Jens Johansen 1985 (korbuekrucifiks, prædikestol); Jens Johansen 1989 (prædikestolens lydhimmel); Mette K. Jensen 1996 (kalkmalerier).



Fig. 40. Anders Pedersens gravkrypt under nordkapellet, 1661 (s. 2686). Foto Harald Lønberg 1936. – Anders Pedersen's burial vault beneath the north chapel, 1661

**Tegninger og opmålinger.** NM. Axel Jacobsen 1936 (krypt). – Erling Nygaard 1944 (plan, opstalt og snit).

**Litteratur.** Orla Hylleberg Eriksen, *Dendrokronologisk undersøgelse af boreprøver fra Paarup Kirke*, Odense Amt, NNU rapport nr. 58, Nationalmuseet 2012.

Historisk indledning ved David Burmeister Kaaring, bygningsbeskrivelse ved Martin Wangsgaard Jürgensen, kalkmalerier, inventar og gravminder ved David Burmeister Kaaring, heraf dog orgler ved Ole Beuchert Olesen. Oversættelser ved Peter Zeeberg (latin) og James Manley (engelsk). Korrektur ved Jørgen Lethan. Teknisk og grafisk tilrettelæggelse ved Mogens Vedsø. Redaktionen afsluttet august 2013.

<sup>1</sup> *DiplDan* II, 12, nr. 162 (24. maj 1339).

<sup>2</sup> *KancBrevb* 4. april 1566.

<sup>3</sup> LAFyn. *Gråbrødre Hosp.ark.* Rgsk.

<sup>4</sup> Jf. LAFyn. *Provsteark.* Synsforretn. for kirker og præstegårde, hvor ejerskabet er omtalt 1878.

<sup>5</sup> LAFyn. *Pastoratsark.* Embedskorresp.

<sup>6</sup> LAFyn. *Pastoratsark.* Embedsbog. At udvidelsen ikke var gennemført 1852 fremgår af matrikelkortet for 1852–1900, jf. Geodatastyrelsen, <http://arkiv.kms.dk/mpn/mpnxy.aspx?x=583407&y=6146141> (besøgt 14. aug. 2013).

<sup>7</sup> Jens Rasmussen og Anne Riising, *Biskop Jacob Madsens visitatsbog 1588-1604*, Odense 1995, 65.

<sup>8</sup> NM.

<sup>9</sup> LAFyn. *Pastoratsark.* Embedsbog. Jf. også *Trap* 3. udg., Kbh. 1899, II, 403.

<sup>10</sup> LAFyn. *Bispeark.* Odense Hospitals breve.

<sup>11</sup> Johs. Th. Nielsen, *Paarup Kirke*, Pårup 1996, 2.

<sup>12</sup> LAFyn. *Menighedsrådsark.* Synsprot.

<sup>13</sup> En lignende enkel, ældre gotisk blændingsudsmykning kan iagttages på skibets vestgavl i Korup Kirke (s. 2735).

<sup>14</sup> Indvendig er tårnet muret med mindre præcision og udført med skræbefuger.

<sup>15</sup> En lignende løsning kan ses i Sanderum Kirke (Odense Hrd.).

<sup>16</sup> *Hylleberg Eriksen* 2012.

<sup>17</sup> Udvidelsen kan tænkes at være sket i forbindelse med anbringelsen af en ny klokke.

<sup>18</sup> Parallellertil tårnet i Pårup findes i noget mindre udførelse i Brylle Kirke og Brændekilde Kirke (Odense Hrd.).

<sup>19</sup> Denne ornamentering af hvælpillerne er et hyppigt træk på Nordfyn og genfindes f.eks. i Ubberud Kirke (s. 2768), mens man i Kullerup Kirke (Vindinge Hrd.) kan iagttage det arkitektoniske motivs samspil med en kalkmalet udsmykning.

<sup>20</sup> Overribberne er type d, jf. oversigt over ribber i D i *DK Svendborg* 46–47 og fig. 40d. Typen kendes navnlig fra Østjylland, Samsø og Sjælland. Se Mogens Vedsø,

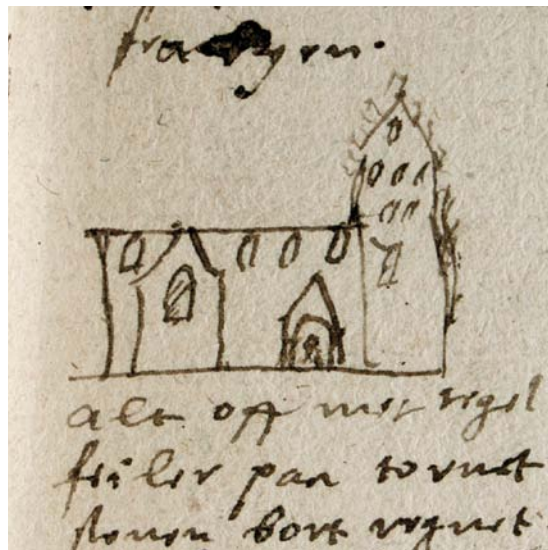


Fig. 41. Skitse af kirken i Jacob Madsens visitatsbog. I LAFyn. Foto Mogens Vedsø 2011. – *Sketch of the church in Jacob Madsen's journal of pastoral visitations 1588-1604.*

»Hvælvteknik – en studie i overribber«, *Bygningsarkæologiske Studier* 1989, 77–79; Thomas Bertelsen, *Danmarks senmiddelalderlige kirketårne. Studier i dansk bygningskultur 1400-1550 I*, Aarhus Universitet 2007, 135–36 (PhD-afhandling).

<sup>21</sup> Det kan formodes, at en tilsvarende pinakel oprindeligt har afsluttet gavltrekanstens top. Dette kan dog ikke dokumenteres på grund af omsætninger af gavltoppen. Kompositionen er typisk for egnen og optræder med en vis hyppighed omkring Odense, dog er den konsekvente brug af savsnitsfrisen uden supplerende blændinger mindre almindelig. Se eksempelvis tårngavlne i Ubberud Kirke (s. 2769) eller tårnets gavle i Stenløse Kirke (Odense Hrd.).

<sup>22</sup> Alle bånd af savsnitsfriser består af tre skifter ud over det andet fra oven, der er udgjort af fire skifter.

<sup>23</sup> Jf. fotografier i NM.

<sup>24</sup> NM. Indb. ved Axel Jacobsen (1936).

<sup>25</sup> Det forekommer sandsynligt, givet udsmykningen på kirkens øvrige gavle og egnens traditioner generelt, at der også på koret har siddet pinakler i stedet for kamtakker.

<sup>26</sup> Bjælken er formentlig blevet indmuret under istandsættelsen af korhvælvet i 1691, hvor det af regnskabet fremgår, at der både er blevet muret og kilet på hvælvvet. LAFyn *Gråbrødre Hosp.ark.* Rgsk.

<sup>27</sup> LAFyn. *Menighedsrådsark.* Synsprot.

<sup>28</sup> Vinduet er blevet genåbnet efter 1944, jf. fig. 8a.

<sup>29</sup> Tømmermærker af en lignende karakter kan genfindes i spiret på Assens Vor Frue (s. 2509–10).

<sup>30</sup> *Hylleberg Eriksen* 2012. 21 prøver blev udtaget som boreprøver fra kirken, heraf kunne 14 dateres. Ti prø-

ver har bevaret splintved. Korets datering er baseret på seks daterede prøver med yngste bevarede årring dannet 1499 (prøvenr. 41071089) med fire splintår. Skibets datering er baseret på seks prøver, hvoraf fire har bevaret splintved. Den yngste daterede årring er dannet 1458 (prøvenr. 41070039) med 13 splintår. Kapellets datering baseres på to daterede prøver, hvor yngste årring er dannet 1485 (prøvenr. 41072029) med et splintår. Dateringen af kapellet er justeret i forhold til manglende årringe, hvorved det dateres o. 1505. Tårnets datering hviler på to prøver uden splintved, hvoraf kun en prøve er dateret. Yngste daterede årring er dannet 1462 (prøvenr. 41073019), hvorefter prøven er korrigeret for manglende splintved og dateres ca. 1480.

<sup>31</sup> LAFyn. *Pastoratsark*. Embedsbog.

<sup>32</sup> NM. Indb. ved Egmont Lind (1936).

<sup>33</sup> NM. Indb. ved Mette K. Jensen (1996).

<sup>34</sup> *Fyens Stiftstidende* 14. febr. 1937.

<sup>35</sup> LAFyn. *Pastoratsark*. Embedsbog. Jf. ovf.

<sup>36</sup> LAFyn. *Pastoratsark*. Embedsbog. Jf. også NM. Indb. ved M. Mackeprang (1912).

<sup>37</sup> LAFyn. *Gråbrødre Hosp.ark*. Indk. breve.

<sup>38</sup> NM. Indb. ved Mogens Larsen (1955).

<sup>39</sup> NM. Indb. ved N.J. Termansen (1952).

<sup>40</sup> Jf. Aagaards indskrift på tavlens bagside samt Mackeprangs beskrivelse, NM. Indb. ved M. Mackeprang (1912).

<sup>41</sup> NM. Indb. ved Jens Johansen (1982).

<sup>42</sup> Merete Bergild og Jens Jensen, »Jacob Hansen, billedsnider i Ans i sidste halvdel af 1600-tallet«, Østjysk Hjemstavn 54, 1989, 16-17.

<sup>43</sup> Hans Nielsen Bang benyttede flere af de nævnte principper i sine altertavler til Kauslunde og Balslev kirker, sidstnævnte fra 1653 (Vends Hrd.).

<sup>44</sup> Sissel Plathe og Jens Bruun, *Danmarks middelalderlige altertavler, og anden billedbærende kirkeudsmykning af betydning for liturgien og den private andagt*, Odense 2010, 752. Figurerne er beslægtede med Maria- og Katharinafigurene fra Vesterø Kirke (Aalborg Amt, Læsø Hrd.), der dateres til tiden 1475-1500, og Skellerup Kirke (Svendborg Amt, Vindinge Hrd.) fra o. 1480.

<sup>45</sup> Sølvsmeden fandt anledning til at betænke kirken, fordi hans barnebarn sang i koret.

<sup>46</sup> 1883 bemærkes det i synet, at kirken bør anskaffe 'en æske af sølv eller porcelæn til brod', en mangel, der var afhjulpet ved synet året efter. LAFyn. *Pastoratsark*. Embedsbog.

<sup>47</sup> LAFyn. *Gråbrødre Hosp.ark*. Rgsk. Anskaffelsesåret er nævnt i inventariet for 1758.

<sup>48</sup> Jf. porcelænsmærket under bunden.

<sup>49</sup> Stagerne er, bortset fra lyseskålen, identiske med fabriksnr. 97 i salgskataloget *H. C. Drewsen Electroplet*, Kbh. 1883.

<sup>50</sup> Jf. salgskatalog over Lauritz Rasmussens arbejder, [u.å.]; eksemplari i NM.



Fig. 42. Udsnit af kirkens sydmur. Foto Martin Wangsgaard Jürgensen 2012. (s. 2650). – South wall.



Fig. 43. Rester af den gotiske triumfmur (s. 2650). Foto Arnold Mikkelsen 2012. – *Remaining parts of the Gothic chancel arch.*

<sup>51</sup> Lynlåsen dokumenterer, at messehagelen er anskaffet via Dansk Paramentshandel (etabl. 1895).

<sup>52</sup> NM. Indb. ved M. Mackeprang (1912).

<sup>53</sup> NM. Indb. ved Jens Johansen (1985).

<sup>54</sup> NM. Indb. ved Jens Johansen (1989).

<sup>55</sup> Se Jørgen Rasmussens prædikestol i Taulov Kirke (Vejle Amt, Elbo Hrd.), samt prædikestolen i Odense Skt. Hans Kirke (s. 1371-77), der tilskrives »Middel-fartsskolen«, og som muligvis kan tillægges Jørgen Rasmussen.

<sup>56</sup> Sven Arnvig, »Billedskæreren Hans Nielsen (Bang) og nogle samtidige billedskærere«, *FyMi* 1966-68, 223.

<sup>57</sup> Sven Arnvig sætter Anders Hansen i forbindelse med Henning Henningsens epitafium over Jørgen Nielsen i Odenses Vor Frue Kirke (s. 1142). Hansen fungerede efter 1671 som værge for Henningsens børn, og på det grundlag foreslog Arnvig, at Anders Hansen også kan have færdiggjort det epitafium, der stod ufærdigt ved Henning Henningsens død. Arnvig forsøgte dog ikke at identificere de dele af epitafiet, Anders Hansen i så fald udførte, og på det grundlag kan epitafiet ikke uden videre benyttes som udgangspunkt for en tilskrivning af Pårupstolen til samme snedker. Jf. også s. 1201 note 458.

<sup>58</sup> Rasmussen og Riising (note 6), 77. Under sin visitats 1590 noterede Jacob Madsen, at prædikestolen, mens den endnu var opsat i Davinde Kirke, var »paa et Alter

opsat«, dvs. et nedlagt sidealter fungerede som stolens sokkel.

<sup>59</sup> NM. Herunder Indb. ved Mogens Larsen (1983).

<sup>60</sup> Stemmen er en transmission fra hovedværket.



Fig. 44. Tømmermærker på skibets tagværk (s. 2662). Foto Arnold Mikkelsen 2012. – *Timber marks in the roof of the nave.*

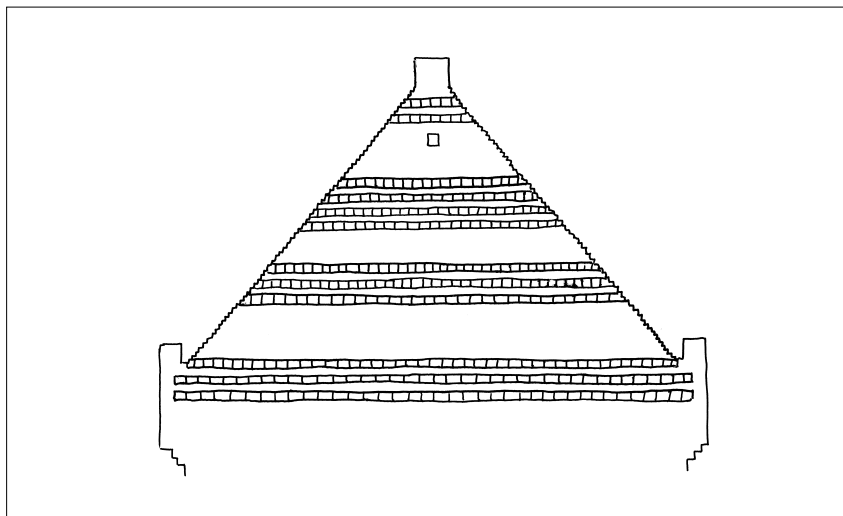


Fig. 45. Nordkappellets gavltrekant (s. 2659). 1:100. Målt og tegnet af Martin Wangsgaard Jürgensen 2013. – *Triangular gable of the north chapel.*

<sup>61</sup> Ved denne ombygning sænkedes tonehøjden  $\frac{1}{2}$  tone.

<sup>62</sup> Orglet fik 1973 ny bælg og blæser.

<sup>63</sup> Yderligere oplysninger om kirkens orgler findes i Den Danske Orgelregistrant.

<sup>64</sup> Thalund, *Kirkeskibe*, 52.

<sup>65</sup> Indskriften, som er næsten ulæselig og delvis utilgængelig, følger NM. Indb. ved M. Mackeprang (1912). Jf. også Uldall, *Kirkeklokker*, 231.

<sup>66</sup> Oversættelsen følger Uldall, *Kirkeklokker*, 231. Om-talen af prior Jep Hofinan har muligvis foranlediget den opfattelse, at klokken kan stamme fra †Gråbrødreklosterkirke i Odense og være identisk med den klokke af omtrent samme størrelse, som blev solgt 1806 (jf. Uldall, *Kirkeklokker* 232). Den pågældende klokke blev imidlertid købt af Nørre Sandager Kirke (Skovby Hrd.), jf. s. 1824.

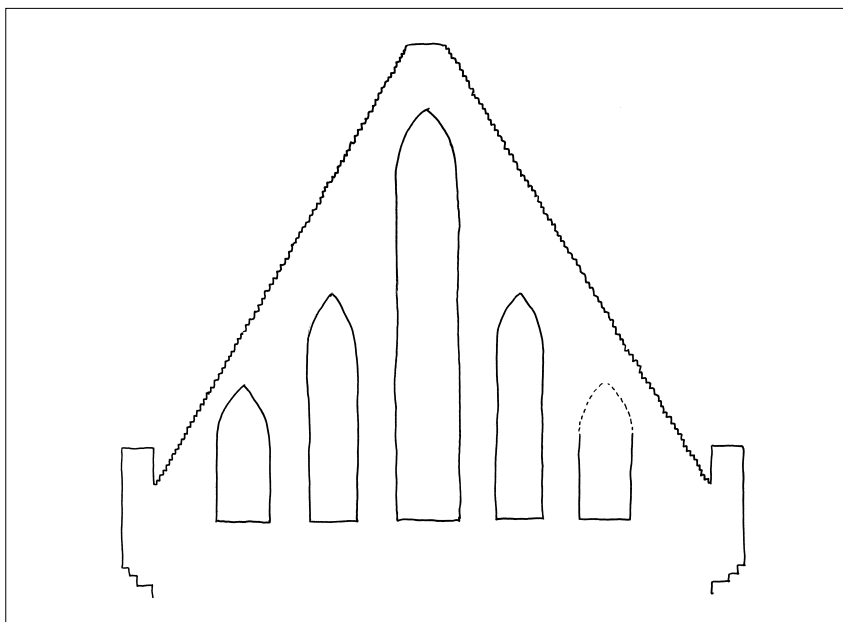


Fig. 46. Tårnets nordre gavltrekant (s. 2657). 1:100. Målt og tegnet af Martin Wangsgaard Jürgensen 2013. – *Triangular north gable of the tower.*

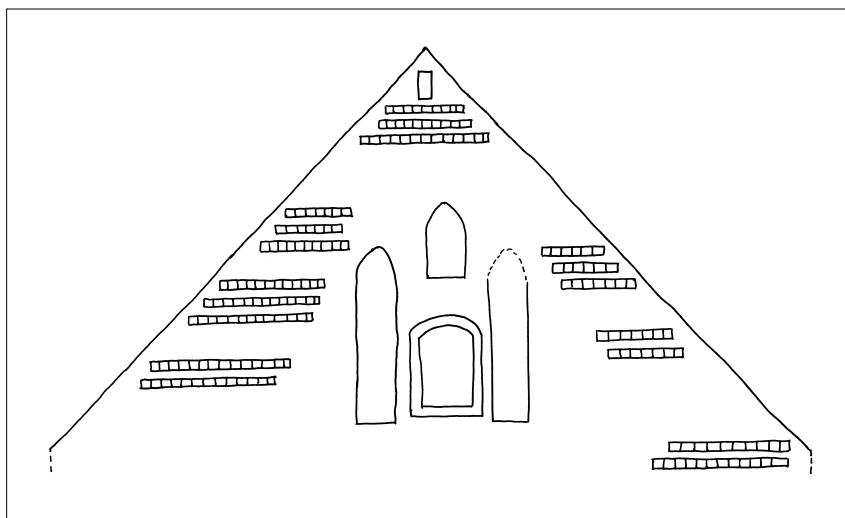


Fig. 47. Langhuskorets gavltrekan (s. 2660). 1:100. Målt og tegnet af Martin Wangsgaard Jürgensen 2013. – *Triangular gable of the chancel.*

<sup>67</sup> Jf. Hans Nyholm, *Kirkeklokker i Danmark*, Odder 1996, klokkestøber nr. 43.

<sup>68</sup> Christiaan Schuckman, *Hollstein's Dutch and Flemish Etchings, Engravings and Woodcuts c. 1450-1700*, Amsterdam 1995-97, XLIV-XLVI, nr. 350.

<sup>69</sup> Svend Larsen hæfter sig i sit forsøg på at identificere de begravede ved, at der i 1680'erne blev foretaget to begravelser i kirken med relation til Tarupgård. Det

drejer sig dels om Karen Brodersdatter, 'som havde været til Anders Pedersen, Tarup', der begravdes 11. okt. 1680, 59 år gammel, dels om Margrethe, der blev begravet i 1686 seks år gammel. Hun var datter af Hans Jørgensen, der fik Tarupgård i fæste efter Anders Pedersens død, begravet i 1686. NM. Indb. ved Svend Larsen (1936).

<sup>70</sup> NM. Indb. ved Svend Larsen (1936).

## PÅRUP CHURCH

*Historical introduction.* Pårup Church is mentioned earliest in 1339, when the Bishop of Funen, Peder Pagh, incorporated it with "the consent of the holder of the advowson" into the St. Canute Monastery in Odense with a view to supporting those friars of the monastery who were studying in France (cf. also p. 77). The same context mentions the consecration of the church to Our Lady (*patron saint*). In 1566 the church became an annexe to the Greyfriars Hospital, which it remained until 1816, when it was separated out and subsequently became an independent benefice, but was otherwise still owned by the hospital. During the Schleswig-Holstein War of 1848-50 the church was used temporarily for the storage of powder kegs.

*Surroundings.* The church lies to the north in the original village, which was expanded in the twentieth century with extensive residential areas north of the village, such that church and churchyard were now situated at the actual boundary between the agglomerated northwestern suburbs of Odense and the cultivated areas west of the city. The building was erected on a small hill with fairly steep sides, especially east of the church. Thanks to this elevated position and not least to its considerable size, the church still stands very freely in the landscape.

*Building.* At its core the church is a Romanesque ashlar building that was expanded several times in the course of the Middle Ages. Its construc-

tion history can partly be elucidated by a number of dendrochronological specimens from the roofing. First the church was widened, then a tower was added to the building where the turret functioned for several years as a western extension of the nave and presumably housed an organ loft. The nave was vaulted around 1460–65. At the end of the Middle ages, around 1505, a chapel was added to the north side of the nave, and around 1515 the chancel was made as wide as the nave. Finally the church was also given a porch by the north side of the tower. The church was most recently restored in 1977.

*Furnishings.* Oldest among the furnishings is the Romanesque granite font, but the Late Middle Ages are particularly well represented in the form of two figures of the Virgin and St. Catherine from an altar-piece; bell no. 1, founded in 1496 by Peter Hansen, Flensburg; and the chancel arch crucifix from c. 1525. From the post-Reformation era comes the chalice, the bowl of which has however been replaced by a new one, while the altar-piece and pulpit are both executed in typical Funen Late Auricular style from 1656 and 1679 respectively. From the eighteenth century come the poor-box and collection bag; the paten by the Odense goldsmith Abraham Bjørnsen Witsten; the organ loft from 1777; and chandelier no. 1 from 1790. Some altar furnishings were added in the nineteenth century, including the chalice and paten for the sick from 1819, the altar candlesticks from 1875 and an altar jug and seven-branched candelabrum from the time up towards 1900. The font and baptismal jug were made by Knud Eibye in 1926, while pews, money-boxes, hymn boards and the church ship came or were procured in connection with the restoration of 1937.

The church interior acquired its present appearance as a result on the one hand of the restoration of the interior in 1937, when among other things new pews in varnished oak were procured, and on the other hand of the repainting of the altar-piece with a blue ground in 1907, the chancel arch crucifix in 1955 and the pulpit with a red ground in 1956. Finally the communion table was renewed in 1996 with red-painted panelling.

As for the colour scheme of the church, it is known that the chancel arch crucifix apparently always had polychroming as it does now, except that the loincloth was gilded for a period, while the cross itself has subsequently been green. The pulpit, which originally had a subdued red colour with black fields, was painted pearl-white in the eighteenth century with grey and bronze gilding. In 1868 the pews, altar rail and organ loft were painted with light yellow oak veining, while the paintwork of the pulpit and altar-piece was freshened up.

*Sepulchral monuments.* Two sepulchral tablets have been preserved in the church: one to the steward of the St. Canute entailment Anders Pedersen, and his wife Birgitte Seeblad from c. 1680 (no. 1) and one to the forest superintendent Søren Thoboe and his wife Kirsten Brenholt Thoboe from c. 1760 (no. 2). The tombstone of Thomas Madsen and his wife Maren from c. 1584 is set in the chancel floor.

In the north chapel the above-mentioned steward Anders Pedersen was granted permission in 1661 to establish a burial vault. In the investigation of the vault in 1936 seven coffins were noted (p. 2686). The vault, whose entrance is hidden beneath the pews, is marked in the church by a memorial tablet from c. 1661.