



Fig. 1. Kirken set fra syd. Foto Arnold Mikkelsen 2014. – *The church seen from the south.*

BRYLLE KIRKE

ODENSE HERRED

Historisk indledning. Om end store dele af sognet 1533 lå til Dalum Kloster, gjaldt dette næppe kirken.¹ Kirken tilhørte efter reformationen Kronen, der 1671 skødede den til rigsadmiral Henrik Bielke sammen med Tommerup Kirke.² Med denne delte den ejere (jf. s. 3273), indtil den fra o. 1800 overtoges af et konsortium af lokale gårdmænd. Kirken overgik til *selveje* 1. juli 1913.³

Præsten Jacob i »Bryllæ« bevidnede 1329, at Tord Kalf (også kaldet Little) skødede sit gods i sognet til Skt. Hans Kloster i Odense.⁴ Af senere katolske præster kendes foruden hr. Jens⁵ en række, der tillige var præster i Tommerup (jf. s. 3273). Det i senmiddelal-

ren etablerede *anneksforhold* til Tommerup bestod indtil 1877. Broholm Kirke (s. 3347), der opførtes i sognet 1907, blev filialkirke til Tommerup.

Ved landehjælpen 1524–26 svarede den højere takst 20 mark.⁶

Arkæologiske fund og møntfund. Ved gulvundersøgelser 1991 i korets østlige del (jf. †gulve, †alterbord) fremkom foruden senmiddelalderlige potteskår⁷ et stykke forgyldt kobberblik,⁸ ligeledes middelalderligt, samt et yngre (salme?)bogspænde.⁹ Endelig blev der fundet ti mønter, hvoraf den ældste daterede sig til Valdemar II Sejr (1202–41).¹⁰



Fig. 2. Luftfoto af kirken og kirkegården set fra syd. Foto Sylvest Jensen 1939. I KglBibl. – *Aerial photo of the church and churchyard seen from the south.*

Kirken ligger i den sydlige del af det langstrakte, forholdsvist frugtbare sogn, der strækker sig fra udløberen af højdedragene omkring Vissenbjerg i nordvest til Odense Å i syd.

Kirkegården har bevaret sine gamle skel mod øst og nord. Den er udvidet mod vest i begyndelsen af 1900-tallet¹¹ og senest 1968¹² mod syd og vest. En udviklingsplan for kirkegården sigter mod at

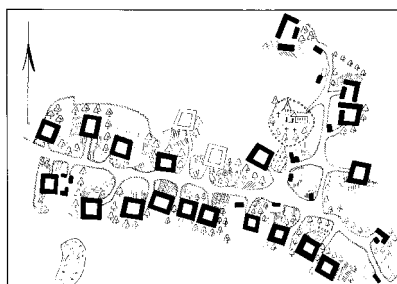


Fig. 3. Matrikelkort. 1:10.000. Målt af M. Rasmussen 1783. – *Cadastral map.*

indskrænke begravelserne til det gamle areal, der endnu – som også udvidelserne – hegnes af et markstensdige. Som *indgange* tjener to ens kø-reporter i syd med dobbeltfløjede smedejernslåger, hængt på granitpiller, og i nord en stakitlæge, hængt på kuglebærende, cementstrøgne piller. En *†kirkerist* af træ fornyedes 1669.¹³

Vest for kirken er tre *bygninger*. Et *kapel* i teglsten, pudset og med rødt sadeltag er opført o. 1938¹⁴ og ombygget 1986 ved Lehn Petersens Tegnestic. Et *sognehus* på seks fag, i vandskurede tegl med hjørnelisener og papdækket sadeltag, er opført 2012 ved arkitektfirmaet Søren Christian, Glamsbjerg. En *redskabsbygning* fra o. 1986 ved Lehn Petersens Tegnestic er pudset, af tegl og med lavt, rødt sadeltag. Et *†nødtørftshus* opførtes 1905 i det nordøstre hjørne.¹⁶ På parkeringspladsen syd for kirkegården står et godt eksempel på transformatorårnernes upåagtede arkitektur fra 1918.

BYGNING

Oversigt. Kirken er i sin kerne en bygning af rå kamp, der formentlig er opført i den senere del af 1100-tallet og består af kor, skib og en nu forsvundet apsis. I senmiddelalderen, o. 1490, er tilføjet vesttårn med trappehus, og kor og skib blev overhvalvet. Senere i middelalderen opførtes et våbenhus på tårnets sydside. Kirkens orientering er omtrent solret.

†*Trækirke?* Den nuværende kirke kan have haft en forgænger af træ (jf. genanvendt tømmer i norddøren).

Den *romanske kirke* ligger på et ganske let skrånende terræn med fald mod øst og består af kor og skib. Til førstnævnte har knyttet sig en nu forsvunden apsis, der endnu var bevaret ved biskop Jacob Madsens visitats 1589 (sml. fig. 51).¹⁷ *Grundplanen* er regelmæssigt udstykket med en murtykkelse overalt på ca. 110 cm. Begge bygningsafsnit er relativt korte i forhold til bred-

den; således er i koret forholdet mellem udvendig længde og bredde 3:4 og i skibet 2:3. Korets yderfacader flugter nogenlunde med skibets indre. Apsiden må have været trukket omtrent en halv murtykkelse ind i begge sider.

Materiale og teknik. Murene er rejst af rå kamp over en dobbelt profileret sokkel, bestående af et stejlt karnisprofil over skråkant, og med kvadersatte hjørner. Kirkens sokkel er fuldt synlig under kirkens østlige del, mens den mod vest i tiltagende grad er jorddækket (jf. fig. 1 og 4). Under vestgavlen er soklens øverste led endnu synlig i tårnrummet, blot afbrudt af tårnbuen. Murværket er generelt velbevaret med undtagelse af en mindre ommuring i den øvre del af vestenden af skibets nordmur. Ingen af de romanske gavltrekanter er bevarede.

Døre og vinduer. Begge døre er bevarede men tilmurede. *Norddøren* er blændet i såvel ydre som indre murflugt. Udvendigt bryder døren det øvre



Fig. 4. Kirken set fra nord. Foto Arnold Mikkelsen 2014. – *The church seen from the north.*



Fig. 5-6. Tilmurede vinduer i kirkens nordside. 5. Romansk? vindue i koret (s. 3311). 6. Romansk vindue i skibet (s. 3311). Foto Arnold Mikkelsen 2014. – *Bricked-up windows in the north side of the church. 5. Romanesque? window in the chancel. 6. Romanesque window in the nave.*

sokkelskifte, vangerne er rejst af glathugne, rektantede karmsten og med vandret overligger. Dørens udvendige bredde er 110 cm, højden 190 cm. I det indre overdækkes den ligeledes af en vandret, genanvendt bjælke eller stolpe, i hvis syn-

lige side der er en nu mørtelfyldt rille (jf. †trækirke?). *Syddøren* er blændet i ydre murflugt og tilkændegives også her af et brud i øvre sokkelled. En kvadersat karm anes i østre vange, mens det nu i pudsen markerede, fladt rundbuede stik for-

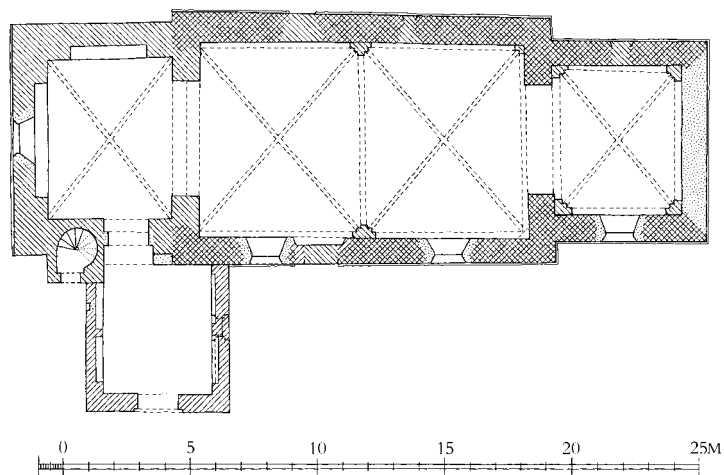


Fig. 7. Plan. 1:300. Målt af Thomas Green 1933, suppleret af Kirstin Eliassen og tegnet af Merete Rude 2015. – *Ground plan.*

mentlig er sekundært. Endnu i 1932-34 var døren ligeledes bindigt tilmuret på indersiden, men er senere fremdraget som niche.¹⁸ Den vandrette overligger er indlagt samtidigt med genfremdragelsen. De let smigede vanger er delvist ommuret med tegl. Murværket umiddelbart over døren er muret af tegl og formentlig også samtidigt med genfremdragelsen.

Oprindelige *vinduer* erkendes kun med nogen usikkerhed. Et vindue i korets nordmur, bredde 92 cm, har kvadersatte vanger/smige. Vinduets bredde antyder en ændring, ligesom det meget fladtreste stik. Et vindue i skibets nordside ses umiddelbart øst for nordvæggens midterste hvælpille. Udvendt giver vinduet sig til kende som en relativt smal åbning med kvadersatte sider, mens en overdækning ikke kan erkendes. Indvendigt ses en ualmindeligt bred åbning, ca. 192 cm, hvis øvre del skjules af hvælvet.¹⁹

Indre. I væggene ses kampestenene overalt, kun delvist dækket af puds. Den brede korbue er bevaret indtil vederlagsniveau. Vangerne er sat af kvadre, der rejser sig over en kun let fremspringende sokkel og afsluttes foroven af tynde retkantede kragbånd; det nordre let fremspringende på vestsiden, i øvrigt afsluttet bindigt med væggene.

Den romanske kirkes plan og detaljer genfindes ved adskillige af kirkerne i området (jf. Verninge Kirke s. 3207).

Middelalderlige ændringer og tilføjelser. Hen imod middelalderens slutning forsynedes kirken med tårn, hvælv og våbenhus.

Tårnet er blot en smule smallere end skibet, med sin største dimension i nord-syd. Murværket er overalt af munkesten i vendisk skifte, dog med enkelte granitkvadre i facaderne. Vestsiden har en kun lidt fremspringende, retkantet sokkel af tegl.

I syd er en oprindelig fladbuet dør med halvstensfals i det ydre og 1½ stens dyb anslagsniche i det indre. Det østre anslag er sekundært bort-hugget. I dørens ydre er begge false borthugget (sml. fig. 7 og 11h) i forbindelse med en udmuring af hjørnet mellem tårnet og skibets sydvest-hjørne og en samtidig forlængelse af dørens ydre stik frem til den nye murplan. Mod det indre ses umiddelbart over stikket to let fremspringende,

murede klodser (fig. 12), der har skullet hindre, at den lukkede dørføj kunne løftes af hængslerne.

I vest omgives et moderne vindue af resterne af tårnrummets oprindelige lysgiver, der har siddet i et ualmindeligt højtrest, spidsbuet spejl.

Tårnrummet åbner sig mod skibet ved en spidsbuet tårnbue, der mod rummet er sammenkomponeret med en spidsbuet spareniche, svarende til dem i de øvrige vægge, om end noget højere. Nicherne i nord og vest er relativt brede og spidsbuede. Den søndre niche udgør en øvre fortsættelse af adgangsdørens anslagsniche og afsluttes foroven af et rundbuestik. Nichens decentrale placering og mindre bredde skyldes hensynet til det udenfor liggende trappehus. Rummet overdækkes af et meget regelmæssigt muret krydshvælv med retkantede halvstensribber og viser tydelig lighed med kirkens øvrige hvælv.



Fig. 8. Tilmuret norddør (s. 3309). Foto Arnold Mikkelson 2014. – *Bricked-up north door.*



Fig. 9. Inderside af tilmuret norddør med vandret træoverligger, genanvendt bjælke eller stolpe? (s. 3310). Foto Arnold Mikkelsen 2014. – *Inside of bricked-up north door with horizontal wooden lintel, re-used beam or post?*

Tårnets øvre stokværk nås gennem et halvtagsdækket trappehus på sydsiden, umiddelbart vest for døren. Der er oprindelig adgang fra syd gennem en lav, fladbuet dør. Ligeledes mod syd er nær trappehusets gesims en lille lysåbning med aftrappet afdækning. Den højresnoede spindeltrappe har halvtstens cirkulær spindel og moderne, støbte trin.²⁰

Trappen løber efter $1\frac{1}{4}$ omdrejning over i et lige trappeløb i murtykkelsen af tårnets sydmur og udmunder i mellemstokværket gennem en fladbuet, retkantet overdør, der er placeret midt i mellemstokværkets sydvæg. Hele trappeløbet –

såvel spindeltrappen som ligeløbstrappen – overdækkes af et fladbuet tøndehvælv.

Mellemstokværket er uden oprindelige lysåbninger, dog er der en korsformet lysglug i den øvre del af det lige trappeløb, der tillige giver lys til mellemstokværket gennem overdøren.

Klokestokværket har relativt store, faldede, fladbuede glamhuller mod alle sider, udvendigt med dobbeltfals, indvendigt med en enkelt halvtstensfals; tre i øst og vest, to i nord og syd. De flankerende huller i øst- og vestmuren er nu tilmurede.

Tårnet har gavle i nord og syd. Nordgavlen er stort set velbevaret, dog må de glatte kamme samt

fod- og toptinder være af nyere dato. Gavlens centrale del brydes af to store, falsede, fladbuede åbninger, der kun er lidt mindre end glamhullerne. Gavlfoden markeres af en båndblænding

hvorover et savskifte. Den resterende del af gavlfladen prydes af uregelmæssigt fordelte fladbuede og aftrappede blændinger, hvis nuværende form delvist må skyldes senere ændringer. Gavlens in-



Fig. 10. Tårnet med trappehus (s. 3312) og våbenhuset (s. 3318), set fra sydvest. Foto Arnold Mikkelsen 2014. – *Church tower, with stairwell, and porch seen from the south west.*

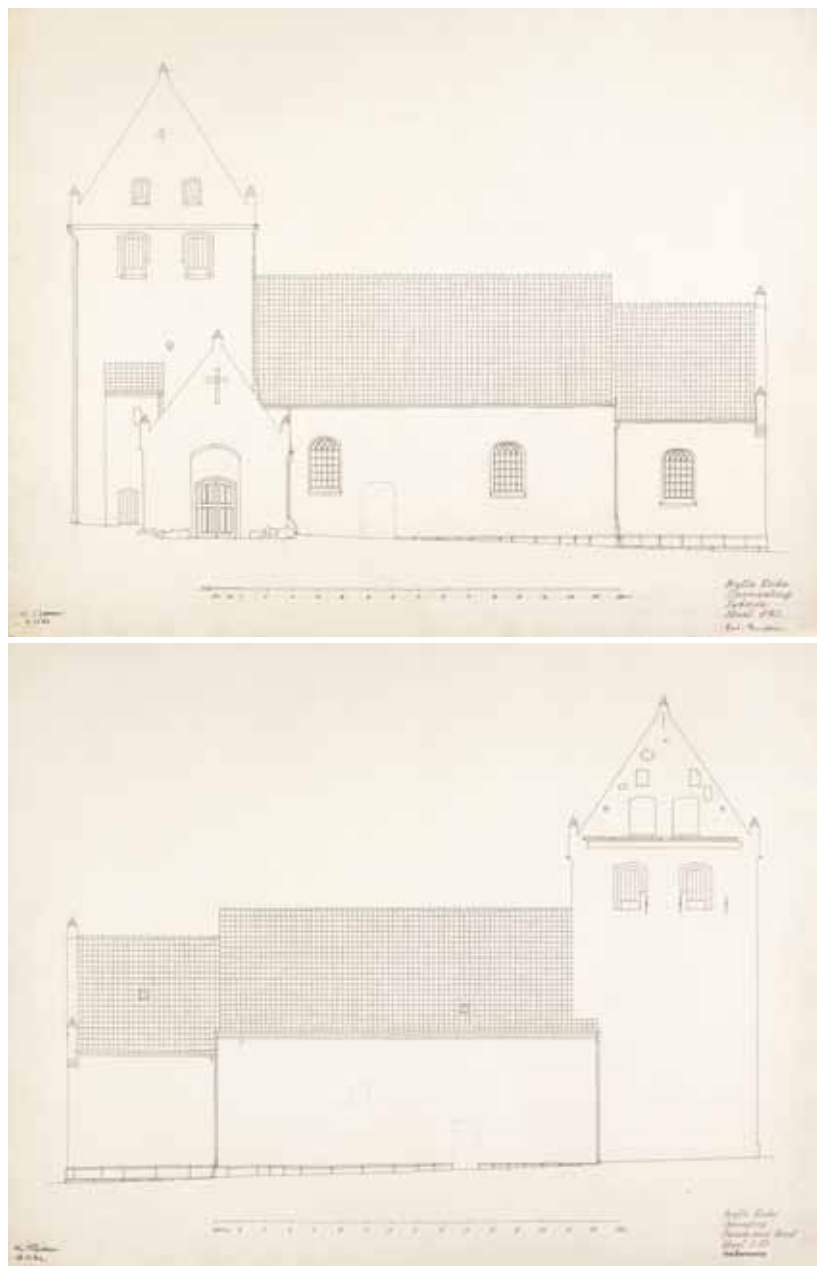


Fig. 11a-b. Opstalter. 1:300. a. Sydfacade. Målt og tegnet af Carl Svendsen 1933. b. Nordfacade. Målt og tegnet af Erik Rasmussen 1932. I Danmarks Kunstbibliotek. – *Elevations. a. South facade. b. North facade.*

derside har to vandrette tilbagespring, hvis placering omtrent svarer til hanebåndene i tagværket. Sydgavlen er moderne (jf. s. 3319).

Det lave mellemstokværk er i dag kun delvist overdækket af et bjælkeloft, og tårnrummets hvælv rejser sig højt i stokværkets indre. Herfra

er adgang til skibets loftsrum ad en oprindelig ret gennemløbende, fladbuet dør, der er placeret i østmurens søndre ende.

Det høje klokkestokværk deles i dag af et indskudt bjælkelag omtrent i højde med glamhulernes sål.

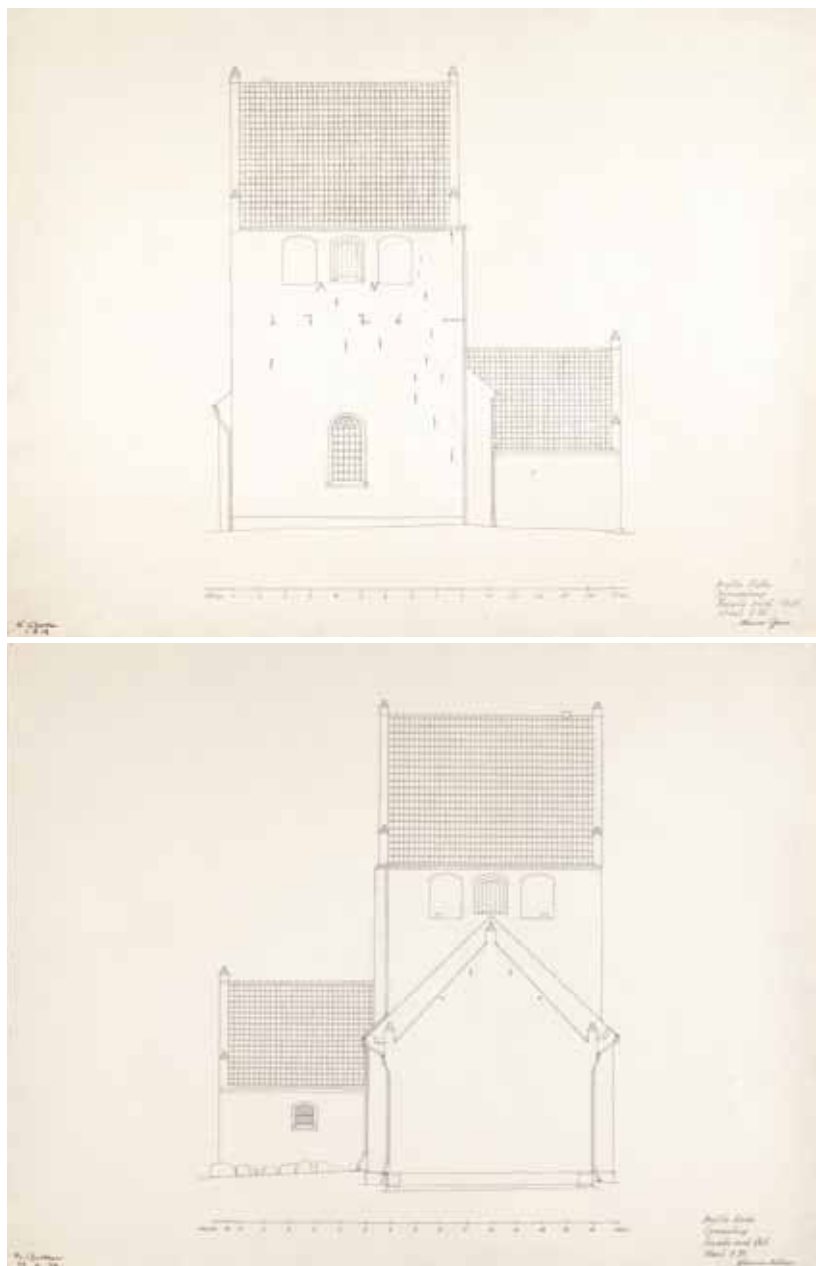


Fig. 11c-d. Opstalter. 1:300. c. Vestfacade. Målt og tegnet af Thomas Green 1933. d. Østfacade. Målt og tegnet af Johannes Nielsen 1934. I Danmarks Kunstbibliotek. – Elevations c. West facade. d. East facade.

Som nævnt nedenfor, er tårnet ældre end eller samtidigt med hvælvene i skibet. Den dendrokronologiske undersøgelse (jf. s. 3320) af tømmer fra tårnet viser en datering af en bjælke over mellemstokværket til efter ca. 1459, mens en bjælke over klokkestokværket dateres til ca. 1486. De to

prøver kan være samtidige. Den fremlagte datering stemmer fint overens med den foreslåede datering af korets og skibets hvælv (jf. ndf.).

Korbuen har sandsynligvis fået sin nuværende form med et spidsbuet stik af tegl umiddelbart forud for indbygning af hvælv i kor og skib.

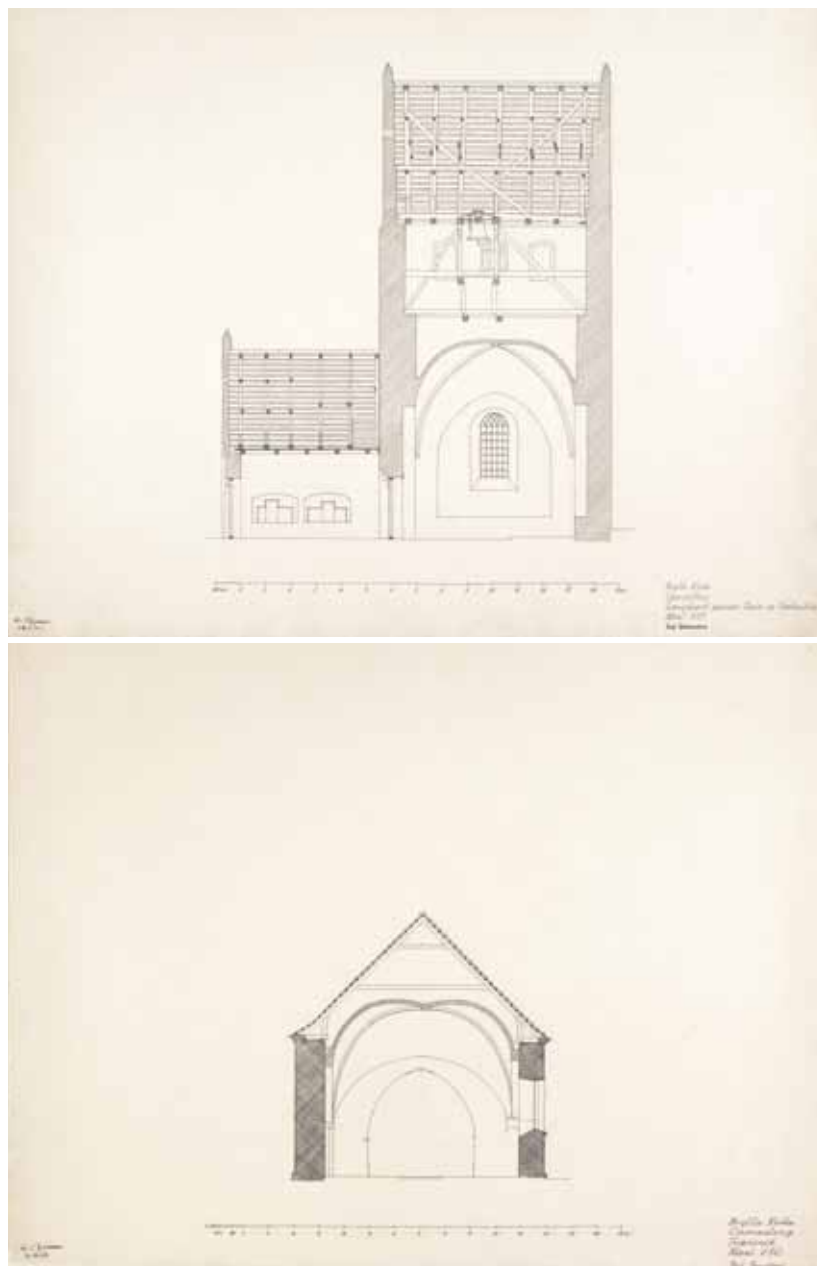


Fig. 11e-f. Snit. 1:300. e. Tværnsnit gennem våbenhus og tårn set mod vest. Målt og tegnet af Erik Rasmussen 1932. f. Tværnsnit gennem skibets østfag set mod øst. Målt og tegnet af Carl Svendsen 1933. I Danmarks Kunstbibliotek. – *Sections. e. Cross-section through porch and tower, looking west. f. Cross-section through nave, looking east.*

Overhvælvning af kor og skib må have fundet sted omtrent samtidigt, ligesom det ses, at overhvælvningen var planlagt allerede ved tårnets opførelse, idet der er murede forlæg til skibets vestligste hvælv i tårnets østmur over tårnbuen.

Koret overdækkes af et krydshvælv med rektantede halvstensribber. Til alle sider er spidsbuede, helstensdybe skjoldbuer, der i hjørnerne bæres af dobbeltfalsede hvælvpiller. Buernes vederlag er markeret af et skråt forløbende, retkantet,

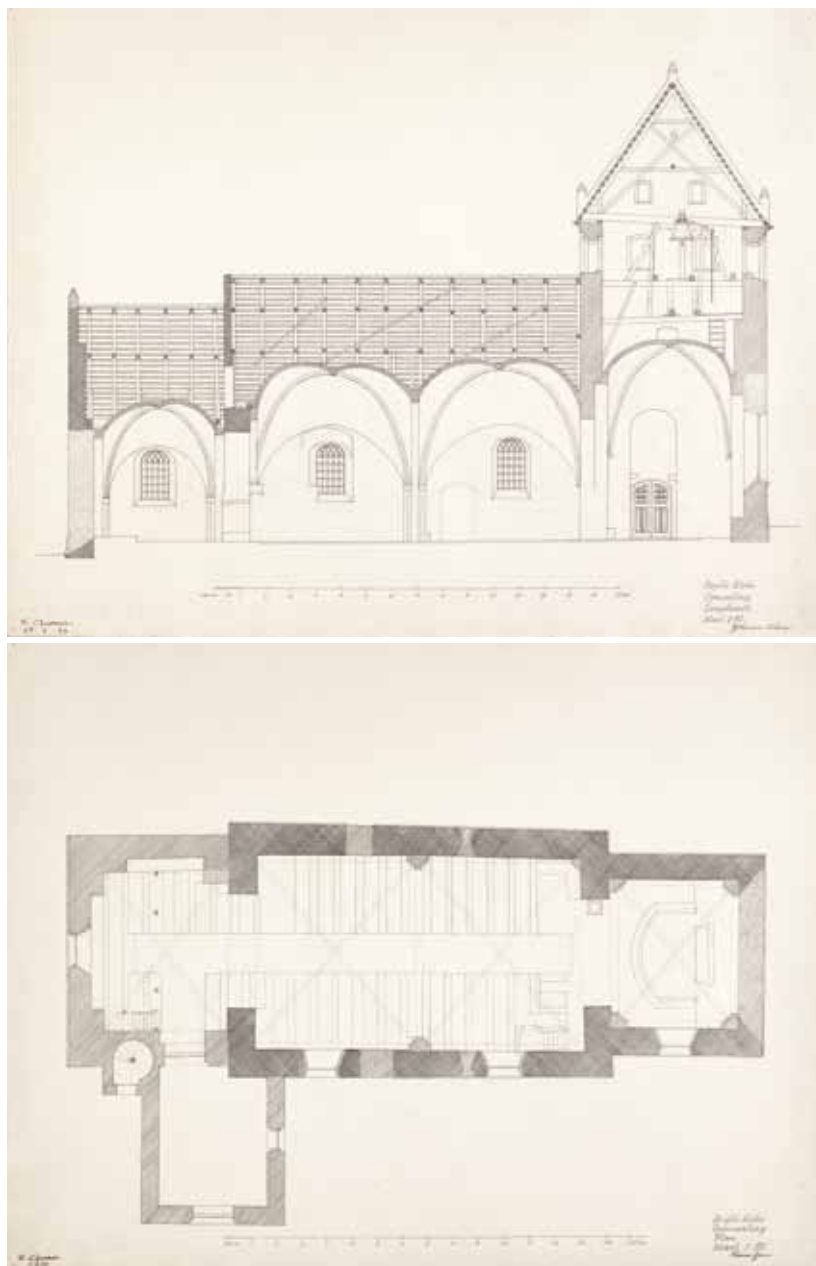


Fig. 11g-h. Snit og plan. 1:300. g. Længdesnit set mod syd. Målt og tegnet af Johannes Nielsen 1934. h. Plan. Målt og tegnet af Thomas Green 1933. I Danmarks Kunstbibliotek. – *Section and plan. g. Longitudinal section, looking south. h. Ground plan.*

to skifter højt kragbånd. I vestkappen noget nord for midteraksen ses to *klokkerebshuller*, der begge bærer præg af slid i kanterne (jf. fig. 39).

Skibet overdækkes af to kvadratiske krydshvælve med retkantede halvstensribber. De bæres af hel-

stens skjoldbuer, der langs nord- og sydvæggen er kun let tilspidsede, mens buen mod øst rejser sig noget højere og er spidsbuet. Mod vest er der (jf. ovf.) ingen skjoldbue. Hvælvene adskilles af en helstens bred, spidsbuet gjordbue. Midt på de

to langvægge er dobbeltfalsede hvælpiller med samme karakteristiske kragbånd som i koret (jf. fig. 39). Mod øst bæres hvælvet i nordøsthjørnet af en hvælpille (fig. 13), der er enkeltfalsat, men har kragbånd, mens der i sydøsthjørnet er indskudt en fladbuet trompe under hvælvets udspring (jf. fig. 30). En tilsvarende kendes f.eks. fra Rønninge, Åsum Hrd. Dette skyldes formentlig tilstedeværelsen af et \ddot{r} sidealter (jf. s. 3326). I vesthjørnet udspringer hvælvet og de tilhørende skjoldbuer, som ovenfor nævnt, direkte af væggen. Der ses enkelte, nu tilmurede, *spygat* (jf. fig. 16).

Hvælvene tilhører en i amtet hyppigt forekommende type, sml. f.eks. Ubberud (s. 2768), Sanderum (s. 2926) og Fangel (s. 3175), der alle er dendrokronologisk dateret til 1480'erne og -90'erne. De bør i lyset af ovennævnte eksempler dateres som tårnet, der synes fuldført i slutningen af 1480'erne, eller umiddelbart herefter. Denne



Fig. 12. Tårnets syddørs inderside set mod sydvest (s. 3311). Foto Arnold Mikkelsen 2014. – *Inside of south door looking south west.*



Fig. 13. Hvælpille i skibets nordøsthjørne (s. 3318). Foto Arnold Mikkelsen 2014. – *Vault pillar in north east corner of nave.*

datering har betydning for tolkningen af en kalkmalet indskrift (jf. s. 3323).

Våbenhuset er kirkens seneste middelalderlige tilføjelse og er anbragt ud for syddøren i tårnet, således at dets fremspringende trappehus er inkorporeret i våbenhusets vestmur. Bygningen er opført af munkesten i vendisk forbandt over en kun let fremspringende syld af rå kamp. Den glatte gavltrekant er helt fornyet, ligesom døren i sydgavlen og det fladbuede vindue i østmuren. En lavtsiddende blænding med aftrappet afdækning nordligst på vestmuren er sandsynligvis en blændet oprindelig lysåbning, der har udmundet i en af de nedennævnte fladbuede nicher i våbenhusets indre. Der kan oprindeligt have været to lysåbninger i hver flankemur.

Våbenhusets indre prydes af to lave og lavt anbragte, fladbuede og helstens dybe, sparenicher i hver flankemur. At hensyn til det inkorporerede trappehus er nicherne i vestmuren en smule smallere end de østre. Rummets loft lå oprindeligt ca. 70 cm under det nuværende. Da flankemurene ikke viser tegn på forhøjelse, har våbenhuset haft et relativt højt styrtrum.

Våbenhusets placering på tårnets sydside er langt fra ukendt på Fyn, sml. f.eks. kirkerne i Sanderum (s. 2929), Bellinge (s. 3053), Fangel (s. 3177) og Vissenbjerg (s. 3372).

Eftermiddelalderlige ændringer er kun sjældent omtalt i kilderne. O. 1665 omtales, at en kam på tårnets sydgavl var blæst ned.²¹ En reparation af tårnet, hvis omfang og art ikke kendes, giver sig kun til kende ved bogstaverne »AN« (anno?) og årstallet 1726, udformet i murankre på vestmuren under glamhullerne. Kirken gennemgik 1755 en hovedreparation på foranledning af dens ejer, major Jacob Preben Banner von Hey.²²

Tidspunktet for nedrivning af apsiden kendes ikke (sml. s. 3309), men har næppe fundet sted senere end den tidlige del af 1800-tallet; samtidigt hermed fornyedes korets østgavl i røde teglsten i krydsskifte.

Ved et syn 1803 var eneste påtale vedrørende bygningen, at der manglede loft over våbenhuset.²³ 1848 trængte kirken til en hovedreparation, hvorved forrige års syns påpegede mangler skulle afhjælpes.²⁴ Forslag til skalmuring af 'den sydlige gavl' blev fremført 1879; det er uvist, om det drejede sig om tårnets eller våbenhusets sydgavl.²⁵

En udført harmonisering af kirkens gavle kan ikke tidsfæstes nøjere, men er ældre end ca. 1900.²⁶ Korets østgavl og tårnets to gavle udstyredes med lave kamme samt top- og fodtinder. Tårnets søndre gavl blev helt ommuret og er nu trukket ca. 20 cm tilbage i forhold til sydfacaden; overgangen til den glatte gavl, der kun brydes af to små, faldede glugger og en lille, korsformet åbning, formidles af en kraftig skråkant. Dette træk



Fig. 14. Våbenhusets indre (s. 3319) set mod syd. Foto Arnold Mikkelsen 2014. – *Interior of porch looking south.*

genfindes ved den formentlig samtidigt opførte gavltrekan over triumfmuren.

Våbenhusets usædvanligt højtreste, fladbuede spejl må ligeledes være udformet i forbindelse med dette arbejde, der sandsynligvis også omfattede en fuldstændig ommuring af gavltrekanen, der nu fremtræder med lave kamme og tinder samt en korsformet blanding i den i øvrigt glatte gavlf.

En række mindre reparationsarbejder blev udført i forbindelse med kirkens overgang til selveje 1913 (jf. f.eks. gulve og opvarmning).¹⁶

Arkitekt N. P. Jensen udarbejdede 1915–16 forslag til en restaurering af kirken. Dette godkendes sidstnævnte år af den Kgl. Bygningsinspektør J. Vilh. Petersen, om end han fandt 'tegningerne løst udarbejdet og uden større originalitet samt manglende »nogen Kultur«, men han ville dog ikke undlade at godkende dem'.²⁷ Den bygningsmæssige del af istandsættelsen omfattede især våbenhuset, hvor gulvet sænkedes 'to trin', og loftet hævedes til nuværende højde, dvs. murkronen. Der indsattes et nyt fladbuet, falset vindue midt i østmuren over de indvendige nicher, ligesom døren i sydgavlen blev udvidet i bredden.

En udmuring af hjørnet mellem skibets vestgavl og tårnets sydmur er udført 1949 i forbindelse med en restaurering af våbenhuset ved arkitekt Axel Jacobsen, Odense.²⁸ Samtidig forlængedes dørens ydre stik frem til den nye murflugt (jf. s. 3311).

En restaurering af tårnets murværk blev 1980 udført ved arkitekt Ebbe Lehn Petersen.²⁸

Den seneste istandsættelse er gennemført 2007 foranlediget af indlæggelse af nyt varmeanlæg (s.d.).

Gulve. Kirkens gulve er belagt med gule klinker på højkant. Gulvfladerne i koret og i skibets midtergang er lagt i sildebensmønster, de øvrige i ret gennemløbende skifter med friser langs vægge og kanter. Inden for knæfaldet og i stolestaderne bræddegulve. Hovedparten må hidrøre fra istandsættelsen af kirkens indre i 2007.²⁸ †*Gulve.* Rester af et ældre teglstensgulv, muligvis middelalderligt?, registreret 2007.²⁹ Et fragment af en kvadratisk, grønglaseret gulvflise fra middelalder eller renaissance fremkom ved gulvundersøgelser 1991 østligt i koret (jf. †alterbord).³⁰ 1670 var ko-

rets gulv nedsunket og måtte opfyldes.¹³ Et ønske om at erstatte stengulvet inden for knæfaldet med et trægulv blev fremført 1912 og igen 1915, og arbejdet blev udført 1916.³¹ Samtidig udskiftedes kirkens ældre stengulve med Hasleklinker og gule, kvadratiske fliser. Der etableredes også et trin mellem skib og kor.³²

Døre. En partiel ommuring af vangerne i skibets syddør kan ikke tidsfæstes nøjere. Dette gælder også en eventuel udskiftning af en udvendig vandret overligger med et muret, fladrundbuet stik. Genfremdragelsen af skibets syddørs indre dørniche samt indsættelse af en ny, vandret overligger er udført mellem 1934 og 1983 (jf. ovf.).

Vinduer. Kirkens fire vinduer, et i korets sydside, to i skibets sydside og et i tårnets vestside, er alle ens formede med smigede vanger og kurvehanksbuede stik. I lysningen sidder støbejernsrammer, der må være indsat i sidste halvdel af 1800-tallet. Rammerne istandsattes 2007.²⁸ †*Vinduer.* I kirkens regnskab 1670 omtales en reparation af kirkens vestre vindue – i skibets sydside?¹³ Af kirkesynet 1803 fremgår, at tårnets vestvindue da var delvist tilmuret og skulle udhugges til oprindelig størrelse.²³

Tagværker. Hovedsagelig nyere, af fyr. I koret med delvis genanvendelse af ældre tømmer, bl.a. en spærfod fra 1648 (jf. dendrokronologisk undersøgelse). Tårnets tagværk er delvist af eg, syv fag, og må formodes at være det oprindelige tagværk. De enkelte spærfag bæres af gennemgående bindbjælker med undtagelse af det nordligste, der står på spærfodder. Den sjettede bindbjælke fra syd er dateret til ca. 1486 (jf. dendrokronologisk undersøgelse).

Klokkestol. Kirkeklokken er ophængt i to af klokkestokværkets bindbjælker, nr. 3 og 4 fra syd, der hver afstives på midten af en stolpe. Overgangen mellem denne og bjælken formidles af en kort rem med korte skråstivere og er yderligere afstivet med længere, sekundære skråstivere.

Dendrokronologiske undersøgelser. Der er 2014 udtaget boreprøver af egetømmer i kor og tårn.³³ Den daterbare prøve af en spærfod i koret viste, at tømmeret var fældet ca. 1648. Spæret må derfor hidrøre fra en reparation af korets tagværk. I tårnet dateredes den søndre bjælke i mellemstok-



Fig. 15. Klokkestokværket set mod syd (s. 3312). Foto Arnold Mikkelsen 2014. – *Belfry floor looking south.*



Fig. 16. Adams hovedskal, kalkmaleri o. 1480-1500 (s. 3323). Foto Arnold Mikkelsen 2014. – *Adam's skull, wall painting c. 1480-1500.*

værket til efter 1459 (muligvis 1485-90), mens den sjette bindbjælke fra syd i klokkestokværket dateredes til ca. 1486, hvilket må angive tidspunktet for tårnets færdiggørelse.

Tagbeklædningen fra 1960 er overalt røde vingetegl.²⁸ †*Tagbeklædning*. Biskop Jacob Madsen nævnte, at kirkens kor og apsis havde blytage,

mens den resterende bygning var dækket med 'hulsten', dvs. munke- og nonnetagsten.³⁴ 1664 repareredes tårnets tag med 200 tagsten.¹³ Ved synet o. 1665 var korets blytag sunket så meget, at man frygtede, det skulle blive stjålet, ligesom det noteredes, at tårnet og våbenhuset manglede 100 tagsten.²¹

Opvarmning. Kirken opvarmes siden 2007 med naturgas. Det tilhørende fyr er anbragt i kapel- og graverbygningens sydvestre hjørne.²⁸ En †*kakkelovn* opsattes o. 1877 i skibets nordøsthjørne.²⁵ Denne suppleredes 1904 med yderligere én †*kakkelovn*.¹⁶ Ved det ekstraordinære syn 1912 i forbindelse med kirkens overgang til selveje anbefaledes, at de to kakkelovne burde erstattes med en ny og større, og at skorstenen skulle flyttes 'hen langs tårnets indvendige gavl'.¹⁶ Året efter opsatte C. M. Hess' Jernstøberier i Vejle en †*kalorifer* i skibets nordvesthjørne.³⁵ Den udskiftedes 1930 med en ny,³⁶ der 1970 ændredes til opvarmning med et elvarmelegeme.²⁸ Der indlagdes *elektricitet* i kirken 1919.³⁷

Vægbehandling. Skibets nordvæg befriedes for et nyere, tykt dækkende, pudslag i forbindelse med den indvendige istandsættelse 2007.²⁸ Ved kirkesynet 1903 fremførtes, at 'murfordybningerne i koret og bag alteret samt den nordøstlige side af langskibet bør hvidtes med kalk og gulokker, som det er sket med de øvrige mure'.¹⁶

Kirken fremtræder i dag med hvidkalkede mure over partielt sorttjærede sokler og med røde tegltage.

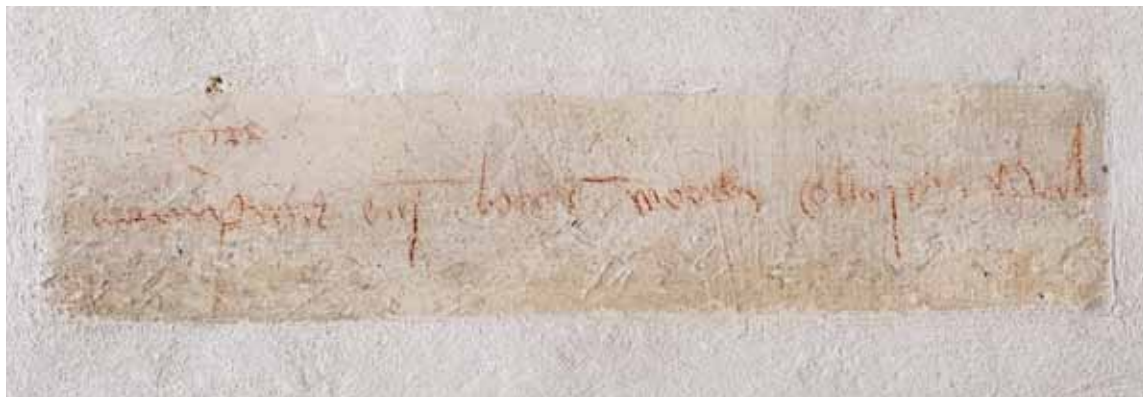


Fig. 17. Kalkmalet minuskeindskrift o. 1480-1500 (s. 3324). Foto Arnold Mikkelsen 2014. – *Wall-painted minuscule inscription c. 1480-1500.*



Fig. 18. Kalkmalet roset, indskriften »448« og et bomærke, kalkmaleri o. 1480-1500 i skibets vestfag, østkappen (s. 3324). Foto Arnold Mikkelsen 2014. – *Wall-painted rosette, inscription »448« and a master's mark, c. 1480-1500, east severy of western vault of the nave.*

KALKMALERIER

1894 fremdrog man i koret kalkmalede dekorationer i form af cirkelkors på hvælv og geometrisk ornamentik på ribber og buer, foruden indskrifter og bomærker. Et yngre gotisk figurmaleri, der fremkom i korets østkappe, blev fjernet ved J. Kornerups restaurering af den ældre udsmykning.³⁸ 1912 afdækkedes i skibet en udsmykning omtrent svarende til korets, men simple (ligeledes med indskrifter og bomærker). Denne rekonstrueredes 1913 på et nyt kalklag ved maleren Lars Rastrup.³⁹ De nyere bemalinger er fjernet og de senmiddelalderlige fremdraget og restaureret 2006-08. Ved den lejlighed afdækkedes et stort fragment af et yngre gotisk figurmaleri i østkappen i skibets østfag, som dog atter tildækkedes.⁴⁰

De kalkmalede dekorationer og indskrifter, i rødt og blågråt, har karakter af såkaldt murermestermaleri og må være udført som afslutning på hvælvslagningen i 1480'erne (jf. s. 3318).

I korets hvælvkapper er omhyggeligt udførte cirkelkors (jf. fig. 39). Østkappens indskrives af to cirkelslag, kantet af 14 golgatahøje og deromkring en kreds med et tilsvarende antal hjertes. Syd- og vestkappens kors er rosetlignende, henholdsvis med 2×14 bladtunger og perlesnor. Omkring det sydøstlige afløbshul er malet Adams golgatabærende hovedskal (fig. 16); der synes også at have været bemaling omkring det sydvestlige hul. Ribbernes sparredekoration ledsages på siderne af krydsende zigzagstriber vekslende med trekantborter, i skæringspunktet en passerrosset. På den østlige skjoldbue er krydsende zigzagstriber afbrudt af en gentaget navneindskrift (jf. fig. 22) med enkle minuskler »m. s. borre«, der givetvis dækker over (kirkeværgerne?) 'gamle Nis Borre', 'unge Nis Borre' og/eller Anders Borre i Brylle, der alle tre omtales 1484 i forbindelse med et tingsvidne.⁴¹ Desuden en krone med syv takker (heraf tre korsede). På buens underside løber en bort af korsbærende trekanter. Langsider-

nes skjoldbuer har kvaderbemaling, gjordbuen krydsende bølgelinjer.

I korbuens nordre vange er en minuskelindskrift (fig. 17), malet med rødt af en tydeligvis skrivevant hånd. Indholdet kan dog ikke umiddelbart tydes, men indskriften synes at gentage slægtsnavnet »borre« (jf. ovf.).⁴²

Alle *skibets* hvælvkapper indeholder cirkelkors af enklere type end korets,⁴³ bortset fra vestfagets østkappe, hvor en otteoddede stjerne med spirende gevækster ledsages af indskriften »448« (fig. 18), der, givet hvælvenes datering til 1480'erne (jf. s. 3318), næppe skal forstås som årstallet (1)448; der kan måske være tale om en fejlskrevet datering '1484' eller '1488'. En minuskelindskrift i sydkappen i skibets vestfag (fig. 19) kunne for så vidt være udført med samme hånd som korets: »ihs maria et s(anct)a anna« (Jesus, Maria og den hellige Anna). Ribberne har sparrer på undersiden, gjordbuerne kvaderbemaling.

Blandt bomærkerne i kor og skib (jf. fig. 18, 20) kan fire formentlig opfattes som individuelle, mens to andre korsbærende måske snarere skal opfattes som religiøse symboler.

†*Senmiddelalderlige figurmalerier.* 1) *Gregorsmessen.* I korets østkappe afdækkedes 1894 fragmenter, som Kornerup beskrev som 'noget af en Kristusfigur og det indre af en kirke, hvori en person bar et processionskors'.⁴⁴ Der var uden tvivl tale om rest-

er af en til højalteret knyttet fremstilling af Gregorsmessen, der kendes fra Jacob Madsens beskrivelse 1589: 'Over alteret en munk, som ofrer brødet, og op af det stiger den korsfæstede Kristus'.⁴⁵ Fjernet 1894. 2) *Kristus som verdensdommer*, i skibets østligste kappe over korbuen. Kristus var vist en face med korsglorie, fra hvilken der mod syd og nord udgik sværd og lilje.⁴⁶ Mens dragtens folder pegede på en siddende positur, antydedes en regnbue af en grøn bue. Fra såret på hans hævede venstre hånd sprang blodstråler. Th. herfor et skriftbånd med minusklerne »inr(i)«. Både tv. og th. for Kristus iagttoges, hvad der tolkedes som foldede hænder, der i givet fald må have tilhørt Maria og Johannes Døberen i forbøn for menneskeheden. Baggrunden udfyldtes af seksoddede stjerner i en dekomponeret blå farve. Kristusfiguren havde sort kontur med svage tegn på forudgående indridning, orangerød hudfarve og dodenkop på hår og skæg; grøn kappe. Det ca. 280×150 cm store fragment blotlagdes 2006, men tildækkedes atter.

†*Eftermiddelalderlige kalkmalede dekorationer* (jf. fig. 38). Nyopmalingen af skibet 1913 omfattede foruden en gentagelse af den oprindelige dekoration en bemaling uden ældre forlæg: Skibets skjoldbuer bemaledes som korets, mens der på korbuen var en simpel, perspektivisk mæanderbort; en roset i hvælvkappen derover udfyldtes af et korslam. Alt i rødt og gråt.

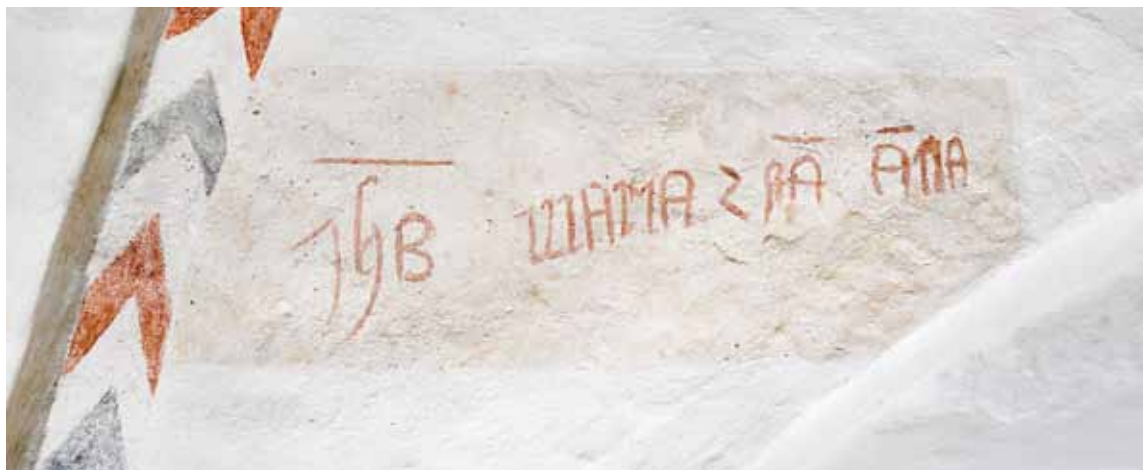


Fig. 19. 'Jesus, Maria og den hellige Anna', kalkmalet minuskelindskrift o. 1480-1500 (s. 3324). Foto Arnold Mikkelson 2014. — 'Jesus, Mary and St. Anne', wall-painted minuscule inscription, c. 1480-1500, south severy of western vault of the nave.



Fig. 20. Indre set mod øst. Foto Arnold Mikkelsen 2014. – *Interior looking east.*

INVENTAR

Oversigt. Kirkens ældste inventar er fra romansk tid, en døbefont og et *†*røgelseskar, der nu er i Nationalmuseet. Gotikken er repræsenteret ved et korbuekrucifiks fra o. 1475, fem jævngamle apostelfigurer fra en *†*altertavle samt et par alterstager fra 1500-tallets midte. Prædikestolen fra 1854 er et enkelt, landligt arbejde, hvori er genanvendt de ovennævnte apostelfigurer. Altersættet er fra 1858, altermaleriet, »Kristus hos Maria og Martha«, udført 1882 af Chr. Lauritzen som en kopi efter Christen Dalsgaard. Klokkeren er støbt 1933 hos De Smithske Jernstøberier, Aalborg. Orglet er bygget 1974 af Th. Frobenius & Sønner.

Farvesætning og istandsættelser. Den nuværende farveholdning i røde, violette og brunlige nuancer stammer fra istandsættelsen 2006-08.

Kirken gennemgik 1854 en indvendig istandsættelse.⁴⁷ En *†*farvesætning 1881 omfattede ådring i forskellige toner.²⁵

Alterbordet (jf. fig. 22) fra 1953¹⁴ er et rammeværk, 204×61 cm, 94 cm højt, med reliefudsmykket forside af billedhugger Gunnar Hansen.¹⁴ Et bladomkranset⁴⁸ Kristusmonogram flankeres af Alpha og Omega samt drueklaser og kornneg. Bemalingen på lyseblå bund omfatter grønt, mørklilla og forgyldning; rammen blank.

†Alterborde. 1) Senmiddelalderligt(?), af tegl, ca. 2×1,6 m (jf. fig. 21). Gulvundersøgelser ved korets østmur blotlagde 1991 rester i form af et kampestensfundament (ca. 2,4×1,7 m) og herpå rester af bordets nederste teglstenskifte (ca. 2×1,6 m). 2) 1882(?), uden tvivl et rammeværk af træ, 216×54 cm, højde 100 cm.⁴⁹

To *†sidealtre* omtales 1589 af Jacob Madsen, begge i skibets østende, henholdsvis nord og syd for korbuen (jf. *†*sidealtertavler).⁵⁰

Af *†alterklæder* omtales o. 1900 et rødt⁴⁹ og senere et sort,¹⁶ der må være erstattet 1916.¹⁶

Alterprydelsen (fig. 22) er et spidsbuet maleri, »Kristus hos Martha og Maria« (Luk. 10,38-42), malet 1882 af Chr. Lauritzen efter Christen Dalsgaards maleri i Vejstrup Valgmenighedskirke (Svendborg Amt) fra 1878.⁵¹ Maleriet, olie på lærred, lysmål ca. 230×180 cm, viser mødet med de to søstre som en indendørs scene. Jesus, i samtale med Maria, ses skråt forfra, henslængt foran et bord, hvorpå nadvergenstandene brød og vin flankerer ham. Han har halvlangt mørkeblondt hår, tæt fuldskæg og er iført rød kjortel. Hans blik er fjernt, mens Maria sidder ved hans fødder og taler. I baggrunden anretter Martha bordet. Det nygotiske rammeværk af eg (ca. 3,5×2,5 m) har kølbueafslutning med en korsblomst, der ligesom de flankerende fialer er tilføjelser fra 1916.⁵² Det står i blankt, lakeret træ med lidt forgyldning.⁵³

†Altertavler. 1) Senmiddelalderlig, med Marias Himmelkroning i midtskabet og antagelig apostelfigurer i sidefløje (jf. prædikestol). Ved sin visitats 1589 billigede Jacob Madsen ikke det udpræget katolske motiv (»setter Krone paa Jomfru Maria«). Biskoppen befalede derfor tavlen fjernet og erstattet af *†sidealtertavle* nr. 2 (ndf.).⁵⁰

2) 1741, bekostet af kirkeejerne Jacob Tommerup og hustruen Else Kirstine Rosenvinge.⁵⁴

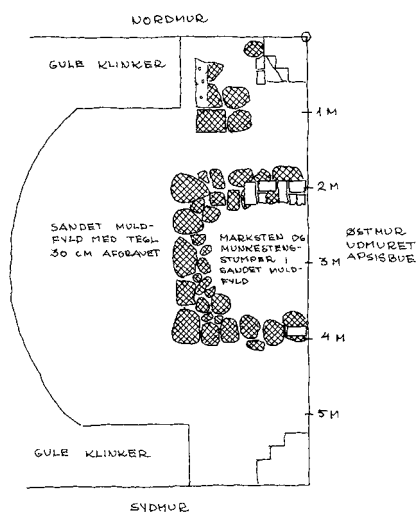


Fig. 21. Fundament til *†alterbord* (s. 3325). 1:100. Målt og tegnet af Birgit Als Hansen 1991. – *Drawing of †altar, foundation stones.*

Tavlens udsmykning blev beskrevet som en 'blanding af renæssance- og rokokomotiver' af Sophus Müller, der besigtigede den 1884. Et storfeltsmaleri (på lærred) viste Nadverens indstiftelse, flankeret af to korintiske⁵⁵ søjler; storvingerne havde rokokobladværk. Topfeltet viste en malet Golgata-fremstilling, herover stod tre figurer, Kristus og to små engle med kalk og disk. På frise og postamentfelt var malet skriftsteder, deriblandt Joh. 6,54.⁵⁶ Endelig fandtes det daterende årstal »1741« malet sammen med givernes våbener og initialer: hans, to korslagte kanoner og »JT«, hendes Rosenvinge-våben og »EKR« (jf. *†prædikestol* nr. 2 og s. 3295 fig. 28). Sophus Müller fandt ikke, at tavlen, der stod i våbenhuset, var bevaringsværdig. Dertil var såvel stil og kunstnerisk udførelse som bevaringstilstand for ringe.

To middelalderlige *†sidealtertavler* omtales 1589 af Jacob Madsen. 1) Nord for triumfbuen fandtes et alter 'med en tavle på', som biskoppen krævede fjernet.⁵⁰ 2) Syd for triumfbuen så han et alter med 'Skt. Jørgens billede etc.', som han fandt skulle flyttes til højalteret og erstatte *†altertavle* nr. 1.⁵⁰ Skt. Jørgen, om end helgen, var et populært symbol for den sejrende lutheranske kirke og dermed mere acceptabel for biskoppen end Himmelkroningen.⁵⁷ At flytningen virkelig fandt sted, antydes af en beskrivelse fra o. 1665, ifølge hvilken 'altertavlen er med papistiske billeder, ja noget uhøfligt er på et træbillede, som ikke vel kan skrives'.²¹ Med det sidste sigtes måske til hestens eller dragens genitalier eller kropsåbninger.⁵⁸ Fjernet senest 1741.

Altersattet (fig. 23) fra 1858 er udført af Laurids Grønlund, Odense,⁵⁹ og bærer giverindskrift for kirkeejerne. *Kalken*, 26 cm høj, har cirkulær fod med påsat støbt krucifiks og graveret giverindskrift (skriveskrift): »H. Hansen«, »H. Madsen«, »L. Hansen« og »L. Knu(d)sen« samt årstallet »1858«. Skaftet er ottesidet, knoppen facetteret, bægeret stejlt. Under foden ses mestermærke (Bøje (1979-82) nr. 4304) og odensestempel. *Dysken*, tværmål 15 cm, har graveret latinsk kors på fanen og på bagsiden samme stempler som kalkens.

†Altersæt, 1687, omfattende kalk og disk, med våbener og initialer »HK« og »SAB« for kirkeejerne Hans Kaas og Sophie Amalia Bielke for-



Fig. 22. Alterbillede fra 1882, »Kristus hos Martha og Maria«, en kopi efter Christen Dalsgaard (s. 3326). Alterbord, 1953, (s. 3325). Foto Arnold Mikkelsen 2014. – »Christ in the House of Martha and Mary«, altar painting from 1882, a copy after Christen Dalsgaard. Communion table, 1953.



Fig. 23. Altersølv, 1858, udført af Laurids Grønlund, Odense (s. 3326). Nyere oblatæske (s. 3328). Foto Arnold Mikkelsen 2014. – Altar plate, 1858, made by Laurids Grønlund, Odense. More recent wafer box no. 2.

uden årstallet 1687 (jf. s. 3287). Overdraget 1858 til guldsmed Laurids Grønlund, Odense.⁶⁰

Oblatæsker. 1) (Jf. fig. 24), o. 1850, af tin, tværmål 12 cm, 9 cm høj. Den cylindriske æske er profileret med hul- og rundled; sikkerhedsgrave-ring, ingen stempler. Ude af brug. 2) (Jf. fig. 23),



nyere, af sølv, tværmål 10,5 cm, højde 9 cm. Den cylindriske æskes låg har gennembrudt cirkelkors som knop; ingen stempler.

Alterkande (jf. fig. 24), o. 1903,¹⁶ af tin, 32 cm høj. Konisk korpus på kugle, kraftig tud, svungen hank og låg med korsformet knop; ingen stempler, sikkerhedsgraveret. Senere anvendt som dåbskande.

Sygesæt, 1877, udført af Rasmus Christophersen, Odense.⁶¹ Kalken, 11 cm høj, har cirkulær fod med graveret skriveskrift: »Brylle Kirke 1877«, tunget skaft og knop med cirkelbosses. Bægret har graveret kors med trepasender. Under foden ses fire ens stempler for guldsmeden (*Bøje* (1979-82) nr. 4308). Disken, tværmål 10,5 cm, har på fanen indskrift og kors som kalken. På bagsiden et andet stempel for samme guldsmed (*Bøje* (1979-82) nr. 4312), dertil odensestempel. Glasflaske, 7,5 cm høj. Alt i nyere æske.

Fig. 24. Oblatæske, o. 1850 (s. 3328), og alterkande o. 1903 (s. 3328), begge af tin. Foto Arnold Mikkelsen 2014. – Wafer box no. 1, c. 1850, and altar jug, c. 1903, both of pewter.

En †*vinskummeske*, der var af forgyldt sølv, omtales 1861.⁶⁰

Alterstagerne (fig. 25) fra o. 1550-75 er af gotisk type, henholdsvis 29,5 og 30,5 cm høje. Den brede fod har markant hulled, det korte cylindriske skaft skarprygget midtring; den ene stage yderligere to profileringe. Lyseskålen er dyb og svagt profileret. Lysetornene stammer formentlig fra en reparation 1936 ved kunstsmedefirmaet Knud Eiby.²⁸ †*Alterstager*, muligvis af tin, omtales 1917.⁶² En *titusstage* (jf. fig. 20) fra 1915¹⁶ er 39 cm høj.

**Røgelseskar* (fig. 26), senromansk, 1200-50, højde 14,4 cm, formentlig et dansk eller nordtysk arbejde med forbillede i Rhinlandet.⁶³ Såvel skål som låg har fire lodrette sider og øskener ved hjørnerne. Skålen ligner omtrent et terningkapitel med sideskjolde, der har dobbeltmarkeret kontur og zigzagbort. Foden er flad konisk. Lågets korsformede bygning har brede knopprydede gavle med lav hældning, hver med tre 'nøglehulsvinduer' på nær én side, hvor der efter støbningen er boret seks cirkulære røghuller. Saldeltaget, med graverede tagsten, rejser sig mod en firsidet, pyramidetækket lanterne, der gennembyrdes af firpas. Af ophænget er bevaret en kloformet kædeholder med fire øskener. Karret, der omtales 1809 i indberetningen til Oldsags-



Fig. 26. Romansk *røgelseskar, o. 1200-50 (s. 3329). Foto John Lee 2015. – *Romanesque *censer, c. 1200-50.*

kommissionen, er indgået i Nationalmuseet 1895 (inv.nr. D 5830).

En *messehagel* fra o. 1950,¹⁴ af violet fløj, har broderier og applikationer i form af hvide blomster samt hjulkors. †*Messehagel*, 1687, med våbener og initialer for Hans Kaas (»HK«) og Sophie Amalia Bielke (»SAB«) samt daterende årstal (jf. †altersæt og s. 3289).⁵⁴

Om †*messeklækker* vidner to klokkerebshuller i korets vestkappe (jf. s. 3317, jf. fig. 39).

Altersranken (jf. fig. 39) fra 1916 skyldes arkitekt N. P. Jensen, Odense.⁶⁴ Den har fladbuet grundplan og drejede balustre med terningbase og trapezkapitel. Stivere med cirkelindskevne andreakors og håndliste af eg. Skranken står i blankt træ.

Korbuekrucifiks (fig. 27), sengotisk, o. 1475. Kristusfiguren, 143 cm høj, hænger i strakte, næsten vandrette arme med krummede hænder.⁶⁵ Hovedet er faldet mod højre skulder, så det aflange,



Fig. 25. Alterstager, o. 1550-75 (s. 3329). Foto Arnold Mikkelsen 2014. – *Altar candlesticks, c. 1550-75.*



Fig. 27. Korbuekrucifiks, o. 1475 (s. 3329). Foto Arnold Mikkelsen 2014. – *Chancel arch crucifix, c. 1475.*

lidende ansigt vises omtrent i profil. Øjnene er lukkede, kinderne indsunke og tænderne synlige pga. den nedfaldne hage. Under den turbanflettede tornekrone er håret skåret som rør og med bølger ligesom skægget, hvis natur er svært erkendelig pga. en reparation af hage- og halsparti. Af armene har den højre antydning af sener og muskulatur. Brystkassen, med tøndeformet kontur, skårne brystvorter, sidevunde og markante, horisontale ribben, hvælver sig over et langstrakt indtrukket mellemgulv. Det korte lændeklæde er bundet med en kort snip ved højre hofte og midtfor. Benene er let bøjede med en fremstående blodåre på højre lår, folder under knæene og skarpe skinneben. De store fødder (med lige lange tæer) er markant krydsede med den højre lagt øverst, og vristene er deformeret af kroppens vægt imod naglen. Figuren er udhulet i ryggen, og armene fastgjort ved tapning; monteret på korset ved nyere nagler og et kraftigt, sekundært beslag.

Korstræet, 216×185 cm, består af to overskrammede planker. På den runde kantliste er dyvlet små diagonale grenstumper, der karakteriserer korset som en variant af et livstræskors. Korsarmene afsluttes af påfaldende små firpas med skråkantprofil og korsblomster. Heri ses relieffer af evangelisternes symbolvæsener med skriftbånd. Foroven Johannesørnen, Markusløven (tv.), Lukasoksen (th.), forneden Mattæusenglen. Under sidstnævnte er en tap til montering i en \dagger korbuebjelke.

Bemalingen, fra tiden o. 1900 (muligvis 1881²⁵), er monokrom, på figuren en lys gullig-brun farve, på korstræet en mørkere egetræsådring. Herunder er fundet sparsomme rester på kridtgrund i form af en rødlig hudfarve med blodstænk på figuren og møjnerødt på korstræet. En yngre staffering havde ligeledes rødlig hudfarve (med bloddråber), mørkebrunt på hår og skæg samt forgyldning på tornekrone og lændeklæde. Korstræet var brunligt og dets kanter forgyldte ligesom endefelternes, hvis bund og korsblomster var møjnerøde. Af symbolvæsenerne havde englen rødlig hudfarve, mens håret var forgyldt ligesom de øvrige væsener; skriftbåndene hvide, men uden påskrift.

Krucifiksfiguren kan føjes til de mange, der er blevet til under indflydelse af midt-1400-tallets nordtyske træskærerkunst (Lübecks Skt. Ægidie- og Skt. Katharinekirker), heriblandt også de noget mindre rustikke krucifikser i Odense Skt. Hans og Bogense (*DK Odense 1367*, 2155).

Siden 2008 ophængt på nordvæggen i skibets østfag; tidligere ophængt i tårnrummet og senere i skibets vestfag.

Den romanske *døbefont* (fig. 28) er en monolit af grå granit med rødlig islæt, 93 cm høj.

Den firsidede fod har tre afsæt, det øvre cirkulært, og små vertikale ribber på hjørnerne. Skaffet profileres ved to rundstave, den nedre mellem hulkant. Den slanke, runde kumme (diameter 56,5 cm) har stejle sider og under munden en flad rundstav. Fonten er ikke omtalt af Mackeprang, men må regnes for en kraftigt profileret variant af Højby-typen (Mackeprang, *Døbefonte* 108-11). Den blev 1916 rensat, måske for bemaling eller en cementfyldning.⁶⁶ Opstillet i korbuens nordre side.



Fig. 28. Romansk døbefont (s. 3331). Foto Arnold Mikkelsen 2014. – *Romanesque font*.



Fig. 29. Dåbsfad fra 1700-tallet (s. 3332). Foto Arnold Mikkelsen 2014. – *Baptismal dish from 1700s.*

Dåbsfadet (fig. 29) er antagelig fra 1700-tallet,⁶⁷ diameter 50,5 cm, dybt og helt glat. Der er tydelige spor efter reparation ved lodning.

Dåbskande, 1914(?),⁶⁸ af sort porcelæn fra Den kgl. Porcelænsfabrik, 32 cm høj, med korsprydet korpus og trepasformet munding. En *†dåbskande* omtales 1917 som 'gammel'.⁶²

Prædikestolen (fig. 30) fra 1854⁶⁹ er lavet af en lokal hjulmager⁷⁰ i almestil, og dens fem fag har fra begyndelsen været tænkt til at rumme genanvendte senmiddelalderlige apostelfigurer. De står i baldakinnicher foran svejfede profilfyldinger og kantes af spinkle balustersøjler,⁷¹ der bærer baldakinernes udsavede kurvehanksbueslag med midtkonsol i beskeden nygotik. Mens panelet over nicherne er glat, har postamentet profilkantede felter, kraftig vandret profilering og et gennemløbende, udsavet hængestykke. De genanvendte figurer fra tiden o. 1475–1500 tæller (fra opgangen): 1) (Fig. 34), uidentificeret apostel med bog og (fornyet) stav, 47 cm høj. 2) (Fig. 31), Johannes, der med højre hånd velsigner kalken, 54,5 cm høj. 3) (Fig. 32), Jakob den ældre, vist som pilgrim med stav, bog og ibsskal på hatten, 53,5 cm høj. 4) (Fig. 33), Paulus(?) med sværd, 54 cm høj. 5) (Fig. 35), uidentificeret apostel med stav og bog, 46,5

cm høj. Om end der er mange overensstemmelser figurerne imellem, synes nr. 1 og 5 at skille sig ud ved deres mindre størrelse og dragtens mere lineære foldekast. Det synes derfor givet, at figurerne stammer fra to forskellige *†(side)altertavler*. Det er således muligt, at nr. 2–4 stammer fra *†altertavle* nr. 1 og de to andre fra en anden *†sidealtertavle*.⁷² Det er en nærliggende tanke, at deres bevaring skyldes genbrug i en af de ældre *†prædikestole*.

Stolens bemaling fra 2007 omfatter brunviolet og mørkrosa på rammeværk, mørkeblåt på fyldinger og gråt på søjler samt forgyldning på lister. Postamentfelterne har dog oprindeligt dekorationsmaleri i form af gyldne grotesker på dyb blå bund. Den øvrige samtidige *†bemaling* i blå og gråblåt har måttet vige for egetræsådringer, den yngste fra 1920.¹⁶ Figurerne er helt eller delvis brunlakerede. Stolen er opstillet i skibets sydøstre hjørne på en bærestolpe; samtidig ligeløbstrappe med balustre.



Fig. 30. Prædikestol fra 1854 med genanvendte senmiddelalderlige apostelfigurer (s. 3332). Foto Arnold Mikkelsen 2014. – *Pulpit from 1854 with re-used Late Medieval apostle figures.*



Fig. 31-35. Senmiddelalderlige apostelfigurer (s. 3332), genanvendt i prædikestol, 1854. 31. Johannes. 32. Jakob den ældre. 33. Paulus(?). 34-35. Uidentificerede apostle. Foto Arnold Mikkelsen 2014. – *Late Medieval apostle figures re-used in pulpit, 1854. 31. John. 32. James the Elder. 33. Paul(?). 34-35. Unidentified apostles.*

†*Prædikestole*. 1) Omtalt o. 1665, da der manglede en lydthimmel.²¹ 2) 1742, bekostet af kirkeejeren Jacob Tommerup og hustru Else Kirstine Rosenvinge, hvis våbener og initialer »JT« og »EKR« fandtes derpå (jf. †altertavle nr. 2 og s. 3295, fig. 28).⁵⁴ Stolen, der stod ca. 1 m længere mod vest end den nuværende,⁷³ blev nedtaget ved en istandsættelse 1854 og fundet for skrøbelig til genopstilling.⁷⁴

Stolestaderne (jf. fig. 38-39) fra 1916 er tegnet af arkitekt N. P. Jensen, Odense. Gavlene (fig. 36), 121 cm høje, har tresidet, affaset afslutning og rundbuede felter med vekslende, reliefskåret planteornamentik i skønvirkestil. De kvartcirkulære armlæn har reliefskårne rosetter og stoleryggene bredrektangulære fyldinger. Bemalingen fra 2008 er hovedsagelig rød, orange og lilla. Stole-



Fig. 36. Stolegavl fra 1916 i skønvirkestil (s. 3334). Foto Arnold Mikkelsen 2014. – *Pew gable from 1916 in Nouveau style.*



Fig. 37. Kirkeskibet »Skjold« fra 1933 (s. 3337). Foto Arnold Mikkelsen 2014. – *The church ship »Skjold« from 1933.*

værket var tidligere lakeret. Indtil 2006 var der også stolestader i tårnrummet.⁷⁵

†*Stolestader*. Der blev 1670 lavet seks nye stole, da de gamle var nedfaldne, muligvis i forbindelse med, at nogle grave var sammensunkne (jf. s. 3342).¹³ Ved en hovedistandsættelse af kirken 1854 anskaffedes nye stole med smalt ryglæn og oventil afrundede, kuglebærende gavle.⁷⁶

En *armstol* til præsten (jf. fig. 20), o. 1900, i eklektisk historicisme, med drejede balustre og gotiserende stavværk.

Et *†skab* blev 'sønderhugget' under svenskekriegen 1658-59²¹ og derfor repareret 1664.¹³

Pengeblok, o. 1900, 96 cm høj, med fodstykke og vandrette profillister, lågen har lås til tre nøgler; egetræsådet. Opbevares på kirkekontoret. To nyere *pengebøsser* i blankt, mørkt træ, med reliefskors.

Orgel, 1973,⁷⁷ af standardtype 'Hørve', med 10 stemmer, to manualer og pedal, bygget af Th. Frobenius & Sønner, Kgs. Lyngby. Disposition: Hovedværk: Rørfløjte 8', Principal 4', Gemshorn 2', Mixtur II. Positiv: Gedakt 8', Rørfløjte 4', Nasat 2²/₃', Oktav 1'. Pedal: Subbas 16', Gedakt 8'. Kopler: POS-HV, HV-P, POS-P. Orgelhuset, der oprindeligt stod umalet, har senere fået en mørkerød og rødviolet bemaling. Fyldingerne under de tre pibefelter er forgyldt. I tårnrummet; oprindeligt centralt placeret, men senere opstillet ved nordvæggen.

†*Orgel*, 1911,⁷⁸ med ét manual, fem stemmer, oktavkoppel og svelle, bygget af Horsens Orgelbyggeri ved M. Sørensen.⁷⁹ Flyttet og repareret 1927 af Eggert Froberg, Odense.⁸⁰ Repareret og omdisponeret 1954 af unavngiven orgelbygger.⁸¹ Oprindelig disposition: Bordun 16' (fra F), Principal 8', Gedakt 8', Salicional 8', Fløjte 4'; svelle. Koppel M 4'-M. 3 kollektiver: p., mf. og f. Pneumatisk aktion, bælgventilvindlade. 1954 udskiftedes Salicional 8' med en Octav 2'.⁸² Orgelfacaden var bemalet og havde udskårne detaljer. Facaden fra 1911, der omdannedes 1927 efter forslag fra arkitekt N. P. Jensen, havde attrappiber af sølvbronzeret zink.⁶⁴ Spillebordet var placeret i orgelhusets nordre gavl. Orglet var skænket af grosserer Mads Hansen, København.⁸³ Det stod oprindeligt på et lavt podium vestligst i tårnrummet med brystværn og to trappetrin i syd og nord,¹⁶ men flyttedes 1927⁶⁴ til et †*pulpitur* sammesteds (jf. fig. 11h), opført efter tegning af N. P. Jensen.

Dørflojene fra 1916 er tegnet af N. P. Jensen.⁶⁴ Udvendigt, en fladbuget dobbeltfløj, 223×147 cm, med lodrette profillister i fyldingerne. Bemalet i en mat brunviolet farve; i våbenhuset. Indvendigt mellem våbenhus og tårnrum er en tilsvarende fløj, 225×150 cm.

Tre *salmenummertavler* (jf. fig. 20) fra 1949 er tegnet af arkitekt Axel Jacobsen i blankt egetræ, til hængecifre. Én (85×62 cm) har hulkelprofilet ramme og gesims. To mindre (67×43 cm) er uden ramme.

Lysekroner (jf. fig. 20, 39). 1-2) 1911, skænket af kirkeejerne. De har otte dobbelte s-svungne arme med kronet mandshoved og delfin samt trompetformede pyntearme. Stor hængekugle med giverindskrift og profilknop.⁸⁴ Ophængt i skibet. 3) Nyere, med 2×8 s-svungne arme. Lille hængekugle med fladt afsluttet profilknop. Ophængt i tårnrummet. Fire trearmede *lampetter* er givet 1919 af Mads Hansen.⁶⁴



Fig. 38. Indre mod øst, ældre foto o. 1920 i NM. – Interior looking east c. 1920.



Fig. 39. Indre set mod vest. Foto Arnold Mikkelsen 2014. – *Interior looking west.*

Kirkeskib (fig. 37), 1933, »Skjold«, en fuldrig-ger (med skrue), 143×88 cm. Som galionsfigur ses en krigsmand i rustning. Sortmalet med grøn bund og hvid ræling. Modellen er bygget af fhv. skibstømmer Lars Chr. Poulsen til Odense Sømandshjem, hvor han selv var forstander; skænket til kirken ved sømandshjemmets nedlæggelse 1983.⁸⁵ Ophængt mellem skibets to fag.

To *præsterækketavler* fra 1980–81⁸⁶ med påskrift i sort antikva på blankt egetræ. Tavlerne, 88×68 cm, der har forlæg i en lidt ældre tavle skåret af Skjold Lund (ndf.), er ophængt på våbenhusets østvæg.

En *formaningstavle* fra 1958 af blankt egetræ 73×53 cm, er skåret af billedskæreren Skjold Lund. Den indrammes af tovstav og har ligearmede reliefkors i hjørnerne. De med sorte versaler malede formanende indgangsord er baseret på 5. Mos 28,6 og Sl. 121,8.¹⁴ Ophængt i våbenhuset.

Klokke (fig. 41), 1933, diameter 112 cm, støbt hos De Smithske Jernstøberier, Aalborg. Reliefindskrift med skønvirkemajuskler, om halsen i to bånd: »omstøbt 1781 af Michael Troschell i København og paany omstøbt 1933 af De Smith-



Fig. 41. Klokke 1933, støbt hos De Smithske Jernstøberier, Aalborg (s. 3337). Foto Arnold Mikkelsen 2014. – Bell, 1933, founded at De Smithske Jernstøberier, Aalborg.



Fig. 40. †Klokke nr. 2, 1781, støbt af Michael Troschell, København (s. 3338). Foto i NM. – †Bell no. 2, 1781, founded by Michael Troschell, Copenhagen.

ske Støberier i Aalborg» (jf. †klokke nr. 2). På legemet: »Soli deo gloria« (Gud alene æren) og modsat et salmevers af Grundtvig: »Taarne fuld- mange sank i grus/ klokker end kime og kalde/ kalder paa gammel og paa ung/ mest dog paa sjælen træt og tung/ syg for den evige hvile« (*Den danske salmebog* nr. 323). Ophængt i nyere stålforstærket vuggebom; automatisk ringning.

†*Klokker* 1) 1376, støbt af nederländeren Jan de Leenknecht (alias van Harelbeke) i Beveren (Flandern). Den bar nederlandsk minuskelindskrift i to bånd, foroven: »marie es mine name min lud er gode beqvame« (Maria er mit navn, min lyd er Gud behagelig), og forneden: »mi maecte meester ian de clocghietere van beverne in iar ons herren mcccclxxvi« (Mester Jan klokkestøber fra Beveren gjorde mig i det herrens år 1376).⁸⁷ Klokken må regnes for et hidtil upåagtet, tidligt arbejde i eget navn af Jan de Leenknecht.⁸⁸ Hans brødre Daniel og Michel antages 1406–18 at have signeret tre klokker med lignende indskrifter i Esbønderup (*DK Frborg* 1037), Jersie (*DK Kbh.Amt* 1099) og Herlufmagle (*DK Præsto*

626).⁸⁹ Formlen kendes også, dog uden mester-signatur, fra Skt. Jørgensbjerg (1435, *DK Kbh Amt 110*).⁹⁰ Identifikationen af støberen med Jan de Leenknecht synes sikker, idet støberen arkivalisk kan påvises at have boet i Beveren (ved Harelbeke), hvorfra han sammen med sine brødre blev forvist efter slaget ved Westrozebeke 1382.⁹¹ Når Jan i sine senere arbejder signerede sig »Jan van Harelbeke« og »Jan van Leenknecht«,⁹² skyldes det vel dette forhold. Den store klokke vejede 20 skippund.⁵⁴ Den blev 1781 anvendt til støbningen af \dagger klokke nr. 2.

\dagger 2) (Fig. 40), 1781, støbt af Michael Troschell, København. Om halsen var versalindskrift mellem akantusrankeborter: »Soli Deo Gloria – me fecit Michael Troschell Copenhagen Anno 1781« (Gud alene æren – Michael Troschell i København gjorde mig år 1781).⁹³ Der var to lister ved overgangen til slagringen, hvorom løb en akantusbort. Brugt ved støbningen af den nuværende klokke.



Fig. 43. Gravsten nr. 3, o. 1605, over Anders Nilsen \dagger 1605. (s. 3340). Foto Arnold Mikkelsen 2014. – *Tombstone no. 3, c. 1605, of Anders Nilsen.*

GRAVMINDER

Mens præsterne indtil 1805 begravedes i Tommerup Kirke (s. 3298), findes der en række *gravsten og fliser* med tilknytning til gårdene Broholm (nr. 1, 4, 5, 8, 10), Thobo (nr. 3, 7, 9) og Lille Stærmose (nr. 6). Der er tale om skriftsten med ingen eller sparsom udsmykning. De lå alle (dog uvist om oprindeligt) i koret inden for altersranken⁴⁹ indtil 1916; dette år blev de opstillet i våbenhuset.¹⁶ Fire sten er 2006 henlagt på våbenhusloftet.

Mindetavle, o. 1878, over den første præst i det selvstændige sogn, Carl Edvard Picker, *28. maj 1845 i København, \dagger 24. nov. 1878 i Brylle. Lysegråt marmor, 62×42 cm, med fordybet (sortmallet) antikvaskrift. Indsat i korets nordvæg.

Gravsten og -fliser. 1) (Fig. 42), o. 1597, over Kirsten Nielsdatter, barnefødt i Broholm, \dagger 29. aug. (1597)⁹⁴ i Broholm, g.m. Niels Pedersen (jf. nr. 4). Gravsten af rødlig kalksten, 87×53 cm. Den fladedækkende gravskrift, der foroven og forneden kantes af rulleværk, er hugget med reliefversaler

Fig. 42. Gravsten nr. 1, o. 1597, over Kirsten Nielsdatter \dagger 1597 (s. 3338). Foto Arnold Mikkelsen 2014. – *Tombstone no. 1, c. 1597, of Kirsten Nielsdatter.*

(nu delvist udslidte) mellem glatte bånd. I feltets nedre del ses bomærkeskjold med ægtemandens initialer »NPS«. Fire hjørnemedaljoner indeholder brystbilleder af evangelisternes symbolvæse-

ner og udslidte skriftbånd: foroven Mattæus (tv.) og Johannes, forneden Lukas (tv.) og Markus. Stenen, der er revnet, opbevares nu på våbenhusets loft; tidligere opsat på våbenhusets vestvæg.

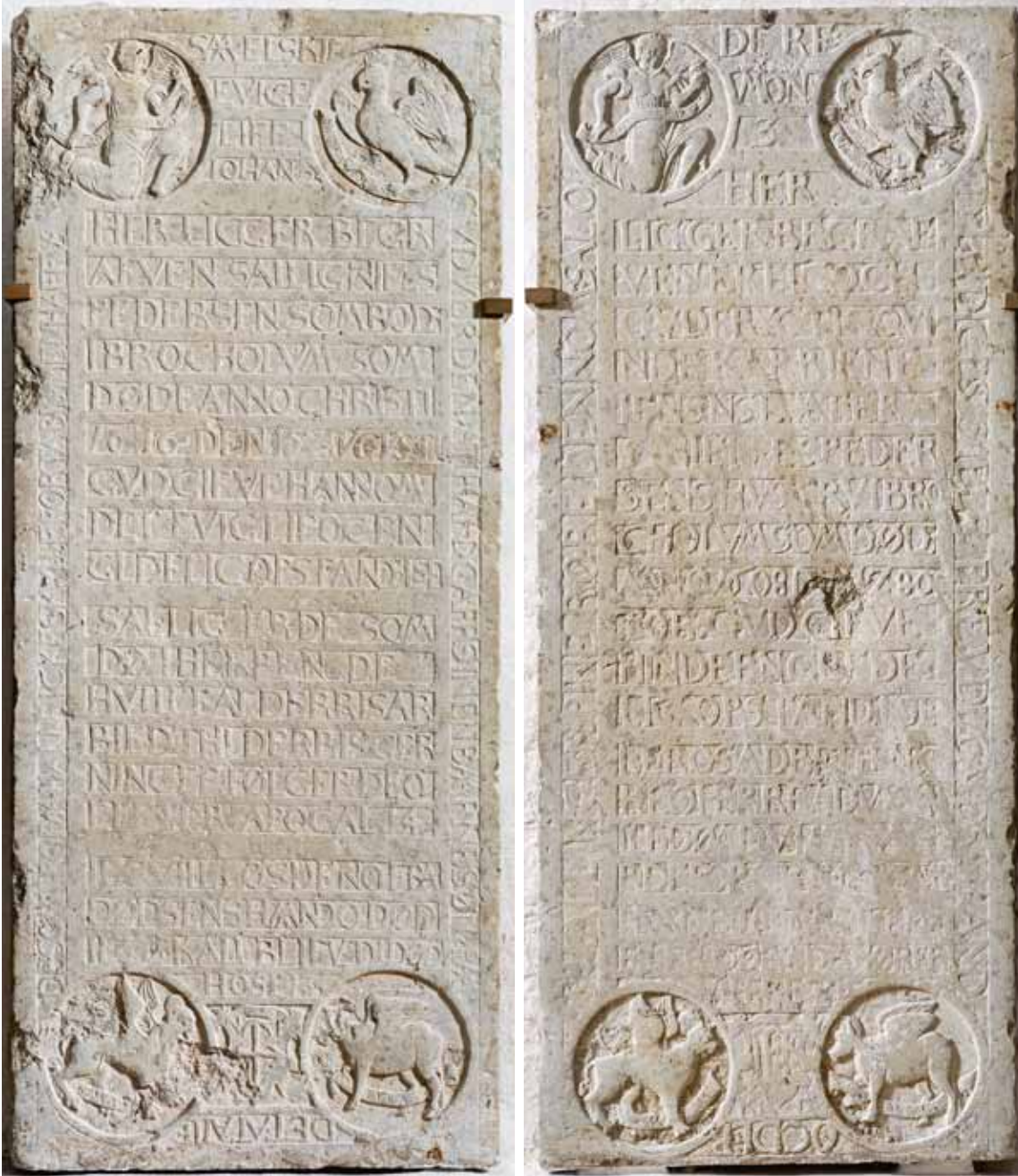


Fig. 44-45. Gravsten. 44. Nr. 4, o. 1616, over Niels Pedersen †1616 (s. 3340). 45. Nr. 5, o. 1616, over »Karriene« Jensdatter †1608 (s. 3340). Foto Arnold Mikkelsen 2014. – Tombstones. 44. No. 4, c. 1616, of Niels Pedersen. 45. No. 5, c. 1616, of »Karriene« Jensdatter.

2) 1600-tallet, over ukendt. Gravflise af lysegrå kalksten, 57×60 cm, med udslidte reliefversaler mellem glatte bånd i hele bredden; beskrevet o. 1900 som 'sædeles glatslidt'.⁴⁹ Opbevares nu på våbenhusloftet; tidligere opsat på våbenhusets vestvæg.

3) (Fig. 43) o. 1605, over Anders Nilsen, der boede i Thobo, †7. marts 1605. Gravflise af grå kalksten, 54×50 cm, med reliefversaler mellem glatte bånd i hele stenens bredde; nederst et bomærkeskjold. Opbevares nu på våbenhusloftet; tidligere opsat på våbenhusets vestvæg.

4) (Fig. 44) o. 1616, over Niels Pedersen, †15. aug. 1616 i Broholm (jf. nr. 1 og 5). Gravsten af grå kalksten, 152×64 cm, med reliefversaler inden for glatte bånd. Under gravskriften læses skriftstederne Åb. 14,13 og Hos. 13,14. Randskriftens Joh. 3,16 afbrydes af hjørnemedaljoner



Fig. 46. Gravsten nr. 6, o. 1644, over Anne Lauritsdatter †1644 (s. 3340). Foto Arnold Mikkelsen 2014. – *Tombstone no. 6, c. 1644, of Anne Lauritsdatter.*



Fig. 47. Gravsten nr. 7, o. 1673, over Laurits Andersen †1673; sekundær gravskrift over Niels Ibsen Tobo †1701 (s. 3341). Foto Arnold Mikkelsen 2014. – *Tombstone no. 7, c. 1673, of Laurits Andersen; secondary inscription for Niels Ibsen Tobo †1701.*

med evangelisternes symbolvæsener og navne i skriftbånd (fordybede versaler): foroven »S Ma[th]evs« (tv.) og »S Iohannes«, forneden »S Ma(r)cv(s)« (tv.) og »(S) Lvcas«. De to nedre flankerer et bomærkeskjold med hans reliefhuggede initialer: »NP«. Stenen må være udført samtidig med hans anden hustru (nr. 5). Den er opstillet ved våbenhusets sydvæg, øst for døren.

5) (Fig. 45), o. 1616, over »Karriene« (Karin) Jensdatter, †28. okt. 1608, Niels Pedersens hustru (jf. nr. 4). Gravsten af grå kalksten, 153×63 cm, med reliefversaler mellem glatte bånd. Foruden gravskriften læses skriftstederne Rom. 14,8 og Visd. 3,1, sidstnævnte som randskrift afbrudt af hjørnemedaljoner med evangelistsymboler svarende til nr. 4: foroven Mattæus (tv.) og Johannes, forneden Markus (tv.) og Lukas. Mellem de to nedre medaljoner er et skjoldindrammet Jesumonogram og hendes reliefhuggede initialer »KID«. Stenen, der ligner ægtefællens (nr. 4), kan tidligst være hugget efter dennes død 1616, idet han omtales som 'salig'. Opstillet ved våbenhusets sydvæg, vest for døren.

6) (Fig. 46), o. 1644, over Anne Lauritsdatter, †3. maj 1644, g.m. Jep Lang i Lille Stærmose.

Gravsten af grå kalksten, 78×51 cm, med reliefversaler mellem glatte bånd i hele stenens bredde. Hjørnernes evangelistmedaljoner viser symbolvæsenerne, foroven i form af brystbilleder: Mat-tæus (tv.) og Markus, forneden Johannes (tv.) og Lukas. Ophængt på våbenhusets vestvæg.

7) (Fig. 47), o. 1673, over Laurits Andersen, †20. okt. 1673 i Thobo. Sekundær gravskrift over Niels Ibsen Tobo, †25. dec. 1701 (jf. nr. 9). Gravflise af rød kalksten, 56×57 cm, med reliefversaler i hele stenens bredde, forneden dog afbrudt af en (udslidt) medaljon. Den korte, sekundære gravskrift med fordybde versaler er tilføjet som randskrift forneden og th. Stenen opbevares på våbenhusloftet; tidligere opsat på våbenhusets vestvæg.

8) (Fig. 48), o. 1690, over herreds- og birkefoged Anders Henningsen, †9. nov. 1690 i Broholm i sin alders tresindstyvende år, og hustruen Karen Ibsdatter, †24. dec. 1691 i sin alders seksogtresindstyvende år. Gravsten af grå kalksten (med fossiler), 153×132 cm. Gravskriften, disponeret i to spalter (hans tv. og hendes th.), er udført med



Fig. 48. Gravsten nr. 8, o. 1690, over herreds- og birkefoged Anders Henningsen †1690 og hustruen Karen Ibsdatter †1691 (s. 3341). Foto Arnold Mikkelsen 2014. – *Tombstone no. 8, c. 1690, of the district judge Anders Henningsen and his wife Karen Ibsdatter.*



Fig. 49. Gravsten nr. 9, o. 1705, over Dorte Henningsdatter 1637-1705 (s. 3341). Foto Arnold Mikkelsen 2014. – *Tombstone no. 9, c. 1705, of Dorte Henningsdatter.*

reliefversaler inden for glatte bånd i hele stenens bredde. Under hver spalte en skjoldkartouche med blomster i lavt, groft relief. Hjørnerne har rosetter. Opstillet ved våbenhusets nordvæg, øst for døren.

9) (Fig. 49) o. 1705, over Dorte Henningsdatter, *1637 i Odense, †27. maj 1705 i Thobo (jf. nr. 7).⁹⁵ Gravsten af rødlig kalksten, 60×29,5 cm, med fordybet versalindskrift i hele stenens bredde og rosetter i hjørnerne. Ophængt på våbenhusets vestvæg.

10) (Fig. 50), o. 1795, over Karen Christensdatter, *o. 1714, †1795,⁹⁶ g.m. Jens Broholm i 48 år (jf. †gravsten nr. 2). Den enkle gravsten af grålig kalksten, 117×57 cm, har indskrift med fordybede versaler, der er noget slidte. Forneden et symbol i form af et hjørnestillet kvadrat med hjerter. Opstillet ved våbenhusets nordvæg.

†Kirkegårdsmonumenter. 1) O. 1637, over Marine Andersdatter, †11.(?) nov. 1637, Rasmus Langs enke i Lille Stærmose. Ligstenen lå syd for kirken.⁹⁷ 2) O. 1808, over Jens Rasmussen,

*21. febr. 1721 i Bellinge, †29. marts 1808 i Broholm.⁹⁸

Mindekrans, 1920, over lærer Andreas Pinborg, *30. aug. 1848, †3. aug. 1920, givet til hans bære af elever 1869–1918. Egelovskrans af sølv, ca. 45×40 cm, i glas og ramme, med graveret skriveskrift på sløjfen. Opbevares på kirkekontoret.

Begravelser. To jordfæstegrave konstateredes 2007 i skibet mellem den tilmurede syddør og det vestlige vindue, måske nogle af de fem grave i skibet, der opfyldtes 1667–70.¹³



Fig. 50. Gravsten nr. 10, o. 1795, over Karen Christensdatter o. 1714–95 (s. 3342). Foto Arnold Mikkelsen 2014. – *Tombstone no. 10, c. 1795, of Karen Christensdatter*.

KILDER OG HENVISNINGER

Vedr. arkivalier for Odense Amt i almindelighed henvises til s. 52–54 og forkortelser vedr. Odense Amt s. 56–59.

Arkivalier. RA. *Rentekammeret. Reviderede regnskaber. Kirkeregnskaber.* Regnskaber Fyn 1662–1837: Odense provstis kirkeregnskaber 1664–72 (*Reviderede rgsk.* Rgsk. 1664–72.).

LAfyn. *Fyns bispearkiv.* Synsforretninger over kirker og præstegårde 1872–81 (*Bispeark.* Synsforretn.).

Odense Herreds provstiarkiv. Beskrivelse af Odense Herreds kirker o. 1900 (*Provstiark.* Kirkebeskrivelser); Synsprotokol 1903–68 (*Provstiark.* Synsprøt.).

Menighedsrådsarkivet. Sager vedr. kirke og kirkegård 1903–88 (*Menighedsrådsark.* Sager vedr. kirke og kirkegård); Korrespondance 1904–46 (*Menighedsrådsark.* Korrespondance); Overslag og regnskaber m.m. vedr. Brylle Kirke 1914–26 (*Menighedsrådsark.* Overslag og regnskaber).

Præstearkivet. Ministerialbog 1780–1814: Synsforretning 1803 (*Præsteark.* Kirkesyn 1803); Embedsbog 1811–38 (*Præsteark.* Embedsbog); Liber daticus 1947–75 (*Præsteark.* Liber daticus).

Lokalhistorisk Arkiv, Tommerup. *A93: Brylle Kirke* (Lokalarkiv. *Brylle Kirke*).

NM. *Indberetninger.* Sophus Müller 1884 (†altertavle); J. Kornerup 1894 (kalkmaleri); Hugo Matthiessen 1912 (kalkmaleri); N. J. Termansen 1947 (korbuekrucifiks og prædikestol); Kirsten Weber-Andersen 1955 (inventar); Mogens Larsen 1966 (korbuekrucifiks og prædikestol); Jens Johansen 1983 (prædikestol); Jens Johansen 1990 (alterprydelse); Gitte Tarnow Ingvarsson 1991 (møntfund); Birgit Als Hansen 1991 (†alterbord); Lise Thillemann 2003 (kalkmaleri); Karin Vestergaard Kristiansen 2005 (inventar); Susanne Trudsø 2005 (gravsten); Jens Johansen 2006 (korbuekrucifiks); Birgitte Faurhøj 2006 (kalkmaleri); Lise Thillemann 2007 (kalkmaleri); Hans Mikkelsen 2007 (gulv, begravelser). *Notesbøger:* Kornerup II, 54–60.

Tegninger og opmålinger. *Danmarks Kunstbibliotek.* Erik Rasmussen 1932 (tårnets grundplan samt tværsnit våbenhus og tårn); Thomas Green 1933 (plan og opstalt af vestfacader); Carl Svendsen 1933 (tværsnit og opstalt af sydfacade); Johannes Nielsen 1934 (længdesnit og opstalt af østfacader). NM. Ebbe Lehn Petersen 1979 (opstalter af tårn); Ebbe Lehn Petersen 1983 (plan).

Litteratur. John M. Møller, »Historiske Oplysninger om Brylle Sogn«, *ÅrbOdense og Assens* 1918, 185-272 (Møller 1918). Orla Hylleberg Eriksen, *Dendrokronologisk undersøgelse af tagkonstruktion m.m. over Brylle kirke, Fyns amt, NNU rapport nr. 51*, Nationalmuseet 2014 (Hylleberg Eriksen 2014).

Historisk indledning ved Lasse J. Bendtsen, bygningsbeskrivelse ved Kirstin Eliassen, kalkmaleri, inventar og gravminder ved Lasse J. Bendtsen, heraf dog orgler ved Ole Beuchert Olesen. Oversættelser ved James Manley (engelsk) og Peter Zeeberg (latin). Korrektur ved Cecilie Bønnelycke og Jørgen Lethan. Teknisk og grafisk tilrettelæggelse ved Mogens Vedso. Redaktionen afsluttet oktober 2015.

¹ O. Nielsen, »Dalum Klosters Jordebog 1533«, *FySaml* IV, 309. Af en bekræftelse 1548 på klostrets birkeret fremgår, at den kun omfattede en mindre del (Hestebjerg) af sognet, mens den var udstrakt til hele Sanderrum Sogn (jf. *DK Odense* 2913). *DaKancReg* 4. april 1548.

² *Kronens Skøder* II, 351-52 (24. aug. 1671).

³ Lokalkarkiv. *Brylle Kirke.* »Optegnelser om Brylle Kirke« (udateret avisudklip).

⁴ *DiplDan* 2, X, nr. 117.



Fig. 51. Skitse af kirken i Biskop Jacob Madsens visitatsbog. I LAFyn. Foto Mogens Vedso 2011. – *Sketch of the church in Jacob Madsen's journal of pastoral visitations 1588-1604.*

⁵ Han optræder på en dødeliste tilskrevet præstekalendet Odense Helligkorsgilde. C. Nyrop, *Danmarks Gilde og Lavsskraaer fra Middelalderen* I, Kbh. 1899-1900, 189; Lars Bisgaard, »En dødeliste viser vej: Gilde og magt i senmiddelalderens Odense«, *FyÅrb* 2002, 70-89.

⁶ *DaMag* 4, II (1873), 51.

⁷ NM inv.nr. D 469-470/2004.

⁸ NM inv.nr. D 468/2004. Stykket måler 2,5×1,5 cm og har punslet dekoration.

⁹ NM inv.nr. D 467/2004.

¹⁰ NM. Møntsamlingens fundprotokol nr. 7396.

¹¹ Kirkevægerne foreslog 1836 en udvidelse, der dog antagelig ikke blev gennemført. LAFyn. *Præsteark.* Embedsbog.

¹² LAFyn. *Præsteark.* Liber daticus.

¹³ RA. *Reviderede rgsk.* Rgsk. 1664-72.

¹⁴ LAFyn. *Menighedsrådsark.* Sager vedr. kirke og kirkegård.

¹⁵ Bygningen blev udvidet med henblik på indretning af toilet og mandskabsfaciliteter. Desuden fjernedes gavlenes tre pinakler.

¹⁶ LAFyn. *Provstiark.* Synsprot.

¹⁷ Jens Rasmussen og Anne Riising, *Biskop Jacob Madsens visitatsbog 1588-1604*, Odense 1995, 63; der er dog ikke ved kirken konstateret sokkelkvadre fra en apsis.

¹⁸ Før 1983, jf. plan i NM ved Ebbe Lehn Petersen 1983.

¹⁹ Et på tegningssættet fra 1932-34 (fig. 11h) angivet sydvindue kan ikke registreres i murværket.

²⁰ 1881 ønskedes trappen ommuret med gule helbrændte sten. LAFyn. *Bispeark.* Synsforretn.

²¹ LAFyn. *Fyns bispearkiv.* Synsforretninger og andre indberetninger om kirkebygninger og kirkernes indkomst 1631-1702.

²² Ejer af Tallerup og Baagegaard, Tommerup sogn. KglBibl. *Kallske saml* 377, 4^o.

²³ LAFyn. *Præsteark.* Kirkesyn 1803.

²⁴ RA. *Ministeriet for kirke- og undervisningsvæsenet, 1. kontor.* Journalsager 1848-1915. Y 1103 (1848); endvidere *DaKanc. 1. dept.* Journal 1801-48. M 2124 (1837).

²⁵ LAFyn. *Bispeark.* Synsforretn.

²⁶ Ses allerede på et postkort fra 1901-05 i Lokalhistorisk Arkiv, Tommerup.

²⁷ LAFyn. *Menighedsrådsark.* Korrespondance. Breve af 1. dec. 1915, 29. febr. 1916 og 6. maj 1916; *Den kgl. bygningsinspektør.* Sager vedr. kirkebyg. på Fyn 1915-25. Brev af 6. maj 1916.

²⁸ NM.

²⁹ NM. Indberetning, Hans Mikkelsen 2007 (j.nr. 530/2007).

³⁰ NM inv.nr. D 466/2004. Fragmentet i rødt gods måler 15×9×3 cm.

³¹ LAFyn. *Provstiark.* Synsprot.; *Menighedsrådsark.* Korrespondance. Breve af 1. dec. 1915 og 29. febr. 1916.

³² LAFyn. *Menighedsrådsark.* Korrespondance. Breve af 1. dec. 1915 og 29. feb. 1916.



Fig. 52. Vandret dørøverligger af genanvendt tømmer (jf. fig. 9). Foto Arnold Mikkelsen 2014. – *Horizontal wooden lintel, reused timber piece.*

³³ *Hylleberg Eriksen 2014*. Der blev i alt udtaget seks boreprøver af egetræ, hvoraf tre kunne dateres. Fem af prøverne er udtaget gennem splintveddet, hvorved dette er smuldret bort på nogle af prøverne, mens der var usikkerhed mht. den sjette prøve (prøvenr. 41181039) om, hvorvidt der var splint bevaret. Den daterede prøve fra koret (prøvenr. 41180029), korrigeret for manglende splintved, dateres til ca. 1648 og må stamme fra en reparation af korets tagværk. De to daterede prøver fra tårnet stammer fra hhv. klokkestokværkets sjette bindbjælke fra syd (prøvenr. 41181019), der korrigeret for manglende splint giver et fældningstidspunkt o. 1486, og mellemstokværkets søndre bjælke (prøvenr. 41181039), der dateres til efter ca. 1459. Da der er tvivl om, hvorvidt boreprøven er udtaget gennem splintved, kan træet, som prøven kommer fra, være fældet omtrent samtidigt med træet, som prøven i klokkestokværket (41181019) kommer fra – altså o. 1485-90. Den nævnte datering må angive tårnets datering.

³⁴ *Rasmussen og Riising 1995* (note 17), 63.

³⁵ LAFyn. *Menighedsrådsark.* Korrespondance. Brev af 12. sept. 1913, 18. okt. 1913; *Provstiark.* Synsprot.

³⁶ LAFyn. *Menighedsrådsark.* Korrespondance. Brev af 26. juli 1930.

³⁷ LAFyn. *Den kgl. bygningsinspektør.*

Sager vedr. kirkebyg. på Fyn 1915-25. Brev af 31. okt. 1919; *Menighedsrådsark.* Korrespondance. Brev af 31. dec. 1919.

³⁸ Jf. også LAFyn. *Provstiark.* Kirkebeskrivelser.

³⁹ LAFyn. *Menighedsrådsark.* Korrespondance; *Verningemenighedsrådsarkiv.* Forhandlingsprotokol 1904-27.

⁴⁰ Skibets figurmaleri afdækkedes måske allerede 1912, idet NM samme år frarådede at lade nyopmalingen omfatte 'figurbilleder'. LAFyn. *Menighedsrådsark.* Korrespondance.

⁴¹ *Repert II*, nr. 5546.

⁴² Indskriften er malet på det ældste kalklag ca. 40 cm over kragbåndet.

⁴³ Det bemærkes, at nordkappens indvielseskors i skibets østfag er korsomkranset, omtrent som i korets østkappe.

⁴⁴ NM. *Notesbøger.* Kornerup II, 58.

⁴⁵ *Rasmussen og Riising 1995* (note 17), 62-3. Se endvidere Sissel F. Plathe og Jens Bruun, *Danmarks Middelalderlige Altertavler*, Odense 2010, 154 og Ulla Hastrup, »Altertavler og kalkmalerier 1475-1525: Eksempler på samspil«, *Billeder i middelalderen*, Lars Bisgaard m.fl. (red.), Odense 1999, 11-50.

⁴⁶ Svage krydsindridsninger om panden kunne if. konservatoren antyde en tornekrone.

⁴⁷ Synsforretning 1854, refereret i *Møller 1918*, 240-1.

⁴⁸ Ifølge billedhuggeren en henvisning til Ap. G. 2,10.

⁴⁹ LAFyn. *Provstiark.* Kirkebeskrivelser.

⁵⁰ *Rasmussen og Riising 1995* (note 17), 62-3.

⁵¹ LAFyn. *Provstiark.* Kirkebeskrivelser; Knud Søeborg, *Christen Dalsgaard og hans Kunst*, Kbh. 1902, 74-7.

⁵² Ændringerne skyldes arkitekt N. P. Jensen, der tog udgangspunkt i L. A. Winstrups rammeværk fra 1874 til altermaleriet i Odense Gråbrødre Klosterkirke (*DK Odense 1570* fig. 14). Korsblomsten erstattede et latinsk kors. LAFyn. *Menighedsrådsark.* Korrespondance.

⁵³ Rammen stod oprindeligt med palisanderfarve og forgyldte lister. LAFyn. *Bispeark.* Synsforretn.

⁵⁴ KglBibl. *Kallske saml 377*, 4°.

⁵⁵ *Engelstoft*, 102-3.

⁵⁶ *Møller 1918*, 236.

⁵⁷ Ulla Kjær, »Den ondes overmand«, *ICO 1990*, 4, 26.

⁵⁸ Jf. f.eks. Hans Brüggemans Skt. Jørgensgruppe fra Husum Kirke (Slesvig), nu i NM.

⁵⁹ *Bøje (1979-82) II*, 130-31.

⁶⁰ Optegnelse gengivet i *Møller 1918*, 241.

⁶¹ *Bøje (1979-82) II*, 131.

⁶² Lokalarkiv. *Brylle Kirke.* Inventarium 1917.

⁶³ Hiltrud Westermann-Angerhausen, *Mittelalterliche Weihrauchfässer von 800 bis 1500*, Bronzegeräte des Mittelalters 7, Petersberg 2014, 247. Sml. karret fra Domkirken i Trier (samme), 515 (katalognr. II s 17).

⁶⁴ LAFyn. *Menighedsrådsark.* Korrespondance.

⁶⁵ Den højre hånd mangler fire fingre.

⁶⁶ LAFyn. *Provstiark.* Synsprot. Fonten ønskedes 1912 'ophugget'. LAFyn. *Menighedsrådsark.* Korrespondance.

⁶⁷ Det er under alle omstændigheder anskaffet før 1900, jf. LAFyn. *Provstiark.* Kirkebeskrivelser.

⁶⁸ LAFyn. *Menighedsrådsark*. Overslag og regnskaber 1914–26.

⁶⁹ Ekstraordinært syn 13. juli 1854 refereret i *Møller 1918*, 240–1. Biskop Engelstoft bemærkede ved sin visitats 1860, at ‘fem af apostlene står på prædikestolen’. *Engelstoft*, 102–3.

⁷⁰ Kirkens velynder, grosserer Mads Hansen, berettede 1919, at prædikestolen var lavet for ‘ca. et halvt århundrede siden af en lokal hjulmand’ (givetvis en af sognets fire hjulmænd nævnt i folketællingen 1855). Om apostelfigurene bemærkede han endvidere, at der vistnok var tale om ‘nogle fiskertyper erhvervet fra en katolsk kirke og senere påsat’. LAFyn. *Menighedsrådsark*. Korrespondance.

⁷¹ Balustersøjlerne er fornyet 1916 ved N. P. Jensen.

⁷² Sissel F. Plathe og Jens Bruun foreslår, at nr. 2–4 stammer fra †altertavle nr. 1 og nr. 1 og 5 fra †sidealtertavle nr. 2. *Plathe og Bruun 2010* (note 45), 154.

⁷³ Det kan derfor ikke være fra opstillingen af denne, men snarere †prædikestol nr. 1, at der endnu er bevaret indmuret tømmer øst for prædikestolen.

⁷⁴ Ekstraordinært syn 13. juli 1854 refereret i *Møller 1918*, 240–1.

⁷⁵ Stolene er nu opstillet i to rækker à 13, østligst i sydørken en tværstillet degnestol; tidligere 21 i nord og 18 i syd.

⁷⁶ Jf. foto 1910 i NM. Synsforretning 1854 refereret i *Møller 1918*, 240–1.

⁷⁷ Spillebordets firmanavneplade bærer årstallet 1973. Orglet indviedes 18. marts 1974. LAFyn. *Præsteark*. Liber daticus.

⁷⁸ LAFyn. *Menighedsrådsark*. Korrespondance. Orglet indviedes 25. maj 1911.

⁷⁹ Marinus Sørensen, *Horsens Orgelbyggeri. Katalog*. Horsens 1923.

⁸⁰ I forbindelse med arbejderne 1927 installeredes en elektrisk blæser.

⁸¹ Muligvis udførtes dette arbejde også af Eggert Froberg. En inskription i orglets indre kunne tyde herpå.

⁸² Inskription i orglets indre.

⁸³ En †sølvplade på pulpituret bar følgende inskription: »Til Guds Ære og Menighedens Opbyggelse skænkedes dette Orgel til Brylle Kirke 17. Jan. 1911

af Grosserer M. Hansen København født i Brylle 29. juni 1859.« Indvielsen fandt sted Kristi Himmelfartsdag 1911. LAFyn. *Menighedsrådsark*. Korrespondance.

⁸⁴ Med graveret skriveskrift læses: »Skænket til Brylle Kirke 1911 af Christ. Hansen, Solevadgaard, A. Hansen, Vennersminde, M. Hansen Enggaard, Enggaard, L. Thobo, Thobogaard.«

⁸⁵ Thalund, *Kirkeskibe*, 81.

⁸⁶ Lokalkiv. *Brylle Kirke*. »Brylle Kirke« (udateret folder).

⁸⁷ KglBibl. *Kallske saml 377*, 4°; John M. Møller, »Om Brylle Kirkeklokke fra 1376«, *KirkeHistSaml 5*, 2 (1905) 595–6.

⁸⁸ Hans kendte virkeår under eget navn (han arbejdede tidligere og sideløbende med sine brødre) har hidtil været 1378–1401. A. Deschrevel, »Het klokkengietersgeslacht De Leenknecht (alias Van Harelbeke)«, *Biekorf* 60. årg. (1959), 321–40 (spec. 324–27); A. Deschrevel, »Het klokkengietersgeslacht De Leenknecht (alias Van Harelbeke) Aanvulling«, *Biekorf* 63 årg. (1962), 297–302.

⁸⁹ *Deschrevel 1959* (note 88), 331–3.

⁹⁰ Camillus Nyrop regnede alle fire for arbejder af Daniel og Michel ligesom Brylles klokke, hvis senere publicerede datering og støberindskrift (jf. note 87) han ikke kendte. C. Nyrop, »Om Danmarks Kirkeklokker og deres Støbere«, *KirkeHistSaml 3*, 4 (1882), 202–3. Se endvidere Uldall, *Kirkeklokker*, 77–8, der ikke nævner Brylle. Der gives tre øvrige, noget yngre, eksempler på formen i F. Uldall, »Nederlandsche kerkklokken in Holland, Duitschland, Zweden en Denemarken«, *Geschiedenis en kunst XXXIII* (1910), 11–57.

⁹¹ *Deschrevel 1959* (note 88), 338.

⁹² *Deschrevel 1959* (note 88), 321–40 (spec. 324–27); *Deschrevel 1962* (note 88), 297–302.

⁹³ *Møller 1918*, 237.

⁹⁴ Årstallet suppleret efter *Møller 1918*, 209.

⁹⁵ Hun var enke efter Niels Ibsen. LAFyn. *Præsteark*. Ministerialbog 1646–1779. 3. juni 1705.

⁹⁶ LAFyn. *Præsteark*. Ministerialbog 1780–1814. 2. maj 1795.

⁹⁷ *Møller 1918*, 218.

⁹⁸ Karen Christensdatters enkemand (jf. gravsten nr. 10). *Møller 1918*, 215.

BRYLLE CHURCH

The church is located in the southern part of the parish.

Although in 1533 large parts of the parish belonged to Dalum Monastery, this was hardly the case with the church. After the Reformation the church belonged to the Crown, which in 1671

deeded it to the Lord Admiral Henrik Bielke along with Tommerup Church. It was an annexe to Tommerup from no later than the beginning of the sixteenth century and had the same owners, until it was taken over around 1800 by a consortium of local farmers. The parish became

independent in 1877 and the church passed into freehold in 1913.

†*Wooden church?* The present church may have had a predecessor in wood (cf. re-used timbers in the north door).

Building. The Romanesque church, probably built in the later part of the 1100s of raw field-stone, consists of chancel and nave. The chancel once had a now-vanished apse, which was still preserved at the time of Bishop Jacob Madsen's visitation in 1589 (cf. fig. 51). Both sections of the building are short relative to the width. Both doors are preserved but bricked-up. Towards the end of the Middle Ages the church was furnished with a tower, vaulting and a porch (fig. 1).

The tower, which has been dendrochronologically dated to c. 1490, is only a little narrower than the nave and is in medieval brick (fig. 10). The tower interior opens up to the nave through a pointed tower arch and is covered by a very regularly built cross-vaulting with clear similarities to the other vaulting of the church. The upper floor of the tower is reached through a pent-roofed stairwell on the south immediately west of the door.

The bell floor has relatively large, rebated, segmentally arched belfry lights to all sides. The tower has gables in the north and south. The chancel arch was probably given its present form with a pointed arch of brick immediately before the vaulting was built into the chancel and nave. This vaulting must have been done around the same time, and it can be seen that the vaulting was already planned with the building of the tower, since there are masonry models for the westernmost vaults of the nave in the eastern wall above the tower arch.

The vaults belong to a frequently occurring type in the county, all of which have been dendrochronologically dated to the 1480s and 1490s. In the light of the above-mentioned examples they should be dated with the tower, which seems to have been completed at the end of the 1480s or immediately afterwards. This dating is significant to the interpretation of a wall-painted inscription (cf. below). The *porch* is the church's

latest medieval addition, and is placed outside the south door of the tower such that the latter's projecting staircase is incorporated in the west wall of the porch.

Wall-painted decorations and inscriptions, in red and blue-grey must have been executed as a conclusion to the building of the vaults in the 1480s. In the vault severies of the chancel and nave there are circular crosses (cf. fig. 39).

An inscription on the eastern wall rib (cf. fig. 22) repeats "m. s. borre", which very likely refers to (the churchwardens?) 'old Nis Borre', 'young Nis Borre' and/or Anders Borre in Brylle, known from a document in 1484. The family name may be repeated on an otherwise illegible inscription in the chancel arch. †*Late Medieval figure paintings.* In the east severy of the chancel fragments of a representation of a Gregorian mass were uncovered in 1894. In the easternmost severy of the nave, above the chancel arch, Christ as Pantocrator was revealed.

Furnishings. The oldest furnishings of the church, from the Romanesque period, comprise the font, which is a variant of the Højby type (fig. 28), and a *censer (fig. 26) now in the National Museum. The Gothic is represented by a chancel arch crucifix from c. 1475 (fig. 27), five equally old apostle figures (figs. 31-35) from an †altarpiece and a pair of altar candlesticks (fig. 25) from the middle of the 1500s. The pulpit (fig. 30) from 1854 is a simple, rustic piece in which the above-mentioned apostle figures have been re-used. The altar set is from 1858, the altar painting (fig. 22), "Christ in the House of Martha and Mary", was made in 1882 by Chr. Lauritzen as a copy after Chr. Dalsgaard. The bell was founded in 1933 at De Smithske Jernstøberier, Aalborg. The organ was built in 1974 by Th. Frobenius & Sønner.

Sepulchral monuments. Ten tombstones are preserved from the time around 1600-1800, all (except for the worn-down no. 2) associated with the farms Broholm (nos. 1, 4, 5, 8, 10; cf. figs. 42, 44-45, 48, 50), Thobo (nos. 3, 7, 9; cf. figs. 43, 47, 49) and Lille Stærmosé (no. 6, fig. 46). These are inscribed stones with little or no decoration.