



Fig. 1. Kølstrup Kirke og præstegård. Foto Arnold Mikkelsen 2016. – *Kølstrup Church and vicarage.*

KØLSTRUP KIRKE

BJERGE HERRED

Sognet nævnes 1324 («Kylnestorpe») i forbindelse med præsten hr. Niels, muligvis den samme, der optræder 1352.¹ Af senere katolske præster kendes Johannes Bøytin (-1430-) og »Hr. Pædher Præst« (-1455-68-),² mens Jesper Henriksen (o. 1425-83-), dekan ved Vor Frue Kirke i København, 1473 fik pavelig tilladelse til at forene sit embede med sognekaldet i Kølstrup,³ der følgelig må have været varetaget af en vikar. Provsten Henrik Hundretmarck havde embedet 1530, da Peder Poulsen fik præsentats.⁴ 1536 fik Hans Pallesen lovning på embedet efter Johannes (= Peder?) Poulsens død.⁵ Agedrup (s. 4267) blev *anneks* i 1550'erne og atter i begyndelsen af 1570'erne efter yderst kortvarigt at have været lagt til Odense Vor Frue i overensstemmelse med ældre forhold; udskilt 1894.

Der kendes fire afladsbreve til fordel for kirken: 1357, 1372, 1395 og 1433.⁶ Ved landehjælpen 1524-26

svarede kirken 20 mark, herredets højeste taksering.⁷ Skt. Nikolaj omtales 1547 som *værnehelgen*.⁸

Ejeren af hovedgården Skinnerup (fra 1643 Ulriksholm), Knud Mikkelsen Akeleye (†1588) anlagde 1547 kirkens bemærkelsesværdige regnskabsbog (s. 4217), mens sønnen Christen Knudsen Akeleye (†1632) omtales 1602 som sognepræstens 'fromme patronus og gunstige herre'.⁹ Han besad kirketienden, tilsyneladende fra 1591¹⁰ og indtil 1618,¹¹ var den primære ihændehaber af kirkens kapital (også fra 1591) og fungerede som kirkeværg 1597-1610.¹⁰ Christian IV erhvervede 1616 Skinnerup og lagde kort efter kirketienden til.¹² 1632 besluttede kongen at overdrage godset til sin søn Ulrik Christian Gyldenløve (1630-58) og lod herregården nybygge.¹³ Den blev 1643¹⁴ navngivet Ulriksholm efter sønnen, der fik den overdraget to år senere.¹⁵ I årene forud havde kongen ladet opkøbe de

ovrige hovedgårde i sognet og nabosognet Munkebo.¹⁶ 1679 blev Nicolaus von Brüggmann til Østergård (1632–87) ejer af Ulriksholm og erhvervede samme år *patronatsretten* til Kølstrup, Agedrup (s. 4267) og Munkebo (s. 4125).¹⁷ Kirken forblev ved herregården indtil 1829, da Poul Rosenørn (1756–1829) i sin sidste levetid afhændede den til kancelliråd Peter Friestedt i partnerskab med sognefoged Niels Frederiksen.¹⁸ Herfra blev den to år senere 14. august 1831 afhændet til proprietær Jørgen Pedersen Hvenegaard på Selleberg (Birkende Sogn).¹⁹ Den overgik til *selveje* 2. juli 1915.²⁰

Stolestadefejde. 1595 var der 'stor trætte om stolestand' mellem Anders Kaas til Kiil (Østergård) og Christen Knudsen Akeleye til Skinnerup. Efter et forlig herom året efter opstod der splid om et stolestade til Hundslev Skovgård, forpagtet af Jørgen Mule (der også var kirkeværg 1583–1610).²¹

Sagn. Om en kæmpesten i Kertinge Vig, der blev sprængt 1860, hed det, at den var kastet efter kirken af en kæmpekvind i Munkebo.²²

Karl Gustav-krigene 1657–60 gik hårdt ud over herredet. Kirkens altersølv (s. 4227) synes at være forsvundet, ligesom svenske tropper ruinerede præstegården i november 1659, efter sognepræst Poul Bagger havde ileet til general Hans Schacks hovedkvarter i Kerteminde med oplysninger om svenskernes angrebsplaner (jf. mindsten s. 4195).²³

Kirken er opført ved den inderste vig af Kertinge Nor, tæt ved vandet (fig. 1).²⁴ Den befinder sig i den nordlige udkant af landsbyen (jf. fig. 2), der er centralt beliggende i sognet og herredet. Herredstinget blev i middelalderen holdt ikke langt fra kirken.²⁵ Foruden Kølstrup tæller sognet landsbyerne Ladby, Kertinge og Hundslev.

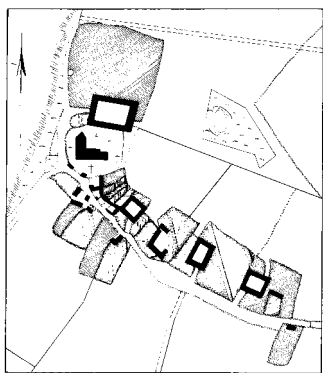


Fig. 2. Matrikelkort 1:10.000. Målt af H. S. Faber (u.å.). – Cadastral map.

Kirkegården adskilles kun ved en smal bygade fra norets strandeng i vest, mens den vældige præstegård (jf. fig. 3), med fire bindingsværkslænger, ligger i dens nordre skel. Præstegården rummer bygningsafsnit fra o. 1600, men fremtræder som resultatet af en ombygning 1780. Således også sydlængen (laden) på 40 fag, der udgør kirkegårdens *hegn* mod nord. På kirkegårdens øvrige sider løber et kampestensdige, det østre og sydøstre sat efter kirkegårdens udvidelse mod øst 1930.²⁶ *Hovedindgangen*, for fodgængere, findes nu som i 1862²⁰ i vest. Den har nyere trælåger hængt på tre teglmurede, hvidtede piller, der antagelig er fra o. 1930 ligesom en tilsvarende, mindre indgang i nordøst. En lav, tømret køreport med hvide tremmelåger findes i sydvest, og siden 1998 en tilsvarende i nordvest. Der er desuden adgang direkte fra præstegården gennem en port i sydlængen.

†*Hegn og indgange*. Kirkegårdsmuren var 1589 vel vedligeholdt med kamp og kalk.²¹ 1631 behøvede den nogen reparation, og 1665 anførtes den at være 'moxen ganske ødelagt'.²⁷ 1702 bemærkedes, at kirkegårdsdiget var blevet oplagt med kampesten og jord, men stadig forfaldent visse steder.²⁷ 1631 behøvede kirkeportene reparation,²⁷ og 1664 var der brug for en ny kirkeport.²⁸ 1862 omtales fire indgange, foruden en 'stakitport' som hovedindgang i vest og porten i præstegården fandtes trælåger i syd og øst, sidstnævnte målet for en gangsti fra Ladby.²⁰

Kirkegårdsbygninger. Et lille, stråtekt bindingsværkshus i kirkegårdens nordøsthjørne tjener som *redskabshus*.²⁹ Et *kapel* fra 1969 ved parkeringspladsen syd for kirkegården er tegnet af Ebbe Lehn Petersen. Den rektangulære bygning, der også rummer toilet og fyrrum, er opført af blanke, røde tegl i løberforbandt og har fladt papdækket tag. To vinduesåbninger, rette ligesom døråbningen, er uden rammer, idet glas er monteret direkte på murens yderside.

†*Kirkegårdsbygninger*. En muret †kirkelade omtales 1589.²¹ Den kan have ligget i det sydvestre skel ligesom senere et grundmuret †hospital, hvis ikke ligefrem ombygget til denne funktion. Hospitalet, til to fattige, oprettedes 1675 af Abel Cathrine von der Wisch til Ulriksholm (1626–

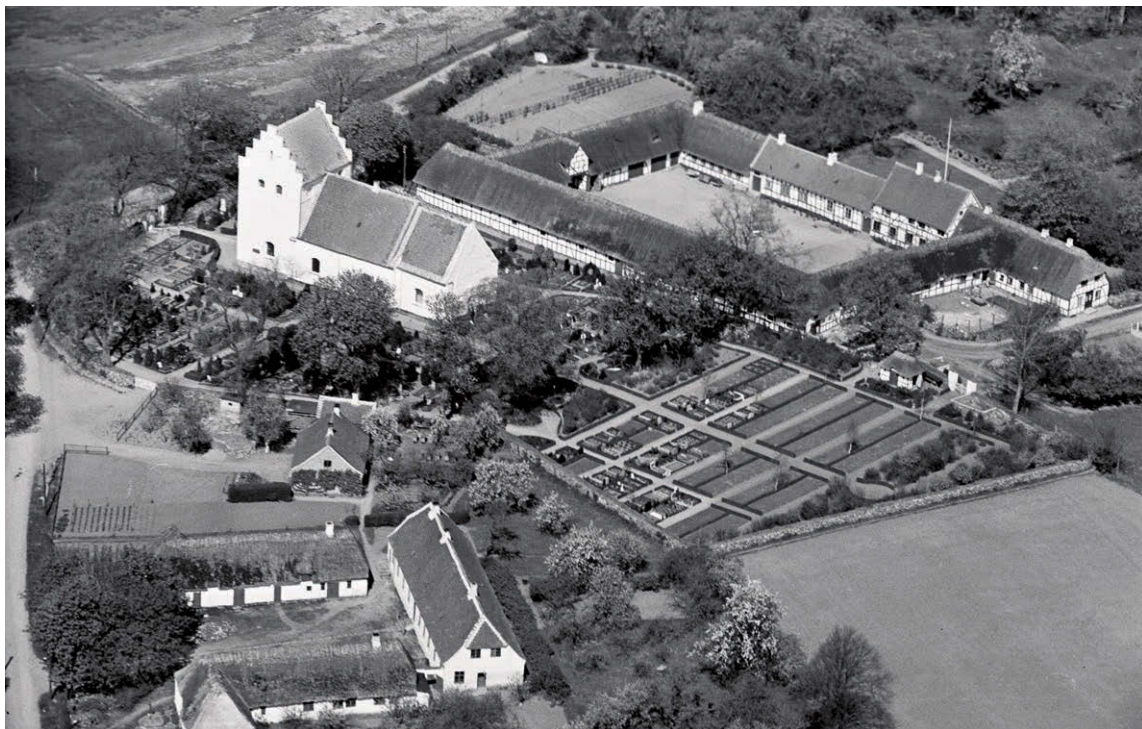


Fig. 3. Luftfoto af Kølstrup Kirke set fra sydøst. Foto Sylvest Jensen 1936–38. I KglBibl. – *Aerial photo of Kølstrup Church seen from the south east.*

76), der samtidig grundlagde den mere velkendte københavnske stiftelse (*DK KbhBy VI*, 159).³⁰ Hospitalsstiftelsen flyttedes i anden halvdel af 1800-tallet til en ny \ddot{t} bygning syd for kirkegården; nedrevet 1961.³¹ Også en \ddot{t} skolebygning lå i skellet.³² 1901 opførtes et \ddot{t} kapel, i hvidtede tegl, på kirkegården; nedrevet o. 1969.²⁰

Beplantning. Der står tre kastanjetræer på kirkegården foruden nyere bøgetræer. 1589 noterede biskop Jacob Madsen, at der var mange »Eske« (asketræer) på kirkegården.²¹ 1862 gav kastanje- og elmetræer 'ikke alene læ for kirken, men også ly og skygge for den ved gudstjeneste samlende menighed'.²⁰ Seks \ddot{t} elmetræer fældedes 2001 pga. sygdom.

Gravskik. 1862 fandtes kirkegården opdelt i kvarterer for de enkelte byer, inddelt ved brede grusstier med græsrabatter. Gård- og husmændene i Hundslev foretog begravelser i rækker og afveg dermed fra de andre ejerlavs individuelle 'gravpletter'. Desuden fandtes en 'plet' til fattige og én til selvmordere.²⁰

Sydvest for kirkegården er 1920³³ opsat en *mindsten*, der foruden Genforeningen 1920 omtaler sognepræst Poul Baggers indsats 3. nov. 1659 under Karl Gustav-krigene (jf. ovf.) og sognepræst Erik Høyer-Møllers virke som feltpræst 1850–64.

BYGNING

Kirken er oprindelig en romansk bygning af granit med skib og smallere kor med \ddot{t} apsis. Den gennemgik en del ændringer i løbet af middelalderen. Apsiden blev nedrevet. Et \ddot{t} våbenhus blev tilføjet på skibets sydside, og et tårn med samtidige hvælv blev opført i vest. Kor og skib fik indbygget hvælv. Et gravkapel ligesom en udvendig opgang til det omtrent samtidigt indbyggede herskabspulpitur tilføjedes 1739 i nord. Kirkens orientering er omtrent solret.

Den *romanske kirke* bestod af skib og et lavere og smallere kor med \ddot{t} apsis. Såvel koret som skibet er relativt korte i forhold til bredden.

Materiale og teknik. Murene er rejst af rå kampesten over en dobbeltsokkel. Denne udgøres på koret af et nedre skifte med rundstav over hulkel,



Fig. 4. Kirken set fra syd. Foto Arnold Mikkelsen 2016. – *The church seen from the south.*

hvorunder en rille samt et øvre skifte med hulkel (s. 4074, fig. 3). Skibet har et nedre skifte med rundstav over kel og rundet led, alt adskilt af riller, samt et øvre skifte med skråkant (s. 4074, fig. 4). Dog er de bevarede hjørner, begge korets samt skibets sydøstre, kvadersatte.

Døre og vinduer. En *præstedør* vestligst i korets nordside er i sin nuværende form senere indbygget (jf. s. 4207); den kan have afløst en oprindelig dør. Sporene af en *†syddør* ses såvel ude som inde. Udvendig er der spor af en 268 cm bred åbning, der gennembryder begge sokkelled (jf. fig. 4).

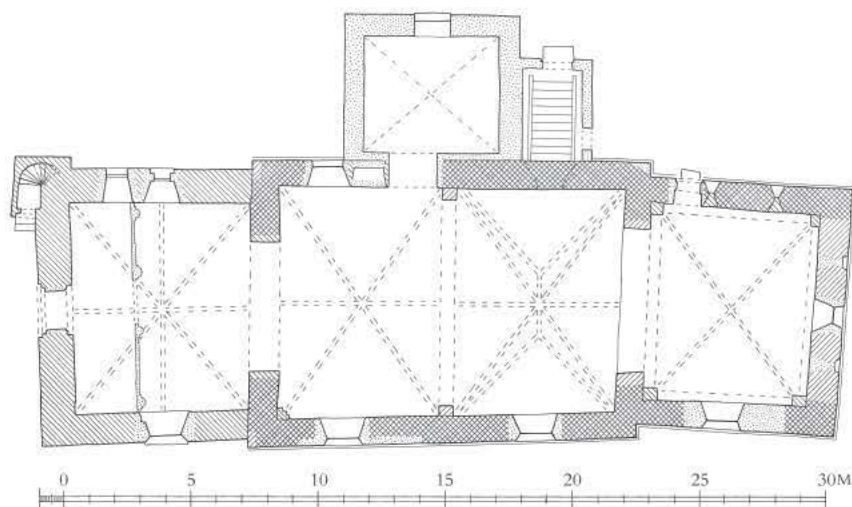


Fig. 5. Plan. 1:300. Målt af Lehn Petersens Tegnestue o. 1968 suppleret af Kirstin Eliassen og tegnet af Freerk Oldenburger 2017. – *Plan.*

Indvendig er der tilsvarende spor af begge vanger af en ca. 180 cm bred åbning under vestfagets nuværende vindue. Den store forskel i bredden viser, at åbningen har haft udvendige false, hvori kan have stået søjler. En *søjlebase (fig. 6), der nu står på præstegårdens gårdsplads,³⁴ har kun dekoration på to sider og kan have indgået i en søjleportal. Døren har været i brug indtil o. 1821 (jf. s. 4207). En †*norddør* har ikke efterladt sig spor,³⁵ men af bevaret kampestensmurværk i nordvæggen fremgår, at døren må have været placeret væsentligt længere mod øst end den søndre.

To (†)vinduer i korets nuværende lige østgavl (jf. s. 4198 og fig. 10) kan hidrøre fra den nedrevne †apsis. De er sandsynligvis dobbeltmigede og ses stadig indvendig som tilmuringer. Et tredje vindue har formentlig været anbragt i samme højde over det nuværende lavtsiddende vindue (jf. s. 4210) midt i østgavlen.

I korets nordmur er bevaret to små, rundbuede oprindelige, nu tilmurede, (†)vinduer (fig. 9). De har været dobbeltmigede og, i alt fald udvendig, med skrånede sålbænke. Det østre vindue synes at have ommuret stik.

Indre. Kirkens indre var ligeledes af rå kamp, men især skibets synes noget ombygget. Såvel kor som skib har oprindelig haft fladt loft, der over tårnbuen i skibets vestende giver sig til kende i form af et aftryk af en loftsbjælke noget under skjoldbuen (jf. fig. 16).

To kvadre (fig. 7-8), der er sekundært indføjet i den ommurede sokkel på det nedrevne †våbenhus' plads (jf. s. 4204), er sandsynligvis *kragbånd* fra den oprindelige, nu ombyggede, korbue (jf. s. 4205). Det østre, der måler 104 cm, har to run-



Fig. 6. Romansk *søjlebase (jf. s. 4197). Foto Arnold Mikkelsen 2017. – *Romanesque column base.*

dede led, der flankerer en hulkel. Det vestre, der måler 58 cm, har to tilsvarende anbragte tovstave.

Taggavle. Korets østgavl af rå kamp (jf. fig. 10) er bevaret med undtagelse af en mindre ommuring fornedden i syd. I skibet er østgavlen helt forsvundet, mens vestgavlen, der ligeledes er af rå kamp, er bevaret og inkorporeret i tårnets østmur (jf. fig. 79).

Middelalderlige ændringer og tilføjelser. I løbet af middelalderen gennemgik kirken en lang række ændringer, hvis rækkefølge kun delvist lader sig fastslå med sikkerhed. Den romanske apsis blev formentlig nedrevet allerede relativt tidligt. I middelalderens seneste århundrede blev et våbenhus tilføjet på skibets sydside og et tårn med



Fig. 7-8. Kragsten (s. 4197) indmuret i soklen under skibets sydside. Foto Arnold Mikkelsen 2016. – *Corbels walled into the base beneath the south side of the nave.*



Fig. 9. Romanske \uparrow vinduer i korets nordside (s. 4197). Foto Arnold Mikkelsen 2016. – *Romanesque \uparrow windows in the north side of the chancel.*

samtidigt trappetårn og hvælv opført mod vest. Såvel kor som skib blev overhvælvet, og i den forbindelse blev begge bygningsdele forhøjet.

Nedtagningen af apsis må formodes at have fundet sted relativt tidligt efter opførelsen, da man ved lukningen af korets østmur genanvendte to, eventuelt tre, oprindelige, små (\uparrow)vinduer fra apsis (jf. s. 4197 og fig. 10).

På et tidspunkt før tårnets opførelse (jf. ndf.) og forhøjelse af kor og skib (jf. s. 4204) forsynedes de endnu bevarede romanske gavle med *pinakler*. I øst er bevaret tydelige rester af både fod- og toptinder af tegl (jf. fig. 10). I vest er nordlige fodtinde velbevaret og delvist inkorporeret i tårnets murværk (fig. 11, jf. fig. 12). Tinden, der er opmuret af tegl, rejser sig i nord over en rest af en dobbelt falsgesims. Vestsiden prydes af en blot en halv sten bred, høj pipeblending. Den nuværende afdækning foroven med et lille pulntag op mod tårnets nordmur og med en enkelt falsgesims i nord er sandsynligvis sekundær.

Det omtrent kvadratiske *tårn* er næsten jævnbredt med skibet,³⁶ rejser sig i tre stokværk og har

gavle i nord og syd. Det er opført af munkesten i munkeskifte og rejser sig i øst over skibets vestgavl, der står fuldt bevaret op til midt i klokkestokværket (fig. 79), og hvorover der er muret et aflastningsstik til at bære tårnets østmur. I nord, vest og syd er tårnet opført over et fundament af rå kamp. En oprindelig fladbuet dør i et højt spidsbuet spejl, der har retkantede tredobbeltsfalsede vanger og stik, leder ind til tårnrummet.³⁷ Murene afsluttes foroven af en dobbelt falsgesims. Nordsidens østre vindue, der er fladbuet med udvendig enkelt fals og indvendig smig, kan være oprindeligt, om end i så fald noget ombygget indvendig og nu med malet trækarm. Tårnets øvrige vinduer er nyere (jf. s. 4209). På E. Schiødtes tegning fra 1884 (fig. 30) ses i syd et fladbuet \uparrow vindue i et højt falset spidsbuet spejl, der sandsynligvis var oprindeligt. Indvendig er endnu bevaret fals i vestre vange, der delvist skjules af orgelpulpituret.

Tårnrummet åbner sig mod skibet med en høj og bred spidsbuet tårnbue. Tårnets *hvælv* er et otte-delt hvælv med retkantede halvstensribber. Det er samtidigt med opførelsen af tårnet og bæres af



Fig. 10. Korets østgavl. Foto Arnold Mikkelsen 2016. – *East gable of chancel.*



Fig. 11-12. Skibets nordvesthjørne med pinakel og rest af ældre, laveresiddende falsgesims (s. 4198). Foto Arnold Mikkelsen 2016. – *Northwestern corner of nave with pinnacle and remains of older, lower-placed chamfered cornice.*





Fig. 13. Tårnet set fra vest (s. 4198). Foto Arnold Mikkelsen 2016. - *Tower seen from the west.*



Fig. 14. Tårnets mellemstokværk set mod sydvest (s. 4203). Foto Arnold Mikkelsen 2016. - *Middle floor of tower looking south west.*

murede forlæg. Tårnrummet er nu delt i to af en nord-sydgående skillevæg (jf. s. 4207).

Det lave mellemstokværk har mod hver af de tre frie sider haft to, relativt små, åbninger, der er fladbuede og med en enkelt fals i vanger og stik udvendig og tredobbelt fals indvendig (jf. fig. 14). Kun den søndre i vest er nu åben og lukkes med en luge, de andre er tilmurede i flugt med ydermurens facade. Fra mellemstokværket, omtrent midt i den oprindelige vestgavl, er en sekundær, gennembrudt åbning, der giver adgang til skibets loftsrum. Stokværket overdækkes af et nyere, nord-sydgående bjælkelag af fyr.

Det meget høje klokkestokværk har to glamhuller til hver side; de to vestre og det søndre i øst er tilmuret. De østre glamhuller er fladbuede med ud- og indvendig fals; de vestre fladbuede med to indvendige fals. Glamhullerne i nord og syd rejser sig til gavlfoden. Det østre glamhul i syd er udvidet lidt i bredden og en del i højden ved borthugning af stikket, sandsynligvis i forbindelse med indhejsning af klokker (jf. s. 4244). Lysningens stik er retableret i ydre murflugt.

På alle tårnets sider er der i samme højde umiddelbart under glamhullerne en to skifter høj båndblænding, der dog ikke når helt ud til hjørnerne.

De kamtakkede tårngavle er stort set identiske;³⁸ de fladbuede glamhuller sidder i meget høje, fladrundbuede spejl, der i omtrent halv højde er skåret af en båndblænding, svarende til den under glamhullerne; herover aftrappede, rudeformede blændinger, der gentages over de høje spejl, hvor de flankerer en slank fladrundbuet blænding med en smal fladbuet glug i bunden. Kamtakkerne har to skifter høje bryn, og i de lavestliggende kamtakker i hver side er en lille cirkulær blænding.

Et samtidigt *trappehus* er placeret på tårnets nordvesthjørne.³⁹ Trappehuset, der ligeledes er opført af tegl i munkeskifte, springer lidt frem i forhold til tårnets murværk på nordsiden og noget mere på vestsiden. Indgangen er i syd ad en fladbuet dør med en enkelt fals i vestvangeren. I det indre er den nederste del af trappeskakten opført udelukkende af bindere. Trappeløbet er



Fig. 15. Trappehusets trappe og udmunding i mellemstokværket (s. 4204). Foto Arnold Mikkelsen 2016. – *Stair in stairwell and exit on to middle floor.*

en vindeltrappe, der er overdækket med fladbuede halvstensstik, og som efter en halv vinding overgår i et lige trappeløb. Ved overgangen er der en afhugning af den venstre vange. Trappeløbet udmunder diagonalt i mellemstokværkets nordvesthjørne og er overdækket af et fladbuet tøndehvælv. Stikket er behugget ved udmundingen i mellemstokværket (jf. fig. 15). Der er en delvist borthugget spindel i to forløb, lidt forskudt; det nederste er helt borthugget, mens det øverste er delvist bevaret i toppen. Trappeløbet er udvidet en smule i bredden ud for de to nederste trin ved borthugning af fals. Trinnene er delvist udbedret med gule teglsten og cement, bl.a. i 1883.⁴⁰

Et *†våbenhus* opførtes ud for skibets syddør. Der haves meget få oplysninger om bygningen, der blev nedrevet i 1820'erne,¹⁸ da indgangen flyttedes til tårnet (jf. s. 4207). Bygningen, der formodentlig var opført af tegl, havde fladt loft og sandsynligvis små vinduer i flankemurene.⁴¹

Forhøjelse af kor og skib. I forbindelse med indbygning af hvælv forhøjedes såvel kor som skib betragteligt (fig. 4, 10 og 19). Forhøjelsen, der er 11-12 skifter høj, er opført i tegl og afsluttes foroven af en dobbelt falsgesims.

Korets hvælv er et krydshvælv med retkantede halvstensribber og med skjoldbuer langs alle vægge; de hviler på retkantede hjørnepiller.



Fig. 16. Rest over tårnbuen af vederlagsmarkering fra ældre hvælv (s. 4205). Foto Arnold Mikkelsen 2016. – *Remains above tower arch of abutment markings from older vault.*



Ældre hvælv i skibet? I skibets sydvesthjørne er en dobbeltfalsat hvælvpille med en skjoldbue mod vest samt et stykke af skjoldbuen mod syd. I nordvesthjørnet bæres skjoldbuen af en konsol. Over buen i vest ses omkring midten en rest af en let fremspringende vederlagsmarkering (fig. 16), og i syd er bevaret en enkelt sten af en tilsvarende (jf. fig. 17).

Skibets nuværende hvælv. Skibet har to hvælvfag (fig. 28), der er adskilt af en spidsbuet, to sten bred gjordbue på retkantede vægpiller, og som er båret af murede forlæg i nord- og sydvæggen. I øst er ligeledes forlæg, opmuret samtidig med den ombyggede, spidsbuede korbue. Samtlige ribber er retkantede halvstensribber. Det østre hvælv (fig. 18) er et sammensat hvælv, beslægtet med stjernehvælv, om end stjerneformen kun er indføjet i de nordre og søndre kapper, mens der i øst og vest blot er en enkelt biribbe. Beslægtede

Fig. 17. Falsat hvælvpille med dele af skjoldbuer (s. 4205) i skibets sydvesthjørne. Foto Arnold Mikkelsen 2016. – *Chamfered vault pillar with parts of wall ribs in southwestern corner of nave.*



Fig. 18. Skibets østre hvælv (s. 4205). Foto Arnold Mikkelsen 2016. – *Eastern vault of the nave.*

hvælv kendes bl.a. fra Skt. Knuds Kirke i Odense (*DK Odense*, 223 og 260). Det vestre hvælv er et seksdelt hvælv med biribber i øst og vest. Den øvre del af skibets bagmure må være delvist om-muret i tegl i forbindelse med indbygning af de nye hvælv, da disse, som nævnt, mangler skjoldbuer.

Eftermiddelalderlige ændringer og reparationer. 1631 manglede en bjælke under loftet i våbenhuset, og der skulle repareres med brædder på 'trælåger eller trævinduer' både på våbenhuset og tårnet.²⁷ Samme år omtaltes alvorlige sætninger ved skibets nordøstre hjørne, og der planlagdes opført en pille.⁴² Et lodret spor omtrent midt på skibets sydмур (jf. fig. 4) i dennes fulde højde kan angive en senere fjernet støttepille.

Et *gravkapel* (jf. fig. 19) på skibets nordside for Ulriksholms ejer, Ulrich Friderich von Heinen og hustru Catharina von Brüggmann, blev opført 1739 (jf. s. 4238). Kapellet, der er opført af små, flammede teglsten, har gavli i nord og rejser sig

over en syld af kamp, hvorover en lidt fremspringende, muret sokkel af tegl. Hjørnerne prydes af bosselignende, murede 'kvadre', der tillige ses ved sammenstødet med skibets nordmur i vest. I øst er den dækket af den senere opførte opgang til herskabspulpituret (jf. ndf.). Øst- og vestmuren afsluttes foroven af en dobbelt falsgesims. Gavltrekanten har gavlfoden markeret af en fortsættelse af langsidernes gesims, og samme profil ledsager gavlkonturerne. Kapellets eneste lyskilde er et vindue i gavlen. Dette er anbragt i et rektangulært murfremspring, der foroven og forneden er afsluttet af falsede gesims (jf. fig. 19). Vinduesåbningen har retkantede karme og fladt, let spidsbuet stik med markeret 'knæk' i vederlagene. Indvendig fremtræder åbningen som rundbuet. Vinduet, der har trækarme med øvre halvcirkulær afslutning, er anbragt i indre murflugt; her udenfor er et gitter af krydsende jernstænger. Her fandtes 1884 rester af indskrift med 'jernbogstaver', hvoraf læstes »U B« (Ulrik von Brüggmann).⁴³

Kapellet er sat i forbindelse med skibet med en bred åbning, afsluttet med kurvehanksbue og lukket med en gitterport (jf. s. 4250).

Kapellets hvælv er et grathvælv med kuplede kapper og med markerede grater, der er trukket i puds (fig. 21). Det hviler i murede forlæg; forlægget i syd er skabt ved en helstenstyk skalmuring af skibets nordmur. På oversiden ses overribber af fremspringende bindere i forbandt med kapperne (jf. fig. 20).

På kapellets østside er opført en halvtagsbygning med opgang til et herskabspulpitur langs skibets nordvæg (jf. s. 4238 og fig. 19). Bygningen, der ikke har synlig syld, er opført af små, flammeste teglsten og er foroven mod nord afsluttet af en dobbelt falsgesims.⁴⁴ Adgangen til trappen er ad en fladbuet, falset dør i nordsiden. Sydligt på bygningens østside er en retkantet dør, der fører ind til rummet under trappen, og i gavlen et lille kvadratisk vindue med træramme. Opgangen til pulpituret i bygningens indre er en trætrappe, der har hele bygningens bredde. Den var i dårlig for-

fatning 1865 og skulle fornyes.²⁰ Den er senest restaureret 2003.⁴⁵ Adgangen til pulpituret er ad en fladbuet, smiget dør.

Våbenhuset blev nedrevet, og indgangen flyttet til tårnet 1821 eller kort derefter (jf. s. 4197).¹⁸ Det ses, at skibets sydmur på et tidligere tidspunkt er ombygget inde i våbenhuset (jf. fig. 4), bl.a. ved fjernelse af granitsoklen, der først 1887 blev erstattet af en ny, og hvori indgår to ældre kragsten (jf. s. 4197).²⁰

En nord-sydgående skillemur i tårnrummet må formodes at være opført i forbindelse med rummets ibrugtagning som våbenhus, efter at det tidligere våbenhus var blevet nedrevet (jf. ovf.). Skillemuren omtaltes 1862 at være af bindingsværk.²⁰ 1866 var hensigten at fjerne muren,²⁰ men det er næppe sket, og 1871 var den erstattet af den stadig eksisterende teglstensmur.²⁰

Døre. Præstedøren i korets nordside, som kan have haft en oprindelig forgænger (jf. s. 4196). Den er opmuret i tegl og overdækkes i det ydre af et kurvehankbuet stik. Indvendig er østvangen



Fig. 19. Kirken set fra nordøst. Foto Arnold Mikkelsen 2016. – *The church seen from the north east.*

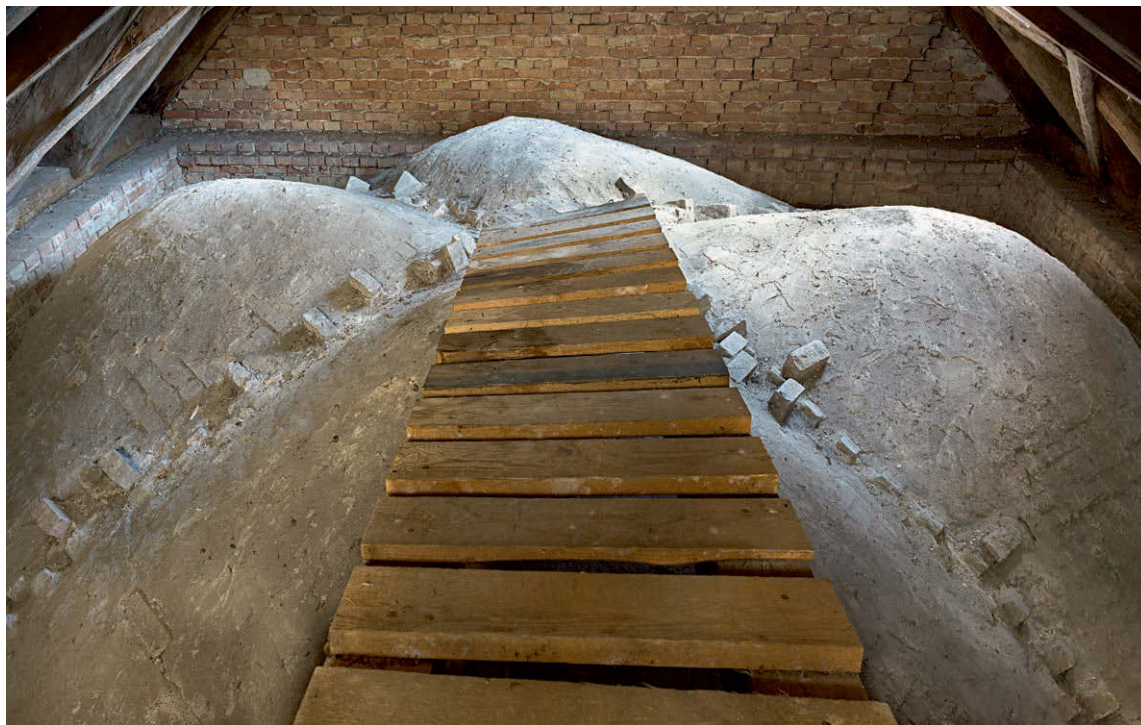


Fig. 20. Kapellets hvælv (s. 4207) set mod nord. Foto Arnold Mikkelsen 2016. – *Vault of the chapel looking north.*

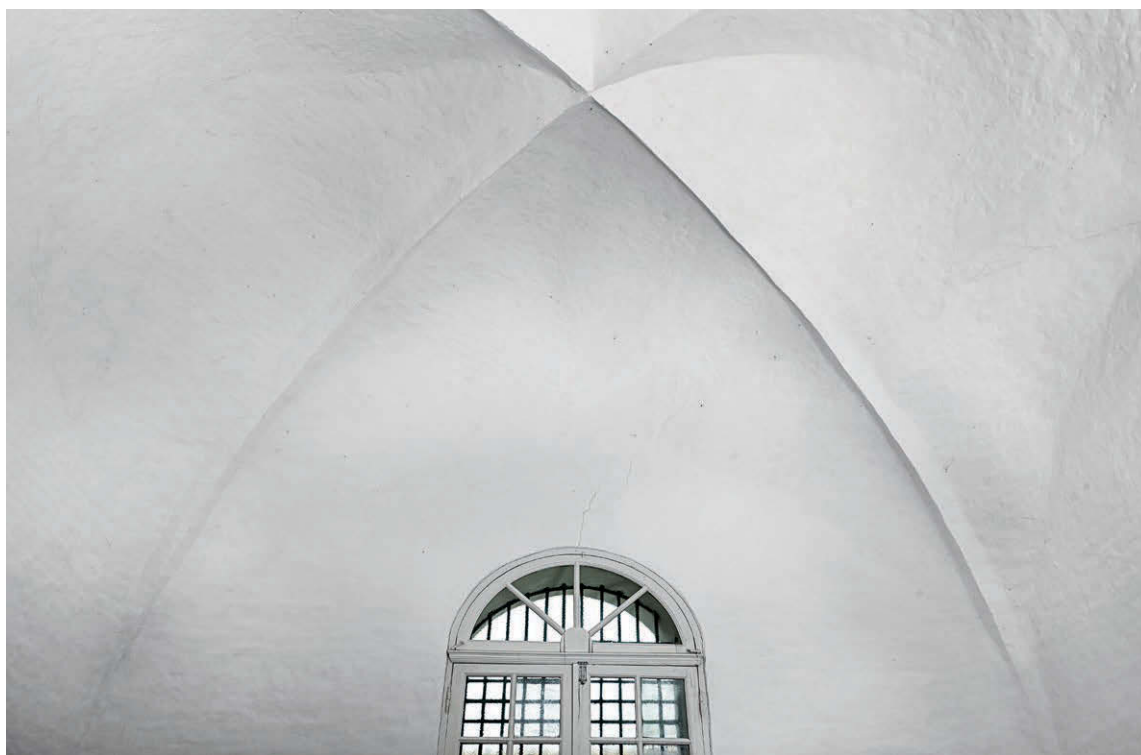


Fig. 21. Kapellets hvælv (s. 4207) set mod nord. Foto Arnold Mikkelsen 2016. – *Vault of the chapel looking north.*



Fig. 22-23. Gotisk \dagger vindue i skibets nordside (s. 4209). 22. Set fra skibet. 23. Set fra kapellets loftsrums. Foto Arnold Mikkelsen 2016. – Gothic \dagger window in the north side of the nave. 22. Seen from nave. 23. Seen from the loft of the chapel.

vinkelret, mens vestvangen et let smiget (fig. 24). Åbningen afsluttes her foroven med en vandret overligger af to træplanker.

Vinduer. Af kirkens nuværende vinduer er det vestre i tårnets nordside, der er kvadratisk og har trækarm, sandsynligvis indsat i forbindelse med adgangens flytning til tårnet og indretning af våbenhus i tårnrummet 1820-erne (jf. s. 4207). Kirkens øvrige vinduer, fire i sydsiden og et i skibets nordside vest for gravkapellet, er indsat 1886.⁴⁶ De er alle smigede såvel udvendig som indvendig og forsynet med støbejernsrammer. Sandsynligvis samtidigt hermed er et lille, lavt placeret vindue midt i østgavlen. Også dette er dobbeltsmiget og med støbejernsramme.

\dagger *Vinduer.* Et fladbuet \dagger gotisk vindue i skibets nordside kan anes på skibets nordvæg (fig. 22) og



Fig. 24. Præstedør i korets nordside (s. 4207). Foto Arnold Mikkelsen 2016. – Priest's door in north side of chancel.



Fig. 25. Middelalderlig klokkestol (s. 4211) set fra syd. Foto Arnold Mikkelsen 2016. – *Medieval bell frame seen from the south.*

er synligt fra kapellets tagrum (fig. 23). Vinduet ses på Erik Schiødtes plan af kirken 1884 og stod da stadig som indvendig niche (jf. fig. 29). Det synes at være placeret på den oprindelige norddørs plads (jf. s. 4197), der således er forsvundet senest ved etableringen af vinduet. Vinduet er tilmuret senest o. 1739 ved kapellets opførelse (jf. s. 4238), da det dækkes af dette. Skibets østre vindue i sydsiden var før ombygningen 1886 fladbuet og havde udvendig halvtstensfals (jf. fig. 29–30). Også dette vindue kan have været middelalderligt. Yderligere et vindue i skibets sydside var indsat i forbindelse med våbenhusets nedrivning o. 1821 (jf. s. 4207). Frem til den ovenfor nævnte vinduesombygning 1886 havde korets sydside to vinduer, der udvendig havde retkantede vanger og indadtil var smigede. De kan have afløst romanske vinduer, som de endnu delvist bevarede i nordsiden (jf. s. 4197). Ved den nævnte ombygning erstattedes de af et enkelt vindue. Det nu-

værende vindue i korets østgavl har erstattet et ældre (jf. fig. 10).⁴⁷

Gulve. Gulvene i kor, skib og våbenhus er lagt af gule, ottekantede teglfliser med røde kvadratiske fliser i hjørnerne, dog er gulvet øst for alteret siden 2003 af gule mursten, lagt på fladen, ligesom der er en frise af mursten langs stolestaderne. I midtergangen er et areal fra den gamle kalorifers returluftrist, som var belagt med gule mursten, lagt på fladen, 2003 erstattet af fliser, magen til resten. Inden for altersranken og i stolestaderne er bræddegulv. I gravkapellet er gulvet af Ølandsfliser.

†*Gulve.* 1774 fandtes sorte og hvide fliser i koret.⁴⁸ Gulvet i kor og tårnrum var 1862 af firkanterede stenfliser.²⁰

Lofter. Ved synet 1665 blev påpeget, at 'Der er intet loft i tårnet, hvorfor klokken må ringes med stort besvær og fare'. Det må dreje sig om et loft over klokkestokværket, på hvis bindbjælker (†) klokkestolen står (jf. s. 4211).²⁷ 1721 betegnedes



Fig. 26. Middelalderlig klokkestol (s. 4211), detalje set fra sydvest. Foto Arnold Mikkelsen 2016. – *Medieval bell frame, detail seen from south west.*

‘tårnets loft som slet’, men det er uvist, hvorvidt det drejer sig om et loft over mellemstokværket eller klokkestokværket.⁴⁹

Tagværker. Såvel korets som skibets tagværk er nyere, af fyr, og med genanvendelse af stykker af ældre egetræstagværker. Allerede ved en beskrivelse 1862 var tagværket af fyr.²⁰

Tårnets tagværk består af syv fag af eg med to hanebånd og krydsbånd samt spærstivere på bindbjælker. 4. spær i vest er udskiftet i fyr. Der er lidt genanvendt tømmer, f.eks. i en af spærstiverne (jf. dendrokronologisk undersøgelse s. 4213). Tagværket er nummereret fra nord mod syd med stregnumre i vest og med trekanstik i øst. 2. bindbjælke regnet fra nord er afsavet umiddelbart inde for murremmene. Tagværket er dateret til o. 1467 (jf. dendrokronologisk undersøgelse, s. 4213).

To nyere *klokkestole* af fyr (jf. ndf.) er opsat i hhv. klokkestokværkets nordøstre og sydvestre hjørne (jf. klokker, s. 4244).

En usædvanlig og relativt velbevaret (†)klokkestol til tre klokker er opstillet i tårnets tagrum, hvor den bæres af bindbjælkerne i tagværkets 2.-5. fag. Klokkestolen (fig. 25-27 og 80), der er orienteret nord-syd, var oprindeligt tre fag lang, men det nordligste fag er nu bortskåret sammen med tagværkets bindbjælke (jf. ovf.).⁵⁰ Konstruktionen består af to stole med fod- og toprem samt oprindeligt fire, nu tre, stolper. Fodremmene er kæmmede ned over bindbjælkerne, mens topremmene bærer tre, oprindeligt fire, øst-vestgående bjælker. Midt på bjælkerne er spor af lejer til ophængning af indtil tre klokker (sml. klokker s. 4244), der har svinget på tværs af tagværkets længderetning. Hele konstruktionen afstives af et meget komplekst system af krydsbånd. I hver af de to stole er tre krydsbånd, et selvstændigt, nu delvist bortskåret, i nordre ende og to sammenkomponerede i søndre. Herudover er hver stolpe afstivet i øst-vestgående retning med hver et





Fig. 28. Skibets hvælv (s. 4205) set mod øst. Foto Arnold Mikkelsen 2016. – *Vault of the nave looking east.*

krydsbånd, der forneden er bladede i bindbjælkerne, i midten skrammede over stolpen og foroven bladede i de tværgående bjælker.⁵¹ Samtlige blade er hageblade og alle samlinger er fornaagtede. En del steder er registreret tømmernumre, der forløber fra nord mod syd med trekantstik i øst og stregnumre i vest i alle bevarede fag.⁵²

Klokkestolen er samtidig med tårnet, om end det virker mindre hensigtsmæssigt, at den er anbragt i tagrummet, hvor der kun findes to meget små glugger i gavlene, og ikke i klokkestokværket, der åbner sig med i alt otte relativt store glamhuller. Herudover er konstruktionen teknisk velgennemtænkt; således er dens øvre del bevidst friholdt fra tårnets tagværk, hvorved vibrationer i klokkestolen ikke ville forplante sig til tagværket. Klokkestolen er dateret til o. 1468 (jf. dendrokro-

nologisk undersøgelse, s.d.). En reparation 1631 vedrører sandsynligvis den nævnte klokkestol,²⁷ der stadig var i brug 1862.²⁰

Dendrokronologisk undersøgelse. Der er i 2016 udtaget boreprøver af egetømmer i tårnets tagværk og dets (†)klokkestol.⁵³ Af de fem prøver fra tagværket (jf. s. 4211) kunne kun to dateres, til hhv. o. 1422 og o. 1467, hvilket, sammenholdt med klokkestolens datering (jf. ndf.), kan angive en datering o. 1467 for tagværket. Af klokkestolens fire indsendte prøver (jf. s. ovf.) kunne de tre dateres, hvilket angiver en datering til o. 1468.

Tagbeklædning. Tagbeklædningen er overalt af røde, håndstrøgne vingetagsten; skibets, kapellets og opgangsbygningens er fra 2002, mens tårnets er fra 1982 og korets fra 1962.⁴⁵

†*Tagbeklædning.* Ved biskop Jacob Madsens besøg 1589 var »Kirken met Holesten paa« (dvs. munke- og nonnetegl).²¹ 1631 var tagbeklædningen på kirkens sydside af bly, mens nordsidens og tårnets var af tegl.²⁷ Blytaget var 1665 i så dårlig

Fig. 27. Middelalderlig klokkestol (s. 4211), detalje set fra sydvest. Foto Arnold Mikkelsen 2016. – *Medieval bell frame, detail seen from south west.*

forfatning, at det regnede ind, og samtidig manglede en del tagsten på tårnet og resten af kirken.²⁷ I forbindelse med reparationerne af taget synes det delvise blytag dog opretholdt, idet der først 1823 omtales midler, der er indkommet 'ved blyets nedtagelse af Kølstrup Kirke'.¹⁸

†*Messeklokkespir*. Et 'lille tårn over højalteret', der nævnes i kirkens regnskab 1547,¹⁰ må have været placeret østligt på korets tagryg. På Jacob Madsens skitse af kirken (fig. 78) er på skibet angivet et messeklokkespir, der vel har været udformet som en lille tagrytter (jf. †messeklodder s. 4244).

Kirkens nuværende *opvarmning* er et naturgasanlæg fra 2014, placeret i fyrrummet uden for kirkegården (jf. ndf.).²⁰

†*Opvarmning*. En kakkelovn opsattes 1869.²⁰ På en plan af kirken ved arkitekt N. P. Jensen, o. 1900, er markeret to kakkelovne i hhv. nord og syd og med skorsten umiddelbart vest for piller-

ne i skibet. 1915 omtaltes to skorstensrør og den sydlige kakkelovn.²⁰ Da den nordre omtaltes året efter, var denne i så dårlig forfatning, at der skulle indhentes tilbud på et varmeapparat eller en ny kakkelovn.²⁰ Der må herefter være installeret et varmeapparat, idet dette eftersås 1927 og istandsattes 1929.²⁰ Da det ommuredes både 1933 og 1947, og et kulrum nævnes 1934, har det sandsynligvis drejet sig om en kulfyret kalorifer.²⁰ Anlægget må formodes at have været placeret omtrent samme sted som i alt fald den ene af ovnene, idet skorstenen på et fotografi fra 1936-38 (jf. fig. 3) går op igennem tagryggen omtrent midt på skibet. Skorstenspiiben skulle fornyes 1951.²⁰ Et nyt varmvandsanlæg planlagdes 1968. Dette skulle placeres i en samtidigt opført bygning uden for kirkegården, der foruden fyrrummet skulle indeholde kapel og toiletter. Arbejdet udførtes dog først 1972, hvor den gamle kalorifer blev fjernet, og skorstenen over hvælvet blev nedtaget.⁴⁵

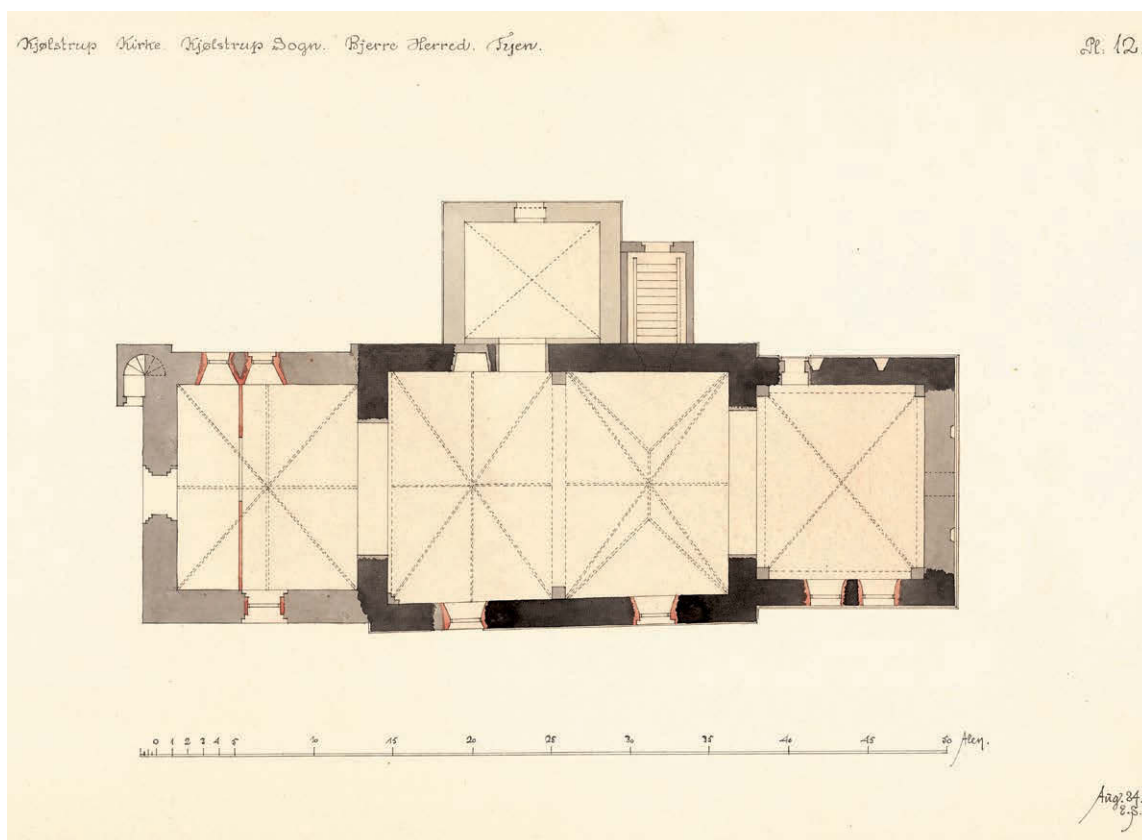


Fig. 29. Plan. 1:300. Målt og tegnet af Erik Schiødt 1884. – Plan.



Fig. 30. Prospekt af kirken set fra sydøst ved Erik Schiødte 1884. – *View of the church seen from the south east.*

Belysning. Kirken fik sandsynligvis elektrisk belysning o. 1922 (jf. lysekroner s. 4243).

Murbehandling. I forbindelse med kirkens kalkning 1883 blev granitstenene afrenset.²⁰

Kalkmaleri. En passertegnet seksbladet roset er o. 1500 malet med rød bundfarve på triumfmurens søndre del (fig. 31).⁵⁴ Afdækket 1923 ved maler P. Pedersen, Kølstrup.

O. 1728 er to kalkmalede draperier i tårnrummet udført som indramning af epitafier (s. 4245, jf. fig. 68-69). De ensartede draperier har lyserød grundfarve med mørkerøde draperinger samt okkergule båndfestoner og baldakin.

†*Kalkmaleri.* Efter sigende blev der ved kalkning 1949 fundet farvespor, der overkalkedes uden undersøgelse.⁵⁵ I korets østkappe blev der 2003 konstateret fragmenter af et blå- og gråto-

net draperi fra 1600- eller 1700-tallet; atter til-dækket. 1922 fandt man okkergult og dodenkop på korets østvæg, antagelig fra en yngre bemaling.



Fig. 31. Kalkmalet roset, o. 1500, på triumfmuren (s. 4215). Foto Arnold Mikkelsen 2016. – *Wall-painted rosette, c. 1500, on the chancel arch wall.*



Fig. 32. Kirkens indre set mod øst. Foto Arnold Mikkelsen 2016. – *Interior of church looking east.*

INVENTAR

Oversigt. Kirkens ældste inventarstykker er den romanske døbefont af en sjælden cylindrisk form uden markeret fod og et krucifiks fra o. 1250-75, der i dag er ophængt på korets nordvæg, men muligvis oprindelig smykkede et nu tabt \dagger alterretabel. Intet er i behold fra den senere middelalder, men en stor mængde \dagger inventarstykker kendes fra en inventarliste 1547 (ndf.). Prædikestolen fra 1610 er tilskrevet den odenseanske billedskærer Jens Asmussen og bærer våbener for Christen Knudsen Akeleye til Skinnerup (\dagger 1632) og hustruen Regitze Sparre (\dagger 1610). Alterstagerne (nr. 1) af renæssancetype er antagelig fra o. 1625-50, mens dåbsfadet med en drevet Syndefaldsfremstilling er et nederlandsk arbejde fra o. 1650. Fire \star figurer, der nu findes på sognets hovedgård Ulriksholm, må tilskrives Anders Mortensen og hidrører måske fra en siden kasseret altertavle udført af denne o. 1650. Den nuværende altertavle er opsat 1713, ligesom formodentlig også alterbordet. Tavlen, der er skåret af billedhuggeren Michael Tuisch, har maalede våbener og indskrifter for kirkeejerne Godske Hans von Brügmänn til Ulriksholm (1677-1736) og hustruen Margareta Wilhelmina von Brügmänn født Hausmann (1686-1717). Tavlen fik i de følgende årtier følge af andre store in-

ventarstykker i akantusbarok og siden rokokostil, opsat af Ulriksholms herskab: Orgelpulpitret, også med bidrag fra Tuisch, opsattes 1717 og var vel allerede da tiltænkt et \dagger orgel. Et herskabspulpir ved skibets nordvæg opsattes 1739 af Ulrich Friderich von Heinen (1695-1761) og hustruen Catharina von Brügmänn (1709-90). Stolestaderne er ligesom i annekskirken Agedrup fra 1747, en datering, der fremgår af gavle fra (\dagger)herskabsstole. En oblatæske er givet 1728 af Godske Hans von Brügmänn til minde om hans anden hustru Dorte Hedevig Krag (1701-28), mens altersølv formentlig er anskaffet af svigersønnen Ulrich Friderich von Heinen. En lysekroner skænkedes 1760 af birkedommer Erich Christensen. To klokker er støbt hhv. 1817 af I. C. & H. Gamst, København, og 1855 af M. P. Allerup i Odense. Et Odensearbejde er også en alterkande af tin fra o. 1850. Altersranken af smedejern er fra o. 1894. Et alterbordskrucifiks med figur af elfenben er skænket 1899. Fra 1900-tallets første halvdel stammer alter- og dåbskander, et kirkeskib, et sygesæt og alterstager (nr. 2) af sølv, mens en messehagel er nyere. Orglet er bygget 1967 af Marcussen & Søn, Åbenrå.

Farvesætning. Interiøret er præget af senbarok- og rokokoinventaret opsat inden for et tidsrum af godt tre årtier. Disse stykkers oprindelige perlegrå farveud-

tryk⁵⁶ er genskabt 1922, mens den ældre prædikestol står med en partiel staffering.

Kilder. Fra kirken er bevaret en regnskabsbog, der ret usædvanligt for en landsbykirke går tilbage til 1540'erne. Den er ifølge en indskrift på første blad anlagt 1547 af Skinnerups (senere Ulrikholm) ejer Knud Mikkelsen Akeleye. Særlig værdifuldt er et udførligt inventarium, der antagelig er optegnet 1547⁵⁷ og i hvert fald før 1551.⁵⁸ Listen, der publiceredes 1921 af Chr. Axel Jensen,⁵⁹ udgør en enestående statusberetning over inventarbeholdningen i en landsbykirke kort efter reformationen. I listen ses senere del, der er ajourført frem til o. 1600,⁶⁰ kastes samtidig lys over kontinuitet og brud, dels mht. bevaringen endnu i en årrække af ældre katolsk inventar (bl.a. katolske messebøger), dels i forbindelse med frasalg eller konfiskering af alterudstyr og messeklæder, for ikke at nævne nedbrydning af sidealtrene. Vigtigste nyanskaffelser inden for dette tidsrum var erhvervelsen af de forordnede nye bøger, Christian III's danske bibel, kirkeordinansen og en alterbog, formentlig Peder Palladius' fra 1556. Mht. en prædikestol opsattes denne først 1610; forinden anvendtes antagelig blot en bogstol som anført i listen 1547. De løbende årsregnskaber fra 1547 og frem giver ingen specifikke oplysninger om udgifter til bygning og inventar, idet kun bygningsfondets hovedstol oplyses. Om end dette fik Chr. Axel Jensen til at konkludere, at regnskaberne 'frembyder ikke meget af arkæologisk interesse',⁶¹ kan udsvingene i den generelt velfunderede bygningsfonds kapital dog indirekte give et fingerpeg om større arbejder, jf. s. 4225 og 4236. Regnskabsbogen indeholder desuden spredte oplysninger om kirkens jordegods og tiende, en notits om klokkeskatten 1602 og et inventarium fra 1646.

Istandsættelser. I Christian IV's og senere sønnen Ulrik Christian Gyldenløves tid som ejere af Ulrikholm vidner kirkens regnskaber om omfattende istandsættelser, hvis karakter dog ikke er specificeret.⁶² Kirken anførtes i *Danske Atlas* (1774) som værende i 'meget smuk stand' efter istandsættelser, iværksat af Gudske Hans von Brüggmann og senere af Ulrich Friderich von Heinen.⁴⁸ Foruden inventaranskaffelser bestod disse istandsættelser også i indretning af hhv. en friben begravelse i tårnrummet (s. 4253) og en begravelse i et nyopført gravkapel (s. 4249). En hovedistandsættelse blev gennemført 1822.¹⁸ 1848 var kirken lukket et par uger pga. 'udbedringer og forskønnelse'.⁶³ 1878⁴⁰ fik alt træinventar på nær altertavlen en egetræsådring, der dog for herskabspulpituress vedkommende allerede omtales 1869. Det historiske inventar blev 1922²⁰ istandsat ved maler P. Pedersen, Kølstrup.⁶⁴ Istandsættelsen skete i overensstemmelse med Nationalmuseets tilsynsførende Chr. Axel Jensens bemærkninger om, at der i Kølstrup var 'særlige betingelser for at skabe en helhedsvirkning, stemt i det 18. århundredes fine, dæmpede farveholdning'.⁶⁵

Alterbordet (jf. fig. 35) er et panelværk af fyrretræ, ca. 330×80 cm, 115 cm højt, formentlig opsat samtidig med altertavlen 1713.⁶⁶ Det omfatter seks højrekanterede fyldinger, hvoraf de yderste i hver side står tilbage trukket som underbygning for altertavlens postamentfremspring. Rammen har mørkerød bemaling, fyldingerne dodenkop.

Tre *†sidealtre*, der omtales 1547,¹⁰ blev fjernet før 1589.²¹ De var viet til: 1) Skt. Dorothea, 2) kirkens værnehelgen Skt. Nikolaj og 3) Vor Frue.⁶⁷ Udsmykningen af de tre *†sidealtre* er ukendt.

†Alterklæder. Fire middelalderlige alterklæder omtales 1547. Deraf var højaltrets (nr. 1) endnu i behold 1631, mens sidealtrenes (nr. 2-4) afhændedes i de følgende årtier.¹⁰ Af senere *†alterklæder* kendes kun to (nr. 5-6). 1) På højalteret, med forhæng af silke og »silke settenij« (dvs. satin).⁶⁸ 1631 nævnt som gammelt og meget 'sønder'.²⁷ 2) På Skt. Dorotheas alter (*†sidealter* nr. 1), med forhæng af silke og »silchesettenij« (jf. ovf.).⁶⁹ 3) På Skt. Nikolajs alter (*†sidealter* nr. 2), nævnt som 'et udueligt alterklæde med noget forslidt silkenedhæng og prydelse'.⁷⁰ 4) På Vor Frue alter (*†sidealter* nr. 3), et tilsvarende slidt alterklæde med nedhæng af rødt arrask'.⁷¹ 5) 1800-tallet, mørkt (antagelig mørkerødt) med guldkors. 6) 1975,²⁰ blå med guldkors.

En nyere *alterdug* har kniplingsbort med veksellende kors, hjerter og livstræer.

En *†dug* til kommuniens brug fandtes 1547 og endnu nogle årtier senere: 'en lang dug af småt (dvs. fint?) lærred at berette folk udover'.⁷² Der må antagelig have været tale om en dug beregnet på at undgå profanering af hostien.⁷³

Alterkrucifiks (fig. 34), o. 1250-75, med samtidigt korstræ. Det lille krucifiks viser Kristus som levende og sejrende, kronet konge og har i betragtning af sin ringe størrelse måske oprindeligt været opsat på et *†alterretabel*(?).⁷⁴ Den polykrome staffering fra 1697 har tilført et større lidelsesaspekt.

Den 59,5 cm høje figur hænger i strakte, næsten vandrette arme og med åbne hænder. Højre ben er lagt over venstre med overlappende fødder, der er fastgjort med én nagle. Hovedet, der bærer en krone med sekundære takker, hælder let mod højre skulder. Ansigtet har åbne øjne,



Fig. 33. Alterkrucifikset med sekundær ttornekrone fjernet ved istandsættelsen 1923 (s. 4218, jf. fig. 34). Foto Poul Nørlund 1923. – *Altar crucifix with secondary ttorne crown of thorns, removed during repairs, 1923 (cf. fig. 34).*

smal næse og lille mund. Skægget er kun svagt antydet i skæringen med overskægget som en smal buet streg, mens det skulderlange hår er lagt bag de store ører i stiliserede bølger. Den spinkle torso har svagt markerede ribben og sidevunde lige under højre bryst. Lændeklædet er knæl langt, med bred, plisseret vulst og snip ved højre hofte. Det hænger i lige folder i højre side og i tungede skålfolder over venstre lår. Figurens arme er skåret i et gennemløbende stykke og indfældet på bagsiden, der er udhulet herfra og ned til knæene. Venstre hånds fingre må være fornyet 1697.

Korstræet, 95×84 cm, har smal, konveks midtstamme, glorieskive med rosetkontur⁷⁵ og fordybede cirkelmedaljoner inden for ret afskårne korsender.⁷⁶ Medaljonerne og korsarmene kantes af små konkave tunger, måske oprindelig stafferet som imiterede ædelsten. Korset er sammenbladet og fæstnet med fire dyvler. Under den nedre korsende ses spor efter en bortskåret tap til fæstning.

Typemæssigt kan krucifikset henregnes til en gruppe af sydskandinaviske, unggotiske krucifikser, der viderefører ideen om den korsfæstede som hersker, men har forladt den frontale form og indoptaget franske ung- og højgotiske stiltræk som det svagt ludende hoved og lændeklædets folder.⁷⁷ Ebbe Nyborg, der har betegnet arbejdet som præget af 'en noget provinsiel, unggotisk stil',⁷⁴ har i anden sammenhæng, sammen med Verner Thomsen, vist, at træskulpturen i Slesvig og til dels Ribe og Odense stifter ændrede sig i retning af højgotisk stil o. 1265-85. Deres tilgrundliggende dendrokronologiske undersøgelser har endvidere vist, at unggotiske stiltræk fastholdtes indtil 1200-tallets slutning.⁷⁸

Krucifikset fremstår med en sekundær staffering fra 1697, senest restaureret 1971. Derimod er der ikke påvist spor efter den oprindelige bemaling. Stafferingen omfatter en varm lyserød hudfarve med blod på hænder og fødder samt mindre dråber på ansigt og torso. Kronen er mørkebrun ligesom hår og skæg, hvor bemalingen forholder sig frit til det skårne. Øjnene har hvid refleks i de sorte pupiller. Korstræet er mørkebrunt med forgyldning på midtstamme, endemedaljoner, kantblade og glorieskive. Sidstnævnte har desuden strålekrans i rødt og i midten en kursiveret malersignatur fra 1697 (fig. 81): »Klaus famulus pictor 1697« (Klaus malersvend 1697).

Krucifikset må være fjernet fra højalteret i senmiddelalderen (jf. tthøjaltertavle), men det er uvist, hvornår det er ophængt som korbuekrucifiks, idet denne funktion først er dokumenteret ved herredsberetningen 1884. Krucifiksets eftermiddelalderlige overlevering fremgår tidligst af den 1697 udførte istandsættelse, der foruden nystafferingen med blodstænk omfattede beskæringen af kongekronens takker og tilføjelsen af en flettet ttornekrone foruden nye fingre på venstre hånd. Herved omtolkedes figuren i betydningmæssig henseende, idet Kristi lidelser særligt blev betonet, en forandring, der måske hænger sammen med en nyanvendelse som korbuekrucifiks. Antagelig ved denne istandsættelse blev det oprindelige farvelag fjernet. Krucifikset blev istandsat 1923 ved maler Kristian Due, der



Fig. 34. Alterkrucifiks, o. 1250-75 (s. 4217). Foto Arnold Mikkelsen 2016. – *Altar crucifix, c. 1250-75.*

fæstnede og supplerede barokstafferingen.⁷⁹ Han udførte desuden nye takker til kongekronen, der dog alligevel atter blev tildækket med en flettet tornekrone, denne gang af peddigrør. Dette skete med henvisning til bedre ikonografisk overensstemmelse med den blodrige staffering. Ved den

seneste istandsættelse 1971, forestået af Jens Johansen, er tornekronen fjernet og barokstafferingen fremdraget i sin helhed.

Krucifikset hænger på korets nordvæg. Det var 1884 placeret over triumfbuen og har siden vekslet mellem denne og den nuværende placering.



Altartavlen (fig. 35–38) fra 1713 (jf. malet indskrift på arkitrav) er et billedskærerarbejde i akantusbarok, udført af den fra Riga indvandrede Michael Tuisch (-1695-1725), med samtidige malerier i stor- og topstykke. Som angivet med malede våbenskjolde på postamentet er den skænket af kirkeejeren, Godske Hans von Brüggemann til Østergård og Ulriksholm og hans første hustru Margareta Wilhelmina von Brüggemann, født Hausmann (jf. epitafium nr. 1).

Tavlen, der 1717 dannede forbillede for altartavlen i Odense Skt. Hans Kirke (s. 1349), er arkitektonisk opbygget med postament, stor- og topstykke samt vinger. På storstykket står korintiske frisøjler foran dobbeltstillede pilastre af samme orden, med todelt skaft, forneden med kannelurer, foroven med spejlfyldning. Storfeltet indrammes af en bred akantusprydet liste,⁸⁰ der foroven danner en knækket kølbue med gennembrudt akantus i sviklerne; herunder en ophængt frugtguirlande. Som storvinger ses lysestager med brændende lys, hvorom snor sig blomsterguirlander, der også hænger ned langs storstykkets sider. Stagernes fodstykker smykkes med diademhoveder. Den forkrøpede gesims har gennemløbende frise med roset i fremspringene. Herpå segmentgavle, der prydes af krydsende palme grene og tjener som sæde for putti, hhv. med oblatnadverbrød (tv.) og kalk. Det uregelmæssigt formede topstykke, der foroven og forneden er trukket ud i volutter, er dekoreret med laurbærguirlander. Det højovale topfelt indfattes tilsvarende af laurbær- og egeløvskrans og kronens af muslingskal mellem akantusblade. Som topfigur står Kristus med sejrspanen. Postamentets to søjlebærende fremspring har ophæng i båndsløjfe med blomster og blade på forsiden, derimellem bredt midtfelt med kølbueender. Småvinger af gennembrudt akantus understøtter en forlænget kronliste, hvorpå storvingerne hviler.

Stafferingen af de arkitektoniske dele fra 1922 udgør en rekonstruktion på grundlag af oprin-

Fig. 35. Altartavle 1713, skåret af Michael Tuisch (-1695-1725) (s. 4221), og samtidigt alterbord (s. 4217). Foto Arnold Mikkelsen 2016. – *Altarpiece, 1713, carved by Michael Tuisch (-1695-1725), and contemporary Communion table.*



Fig. 36. Putto med kalk, detalje af Michael Tuischs altartavle 1713 (s. 4221, jf. fig. 35). Foto Arnold Mikkelsen 2016. – *Putto with chalice, detail of Michael Tuisch's altarpiece, 1713 (cf. fig. 35).*

delige farvespor. Den domineres af hvidlig marmorering med blå årer og forgyldning, mens figurer og gueridoner står alene i hvidt; desuden er sort eller gråt anvendt på topstykket,⁸¹ profiler og postamentets felter. Frisens daterende indskrift: »Anno i Jesu Navn 1713« står i forgyldt kursiv på marmoreret bund, der er rekonstrueret ved istandsættelsen ligesom postamentfeltets skriftsted 1 Kor. 15,16, anført i forgyldt fraktur på sort bund. På postamentfremspringenes sider ses oprindelige polykrome våbenskjolde og indskrifter (forgyldt kursiv på sort bund) for giverne: »Godsche Hans v Brüggemann 1713« (nord) og »Margareta Wilhelmina v: Brüggemann Geboren v: Hausmann 1713« (syd).



Fig. 37. Korsfæstelsen, altertavlens topfeltsmaleri (s. 4222, jf. fig. 35). Foto Arnold Mikkelsen 2016. – *The Crucifixion, top panel painting of the altarpiece (cf. fig. 35).*

Stor- og topfeltets malerier, udført i olie på træ, har aldrig været overmalet. Storfeltet viser *Nadveren*, lysmål ca. 190×160 cm. Scenen er placeret i et rum med dunkel baggrund, skakternet gulv og blåsort drapering foroven, oplyst af en lysekrone med fire lys. Jesus, der er vist med glorie og blikket rettet opad, holder brødet i venstre hånd; et andet brød ligger på bordet foran ham sammen med kalken og et fad. Heromkring sidder disciplene symmetrisk fordelt. På hans venstre side indtager Peter en lidt vigende positur, mens Johannes modsat har

lagt sin ene hånd fortroligt på Jesu skulder og med den anden gestikulerer afstand til Judas, der sidder foran bordet med drejet krop og blikket rettet mod beskueren. I højre hånd holder han pungen med sølvpengene, mens han med venstre peger på forgrundens anden discipel. Jesus er iført hvid kjortel og blå kappe, disciplene ved bordets midte røde og blå klæder – Judas dog gul kappe – mens de øvrige klædedragt fremtræder i brune nuancer.

Topfeltets *Korsfæstelsen* (fig. 37), ca. 115×85 cm, viser Jesus alene på korset, oplyst direkte forfra

mod baggrundens mørke himmel og landskabet med udblik mod Jerusalem. Han hænger dybt i armene. Hovedet med tornekrone og glorie er faldet mod højre skulder, øjnene er lukkede.

Overkroppen er drejet mod højre i en kontrapost over for underkroppen. Lændeklædet er bundet med en snip ved hans venstre hofte og tillige fastgjort med et reb. Højre fod lagt over den venstre



Fig. 38. Nadveren, altertavlens storfeltsmaleri (s. 4222, jf. fig. 35). Foto Arnold Mikkelsen 2016. – *The Last Supper, main panel painting of the altarpiece (cf. fig. 35).*

og fæstnet med én nagle. Øverst på det tilsyneladende T-formede kors læses Pilati ord på hebraisk, græsk og latin, ved dets fod ligger Adams hovedskal.

Maleren, der ikke har signeret, synes at trække på flere grafiske forlæg af nederlandsk oprindelse,⁸² som han har kombineret nogenlunde frit. I nadvermaleriets skildring af Jesus tager han afsæt i traditionen efter Peter Paul Rubens' maleri fra 1632 til Sint-Romboutskerk i Mechelen (nu i Pinacoteca di Brera, Milano). Blandt kopierne

efter dette kan maleren have benyttet kobberstik af Cornelis Galle den ældre (1576–1650) og/eller Boëtius Adamsz Bolswert.⁸³ Judas' drejning og blik korresponderer også med de ovennævnte, mens hænderne med sølvpengeposen og den pegende finger er hentet andetsteds fra.⁸⁴ Topfeltsmaleriet har antagelig forlæg i kobberstik af Schelte Adamsz Bolswert efter Antoon van Dyck⁸⁵ eller Peter Paul Rubens.⁸⁶

Tilblivelse og istandsættelser. Altærtavlen kan knyttes til Michael Tuisch gennem hans signerede og



Fig. 39–40. Mattæus og Markus, *evangelistfigurer på Ulriksholm, måske fra en (†)altærtavle(?) (s. 4225, jf. fig. 41). Foto Arnold Mikkelsen 2016. – *Matthew and Mark, *evangelist figures at Ulriksholm, perhaps from an (†)altarpiece(?) (cf. fig. 41).*



Fig. 41. *Soldaterfigurer, genanvendt i dørportal på Ulriksholm, måske fra en (†)altertavle(?) (s. 4225, jf. fig. 39-40). Foto Arnold Mikkelsen 2016. – *Soldier figures, re-used in doorway at Ulriksholm, perhaps from an (†)altarpiece(?) (cf. fig. 39-40).

arkivalsk dokumenterede altertavle fra 1717 i Odense Skt. Hans Kirke (s.1348), til hvilken billedskæreren benyttede Kølstruptavlen som model.⁸⁷ Odensetavlenes maler, Hans Poulsen (1691-1742), står derimod ikke bag malerierne i Kølstrup at dømme efter det bevarede grovere topfeltsmaleri i Odense (s. 1351 fig. 125). Et oplagt sted at søge ophavsmanden ville være i malerdynastiet Getreuer, der grundlagde Odense Malerlav og dominerede faget i begyndelsen af 1700-tallet.⁸⁸ Det er dog endvidere muligt, at malerierne skyldes Tuisch selv, idet malerlavet få år senere (1716) klagede over, at Tuisch selv forgyldte og stafferede sine værker til skade for lavets medlemmer.⁸⁹ Tuischs præcise gengivelse af Kølstrup-tavlenes malerier i sit forslag 1716 til altertavlen i Skt. Hans kunne også pege i den retning.⁹⁰

Den oprindelige marmorering af rammeværket blev – formentlig i 1800-tallets anden fjerdedel⁹¹ – overmalet med en hvid farve, mens det øv-

rige farveudtryk tilsyneladende ikke forandredes væsentligt. Postamentfeltet fik samtidig ny frakturindskrift: »Bliver i mig! Da bliver jeg i Eder« (Joh. 15,4). Ved en senere istandsættelse 1922, foretaget af malermester P. Pedersen, Kølstrup, rekonstruerede man efter forudgående farveundersøgelser tavlenes oprindelige farveholdning.⁹² Som nævnt ovenfor nymalede man de oprindelige indskrifter, mens bestillernes våbenmalerier og navne blev fremdraget. Istandsættelsen er signeret forneden på topstykket. Storfeltsmaleriet er istandsat o. 1968.²⁰

(†)Altertavle(?), o. 1650. To *evangelistfigurer (fig. 39-40) og to mindre *soldaterfigurer (fig. 41), der nu findes på Ulriksholm, skal alle tilskrives Anders Mortensen og er måske rester af en altertavle, der dog ikke direkte er omtalt i skriftlige kilder. De omtrent 85 cm høje evangelistfigurer viser: 1) (Fig. 39), Mattæus med englen ved sin fod og med en lukket bog i hånden. 2) (Fig. 40),

Markus med løven og med en opslået bog. Begge står i kontrapost og har skulderlangt hår samt langt fuldskæg med fyldig moustache. Figurene synes skåret efter samme forlæg som Mortensens mindre evangelister fra 1647 på prædikestolen i Dalum (s. 2854), hvorimod de kompositionsmæssigt adskiller sig fra hans Mattæus- og Markusfigurer fra korgitteret 1655 i Nyborg (*DK Svendborg* 984-88). De romerske soldater (fig. 41), begge ca. 45 cm høje, er vist knælende på ét ben, med skjold og hhv. spyd og sværd. Deres drejede hoveder og opadrettede blik forudsætter et centralt fokus, formentlig en gengivelse af Den opstandne Kristus, jf. ndf. Figurene fremstår ubemalede i blank eg. Evangelisterne flankerer en trappe på Ulriksholm, mens soldaterne kroner en dør sammesteds. Døren frembyder også andre fragmenter af kirkeligt inventar, hvoraf to med sikkerhed kan henføres til hhv. Munkebo og Agedrup.⁹³ Det er uvist, hvornår stykkerne er kommet til herregården.

Det synes rimeligt at antage, at evangelist- og soldaterfigurerne i lighed med de identificerede fragmenter må være kommet til Ulriksholm fra enten Kølstrup, Agedrup eller Munkebo kirker, der tilhørte herregården indtil hhv. 1829, 1796 og 1736. Under den antagelse vil der i det følgende blive argumenteret for, at fragmenterne fra Anders Mortensens værk hidrører fra en hidtil ukendt altertavle i Kølstrup, udført o. 1650, om end der ikke kan føres sikkert bevis herfor.

Motivisk indgår både evangelistfigurer og romerske krigere i udsmykningen af såvel altertavler (jf. ndf.) som epitafier fra midten af 1600-tallet, evangelisterne på stor- og evt. topstykke, mens krigerne flankerer topstykket eller en topkartouche med Den opstandne Kristus. Skemaet ses f.eks. i epitafiet 1654 over Jens Madsen i Nyborg (*DK Svendborg* 1080). Det genfindes ikke i Anders Mortensens få kendte epitafier (jf. s. 767, *DK Svendborg* 1085), men til gengæld i hans altertavle i Asperup (Vend Hrd.), hvor storstykket har to evangelister med søjlefunktion og topstykket to fritstående, mindre evangelister flankeret af krigere.⁹⁴ I lyset heraf synes det mest nærliggende at tolke fragmenterne som rester af et topstykke fra en omtrent tilsvarende (†)altertavle. Herpå peger også evangelisternes relativt beskedne stør-

relse. Endvidere kendes der fra skriftlige kilder kun ét epitafium i Ulriksholms kirker fra Anders Mortensens virketid. Dette, over Munkebos sognepræst Claus Hansen Nakskov (†1659), er måske allerede repræsenteret på Ulriksholm ved en samling bruskarokke fragmenter fra en anden fynsk billedskærer med utvetydig oprindelse i et epitafium (jf. s. 4176). I øvrigt er der intet, der tyder på, at 1700-tallets istandsættelser har omfattet fjernelsen af ældre epitafier fra kirkerummet i hverken Munkebo eller Kølstrup.⁹⁵

Behovet for at forny kirkens senmiddelalderlige *†højaltertavle* (jf. ndf.), omtalt i en synsforretning 1631,²⁷ tyder på, at en afløser for denne reelt overvejedes. Som anført (s. 4217) foregik der i kongesønnen Ulrik Christian Gyldenløves tid som ejer af Ulriksholm markante istandsættelsesarbejder i kirken. Herom vidner omfattende nedskrivninger i kirkens kapital, ikke mindst 1639-40 (1.900 mark), 1650-51 (1.400 mark) og 1653-55 (1.300 mark).⁹⁶ Hvilke bygnings- og inventarfornyelser, der har været tale om, er uvist, da udgiftsposter ikke er specificeret i regnskaberne. Nogle af midlerne har rimeligvis været anvendt på bygningen, der 1631 havde alvorlige sætningsskader (jf. s. 4206), mens en del kan være anvendt på indvendige forskønnelsesarbejder, hvoraf en ny altertavle i lyset af synsforretningen 1631 (ovf.) og de bevarede fragmenter er et oplagt bud. Hvis dette er tilfældet, synes det mest rimeligt at antage tavlen udført 1650-55 som afslutning på større istandsættelser, idet der samtidig savnes et sammenligningsgrundlag for Mortensens stil o. 1639 i begyndelsen af hans karriere som selvstændig billedskærer.⁹⁷

Mod den fremsatte hypotese taler, at tavlen i givet fald kasseredes allerede 60 år senere ved den nuværende tavles anskaffelse 1713. Det er dog muligt, at den enten har været beskadiget,⁹⁸ eller at man blot har ønsket en ny altertavle i overensstemmelse med tidens smag,⁹⁹ til hvilket formål kirkeejeren Godske Hans von Brüggmann har kunnet trække på kirkens solide bygningsfond.¹⁰⁰

Senmiddelalderlig *†højaltertavle*, et billedskærersarbejde med Golgatafremstilling i midtfeltet flankeret af relieffer fra Jesu Lidelseshistorie, Gravlæggelse og Opstandelse ifølge biskop Jacob



Fig. 42. Altersølv, antagelig anskaffet o. 1733, måske fra Jens Andersen, Odense (s. 4227). Foto Arnold Mikkelsen 2016. – Altar plate, presumably procured c. 1733, perhaps from Jens Andersen, Odense.

Madsens beskrivelse 1589.¹⁰¹ Den stod endnu på sin plads 1631, da synsmænd fandt at den burde 'fornyes'.²⁷

Altersølv (fig. 42), o. 1733, antagelig anskaffet af Ulrich Friderich von Heinen.⁴⁸ Det ustemplede sølv er måske fra Odensesølvsmiden Jens Andersen (-1695-1744), der 1733 leverede det nært beslægtede altersæt i annekskirken Agedrup (s. 4286).¹⁰² Den 21 cm høje *kalk* har sekstunget fod. På en af tungerne er et graveret latinsk kors (med Pilati ord), hvorpå er fæstnet en støbt krucifiksfigur. Det sekskantede skaft stammer muligvis fra en ældre kalk. Knoppens rudebosser har graveret versalindskrift: »ihesvs« og mellemfaldende spidsblade; alt med skravering. Bægeret har hældetud af sterlingsølv. *Dysken*, 14,5 cm i tværmål, har på fanen graveret Jesumonogram (fraktur) og heroverfor et cirkelkors med liljeender.

†*Altersæt*. 1) Middelalderligt, omtalt 1547 og senere anført afleveret til Kronen (»kom wdt i sølvskat«),¹⁰ muligvis i forbindelse med Syvårskrigen 1563-70.¹⁰³ Jf. †kalkklæder. 2) Middelalderligt, af tin, omtalt 1547.¹⁰⁴ Jf. †kalkklæder. 3) Omtalt 1631 som mangelfuldt, idet kalken var for lille og næppe kunne rumme en pægl (ca. ¼ liter), og der tit kom 'mange folk til skrifte'. Dysken var samtidig beskadiget på fanen.²⁷ 4) Omtalt 1646, af 'hvid sølv';¹⁰ forsvundet før 1665.²⁷ 5) Anskaffet o. 1646, forgyldt, vejede 34 lod.¹⁰ Til anskaffelsen gik 13 rigsdaler,¹⁰⁵ måske i kombination med afgivelse af ældre sølv; forsvundet før 1665.²⁷ 6) Af tin 'som mere er bly end tin', omtalt 1665 som eneste sæt;²⁷ muligvis det samme som nr. 2.

To †*kalkklæder* (»corporale«), hver med binde-rem (»lingula«), omtales 1547 i forbindelse med †altersæt nr. 1-2.¹⁰



Fig. 43. Oblatæske, skænket 1728 af Godske Hans von Brügmann til minde om hustruen Dorothea Hedeveg Krag (1701–28), udført af Odensesølvsmeden Søren Pedersen (s. 4228). Foto Arnold Mikkelsen 2016. – *Wafer box, donated in 1728 by Godske Hans von Brügmann in memory of his wife, Dorothea Hedeveg Krag (1701–28), made by the Odense silversmith Søren Pedersen.*

Oblatæske (fig. 43), udført af Odensesølvsmeden Søren Pedersen (-1689–1744) og skænket 1728 af Godske Hans von Brügmann til minde om hans anden hustru Dorte Hedeveg Krag (1701–28)¹⁰⁶ Den ovale æske, 11,5×9 cm, 5 cm høj, har på låget graverede våbener og initialer i versaler »G.H.V.B.« (tv.) og »D.H.K.« for de ovennævnte, samt årstallet: »1728«. Under bunden er to slidte stempler, det ene sølvsmedens (*Bøje* nr. 4096 el. 4097), det andet Odenses bymærke.

En middelalderlig †*oblatæske* (»pixis«, dvs. pyk-sis) omtales 1547. Den blev senere afleveret til Kronen ved sølvskat (jf. †altersæt nr. 1).¹⁰

Alterkander. 1) O. 1850, af tin, 26,5 cm høj, med urneformet korpus, svarende til kander i Fangel¹⁰⁷ m.fl. Under bunden ses et stempel med initialerne »N.F.S.« (gørtlensignatur?) samt Odenses bymærke. Det er antagelig denne kande, der 1862 beskrives som sortlakeret med gulmalet kors.²⁰ 2) (Fig. 44), o. 1900, af sølvplet, formentlig fra fabrikken C. C. Drewsen, København (jf. dåbskande). Det 30 cm høje korpus er cylindrisk, hanken har tovsnoet greb og det lave koniske låg et keltisk kors som knop. På midten af korpus er graveret firpas med Jesumonogram (fraktur) i en gotiserende bort. Foroven og forneden er zigzag-

borter. Af initialerne i fabriksstemplet »ICCD« er det første antagelig en kvalitetsangivelse, og de tre sidste for fabrikkens navn; desuden totårnet lødighedsstempel for sølvplet.

Sygesæt (fig. 45), anskaffet o. 1930 fra K. C. Hermann, København (-1893–1937-), med *futternal*. Den 14 cm høje *kalk* har sekstunget fod med punslet og graveret blomsterbort, standkant med firpas og flad knop med indprægede rosetter og glatte rudebosser med fordybet versalindskrift »jhesus«. På bægere et graveret hjulkors. *Dysken*, tværmål 9,5 cm, har sekspasformet fordybning i bunden, cirkelkors på fanen og stempler på bagsiden: sølvsmedens »KCH«, Københavnsmærke 1930 og gardejnstempel for Christian F. Heise. *Oblatæske*, tværmål 5 cm, 2 cm høj, med perlebort ved bund og låg og hjulkors på sidstnævnte. Under bund Københavnsmærke 1925 og gardejnstempel for Christian F. Heise, men intet mestermærke. En *vinflaske*, hvis halvkugleform er



Fig. 44. Alterkande nr. 2, af sølvplet, formentlig fra fabrikken C. C. Drewsen, København (s. 4228). Foto Arnold Mikkelsen 2016. – *Altar jug no. 2, of silver plate, probably from the C. C. Drewsen factory, Copenhagen.*



Fig. 45. Sygesæt, o. 1930, fra K. C. Hermann, København (s. 4228). Foto Arnold Mikkelsen 2016. – *Communion set for the sick, c. 1930, from K. C. Hermann, Copenhagen.*

tilpasset kalkens bæger, har samme stempler som disken.

Et †sygesæt af sølv med læderfutteral fandtes 1862.²⁰

En svær *særkalk* fra 1956, 5,5 cm høj er lavet af det omsmeltede sølv fra en †mindekrans over sognepræst Erik Høyer Møller (s. 4253). Bægret har graverede versaler »Dit ord er min trøst i elendighed« og modsat »Den gamle feltpræst Provst Erik Høyer Møller sognepræst til Kølstrup og Agedrup 1866–1892 In Memoriam«, og under foden »Af menighedens sølvkrans til Høyer Møllers baare 1904 er denne kalk gjort 1956«. Ingen stempler.

To †*vinflasker* af tin nævnes 1547, en stor og en lille, den sidstnævnte antagelig til sygebesøg.¹⁰

Alterstager. 1) (Fig. 46), o. 1625–50, 39 cm høje, med fod i tre afsæt og treleddet skaft med renæssanceprofilering, hvoraf kun det øverste pæreled



Fig. 46. Alterstager (nr. 1), o. 1625–50 (s. 4229). Foto Arnold Mikkelsen 2016. – *Altar candlesticks (no. 1), c. 1625–50.*

går igen på begge stager. Flade lyseskåle med (oprindelige?) lysetorne af jern; sikkerhedsgravering under fod. 2) 1935, af sølv, udført af K. C. Hermann, København. De 38 cm høje stager har cirkulær fod og glat, søjleformet skaft, fornedet med hjulkors i relief, mellem ottekantede led. På foden er indgraveret i skriveskrift: »Til minde om Anna Marie Valther 1919-1935«. Under foden stempler for sølvsmeden, Københavnsmærke 1935 samt guardejnmærke for Johannes Siggaard.

Seks middelalderlige \dagger alterstager af messing nævnes 1547.¹⁰ To blev siden solgt,¹⁰⁸ mens fire endnu var i behold 1589.²¹ Fem middelalderlige \dagger lysestel omtales 1547: 1) En gammel, lille kerte med tre piber at sætte tællelys udi ved højalteret; udgået o. 1550-1600.¹⁰ 2) En kort kerte med en høj trefod af blik, ved højalteret; udgået o. 1550-1600.¹⁰ 3-5) Tre »affsatte liusze kerther aff stoll och bleck«; var endnu i behold o. 1600.¹⁰

En \dagger lyseplade med sørgefleur stod på alteret et helt år efter den tidligere kirkeejer Poul Rosenørns død 1829 (jf. kirkegårdsmonument nr. 3).¹⁸

Tolv \dagger bøger fandtes ved kirken 1547. Heraf vides fem med sikkerhed at have været middelalderlige \dagger håndskrifter (nr. 1-5), hvilket rimeligvis også har været tilfældet for nr. 6-7. Kun én (nr. 12) anføres utvetydigt at være trykt, mens det er uvist om fire andre (nr. 8-11) var skrevne eller trykte. Den slidte tilstand og senere kassation af tre af de sidstnævnte (nr. 8-10) peger i retning af deres tilknytning til den katolske liturgi. Dette har muligvis også været tilfældet for nr. 11-12, der måske kan have været eksemplarer af de værker, som Odense Stift lod mangfoldiggøre via trykpressen for at ensrette liturgien i stiftet (jf. s. 78): *Breviarium Ottoniense* (1. udg. 1482), *Missale Ottoniense* (1. udg. 1483) og *Agenda Ottoniense* (1. udg. 1483).¹⁰⁹ Alle \dagger bøger befandt sig 1547 i \dagger bogstolen, på nær nr. 12, der synes at have ligget på altret. 1551 anskaffedes Christian III's bibel og kirkeordinansen (nr. 13-14) og lidt senere, hvad der formentlig har været en alterbog (nr. 15). De middelalderlige og efterreformatoriske \dagger bøger var som følger: 1) En 'gammel', uspecificeret bog (»enn screffuen god gamle bog«).¹⁰ 2) 'En 'gammel' messebog eller et graduale (»enn gammell screffuen bog messe bog eller grale«).¹⁰ 3) Et psal-



Fig. 47. Alterbordskrucifiks med figur af elfenben, skænket 1899 (s. 4231). Foto Arnold Mikkelsen 2016. – Communion table crucifix with figure of ivory, donated in 1899.

ter(?) (»enn gammell screffuen psal. bog«).¹⁰ 4) Endnu en messebog eller et graduale, formentlig yngre eller mindre slidt end nr. 2 (»enn screffuen messe sangbog eller grale«).¹⁰ 5) En salmebog (»en screffuen psalmebog«).¹⁰ 6) Et gammelt antifonar, dvs. en samling af latinske vekselsange (»eenn stor gammell antiphonarium«); udgået o. 1600.¹⁰ 7) Et sequentiar (»en lidell rød sequentis bog«), dvs. en samling af sange til brug ved festdage af høj grad.¹¹⁰ 8-10) Tre små forslidte og »forhaffde« bøger, den ene af dem i gråt bind; alle udgået o. 1600.¹⁰ 11) En håndbog i sort bind (»en sort handbog«).¹⁰ 12) En trykt messebog,¹⁰ måske *Missale Ottoniense*(?), jf. ovf. 13) Christian III's bibel 1550, anskaffet 1551 for 5 daler og 12 skilling;¹⁰ omtalt 1646,¹⁰ men forsvundet 1665.²⁷

14) En dansk kirkeordinans (1539, trykt 1542), anskaffet 1551.¹⁰ 15) En håndbog på dansk (Peder Palladius' alterbog 1556(?)), anskaffet for 1 mark.¹⁰ O. 1600 var kun fire af de ovennævnte 15 bøger udgået af kirkens bogsamling, nemlig nr. 6 og 8-10. Ved biskop Jacob Madsens visitats 1589 fandtes 'alle bøger', dvs. de bøger, som kirkeordinansen foreskrev.¹¹¹ I en anden notits fra samme år omtaler biskoppen kun én bog ved navn, nemlig Luthers lille katekismus.¹¹² Tre \dagger bøger, der blev optegnet 1646, nemlig Luthers latinske postil (Wittenberg 1521 eller genoptryk), en alterbog og en salmebog, kunne for så vidt være identiske med nogle fra 1547-listen.¹⁰

En \dagger bogstol med 11 \dagger bøger (ovf.) omtales 1547 sammen med en \dagger pude på alteret til messebogen. Puden afhændedes senere til sognepræsten Anders Lauritsen (\dagger 1584).¹⁰

Alterbordskrucifiks (fig. 47), skænket 1899²⁰ af Eugenie Frederikke Charlotte Clara Holstein-Ledreborg til Ulriksholm.¹¹³ Den 32 cm høje elfenbensfigur er skåret efter barokt forbillede. Det sortmalede kors har skriftbånd i elfenben og skriftstedet Joh. 14,6 på foden med forgyldt fraktur.

To middelalderlige \dagger rogelseskar nævnes 1547, det ene et helt »ild kar aff kobber och jern«, det andet blot skålen af et kar (»kaassin aff eth illskar«).¹¹⁴ Begge var formentlig endnu i behold o. 1600.

En middelalderlig \dagger akvamanile af løveform (»eth løye kar aff støfft kobber i løffes figure«) omtales 1547. Den blev senere solgt til 'hr. Laurits', dvs. enten sognepræsten Laurits Rasmussen Halager (\dagger før 1568), eller Laurits Jespersen Stampe, kirkens præst fra 1584.¹¹⁵

To gamle \dagger håndklæder (»handklæer«) fandtes 1547 på højalteret.¹⁰

Messehagel, nyere, i liturgisk hvid, anskaffet fra Dansk Paramenthandel, af gråhvid silke med mønster af engle og applikationer i grønt, sølv og guld: på ryggen et latinsk kors med cirkelindskrevet Kristusmonogram samt Alfa og Omega i korsskæringen, på forsiden et lodret bånd.

\dagger Messehagler og -skjorter. 1) Middelalderlig, omtalt 1547 som 'gammel', af gul og grøn silke, med tilhørende gammel særk og »lijne« (måske et *cingulum* jf. nr. 3).¹⁰ 2) Middelalderlig, omtalt 1547 som 'gammel', halvt af gyldenstykke (dvs. guld-

indvævet silke), halvt af gul og grøn silke (»halv parten aff forslitt gyldenn styche, oc halv parten aff gultt och grønnt stilleke«). Hertil hørte en forslidt messesærk og »line« (måske et *cingulum* jf. nr. 3), der endnu fandtes o. 1600 efter hagelens kassation.¹⁰ 3) Omtalt 1547, af rødt fløj, med tilhørende messesærk »och eenn ny lijne«, sidstnævnte anskaffet som en gave fra sognepræst Laurits Hansen Haldager, hvilket degnen Nis Laursen bevidnede.¹⁰ Den omtalte »lijne« har muligvis været et *cingulum*, dvs. et liturgisk bælte, typisk lavet af linned.¹¹⁶ 4) Af sort fløj, 1631 beskrevet som meget 'sønder',²⁷ og formentlig den samme, der 1646 omtales som 'gammel' med en ny messesærk.¹⁰ Forsvundet før 1665, da der dette år ingen 'kristne klæder' fandtes.²⁷ 5) Af rødt fløj med guldkors, omtalt 1862.²⁰ 6) Anskaffet 1913, antagelig som den foregående, behøvede 1957-59 reparation.²⁰

\dagger Stola, middelalderlig, af »bront silcke settenij«, dvs. af brun satin. Omtalt 1547, men udgået o. 1600.¹⁰

To \dagger messeklodder hang 1547 i 'det lille tårn over højalteret' (s. 4214).¹⁰ De blev afgivet 1602 ved klokkeskatten.¹⁰ To andre små \dagger klodder, med to kerter, fandtes 1547 ved højalteret; de var tilsy-



Fig. 48. Romansk døbefont (s. 4232). Foto Arnold Mikkelsen 2016. – *Romanesque font*.



Fig. 49. Dåbsfad med Syndefaldsfremstilling, et nederlandsk arbejde fra o. 1650 (s. 4232). Foto Arnold Mikkelsen 2016. – *Baptismal dish with The Fall of Man. Netherlandish work from c. 1650.*

neladende endnu i behold flere årtier senere.¹⁰ En lille \dagger håndklokke fandtes 1547 hos degnen Nis Laursen; kasseret før o. 1600.¹⁰

Alterskranke (jf. fig. 61), 1894,⁴⁶ femsided, med smedjernsgitter i hjerte- og liljeformer, håndliste i mahogni samt knæfald i træ.

\dagger *Alterskranke*. 1) O. 1750, af smedjern ('jerngitterværk'), opsat af Ulrich Friderich von Heinen.⁴⁸ 2) 1800-50(?), et 'trægælender med knæfald i bueform', angiveligt med plads til 22 kommunikanter.²⁰



Fig. 50. Romansk \dagger vievandskar(?) (s. 4232). Tegning af Erik Schiødte 1884. – *Romanesque \dagger holy water font(?)*.

Fig. 51. Prædikestol 1610, tilskrevet den odenseanske billedskærer Jens Asmussen (s. 4232). Foto Arnold Mikkelsen 2016. – *Pulpit, 1610, attributed to the Odense woodcarver Jens Asmussen*

Døbefont (fig. 48), romansk, en monolit af rødlig granit tilhørende den sjældne, helt cylindriske type uden fod- eller skaftled.¹¹⁷ Fonten, 82 cm høj, tværmål 86 cm, har foroven en frise af styltebuer, hvilket karakteriserer den som en arkadefont; ved munden en vulst. Forneden løber en tungefrise over et profilled. Mackeprang antog, måske på baggrund af Nationalmuseets herredsbeskrivelse 1884,¹¹⁸ at buefrisens bølgede linje ('bølgeformet rundstav') var et resultat af en nyere ophugning.¹¹⁹ Fonten er opstillet ved korbuens nordvange, hvor den også stod 1862.²⁰

\dagger *Vievandskar(?)*. En lille, romansk \dagger kumme af arkadetype (fig. 50) fandtes 1884 i præstegårdshaven.¹²⁰ På grund af dens ringe størrelse (højde ca. 30 cm, tværmål ca. 60 cm) tolkedes den af Sophus Müller som et vievandskar,¹²¹ mens Mackeprang har behandlet den blandt de fynske arkadefonte.¹²² Begge behandlede han som dele af døbefonte.

Dåbsfad (fig. 49), et nederlandsk messingarbejde fra o. 1650,¹²³ tværmål 64 cm. Fadet har frit drevet fremstilling af Syndefaldet, med Adam og Eva siddende ved Kundskabens Træ. Herom løber tre punslede borter med hhv. perler, akantus og tunger. Fanen har to borter af mandelbukler, begge med stemplede cirkler, den ydre tillige med mellemfaldende romber; inderst en rundbuefrise.

Et \star *dåbsfad* fra 1840, af messing, 53 cm i tværmål, med indprikket datering og skriftstedet Mark. 16,16 på fanen, skænktes 1935 til Brede Kirke i Sønderjylland (*DK Sjyll* 1493).

Dåbskande, o. 1900, af sølvplet, formentlig fra fabrikken C. C. Drewsen, København (jf. alterkande nr. 2). Det 23 cm høje korpus er konisk og har punslet trekløverkors og ørehank med akantusfige. Under bunden ses stempler for fabrikken og lødighed (jf. alterkande nr. 2).

\dagger *Dåbskande*, af 'københavnsk porcelæn', omtalt 1862.²⁰

Prædikestolen (fig. 51-57) fra 1610 (jf. yngre malet indskrift), er et højrenæssancearbejde tilskrevet



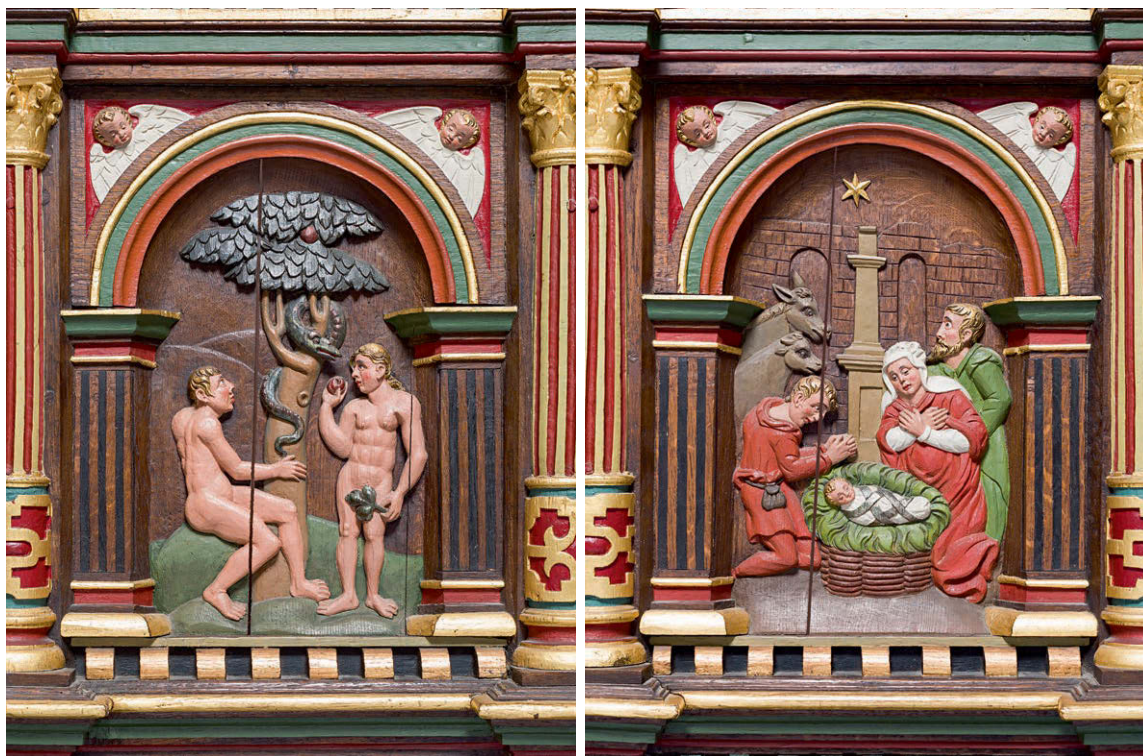


Fig. 52-53. 52. Syndefaldet, prædikestolens første fag (s. 4234, jf. fig. 51). 53. Hyrdernes Tilbedelse, prædikestolens andet fag (s. 4234, jf. fig. 51). Foto Arnold Mikkelsen 2016. – 52. *The Fall of Man, first bay of pulpit* (cf. fig. 51). 53. *The Adoration of the Shepherds, second bay of pulpit* (cf. fig. 51).

den odenseanske billedskærer Jens Asmussen.¹²⁴ Den omfatter samtidig kurv og lydhimmel. Gulv, bærestolpe, bogpult og opgang er nyere. Stolen står med en delvis staffering fra 1922.

Kurven har fire arkadefag, adskilt af tredobbelte korintiske søjler på hjørnerne; de er kannelerede og smykket med kassetværk i prydbælterne. Hjørnefremspringene har ligesom i Mesinge (1594) og Skellerup (1597) kvadratisk grundruds frem for Asmussens karakteristiske trekantede (jf. Odense Domkirke 1591, Ribe 1596-97, Munkkebo 1597 og Stenstrup 1619). Arkadernes profilerede bueslag har kerubhoveder i sviklerne og bæres af kannelerede pilastre med profilkapitæler (toskanske); i kannelurerne er indlagt ibenholt. Såvel frise som postament har fyldinger kantet af tandsnit (med kvartstaf), der også ses på postamentets kronliste.¹²⁵ Frisen rummer akantusslyng med profilvendte bladmasker, postamentet rulleværkskartoucher,¹²⁶ hvori der nærmest opgangen

er reliefskåret bomærkeskjold og versalindskrift: »her lavers« (fig. 56) for sognepræst Laurits Stampe (o.1553-1633).¹²⁷

Fremspringene bærer hhv. diadem- og løvehoveder. De tilstødende glatte frise- og postamentled har panelfelter med indlagt mahogni og ibenholt. Forneden er hængestykker, formet som akantusvolutter med slangehoveder (fig. 57) mellem drejede hængeknopper.

Arkadefelternes fire relieffer, der måler ca. 45×25 cm, viser fra opgangen: Syndefaldet, Hyrdernes tilbedelse, Korsfæstelsen og Opstandelsen. 1) (Fig. 52), *Syndefaldet*. Adam og Eva er vist ved træet, han siddende og hun stående med æblet i hånden. Begges blikke er rettet mod slangen i træet. 2) (Fig. 53), *Hyrdernes tilbedelse*. Jesus ligger svøbt i en opredt vidjekurv i stalden med okse og æsel. En enlig hyrde (tv.) knæler med hænderne samlet til bøn, mens Maria sidder på knæ med armene krydset foran brystet; bag hende står Jo-



Fig. 54-55. 54. Korsfæstelsen, prædikestolens tredje fag (s. 4235, jf. fig. 51). 55. Opstandelsen, prædikestolens fjerde fag (s. 4235, jf. fig. 51). Foto Arnold Mikkelsen 2016. – 54. *The Crucifixion, third bay of pulpit* (cf. fig. 51). 55. *The Resurrection, fourth bay of pulpit* (cf. fig. 51).

sef. Over den klassicerende baggrundsarkitektur hænger Betlehemstjernen. 3) (Fig. 54), *Korsfæstelsen*. Jesus hænger i strakte, skrå arme med lukkede hænder. Hovedet er drejet mod højre, øjnene halvt åbne, og under de knoppe ribben er mellemgulvet indsunket. Det smalle lændeklæde har lang snip ved højre hofte og fødderne, der ligger hen over hinanden, er fastgjort med en nagle. Det latinske kors har skriftbånd med Pilati ord, og ved foden ligger Adams hovedskal. Maria Magdalene og Johannes flankerer korset, hun med krydsede arme foran brystet, han med arme og hænder i talegestus. Begge er barfodede og iklædt folde- rige klæder. Konturer af bakker anes i baggrunden. 4) (Fig. 55), *Opstandelsen*. Kristus står på låget af en sarkofag, med samlede ben, vinkelret fodstilling og let svaj i overkroppen.¹²⁸ Han holder sejrspanen i den venstre hånd, mens den højre er hævet til velsignelse. Smalt, folderigt lændeklæde og over venstre skulder en kappe, der flager ud

bag ryggen. Tre romerske soldater vækkes af deres søvn. Én griber liggende sit sværd, en anden værner sig med et skjold.

Reliefferne har som på stolene i Odense og Ribe forlæg i nederlandsk grafik, der også her er benyttet med frihed.¹²⁹ Dette gælder Syndefaldet, hvor Adam som i Odense, Ribe og Munkebo kan være inspireret af et stik fra 1579 af Johannes Sadeler (d.æ.) efter Marten de Vos,¹³⁰ mens Eva har samme forlæg som i Mesinge, rimeligvis et stik fra 1566 af Johannes Wierix efter Albrecht Dürer.¹³¹ Der er ikke identificeret noget forlæg for Hyrdernes tilbedelse, men enkeltheder er fælles med Mesinge og Stenstrup. Korsfæstelsen har som i Mesinge forlæg i et stik af Marten de Vos.¹³² Opstandelsen, Asmussens mindst varierede motiv, er inspireret af et stik fra 1565 af Cornelis Cort efter maleri af Michiel Coxie, ligesom i Odense (nu Harndrup), Ribe Domkirke, Munkebo og Stenstrup foruden Mesinge.¹³³



Fig. 56. Bomærke og indskrift for sognepræst Laurits Stampe (o.1553-1633), detalje af prædikestol, 1610 (s. 4234, jf. fig. 51). Foto Arnold Mikkelsen 2016. – *Mark and inscription of incumbent Laurits Stampe (c.1553-1633), detail of pulpit, 1610 (cf. fig. 51)*

Lydhimlen er en irregulær femkant med gennemløbende, glat frise, hvis let fremspringende hjørner har diademhoveder. Over kronlisten med konsoller står der på de fire frie sider udskårne rulle- og beslagværkskartoucher med våbener for slægterne Akeleye, Urne, Sparre og Grubbe, dvs. de fædrene og mødrene våbener for Christen Knudsen Akeleye til Skinnerup (†1632) og hustruen Regitze Sparre (†1610). På hjørnerne står nøgne, basunblæsende englefigurer. De udsavede, gennembrudte hængestykker mellem hjørnernes kerubhoveder synes at være nyere. Det enkle loft har femkantet inddeling ved profillister.

Den delvise staffering fra 1922 omfatter på de arkitektoniske dele rødt, grønt (både med og uden lasur), blå, gråt, lysebrunt og forgyldning på listeværk og hjørnesøjler. Reliefferne har dertil rødlig kødfarve samt hvidt. På lydhimlens frise daterer en malet *indskrift* stolens anskaffelse og dens første staffering to årtier senere: »Anno 1610 er denne prædikestold/ giordt i her(r) Lavrizis tid, oc anno/ 1634 i her(r) Poeuel Baggers tid, stad/feridt ved kirkens penge«. Indskriften er opmalet med forgyldte versaler på brun bund, men læstes også i 1800-tallet af Niels Ringe (u.d.) og Magnus Petersen (1895).

Tilblivelse og istandsættelser. Stolen må antages at være bestilt af Christen Knudsen Akeleye til Skinnerup, der var kirkens værge 1597-1610,¹³⁴ måske til erindring om hustruen Regitze Sparre, der døde samme år (†18. febr. 1610).¹³⁵ Det kan dog ikke afgøres med sikkerhed, om Christen Knudsen Akeleye personligt bekostede stolen. Sikkert er det kun, at kirkens bygningsfond 1609 forringedes med 798 mark,¹³⁶ og at Christen Knudsen Akeleye i årene herefter forstrakte kirken med penge.¹⁰ Prædikestolen omtaltes endnu som 'ny' 1631, da synsmænd fandt, at den burde staffers.²⁷ Dette blev den tre år senere ifølge lydhimlens indskrift, der ikke utvetydigt meddelede, om kirken bekostede både anskaffelse og staffering eller kun sidstnævnte.¹³⁷ Kurvens ældste bemaling kendes ikke, da den på et tidspunkt før 1884 blev helt afrenset for bemaling, og efterføl-



Fig. 57. Hængestykke, detalje af prædikestol, 1610 (s. 4234, jf. fig. 51). Foto Arnold Mikkelsen 2016. – *Pendant, detail of pulpit. 1610 (cf. fig. 51).*



Fig. 58. Stolegavl 1747 (s. 4237). Foto Arnold Mikkelsen 2016. – *Pew end, 1747.*

gende farveundersøgelser har kun blotlagt rester af kridtgrund. Til gengæld afdækkede maler P. Pedersen ved en istandsættelse 1922 velbevarede farver fra den oprindelige staffering af lydhimlen, og disse kan have dannet udgangspunkt for stafferingen af kurv og himmel samme år.

En rød *†føjlsbeklædning* på kurven omtales 1862; fjernet o. 1970.²⁰

Stolestaderne (fig. 58) i rokokostil er opstillet 1747 (jf. *†herskabsstole*) samtidig med stolene i annekskirken Agedrup (s. 4293), udført af samme snedker. De 104 cm høje gavle har reliefskarpe fyldinger med nummerering over akantusnedhæng på prikskraveret baggrund. Det svungne topstykke prydes af akantus og krones af muslingeskal, mens en volut forneden tjener som håndstøtte. Forneden er 1878²⁰ tilføjet et kontursavet bræt med stiliseret akantus, formentlig ved udvidelse af sædebredden. Gavlene har oprindelig set ud som Agedrups (s. 4294 fig. 36). Farverne, fastlagt 1922, består af to lysegrå nuancer med

forgyldning. Herunder påvistes tre farvelag, ældst og formentlig oprindelig en staffering i hvidgråt med detaljer i blågrønt og forgyldning, senere afløst af en hvid bemaling og 1878²⁰ af en egetræsådring. 1862 talte nordrækken 26 ordinære stolestader og sydrækken 24, mod nu hhv. 16 og 18.²⁰ Gavlene er nu opstillet i vilkårlig nummerorden, måske siden 1878. Om den ældre anvendelse af stolestaderne, jf. ndf.

†*Stolestader* behøvede 1631 reparation.²⁷

Af tre²⁰ *†herskabsstole* fra 1747 er bevaret fem gavle, der nu findes genanvendt i stolestadernes østligste dobbeltstader og i prædikestolsopgangen (jf. fig. 59).¹³⁸ De har oprindelig svaret til herskabsstolene i Agedrup (s. 4295 fig. 37), udført af samme snedker, men er forskåret og ændret ved genanvendelsen 1878.²⁰ Gavlene har højrektangulære fyldinger med reliefskarpe rocailler på prikket baggrund og dateringen »1747« i et baldakinlignende felt. Derover ses reliefindskrift med kursiverede versaler for kirkens patroner,



Fig. 59. Gavl fra *†herskabsstol* 1747 (s. 4237). Foto Arnold Mikkelsen 2016. – *End of †family pew, 1747.*

hhv. »U. F. v. Heinen« og »K. v. Brüggema[n]«. ¹³⁹ Trekantafslutningen med stiliseret muslingeskal er antagelig nyere, idet der ved herredsberedningen 1884 tillige (som topstykker?) fandtes våbener for von Heinen og von Brüggemann. Sydrækkens tre gavle har kontursavede tilsætninger fra 1878 som de øvrige stolestader, nordrækkens to har tilsvarende, men bredere. Bemalingen er som de øvrige stolestaders.

Et forslag 1848 til en ny fordeling af stolestaderne afspejlede, hvad herskabsstolene angår, antagelig allerede eksisterende forhold. Den øverste 'lukkede' stol på sydsiden skulle da tilhøre ejerne af Ulriksholm og Ørnfeldt ¹⁴⁰ samt disses 'højere betjente', mens den næste var for sognepresten samt ejerne af Kejrupgård og Frederiksminde foruden deres 'højere betjente'. Den tredje, på nordsiden over for prædikestolsopgangen, var tiltænkt præstefruen og 'præsteforpagterens' hustru,

familie og tyende. ⁶³ Af de regulære stole skulle den første være for hovedgårdens ugifte tyende og den anden for brudefolk, gudmødre, kirkegangskoner, konfirmander, udensogns faddere og tunghøre. Den bageste stol var bestemt for fattig- og hospitalslemmer. ⁶³ I forbindelse med forslaget, der imidlertid blev underkendt af provstiet, fremgik det at være 'sognefolkens vedtægt, at næsten ingen fruentimmere indfinde sig ved den første af de tre højtidsdage'. ⁶³

En *†skriftestol* behøvede 1631 reparation, ²⁷ måske den lukkede *†præstestol*, der 1862 fandtes nord for alteret. ²⁰ En *†degnestol* havde 1589 'udgravet', dvs. udskåret udsmykning, ²¹ der 1884 blev betegnet som fladt snitværk svarende til stoleværk (fra 1586) i Mesinge (Bjerger Hrd.). ¹⁴¹ Den stod 1862 syd for alteret. ²⁰

Herskabspulpitur (jf. fig. 32 og 61), opsat 1739 for Ulrich Friderich von Heinen til Ulriksholm



Fig. 60. Spejlmogrammer for Ulrich Friderich von Heinen (tv.) og hustruen Catharina von Brüggemann, detalje af herskabspulpitur (s. 4238, jf. fig. 32). Foto Arnold Mikkelsen 2016. – *Face-to-face monograms for Ulrich Friderich von Heinen (left) and his wife Catharina von Brüggemann, detail of family gallery (cf. fig. 32).*

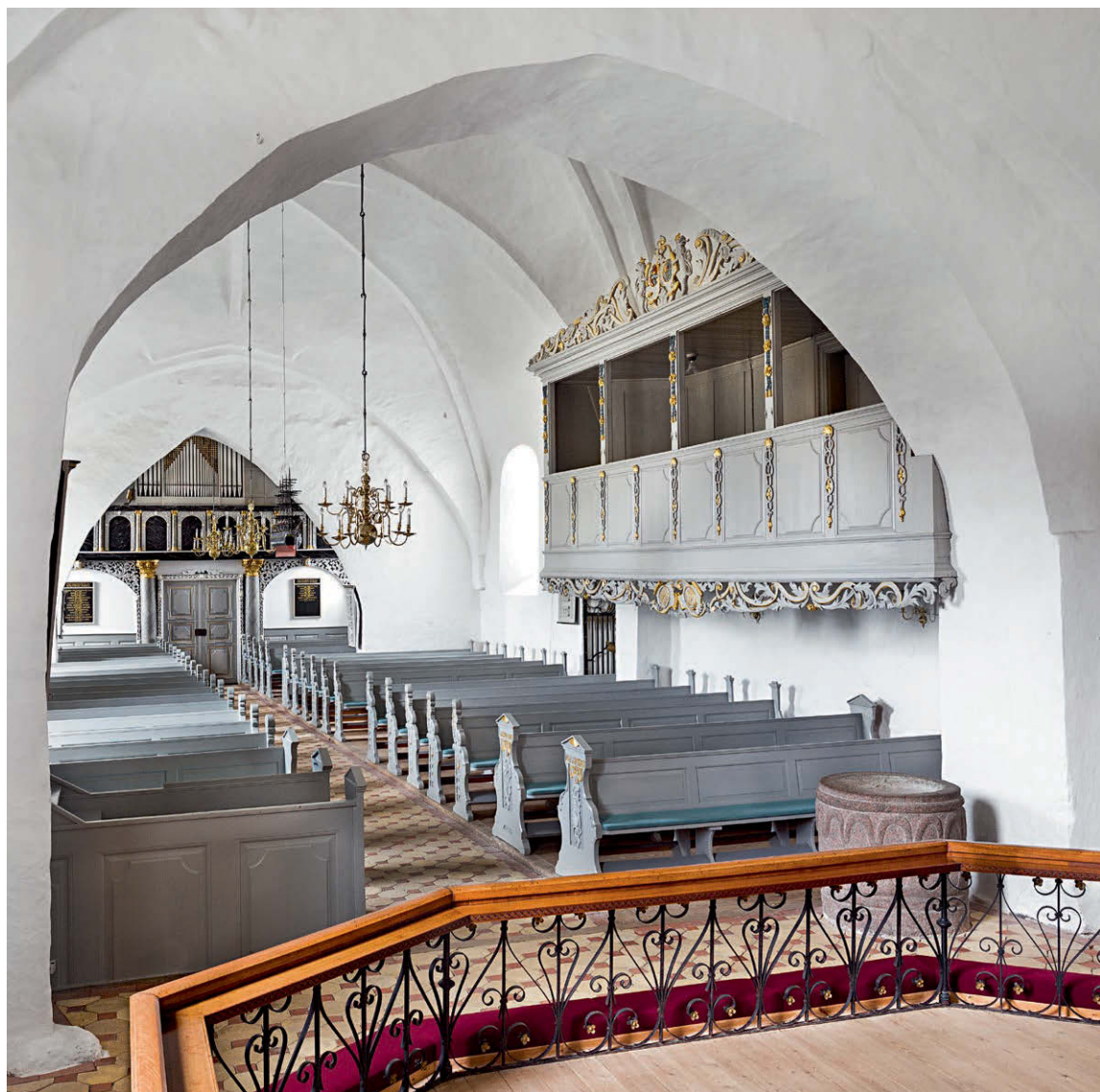


Fig. 61. Kirkens indre set mod nordvest. Foto Arnold Mikkelsen 2016. – *Interior of church looking north west.*

og hustruen Catharina von Brüggmann, med opgang gennem et tilbygget trappehus (s. 4207). Pulpituret udfylder hele nordvæggens længde i skibets østfag og er hævet ca. to meter over nuværende gulvniveau. Det bæres af seks indmurede bjælker, hvoraf to også hviler på hhv. triumfvæg og hvælvpille. Facadens otte brystningsfag og kortsidernes ditto har spejlfyldinger adskilt af båndakantus. I de nuværende fire vinduesåbninger er spor efter oprindelig otte \ddagger vinduesfag. Pulpituret krones af en lav prydgavl med

gennembrudt akantusværk omkring to kronede løver, der holder rocailleformede skjolde med reliefskårne våbener for von Heinen (tv.) og von Brüggmann. Et tilsvarende hængestykke indeholder skællagte rocailler med parrets spejlmonogrammer (hans tv. og hendes th.), imellem hvilke et bånd med reliefskåren datering: »1739« (fig. 60). Farvesætningen fra 1922 er rekonstrueret på grundlag af oprindelige farvespor med perlegråt og gråblåt samt forgyldte detaljer; våbenerne er polykromt bemalet.



Fig. 62. Orgelpulpitur 1717 med billedskærerarbejde tilskrevet Michael Tuisch (s. 4241). Foto Arnold Mikkelsen 2016. – *Organ gallery, 1717, with woodcarvings attributed to Michael Tuisch.*

Opsætningen af herskaspulpituret skal måske ses i sammenhæng med, at Catharina von Brüggmanns bror Caspar Hermann von Brüggmann tre år tidligere (1736) havde overtaget hovedgården Østergård efter faderen. 1741 fik Caspar Hermann von Brüggmann tilladelse til at overflytte sin ejendom til Munkebo Sogn (s. 4126), da hans talrige slægtninge på Ulriksholm kun efterlod 'liden eller snart ingen rum' i kirken til ham og hans folk.¹⁴² Pulpituret har antagelig fra første færd haft en form for vægbeklædning. Således nedtoges 1869 'det gamle tapet', og i stedet opsattes de nuværende vægpaneler. En egetræsådring på disse udførtes samme år.²⁰ En samtidig, enkel bänk er placeret i pulpituret.

Et *†pulpitur* i tårnrummet for 'unge folk' omtaltes 1589.²¹

†Skab(e). Et middelalderligt *†skab* med fire rum og to låger blev 1547 anvendt til opbevaring af altersølv og -udstyr.¹⁰ Det kan være det samme,

der af Jacob Madsen 1589 blev beskrevet som 'et lille gulmalet skab'²¹ og muligvis også identisk med det skab til opbevaring af alterklæder, der 1664 behøvede en ny låge, formentlig som følge af hærværk under Karl Gustav-krigene 1657-60.²⁸

To middelalderlige, jernbeslåede *†kister* omtaltes 1547: »ii gamle rom(m)e (dvs. rummelige?) kiisther mett nogitt jernn beslagne«. Den ene angives senere bortsolgt.¹⁴³

Pengeblok, 1952, af blankt egetræ, jernbundet og med reliefskåret versalindskrift: »Kølstrup Kirke anno 1952«. I tårnrummet.

En *†pengeblok* stod 1862 ved korbuens sydside; samme år omtales en *†pengebøsse* til de fattige og en *†klingpung*.²⁰

Dørfloje. *Udvendige*: 1) (Jf. fig. 19), 1800-tallet, en fladbuget, flammert plankedør; præstedøren i korets nordside. 2) 1939,¹⁴⁴ måske tegnet af arkitekt O. Valentiner, Mesinge, en dobbeltflojet fyldingsdør

af blank eg, udfyldt af kvadrater, på ydersiden indrammet af medaljoner. I tårnets vestfacade.

Indvendige: 1) Nyere, en fladbuet, gråmalet plankedør hængt på to smedede gangjern med hhv. lilje- og gaffelende; i korets nordside. 2) Antagelig 1922,¹⁴⁵ en dobbeltfløjet fyldingsdør (ca. 230×160 cm) med spejle i hammerfyldinger, bemalt med perlegråt og forgyldning. I tårnrummets skillevæg.

Orgel (fig. 82, jf. fig. 62), 1967,¹⁴⁶ med syv stemmer, ét manual og pedal, bygget af Marcussen & Søn, Aabenraa. Disposition: Manual: Principal 8', Gedakt 8', Oktav 4', Rørføjte 4', Waldføjte 2', Mixtur IV. Pedal: Subbas 16'. Koppel M-P.¹⁴⁷ Den retvinklede facade, tegnet af Ebbe Lehn Petersen, består af et let fremskudt midterparti og to højere sidepartier. Prospektpiberne er arrangeret symmetrisk foran et gitterværk. Lysegrå bemaling, gitterværket forgyldt. På vestpulpitur fra 1717 (s. 4241). Spillebordet er placeret i orgelhusets søndre gavl.

†*Orgler.* 1) O. 1717(?), jf. orgelpulpitur. Anskaffet af Godske Hans von Brüggemann.¹⁴⁸ Laurits Nielsen Flade lovede 1730 ved sin ansættelse som degn at lære at betjene orgelværket.¹⁴⁹ Instrumentet var fjernet før 1848.⁶³

2) (Fig. 63) 1899,²⁰ med fem stemmer, bygget af A. H. Busch & Sønner, København. Disposition: Bordun 16', Principal 8', Gedackt 8', Salicional 8', Oktav 4'; koppel M 4'-M. 2 kassebølge.¹⁵⁰ I 1930'erne foretog Eggert Froberg, Odense, en pneumatisk udvidelse med 12 diskantpiber i hver af stemmerne; dette skete af hensyn til funktionen i diskantkoplet.¹⁵¹ Mekanisk aktion. †Facaden var tredelt, med højt midterparti, lisener og fladbuede felter. Topstykkerne med tårnlignende takker, forbundet med brede bueslag, kendes fra flere af orgelbyggeriets arbejder. Skænket af Hans Christensen og hustru, Frederiksminde.¹⁵² På Orgelpulpitret.

Orgelpulpitret (jf. fig. 62), hvis billedskærerarbejde er tilskrevet Michael Tuisch (jf. alter-



Fig. 63. †Orgel nr. 2, 1899 (s. 4241). Foto Ebbe Lehn Petersen o. 1967. – †Organ no. 2.



Fig. 64. Lysekroner nr. 1, skænket 1760 af birkedommer Erich Christensen (s. 4243). Foto Arnold Mikkelsen 2016. – *Chandelier no. 1, donated in 1760 by the district judge Erich Christensen.*

tavle),¹⁵³ er opsat 1717 ifølge malet indskrift. Antagelig har det også oprindelig været tiltænkt et orgel (jf. ovf.). Ved opførelsen fik kirkeejeren Godske Hans von Brüggmann samtidig udskilt tårnrummets vestre halvdel som åben begravelse (s. 4253). Pulpiturbrystningen har 11 glatte arkadefag, adskilt af korintiske halv søjler. Herunder står fire tilsvarende, store halv søjler foran en skillevæg, hvis midterste fag rummer en dobbelt dørføj (jf. ovf.). Såvel brystningens rundbuede bueslag som skillevæggens fladbuer prydes af akantusløv omkring englehoveder og bæres af rankeprydede pilastre med pyramidebaser som postament- og kapitæller. Dørens karmstykker er tilsvarende. Forneden i skillevæggens to yderfag udfylder to forskårne panelstykker med spejlfyldinger. De må være indsat o. 1871, da den

nuværende skillevæg afløste én i bindingsværk (jf. s. 4207), og kan stamme fra en (†)herskabsstol (s. 4237). Stafferingen, rekonstrueret 1922 ud fra ældre farvespor, er holdt i perlegråt og sort med marmorering af søjlerne, bjælkeværket og arkadefyldingerne samt forgyldning af kapitæler, baser og englehoveder.¹⁵⁴ Oprindelige versalindskrifter i brystningens ydre arkadefag er opmalet 1922, hhv.: »I Jesu naun anno« (syd) og »I Jesu naun 1717«. Pulpituret afløste et ældre \ddagger pulpitur (s. 4240) og rummede senere siddepladser efter fjernelsen af \ddagger orgel nr. 1, idet det dog 1848 forlød, at der næsten aldrig var behov for at tage det i anvendelse.⁶³ Der er opgang ad en nyere lige-løbstrappe langs tårnrummets nordre vestvæg.

Fem *salmenummertavler* (jf. fig. 22), o. 1900, høj-rektangulære med glatprofileret kronliste, bereg-



Fig. 65. Kirkeskibet »Ovale«, ophængt 1920, bygget af 'Illemoseskrædderen' Anders Madsen (s. 4243). Foto Arnold Mikkelsen 2016. – *The church ship "Ovale", hung up in 1920, built by the 'Illemose Tailor' Anders Madsen.*

net til skydenumre i seks smalle rækker; bemalet i to grå nuancer med sorte og forgyldte detaljer samt sort frakturskrift. To tilsvarende, mindre tavler til altergang og dåb. Seks *†salmenummertavler* til skydenumre omtales 1862.²⁰

To *præsterækketavler* (jf. fig. 62), o. 1960, har præsternes navne anført med forgyldte versaler på sort bund. Rammens forside har forgyldt halvstaf mellem lysegrå hulkele.

Lysekroner. 1) (Fig. 64), skænket 1760 af birke-dommer Erich Christensen (†1763¹⁵⁵).¹⁵⁶ Den har 2×6 s-svungne arme med mandshoveder og delfiner samt stamme med kugleled og flade ski-veled. Topfiguren er en flakt ørn. Hængekuglen med profilknop har indgraveret omløbende kursiveret versalindskrift: »Den 25 septembris anno 1760/ haver Erich Christensen birkedommer/ til Ulrichsholms Birk foræret denne/ lysekronen til Kjølstus (sic) Kirke«. Lysekronen blev genophængt 1876 efter at have henligget ubrugt i over 20 år.⁴⁰ I skibets østfag. 2-3) (Jf. fig. 62), nyere

kopier af nr. 1, formentlig o. 1922; ophængt i hhv. skibets vestfag og i tårnrummet.

Kirkeskib (fig. 65), »Ovale«, bygget af 'Illemoseskrædderen' Anders Madsen, Rynkeby (1851-1916-) og ophængt 1920.¹⁵⁷ Den fantasifulde skibsmodel, en femmastet bark med motorskrue, har fire separate kahytter midtskibs på dækket, hver med overdimensionerede køjer og redningsbåd på taget. En industrielt fremstillet engel tjener som galionsfigur. Agterspejlet viser skibets navn i relief over krone og to splitflag. For og agter står to af modelbyggerens karakteristiske matrosfigurer med skibets navn malet på hattene. Skroget er rødt og sort med detaljer i guldbronze, grønt, sølv og blå. Ophængt mellem skibets to fag.

**Kirkeskib*, 1881 ifølge malet indskrift, bygget af Anders Madsen, Rynkeby (jf. ovf.). Modellen, der bærer navnet »Danneskjold« (skåret på agterspejlet), er en tremastet motorfregat med dampskorstøsten og kanondæk bestykket med 30 kanoner. På dækket står en kahyt og to matros i overstør-



Fig. 66-67. Klokker. 66. Nr. 1, 1817, støbt af I. C. og H. Gamst, København (s. 4244). 67. Nr. 2, 1855, støbt af M. P. Allerup, Odense (s. 4244). Foto Arnold Mikkelsen 2016. – Bells. 66. No. 1, 1817, cast by I. C. and H. Gamst, Copenhagen. 67. No. 2, 1855, cast by M. P. Allerup, Odense.

relse, torsoen af en matros er brugt som galionsfigur. Skroget er sort, bunden rød. Modellen findes siden 1952 i Odense Bys Museer.¹⁵⁸

Et \dagger kirkeskib anførtes 1774 at være skænket af 'nogle skibsfolk'.⁴⁸

\dagger Hatteknager i to rækker fandtes indtil 1917 ophængt på skibets sydmur.²⁰

Klokker. 1) (Fig. 66), 1817, støbt af I. C. og H. Gamst, København, diameter 80,7 cm. Om halsen løber akantusranke bort mellem perlestave og herunder versalindskrift: »Støbt af I.C. & H. Gamst Kiøbenhavn 1817«. Der er tre lister ved overgangen til slagringen. Ophængt i slyngbom i klokkestol i klokkestokværkets sydvesthjørne. Automatisk ringning.

2) (Fig. 67), 1855, støbt af M. P. Allerup, Odense, diameter 95 cm. Halsens versalindskrift løber mellem mæanderbort (foroven) og en bort af nedhængende akantusblade: »Bekostet af propr. J(ørgen) Hvenegaard til Selleberg støbt af M. P. Allerup i Odense 1855«. På legemet læses, lige-

ledes med versaler: »See ieg forkynder eder en stor glæde!« (Luk. 2,10). Der er to lister ved overgangen til slagringen. På trods af giverindskriften finansieredes klokken delvist af menigheden.¹⁵⁹ Ophængt i slyngbom i klokkestol i klokkestokværkets nordøsthjørne. Automatisk ringning.

Kirken må i senmiddelalderen have haft tre \dagger klokker (jf. klokkestol s. 4211), foruden flere \dagger messekløkker (s. 4231). 1) En klokke med en vægt på 4 skippund og 11 lispund (ca. 725 kg) afleveredes ved klokkeskatten 1528-29.¹⁶⁰ 2-3) 1547 ophængt i tårnet,¹⁰ hvor Jacob Madsen 1589 omtalte dem som 'skønne'.²¹ Heraf blev nr. 2 nedtaget 17. marts 1602 og sejlet til København via Odense og Kerteminde i henhold til den udskrevne klokkeskat. Den havde en diameter på ca. 80 cm.¹⁶¹ Ved et syn 1631 blev den tilbageværende (nr. 3) beskrevet som 'ikke ret god'.²⁷ Om end det derfor anbefaledes at anskaffe endnu en klokke, var der 1665²⁷ og i det følgende århundrede⁴⁸ stadig kun én, dog uvist om den gamle eller en ny.

GRAVMINDER

Epitafier. 1) (Fig. 68), o. 1717, over Margareta Wilhelmina, datter af gehejmeråd (Casper Hermann von) Hausman, *8. okt. 1686, g. m. Godske Hans von Brüggemann til Ulrichsholm og Østergaard 30. maj 1703 (jf. nr. 2 og †epitafium nr. 5), †22. aug. 1717.¹⁶² Hun fødte to sønner og fire døtre, af hvilke den førstefødte søn døde straks efter fødslen 1704.

Tavle af grålig kalksten, 144×83 cm, med højrektangulært skriffelt indrammet af bladranker med rosetter, i hjørnerne liljer. Under reliefhuggede våbener for von Brüggemann (tv.) og Hausmann læses gravskriften med reliefversaler, navne dog i kursiverede versaler. Den afsluttes med skriftstedet Åb. 14,13. Stenen har bemaling med sort bund, forgyldt indskrift og ornamentik samt polykrom staffering af våbenskjoldene. Epitafiet er ophængt på sin oprindelige plads, i fire ornamenterede jernbeslag med forgyldning, østligt på tårnummets sydmur. Det indrammes af et kalkmalet våbentelt, i lighed med nr. 2. Margareta Wilhelmina von Brüggemanns begravelse fandtes i ægtemandens †åbne begravelse i tårnummets vestligste del (s. 4253).

2) (Fig. 69), o. 1728, over Dorothea Hedevig, datter af oberst Arent Krag, *5. dec. 1701, g. m. Gosche Hans von Brüggemann (Godske Hans von Brüggemann) 1. aug. 1722 (jf. nr. 1 og †epitafium nr. 5), †22. aug. 1728.¹⁶³ Hun fødte to døtre, som begge overlevede moderen.

Tavle af grålig kalksten, 93×52,5 cm, med højrektangulært skriffelt indrammet af en enkel bladranke. Under reliefhuggede våbener for von Brüggemann (tv.) og Krag læses den reliefhuggede versal- og kursivskrift, der i lighed med nr. 1 afsluttes af skriftstedet Åb. 14,13. Indskrift og bladranker har forgyldning, mens våbenerne har polykrom bemaling, og bunden er sort på nær de af stenhuggeren udsparede områder. Ophængt på sin oprindelige plads, østligt på tårnummets nordmur i fire ornamenterede jernbeslag med rester af forgyldning. Epitafiet omgives af et kalkmalet våbentelt svarende til nr. 1. Epitafiet henviser til Dorothea Hedevig Krags begravelse i ægtemandens †åbne begravelse i tårnummets vestligste del (s. 4253).

†*Epitafier.* 1) O. 1525(?), over Mogens Pedersen Mormand i Hundsløv (-1488-1511-) og hustruen Karine, antagelig af slægten Jordbjerg.¹⁶⁴ Epitafiet, der er omtalt i Anne Krabbes optegnelser 1607, må have haft polykrom bemaling, da Krabbe kunne notere farverne på fru Karines våben: 'stjernen blå, takken rød, feltet hvidt'.¹⁶⁵

2) O. 1553/1563, over Søren Johansen Lindenov, †28. okt. 1553 eller 1563.¹⁶⁶ Tavlen havde kortfattet gravskrift og fire våbener, to foroven og forneden. Heraldisk højres våbener blev af Anne Krabbe 1607 tydet som hans fædrene Lindenov (foroven) og mødrene Emmiksen, mens heraldisk venstre viste våbener for Svale (foroven) og Drage.¹⁶⁵ Søren Johansen Lindenov var antagelig en søn af Johan Johansen Lindenov til Fovslet (-1477-) og Margrethe Emmiksen, mens den unavngivne hustru formentlig har været Maren Svale (†28. april 1598), en datter af landsdommer Verner Svale til Bisbo (Brahesborg) og Kirsten Drage.¹⁶⁷ Tavlen hang på væggen ifølge Anne Krabbe, der i sin skitse også har tegnet øsken til ophængning.¹⁶⁵

3) O. 1588, over Knud Mikkelsen Akeleye til Skinnerup, †15. nov. 1588,¹⁶⁸ og hans to hustruer Kirsten Algudsen og Margrethe Justdatter Urne, 'med nogle af deres børn'.¹⁶⁹ Det kan som tidligere anført (s. 798) være opsat af Margrethe Urne. Det 'store'¹⁷⁰ epitafium var udkåret ('udhugget') af træ¹⁷¹ og fandtes 1706 stafferet med hvidt.¹⁷² Antikvarerne Jens og Jacob Bircherod bemærkede, at epitafiet 'udi alle måder' var som †epitafiet i Odense Skt. Knuds Kirke over sønnen Christian Knudsen Akeleye (†1632) og dennes hustru Regitze Sparre (†1610). Dette omfattede en muligvis tofløjet tavle med dansk og latinsk versalindskrift.¹⁷³ Senest omtalt 1774 i Danske Atlas.⁴⁸

4) 1599, over Anders Kaas til Østergård, †13. juli 1599,¹⁷⁴ og hustruen Helvig Skinkel (†efter 1599) og 'nogle af deres børn'. Epitafiet, der var sat af Helvig Skinkel,¹⁶⁵ viste ifølge Jørgen Kaas' optegnelser 1606 anevåbener og et familieportræt af Anders Kaas og Helvig Skinkel samt børnene Anne (†1582), Mogens (†1584), Hans (†1600), og endnu en søn, måske den efterlevende Hans Kaas til Østergaard (†1632).¹⁷⁵



Fig. 68. Epitafium nr. 1, o. 1717, over Margareta Wilhelmina von Hausmann (1686-1717) (s. 4245). Foto Arnold Mikkelsen 2016. – Sepulchral tablet no. 1, c. 1717, to Margareta Wilhelmina von Hausmann (1686-1717).



Fig. 70. Romansk gravsten (nr. 1, s. 4248). Foto Arnold Mikkelsen 2016. – *Romanesque tombstone (no. 1).*

Anne Krabbe beskrev det 1607 som 'et epitafium i væggen'.¹⁶⁵

5) O. 1736, over Godske Hans von Brügmann til Ulriksholm †april 1677, †9. juni 1736.¹⁷⁶ Epitafiet, der kan have svaret til hustruernes (jf. ovf.), var ophængt i tårnrummet ved hans †åbne begravelse (s. 4253).⁴⁸

Gravsten. 1) (Fig. 70), romansk, af rødlig granit, 95×72 cm, tilskrevet 'Bjergemesteren' (jf. nr. 2).¹⁷⁷ Den skriftløse sten har udsmykning i form af to

stavkors under en rundbuet dobbeltarkade, hvis bueslag i siderne hviler på dværjsøjler, i midten på en kraftigere markeret søjle i fuld højde. Alle har rektangulære kapitæler, der minder om de fynske arkadefontes.¹⁷⁸ Dværjsøjlerne hviler på et sammenhængende postament, der i en bred bane er ført hen over stenens nedre del, kun brudt af midtsøjlen. Stenen er antagelig lagt over to personer. Den findes siden 1949 indmuret indvendig i skibets sydмур og har tidligere stået i tårnrummet.¹⁷⁹



Fig. 71. Romansk gravsten (nr. 2, s. 4249). Foto Arnold Mikkelsen 2016. – *Romanesque tombstone (no. 2).*

2) (Fig. 71), romansk, af rødlig granit, 105×48 cm, tilskrevet 'Bjergemesteren' (jf. nr. 1).¹⁷⁷ Den skriftløse, rektangulære sten viser et processionskors med tre brede korsarme, roset i skæringen og to tunger ved overgangen til den tovsnoede korsstav på tredelt, liljeformet fod. To små cirkelkors flankerer korset. Alt udført i lavt relief.¹⁸⁰ Stenen er indsat udvendig i tårnets vestmur, hvor den også fandtes i første halvdel af 1800-tallet.

3) (Fig. 72), romansk, af grå granit med røde korn. Den trapezformede sten, 120×56/45 cm, er skriftløs og prydes i næsten hele sin længde af et processionskors i fladrelief. I korsskæringen er gengivet Kristi ansigt, udført i højere relief.

På korsstav med lodrette riller. Langs kanten af stenen løber en rille.¹⁸¹ Stenen er genanvendt udvendig i tårnets sydmur, hvor den også fandtes i 1800-tallets første halvdel.

Gravkapel (fig. 73 og jf. fig. 19) for Ulrich Friderich von Heinen og hustruen Catharina von Brüggmann, indrettet o. 1739 i samtidig kapelbygning på kirkens nordside (s. 4206). I kapellet står ægteparrets to sandstensarkofager, der må antages at være udført på samme tidspunkt o. 1761, om end kun den ene omtales i Danske Atlas (1774).⁴⁸ Tidligere rummede kapellet desuden fire \dagger kister, der alle blev fjernet pga. forfald og genbegravet på kirkegården 1964.²⁰



Fig. 72. Romansk gravsten (nr. 3, s. 4249). Foto Arnold Mikkelsen 2016. – *Romanesque tombstone (no. 3).*



Fig. 73. Gravgitter foran Ulrich Friderich von Heinen og Catharina von Brügmanns gravkapel (s. 4206 og 4250). Foto Arnold Mikkelsen 2016. – *Wrought iron gate of sepulchral chapel of Ulrich Friderich von Heinen and Catharina von Brügmann.*

Albrecht Christopher von Heinen (1737–38) var muligvis den første, der blev indsat i kapellet, om end hans †kiste (nr. 1) kortvarigt kan have stået i Godske Hans von Brügmanns †begravelse i tårnrummet (jf. ndf.). 6. juli 1770 testamenterede Catharina von Brügmann 200 rigsdaler til vedligeholdelsen af begravelsen foruden hendes faders †begravelse.¹⁸² Den sidst indsatte må være Catharina von Brügmann 1790, idet det 1812 forlød, at begravelsen ej havde været anvendt i 20 år.¹⁸

Kapellets fladbuede åbning mod skibet lukkes ved et *gravgitter* af smedejern (fig. 73).¹⁸³ Dette består af to bevægelige og aflåselige fløje under et fast, svejftet topstykke. Fløjenes rammestykker prydes af rosetter, og hver fløj er inddelt i tre felter. Midtfeltet har flammeligtede ornamenter mellem tætstillede fladjern foruden en tværgående gentagelse af topstykkets svejfning, med et rocailled. Fodfeltet har symmetrisk volutslyng. Fløjenes øvre felter har spinklere bladsmykkede slyngninger og spejler hinanden. Topstykket

har tilsvarende spinkelt volutslyng. I midten to uregelmæssigt formede kartoucher af jernblik. Herpå er malet polykrome våbener for von Heinen (tv.) og von Brüggmann; resten af gitteret er sortmalet med forgyldte detaljer. Der ses ingen stempler, men gitteret kan være udført af samme (anonyme) smed som gitteret i Peder Juels begravelse i Kerteminde (o. 1764–69, s. 2036).

Kapellets to *sarkofager* (fig. 74) er hugget af lys sandsten. De er ensartet udført, med svag forskel i dimensionerne: Hans sarkofag måler omtrent 250×140×105 cm (uden fødder), hendes tilsvarende ca. 240×135×105 cm.

Fodstykket, der hviler på ryggen af fire liggende løver, har hulkel over riflet platte, mens den karnisprofilerede underdel har tværrektangulære fyldingsfelter og hjørnedekoration med akantus. Overdelen med fladt låg har konkave sider, ligeledes med bladværk på hjørnerne. På

kort- og langsider er dekorationer i højt relief, hhv. kerubhoveder og bladværk. På låget ses, ligeledes i højt relief, øverst et krucifiks og nederst ægteparrets rocailleindrammede våbener mellem løve og vildmand. Derimellem en bølgende skriftrulle, hvorpå gravskrift med reliefhuggede versaler (navne i kursiverede versaler): 1) Ulric Frideric von Heinen, tidligere major ved infanteriet, herre til Ulriksholm, *1. febr. 1695, †22. nov. 1761. 2) Karen (Catharina) von Brüggemann, *14. jan. 1709, g. m. Ulrich Friderich von Heinen 13. maj 1727, med hvem hun avlede to sønner og fem døtre, †30. maj 1790.

†Kister. 1) 1738, tilhørende Albrecht Christopher von Heinen (1737–38), begravet 9. juni 1738,¹⁸⁴ søn af Ulrich Friderich von Heinen og Catharina von Brüggmann. En barnekiste af træ med brunt læderbetræk og messingsøm, hvoraf nogle danner initialerne: »ACH«. 2) 1757, tilhø-



Fig. 74. Ulrich Friderich von Heinen (1695–1761) og Catharina von Brüggmanns (1709–1790) sarkofager (s. 4251). Foto Arnold Mikkelsen 2016. – *Sarcophagi of Ulrich Friderich von Heinen (1695–1761) and Catharina von Brüggmanns (1709–1790).*

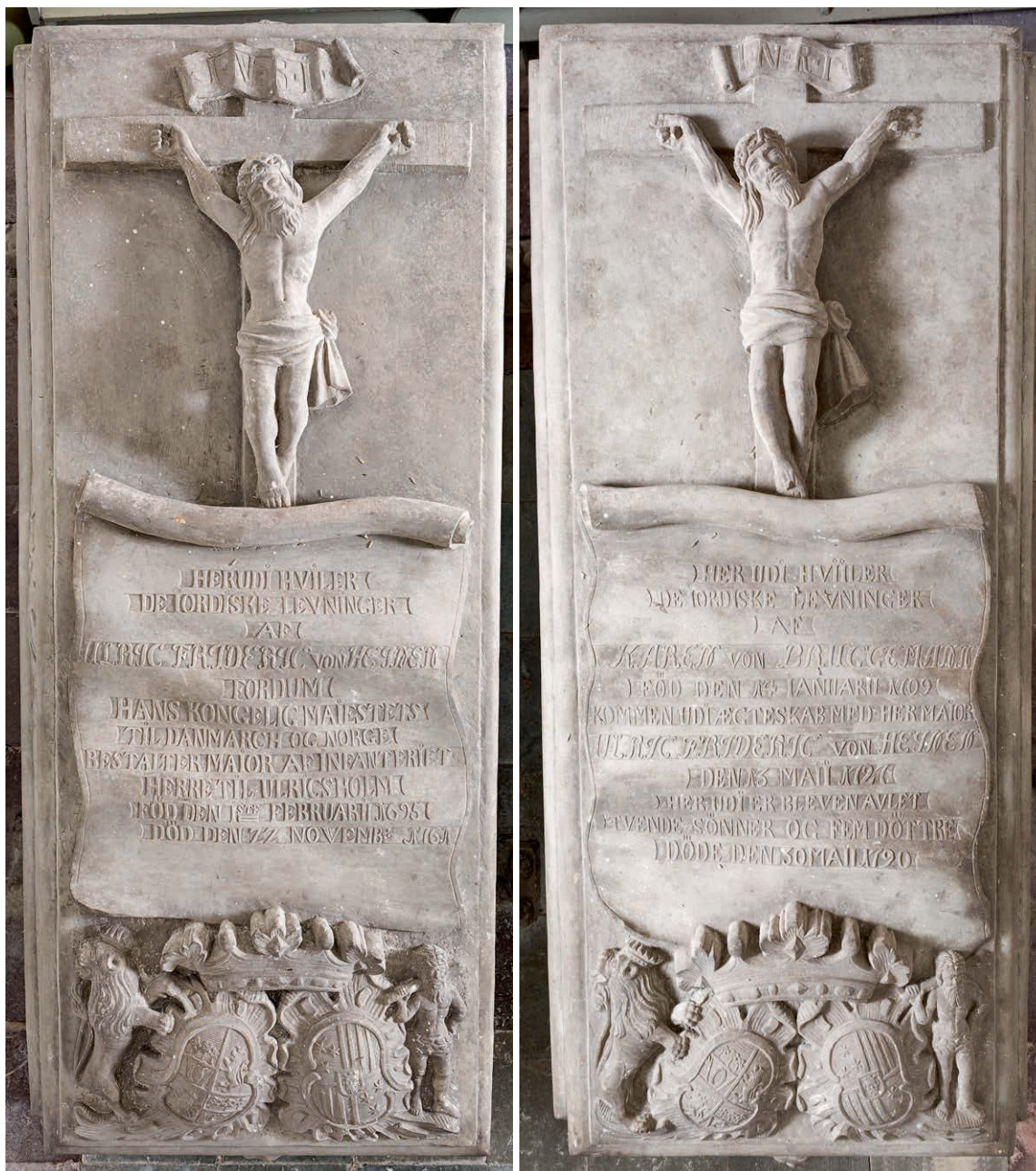


Fig. 75-76. 75. Låget på sarkofag nr. 1, Ulrich Friderich von Heinen (1695-1761) (s. 4251, jf. fig. 74). 76. Låget på sarkofag nr. 2, Catharina von Brüggmann (1709-1790) (s. 4251, jf. fig. 74). Foto Arnold Mikkelsen 2016. – 75. Lid of sarcophagus no. 1, of Ulrich Friderich von Heinen (1695-1761) (cf. fig. 74). 76. Lid of sarcophagus no. 21, of Catharina von Brüggmann (1709-1790) (cf. fig. 74).

rende Ulrica Friderica Lasson (1756-57), begravet 5. april 1757,¹⁸⁴ en datterdatter af Ulrich Friderich von Heinen og Catharina von Brüggmann. Beskrevet 1963 som en barnekiste svarende til nr. 3.

Låget bar initialer, dannet af jernsøm: »UFL« foruden årstallet 1757. 3) 1777, Casper Herman von Storm, 1721-77, Ulrich Friderich von Heinen og Catharina von Brüggmanns svigersøn, g. m. Marg-

rethe von Heinen (jf. kirkegårdsmonument nr. 1). En profileret træ-kiste betrukket med brunt læder og beslået med jernsøm. Fra låget er bevaret en kisteplade (ndf.). 4) En uidentificeret kiste i voksenstørrelse, mindre end nr. 3 og betrukket med sort læder, var uden indskrifter. Den tilhørte dog næppe Margrethe von Heinen (†1805) (jf. kirkegårdsmonument nr. 1) som foreslået 1963.¹⁸⁵ Den var rimeligvis ældre, idet det 1812 forlød, at kirkenes åbne begravelse ikke havde været benyttet i 20 år.¹⁸

Løs kisteplade (fig. 77), 1777 (jf. †kiste nr. 3). Casper Herman (von) Storm, *9. febr. 1721 i Trondheim, 1^o g. m. Ide Sophie von Mangelsen (†1766); 2^o g. m. Margrethe von Heinen (jf. kirkegårdsmonument nr. 1), †12. marts 1777. Højoval kisteplade af tin, 45×31 cm, med graveret rocailleornamentik langs kanten og kursiveret gravskrift, der indledes med skriftstedet Åb. 14,13 og afsluttes med et rimet vers af norsk-patriotisk karakter:¹⁸⁶

»Det Land som Adler, Juel, som Arnoldt, Tordenskiold/
Opklækkede til Dyd, og sendte ud til ære,/ Det fryd-
dede sig ved den Moder Storm! at være/ Som kiæk
og nidker Søn mod Fordom List og Wold/ Du talte
Dyders Ret, ved den til (Høy)hed kom/ og værdig
æredes af Nordens Antoniner/ Dig Avinds Troldom ey,
Ej Graad(ig) Tids Ruines/ Betage vundet sted i ærens
Helligdom«.

Herunder Dannebrogordenens ordenstegn. Nu ophængt i gravkapellet.

†Begravelse. O. 1717 (jf. orgelpulpitur og epitafium nr. 1) lod Godske Hans von Brügmann indrette en åben begravelse vestligst i tårnrummet ('under tårnet').¹⁸⁷ Den var antagelig fra første færd adskilt fra kirkerummet ved en væg under orgelpulpituret (s. 4241). 1770 testamenterede datteren Catharina von Brügmann (†1790) 200 rigsdaler til vedligeholdelse af begravelsen og hendes eget gravkapel (ovf.).¹⁸² 1812 forlød det, at den ikke havde været anvendt i 'mere end 20 år'.¹⁸ Den blev sløjfet 1822, da tårnrummet fik våbenhusfunktion (s. 4207), og 11 kister genbegravedes i kirkegårdens nordvestre hjørne uden markering.¹⁸⁸ I begravelsen stod kister for Margareta Wilhelmina von Brügmann født von Hausmann, †1717 (jf. epitafium nr. 1), Dorothea Hedevig Krag, †1728 (jf. epitafium nr. 2) og Godske

Hans von Brügmann, †1736 (jf. †epitafium nr. 5), foruden 'en del børn og børnebørn'.⁴⁸

†Begravelse (?). Christian IV's elskerinde Vibeke Kruse (†27. april 1648) nedsattes i den nu forsvundne kirke uden for Københavns Nørreport (DK KbhByVI, 40). Fire år senere tillod Frederik III, at Ulrik Christian Gyldenløve til Ulriksholm, der var søn af Christian IV og Vibeke Kruse, måtte overføre moderens lig til sin 'sognekirke ved Ulriksholm'. Det var dog en betingelse, at det foregik 'til vands og uden videre proces', dvs. uden nogen form for ceremoniel.¹⁸⁹ Der kendes dog intet gravminde, ligesom gravens plads er ukendt.

En †mindekrans fra 1904 over sognepræst Erik Høyer Møller 1818–1904 blev 1956 omsmeltet til en særkalk (s. 4229).

Kirkegårdsmonumenter. 1) O. 1805, over Margrethe von Storm, født von Heinen, *24. juni 1730, †14. febr. 180(5).¹⁸⁴ Liggisten af lys, rødlig sand-



Fig. 77. Kisteplade 1777. Casper Herman von Storm (1721–77) (s. 4253). Foto Arnold Mikkelsen 2016. – Coffin plate, 1777. Casper Herman von Storm (1721–77).

sten, 181×92 cm, kantet af hulkel og med kortfattet gravskrift på midten af stenen med indhuggede versaler. Foroven et bredrektangulært felt med løbende hund, forneden en medaljon med en gravurne og i hjørnerne små medaljoner med rosetter. Stenen er nu opstillet indvendig i tårnrummet, men må have ligget på kirkegården.¹⁹⁰

2) O. 1817, over sognepræst Peder Kryssing Tingberg, *23. juli 1750, †23. maj 1818, og hustruen Anne Susanne Tingberg, født Berg, *23. jan. 1747, †24. aug. 1817. Liggelsen af grå sandsten, 209×117 cm. Ud over gravskriften med fordybet skriveskrift findes et vers i versaler: »Saa skal vor legem sove/ i gravens stille skiød/ mens siælen Gud skal love/ og glemme al sin nød/ glæd staae vi op fra døde/ i herligheden der/ vi venter der at møde/ hinanden dobbelt kiær«. Øst for kirken.

3) O. 1829, over Poul Rosenørn til Ulriksholm (1756-1829), hustruen Cecilie Rosenørn, født Krabbe (1764-82) og sønnen Andreas Cecilius Rosenørn (1782-1820).¹⁹¹ Den bredrektangulære liggelsen af grå sandsten, 194×144 cm, har fordybet, centreret versalindskrift uden biografiske oplysninger. Til det enkle monument hører også en ældre mindeurne af hvid marmor, udført 1791 af billedhuggeren Johannes Wiedewelt.¹⁹² Den ca. 60 cm høje urne har slidt, indhugget versalindskrift: »Cecilie helliget« (forsiden) og datoen for Cecilie Rosenørns død: »d. 4. april 1782« (bagsiden). På kirkegården nord for tårnet.

4) O. 1841, over kammerråd Frederik Hintze Larsen, *2. aug. 1765¹⁹³ i Kølstrup, †28. dec. 1841 i Hundslev, og hustru Anna Elisabeth Clausen, *15. jan. 1774 i Nørresundby, †27. okt. 1860 i Hundslev. Liggelsen af grå kalksten, 98×61 cm, med fordybet antikvandskrift. På kirkegårdens nordre del.

5) O. 1873, over gårdmand og autodidakt dyrlæge Søren Jørgensen, *26. dec. 1791, †24. nov. 1873, der bistod i råd og dåd 'med en for hans tid stor dygtighed'. Marmorstele i to stykker, 157×68 cm, med lav, glat trekantafslutning. Den fordybede antikvandskrift er malet op med sort. En sokkel i tre afsæt er ca. 90 cm høj. På kirkegården vest for tårnet.

KILDER OG HENVISNINGER

Vedr. arkivalier for Odense Amt i almindelighed henvises til s. 52-54 og forkortelser vedr. Odense Amt s. 56-59.

Arkivalier. LAFyn. *Bispearkivet*. Synsforretninger over kirker og præstegårde 1872-98 (*Bispeark*. Synsforretninger 1872-98). *Odense amtsprovstis arkiv*. Korrespondance ang. Bjerge og Åsum herreder 1812-33. (*Provstiark*. Korrespondance). *Bjerge-Åsum herreders provstiarkiv*. Korrespondance ang. Bjerge og Åsum Herreder 1851-55 (*Provstiark*. Korrespondance). *Kølstrup sogn*. Regnskabsbog 1547-1665 (*Kølstrup sogn*. Rgsk. 1547-1665). *Pastoratsarkivet*. Embedskorrespondance 1768-1867 (*Pastoratsark*. Korrespondance); Diverse dokumenter 1568-1899. (*Pastoratsark*. Div. dok.).

Kirkens arkiv. Synsprotokol 1862 ff (*Kirkens arkiv*. Synsprot.).

NM. Niels Ringe u.d. (inventar, gravsten); Sophus Müller 1884 (bygning, inventar, gravminder); J. Magnus-Petersen 1895 (inventar); Chr. Axel Jensen 1922 (inventar); Kristian Due 1924 (krucifiks); Mogens Larsen 1968 (krucifiks); Jens Johansen 1971 (krucifiks); Mogens Larsen 1984 (gravgitter); Bent Jacobsen 1987 (gravgitter); Kirsten Trampedach 2000 (kalkmaleri); Kirsten Trampedach 2003 (†kalkmaleri); Karin Vestergaard Kristiansen 2004 (inventar); Søren Weitemyer 2006 (alterkalk).

Tegninger og opmålinger. NM. Erik Schiødte 1884 (plan, prospekt, døbefont, †vievandskar, gravsten). J. Magnus Petersen 1895 (prædikestol). N. P. Jensen o. 1900 (plan). Lehn Petersens Tegnestue o. 1968.

Litteratur. Chr. Axel Jensen, »Katolsk Kirkeinventars Skæbne efter Reformationen. Studier og Exempler«, *ÅrbOldkHist* 1921, 167-204 (*Jensen 1921*); Orla Hylleberg Eriksen, *Dendrokronologisk undersøgelse af tagkonstruktion over Kølstrup Kirke*, Odense Amt, NNU rapport nr. 02, Nationalmuseet 2017 (*Hylleberg Eriksen 2017*).

Historisk indledning ved Lasse J. Bendtsen, bygningsbeskrivelse ved Kirstin Eliassen, kalkmaleri, inventar og gravminder ved Lasse J. Bendtsen, heraf dog orgler ved Ole Beuchert Olesen. Oversættelser ved James Manley (engelsk) og Peter Zeeberg (latin). Korrektur ved Anne Provin. Teknisk og grafisk tilrettelæggelse ved Mogens Vedso. Redaktionen afsluttet maj 2017

¹ *DiplDan* 2, IX, nr. 126 (28. juni 1324); *DiplDan* 3, III, nr. 562 (18. juni 1352) og nr. 569 (2. juli 1352).

² *Repert* nr. 6445 (7. juni 1430); *Repert* II, nr. 492 (3. juni 1455), nr. 815 (23. jan. 1458), nr. 2418 (9. maj 1468).

³ *ActaPont* IV, nr. 2496 (9. okt. 1473).

⁴ *Frederik I.s Regstranter* 254-55 (23. juni 1530).

⁵ *DaKancReg* 14. nov. 1536.

⁶ *DiplDan* 3, V, nr. 21 (7. april 1357); *DiplDan* 3, IX, nr. 212 (6. juli 1372); *DiplDan* 4, V, nr. 389 (26. juni 1395); *Repert* nr. 6621 (24. maj 1433). Udstedelserne er dog ikke nødvendigvis koblet til byggeaktivitet som antaget af Henry Petersen, »Gudme Kirke i Fyen og dens Malerier fra 1488«, *KirkehistSaml* III, 2, 1877–80, 592–93 note 1.

⁷ *DaMag* 4, II (1873), 50.

⁸ LAFyn. *Kølstrup sogn*. Rgsk. 1547–1665. Dette er af Erland Porsmose blevet tolket som en reminiscens af en tidligere ladepladsfunktion i byen. Erland Porsmose, »Landsbyer og Herregårde«, *Kølstrup Sogns Historie*, Udg. Kølstrup Sogns Lokalhistoriske Forening, Kølstrup 1997, 51.

⁹ LAFyn. *Kølstrup sogn*. Rgsk. 1547–1665. Derved skal dog næppe forstås egentlig patronatsret.

¹⁰ LAFyn. *Kølstrup sogn*. Rgsk. 1547–1665.

¹¹ *KancBrevb* 28. juli 1618 (s. 443).

¹² *KancBrevb* 28. juli 1618 (s. 443). 1633 anførtes tienden at have været 'perpetueret' til Odense Hospital, der derfor skulle have 'lige ret med kirken' ved fæstningen af tienden til Skinnerup. *KancBrevb* 15. febr. 1633.

¹³ Samtidig opstod der trætte mellem Ulrik Christian Gyldenløves værge, Anders Bille, og Frederik Markdanner, residerende på Østergård, om et kaldsbrev som sidstnævnte sammen med fem bønder havde udstedt på Kølstrup og Agedrup kirker. *KancBrevb* 17. okt. 1633.

¹⁴ *KancBrevb* 27. nov. 1643.

¹⁵ *KancBrevb* 6. jan. 1645.

¹⁶ Erland Porsmose, *De fynske landsbyers historie – i dyrkningsfællesskabets tid*, Odense 1987, 130–31; endvidere Erland Porsmose, »Stordrift og fællesdrift. Godsstrukturer ved Kertinge Nor igennem 600 år«, *FyÅrb*

1978, 88–112 og Bo Fritzbøger, »Hovedgårdsdrift og godsøkonomi, Skinnerup 1616–1660«, *Landbohistorisk Tidsskrift* II, 6, (1984), 165–203.

¹⁷ *Kronens Skøder* II, 477 (22. juli 1679). Kirken havde da landgilde af to gårde. 1639 forlød det, at præsteembedet 'altid' havde haft landgilden af en (anden) gård i Kirsinge, som blev mageskiftet for landgilden af en gård i Munkebo. *KancBrevb* 21. jan. 1639.

¹⁸ LAFyn. *Provstiark*. Korrespondance.

¹⁹ RA. *DaKanc*. 1. dept. Journal 1831. sag.nr. 1742. 7. sept. 1831.

²⁰ *Kirkens arkiv*. Synsprot.

²¹ Jens Rasmussen og Anne Riising, *Biskop Jacob Madsens visitatsbog 1588–1604*, Odense 1995, 153–54.

²² August F. Schmidt, »Sagn og Tro knyttet til Sten i Odense og Assens Amter«, *ÅrbHistOdense og Assens* 1926–30, 173.

²³ Aage Fasmer Blomberg, *Fyns vilkår under svenskekrigen 1657–1660*, Odense 1973, 366, 416.

²⁴ Ligesom Munkebo (s. 4125) har Kølstrup i ældre middelalder været beskyttet af en undersøisk pælespærring ved Snekkeled. Denne kan afspejle en flytning af aktiviteter fra vikingetidens Ladby med den mægtige stormandsgrav. Eigil Nikolajsen, »Træk af sognets ældste historie«, *Kølstrup Sogns Historie*, Udg. Kølstrup Sogns Lokalhistoriske Forening, Kølstrup 1997, 42; Erland Porsmose, »Landsbyer og Herregårde«, *Kølstrup Sogns Historie* (ovf.), 49.

²⁵ Således hed det 1484 om en vej i Hundslev, at den i mere end 40 år havde været alfarvej til »Kylnestrope kirke och thing«. *ÆldDaArkReg* IV, 190.

²⁶ Knud Erik Kristensen, »Kirke og præstegård«, *Kølstrup Sogns Historie*, Kølstrup Sogns Lokalhistoriske Forening (udg.), Kølstrup 1997, 91–102. Arealer udgør nu ca. 0,7 ha mod godt 0,4 ha o. 1800. Birgit Als Hansen anførte 2003 (NM. Korrespondancearkiv), at det afrundede digeforløb i sydvest 'utvivlsomt' repræsenterer kirkegårdens oprindelige afgrænsning. Størstedelen af hegnet her udgjordes dog indtil nyere tid af to tbygninger i skellet (jf. s. 4194). Digets afrundede forløb i nordvest skyldes en omsætning o. 1969.

²⁷ LAFyn. *Bispeark*. Synsforretninger og andre indberetninger om kirkebygninger og kirkernes indkomst 1631–1702.

²⁸ LAFyn. *Bjerger herredsfogeds arkiv*. Justitsprotokol 1655–66. Tingsvidne 19. sept. 1664.

²⁹ Måske tegnet af Ejnar Mindedal Rasmussen, Ollerup, der forestod den samtidige istandsættelse af præstegården.

³⁰ O. Nielsen, *Efterretninger om Abel Katrines Stiftelse*, Kbh. 1875, 8–9; *HofmanFund* V (1760), 289. Det er således ukorrekt, når *Danske Atlas* 1774 anfører Godske Hans von Brüggmann som stifteren. *DaAtlas* VI, 567. Kapitalen stod oprindelig i Østergård og Trellerup, senere Ulriksholm. 1832 udtrykte dennes ejer Rasmus Petersen bekymring for, om 'hans hospital' tog skade



Fig. 78. Skitse af kirken i biskop Jacob Madsens visitatsbog. I LAFyn. Foto Mogens Vedsø 2011. – *Sketch of the church in Bishop Jacob Madsen's book of visitations.*



Fig. 79. Skibets vestgavl (s. 4197) set fra tårnets klokkestokværk. Foto Arnold Mikkelsen 2016. – *West gable of the nave seen from the belfry floor of the tower.*

af kirkegårdens fugtighed og foreslog derfor en faskine om bygningen. LAFyn. *Provstiark.* Korrespondance.

³¹ Ole Svensson, »Fra almisser og fattighjælp til folkepension og bistandshjælp«, *Kølstrup Sogns Historie*, Udg. Kølstrup Sogns Lokalhistoriske Forening, Kølstrup 1997, 105.

³² Jf. matrikelkort og beskrivelse 1862. *Kirkens arkiv.* Synsprot.

³³ *Svensson 1997* (note 31), 128–29.

³⁴ Ifølge Mackeprang, *Døbefonte 138* er *søjlebasen 1930 fundet i præstegårdsladens grund.

³⁵ Om end Sophus Müller ved herredsberedningen 1884 angiver, at der endnu var synlige spor heraf.

³⁶ Biskop Jacob Madsen skriver, at: »Tornet saa vit (bredt) som Kerken« *Rasmussen og Riising 1995* (note 21), 154.

³⁷ Planer 1938 om at gøre døren bredere blev ikke gennemført. NM. Korrespondancearkiv.

³⁸ De få forskelle skyldes sandsynligvis partiel ommuring af kamtakkerne.

³⁹ Placeringen er ikke særlig almindelig, men ses også f.eks. i Sanderum (s. 2923), Vissenbjerg (s. 3365) og Sønderød (Skovby Hrd.).

⁴⁰ LAFyn. *Bispeark.* Synsforretninger 1872–98.

⁴¹ 1631 omtales reparation af en loftsbjælke og nogle 'trælåger eller trævinduer', jf. s. 4206.

⁴² Hvorvidt pillen blev opført, vides ikke, men det øvre sokkelled mangler her (jf. fig. 19). LAFyn. *Bispeark.* Synsforretninger og andre indberetninger om kirkebygninger og kirkens indkomst 1631–1702.

⁴³ NM. Indb. ved Sophus Müller 1884.

⁴⁴ Samtidig med opførelsen skalmuredes den del af gravkapellets østside, der dækkes af trappehuset.

⁴⁵ NM. Korrespondancearkiv. Oplysninger ved Ebbe Lehn Petersen.

⁴⁶ LAFyn. *Bispeark.* Synsforretninger 1872–98; *Kirkens arkiv.* Synsprot.

⁴⁷ *Engelstoft 124*; Sophus Müller 1884.

⁴⁸ *DaAtlas VI*, 567.

⁴⁹ LAFyn. *Bispeark.* Synsforretninger over kirker 1718–35.

⁵⁰ Herudover er i nyere tid bortskåret dele af tømmeret i den bevarede del af vestre stol.

⁵¹ Stolenes remme såvel som de tværgående bjælker er stærkt udtagende af hensyn til fastgørelsen af de mange krydsbånd. En række skræstivere, der afstiver stolperne og står på bindbjælkerne umiddelbart inden for spærstiverne må, i hvert fald hovedsagelig, være sekundære.

⁵² Nummereringen er ikke sammenhængende med tagværkets, men det skal bemærkes, at typerne er fordelt ens, dvs. trekantstik i øst og stregnumre i vest.

⁵³ *Hylleberg Eriksen 2016*. Der blev i alt udtaget ni boreprøver af tårnets tagværk og den (†)klokkestol, hvoraf fem er dateret. En prøve af fyr fra tårnets tag-

Fig. 80. Middelalderlig klokkestol (s. 4211), detalje set fra sydøst. Foto Arnold Mikkelsen 2016. – *Medieval bell frame, detail seen from the south east.*



værk udelades her. Alle boreprøver er udtaget gennem splintveddet, hvorved dette er smuldret bort på nogle af prøverne. De to daterede prøver fra tagværket, korrigeret for manglende splint, angiver et fældningstidspunkt o. 1422 (41311029) og o. 1467 (41311059), mens de tre daterede prøver fra klokkestolen, korrigeret for manglende splint, giver et fældningstidspunkt hhv. o. 1401 (41310019) og 1410 (41310029), mens (413100139), korrigeret for manglende splint, giver et fældningstidspunkt o. 1468.

⁵⁴ Tværmål 39,5 cm, centrum ca. 215 cm over nuværende gulvhøjde.

⁵⁵ Kristensen 1997 (note 26), 91-102.

⁵⁶ Om dette, 1700-tallets mest udbredte, farveudtryk, se Karin Vestergaard Kristiansen, *Dansk kirkeinventars farvehistorie*, utrykt ph.d.-afhandling, Nationalmuseet/Kunstakademiets Konservatorskole 2014, 258-76.

⁵⁷ Inventariet kan som anført af Chr. Axel Jensen være skrevet af samme hånd som bogens titelblad.

⁵⁸ Dette fremgår tydeligt af tilføjelsen af en Christian III's bibel 1551 (s. 4230).

⁵⁹ Chr. Axel Jensens artikel fra 1921 »Katolsk Kirkeinventars Skæbne efter Reformationen. Studier og Exempler«, *AarbOldkHist* 1921, 167-204.

⁶⁰ Mens inventar anføres afhændet til sogneprest Anders Lauritsen (†1584), er to messeklodder, afgivet ved klokkeskatten 1602, ikke udstreget i inventarlisten.

⁶¹ Jensen 1921, 169.

⁶² 1639-40 mindskedes kapitalen med 1.900 mark, 1650-51 med næsten 1.400 mark og 1653-55 med 1.300 mark. LAFyn. *Kølstrup sogn*. Rgsk. 1547-1665. Istandsættelserne skal måske ses i forlængelse af ombygningen af herregården, om end ikke nødvendigvis med de samme håndværkere. Jytte Jensen, *Organisering og finansiering af byggeriet på Ulriksholm i 1630'erne og 1640'erne*, Odense 1977.

⁶³ LAFyn. *Pastoratsark*. Korrespondance.

⁶⁴ P. Pedersen havde ifølge malermester Ludvig Dyrbergs anbefaling medvirket ved istandsættelser i bl.a. Horsens Klosterkirke.

⁶⁵ Stoleværk og indvendige dørfloje blev malet 1977 af malermester Poul Larsen, Rynkeby.

⁶⁶ På bagsiden af panelet står en muret underbygning for altertavlen, tilsyneladende af teglsten i normalformat i blot halvanden stens tykkelse.

⁶⁷ Skt. Nikolajs alter fremtræder tydeligt som et andet end højalteret. LAFyn. *Kølstrup sogn*. Rgsk. 1547-1665.

⁶⁸ LAFyn. *Kølstrup sogn*. Rgsk. 1547-1665; Jensen 1921, 170-71.

⁶⁹ »Sancte dorothee alterklæe mett sin forhang aff silche och silchesettenij«. LAFyn. *Kølstrup sogn*. Rgsk. 1547-1665; Jensen 1921, 170-71.

⁷⁰ »eenn wdulig alterklæe mett nogitt forslitt silche til nerhang och prydelisse til Sancti nicolaj alter«. LAFyn. *Kølstrup sogn*. Rgsk. 1547-1665; Jensen 1921, 170-71.

⁷¹ »eth andit forslitt alterklæe thill wor frue alter met

sin nedherhang aff roth arask«. LAFyn. *Kølstrup sogn*. Rgsk. 1547-1665; Jensen 1921, 170-71.

⁷² »eenn lang dugh aff smot læritt ath berette folck wdoffuer«. LAFyn. *Kølstrup sogn*. Rgsk. 1547-1665.

⁷³ Jf. Joseph Braun, *Handbuch der Paramantik*, Freiburg 1912, 266-67.

⁷⁴ Ebbe Nyborg, »Retabler med to spir. Et bidrag til altertavlens tidlige historie«, Poul Grønder-Hansen (red.), *Arvesølvet Studier fra Nationalmuseet tilegnet Fritze Lindahl 2003*, Kbh. 2003, 38.

⁷⁵ Omtrent svarende til Kornerup-krucifiksets (DK *Kbh.Amt* 681).

⁷⁶ Korset er sammenbladet og fæstnet med fire dyvler.

⁷⁷ Paralleller blandt de større korbuekrucifikser skal navnlig søges i Slesvig, (Syd)vestsjælland og Skåne, f.eks. Orslev (DK *Præsto* 927 fig. 7) og Særsløv (DK *Holbæk* 1703 fig. 23); se endvidere Jörn Barfod, *Holzsulptur des 13. Jahrhunderts im Herzogtum Schleswig*, Husum 1986, 40 ff; Hans Wählin, *Fransk Stil i Skånes medeltida Träskulptur*, Lund 1921, 15-31, Adolf Anderberg, *Skånska Triumfkrucifix*, Lund 1915, 29-51.

⁷⁸ Ebbe Nyborg og Verner Thomsen, »Fra Paris til Snelev. De ældste danske krucifikser og helgenbilleder«, *NMArb* 1993, 164-79.

⁷⁹ Istandsættelsen var signeret »K. D. 2/3 23«.

⁸⁰ Svarende til Tuischs ramme til epitafiet 1711 over Jacob Lauritsen Hjort i Dalum (s. 2687 fig. 72).

⁸¹ Topstykket, der nu har mørkegrå staffering, havde oprindelig sort.

⁸² Biskop C. T. Engelstoft antog 1862 mesteren for en nederländer. *Engelstoft* 124-25.

⁸³ F.W. H. Hollstein, *Dutch and Flemish Etchings, Engravings and Woodcuts, c. 1450-1700*, VII, Amsterdam 1952, nr. 73; F.W. H. Hollstein, *Dutch and Flemish Etchings, Engravings and Woodcuts, c. 1450-1700*, III, Amsterdam 1950, nr. 7. At Bolswerts stik har været kendt blandt fynske malere, fremgår bl.a. af det ældre altertavlemaleri i Dalum (s. 2848).

⁸⁴ Sml. f.eks. stik af Cornelis Cort (1533-78) og Zacharias Dolendo efter Karel van Mander fra 1596/98. Huigen Leeflang (red.), *The New Hollstein Dutch & Flemish Etchings, Engravings and Woodcuts, 1450-1700*, Cornelis Cort, Rotterdam 2000, nr. 55; Huigen Leeflang (red.), *The New Hollstein Dutch & Flemish Etchings, Engravings and Woodcuts, 1450-1700*, Karel van Mander, Rotterdam 1999, nr. 57. Sml. i øvrigt den skårne Judasfigur på altertavlen fra 1699 i Oslo Domkirke. Sigrid Christie, *Den lutherske ikonografi i Norge inntil 1800*, Oslo 1973, I, 55.

⁸⁵ F.W. H. Hollstein, *Dutch and Flemish Etchings, Engravings and Woodcuts, c. 1450-1700*, III, Amsterdam, 1950, nr. 22.

⁸⁶ F.W. H. Hollstein, *Dutch and Flemish Etchings, Engravings and Woodcuts, c. 1450-1700*, III, Amsterdam, 1950, nr. 24.

⁸⁷ Tuischs signerede udkast 1716 til Skt. Hans-tavlen viser, at han først agtede at gentage Kølstruptavlens



Fig. 81. Signatur 1697 for maleren Klaus, detalje af alterkrucifiks (s. 4218, jf. fig. 34). Foto Jens Johansen 1971. – *Signature, 1697. of the painter Klaus, detail of altar crucifix (cf. fig. 34).*

gueridoner som storvinger, men ved revision erstattede disse med figurer af Aron og Moses. Udkastet gentog også Kølstruptavlen's malerier (s. 1354, fig. 128). Skemaet genfindes i den antagelig reducerede altertavle i Vantinge (Svendborg Amt), der formentlig også må tilskrives Michael Tuisch.

⁸⁸ Gregers Hvidkjær Hansen, »Familien Getreuer«, *Pers-HistT* 1983, 163-89.

⁸⁹ Birgitte Bøggild Johannsen, »Michael Tuisch«, Weilbach, *Kunstleks* (4. udg.), VIII, Kbh. 1998, 387.

⁹⁰ Jf. s. 1354 fig. 128.

⁹¹ Rammeverket må være nymalet og indskriftene overmalet efter Niels Ringe (1791-1854) besøgte kirken o. 1825-50.

⁹² Ifølge Chr. Axel Jensen, der var tilsynsførende, restaureredes kun 'enkelte, mindre dele af snitværket'.

⁹³ Hhv. stykker af Hans Oldelands (†)epitafium 1635

(s. 4175) og en senmiddelalderlig (†)altertavle (s. 4285). Derudover findes en del fragmenter af et enkelt bruskbarokt (†)epitafium, der ikke kan identificeres med sikkerhed. Om den hele samling af fragmenter meddelte maleren Lars Rastrup 1908 (NM Korrespondancearkiv), at 'gamle folk' i Munkebo hævdede, at den stammede fra Munkebo Kirke, og at der navnlig var tale om 'Munkebos gamle altertavle'. Dette kan imidlertid ikke være rigtigt (jf. s. 4149-54).

⁹⁴ Anders Mortensens altertavler i Odense Skt. Knud (s. 540) og Nakskov (*DK Maribo* 103) har evangelister, men ikke krigere, mens tavlerne i Dalum (s. 2846), Tommerup (s. 3284) og Tjæreborg (*DK Ribe* 1850) har krigere omkring den opstandne frelser, men ingen evangelister.

⁹⁵ Jf. *DaAtlas* VI, 567-68.

⁹⁶ LAFyn. *Kølstrup sogn*. Rgsk. 1547-1665. Sml. Age-drup, hvor Sven Arnvig har kædet en kapitalformind-

skelse på 1.598 mark sammen med anskaffelsen af altertavlen (s. 4282).

⁹⁷ Anders Mortensen opnåede borgerskab i Odense 1639 og døde o. 1662, jf. Birgitte Bøggild Johannsen, »Anders Mortensen«, Weilbach, *Kunstleks* (4. udg.), 5, Kbh. 1995, 443.

⁹⁸ Det forlød ved synet 1664 efter Karl Gustav-krigene, at 'alteret skulle flys'; der kan principielt have været tale om det daværende alterbord, men oplysningen kan også referere til altertavlen, enten til den middelalderlige 1-taltertavle eller til den formodede nye tavle af Anders Mortensen. LAFyn. *Bjerger herredsfogeds arkiv*. Justitsprotokol 1655-66. Tingsvidne 19. sept. 1664.

⁹⁹ Sml. f.eks. Hejnsvig Kirke, hvor man 1700 fandt altertavlen fra 1600-tallets begyndelse 'gammeldags' (DK Ribe 2348). Enkelte steder er tavler fra 1600-tallet (dog med større ælde end det ville være tilfældet i Kølstrup) erstattet af senbarokke tavler, f.eks. i Grundfør 1725 (DK Århus 1658-60).

¹⁰⁰ I det mindste gennem 1600-tallet var bygningsfonden i mange tilfælde i stand til at akkumulere flere hundrede mark over et enkelt regnskabsår. LAFyn. *Kølstrup sogn*. Rgsk. 1547-1665.

¹⁰¹ »Tafflen paa Alteret vdgraffuen: Christi Korsfæstelse og Lidelse, Begravelse og Opstandelse«. *Rasmussen og Riising* (note 21), 153-54. Jf. også Sissel F. Plathe og Jens Bruun, *Danmarks Middelalderlige Altertavler*, Odense 2010, 554.

¹⁰² Disken kunne minde om ældre arbejder af Jesper Hansen Rust, Odense (-1679-1722). Sml. diskene i Faaborg Helligåndskirke (DK Svendborg 701, fig. 65) og Lumby (Lunde Hrd.), *Fynsk Kirkesølv* 106.

¹⁰³ *Jensen 1921*, 172; jf. Holger F. Rørdam, »Forhandlinger paa Roskilde Landemode 1554-69«, *Kirkehist-Saml* II, 2, 1860-62, 479.

¹⁰⁴ LAFyn. *Kølstrup sogn*. Rgsk. 1547-1665. Det er af Finn Grandt Nielsen antaget for et sygeberettelsessæt. *Fynsk Kirkesølv* 23.

¹⁰⁵ 'bekom 13 rdlr. til'. LAFyn. *Kølstrup sogn*. Rgsk. 1547-1665.

¹⁰⁶ Jf. også *Fynsk Kirkesølv* 140.

¹⁰⁷ Jf. s. 3185 fig. 20.

¹⁰⁸ »the tho er sidenn sollt oc giort Regnskab«. LAFyn. *Kølstrup sogn*. Rgsk. 1547-1665.

¹⁰⁹ Anne Riising, »Johan Snell«, *Bogvennen*, 1982, 21-30; Wolfgang Undorf, *From Gutenberg to Luther: Transnational Print Cultures in Scandinavia 1450-1525*, Leiden 2014, 7-64.

¹¹⁰ LAFyn. *Kølstrup sogn*. Rgsk. 1547-1665; Ingmar Milveden, »Sekventionarium«, *KultHistLeks* XV, Kbh. 1970, sp. 102-103.

¹¹¹ *Rasmussen og Riising* (note 21), 153-54. Se endvidere Carsten Bach Nielsen, »Mellem liturgisk frihed og enhedsbestræbelse – Gudstjenestens bøger på Reformationstiden«, *FyStbog* 2000, 22-38.

¹¹² *Rasmussen og Riising* (note 21), 150.

¹¹³ *Kristensen 1997* (note 26), 91-102.

¹¹⁴ LAFyn. *Kølstrup sogn*. Rgsk. 1547-1665. Tolkningen af »kaaussin« er givet af *Jensen 1921*, 170-71.

¹¹⁵ LAFyn. *Kølstrup sogn*. Rgsk. 1547-1665; *Jensen 1921*, 170-71 antager, at der var tale om førstnævnte.

¹¹⁶ Jf. *Braun 1912* (note 73), 99-102.

¹¹⁷ Typen kan if. Mackeprang, *Døbefonte* 28-29 ikke uden videre anses som den ældste blandt danske fonte som anført i Jane Kjærgaard Andresen, *Tolv Nordostfynske kirker*, Kerteminde Museum 1994, 19-23.

¹¹⁸ Sophus Müller 1884: 'Stor granitdøbefont, nyt op-hugget'.

¹¹⁹ Mackeprang, *Døbefonte* 28. Sml. rhinlandske eksempler på cylindriske fonte med buefriser. Silvia Schlegel, *Mittelalterliche Taufgefäße. Funktion und Ausstattung*, Köln 2012, kat.nr. 5 og 11.

¹²⁰ Sophus Müller 1884; Mackeprang, *Døbefonte* 135.

¹²¹ Sophus Müller, »Vievandskar og Kirkelamper«, *ÅrbOldkHist* 1888, 109.

¹²² Mackeprang, *Døbefonte* 135 (type VIIIb).

¹²³ Jf. *DK Kbh.Amt* 439.

¹²⁴ Udover de arkivalisk sikrede værker i Odense Sankt Knud 1591 (s. 577) og Ribe Domkirke 1596-97 (DK Ribe 438) er Asmussen tilskrevet prædikestolene i Mesinge 1594 (Bjerger Hrd.), Skellerup 1597 (Svendborg A.), Munkebo 1597 (s. 4161) og Stenstrup 1619 (Svendborg A.). Eva Louise Lillie, »Jens Asmussen«, Weilbach, *KunstLeks* (4. udg.), I, Kbh. 1994, 140. Prædikestolen fra domkirken i Odense findes nu i tre dele i Gelsted, Rørup og Harndrup kirker (alle Vends Hrd.). Birgitte Bøggild Johannsen, »Hvorledes Odense domkirkes prædikestol blev til tre«, *NMArb* 1994, 98-113. Den betegnes her under ét som domkirkens. Det anførtes allerede ved herredsbeskrivelsen 1884, at Kølstrups stol 'sikkert er fra samme hånd som prædikestolen i Mesinge, som den fuldstændig ligner'. Ligeheden med prædikestolen i Munkebo bemærkedes 1895 af konservator Magnus-Petersen og 1903 af Chr. Axel Jensen, der få år senere på tryk påpegede slægtskabet mellem Ribe-stolen og stolene i Rørup og Gelsted (dvs. domkirkens) samt Kølstrup, Mesinge og Skellerup. Jensen, *Billedsmidere* 67-68. I sin senere, korte Asmussen-biografi nævnte han kun Rørup og Gelsted blandt 'flere gode prædikestole i fynske landsbykirker udgået fra Asmussens værksted'. Chr. Axel Jensen »Jens Asmussen«, Weilbach, *Kunstleks* (3. udg.), I, Kbh. 1947, 50-51.

¹²⁵ Tilsvarende i Mesinge, Munkebo, Stenstrup og Skellerup.

¹²⁶ Stolene i Mesinge, Munkebo og Skellerup har tilsvarende frise- og postamentfelter, mens Stenstrup har kartoucher, og stolene i Ribe og Odense domkirker har glatte frise- og postamentfelter.

¹²⁷ Se endvidere Michael Dupont, »En fynsk præsteslægt på Christian IV's tid«, *PersHistT* 2004, 98.

¹²⁸ Kristi ansigt er fornyet i gips.

¹²⁹ *Bøggild Johannsen 1994* (note 124), 111.



Fig. 82. Orgelpulpitur 1717 med billedskærerarbejde tilskrevet Michael Tuisch (s. 4241) og orgelfacade 1967, ved Lehn Petersens Tegnestue (s. 4241). 1:150. Målt og tegnet af Lehn Petersens Tegnestue 1967. – *Organ gallery, 1717, with woodcarvings attributed to Michael Tuisch and organ casing, 1967, by Lehn Petersens Tegnestue.*

¹³⁰ Skæringen i Kølstrup er forenklet, idet en arm er udeladt. F. W. H. Hollstein, *Dutch & Flemish etchings, engravings and woodcuts, 1450-1700*, Vol. XLV (Maarten de Vos), Rotterdam 1995, nr. 245. Jf. *Bøggild Johansen 1994* (note 124), 111.

¹³¹ Adam Bartsch, *Le Peintre graveur*, Wien 1803-21, VII, 30.

¹³² F. W. H. Hollstein, *Dutch & Flemish etchings, engravings and woodcuts 1450-1700*, XLV (Maarten de Vos), Rotterdam 1995, nr. 645.

¹³³ Huigen Leeftang (red.), *The New Hollstein Dutch & Flemish Etchings, Engravings and Woodcuts, 1450-1700*, Cornelis Cort, Rotterdam 2000, nr. 75. Jf. *DK Ribe 438* og *Bøggild Johansen 1994* (note 124), 111.

¹³⁴ LAFyn. *Kølstrup sogn*. Rgsk. 1547-1665. Christen Knudsen Akeleyes søster, Abel Knudsatter Akeleye var svigermor til Hans Oldeland, der må formodes at have bestilt Munkebo-stolen eller varetaget opsynet med dens fuldførelse 1597 (jf. s. 4163).

¹³⁵ Erindringsmomentet fremgår helt eksplicit af Ejler Brockenhuus' bestilling af prædikestolen i Odense Sankt Knud til minde om mosteren Karen Bølle, der var begravet tæt ved stolens plads i domkirken (s. 577). Dateringerne for prædikestolene i Kølstrup, Munkebo (s. 4161), Mesinge, Skellerup og Stenstrup tegner et mønster, der indikerer, at adelig erindringskultur kan have spillet en væsentlig rolle i deres anskaffelse (jf. s. 4163), også selvom det ikke afspejles direkte i tekst og ikonografi, sml. Eva de la Fuente Pedersen, »Kirke-møbler med epitafiefunktion: Om den adelige elites donationer i Danmark 1560-1660«, Ingalill Pegelow (red.), *Ting och Tanke. Ikonografi på liturgiska föremål*, Stockholm 1998, 313-334.

¹³⁶ Til sammenligning kostede Odenses og Ribes ældre, men mere omfangsrige stole hhv. 150 og 100 daler, jf. s. 577.

¹³⁷ Uanset tolkningen må Knud Mule, der var kirkeværgen ved stafferingen 1634, have haft kendskab til forholdene omkring anskaffelsen, idet hans slægtning Jørgen Mule (vistnok 1555-1632) på Hundslev Skovgård var kirkeværgen sammen med Christen Knudsen Akeleye på tidspunktet for prædikestolens anskaffelse.

¹³⁸ En sjette (†?)gavl er måske fjernet 1917. *Kirkens arkiv*. Synsprot.

¹³⁹ To indskrifter er forskåret: ». F. v. Heinen« og ». v. Bruggemann«.

¹⁴⁰ En parcel af Ulriksholm, udskilt af Poul Rosenørn og generhvervet til godset 1879.

¹⁴¹ Den har dermed ikke været førreformatorisk som tidligere antaget, jf. Martin W. Jürgensen, *Changing Interiors: Danish Village Churches c. 1450 to 1600*, Publikation fra Det Teologiske Fakultet nr. 27, Kbh. 2011, 185.

¹⁴² LAFyn. *Bispeark*. Bjerger Herreds breve 1553-1805; RA. *DaKanc*. Fynske og smålandske registre. 16. juni 1741. If. C. T. Engelstoft sagdes det, at Caspar Hermann von Brüggemann 'ikke befandt sig vel' i Kølstrup Kirke. C. T. Engelstoft, »Munkebo Sogns Historie«, *FySaml* IX (1884), 380.

¹⁴³ LAFyn. *Kølstrup sogn*. Rgsk. 1547-1665. Chr. Axel Jensen gengav »rom(m)e« som det for ham selv 'uforklarlige' »rompe«. *Jensen 1921*, 171.

¹⁴⁴ Den erstattede en \dagger dørføj fra 1870. *Kirkens arkiv*. Synsprot.

¹⁴⁵ Jf. foto 1903 af Kristian Hude i NM. Den erstattede en \dagger dørføj fra 1870. *Kirkens arkiv*. Synsprot.

¹⁴⁶ Orglet indviedes 1968.

¹⁴⁷ Efter tyveri af orgelpiber 2002 indsatte Marcussen & Søn samme år 37 nye piber (g-g^m) i Waldfløjte 2' (if. meddelelse fra orgelbyggeriet).

¹⁴⁸ *HofmFund* V (1760), 276; *DaAtlas* VI, 567.

¹⁴⁹ *Svensson* 1997 (note 31), 119.

¹⁵⁰ Registrernavnene er optegnet 1973 af Den Danske Orgelregistrant efter registertrækkene, der sammen med facaden, bælgene og enkelte træpiber opbevarede i præstegården.

¹⁵¹ Meddelelse fra kirken 1973.

¹⁵² LAFyn. *Pastoratsark*. Div. dok. På orgelpulpitret opsattes en sølvplade med indskriften: »Til Minde om Gaardejer Hans Christensen og Hustru Ane Kirstine Nielsdatter af Frederiksminde. (som har givet 1600 kr. til dette Orgel).«

¹⁵³ *Bøggild Johannsen* (note 89), 387; jf. også Herman Madsen, *Dansk Kirkekunst*, Odense 1964-66, I, 82.

¹⁵⁴ I lighed med det øvrige inventar fik pulpitret 1878 en egetræsådring, ledsaget af sort på søjleskafter og bronzerede kapitæler.

¹⁵⁵ LAFyn. *Odense Skt. Knuds pastoratsarkiv*. Ministerialbog 27. maj 1763.

¹⁵⁶ Jf. også *DaAtlas* VI, 567.

¹⁵⁷ Henning Thalund, *Fynske Kirkeskibe*, Svendborg 1989, 56.

¹⁵⁸ Inv.nr. KMO/1952/116.

¹⁵⁹ Kirkeejeren J. Hvenegaard til Sellebjerg meddelte 20. aug. 1854 amtsprovstiet, at der i sognet var indsamlet 170 rigsdaler til en ny klokke, hvilken han havde lovet at anskaffe, når der var indkommet 300 rigsdaler. Hvenegaard har da muligvis bestødet det resterende beløb. LAFyn. *Provstiark*. Korrespondance.

¹⁶⁰ Victor Hermansen, Klokkeskatterne af 1526 og 1601 (manuskript i NM), 19.

¹⁶¹ Omkredsen (»widelsen«) blev angivet at være knap 4 alen (ca. 2,5 meter), og højden til klokkehankene omtrent halvanden alen (ca. 95 cm). LAFyn. *Kølstrup sogn*. Rgsk. 1547-1665.

¹⁶² Begravet 11. sept. 1717. LAFyn. *Pastoratsarkiv*. Ministerialbog 1714 ff.

¹⁶³ Begravet 24. aug. 1728. LAFyn. *Pastoratsarkiv*. Ministerialbog 1714 ff.

¹⁶⁴ Sigvard Mahler Dam, »Unkersønnerne – en fynsk adelsslægt der slog sig på købmandshandel«, *PersHistT* 1986, 2, 132; Sigvard Mahler Dam, »Jordbjerg-slægten – endnu en gang«, *PersHistT* 1990, 2, 162-63. Se endvidere: Hans H. Fussing, »Fynske Antiquiteter. Et Supplement«, *ÅrbHistOdense og Assens* VI, 1938, 269-71.

¹⁶⁵ RA. *Håndskriftsamlingen*. XIII. Genealogisk-heraldisk selskab. Generalia, 20. 4°. Hans de Hofman: Jyske, sjællandske og fynske antikviteter (Anne Krabbes antikviteter, 1607).

¹⁶⁶ Dødsåret angives af Jørgen Kaas 1606 til 1553, overensstemmende med Anne Krabbes gengivelse af stensens datering »MDLIII«. I sin ledsagende tekst anfører Anne Krabbe dog året 1563. Hans H. Fussing, »Fynske Antiquiteter' 1606«, *ÅrbHistOdense og Assens* 1931-36, 394-95; RA. *Håndskriftsamlingen*. XIII. Genealogisk-heraldisk selskab. Generalia, 20. 4°. Hans de Hofman:

Jyske, sjællandske og fynske antikviteter (Anne Krabbes antikviteter, 1607).

¹⁶⁷ *Fussing 1931-36* (note 166), 394-95. Maren Svales mor var antagelig kusine til Knud Mikkelsen Akeleye til Skinnerup.

¹⁶⁸ Han begravdes i kirken 19. dec. 1588. Joh. Grundtvig (udg.), »Ejler Brockenhuus historiske optegnelser«, *FySaml VI*, 372-73. Anne Krabbe anfører fejlagtigt dødsåret som 1587. RA. *Håndskriftsamlingen*. XIII. Genealogisk-heraldisk selskab. Generalia, 20. 4°. Hans de Hofman: Jyske, sjællandske og fynske antikviteter (Anne Krabbes antikviteter, 1607).

¹⁶⁹ RA. *Håndskriftsamlingen*. XIII. Genealogisk-heraldisk selskab. Generalia, 20. 4°. Hans de Hofman: Jyske, sjællandske og fynske antikviteter (Anne Krabbes antikviteter, 1607). Faderen Mikkel Pedersen Akeleye (†10. aug. 1539) begravdes i Odense †Gråbrødre Klosterkirke (jf. s. 1843) og ikke i Kølstrup som anført af Poul Reitzel, »Familierne von Heinen og Rosenørn paa Ulriksholm«, *ÅrbHistOdense og Assens* 1917-21, 29-55.

¹⁷⁰ *KglBibl*. GKS 2351, 4°. Præsteindberetninger om Kirker i Fyens Stift 1706-07.

¹⁷¹ NM. ATA. Beskrivelse paa nogle monumenter, som findes i Graaebrodre Kircke udi Odense i Fyen ...

¹⁷² LAFyn. *Topografica*. Fyn i alm. 6. Udskrift af præsteindberetninger 1706-07 om kirkerne og deres antikviteter.

¹⁷³ S. 798.

¹⁷⁴ Han begravdes i kirken 21. aug. 1599. Joh. Grundtvig (udg.), »Ejler Brockenhuus historiske optegnelser«, *FySaml VI*, 431-32.

¹⁷⁵ *Fussing 1931-36* (note 166), 394-95.

¹⁷⁶ Begravet 20. juni 1736. LAFyn. *Pastoratsarkiv*. Ministerialbog 1714 ff.

¹⁷⁷ Samme pseudonym er også tilskrevet en *søjlebase (s. 4197) samt gravsten i nabosognet Rynkeby (Bjerger Hrd.). Mackeprang, *Døbefonte* 138.

¹⁷⁸ Mackeprang, *Døbefonte* 135-37 (type VIIIb).

¹⁷⁹ Hinrichsen, *Grabsteine V*, 1225-26. Stenen omtales ikke af Niels Ringe i modsætning til nr. 2-3.

¹⁸⁰ Hinrichsen, *Grabsteine V*, 1223-24; Løffler, *Gravsten*, tavle VI fig. 30.

¹⁸¹ Hinrichsen, *Grabsteine V*, 1221-22; Løffler, *Gravsten*, tavle VI fig. 31.

¹⁸² LAFyn. *Bispeark*. Bjerger Herreds breve 1553-1805.

¹⁸³ Omtalt 1774, *DaAtlas VI*, 567.

¹⁸⁴ LAFyn. *Pastoratsarkiv*. Ministerialbog 1714 ff.

¹⁸⁵ NM. Korrespondancearkiv.

¹⁸⁶ Første linje omtaler de ligesom den afdøde i Norge fødte Cort Adeler (1622-75), Niels Juel (1629-97), Hans Jacob Arnoldt (1669-1758) og Peder Wessel Tordenskiold (1690-1720).

¹⁸⁷ *DaAtlas VI*, 567; LAFyn. *Bispeark*. Bjerger Herreds breve 1553-1805.

¹⁸⁸ *Odense Adresse-Contoires Efterretninger (Fyens Stiftstidende)* 1821, nr. 124.

¹⁸⁹ *KancBrevb* 22. maj 1652.

¹⁹⁰ Margrethe von Heinen's anden ægtemand, Caspar Herman von Storm (1718-77), begravdes i hendes forældres gravkapel (jf. s. 4249), hun selv tilsyneladende på kirkegården.

¹⁹¹ Poul Rosenørn fik ved kgl. resolution 1790 tilladelse til at indrette en udendørs begravelse i skoven ved Ulriksholm, men må have forladt planerne. Karin Kryger, *Allegori og borgerdyd*, Kbh. 1985, 165.

¹⁹² *Kryger 1985* (note 191), 323.

¹⁹³ Fødselsåret er 1764. LAFyn. *Pastoratsarkiv*. Ministerialbog 1714 ff.

KØLSTRUP CHURCH

The church was built at the innermost inlet of the bay Kertinge Nor, close to the water (fig. 1). The parish is mentioned in 1324. St. Nicholas is mentioned in 1547 as its *patron saint*.

In 1616 Christian IV acquired the manor house of Skinnerup and shortly afterwards added the church tithes. In 1632 the King decided to transfer the estate to his illegitimate son Ulrik Christian Gyldenløve (1630–58) and had the manor house rebuilt. In 1643 it was called Ulriksholm after the son, to whom it was transferred two years later. In the years before this the King had bought up the other manor houses in the parish and the neighbouring parish Munkebo. In 1679 Nicolaus von Brüggmann of Østergård (1632–87) became the owner of Ulriksholm and the same year acquired the *advowson* to Kølstrup, Agedrup (p. 4267) and Munkebo (p. 4125). In 1831 Kølstrup passed to the manor of Selleberg. Agedrup was an *annexe* until 1894. Kølstrup passed into *freehold* in 1915.

Building. The Romanesque church consisted of a nave and a lower, narrower chancel with an †apse. Chancel and nave are both relatively short compared with width.

The walls were erected of raw fieldstone over a double footing consisting of a lower course with a rounded element over a cavetto, and underneath this a groove and an upper course with chamfered edges (p. 4074, fig. 3–4). A priest's door westernmost in the north side of the chancel may be original, but is now much rebuilt on the outer part. A †south door whose western side member can be made out on the inside beneath the western window of the nave (cf. fig. 4) was in use until c. 1821, when the entrance was moved to the tower, while a †north door has left no traces. Two (†)windows in the present straight east gable of the chancel (cf. fig. 10), as well as a further one that had completely vanished, may be from the demolished †apse. In the north wall of the

chancel two small, round-arched, original, now bricked-up (†)windows have been preserved (fig. 9). The church interior was likewise of raw fieldstone, but the nave in particular seems somewhat rebuilt. Both chancel and nave originally had a flat ceiling. In the course of the Middle Ages the church underwent many changes whose order can only partly be established with any certainty. The Romanesque apse was presumably demolished relatively early. An approximately square tower, almost as wide as the nave, was built in the west. It rises in three floors and has gables in the north and south. In the east it is erected above the west gable of the nave, which stands fully preserved up to the middle of the belfry floor (fig. 79). An original segmentally-arched door, in a tall pointed-arched tympanum, which has straight-edged double-chamfered members and arch, leads into the tower interior, which opens up towards the nave with a tall, wide, pointed tower arch. The tower's contemporary vault is octagonal, with straight-edged half-brick ribs. The crenellated tower gables are on the whole identical; the segmentally-arched belfry lights are placed in very high, rounded, segmentally-arched tympana intersected at about half-height by a banded recess; above these stepped, lozenge-shaped recesses that are repeated above the high tympana, where they flank a slender, segmentally round-arched recess with a narrow segmentally-arched peephole in the bottom. A contemporary stairwell, which projects a little from the masonry of the tower, is placed on its northwestern corner. A †porch was built outside the south door of the nave. We have very little information on the building, which was demolished in the 1820s when the entrance was moved to the tower. Two ashlar (figs. 7–8), which were secondary insertions in the rebuilt footing, are probably cordons from the original, now rebuilt chancel arch. In connection with the building-in of vaults both chancel and nave were heightened considerably

(figs. 4, 10 and 19). The heightening was executed in brick and terminated above by a double-chamfered cornice. The vault of the chancel is a cross-vault with straight-edged half-brick ribs and with wall ribs along all the walls; they rest on straight-edged corner piers.

The nave has two vault bays, separated by a pointed-arched reinforcing rib, two bricks wide, on straight-edged wall pilasters and borne by masonry supports in the north and south wall. In the east too there are supports, built at the same time as the rebuilt, pointed-arched chancel arch. All ribs are straight-edged half-brick ribs. The eastern vault (fig. 18) is a composite vault related to the star-rib vault, although the star shape has only been added in the northern and southern severies, while in the east and west there is only a single secondary rib. Related ribs are known for example from the St. Knud Church in Odense (DK Odense, 223 and 260). The western vault is a sexpartite vault with secondary ribs in the east and west. The upper part of the back walls of the nave must have been partly rebuilt in brick in connection with the building-in of the new vaults, since these lack wall ribs.

A sepulchral chapel (cf. fig. 19) on the north side of the nave for the owner of Ulriksholm, Ulrik Frederik von Heinen, and his wife Catharina (Karen) Brüggmann, was built in 1739. The chapel was connected with the nave by a wide opening, terminated with a basket-handle arch and closed with a wrought-iron gate (cf. p. 4250). The vault of the chapel is a groin vault with domed webs and marked groins are extruded in plaster (fig. 21).

On the east side of the chapel a pent-roofed structure has been built with an ascent to a family gallery along the north wall of the nave (cf. fig. 19). A segmentally-arched †Gothic window in the north side of the nave can be made out on the north wall of the nave (fig. 22) and is visible from the loft of the chapel (fig. 23). An unusual and relatively well preserved (†)bell frame (figs. 25-27 and 80) for three bells is set up in the loft of the tower where it is borne by the tie beams in the 2nd-5th bay of the roofing. The bell frame was originally three bays long. The bell frame is contemporary with the tower, although it seems

less appropriate for it to be placed in the loft, where there are only two very small peepholes in the gables, not on the belfry floor, which is lit by a total of eight relatively large belfry lights. Apart from this the constructions are technically well conceived; for example the upper part is deliberately kept free of the roofing of the tower, meaning that vibrations in the bell frame would not be propagated to the roofing. The bell frame has been dated to c. 1468 (cf. dendrochronological analysis, p. 4213). In Jacob Madsen's sketch of the church (fig. 78) a †mass bell spire is indicated, which presumably took the form of a small ridge turret.

Furnishings. The church's oldest items of furnishing are the Romanesque font of a rare cylindrical form with no marked base (fig. 48) and a crucifix from c. 1250-75 (fig. 34), which hangs today on the north wall of the chancel, but may originally have decorated a now lost †altar retable. Nothing is preserved from the later Middle Ages, but a large quantity of †furnishings are known from an inventory of 1547 (see below). The pulpit (fig. 51) from 1610 has been attributed to the Odense woodcarver Jens Asmussen and bears the arms of Christen Knudsen Akeleye of Skinnerup (†1632) and his wife Regitze Sparre (†1610). The altar candlesticks (no. 1) of the Renaissance type (fig. 46) are presumably from c. 1625-50, while the baptismal dish with a chased image of the Fall of Man is a Netherlandish work from c. 1650 (fig. 49). Four *figures, now at the parish manor house of Ulriksholm (figs. 39-41), must be attributed to the Odense woodcarver Anders Mortensen and may come from a later scrapped altarpiece by him from c. 1650. The present altarpiece was set up in 1713, as the Communion table presumably also was. The altarpiece (fig. 35), which was carved by the sculptor Michael Tuisch, has painted coats of arms and inscriptions for the church owners Godske Hans von Brüggmann of Ulriksholm (1677-1736) and his wife Margareta Wilhelmina von Brüggmann, née Hausmann (1686-1717). In the course of the following decades the altarpiece was joined by other large items of furnishing in Acanthus Baroque and later Rococo style set up

by the Ulriksholm family. The organ casing (fig. 62), also with contributions from Tuisch, was set up in 1717 and was presumably already then intended for an †organ. A family gallery (fig. 32) at the north wall of the nave was set up in 1739 by Ulrich Friderich von Heinen (1695-1761) and his wife Catharina von Brüggmann (1709-90). The pews (fig. 58) are like those in the annexe church Agedrup from 1747, a dating that is evident from (†)family pews (fig. 59). A wafer box (fig. 43) was donated in 1728 by Godske Hans von Brüggmann in memory of his second wife Dorothea Hedevig Krag (1701-28), while the altar plate (fig. 42) was probably procured by the son-in-law Ulrich Friderich von Heinen. A chandelier (fig. 64) was donated in 1760 by the district judge Erich Christensen. Two bells (figs. 66-67) were cast respectively in 1817 by I. C. & H. Gamst, Copenhagen, and in 1855 by M. P. Allerup in Odense. Also an Odense work is an altar jug of pewter from c. 1850. The altar rail (cf. fig. 61) of wrought iron is from c. 1894. A Communion table crucifix (fig. 47) with a figure of

ivory was donated in 1899. From the first half of the 1900s come altar and baptismal jugs, a church ship (fig. 65), a Communion set for the sick (fig. 61) and altar candlesticks (no. 2) of silver, while a chasuble is of more recent date. The organ was built in 1967 by Marcussen & Søn, Åbenrå.

Colour scheme. The interior is typified by Late Baroque and Rococo furnishings set up within a period of a good three decades. The original pearl-grey look of these pieces was restored in 1922, while the older pulpit stands with partial ornamentation.

†*Inventory.* From the church an accounts book is preserved and, very unusually for a village church, goes back to the 1540s. According to an inscription on the first page it was established in 1547 by the owner of Skinnerup (later Ulriksholm) Knud Mikkelsen Akeleye. Particularly valuable is a detailed inventory, probably made in 1547 and at all events before 1551. The list, which was published in 1921 by Chr. Axel Jensen, constitutes a unique stocktaking of the furnishings of a Danish village church shortly after the Reformation.