



Fig. 1. Kirken i landskabet set fra syd. Foto Arnold Mikkelsen 2018. – *The church in the landscape seen from the south.*

LUNDE KIRKE

LUNDE HERRED

Stednavnet Lunde fremgår tidligst af herredsbetegnelsen »Lundæheret« i Kong Valdemars Jordebog.¹ Kirken omtales antagelig 1304, da Cecilie Nielsdatter (Galen) testamenterede en halv mark penge til »Ecclesie Lundæ«.² 1348 bevidnede dens præst Jens (»Iohannes«) sammen med andre ældre gejstlige, at munkene i Odense Skt. Knuds Kloster havde stemmeret ved bispevalg.³ Lunde præstegård fik 1457 et byggested i Øster Lunde af ridderen Johan Bjørnsen Bjørn.⁴ Præsteembedet tilhørte i årene 1472–99 den lavadelige Jep Pedersen Pabe (Pil), der under Odensedomkapitlets kortvarige verdsliggørelse 1474–90 (jf. s. 76) desuden var tilgodeset med et kanonikat.⁵ I hans embedstid udstedte kong Hans 1483 et gavebrev på et stykke jord til præstegården mod sjælemesser,⁶ det eneste kendte eksempel på en donation til en landsbykirke fra denne konge.⁷ 1503 nævnes Jens Nielsen som kapellan til

kirken.⁸ Ved ekstraskatten 1524–26 (’landehjælpen’) svarede kirken den høje takst af 20 mark ligesom fire andre af herredets kirker.⁹ Kaldsbreve fra samme tid omhandler muligvis kirken, idet Niels Pedersen 1526 fik ’Lunde’ efter hr. Henriks fratrædelse, men 1528 byttede embede med Jacob Knudsen i Nyborg, der 14 dage forinden havde fået nabosognet Skamby (Skam Hrd.).¹⁰ Det er uvist, om embederne i Skamby og Lunde efterfølgende har været forenet, men et eventuelt anneksforhold med Skamby har været kortvarigt, idet Lunde senest blev et selvstændigt sogn ved kaldet af Niels Paaske (†1554, jf. s. 5069).¹¹

Efter Kronens omfattende udsalg af patronatsretter blev stiftsskriveren 1687 som kompensation for den deraf følgende indtægtsnedgang tildelt Lunde Kirkes visse og uvisse indtægter.¹² 1696 afhændedes imidlertid også denne kirkes *patronats-* og *kaldsret*, nødvendigvis til



Fig. 2. Matrikelkort. 1:10.000. Målt af R. Rasmussen 1798 og tegnet af Freerk Oldenburger 2018. – Cadastrol map.

et udensogns herskab, da ingen adelig hovedgård fandtes siden senmiddelalderen.¹³ Køberen var Christopher Sehested (1628-99) til Nislevgård i Otterup Sogn, der 11 år forinden havde erhvervet kirkerne i Otterup (s. 4901), Skeby (s. 4851) og Lumby (s. 5079).¹⁴ Hans svigerdatter Charlotte Amalie Gersdorff (1685-1757) oprettede 1730 et legat til sine fem kirker, dvs. de ovennævnte samt Herrested (Svendborg Amt). Ved legatets ikrafttræden 1748 androg kapitalen 200 rigsdaler til hver af kirkerne, hvoraf halvdelen af renten var bestemt til løbende småreparationer i kirkerne ('nemlig brud på vinduer, døre, tagsten og låse samt vedligeholdelse af gulv og stole'). Den anden halvdel var tiltænkt de fem fattigste enker i hvert sogn.¹⁵ Fra 1752 indgik kirken med Nislevgård i stamhuset Ravnholt. Den overgik til selveje 1909.¹⁶ Hjadstrup er *anneks* siden 1969.¹⁷

Gods. Præstearkivet rummede 1707 foruden kong Hans' brev (jf. ovf.) 'mange breve fra selvejere, der gav jord til præsten for at bede for deres sjæle'.⁶ En ejendom i Øster Lunde med 'tilliggende i mark, ager og eng', som Johan Bjørnsen Bjørn skænkede 1457 (jf. ovf.), blev 1494 bevidnet at være blevet 'indhævet', dvs. lagt til præstegården.¹⁸ Den takseredes 1696 til seks tønder hartkorn. Samtidig blev en bolig i Fremmelev vurderet til fem tønder hartkorn.¹⁹

Fig. 3. Skitse af kirken i biskop Jacob Madsens visitatsbog. I LAFyn. Foto Mogens Vedsø 2011. – Sketch of the church in Bishop Jacob Madsen's book of visitations.

Kirken er opført på en lille bakke på nordsiden af Lunde Å. Den er centralt beliggende i sognet, i den sydlige del af Vester Lunde, der med den sammenbyggede Øster Lunde udgør det befolkningsmæssige tyngdepunkt. Andre landsbyer tæller Fremmelev, Tåstrup og Beldringe.

Kirkegården, hvis areal andrager knap 0,5 ha, er ikke udvidet i de seneste århundreder (jf. fig. 2) og må omtrentligt have bevaret sin oprindelige udstrækning. Den blev da også 1590 af biskop Jacob Madsen beskrevet som »rum«, dvs. stor.¹³

Hegn. Kirkegården hegnes af et kampestensdige, hvorpå der står hække. Kirkegårdsmuren var også 1590 udelukkende af kamp.¹³ Den blev 1631 beskrevet som forfalden og ude af stand til at afværge fæ eller kræ.²⁰ I 1670'erne foretog man flere større reparationer.²¹ Ved en synsforretning 1693 blev tilstanden betegnet som brøstfældig.²²

De tre *indgange* er nyere, men placeringerne har antagelig gammel hævnd (jf. ndf.). En køreport mod vest giver adgang fra en smal allé, der løber langs parkeringspladsen anlagt o. 1975.²³ Portens jernfløj er dobbelt og hængt i granitpiller. En tilsvarende port mod øst suppleres af en lille stakitlåde. En stakitlåde findes også mod nord.

†*Indgange.* 1702 nævnes en †kirkegårdsportal mod øst sammen med tre andre indgange, alle murede, tegldækkede og forsynet med tømrede fløje samt †*kirkeriste*.²⁴ Mens tre indgange senere





Fig. 4. Kirken set fra sydøst. Foto Erik Horskjær 1941. I NM. – *The church from the south east.*

er fornyet (jf. ovf.), er en præstegårdslåge mod syd sløjfet efter opførelsen af den nuværende præstegård vest for kirkegården 1929.²⁵

Bygninger på og uden for kirkegården. På den gamle præstegårds grund, lige syd for det gennembrudte dige, står et *kapel* fra 1975, tegnet af arkitekterne Mogens og Peter Meyling, Sønderborg. Gulstensbygningen har teglhængt valmtag. Den ene langside, der vender mod kirkegården, brydes i hele murens højde af et centralt, tilbagetrukket dørparti af mørke egeplanker, mens den anden rummer højrektangulære lysåbninger. Gavlene fremtræder helt træklædte, den ene med plankedøre til toiletrum, den anden med vindues- og dørparti til et 1985 tilføjet graverkontor.²⁶ I tilknytning ligger en materialplads med to nyere *redskabshuse* af fyrretræsbrædder og et *graverkontor* fra 2006²⁷ i blank, gul mur; alle tre med teglhængt sadeltag.

†Bygninger på og uden for kirkegården. En *†kirkelade* omtaltes 1590 som 'god', men blot to år senere som 'forfalden'.¹³ Den var revet ned inden 1664, da kirken havde en indtægt på fire skilling af 'det sted kirkeladen stod på'.²¹ Præstegårdens jordtilliggende vest for kirkegården var i ældre tid bortfæstet til og bebygget af husmænd (jf. fig. 2).

1865 fik en husmand ordre til at fjerne et skur, der benyttede diget som den ene væg.²⁸ På den endnu bebyggede grund lige nordøst for kirkegården opførtes, vistnok 1811, en *†skole*. I tilknytning hertil omtaltes 1888 en gymnastikplads langs diget.²⁵ En *†kalkkule* nordligt på kirkegården afskærmedes 1891 med et hegn.²⁵ Et nygotisk *†kapel* opførtes i begyndelsen af 1900-tallet ved kirkegårdens vestindgang.²⁹ Bygningen havde blank, rød mur, kamtakkede gavle og rummede, formentlig efter ombygning, også redskabsrum og toilet; nedrevet o. 1975.²³ Et *†nødtøfshus* omtaltes 1953.³⁰

Der står en række yngre træer langs norddiget. Om kirkegårdens *†beplantning* noterede biskop Jacob Madsen 1590, at der stod ni træer.¹³ 1814 blev der taget initiativ til et beplantningsprojekt af ukendt karakter.³¹ 1817 fandtes kirkegården 'fuldkomment' planeret, mens beplantning var iværksat 1821. Sognepræsten havde 1824 fordelt gravstederne mellem beboerne 'efter deres fælles ønske og forlangende, således at gård- og husmænd havde et gravsted for bestandigt, og enhver kappedes om at forskønne og vedligeholde det med blomster og buske'. Vedligeholdelsestilstanden blev atter rost af præsten 1827-29.³²



Fig. 5-6. †Romanske vinduer i skibets nordside (s. 5033). Foto Arnold Mikkelsen 2018. – †Romanesque windows on the north side of the nave.



BYGNING

Kirken er en romansk bygning af granitkvadre og består af skib og smallere kor. I senmiddelalderen blev indbygget hvælv i kor og skib, et våbenhus blev opført ud for den oprindelige syddør og et tårn i vest. Herudover har der muligvis været knyttet et †kapel til skibets sydside. Alle de senere tilføjede bygningsdele var hovedsagelig i tegl. Kirkens orientering er omtrent solret med en let afvigelse mod syd.

Den romanske kirke består af et skib og et smallere kor. Kirkens grundplan er omtrent regelmæssig.

Materiale og teknik. Såvel kor som skib er opført af granitkvadre over profilerede sokler; koret og den østre del af skibet har et øvre led med rille og et nedre med skråkant (s. 4794, fig. 7), mens den vestre del af skibet har et øvre led med vulst og hulkel og et nedre med skråkant (s. 4794, fig. 8). Skibets sydvestre hjørne ses i trappehusets trappe løb (fig. 50).

Fig. 7. †Romansk dør i skibets nordside (s. 5033). Foto Arnold Mikkelsen 2018. – †Romanesque door on the north side of the nave.



Fig. 8. Kirken set fra nord. Foto Arnold Mikkelsen 2018. – *The church seen from the north.*

†*Døre.* Skibet havde i den vestre del døre i såvel syd som nord. Den nordre dør (fig. 7), der er 115 cm bred, har vanger af lodretstillede granitkvadre og har en vandret overligger med afrundet overkant. Døren bryder det øvre sokkelled og er, uvist hvornår, tilmuret i plan med facaden. Den søndre dør var i brug indtil o. 1863 (jf. s. 5039), men anes nu blot i murværket.

†*Vinduer.* Et relativt lille vindue anes i det ydre i korgavlen. Ved biskop Engelstofts besøg 1863 var da et stort, tilmuret vindue synligt indefra.³³ Et højsiddende, smalt, rundbuet vindue i skibets nordside (fig. 5, jf. fig. 8) langt mod øst er 43 cm bredt i ydre murflugt. Toppen af et rundbuet, ligeledes højsiddende, vindue ses i tagrummet på sydsidens inderside, noget vestligere end det

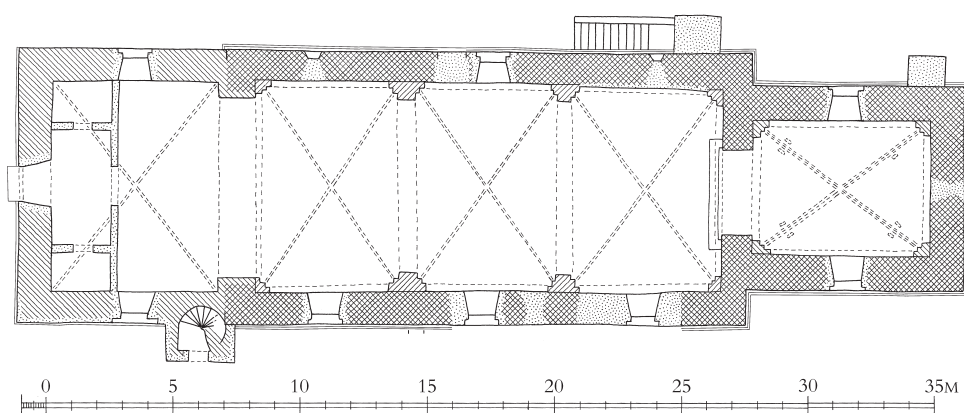


Fig. 9. Plan. 1:300. Målt af Th. Nygaard o. 1937, suppleret af Kirstin S. Eliassen og tegnet af Freerk Oldenburger 2019. Signaturforklaring s. 11. – *Plan. Key on p. 11.*

i nordsiden. Et noget laveresiddende, rundbuet vindue (fig. 6, jf. fig. 8), der er 54 cm bredt i murflugten, sidder langt mod vest i skibets nordside. En sålbænksten, der er indmuret i øverste kampestensskifte nord for vestvinduet i tårnets vestmur (jf. fig. 13), stammer sandsynligvis fra et af de forsvundne vinduer.

Selvom koret og den østre del af skibet og den vestre del af skibet har forskellige sokkelprofiler (jf. ovf.), og vinduernes placering i den østre og den vestre del af skibet er forskellige i såvel udformning som placering (jf. ovf.), er det tvivlsomt, om den østre del er et oprindeligt skib, der er ble-

vet forlænget, idet der ikke synes at være spor af døre i den østre del. I så fald drejer det sig blot om to byggefaser. Det kan dog ikke udelukkes, at der kan have været en dør i sydsidens østre del, der bærer præg af omsætning, og hvor soklen mangler over en strækning på over 7 m (jf. s. 5039).

Kirkens *indre* er af rå kamp. Den rundbuede *kor-bue* synes oprindelig.

Taggavle. Korets gavltrekan (fig. 10) er i det ydre af granitkvadre, mens det indre er af rå kamp. Den er senere suppleret med kamtakker af tegl (jf. s. 5039). Der er en kraftig sætningsrevne i det ydre i stort set hele gavlens højde (jf. s. 5039



Fig. 10. Koret set fra sydøst. Foto Arnold Mikkelsen 2018. – *The chancel from the south east.*



Fig. 11. Skibets vestgavl (s. 5035) set fra tårnets mellemstokværkt. Foto Arnold Mikkelsen 2018. – *The west gable in the nave, seen from the tower's middle floor.*

og fig. 10),³⁴ hvor et område i den øvre, sydlige del er erstattet af tegl, mens den i det indre er velbevaret. Skibets østgavl (jf. fig. 10) af rå kamp er bevaret, men også her er senere suppleret med kamtakker af tegl. I gavlmuren er en sekundært gennembrudt åbning, der giver adgang fra skibets til korets tagrum.

Senmiddelalderlige tilføjelser og ændringer. I senmiddelalderen gennemgik kirken en lang række ændringer, hvis rækkefølge kun delvist lader sig fastslå med sikkerhed. Et våbenhus opførtes ud for skibets syddør; skibets vestgavl blev fornyet, og et tårn med samtidigt trappehus opførtes i vest. Kor og skib fik hvælv, og et kapel opførtes formentlig på den østre del af skibets sydside.

Et *†våbenhus* opførtes i senmiddelalderen ud for skibets syddør. Det optræder på biskop Jacob Madsens skitse af kirken 1590 (fig. 3). I en indberetning vedrørende kirken 1631, var der da 'intet loft over våbenhuset'.²⁰ Af kirkeprotokollen 1862 fremgår, at huset, der da kaldtes materialhus, var 7

alen (4,38 m) langt, 8 alen (5 m) bredt og 4 alen (2,5 m) højt, havde gavl mod syd, og at det havde bræddeloft.²⁵ Våbenhuset må være gået ud af brug som sådan, efter at man o. 1863 havde etableret en ny dør i tårnets vestside (jf. s. 5039). Gavlen havde mistet sine kamtakker 1863.³³ Samme år var der planer om at indrette et våbenhus i tårnrummet (jf. s. 5039).²⁵ Da der ifølge kirkeprotokollen 1864 skulle udskiftes en bjælke, omtaltes det som 'det gamle våbenhus'.²⁵ Reparationen var endnu ikke gennemført 1865, men skulle da ske 'den forestående sommer'.²⁵ Dette er næppe sket, da biskop Engelstoft 1872 noterede, at våbenhuset da var nedbrudt.³³ Et 60 cm bredt og godt 2 m højt spor i murværket på skibets sydside (fig. 51) markerer sandsynligvis våbenhusets vestmur, ligesom dets tagspor også ses.

Skibets vestgavl (fig. 11 og 52), hvis yderside er opført af munkesten i munkeskifte, mens indersiden er i rå kamp, må i senmiddelalderen have afløst den romanske vestgavl. Gavlen prydes af tre



Fig. 12. Kirken set fra syd. Foto Arnold Mikkelsen 2018. – *The church seen from the south.*

tætstillede, spidsbuede højblændinger, hvoraf den midterste er højere og bredere end de øvrige og er tvillingdelt i et spidsbuet spejl hvori en cirkelblænding.

Et *tårn* (fig. 13, jf. fig. 8 og 12), der er føjet til vestenden af skibet, er jævnbredt med dette, men kort øst-vest. Tårnet rejser sig i tre stokværk og har gavle i øst og vest. Det er opført af munkesten i polsk skifte, og dets nedre del er med seks bæltter af granitkvadre. Tårnet rejser sig i øst over skibets vestgavl, der står fuldt bevaret op til midt i klokkestokværket, og hvorover der er muret et aflastningsstik til at bære tårnets østmur (fig. 11). På gavlens østside er en tilsvarende aflastningsbue, der er muret af små, gule sten, men som må have afløst en ældre. Tårnet er delvist opført over sokkelkvadre, der må stamme fra skibets nedrevne vestgavl. Murene afsluttes foroven af en dobbelt falsgesims. Af et vindue på vestsiden er bevaret et spidsbuet spejl med halvstensstik, mens den formentlig oprindeligt fladbuede lysning er ændret til en smallere, spidsbuet åbning (jf. fig. 13 og s.

5041). I et tilsvarende vindue på tårnets sydside er spejlets stik nu helstens, muret af vekselvis en løber og to bindere, men må være ændret i forbindelse med skalmuringen af tårnet (jf. s. 5041). Også her er lysningen nu spidsbuet, men den har oprindeligt været fladbuet, hvilket ses i tårnrummets sydvæg (jf. fig. 14).

Tårnrummet åbner sig mod skibet med en bred, let spidsbuet åbning (jf. fig. 16). Tårnets *hvælv* (jf. fig. 15 og 44) er et krydshvælv med retkantede halvstensribber. Det er samtidigt med opførelsen og bæres af murede forlæg. Tårnrummets vestre del er nu skilt fra den østre med en nord-sydgående skillevej (jf. s. 5039).

Det høje mellemstokværk har mod hver af de frie sider en lille, fladbuet åbning, der på ydersiden har en enkelt fals og på indersiden er dobbeltfals, og som nu er tilmuret i lysningen (jf. fig. 8, 12-13 og 15). Nær det sydøstre hjørne er

Fig. 13. Tårnet set fra vest (s. 5036). Foto Arnold Mikkelsen 2018. – *The tower from the west.*



en oprindelig, fladbuet overdør. I stokværkets østmur er tillige en gennembrudt åbning (jf. fig. 11), der giver adgang til skibets tagrum.

På bjælkelaget mellem mellemstokværk og klokkestokværk (jf. fig. 15) er der kun delvist lagt gulv.

Klokkestokværket (jf. fig. 8 og 12-13) har mod nord, vest og syd to fladbuede glamhuller, der har enkeltfals i såvel det ydre som det indre. De vestre er nu tilmuret i lysningen, mens dem mod nord og syd er lukket med træluger. To, tilsvarende, lidt laversiddende og smallere glamhuller på østsiden er også tilmuret i lysningen (jf. fig. 8).



Fig. 14. Oprindeligt †vindue (s. 5036) over tårnets sydvindue. Foto Arnold Mikkelsen 2018. – Original †window above the south window of the tower.

Tårnets kamtakkede østgavl (jf. fig. 8), der bærer præg af en del ommuringer, har tre rundbuede højblændinger; i de to yderste er et fladbuet glamhul. Herover to blændinger med kvartcirkulære øvre afslutninger. Der er seks brede kamtakker i hver side og en toptinde. Kamtakkerne er brynede hvorunder et kort savskifte.

Den ligeledes kamtakkede vestgavl (fig. 13) har ved gavlfoden en frise af kvadratiske blændinger adskilt af lodretstillede løbere. Herover fem højblændinger, hvoraf den yderste i hver side er lavere end de øvrige. Højblændingerne er tvedelte på en konsol. De næstyderste i hver side, i hvis bund er et fladbuet glamhul, har i sviklen mellem de to buetoppe en tilnærmelsesvis halvcirkulær blænding. Herover en to skifter høj båndblænding hvorover to spidsbuede højblændinger. Der er også i vest seks brede kamtakker i hver side og en toptinde. Kamtakkerne er brynede hvorunder et kort savskifte. I den næstnederste kamtak er i hver side en kvadratisk blænding.

Et samtidigt *trappelus* (jf. fig. 12) er opført op ad tårnets sydøsthjørne og har et pulntag op imod tårnets sydmur. Det er kraftigt skalmuret på alle sider (jf. s. 5039). I den øvre del af sydmuren er en fem skifte høj, smal glug med aftrappet overdækning, og sydmuren afsluttes foroven af en dobbelt falsgesims. Adgangen er i syd ad en fladbuet, sekundær, dør med lige gennemløb. Den oprindelige adgang sad skævt i facaden, længere mod vest, men blev, i forbindelse med skalmuringen, flyttet til facadens midte. En tilsvarende ændring af dørens placering ses ved Lumby Kirke (s. 5088). Trappen har en rektantet spindel, overdækkes af stigende fladbuestik og udmunder igennem en fladbuet overdør med lige gennemløbende vanger i tårnets mellemstokværk. Skibets sydvestre hjørne indgår i væggen i trappeløbet (fig. 50).

Korets hvælv (jf. fig. 16 og 18), der bæres af dobbeltfalsede hvælvpiller, er et krydshvælv med profilerede ribber og er formentlig indsat i første halvdel af 1400-årene. Der er spidsbuede skjoldbuer til alle sider.

Skibets hvælv (jf. fig. 16-17 og 24-25), der bæres af dobbeltfalsede vægpiller, er krydshvælv med rektantede halvstensribber. Der er spidsbuede skjoldbuer og gjordbuer, hvis vederlag markeres



Fig. 15. Tårnets mellemstokværk set mod nordvest (s. 5036). Foto Arnold Mikkelsen 2018. – *The intermediate floor of the tower looking north west.*

af et fremspringende led. Det gjordbuebærende led i hvælvpillerne springer en hel sten frem, og gjordbuerne er $2\frac{1}{2}$ sten brede.

†*Kapel?* Ca. $2\frac{1}{2}$ m fra skibets sydøsthjørne er der i murværket tre kvadre lige over hinanden (fig. 53), hvilket kan opfattes som en rest af en vange i en åbning; herfra og ca. 7 m mod vest mangler øvre sokkelled, og murværket forekommer meget omsat. Der kan have været tale om et kapel, der senere er nedrevet, men som ikke har efterladt sig spor i de skriftlige kilder. Et eventuelt kapel har sandsynligvis været sammenbygget med våbenhusets østside (jf. s. 5035). I fald der er tale om et kapel, må dette være nedrevet før 1580'erne, da biskop Jacob Madsen ikke omtaler det.¹³

Eftermiddelalderlige reparationer og vedligeholdelser. I en indberetning 1631 omtales korgavlen i dårlig

stand 'Den østre gavl på kirken er udfalden fra sidemuren på begge sider og muren er revnet inde i kirken samme sted'.²⁰ Biskop Engelstoft nævnte 1863, at der da var tre bjælker i skibet, og 1885, at de nu var fjernet.³³ Han nævnte tillige 1863, at kor og skib og det 'aflagte våbenhus' gavle manglede kamtakker, og 1872, at våbenhuset nu var nedbrudt, og at der var opsat kamtakker på skibets og korets gavle.³³ En hovedreparation af kirken planlagdes 1863, og i den forbindelse ville der blive indrettet 'et våbenhus med dobbeltdør ind til kirken'.²⁵ Kirken var fortsat under hovedreparation 1866, og det må være i de år, at der i tårnrummet opførtes en skillevæg af tegl og med en dobbeltdør ind til skibet. Hele arrangementet synes ændret i forbindelse med omdannelse til underbygning for orgelpultur 1911 (jf. s. 5064). 1884 udførtes en

omfattende skalmuring under ledelse af arkitekt Monberg af såvel tårn som trapparhus.³⁵ To bjælker, der spændte fra mur til mur i 1. og 3. fag i skibet, blev 'med en vis betænkelighed fjernet' ved restaurering af kirken 1938. Der oplystes endvidere, at der indtil o. 1860'erne eller 1870'erne også havde

været en bjælke i skibets 2. fag. Tre bjælker her nævnes af biskop Engelstoft 1863.³⁶ Som en følge af besættelsesmagts anlæg af en lufthavn ved Beldringe 1944, blev der lavet en balkon øverst på tårnet med udvendig opgang, og der blev anbragt en rød lanterne øverst på tårnet.³⁷



Fig. 16. Kirkens indre set mod vest. Foto Arnold Mikkelsen 2018. – *The interior of the church looking west.*



Fig. 17. Oversiden af skibets hvælv (s. 5038) set mod øst. Foto Arnold Mikkelsen 2018. – *The nave vault looking east.*

Kirkens nuværende *gulve* er siden 1938 af kvadratiske, gule fliser, dog er der stadig gule teglsten i tårnrummets vestre del. Kortrinet, der indtil da var af træ, blev ved samme lejlighed erstattet af et i granit.³⁸ I stolestaderne er der trægulv.

†*Gulve.* Ved et kirkesyn i 1630'erne var gulvet i de forreste stole i sydsiden brøstfældigt og skulle fornys med enten brædder eller mursten,²⁰ og i regnskabsbogen 1674 omtales, at altergulvet og midtergangens gulv var omlagt af en murermeister, hvilket må betyde, at disse da var af teglsten.³⁹ 1693 repareredes gulvet i stolestaderne i såvel nord- som sydsiden med brædder.²² Af kirkeprotokollen 1862 fremgår, at gulvet i koret og i skibets midtergang da var af mursten, under stolene bræddegulv, og i en synsforretning samme år anbefalede, at gulvet inden for altersranken blev belagt med brædder.²⁵ Allerede i forbindelse med kirkens overgang til selveje 1909 havde menighedsrådet ønsket at få midtergangen belagt med

fliser, men dette blev afvist, med den begrundelse, at kirkeejeren ikke kunne pålægges en sådan udgift, da det eksisterende gulv ikke var kassabelt.²⁵

En ny *dør* (jf. fig. 13) blev brudt igennem tårnets vestmur o. 1863 i forbindelse med, at der blev indrettet våbenhus i tårnrummet vestre del (jf. s. 5039). Døren er fladbuet med et helstensstik af vekselvis en løber og to bindere.

Vinduer. Kirkens nuværende vinduer, et i henholdsvis nord- og sydsiden af koret og fire i skibet, tre i syd og et i nord, er spidsbuede med enkeltfals udad og flad smig indad, og de har sandsynligvis samtidig hermed indsatte støbejernsrammer. Hovedparten af vinduerne stammer sandsynligvis fra den sene del af 1800-årene, mens et – det i skibets nordside – kan være indsat efter 1913.²⁵ Af tårnets tre vinduer indeholder de to i vest og syd rester af oprindelige vinduer (jf. s. 5036), men præges stærkt af ændringer, der må være udført ved tårnets skalmuring 1884 (jf. s. 5039). Ved denne blev

søndre vindues lysning tilpasset et støbejernsstel som kirkens øvrige, mens der i vest indsattes et tilsvarende, men mindre. Det nordre vindue må være nyt og udformet som en let formindsket kopi af det søndre

† *Vinduer*. I beskrivelsen af kirken i den ældste kirkeprotokol 1862 omtales syv blyvinduer.²⁵

† *Tagværker*. Alle kirkens tagværker (fig. 17) er nyere, af fyr.

Klokkestolen er nyere, af fyr, og er placeret i klokkestokværkets nordlige del, hvor der er et gulv (jf. s. 5038). Den har indskårne indskrifter til minde om ringning ved kongelige dødsfald, vistnok tidligst 1848 (Christian VIII) og senest 1947 (Christian X).

† *Tagbeklædningen* er formodentlig siden slutningen af 1700-årene overalt af tegl, senest fornyet 1981 med nye håndstrøgne tagsten.²³

† *Tagbeklædning*. Ved biskop Jacob Madsens besøg 1590 var tagbeklædningen på tårnet og på skibets nordside af tegl, mens der var bly på skibets sydside og hele koret.¹³ Igennem hele 1600-tallet omtales såvel tagsten som bly,⁴⁰ og 1693, da tagbeklædningen omtales som værende i ret slet tilstand, var der bly på koret og på skibets sydsides østre del, mens der var tegl på de to vestligste fag her og på skibets nordside. Våbenhuset og trappehuset omtales at have tegltag, men ikke desto mindre nævner samme kilde, at der 'ved våbenhuset er en del tavler, der skal omstøbes og forbedres'.²² Ved en kirkebeskrivelse 1702 præciseredes, at der nu var tegl på tårnet, på skibets nordside og på to fag på dets sydside, mens resten af den søndre side samt koret var tækket med bly.²⁰ 1720 var kirken under reparation, og det bemærkedes ved synet dette år, at der stadig manglede noget tag over kirken, og at man afventede tagsten fra Lübeck. Året efter omtales taget som værende i orden.⁴¹ I en beskrivelse 1740 i provstearkivet nævnes, at tårnet og skibet da havde tegltag, mens koret havde blytag.⁴² I 1790'erne var taget 'under fuld reparation', så det kan være ved denne lejlighed, at kirken fik tegltage overalt.⁴³ Af beskrivelsen i den ældste synsprotokol 1862 fremgår, at alle kirkens tage da var af tegl.²⁵

† *Farveholdning*. I bispeindberetningen 1702 meddeltes, at kirken overalt udenpå 'for to år siden blev udspækket og gjort hvid'.²⁰

† *Støttestøtter*. Der er to støttestøtter på nordsiden, henholdsvis nær korets nordøsthjørne og skibets nordøsthjørne, begge af små, gule sten.⁴⁴ De nævnes 1862.²⁵ I kirkeprotokollen 1883 oplystes, at 'skibets nordøstlige hjørne har forskudt sig, men den for længst opførte støttestøtte yder foreløbig den fornødne sikkerhed'.²⁵

† *Støttestøtte*. I en kilde i slutningen af 1600-årene omtales, at 'på den østre ende på koret har tidligere stået en pille, som nu er afbrudt og borte'.²²

Kirkens *opvarmning* er siden 1998 et naturgasfyr, der er placeret i fyrkælderen under den nordøstlige del af skibet (jf. ndf.).²³

† *Opvarmning*. En kakkelovn må være opsat i sidste halvdel af 1800-tallet. En kakkelovn optræder på et fotografi 1920 (jf. fig. 24), hvoraf fremgår, at den i alt fald på det tidspunkt stod i skibets nordøsthjørne. Ved kirkesynet 1923 noteredes, at ovnen skulle efterses og repareres og eventuelt udskiftes.⁴⁵ Ovnen blev da sandsynligvis udskiftet med en kalorifer, der var placeret under gulvet i skibets nordøsthjørne. Ved kirkens store restaurering 1937 reetableredes gulvet her, i forbindelse med at indgangen til fyrkælderen blev etableret udefra og ved samme lejlighed blev gjort dybere.⁴⁶ Skorstenen har formentlig hele tiden været placeret i skibets nordøsthjørne, hvorfra den løb på indersiden af skibets østgavl og herfra op til den øverste kamtak, hvor den ses på et foto fra 1941 (jf. fig. 4) og stadig er bevaret (jf. fig. 8 og 12). Et kedeluheld 1947 medførte, at man måtte anskaffe en brugt kedel til at opvarme kirken med.³⁷ Denne blev 1959 erstattet af et nyt oliefyret vandanlæg i stedet for det tidligere dampanlæg.²³

† *Belysning*. Nogle lysekroner og lampetter (jf. s. 5064), der blev givet til kirken 1911 og 1913, har formentlig fra begyndelsen været til elektricitet, der i al fald allerede var indlagt i kirken 1920 (jf. fig. 24).

† *Brandredskaber*. Af kirkens beskrivelse i synsprotokollen 1862 fremgår blot, at kirken da havde brandredskaber.²⁵ 1891 blev kirkens brandredskaber flyttet fra kirken til kirkegårdens nordvestlige hjørne.²⁵

† *fortov*, lagt som brolægning omkring kirken, blev anlagt 1865.²⁵ Dette blev fjernet 1939 og erstattet af en 'række sten med perlesten indenfor'.³⁷



Fig. 18. Korsfæstelsen, kalkmaleri fra o. 1500 i korets østkappe (s. 5043). Foto Arnold Mikkelsen 2018. – *The Crucifixion, mural from c. 1500 in the eastern severy of the chancel.*

KALKMALERIER

I skibet fandt man 1884 senmiddelalderlige kalkmalerier på triumf- og nordvæggen, som atter blev tildækket efter en besigtigelse ved Jakob Kornerup. 1965 fremkom senmiddelalderlige figurmalerier i korhvelvet, som blev restaureret 1974–75 ved konservator Knud Simonsen.²³

Korhvelvets *senmiddelalderlige kalkmalerier* (fig. 18–20) er udført samtidig o. 1500 og omfatter tre billeder af Jesu lidelse og død: en central Korsfæstelsesfremstilling i østkappen, flankeret af Smerdensmanden (hvilende før Korsfæstelsen) og en Pietà i østfligene af henholdsvis nord- og sydkappen. Der er tale om et arbejde af høj kvalitet, som er omhyggeligt fortegnet med sort kontur.⁴⁷ Som endelig konturfarve er anvendt dodenkop, mens udmalingens andre farver er okker, sort, spansk grøn og mønje.⁴⁸

Korsfæstelsen (fig. 18), der fylder hele østkappen, viser Jesus på et T-kors, flankeret af Maria og Johannes. Den stærkt blødende Jesus hænger slapt i bøjede arme. Kroppen er svajet, torsoen mod venstre, de samlede ben mod højre. Fødderne er fæstnet med én nagle. Hovedet er faldet mod højre skulder. Øjnene er åbne og blikket nedslået, mens munden er lukket og viser nedadvendte vige. Håret falder i to lokker, henholdsvis bag over venstre skulder og ned foran den højre. Han har korsglorie og en blodstænkende, turbanflettet tornekrone. Blod løber ned ad armene fra de lukkede hænder, der er gennemboret af svære nagler, mens torsoen med de svungne ribben har mandelformet sidevunde med tre blodstriber i højre side. Det næsten knælange lændeklæde er bundet ved venstre hofte og har lang nedhængende snip foran. Det kantes af grønt, og foldekastenes skyggelagte partier er markeret med fin



Fig. 19. Smertensmanden, kalkmaleri fra o. 1500 i østfligen af korets nordkappe (s. 5045). Foto Arnold Mikkelsen 2018. – *Man of Sorrows, mural from c. 1500 in the eastern part of the north severy in the chancel.*

skravering. Korstræet er malet som ådrede planker og bærer foroven et nu ulæseligt skriftbånd. Under korsets søndre tværarm skimtes svagt resterne af en svævende engel, der har opsamlet blodet i en kalk; andre engle blev iagttaget under restaureringen.⁴⁸ Over korset ses himmelhvælvet med måne (tv.) og sol, hvoraf sidstnævntes ansigt vender på hovedet. På Golgata, der er vist som

græsbeklædte småhøje, står Maria (nord) og Johannes, begge med glorier, der usædvanligt for dansk kalkmaleri rummer minuskelindskrifter.⁴⁹ I Marias læses tydeligt den velkendte latinske bøn: »sancta maria virgo ora pro nobis« (hellige jomfru Maria bed for os), hvorimod den kortere indskrift i Johannes' glorie ikke kan tydes. Maria er vist med foldede hænder. Hun bærer hovedlin



Fig. 20. Pietà, kalkmaleri fra o. 1500 i østfligen af korets sydkappe (s. 5045). Foto Arnold Mikkelson 2018. – *Pietà, mural from c. 1500 in the eastern part of the south severy in the chancel.*

med skraverede folder, (grøn?) kjole samt en kappe med rødt rankemønster og ensfarvet, lys kant, der lukkes med et spidsovalt spænde ved halsen. Johannes er vist i en spejlende positur. Krøllerne i hans halvlange hår er omhyggeligt malet som spiraler. Han er ligeledes iført en mønstret kappe, men i lysere farver, der også har spidsovalt spænde. Hans ene bare fod titter frem under kjortlens rolige foldekast.

Smertensmanden (fig. 19). Jesus er vist siddende på en sten med lidelsesredskaberne ris og pisk i

hænderne, mens bloddråber i hundredtal springer fra den afklædte, martrede krop. Han har korsglorie og turbanflettet tornekrone ligesom i østkappens korsfæstelsesfremstilling. Der ses ingen naglehuller, hvad der ikonografisk karakteriserer motivet som en hvilende Smertensmand, dvs. mellem Hudstrygningen og Tornekroningen på den ene side og Korsfæstelsen på den anden i lidelseshistoriens kronologi.

Pietà (fig. 20). Maria er vist siddende med sønens døde legeme i skødet. Hans krop er spin-

kel. En okkergul korsglorie omgiver hovedet, der hænger slapt med halvt åbne øjne og panderynker. Lændeklædet adskiller sig fra Korsfæstelsens ved at være kort og tætsiddende. Maria holder om hans venstre arm og højre armhule. Hendes hoved, der omgives af en okkergul stråleglorie, hælder lidt mod højre. Blikket søger væk, og munden er sammenknæben. Hovedlinet er faldet lidt tilbage i nakken og afslører det blonde hår. Hun er iført grøn kjole og rød kappe, begge med skarpe knækfolder.

De tre billeder, der har været hvælvets eneste, er placeret under hensyntagen til menighedens indkig fra skibet.⁵⁰ De har både tjent til understøttelse af messens liturgi og som redskab for individuel bøn og meditation. Navnlig det centrale korsfæstelsesmotiv, der knytter an til nadverfejringen, har komplementeret (†)altertavlen (s. 5053), især i de perioder af kirkeåret hvor tavlen har stået i lukket tilstand.⁴⁹ Samtidig har det fungeret som andagtsbillede, hvad der fremgår helt åbenlyst af bønner i Marias glorie og understøttes af de to sidefigurers bedende positurer. Andagtskarakter har også de to andre billeder.⁵¹ Den hvilende Smertensmand kendes fra en del skårne og malede fremstillinger på altertavler,



Fig. 21. Pietá, før istandsættelsen 1974-75 (jf. fig. 20). Foto Knud Simonsen 1974. – Pietá, before the restoration 1974-75 (cf. fig. 20).



Fig. 22. En engel opsamlar Jesu blod i en kalk; derunder Johannes. Detalje af Korsfæstelsen i korets østkappe (s. 5043, jf. fig. 18). Foto Knud Simonsen 1974. – An angel collecting the blood of Jesus in a chalice, with John below. Detail of the Crucifixion in the eastern sever of the chancel (cf. fig. 18).

monstransskabe og andre liturgiske objekter, men forekommer ikke så ofte som kalkmaleri, dog kan nævnes Elmelunde og Kongsted (begge Præsto Amt). Pietàen er ligeledes et sjældent motiv blandt kalkmalerier i Danmark. Det findes i Helsingør Skt. Marie Kirke (DK Frborg 347), Vindinge og Bregninge (henholdsvis Vindinge og Ærø Hrd., Svendborg Amt), hvoraf de to sidstnævnte antages at have fungeret som sidealterudsmykninger.⁵²

Udmalingen 'ligner ikke andre kirkeudsmykninger på Fyn' og er vanskeligt daterbar ifølge Ulla Hastrup, der dog foreslår at den 'sandsynligvis er malet samtidig med altertavlen o. 1475' og måske af samme værksted som denne.⁵³ Søren Kaspersen anfører den lidt ældre datering o. 1450-75,⁵⁴ mens Sissel F. Plathe senest har flyttet den op til 1490-1510.⁵⁵ Der synes at være stor sandsynlighed for, at udmalingen er udført inden for sognepræst Jep Pedersen Pabes (Pils) lange embedstid 1472-99 (jf. s. 5029), og dermed mulighed for, at han kan være bestilleren, hvis ikke der ligefrem har været tale om en kongelig kommission (jf. kong Hans' gave til kirken 1483, s. 5029).

Konservator Mogens Larsen har anført, at malerierne er udført på et tyndt kalklag, som ikke alle steder hæfter lige godt til hvælvets oprindelige pudslag, hvad der kunne tyde på, at malerierne er udført et stykke tid efter dets opførelse i første halvdel af 1400-tallet (s. 5038).⁵⁶

Eftermiddelalderligt kalkmaleri. Over døren på østsiden af tårnrummets skillevæg (s. 5039) findes et kalkmalet skriftsted fra o. 1900: »Salige ere de som høre Guds ord og bevare det« (Luk. 11,28). Det er udført med lyseblå og røde majuskler inden for en bredrektangulær, lyseblå ramme.

De *†senmiddelalderlige kalkmalerier*, der 1884 fremkom i skibet, bestod af figurmalerier på triumfvæggens vestside og østfagets nordvæg samt en ornamental udsmykning, der må antages at tilhøre en udmaling fra 1400-tallets anden halvdel. Jacob Kornerup daterede udmalingen til Christian I's tid (1448-81), tilsyneladende ved jævnføring af ornamentikken med Helligtrekongers Kapel i Roskilde Domkirke (DK *Kbh* Amt 1592),⁵⁷ mens J. Magnus Petersen på et dragthistorisk grundlag henførte den til tiden o. 1460.⁵⁸ Det er uvist, om der er nogen sammenhæng med korets malerier.

Triumfvæggen viste to personer i tilbedende positur: knælende og med foldede hænder. Figurerne, der tilsyneladende fandtes på hver sin side af triumfbuen,⁵⁹ er ikke beskrevet nærmere, hvad der vanskeliggør et bud på motivet. Det kan ikke udelukkes, at der har været tale om (evt. kongelige) stifterfigurer, men i betragtning af stifterfigurers sjældenhed i det senmiddelalderlige kalkmaleri er det dog mere sandsynligt, at der har været tale om helgenbilleder, eventuelt i tilknytning til et centralt motiv, som dog ikke kunne påvises af Jacob Kornerup.⁶⁰

Motivet på nordvæggen i skibets østfag er bedre beskrevet. Her fandtes Korsbæringen, der viste Jesus gående mod vest, med hovedet vendt mod øst. Hans følge talte Simon af Kyrene ('bag Kristus en olding med skaldet hoved, hættekappe og stok i hånden') og fire kvinder, alle med glorie: Maria med foldede hænder, en af de andre Maria'er, foruden Maria Magdalene med salvekrukken og Veronika med svededugen ('et klæde med billedet af et blodigt ansigt').⁶¹ Solda-

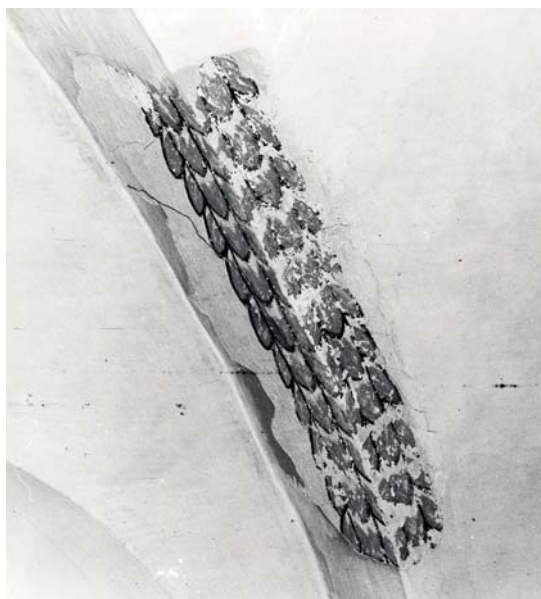


Fig. 23. Skældekorations på skjoldbue i koret, †kalkmalet udsmykning fra renæssancen (s. 5047). Foto Mogens Larsen 1972. – Scale decoration on wall rib in the chancel, †mural decoration from the Renaissance.

terne var ikke længere synlige 1884, da omtrent halvdelen af motivet ifølge Jacob Kornerup var forsvundet pga. afskalning. Han karakteriserede udførelsen som 'temmelig rå', med rød kontur og svage skygger, mens lærer J. Kr. Nielsen, Lunde, i korrespondance til Nationalmuseet anførte, at farverne var grønne, røde og gule, men matte og falmede. Til udmalingen hørte også rødbrun ornamentik på gjord- og skjoldbuer,⁵⁸ rimeligvis rankeslyng som på undersiden af triumfbuen.⁵⁹

†Eftermiddelalderligt kalkmaleri. En skældekorations med grå bund og sort kontur på korets ribber og buer (fig. 23), tilsyneladende ledsaget af en svagt gul-tonet kalkning af hvælvkapperne, blev af konservator Mogens Larsen opfattet som en overmaling af det senmiddelalderlige figurmaleri udført i renæssancen.⁶² Ribbedekorationen blev atter tildækket 1974-75.

En yngre stjernedekoration i korets hvælv (fig. 54) var malet med okker, brændt okker og sort. Den bestod af fem nioddede stjerner midt i østkappen og én i hver af de andre kapper.⁴⁸ Udsmykningen blev fjernet ved afdækningen af de ældre malerier.



Fig. 24. Kirkens indre set mod øst 1920. Foto i NM. – *The interior of the church towards the east, 1920.*

INVENTAR

Oversigt. Kirkens ældste genstand er den romanske døbefont, en monolit tilhørende den nordfynske arkadetype. Af den senmiddelalderlige (†)altertavle er bevaret det centrale relief (Korsfæstelsen), som findes genanvendt i den nuværende, nygotiske altertavle fra 1866/68. Alterstagerne er af sengotisk type, mens dåbsfadet med drevet Syndefaldsfremstilling er et Nürnbergerarbejde fra 1500-tallet. To panelfriser fra †stolestader er dateret 1575 og signeret af snedkerne Knud og Rasmus Hansen. De nuværende stolestaders ældste gavle hidrører formentlig fra 1630'erne. Altersættet fra 1684/85 er ustemplet, men kan tilskrives Simon Matthiesen i Odense. Prædikestolen, et enkelt barokarbejde fra o. 1700, må være overflyttet fra en anden kirke. En oblatæske er udført o. 1740 af Jørgen Olufsen Lund i Odense. Klokken er støbt 1776 af Michael Carl Troschell, København. Fra tiden o. 1850 hidrører en pengeblok, mens et sygesæt (nr. 1) fra o. 1850-75 skyldes Odenseguldsmeden Niels Christopher Clausen. Alterbordet er et nyere rammeværk af fyrretræ. Alterskranken stammer antagelig fra 1884. En alterkande er anskaffet 1892/93 fra Johan Lorentz Buntzen, Køben-

havn. Fire lysekroner er skænket 1911-13, tre af dem af gårdmandsenker. En præsterækketavle er opsat 1938. Orglet med syv stemmer er bygget 1978 af I. Starup & Søn, med genanvendelse af en orgelfacade fra 1911. Et antependium vævet af Jette Nevers er opsat 1987.

Farvesætning og istandsættelser. Størstedelen af inventaret præges af grønne nuancer, der på altertavlen og prædikestolen ledsages af blå, hvidt og forgyldning. Farverne er sat af Jens Johansen 1987 med udgangspunkt i Jette Nevers' antependium fra samme år.⁶³ Orgelfacaden har dog rødviolette hovedfarver.

I årtierne o. 1500 fik koret foruden fornemme figurative kalkmalerier (s. 5043) også en (†)altertavle med en figurrig korsfæstelsesscene (s. 5053), mens der lidt senere opsattes en *sidealtertavle med Johannes Døberens martyrium (s. 5055). I koret eller skibet stod også et stort †skab (s. 5064). Måske skal en eller flere dele af nyindretningen ses i lyset af kong Hans' donation til kirken mod sjælemesser (s. 5029). Den efterreformatoriske rumindretning omfattede stadig den gamle (†)altertavle og det nævnte †skab, mens sidealtertavlen ikke omtales ved biskop Jacob Madsens visitats 1590. Den kan være fjernet i forbindelse med opstilling af nye (†)stolestader 1575 (s. 5063) ved snedkerne Knud og



Fig. 25. Kirkens indre set mod øst. Foto Arnold Mikkelsen 2018. – *The interior of the church looking east.*

Rasmus Hansen, der samtidig kan have udført en \ddagger prædikestol (s. 5060) og måske også \ddagger skrifte- og degnestole (s. 5063). Døbefonten stod 1590 i tårnrummet (s. 5059). Istandsættelser i 1600-tallet har formentlig tilføjet de ældste stolegavle (s. 5062) og de tre fyrretræsbenke, der 1693 udgjorde en alterskranke (\ddagger alterskranke nr. 1, s. 5059). Istandsættelserne i tiden under privat eje er som vanligt dårligt belyste. Kirkens ornamentter blev 1720 fundet i forsvarlig stand.⁴¹ 1866 var kirken under 'hovedreparation'.²⁵ 1884 gennemførtes en 'restaurering' ved arkitekt P. C. Monberg.⁶⁴ Muligvis fik man ved den lejlighed den nuværende prædikestol (s. 5060). Kirken gennemgik 1938 en istandsættelse under ledelse af arkitekt Thorvald Nygaard, Odense.²³ I den forbindelse blev inventaret nystaffet i samme farve som i Krogsbølle Kirke' (Skam Hrd.),³⁷ senere konstateret som en violettonet grå farve ledsaget af forgyldning.⁶⁵

Alterbordet er et nyere rammeværk af fyrretræ, 211×91 cm, 109 cm højt, med tre enkle fyldinger på forsiden og en på hver kortsideside. Bordet har grå bemaling på nær den lakerede bordplade af eg, der er fornyet 1987.⁶³

Antependium (jf. fig. 26), 1987, vævet i hør af Jette Nevers (*1943).⁶⁶ Omkring det centrale, hvide kors løber blå diagonale baner adskilt af synlig hvid kædetråd. Kanterne er grønne.

\ddagger *Alterklæder*. 1) O. 1702, af blå damask.²⁰ 2) 1846/47, af rødt silkefløj med ægte guldresser (jf. \ddagger messehagel nr. 3).²⁸ Det var 1874 falmet og trængte til at blive farvet; kasseret 1898/99.²⁵ 3) (Jf. fig. 24), 1898/99, rødt med guldkors.²⁵

\ddagger *Alterdug*. 1) Omtalt 1693 som en 'gammel forslidt lærredsalterdug med kniplinger' og kasseret få år senere.²⁴ 2) O. 1702, af damask, med kniplinger.²⁰ 3) Omtalt 1862, af shirting med kniplinger.²⁵ 4) 1938, skænket af Oline Petersen, Vester Lunde ('fru gårdejer Georg Petersen').³⁷ Den hvide dug havde symboler i form af en alterkalk mellem vinklaser og kors.⁶⁷

Altertavlen (fig. 26) er et nygotisk rammeværk fra 1866 eller 1868³³ med et genanvendt, senmiddelalderligt korsfæstelsesrelief i midtfeltet. Relief-

fet stammer fra kirkens sengotiske (†)altertavle og beskrives under denne (ndf.).

Tavlen deles ved ottekantede søjler i tre felter, hvoraf både midtfeltet og de smalle, tomme side-

felter prydes af gennembrudte, kølbuede hængestykker med korsblomster og stavværk. Over en frise med pasformede fyldinger står yderst drejede kuglespir. Højere, ottekantede pyramidespir med



Fig. 26. Altertavle, 1866/68, med sengotisk Korsfæstelsesrelief fra o. 1500 (s. 5049). Nyere alterbord med antependium fra 1987, vævet af Jette Nevers (s. 5049). Foto Arnold Mikkelsen 2018. – *Altarpiece, 1866/68, with late gothic Crucifixion relief from c. 1500 (cf. fig. 27). Modern Communion table with antependium from 1987, woven by Jette Nevers.*



Fig. 27. Korsfæstelsen, relief fra (†)altartavle o. 1500 (s. 5053, jf. fig. 26). Foto Arnold Mikkelsen 2018. –
The Crucifixion, relief from (†)altarpiece, c. 1500 (cf. fig. 26).



Fig. 28. Korsbæringen, detalje af relief fra (†)altertavle o.1500 (s. 5053, jf. fig. 27).
Foto Arnold Mikkelsen 2018. – *The bearing of the cross, detail of relief from (†)altarpiece,
c. 1500 (cf. fig. 27).*

bladskede flankerer det centrale topstykke, der har fyldinger og gennembrudt arbejde i flamboyant stil (stavværk med fiskeblærer). Postamentet har glatte, rektangulære fyldinger. Rammeværkets bemaling med grønt og blåt som hovedfarver

og detaljer i hvidt, dodenkop og forgyldning er udført 1987 af Jens Johansen med udgangspunkt i farverne på antependiet (ovf.) og prædikestolen.⁶³ Det centrale postamentfelt har ældre citat fra Matt. 26,28 med antikva i uægte forgyldning



Fig. 29. Striden om Jesu kappe, detalje af relief fra (†)altertavle o. 1500 (s. 5053, jf. fig. 27). Foto Arnold Mikkelsen 2018. – *The dispute over Jesus' robe, detail of relief from (†)altarpiece, c. 1500 (cf. fig. 27).*

på sort bund, mens sidefelterne bærer henholdsvis kors (tv.) og anker. Rammeværket stod fra første færd egetræsådet, mens storstykkets felter havde rød bund, og det senmiddelalderlige relief var forgyldt.⁶⁸ 1938 fik rammeværket som resten

af inventaret en violettertonet grå farve ledsaget af forgyldning på enkelte profilled, men desuden med næsten sortblå sidefelter.⁶⁵

(†)Altertavle, o. 1500,⁶⁹ en trefløjet skabstavle, hvis opbygning kendes fra en præsteindberet-

ning 1755. Af tavlens billedskærerarbejde er det centrale relief bevaret og genanvendt i den nuværende altertavle (ovf.). Relieffet, 168×110 cm, viser Korsfæstelsen (fig. 27) og desuden i diminutivt format Korsbæringen og Striden om Jesu kappe. Den korsfæstede hænger i strakte, let skrånende arme, med overlagte fødder. Hovedet, der er faldet mod højre skulder, bærer en smal, flettet tornekrone. Det lange hår er skåret som rør og fuldskægget uden skæg på overlæben. Øjnene er lukkede, munden let åben. Det hvælvede bryst har sidevunde i højre side. Lændeklædet er kort og med snip mellem benene, hvis knæskaller er fremtrædende. Det fornyede, latinske kors bærer glat skriffbånd. Jesus flankeres af de to røvere, der begge er iført korte lændeklæder (uden snip) og hænger bagbundne på T-kors med armene bag om tværbjælken. Begge har åbne sår efter knusning af deres ben. Den 'gode' røvers hoved er faldet mod venstre skulder i retning mod Jesus, mens den 'onde' røver har bind for øjnene og desuden vender hovedet bort. Ud over de korsfæstede tæller scenen 14 figurer, fordelt på to blokke svarende til de ikonografisk konventionelle 'gode' og 'onde' sider. I forgrunden tv. støttes den segnede Maria af Johannes og en af de andre Maria'er, mens en tredje kvinde med fornem hovedbeklædning, antagelig Maria Magdalene, knæler for korsets fod. Hendes hænder er samlet foran brystet og blikket rettet mod Jesus. Bag Mariagruppen står den blinde hovedsmand Longinus og hans hjælper med spyddet og ved deres side en rygvendt soldat. Forrest blandt højre sides hånende gruppe af rådsherrer og soldater står en romersk officer, der over for sin kollega udpeger Jesus som Guds søn (jf. Matt. 27,54).⁷⁰ I hver side er en klippehylde med forudgående scener fra lidelseshistorien: Tv. (nord) Korsbæringen (fig. 28), hvor Simon af Kyrene hjælper Jesus med at bære korset. Bag dem ses seks hjelmede hoveder. Th. (syd) ses to mænd i slagsmål med en tredje (fig. 29), i forbindelse med lodkastningen om Jesu kappe (Luk. 23,34). Relieffet dækkes helt af en nyere forgyldning. Der er ikke foretaget farvearkæologiske undersøgelser, men ifølge konservator Mogens Larsens vurdering er der næppe levnet meget ældre bemaling.⁶⁵

(†)Altertavlens opbygning og indhold fremgår af en hidtil upåagtet beskrivelse fra 1755 ved sognepræst Christen Bech, der på væsentlig vis supplerer biskop Jacob Madsens mere kortfattede beskrivelse fra 1590 (ndf.). Ifølge Bechs optegnelser var der tale om en treflojet tavle med bevægelige sidefløje ('to låger at lukke til midt for'). Midtskabet tredeltes ved to slanke søjler, der adskilte korsfæstelsesscenen fra fire helgenfigurer stående i hver sin niche: Foroven tv. stod Katharina af Alexandria med hjul-attribut og derunder en uidentificeret kvindelig helgen med krone og sammenlagte hænder (antagelig en af de andre såkaldte hovedjomfruer). Foroven th. stod antagelig Anna Selvtredje ('en kvinde med to små børn, det ene ved siden, det andet på armen') og derunder Johannes Døberen pegende på et lam i sin venstre hånd. I sidefløjene stod de 12 apostle i to rækker, også i egne nicher. Eventuel bemaling af sidefløjenes bagsider kendes ikke. En predella ('neden under ved alteret') havde en malet fremstilling af Jesus i Getsemane ('Kristi lidelse i urtegården').⁷¹

Der kan ikke påvises noget grafisk forlæg for det bevarede relief. Det bemærkes dog, at (den formodede) Maria Magdalenes hovedbeklædning og den tungede hat på manden ved siden af hende stilmæssigt minder om forekomster i stik af Israhel van Meckenem (o. 1445-1503).⁷² Det samme gælder for så vidt hjelmene, der dog er mere generiske. Fremstillingens ikonografisk mest påfaldende detalje er den onde røver med bind for øjnene, som i det danske korpus af middelalderlige altertavler vistnok kun findes i Skårup (*DK Svendborg* 1775), Arrild (*DK Sjyll* 1270), Halk (*DK Sjyll* 454) og på den nederlandske importtavle i Viborg Søndre Sogn (Viborg Amt). Det forsvundne alterskabs opbygning (midtskab med stor central scene, to sæt figurer i nicher samt to bevægelige fløje med hver seks apostle) kendes fra flere tavler i Danmark, ikke mindst i Odense Stift.⁷³ Altertavlens mester er ukendt, og i lighed med mange andre tavler kan det ikke siges med sikkerhed, om den er blevet til i et af de mange nordtyske værksteder eller lokalt.⁷⁴

Altertavlen er tidligst omtalt ved biskop Jacob Madsens visitats 1590: »Tafflen: den Korsfæstede mellem Røffuere, paa Fløyeler 12 Aposteler«.⁷⁵



Fig. 30. Altersæt, 1684/85, tilskrevet Simon Matthiesen, Odense (s. 5055). Foto Arnold Mikkelsen 2018. – *Altar set, 1684/85, attributed to Simon Matthiesen, Odense.*

1680 fik tavlen antagelig monteret to 'jern' til at fastholde alterstagernes lys (jf. alterstager).²¹ Tavlen anførtes 1693 at være forgyldt og 1702 at være uden brøst.²⁴ Ifølge sognepræst Christen Bechs beskrivelse 1755 var der udbredt forgyldning på såvel søjler som bagklædning og figurerens dragt, dog ikke på 'stridsmændene og folket (personerne uden for Jesu følge)'.⁷⁶ Tavlen stod endnu i kirken ved biskop C.T. Engelstof's besøg 1863, men muligvis på dette tidspunkt i reduceret skikkelse, idet biskoppen kun omtaler korsfæstelsesscenen. Nogle år senere har Engelstoff tilføjet, at alle figurer 1866 eller 1868 var blevet forgyldt og indsat i en 'ny opstalt', dvs. den nuværende tavle (ovf.).⁷⁷

En **sidealtertavle* fra o. 1520-30, der viser Johannes Døberen samt hans liv og martyrium, blev 1685 afhændet for 60 mark til Ubberud

Kirke, under hvilken den er beskrevet nærmere (s. 2772). Måske kan tavlen sættes i forbindelse med kong Hans eller hans enke Christine, der 1483 havde stiftet sjælemesser (s. 5029).⁷⁸ Jacob Madsen noterede intet om tavlen ved visitatsen 1590, hvad der kan skyldes, at den da var fjernet fra sidealteret (jf. s. 2775).¹³ Den kan eventuelt have stået i det \dagger kapel(?), som måske stod på sydsiden, men i så fald var nedrevet før 1590 (s. 5039). Tavlen havde 1685 endnu sin oprindelige, forgyldte staffering, hvad der fremgår af kirke-regnskaberne omtale af salget: »Noch er Solt til Ubberud Kircke Kirchens Gamle forgylt Altertauffle som blev Vurderit udi Proustens, Prestens og Kirchevergernis ofuerwerrelse for 60 mark.«²¹

Altersættet (fig. 30), der blev anskaffet 1684/85, er ustempelt, men kan tilskrives Simon Matthiesen i Odense (†1697).



Fig. 31. Oblatæske, o. 1740, udført af Jørgen Olufsen Lund, Odense (s. 5056). Foto Arnold Mikkelsen 2018. – *Wafel box, c. 1740, by Jørgen Olufsen Lund, Odense.*

Kalken, 20,5 cm høj, har sekstunget fod og fodplade. En 3 cm høj støbt krucifiksfigur er fæstnet på en af tungerne. Foden er drevet stejlt op mod skaftet, der er udformet som et bundt af seks glatte småsøjler mellem profilled. Knoppen har drevne, ciselerede tunger mellem seks rudebasser, hvorpå der læses versaler på vandret skravering: »ihesvs«. Bægeret, der er fornyet, har riller langs munden. *Disken*, 14,5 cm i tværmål, har på fanen et graveret hjulkors, hvis arme dannes af overlagte bladflige, i lighed med Simon Matthiesens tilskrevne disk i Sønder Nærå (s. 3885). Da kalken ligner den stemplede kalk i Dalum (s. 2850), må begge de ovennævnte stykker opfattes som arbejder af denne guldsmed.⁷⁹ Det fremgår af kirkens regnskaber, at man 1684/85 anskaffede en forgyldt kalk og disk for 131 mark og 8 skilling. Guldsmedens navn fremgår desværre ikke.²¹ Sognepræst Christen Bech gav 1755 en nøje beskrivelse af kalken.⁸⁰ Kalken blev 1937 repareret ('omlavet') på fabrikken Cøhr i Fredericia, hvad der muligvis betegner en fornyelse af bægeret.³⁷

†*Altersæt*. 1590 omtalte Jacob Madsen en forgyldt kalk og disk, hvoraf enten hele sættet eller kun disken var lille («Kalck oc Disk liden, forgylt»).¹³ Det er formentlig samme sæt, der nævnes 1634.⁸¹

Oblatæske (fig. 31), o. 1740, udført af guldsmed Jørgen Olufsen Lund, Odense, rimeligvis anskaffet af kirkens ejere, Christian Sehested eller enken Charlotte Amalie Gersdorff. Cylinderæskan, 8 cm i tværmål og 4 cm høj, har graveret kursivskrift på lågets flade midte: »Til Lunde Kierches Alter-Bröed« inden for dobbelt cirkelslag. Under bunden er mærker for guldsmeden⁸² og Odense (lilje). Et sidestykke i Odense Skt. Hans Kirke fra guldsmedens yngre bror Jacob Olufsen Lund er dateret 1740 og skænket af Christian Sehested (s. 1359).⁸³

†*Oblatæske*, omtalt 1693 som 'en lille blank æske'.²²

Alterkande (fig. 32), af tin, anskaffet 1892/93 fra Johan Lorentz Buntzen, København.²⁵ Den 25 cm høje kande har talrige, helt identiske sidestykker fra samme kandestøber, hvis stempel (med versaler) ses under foden: »L. Buntzen«. ⁸⁴ †*Alterkande*, af blå porcelæn, omtalt 1862.²⁵



Fig. 32. Alterkande, af tin, anskaffet 1892/93 fra kandestøber Johan Lorentz Buntzen, København (s. 5056). Foto Arnold Mikkelsen 2018. – *Altar jug of tin, acquired 1892/92 from jug maker Johan Lorentz Buntzen, Copenhagen.*



Fig. 33. Vinskummeske, o. 1900, formentlig udført af Lars Rasmus Rasmussen, Bogense (s. 5057). Foto Arnold Mikkelsen 2018. – Spoon, c. 1900, probably made by Lars Rasmus Rasmussen, Bogense.

Vinskummeske (fig. 33), o. 1900, 17,5 cm lang, med aflangt laf og snoet skaft, hvis flade ende har graveret volut. Et mestermærke »LRR« tilhører formentlig Lars Rasmus Rasmussen, Bogense.

Sygesæt. 1) (Fig. 34), o. 1850-75, fremstillet af Odenseguldsmeden Niels Christopher Clausen

(1812-75-). Den 9,5 cm høje kalk har cirkulær fod, koniske skaftled, kugleformet knop og halvkugleformet bæger med graveret Jesusmonogram og latinsk kors i strålekrans. Under foden ses mestermærke,⁸⁵ Odensemærke og vægtangivelse »13 L 4 Q«. Disken, 7,5 cm i tværmål, har udsmykning og stempler som kalken. Den fladcyklindriske oblatæske, 5,5 cm i tværmål og 1 cm høj, har samme stempler som kalken. Til sættet hører et læderbetrukket futteral.

2) (Fig. 55), o. 1900-25, af forsølvet messing, fra Württembergische Metallwarenfabrik, Geislingen an der Steige (Tyskland). Kalken, 10,5 cm høj, har cirkulær fod og ringformet knop. Under foden ses fabrikkens stempel »WMFM«, hvoraf det sidste 'M' indikerer, at det forsølvde materiale er messing, mens et andet stempel »1/0« betegner et normalforhold mellem gods og sølvbelægning. Sidstnævnte stempel ses også på disken, 6,5 cm i tværmål. Oblatæskan, 5,5 cm i tværmål og 2,5 cm høj, er cylindrisk med huller.

† Sygesæt. 1) Af krontin, omtalt 1687.²¹ 2) 1695/96, af krontin, købt for 13 mark og 8 skilling.²¹



Fig. 34. Sygesæt nr. 1, o. 1850, fremstillet af Niels Christopher Clausen, Odense (s. 5057). Foto Arnold Mikkelsen 2018. – Communion set for the sick no. 1, c. 1850, made by Niels Christopher Clausen, Odense.



Fig. 35. Alterstager, af sengotisk type (s. 5058). Foto Arnold Mikkelsen 2018. – *Altar candlesticks, late gothic type.*

†*Vinflasker.* 1) Af krontin, omtalt 1687.²¹ 2) 1695/96, af krontin, købt for 14 mark og 12 skilling.²¹

Alterstager (fig. 35), af sengotisk type, o. 1575, henholdsvis 38,5 cm og 39,5 cm høje. De slanke stager har cirkulær fod med tre afsæt. Cylinder-skaftet har tre skiveled, og derimellem diminutive vulster, samt profilled ved overgangen til foden og lyseskålen, der har attisk profil. Lysetornene er fornyede. Omtrent tilsvarende stykker findes bl.a. i Sanderum (s. 2971) og Husby Kirke (Vends Hrd.). Typen fremstilledes eksempelvis i Nürnberg i første halvdel af 1500-tallet ('Scheibenleuchter').⁸⁶ Det er formentlig disse to 'messingstager', der omtales af Jacob Madsen 1590.¹³ Der blev 1680 fremstillet to 'jern' til at holde nye vokslys, så de ikke knækkede pga. deres højde.²¹

To *trestager* (jf. fig. 24) fra o. 1900, 40 cm høje, bruges nu i kapellet.

Syvstige (jf. fig. 25), 1930, anskaffet fra kunstsmedefirmaet Knud Eibye i Odense.⁸⁷ Den 48,5 cm høje 'Titusstige' har ottekantet fod med akan-

tusprydet karnisprofil under hvert af de tre afsæt. Skaftet har talrige kugle- og ringled, mens armene er udformet som perlestave og lyseskålene som kugler.

†*Bøger.* Et inventarium 1634 nævner blot en 'gammel' alterbog, der 1673 suppleredes med en ny.⁸⁸ 1693 omtales et gammelt graduale, en gammel salmebog, Christian IV's bibel i to folio-bind (1632-33), Hans Svanings bibel 'i fire parter' (1647), Luthers (latinske²⁰) postil i folioformat, en ny alterbog (antagelig 1688-udgaven) og et kirkeritual.²² 1862 nævnes blot en bibel, en alterbog og to salmebøger.²⁵

Messehagler. 1) O. 1900, af lilla fløjl med guldgaloner og guld kors på ryggen, begge dele fornyet 1938.³⁷ 2) (Fig. 36), nyere, rød, begge sider med gaffelkors af applikerede gyldne borter med fiskemotiv og Jesusmonogrammer.

†*Messehagler.* 1) Omtalt 1590 som »pazelig« og af rødt fløjl.¹³ 2) 1600, af rødt fløjl, med krucifiks og årstallet '1600', omtalt 1693.²² 3) 1847, af rødt(?) silkefløjl med ægte guldtræsser (jf. †alterklæde nr. 2).²⁸ Det er formentlig den samme, der 1862 havde kors af guldbroderi.²⁵ 4) En ny hagel



Fig. 36. Messehagel nr. 2, nyere (s. 5058). Foto Arnold Mikkelsen 2018. – *Chasuble no. 2, modern.*

Fig. 37. Dåbsfad, et Nürnbergerarbejde fra 1500-tallet med fremstilling af Syndefaldet (s. 5059). Foto Arnold Mikkelsen 2018. – *Baptismal dish, made in Nuremberg in the 1500s with depiction of the Fall.*

af silkefløj med uldent for, kors og borter af ægte guldbrokade, anskaffedes formentlig 1890.⁸⁹

En god *†messesærk* fandtes 1590.¹³ 1693 fandtes en ‘gammel’ *†messeskjorte* sammen med en, der var ‘endnu ældre’.²² 1862 var *†messe*skjorten af ‘cambridge’, dvs. lærredsvævet bomuld.²⁵

Et *†røgelseskar* (‘gammelt ildkar’) nævnes i inventariet 1693.⁹⁰

Alterskammel, nyere, med betræk af grøn uld. *†Alterskammel* med betræk af rødt fløj, omtalt 1862.²⁵

Altertæppe (jf. fig. 16), o. 1986, gråt, vævet af Jette Nevers (jf. antependium).²³

Alterskranke (jf. fig. 16), 1884(?), rundbuet med håndliste af blankt træ og støbejernsbalustre svarende til i Rolfsted (s. 3822). Skranken er formentlig tegnet af arkitekt Peter Christensen Monberg (1851-1927), jf. s. 4765.

†Alterskranker. 1) 1693 stod der tre lange bænke af fyrretræ for alteret.²² ‘Bænkene til kommunikanterne’ nævnes 1721.⁴¹ 2) Omtalt 1862, et ‘trægælænder’ med læderbetrukket knæfald.²⁵

Døbefont (fig. 38), romansk, en monolit af grålig granit, 85 cm høj, tilhørende arkadetypen. Foden, der har form som en keglestub, inddeles i 13 felter ved glatte, lodrette lister. Skaftledet udgøres af en kraftig tovstav, hvis diameter omtrent svarer til kummens 70 cm. Kummens sider prydes af 14 fladbuede arkader med glatte bueslag og snosøjler. Herover løber en spinkel tovstav. Fonten tilhører en gruppe af nordfynske arkadefonte, der desuden tæller fontene i Marslev (s. 4339), Grindløse og Klinte (Skam Hrd.), hvoraf den er tættest beslægtet med sidstnævnte.⁹¹ Da Jacob Madsen visiterede kirken 1590, stod fonten i tårnet, hvor der ifølge biskoppen var ‘råt og bart’ (»ruett oc bart der neder«).¹³ Den blev 1938 flyttet fra en placering nordligt under korbuen til sin nuværende plads i skibets nordøsthjørne.³⁷

Dåbsfad (fig. 37), 1500-tallet, et messingarbejde fra Nürnberg, tværmål 49,5 cm. Bunden har drevet syndefaldsfremstilling, der er noget udpudset



ligesom den omgivende minuskelring, hvis syv minuskler er gentaget fem gange.⁹² Deromkring en punslet bort med rosetter mellem fiskeblærelignende ornament. Fanen har to punslede borter, hvoraf den indre består af liljeornamenter, mens den ydre er en rundbuefrise med korsblomster. Fadet er tidligt omtalt i kirken med sikkerhed



Fig. 38. Romansk døbefont, af arkadetype (s. 5059). Foto Arnold Mikkelsen 2018. – *Romanesque font, arcade type.*

1882,⁹³ men kan meget vel være identisk med det 'store vandbækken af messing til dåben', der 1684/85 blev købt for 12 mark.²¹

En *†dåbskande* af tin nævnes i inventariet 1862.²⁵

En *†fontehimmel* var 1631 i dårlig stand, hvorfor der behøvedes en ny.²⁰ Et *†håndklæde* af lærred omtales 1693.²²

Et nyere *krucifiks* (fig. 56) er siden 1944 ophængt over korbuen. Det er skænket af gårdejer Jens Nielsen og hustru.³⁷ Den 45 cm høje bronzefigur hænger i skrå arme på et korstræ af eg.

Prædikestolen (fig. 39), i enkel barokstil fra o. 1700, er formentlig overført fra en anden kirke mellem 1882 og 1909, måske i forbindelse med P. C. Monbergs istandsættelse 1884.

Kurven har fem fag med glatte, rektangulære fyldinger og snosøjler på hjørnerne, hvis frem-spring både i frise og postament prydes af diamanbosser. Kurvens første og sidste fag er smalere end de centrale. Den yngre *lydhimmel* i enkel empirestil er polygonal med glat, gennemløbende frise på otte fag og guirlandeformede hængestykker. Bræddeloftet har et stort felt indrammet af en simpel liste. En nyere ligeløbstrappe har to fag fyldingspanel.

Bemalingen fra 1987 har mørkegrønt som hovedfarve på rammeværket, med mørkeblåt, hvidt og forgyldning på lister, søjler og bosser. Der er desuden indskrifter med forgyldte versaler på mørkeblå bund. Storfelterne har nytestamentlige skriftsteder omhandlende 'ordet', ledsaget af tilhørende evangelist- og apostelnavne i postamentfelterne, fra opgangen: Matt. 13,9; »Den som hører han skal blive salig« (parafraze over Mark. 4,20); Luk. 11,28; Joh. 1,14; Rom. 10,17. Frisefelterne har rombemotiv. Lydhimlens frise bærer skriftstedet Mark. 13,31, mens der under loftet ses et ældre maleri af Helligåndsduen på blå bund. Prædikestolen er opstillet i sydvesthjørnet af skibets østfag på en nyere, ottekantet pille muret af (hvidkalkede) teglsten i normalformat.

Prædikestolen er beslægtet med en *†prædikestol* fra o. 1702 i nabosognet Allesø (s. 5197) og prædikestolen i Tved fra 1707 (*DK Svendborg* 1868), men skyldes ikke nødvendigvis samme værksted. Den kan karakteriseres som en sen udløber af en type, som blev introduceret af Anders Mortensen

o. 1650 og inspirerede senere værksteder.⁹⁴ I sammenligning hermed fremtræder stolen forenklet, uden vinløv og -klaser på søjlerne, flammelister eller bruskarokke elementer. Stolen har fra første færd stået med brun lasur og med sort på lister og søjler, et farveudtryk, der har tilstræbt at give indtryk af, at flere træsorter, herunder det eksotiske ibenholt, har været anvendt. Stolens første, dækkende staffering omfattede en lys blågrå hovedfarve, en lidt mørkere blågrå på de store fyldinger og hvidt på frise- og postamentfelter samt på søjler og lister, hvor der desuden var lagt grøn lasur. Senere i 1800-tallet påførtes en egetræsådring med forgyldte lister, idet søjler og bosser forblev hvide (jf. fig. 24). At dømme ud fra ældre beskrivelser af kirkens inventar (jf. *†prædikestol*) er prædikestolen først opsat i kirken efter 1882, og den omtales tidligst med sikkerhed 1909.⁹⁵

Hvorfra stolen er overflyttet vides ikke. Det kan udelukkes, at der er tale om Allesø *†prædikestol*, der først blev kasseret 1913-14 (jf. s. 5197), ligesom den næppe kommer fra en af de andre kirker under stamhuset Ravnholt. 1938 blev stolen malet med gråbrunt, en smule blå og forgyldning samt hvidt på søjler og bosser.⁹⁶ Stolen er senest istandsat 1987.⁶³

†Prædikestol, muligvis udført o. 1575 af snedkerne Knud og Rasmus Hansen (jf. stolestader). Ved biskop Jacob Madsens visitats 1590 stod prædikestolen, med lydhimmel, i skibets sydøsthjørne.¹³ Lydhimlen havde ifølge en præsteindberetning 1755 udskåret indskrift: »O vos qui D(omi)ni Vultis percipere Verbum/ Mens hæret Christo, et delectatur in Isto« (I der ønsker at forstå Guds ord,/ sindet hænger ved Kristus og glæder sig over ham).⁹⁷ Lydhimlen i nabosognet Hjadstrup (s. 5017, fig. 26), der på tilsvarende vis har latinsk citat, er dateret 1575 og signeret af de ovennævnte snedkere. Da de to samtidig har signeret et panelstykke i Lunde (ndf.), er det nærliggende at antage, at de også har leveret en prædikestol omkring dette tidspunkt. Prædikestolen blev 1631 omtalt som 'så meget gammel

Fig. 39. Prædikestol, o. 1700 (s. 5060). Foto Arnold Mikkelsen 2018. – *Pulpit*, c. 1700.



og uanseelig', at der 'ikke mange steder på Fyn fandtes svagere'.²⁰ 1689/90 blev stolens murede opgang 'opmuret af ny'.²¹ 1693 påpegedes det, at stolen burde 'hjælpes' med nogle panelstykker.²² Ni år senere blev den betegnet som værende 'af gammel værk', men hverken 'sønder' eller brøstfældig.²⁰ Præsteindberetningen 1755 beskriver ikke stolen bortset fra lydhihlens indskrift.⁷⁶ Den fandtes endnu i kirken 1882 ved J. B. Løfflers besigtigelse under en af Nationalmuseets herredsrejser. Han betegnede da stolen som 'stærkt omdannet i nyere tid' og bemærkede, at dens ældste dele 'muligvis hidrørte fra 1500-tallets anden halvdel'.⁹⁸

En *†prædikestolsbeklædning* var kassabel 1876.⁸⁹ Senere nævnes en af samme stof som *†alterklæde* nr. 2, dvs. rødt silkefløj med guldtresser.²⁵ Rødt plys påsattes 1938;³⁷ fjernet 1987.⁶³



Fig. 40. Stolestadegavl, muligvis fra 1630'erne (s. 5062). Foto Arnold Mikkelsen 2018. – *Pew end, possibly dating to the 1630s.*

Stolestaderne (jf. fig. 25), der er sammensat af dele fra forskellige tider, er opstillet i to rækker af 20. De otte østligste gavle i hver række er af ældre dato. Disse gavle (fig. 40), 114×30 cm, prydes alle af et noget ujævnt gentaget bladværksrelief, som minder om gavlene i Norup (s. 4823) og Otterup (s. 4928). I lighed med dem har Lundes gavle tydeligvis også oprindeligt været prydet af udskårne arkader og hidrører måske fra 1630'erne som de ældste gavle i Norup og Otterup eller fra stilbevarende istandsættelser i begyndelsen af 1700-tallet, som yngre gavle i de to nævnte kirker. Stolestadernes øvrige gavle er fra o. 1800, helt glatte og lidt smallere end de ovennævnte. Alle gavle har gesimslisters fra 1987. Samtlige stole har enkle fyldingslåger, antagelig jævngamle med de yngste gavle. De glatte plankeryglæn, sæderne og vægpanelerne er fra 1938.²³ Det samme gælder formentlig de to forpaneler mod øst, der har fyldinger svarende til lågernes. Bemalingen fra 1987 består af to grønne nuancer.

De ældste gavle kan meget vel være opstillet efter 1631, da det blev bemærket, at de daværende kvindestole var dårlige ('vogagtige'), og at der desuden var behov for flere stole.²⁰ 16 stole blev repareret 1676.²¹ 1693 var mandsstolene brøstfældige, mens kvindestolene trængte til reparation af trægulvet og vægpanelerne.²² Stolene 'passerede' synet 1721.⁴¹ På nær ubetydelige småreparationer er senere ændringer ved stolene ikke omtalt i de skriftlige kilder. *Danske Atlas* omtaler 1774 'høje stole med døre for'.⁹⁹ Den første del af karakteristikkens stemmer dårligt overens med de nuværende forhold, men kan måske betegne forsvundne topstykker. 1862 fandtes 53 stolestader, alle med døre ('afukkede').²⁵ Ved kirkens istandsættelse 1938 blev antallet af stole reduceret, idet der ikke blev genopstillet stolestader i skibets østfag.³⁷ Ved samme lejlighed blev gavlene påført et enhedspræg, idet de alle fik påsat finérplader med bladværksrelief, skåret med forlæg i de ældste gavle og på disse dækkende over det gamle.¹⁰⁰ Dernæst fik stolene en gråbrun bemaling. Der blev 1976 udført farvearkæologiske undersøgelser på stolene, men det er uvist, om det skete på de ældre eller yngre gavle, idet aldersforskellen tilsyneladende ikke var erkendt før en snedker-



Fig. 41-42. Panelfriser, 1575, signeret af snedkerne Knud og Rasmus Hansen (s. 5063, jf. fig. 57-59). Foto Arnold Mikkelsen 2018. – Panel friezes, 1575, signed by the cabinetmakers Knud and Rasmus Hansen (cf. figs. 57-59).

mæssig istandsættelse 1987, da man fjernede de nyere finérplader.¹⁰¹ Af farvelag ældre end 1938 fandt man (begyndende med det ældste): en grålig bemaling, en egetræsådring ældre end 1862 og endnu en ådring fra 1884.¹⁰²

†*Stolestader*, der 1590 betegnedes som ‘gode’ af Jacob Madsen, blev antagelig opsat 1575, hvilket årstal findes skåret på friser fra frontpaneler sammen med en signatur for snedkerne Knud Hansen og Rasmus Hansen.¹³ Begge friser har tandsnitsliste og bredrektangulære fyldinger, hvis nedre profil er affaset, og som rummer udsmykning i fladsnit. Frisen i syd (fig. 41), 242×27,5 cm, har fem fyldinger med henholdsvis akantus, en ottetalsslynget drage og tre tungekantede kartoucher (fig. 57-59) med fortløbende indskåret versalindskrift: »Aar 1575 blef dette arbet gort oc star i/ Gvds hand Gvd bvaredt fra alt som ska/de kant Knvd Hansen oc Rasmvs Hansen«. Frisen i nord (fig. 42), 235×28,5 cm, viser sammenlåste trekanter, kerubhoved og to bladspyende drager omkring de sammenskrevne initialer »KH«, formentlig for den førnævnte Knud Hansen. De to snedkere kendes fra flere andre signerede arbejder, en lydthimmel fra 1575 i Hjadstrup (s. 5017) og tre prædikestole i Norge fra tiden 1578-82.¹⁰³ Bemalingen svarer til stolestadernes. Den oprindelige staffering kendes ikke. Friserne, der 1882

var en del af stolestadernes oprindelige(?) frontpaneler (‘langsidernes fyldinger’),⁹³ blev muligvis flyttet til deres nuværende plads på østsiden af tårnrummets skillevæg inden 1909.⁹⁵ Dette år iagttog Chr. Axel Jensen desuden et tredje †panelstykke med bl.a. skæggede masker og ‘gedebukkehoveder med næb’, som antagelig er forsvundet 1938.⁹⁵

†*Skrifte- og degnestole* omtaltes 1590 som ‘gode’ af Jacob Madsen.¹³ Der blev 1674/75 lavet et nyt fodtrin til skriftestolen.³⁹ Begge stole betegnedes 1862 som to ‘aflykkede stole til præst og degn’.²⁵ Det forlød ved synet 1890, at der burde anskaffes en ny stol til degnen.²⁵ Degnestolen blev fjernet 1938.³⁷

Armstol, historicistisk, af lakeret eg, måske anskaffet 1938 til degnen.³⁷ Skibets østfag er indrettet med *løse stole* siden 1938.³⁷

Servante, o. 1900, af egetræsådreret blik, cylindrisk og ca. 1 m høj, svarende til Lumby Kirkes (s. 5124 fig. 53).

En *særlig rumindretning* bag alteret til præstens brug er i nyere tid udskilt ved enkelt panelværk, der slutter sig til alterbordets kortsider.

Dørfloje. Udvendig (jf. fig. 13), en nyere rektangulær dobbeltfloj af lakeret eg med kvadratiske fyldinger; i tårnets vestfacade. Udformningen skyldes formentlig arkitekt Thorvald Nygaard

1938. Indvendig (jf. fig. 16), i tårnrummets skillelæg, en svagt fladbuget, dobbeltfløjet fyldingsdør fra 1938 med grå bemaling.²³ Tilsvarende enkeltfløje til tårnrummets siderum.

†*Dørfløje*. 1672/1673 blev der for 24 skilling købt en egestolpe til at hænge 'kirkedøren' i.³⁹ En indvendig, dobbelt dørfløj (og en skillelæg) i tårnrummet indrettedes 1863.²⁵

Et stort †*skab*, måske et monstransskab, stod 1590 i korets eller skibets nordside.¹³ Det omtales 1687 som et »Stor røt beslagen skab«, dvs. jernbeslået og med rød bemaling, og 1693 som 'gammeldags'.¹⁰⁴

Pengeblok (fig. 43), o. 1850, af udhulet eg, 73×17×16 cm. Blokken har fladt, hængslet låg af jern med ét pengeindkast og overfaldslukke til hængelås; grå bemaling. Opstillet i tårnrummet.



Fig. 43. Pengeblok, o. 1850 (s. 5064). Foto Arnold Mikkelsen 2018. – *Money chest, c. 1850.*

Pengebøsse, o. 1900, af gråmalet jernblik, 25×16×9 cm, med sort skriveskrift: »Til Kirken«. I tårnrummet.

En †*pengetavle* ('fattigtavle') omtales 1693 som gammel og værdiløs.²²

Orgel (fig. 44) 1978, med syv stemmer, ét manual og pedal. Bygget af I. Starup & Søn, København. Disposition: Manual (C-g³): Principal 8', Gedakt 8', Viola di gamba 8', Octav 4', Flöite 4', Octav 2'. Pedal (C-f¹): Bordun 16'. Kobling: M-P. Orgelhus, pibemateriale og de karakteristiske registertræk af porcelæn fra †*Orgel* genanvendt, dog med nye prospektpiber.

Orglet er opstillet på muret orgelpulpitur i tårnrummet (s. 5039). Orgelhuset fra 1911 med østvendt facade og spillebord i syd er formentlig tegnet af arkitekt Niels Rosenkjær som et led i dennes samarbejde med I. Starup & Søn (jf. f.eks. *DK Ribe* 2582 og *DK Frborg* 1669 note 57).²³ Facaden, hvis opbygning efterligner altertavlens rammeværk, har fem jævnhøje, rektangulære orgelfelter med klingende facadepiber (Principal 8'). Det centrale felt har vinkelknækket fremspring og har ligesom de ydre felter gennembrudte blomsterranker. Foroven et tandsnitsprydet topstykke og fire småfigurer med henholdsvis skriftruller og trompet. Bemalingen med to rødviolette nuancer, blå og forgyldning er fra 1987.⁶³

†*Orgel*. 1911, med seks stemmer på ét manual og anhangspedal. Bygget af I. Starup, København. Disposition (C-f³): Bordun 16', Principal 8', Gedakt 8', Viola di gamba 8', Octav 4', Flöite 4'. Anhangspedal (C-d¹). Kobling: M 4'-M, fast tilkoblet anhangspedal. Indførings- henholdsvis annulleringstrin for Bordun 16', Principal 8' og Flöite 4'. Mekanisk aktion, sløjfevindlade.

Der blev indsamlet 2.900 kr. til orglet, som blev indviet 11. sept. 1911.²⁵ En elektrisk blæsemotor installeredes 1939, 'da ingen meldte sig til at træde orglet, efter at den gamle bælgetræder var død'.³⁷

Facade, dog med nye prospektpiber, pibemateriale og de karakteristiske registertræk af porcelæn er genanvendt i det nuværende orgel.¹⁰⁵

Lysekroner (jf. fig. 25). 1) 1911, skænket af Maren Olsen født Christiansen til minde om ægtemanden Lars Olsen, Vester Lunde. Kronen har 2×8 s-svungne arme og en krans af pyntearme med



Fig. 44. Orgel, bygget 1978 af I. Starup & Søn, København, med facade fra 1911, formentlig tegnet af Niels Rosenkjær (s. 5064). Foto Arnold Mikkelsen 2018. – *Organ, built in 1978 by I. Starup & Søn, Copenhagen. The front, dating back to 1911, was probably designed by Niels Rosenkjær.*

blomster. Stammen består af kugleled og konkave led, begge med midtribbe som hængekuglen, hvorpå der læses giverindskrift med graverede versaler: »Denne krone er skænket til Lunde Kirke af gaardejer Lars Olsens enke Vester Lunde i aaret 1911«. Lysekronen, der kostede 230 kr., var oprindeligt ophængt i skibets midtfag, nu i dets østfag.²⁵

2) 1912, skænket af Johanne Marie Davidsen født Mikkelsen til minde om ægtemanden Carl Marius Davidsen, Fremmelev.²⁵ Kronen svarer til nr. 1 og har på tilsvarende vis giverindskrift: »Til Minde om Gaardejer Carl Marius Davidsen Fremmelev 1912«. Ophængt i skibets midtfag.

3) 1912, skænket af Maren Kirstine Madsen, født Jensen til minde om ægtemanden Peder Madsen, Hjørnegaard (Øster Lunde). Kronen svarer til nr. 1, men med giverindskrift i fraktur: »Til Minde om Gaardejer Peder Madsen Hjørnegaard skænket af hans Enke 1912«. Ophængt i skibets vestfag.

4) 1913, svarende til de ovennævnte, men med 2×6 arme og graveret fraktur på hængekuglen: »Skænket til Lunde Kirke 1913«. Ophængt i koret.

Otte *lampetter*, trearmede og i stil med lysekronerne, er skænket 1913 af husmandsenken Ane Marie Jeppesen, Vester Lunde.²⁵



Fig. 45. Præsterækketavle, 1938 (s. 5066). Foto Arnold Mikkelsen 2018. – Plaque showing the order of vicars, 1938.

To *petroleumslamper* fra 1911 er monteret på orglet, nu konverteret til el.

Fem *salmenummertavler* (jf. fig. 25), antagelig fra 1938, er til hængecifre i fire rækker. Tavlerne, 92×72 cm, har enkeltfalsat ramme, trekantgavl og bemaling i to grønne nuancer, én tavle desuden lysegrøn antikvaskrift: »Daab« og »Nadver«.

†*Salmenummertavler* (jf. fig. 24), til skydenumre, svarende til Stiges (s. 5165).

Præsterækketavle (fig. 45), 1938, skænket af Anna og Arthur Josefsen, Lunde Vognmandsforretning.³⁷ Rammen af blank eg, 160×138 cm, er arkitektonisk opbygget med joniske pilastre, tandsnitsfrise og lav trekantgavl. Der er sort antikvaskrift på gulligt ådret bund. Ophængt på nordvæggen i skibets østfag.

Sognestævnetavle, o. 1875, næsten kvadratisk, 43,5×41 cm, med hvid antikvaskrift på sort bund. Ophængt i tårnrummet.

Statuette. En ca. 100 cm høj gipskopi efter Bertel Thorvaldsens Kristus (*DK KbhBy* 1, 217) er skænket 1938 af sognefoged O. C. Olsen og hustru Anna Olsen, Tåstrup.³⁷ Den er opstillet på en konsol på den nordre ende af triumfvæggen.

†*Ligbårer*. 1667 anskaffedes en ny ligbåre, der med materialer og arbejds løn kostede otte mark og en skilling.¹⁰⁶ O. 1700 var der igen behov for at anskaffe en ny båre.²⁰

Klokke (fig. 46), 1776, støbt af Michael Carl Troschell, København, tværmål 100 cm.¹⁰⁷ Om halsen løber støberindskrift med versaler: »Soli Deo gloria, me fecit Michael Carl Troschell, koeniglicher Glockengieser Copenha(gen) A° 1776« (Gud alene æren, Michael Carl Troschell, kongelig klokkestøber, København, støbte mig år 1776). Indskriften kantes af tofstave og rokokokartoucher. Legemet prydes af et ca. 20 cm højt relief af Michael Dragedræber. Slagringen har akantuspalmtebort, mens forsiderne på klokkehankens bøjler viser diademhoveder i relief. Ophængt i slyngbom fra 1980 i klokkestolen (s. 5042). Automatisk ringning.¹⁰⁸

†*Klokker*. 1–2) Af to middelalderlige †klokker afleveredes den ene ved klokkeskatten 1528–29, da dens vægt med knebel, men uden jernfang (dvs. ophæng) opgjordes til to skippund og tre lispund (ca. 344 kg).¹⁰⁹ Den anden fandtes endnu 1590,¹³ men må være afleveret ved klokkeskatten 1601, da synsmænd 1631 tilsyneladende forgæves begærede at få en klokke 'i stedet for den de mistede for nogle år siden, da det var bedre at klokkerne ringede sammen'.²⁰

3) Støbt 10. marts 1590 af Hans van Damme i Hamborg (-1582-), fra hvem der kun findes én bevaret klokke i Danmark, nemlig en messe klokke i Vodder fra 1582 (*DK Sjyll* 1212). Den 'temmelig store' klokke bar ifølge en præsteindberetning 1755 tysk støberindskrift: »Ist Gott midt uns, Wol kan Wedder uns Han vam Damme Gudt mi tho Hamborg Anno MDLXXXX dend X martij« (Er Gud med os, hvem kan (være) imod os, Hans van Damme støbte mig i Hamborg år 1590 den 10. marts).¹¹⁰ Klokken var af gode grunde ikke ophængt, da Jacob Madsen visiterede 13. marts samme år, men 1592 noterede han, at der nu fandtes to klokker.¹³ Klokken blev importeret gennem Niels (Olufsen) Bager, handelsmand og rådmann i Odense,¹¹¹ der ifølge en kontrakt skulle have fem ørter byg som årlig rente af de 105 rigsdaler 2½ mark og tre skilling, som kirken skyldte for klokken.⁸¹ Det var måske i samme forbindelse, at



Fig. 46. Klokke, støbt 1776 af Michael Carl Troschell, København (s. 5066). Foto Arnold Mikkelsen 2018. – *Bell, cast in 1776 by Michael Carl Troschell, Copenhagen.*

kirken 29. april 1592 skyldte sin ene kirkevæрге Thomas Matzon (Madsen) 23 mark og otte skilling, og arvingerne efter dennes tidligere medvæрге Helle (Helge) Jensen 36 mark og en skilling.⁸¹ Niels Olufsen Bager skaffede på omtrent samme tid en klokke til Dalby Kirke (s. 4701). Klokkerne kan være importeret på Niels Olufsen Bagers egne skibe, der sejlede på Nordtyskland.¹¹¹ Klokken, der

fra 1601 var kirkens eneste, hang 1702 østligt i tårnet og omtaltes som 'god'²⁰ Ifølge Danske Atlas 1774 vejede den 80 lispund (ca. 640 kg) og blev omstøbt 1769.⁹⁹ Det sidste må enten betyde, at klokken blev omstøbt, men pga. dårlig kvalitet atter måtte omstøbes 1776, eller blot at der var planer om omstøbning, som først realiseredes 1776 (jf. klokke).

GRAVMINDER

Ifølge en præsteindberetning 1707 fandtes der ingen epitafier, bortset fra 'to små sten' (gravsten nr. 1 og †gravsten), hvorimod gravsten nr. 2 ikke nævntes.⁶

Gravsten. 1) (Fig. 47), o. 1584, over sognepræst »Iohannes Petri« (Hans Pedersen), †8. sept. 1584, (jf. nr. 2). Den grå kalksten, 75×61,5 cm, har reliefversaler i hele stenens bredde: »Vir pivs ovivm Chr(ist)i pastor fideliss(imus)/ d(ominus) Iohannes Petri obiit 8 septemb(ris) anno d(omi)ni 1584/ hic iacet sepvl(vs)« (Den fromme mand, Kristi floks tro hyrde hr. Hans Pedersen døde 8. september i det Herrens år 1584. Her ligger han begravet). Den nedre del prydes af et stort renæssanceskjold med to halvmåner, svarende til våbenet, der førtes af den lidet kendte slægt Byg.¹¹² De flankerende initialer »PH« tilhører givetvis en søn, der må have bekostet stenen (Peder Hansen?, jf. nr. 2). Stenen lå 1740 i koret.⁴² Den var 1863 opsat i tårnrummet, hvor den endnu findes, indmuret i vestvæggen på nordsiden af døren.³³



Fig. 47. Gravsten nr. 1, o. 1584, over sognepræst Hans Pedersen, †1584 (s. 5068). Foto Arnold Mikkelsen 2018. – *Gravestone no. 1, c. 1584, for vicar Hans Pedersen, †1584.*



Fig. 48. Gravsten nr. 2, o. 1602, signeret af 'Odensemonogrammist', over Karen, †1602, enke efter sognepræst Hans Pedersen (jf. fig. 47), samt fem af deres børn (s. 5068). Foto Arnold Mikkelsen 2018. – *Gravestone no. 2, c. 1602, signed by 'the Odense monogrammist', for Karen, †1602, widow of vicar Hans Pedersen (cf. fig. 47) and five of their children.*

2) (Fig. 48), o. 1602, over »Kare(n) her(r) Hanssis«, †8. dec. 1602, enke efter sognepræst Hans Pedersen (jf. nr. 1) med fem af deres børn: Peder Hansen, Hans Hansen, Rasmus Hansen, Mickel Hansen og Maren Hansdatter.

Grå kalksten, 89×76,5 cm, med reliefversaler både i midtfeltet og som omløbende randskrift: »Ieg ligger oc sofver aldelis med fred thi du Herre hielper mig alene at ieg boer tryggelig Psalm 4« (Sl. 4,9). Hjørnemedaljonerne viser brystbilleder af evangelisternes symbolvæsener bag navneskjolde med reliefversaler, foroven: »S. Mathevs« (tv.) og »S. Iohannes«, forneden: »S. Marcvs« (tv.) og »S. Lvcas«. Midt på den nedre kant ses en signatur for Odensemonogrammiststen (fig. 49, sml. s. 757 fig. 619), der primært kendes for mere fornemme figursten. Stenen lå 1740 i koret ved siden af ægtemandens sten (nr. 1).⁴² Den var 1863 opsat i tårnrummet, hvor den endnu findes, indmuret i vestvæggen på sydsiden af døren.³³

En lille †gravsten fra o. 1554, over sognepræst Niels Paaske, †1554, omtalt 1707,⁶ lå i koret sammen med en †gravramme, der ifølge præsteindberetningen 1755 bar følgende indskrift: »Her Ligger begravet Ærlig og Vellærde Mand Her Niels Paaske, Fordum Sogne Præst i Lunde, Som døde A(nn)o 1554«. ⁷⁶

†*Begravelser*. 1694/95 betalte Jørgen Børchesen i Beldringe 32 mark for 'jorden i kirken til hans salig hustrus lig'.²¹ Sognepræst Christen Bechs (1695-1762) enke Anna Lauritzdatter Lyngaa (1691-1766) blev 23. nov. 1766 begravet i koret hos sin salige mand.¹¹³

Kirkegårdsmonumenter. 1) Efter 1868, over sognepræst O(ve) M(alling) Hofman Bang, (*8. jan. 1808), †23. jan. 1868, og hustru Mathea Hofman Bang født Bodom, *26. febr. 1810, †6. dec. 1891; sat af sognets beboere. Himmelport af grå kalksten, 89×52,5×25 cm, på 15 cm høj base. Den indhuggede, sortmalede antikvaskrift afsluttes med skriftstedet Åb. 14,13. Monumentet krones af et 42 cm højt latinsk kors af hvidt marmor. På kirkegårdens søndre del.

2) O. 1882, over gårdmand Peder Andersen, *14. maj 1806, †3. aug. 1882 (jf. nr. 3). Grotte af grå sandsten, 86×51×18 cm, på ca. 20 cm høj base. En reliefhugget laurbærkrans indrammer en højoval plade af hvidt marmor, 45×31 cm, med indhugget, sortmalet antikvaskrift. Øverst er indfældet 'farvelhænder' i hvid marmor. Et kronende kors af samme materiale mangler nu. På kirkegårdens østlige del.

3) O. 1893, over Abeline Kaspersdatter, *9. marts 1806, †27. marts 1893, g.m. Peder Andersen (jf. nr. 2). Grotte helt svarende til ægtefællens. På kirkegårdens østlige del.

4) O. 1987, over kunsthistorikeren R(udolf) Broby Johansen, *25. nov. 1900, †9. aug. 1987, og hustru Aina Broby Johansen, *10. juni 1912, †23. juli 2000. Liggesten af rød og sort granit, 59,5×40 cm, med indhugget versalskrift. På kirkegården nordvest for tårnet.

Fig. 49. Signatur for 'Odensemonogrammist', detalje af gravsten nr. 2 (s. 5068, jf. fig. 48). Foto Arnold Mikelsen 2018. – *Signature of 'the Odense monogrammist', detail of gravestone no. 2 (cf. fig. 48).*

KILDER OG HENVISNINGER

Nedenfor er anført en oversigt over trykte og utrykte kilder og litteratur anvendt i beskrivelsen af Lunde Kirke. For en oversigt over arkivalier og litteratur samt forkortelser anvendt i Odense Amt i almindelighed jf. også s. 52-54 samt 56-59. Henvisninger til *Danmarks Kirker*, Kbh. 1933-, er angivet som *DK*, efterfulgt af betegnelsen for det pågældende amt; referencer inden for Odense Amt har dog kun sideangivelse.

Arkivalier. Rigsarkivet (RA). *Rentekammeret, Fyns stifts renteskriverkontor*. Jordebøger m.v. ang. kongens kirker og tiender 1663-1723 (*Rtk.*, Jordebøger ang. kongens kirker og tiender 1663-1723).

Landarkivet for Fyn (LAFyn). *Bispearkivet*. Synsforretninger og andre indb. om kirkebygninger 1631-1702 (*Bispeark.* Synsforretninger 1631-1702); Synsforretninger over kirker 1718-1735 (*Bispeark.* Synsforretninger 1718-1735); Visitatsprotokol 1732-1803 (*Bispeark.* Visitatsprotokol 1732-1803); Synsforretninger over kirker og præstegårde 1872-1898 (*Bispeark.* Synsforretninger 1872-1898); Indberetninger om kirkeejere og patronatsret 1695-1786 (*Bispeark.* Indberetninger om patronatsret 1695-1786); Indberetninger om kirker og kirkegårde 1812-30 (*Bispeark.* Indberetninger 1812-30). *Lunde Herreds provstiarkiv*. Div. Sager 1700-87 (*Provstiark.* Div. Sager 1700-87); *Odense Amtsprøvestis arkiv*. Korrespondance ang. Lunde, Skam og Skovby Herreder 1814-16 (*Provstiark.* Korrespondance 1814-16); *Lunde-Skam-Skovby herreders provstiarkiv*. Synsprotokol 1844-1922 (*Provstiark.* Synsprotokol 1844-1922); Fundatser og andre dokumenter vedr. legater 1761-1850 (*Provstiark.* Fundatser); *Bogense provstiarkiv*. Synsprotokol 1904-2000 (*Provstiark.* Synsprotokol 1904-2000). *Lunde Sogn*. Kirkeregnskaber 1577-1664 (*Lunde Sogn*. Rgsk. 1577-1664); Kirkeregnskaber 1662-1678 (*Lunde Sogn*. Rgsk. 1662-1678); Kirkeregnskaber 1664-96 (*Lunde Sogn*. Rgsk. 1664-96). *Pastoratsarkivet*.





Fig. 50. Indre af trappehus (s. 5038) med synlig hjørnekæde på det romanske skibs sydvesthjørne (s. 5032). Foto Arnold Mikkelsen 2019. – *Interior of stairwell with visible corner chain from the south western corner of the romanesque nave.*

Journal 1937–1960 m.m. (*Pastoratsark.* Journal 1937–1960). *Menighedsrådsarkivet.* Kirkeprotokol 1862–1924 (*Menighedsrådsark.* Kirkeprotokol. 1862–1924); Indsamlingsbog 1904–1944 m.m. (*Menighedsrådsark.* Indsamlingsbog 1904–1944 m.m.).

Nationalmuseet (NM). Indberetninger: J. Kr. Nielsen 1884 (†kalkmaleri); Jakob Kornerup 1884 (†kalkmaleri); J. B. Løffler 1882 (bygning, inventar, gravminder); Chr. Axel Jensen 1909 (inventar); Egmont Lind 1965 (kalkmaleri); Mogens Larsen 1972 (kalkmaleri); Knud Simonsen 1975 (kalkmaleri); Mogens Larsen 1976 (inventar); Mogens Larsen 1985 (inventar); Jens Johansen 1987 (inventar); Susanne Trudsø 2008 (murværk).

Tegninger og opmålinger. NM. N. P. Jensen (prospekt).

Kirkens arkiv. Thorvald Nygaard o. 1937 (plan af varme anlæg).

Historisk indledning ved Lasse J. Bendtsen, bygningsbeskrivelse ved Kirstin S. Eliassen, kalkmalerier, inventar og gravminder ved Lasse J. Bendtsen, orgler dog ved Kristian Lumholdt. Oversættelser ved Patrick Marsden (engelsk) og Peter Zeeberg (latin). Korrektur ved Anne Frovin. Teknisk og grafisk tilrettelæggelse ved Mogens Vedso. Redaktionen afsluttet april 2019.

¹ Svend Aakjær (udg.), *Kong Valdemars Jordebog*, I–III, Kbh. 1980, I, 2, 14. Herredstinget, der 'fra arilds tid' havde holdt til i Lunde, henlagdes 1578 til Otterup. *Kancelliets Brevbøger vedrørende Danmarks indre Forhold 1551–1660*, udg. af Rigsarkivet, Kbh. 1885–2005, 5. juni 1578, 9. sept. 1585, 10. juni 1596.

² *Diplomatarium Danicum*, udg. af Det danske Sprog- og Litteraturselskab, Kbh. 1938–, 2, V, nr. 309 (10. marts 1304). Jf. Tore Nyberg, »Erik Glipping, Gisico og Peder Pagh. 1280–1305«, Henrik Thrane m.fl., *Fra boplads til bispeby: Odense til 1559*, Odense Bys Historie 1, Odense 1982, 244. Testator var enke efter marsken Johannes Kalv. *Danmarks Adels Aarbog* 2009–11, 600. Slægtsnavnet 'Galen' kendes senere fra Tårup (Lumby Sogn) 1423. *Diplomatarium Danicum* nr. 14230428001, online siden: 2010, besøgt: 2018-05-18+02:00, URL: <http://diplomatarium.dk/dokument/14230428001>.

³ *Diplomatarium Danicum* (note 2), 3, III, nr. 63–64 (efter 29. sept. 1348).

⁴ *Repertorium diplomaticum regni danici mediævalis. Fortegnelse over Danmarks Breve fra Middelalderen*, udg. af Selskabet for Udgivelse af Kilder til Dansk Historie, Kbh. 1894–1939, 2. rk., nr. 794 (1457 u.d.). Lunde præstegård er da formentlig oprettet før 1483, hvilket år anføres i J. P. Trap, *Statistisk-topographisk Beskrivelse af Kongeriget Danmark*, 5. udg., Kbh. 1953–72, XII, 331–32.

⁵ *Repertorium diplomaticum* (note 4), 2, nr. 3071 (8. apr. 1472), nr. 5042 (22. juni 1482), nr. 6965 (10. aug. 1491), nr. 7811 (u.d. 1494), nr. 8981 (u.d. 1499); C. Nyrop, *Danmarks Gilde- og Lavskraaer fra Middelalderen* I–II, Kbh. 1899–1904, II, 191–92. Jep Pedersen Pabe (Pil) var søn af Odenserådmanden Peder Nielsen (Pil) til Skovgårde (Søby Sogn, Båge Hrd.) og rådmandsdatteren Johanne Pabe, hvis navn ikke fremgår af *Danmarks Adels Aarbog* 1909, 352–353, men kan udledes af et pavebrev 1470, hvori ægteparret tillades frit valg af skriftefader. *Acta Pontificum Danica. Pavelige Aktstykker vedrørende Danmark 1316–1536*, I–VII, L. Moltesen m.fl. (udg.), Kbh. 1904–43, III, nr. 2437 (23. marts 1470). Da faderens første hustru var af slægten Satzleff, kan Jep Pedersen Pabe (Pil) muligvis have været beslægtet med den samtidige præst i nabosognet Lumby (s. 5079). Jep Pedersen Pabe (Pil), der var slægtens sidste mand, synes med hensyn til sjælefredsen at have forladt sig på gildevæsenets forbønsvirksomhed, idet han 1499 skødede en grund til Skt. Gertrudsgildet i Odense og desuden optræder på dødelisten fra Skt. Knud Kirkes gejstlige

helligkorsgilde som »hr. Ibbe Pave«. *Repertorium diplomaticum* (note 4), 2, nr. 8981 (u.d. 1499); *Nyrop 1899-1904* (note 5), I, 190; Lars Bisgaard, »En dødeliste viser vej«, *Fynske Årbøger* 2002, 70-89 særligt note 46.

⁶ LAFyn. *Topografica. Fyn i alm.* 6. Udskrift af præsteberevninger 1706-07 om kirkerne og deres antikviteter.

⁷ Birgitte Bøggild Johannsen, »"Fore wor (...) siæle bestands og salighetz skild". Om kongelige stiftelser og sjælegaver fra kong Hans' og dronning Christines tid«, *Kirkehistoriske Samlinger* 1999, 19.

⁸ *Repertorium diplomaticum* (note 4), 2, nr. 9807 (26. marts 1503); *De ældste danske Arkivregistraturer* I-V, Kbh. 1854-1910, V, 969.

⁹ *Danske Magazin* IV, 2, 1873, 50.

¹⁰ *Kong Frederik den Førstes danske Registranter*, Kr. Erslev og W. Møllerup (udg.), Kbh. 1879, 15. sept. 1526, 25. juli 1528, 7. aug. 1528.

¹¹ Bispetienden henlagdes 1541 til præstekaldet ved Odense Skt. Hans Kirke. Endnu i 1631 besad sognepræsten ved Skt. Hans Kirke kongetienden af Lunde, mens dr. Jens Mule i Odense havde kirkens part. *Danske Kancelliregistranter 1535-50*, udg. af Selskabet for Udgivelse af Kilder til dansk Historie, Kbh. 1881-82, 184 (14. maj 1541); *Kancelliets Brevbøger* (note 1), 26. dec. 1620, 3. jan. 1621; LAFyn. *Bispeark.* Synsforretninger 1631-1702. Kirken anføres flere steder at have været annekteret til Skt. Hans Kirke, hvilket ifølge biskop C.



Fig. 51. Spor af vestmur og tag fra \ddagger våbenhus på skibets sydside (s. 5035). Foto Arnold Mikkelsen 2019. – *Traces of western wall and roof from \ddagger porch.*

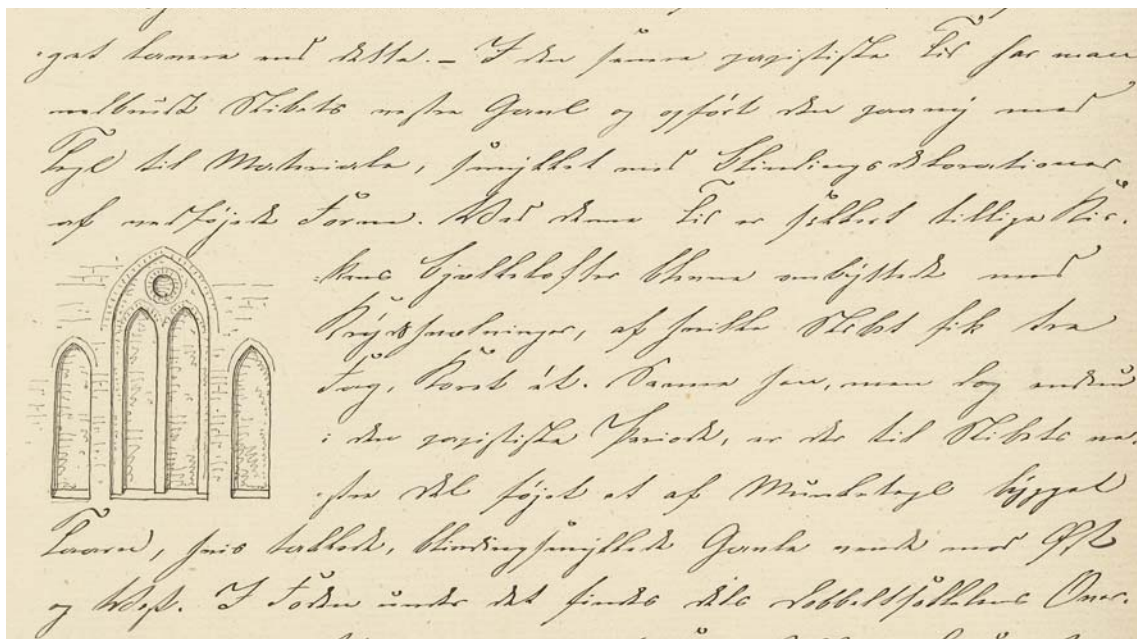


Fig. 52. Skitse af senmiddelalderlig blændingsdekoration på skibets vestgavl (s. 5035) Tegnet af J. B. Løffler 1882. – Sketch of late medieval decoration on the west gable of the nave.

T. Engelstoft beror på en misforståelse. LAFyn. *Topografica. Fyn i alm.* 6. Udskrift af præsteindberetninger 1706-07 om kirkerne og deres antikviteter; Erich Pontoppidan og Hans de Hofman, *Den danske Atlas*, I-VI, Kbh. 1763-81, VI (1774), 551-552; L. S. Vedel Simonsen, *Bidrag til Odense Byes ældre Historie*, I-III, Odense 1842-44, II, 2, 76; S. V. Wiberg, *Personallistoriske, statistiske og genealogiske Bidrag til en almindelig dansk Præstehistorie*, 1870-73, II, 327; C. T. Engelstoft, »Odense Byes Sognehistorie efter Reformationen«, *Historisk Tidsskrift* 2, VI, 1856, 93-94.

¹² *Kronens Skøder paa afhændet og erhvervet jordegods i Danmark, fra Reformationen til Nutiden, 1535-1765*, I-IV, udg. af Rigsarkivet, Kbh. 1892-1955, 26. apr. 1687.

¹³ Jens Rasmussen og Anne Riising, *Biskop Jacob Madsens visitatsbog 1588-1604*, Odense 1995, 122-23.

¹⁴ *Kronens Skøder* (note 12), 24. marts 1696, 18. aug. 1685.

¹⁵ Hans de Hofman, *Samlinger af publique og private Stiftelser, Foundationer og Gavebreve* I-X, Kbh. 1755-65, V, 235-37.

¹⁶ LAFyn. *Bispeark.* Synsforretninger 1631-1702; Indberetninger om patronatsret 1695-1786; Indberetninger 1812-30; *Menighedsrådsark.* Kirkeprotokol 1862-1924.

¹⁷ Kgl. resolution af 6. febr. 1969.

¹⁸ *Repertorium diplomaticum* (note 4), 2. rk., nr. 794 (1457 u.d.), nr. 7811 (1494 u.d.); jf. også *Ældste danske Arkivregistraturer* (note 8), V, 927, 936.

¹⁹ *Kronens Skøder* (note 12), 24. marts 1696.

²⁰ LAFyn. *Bispeark.* Synsforretninger 1631-1702.

²¹ LAFyn. *Lunde Sogn.* Rgsk. 1664-96.

²² RA. *Rtk.* Jordebøger ang. kongens kirker og tiender 1663-1723.

²³ NM. Korrespondancearkivet.

²⁴ RA. *Rtk.* Jordebøger ang. kongens kirker og tiender 1663-1723; LAFyn. *Bispeark.* Synsforretninger 1631-1702.

²⁵ LAFyn. *Menighedsrådsark.* Kirkeprotokol 1862-1924.

²⁶ For ombygningen stod arkitekt Svend Åge Kofoed, Bogense. NM. Korrespondancearkivet.

²⁷ *Fyens Stiftsbog* 2006, 160.

²⁸ LAFyn. *Provstiark.* Synsprotokol 1844-1922.

²⁹ †Kapellet ses på ældre luftfotos i KglBibl.

³⁰ LAFyn. *Menighedsrådsark.* Indsamlingsbog 1904-44 m.m.

³¹ LAFyn. *Provstiark.* Korrespondance 1814-16.

³² LAFyn. *Bispeark.* Indberetninger 1812-30.

³³ C. T. Engelstoft, *Kirkerne i Fyens Stift* (Tillæg til Jacob Madsens Visitatsbog). Manuskript i NM, 140-141.

³⁴ Omtales hos biskop Engelstoft 1863. *Engelstoft* (note 33), 140.

³⁵ LAFyn. *Bispeark.* Synsforretninger 1872-98; *Menighedsrådsark.* Kirkeprotokol 1862-1924.

³⁶ LAFyn. *Pastoratsark.* Journal 1937-60; *Engelstoft* (note 33), 140.

³⁷ LAFyn. *Pastoratsark.* Journal 1937-60.

³⁸ LAFyn. *Provstiark.* Synsprotokol 1904-2000; *Pastoratsark.* Journal 1937-60.

³⁹ LAFyn. *Lunde Sogn*. Rgsk. 1662-78.

⁴⁰ LAFyn. *Bispeark*. Synsforretninger 1631-1702; *Lunde Sogn*. Rgsk. 1662-78.

⁴¹ LAFyn. *Bispeark*. Synsforretninger 1718-35.

⁴² LAFyn. *Provstiark*. Div. Sager 1700-87.

⁴³ LAFyn. *Bispeark*. Visitatsprotokol 1732-1803.

⁴⁴ NM. Indb. ved Susanne Trudsø 2008.

⁴⁵ LAFyn. *Provstiark*. Synsprotokol 1904-2000.

⁴⁶ LAFyn. *Pastoratsark*. Journal 1937-60; NM. Korrespondancearkivet.

⁴⁷ Ifølge Ulla Haastrup synes de 'usædvanligt fine kalkmalerier mere tegnede end kalkmalede'. Ulla Haastrup, »Alttertavler og kalkmalerier 1475-1525: Eksempler på samspil«, Lars Bisgaard m.fl. (red.), *Billeder i middelalderen: Kalkmalerier og alttertavler*, Odense 1999, 40.

⁴⁸ NM. Indb. ved Knud Simonsen 1975.

⁴⁹ *Haastrup 1999* (note 47), 39-40.

⁵⁰ Jf. også Søren Kaspersen, »Wall-Paintings and Devotion: The Impact of Late Medieval Piety on Danish Murals«, Søren Kaspersen (red.), *Images of Cult and Devotion*, Kbh. 2004, 190-191.

⁵¹ Ulla Haastrup anfører, at alle tre motiver må have givet aflad. *Haastrup 1999* (note 47), 13, 39-40.

⁵² I Bregninge indgik Smertensmanden også i udsmykningen, nemlig som en billedskåret sidealttertavle. Ulla Haastrup og Robert Egevang (red.), *Danske Kalkmalerier I-VII*, Kbh. 1985-1992, VI, 1992, 245; Inger Trumpy, »Smertensmanden«, *Danske Kalkmalerier* (ovf.), VI, 1992, 178-79; Ulla Haastrup, »Danske kalkmalerier 1475-1500«, *Danske Kalkmalerier* (ovf.), V, 1991, 35-37; Sissel F. Plathe og Jens Bruun, *Danmarks Middelalderlige Alttertavler*, Odense 2010, 12-13, 147-148, 1383.

⁵³ *Haastrup 1999* (note 47), 39-40. Dette forslag synes at implicere, at (†)alttertavlen må opfattes som et lokalt Odensearbejde snarere end et importstykke. Dateringen o. 1475 jf. også *Trumpy 1992* (note 52), 178-179.

⁵⁴ *Kaspersen 2004* (note 50), 190-191.

⁵⁵ NM's onlinedatabase Kalkmalerier i danske kirker, kalkmaleriinfo.natmus.dk.

⁵⁶ NM. Indb. ved Mogens Larsen 1972.

⁵⁷ NM. Indb. ved Jakob Kornerup 1884; NM. Korrespondancearkivet.

⁵⁸ J. Magnus-Petersen, *Beskrivelse og Afbildninger af Kalkmalerier i danske Kirker*, Kbh. 1895, 60-61.

⁵⁹ NM. Skitse 1884 ved lærer J. Kr. Nielsen, Lunde.

⁶⁰ Ulla Haastrup, »Danske kalkmalerier 1500-1536«, *Danske Kalkmalerier* (note 52), VI, 1992, 73. Der kunne f.eks. være tale om knælende forbedere, jf. f.eks. Sønder Vissing (*DK Århus 3820*).

⁶¹ Svededugen (vera icon) gav 'den bedende beskuer tusinder af års frihed fra skærsilden'. *Haastrup 1999* (note 47), 13.

⁶² NM. Indb. ved Mogens Larsen 1972. Se dog Korup, hvor en lignende skældedekoration er dateret til o. 1510-15 (s. 2742).

⁶³ NM. Indb. ved Jens Johansen 1987.

⁶⁴ LAFyn. *Bispeark*. Synsforretninger 1872-98; NM. Indb. ved Jakob Kornerup 1884.

⁶⁵ NM. Indb. ved Mogens Larsen 1976.

⁶⁶ Lisbeth Tolstrup, »Jette Nevers«, *Weilbachs Kunstnerleksikon I-VIII*, Sys Hartman m.fl. (udg.), Kbh. 1994-2000, VI, 1997, 90-91.

⁶⁷ Jf. fotos i NM.

⁶⁸ *Engelstoft* (note 33), 140-41. Sidefelterne har måske tidligere båret indskrifter. NM. Indb. ved Mogens Larsen 1976.

⁶⁹ Ulla Haastrup daterer tavlen til o. 1475, mens den ifølge Sissel F. Plathe og Jens Bruun hidrører fra o. 1500-1515. *Haastrup 1999* (note 47), 39-40; *Plathe og Bruun 2010* (note 52), 576.

⁷⁰ Soldaternes våben er antagelig fornyede. NM. Indb. ved Mogens Larsen 1976.

⁷¹ KglBibl. Kallske saml. 377,4°. Fra 1740 findes en overensstemmende, men lidt kortere beskrivelse. LAFyn. *Provstiark*. Div. Sager 1700-87.

⁷² Alan Shestack (udg.), *Fifteenth Century Engravings of Northern Europe from the National Gallery of Art*, Washington D.C. 1968, kat. nr. 182-190.

⁷³ Bellinge (s. 3082), Vissenbjerg (s. 3396), Jordløse (Svendborg Amt), Brarup (*DK Maribo 1254*), Halsted (*DK Maribo 600*), og Vålse (*DK Maribo 1208*). Desuden



Fig. 53. Vange fra \dagger arkade til \dagger kapel(?) (s. 5039) på skibets sydside. Foto Arnold Mikkelsen 2019. – *Remains of \dagger Arcade of \dagger chapel(?) on the southern side of the nave.*

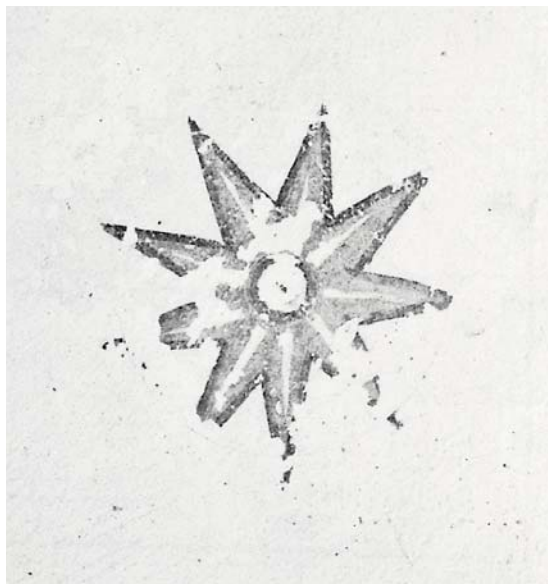


Fig. 54. Eftermiddelalderlig \ddagger kalkmalet stjerneudsmykning i korets sydkappe (s. 5047). Foto Knud Simonsen 1974. – *Post-medieval \ddagger mural star decoration in the south severy of the chancel.*

kan nævnes Bedsted (DK Sjyll 1723-26), Egtved (DK Vejle 659), Hejls (Vejle Amt), Hjarup (DK Ribe 2620), Magleby (DK Sorø 942) og formentlig Hvidovre (DK KbhAmt 323).

⁷⁴ Ulla Haastrups forsøgsvisse henføring af tavlen og korhvalvets kalkmalerier (s. 5043) til et og samme værksted må implicere, at værkstedet har virket på Fyn. *Haastrup 1999* (note 47), 40. At Odense kan have haft den erhvervsmæssige kapacitet også før 1500, fremgår af et tingsvidne fra 1480, der nævner Odenseborgeren 'Arendsz maler'. Måske har han ligesom den i Odense senere virkende navnkundige 'Claus maler' (Claus Berg) også været leveringsdygtig i altertavler? 'Arendsz maler' kendes dog ikke fra andre sammenhænge, og ingen værker kan forbindes med denne håndværker. Det må i øvrigt opfattes som en ubetydelig tilfældighed, at Lundes sognepræst Jep Pedersen Pabe (Pil) (jf. s. 5029) optræder i forbindelse med det nævnte tingsvidne. *Aktstykker, for største Delen hidtil utrykte, til Oplysning især af Danmarks indre Forhold i ældre Tid*. Samlede og udgivne af Fyens Stifts litteraire Selskab, I-II, Odense 1841-45, I, 68.

⁷⁵ *Rasmussen og Riising 1995* (note 13), 122-23. Apostelfigurene er ikke bevaret, som det ellers fremgår af *Haastrup 1999* (note 47), 39.

⁷⁶ KglBibl. Kallske saml. 377,4°.

⁷⁷ *Engelstoft* (note 33), 140-41. Såvel 1882 som 1909 omtales korsfæstelsesgruppen som den nygotiske tavles eneste indhold. NM. Indb. ved J. B. Løffler 1882; indb. ved Chr. Axel Jensen 1909.

⁷⁸ Kong Hans' navnehelgen anføres at være henholdsvis Johannes Døberen og Johannes Evangelist. *Haastrup 1999* (note 47), 39; s. 1852.

⁷⁹ Sml. endvidere kalkene i Strynø og Landet (Svendborg Amt) samt Sønderby (Båg Hrd.). Finn Grandt-



Fig. 55. Sygesæt nr. 2 (s. 5057), o. 1900-25, af forsølvet messing, fra Württembergische Metallwarenfabrik (Tyskland). Foto Arnold Mikkelsen 2018. – *Communion set for the sick no. 2, c. 1900-25, of silver-plated brass, Württembergische Metallwarenfabrik (Germany).*

Nielsen, *Fynsk Kirkesølv*, Odense 1983, 88, 90, 96-98, og Chr. A. Bøje, *Danske guld og sølv smedemærker før 1870*, I-III, revideret og udvidet udg. ved Bo Bramsen m.fl., Kbh. 1979-82, II, 110-111.

⁸⁰ 'På kalken er lidt under bægeret en puklet rundel med seks firkantede knapper, hvorpå står IHESUS, et bogstav på hver knap, og neden under på foden af kalken et lille krucifiks'. KglBibl. Kallske saml. 377,4°.

⁸¹ LAFyn. *Lunde Sogn*. Rgsk 1577-1664.

⁸² Bøje 1979-82 (note 79), nr. 4115.

⁸³ Grandt-Nielsen 1983 (note 79), 148.

⁸⁴ Jf. f.eks. Odense Vor Frue (s. 1103). Se endvidere Flemming Steen Nielsen, »Buntzens kandestøberi. Blade af Historien om et forsvundet håndværk«, *Danmarks tekniske Museum, Årbog* 1986, 5-31.

⁸⁵ Bøje 1979-82 (note 79), nr. 4279.

⁸⁶ Ursula Mende, *Die mittelalterlichen Bronzen im Germanischen Nationalmuseum*, Nürnberg 2013, kat.nr. 94-96.

⁸⁷ NM. Kunstsmed Knud Eiby's kartotekskort.

⁸⁸ LAFyn. *Lunde Sogn*. Rgsk 1577-1664; Rgsk. 1664-96.

⁸⁹ LAFyn. *Bispeark*. Synsforretninger 1872-98.

⁹⁰ RA. *Rtk*. Jordebøger ang. kongens kirker og tiender 1663-1723. I NM's genstandsprotokol er under Lunde Sogn med inv.nr. 712 indført 'et lille smukt udarbejdet røgelseskar af messing med en glasperle (senere tilføjet: krystal) oveni indfattet', som er indkommet 1811 fra Eskild Sørensen i Gielbjerg. Den anføres dog ikke at have proveniens i kirken. Det er ikke lokaliseret ved senere samlingsrevisioner.

⁹¹ M. Mackeprang, *Danmarks middelalderlige Døbefonte*, Kbh. 1941, 109, 135.

⁹² Indskriften er tydet som »mlvcave«, hvad der tidligere er forsøgt opløst på usikkert grundlag, jf. s. 3754 med s. 3782 note 107.

⁹³ NM. Indb. ved J.B. Løffler 1882.

⁹⁴ Jf. Dalum (s. 2854), Nyborg (*DK Svendborg* 989), Skovby (Skovby Hrd.), Ingselev (Vends Hrd.). Fra 1600-tallets sidste fjerdedel hidrører stolene i Odense Skt. Hans (s. 1371), Kerteminde (s. 1976), Pårup (s. 2672), Ryslinge (Svendborg Amt) og Drigstrup (s. 4105).

⁹⁵ NM. Indb. ved Chr. Axel Jensen 1909.

⁹⁶ NM. Indb. ved Mogens Larsen 1985.

⁹⁷ KglBibl. Kallske saml. 377,4°. Mens indskriftens første vers er et klassisk urimet heksameter, der måske er lavet til lejligheden, er andet vers et rimet middelalderligt heksameter, rimeligvis et lån fra kap. 60 af 1100-talsteksten *De spiritu et anima*, der har været tilskrevet Alcher af Clairvaux.

⁹⁸ Til sammenligning omtalte Løffler den nuværende prædikestols nu forsvundne sidestykke i Allesø (s. 5197) som 'et værdiløst arbejde, der næppe er ældre end fra forrige århundrede'. NM. Indb. ved J. B. Løffler 1882.

⁹⁹ *Danske Atlas* (note 11), VI (1774), 551-552.

¹⁰⁰ NM. Indb. ved Jens Johansen 1987; foto i NM.



Fig. 56. Krucifiks, nyere, af bronze (s. 5060). Foto Arnold Mikkelsen 2018. – *Crucifix, modern, bronze*.

¹⁰¹ NM. Indb. ved Mogens Larsen 1976; indb. ved Mogens Larsen 1985; indb. ved Jens Johansen 1987.

¹⁰² LAFyn. *Menighedsrådsark*. Kirkeprotokol 1862-1924; *Provstiark*. Synsprotokol 1844-1922.

¹⁰³ Skedsmo, Norderhov og Tingelstad. jf. Hjadstrup s. 5027 note 52. Tak til Kaja Merete Hagen, Universitetet i Oslo, for at henlede opmærksomheden på Tingelstad-stolen.

¹⁰⁴ LAFyn. *Lunde Sogn*. Rgsk. 1664-96; RA. *Rtk*. Jordebøger ang. kongens kirker og tiender 1663-1723.

¹⁰⁵ Yderligere oplysninger om kirkens orgler findes i Den Danske Orgelregistrant.

¹⁰⁶ LAFyn. *Lunde Sogn*. Rgsk 1662-78; Rgsk. 1664-96.

¹⁰⁷ Hans Nyholm, *Kirkeklokker i Danmark*, Højbjerg 1996, 54.

¹⁰⁸ Klokken blev 1937 drejet 90° fra den oprindelige svingretning og ophængt i en vuggebom, der endnu henstår i klokkestokværket. Den oprindelige svingretning blev reetableret 1980. NM. Korrespondancearkivet.

¹⁰⁹ RA. Rtk. Regnskaber 1433-1559. Fortegnelser over indkrævede klokker 1528-29.

¹¹⁰ KglBibl. Kallske saml. 377,4°. Der findes en næsten enslydende afskrift fra 1740. LAFyn. Provstark. Div. Sager 1700-87.

¹¹¹ Svend Larsen, *Studier over det fynske Rådsaristokrati i det 17de Århundrede*, Odense 1965, II, 36.

¹¹² Sven Tito Achen, *Danske adelsvåbener. En heraldisk nøgle*, Kbh. 1973, 274.

¹¹³ LAFyn. Lumby pastoratsark. Ministerialbog 1679 ff.



Fig. 57-59. Detaljer af panelfrise, 1575, signeret af snedkerne Knud og Rasmus Hansen (s. 5063, jf. fig. 41-42). Foto Arnold Mikkelsen 2018. – *Details of panel frieze, 1575, signed by the cabinetmakers Knud and Rasmus Hansen (cf. figs. 41-42).*

LUNDE CHURCH

The church was built on a small hill to the north of the watercourse, Lunde Å. It is centrally located within the parish, in the southern part of Vester Lunde. The place name Lunde first appears with the district of “Lundæheret” in Kong Valdemars Jordebog. The church is probably mentioned in 1304, when Cecilie Nielsdatter (Galen) bequeathed a half mark to “Ecclesie Lundæ”. King Hans gave a piece of land to the rectory in 1483 in order for prayers to be said for his soul. This is the only example of a donation by this king to a village church. Around this date, the vicar of the church was also appointed as a canon at Odense Cathedral. In 1696, the Crown sold the patronage to Christopher Sehested (1628–99) of Nislevgård in Otterup parish. From 1752, the church belonged to Nislevgård of the Ravnholt estate. It became freehold in 1909.

Building. The church is a Romanesque building constructed of granite blocks, which has a nave and a narrower chancel. The western part of the nave had a door in both the north and south. The northern door (fig. 7), which is 115 cm wide, has jambs of vertical granite blocks and a horizontal lintel with a rounded upper edge. The southern door was used up until around 1863. There is a relatively small window in the chancel gable, a high-up, narrow, arched window far to the east on the north side of the nave (fig. 5, cf. fig. 8) and a lower-down, arched window (fig. 6, cf. fig. 8) to the far west on the north side of the nave. A †porch was erected in the Late Middle Ages outside the south door of the nave. This can be seen in Bishop Jacob Madsen’s sketch of the church from 1590 (fig. 8), but this was removed in the second half of the 19th century. The church’s western gable decorated with bricked-up areas (figs. 11 and 52), the outer side of which is constructed of bricks in monk bond and inner side of unworked field stones, must have replaced the Romanesque western gable in the Late Middle Ages. A tower (figs.

8 and 12–13), which has been added to the west end of the nave, is the same width and short in an east-west direction. The tower has three floors and gables in the east and west. The inside of the tower opens toward the chancel with a wide, slightly ogival opening. The tower has a contemporary cross-vault with straight-edged half-brick ribs built into the wall. The western part of the inside of the tower is now divided from the eastern part by a north-south dividing wall. The high middle floor has a small, segmental opening (cf. figs. 8 and 12–13) on each of its free sides. Near the south east corner is an original, segmental upper door. The floor where the bell is housed (figs. 8 and 12–13) has two segmental openings in the north, west and south, which have single recesses on the outside and inside. The tower’s crow-stepped eastern gable (cf. fig. 8), which displays evidence of rebuilding, is decorated with bricked-up areas. The west gable also has crow steps and bricked-up areas (fig. 13). A contemporary stairwell (cf. fig. 12) was erected in the south east corner of the tower and has a sloping roof placed against the south wall of the tower. The entrance in the south is via a segmental, secondary door with a straight passage. The original entrance was placed sloping in the facade further to the west, but was moved to the middle of the facade when facing of the tower and staircase was undertaken. The chancel vault, which is supported by double phases of pillars and is a cross-vault with profiled ribs, was probably added in the first half of the 1400s. The nave has a cross-vault with straight-edged half-brick ribs. †Chapel? Around 2.5 m from the south-eastern corner of the nave, the stonework contains three stone blocks placed right on top of one another (fig. 53), which can be interpreted as remains of the jamb of an opening; from here and c. 7 m to the west, the wall base is missing, and the stonework appears to be significantly altered. This may represent evidence of a chapel, which was later demolished, but is not mentioned in the written sources.

The murals. In the eastern part of the chancel arch is a mural decoration dating to around 1500. It has three associated devotional motives: The Crucifixion showing Mary and John (fig. 18), The Man of Sorrows (fig. 19) and pietá (fig. 20).

Furnishings. The earliest objects in the church are the Romanesque font (fig. 38) of the North Funen arcade type, to which the fonts at Marslev (p. 4339), Grindløse and Klinte (Skam Hrd.) also belong. Of the Late Medieval (†)altarpiece from c. 1500, the central relief of the Crucifixion is preserved (fig. 27), which has been re-used in the present Gothic Revival altarpiece from 1866–68 (fig. 26). The altar candlesticks are of late Gothic type (fig. 35), whilst the baptismal bowl with an embossed depiction of the Fall was made in Nuremberg in the 1500s (fig. 37). Two panel friezes from †pews are dated to 1575 and signed by the furniture makers Knud and Rasmus Hansen (figs. 41–42, 57–59). The earliest ends of the present pews probably date to the 1630s (fig. 40). The altar set, which according to the church's accounts was acquired in 1684/85, is not stamped, but can be attributed to Simon Matthiesen of Odense (fig. 30). The pulpit (fig. 39), a simple Baroque piece from c. 1700, with a number of parallels from Funen, was trans-

ferred from another church, possibly in 1884. The container for sacramental bread was made around 1740 by Jørgen Olufsen Lund of Odense (fig. 31). The bell was cast in 1776 by Michael Carl Troschell, Copenhagen (fig. 46). A money chest dates to around 1850 (fig. 43), whilst a Communion set (no. 1) from c. 1850–75 is attributed to the Odense goldsmith, Niels Christopher Clausen (fig. 34). The Communion table is modern and made of pine. The altar rail probably dates to 1884 (cf. fig. 16). An altar jug was acquired in 1892/93 from Johan Lorentz Buntzen of Copenhagen (fig. 32). Four chandeliers (cf. figs. 16 and 25) were donated in 1911–13, three by farmer's widows. The organ was built in 1911 by I. Starup & Søn, Copenhagen, and rebuilt in 1978 by the same company. Its facade was probably designed by the architect Niels Rosenkjær (fig. 44). A plaque showing the order of vicars was put up in 1938 (fig. 45). An antependium woven by Jette Nevvers was placed inside the church in 1987 (fig. 26).

Sepulchral monuments. There are two gravestones (figs. 47–48), for respectively the parish priest Hans Pedersen †1584 (no. 1) and his wife Karen †1602 (no. 2). The latter stone is signed by 'the Odense monogrammist' (fig. 49).