



Fig. 1. Kirkens omgivelser. Foto Arnold Mikkelsen 2018. – *The area surrounding the church.*

KROGSBØLLE KIRKE

SKAM HERRED

Kirken, hvis oprindelige navn var Hundstrup, er måske nævnt første gang 1348 («Hwnstorpe»¹). Landsbyen Hundstrup synes imidlertid forsvundet eller nedlagt allerede i det 15. århundrede,² og da en ny voksede op omkring kirken, var det under navnet Krogshølle; et navn, som kendes fra egnen allerede fra 1409 («Krogshøllæ»), og som fra slutningen af 1700-tallet også blev kirkens.

Kirken var viet til Skt. Nikolaj (*værnehelgen*).³ 1468 annekterede biskop Mogens Krafse kirken til Skt. Knuds Kapel i Odense Skt. Knuds Kirke (s. 89) sammen med Hjadstrup Kirke (s. 4995). Biskoppen havde stiftet kapellet to år tidligere.⁴ 1489 omtales en præst i Hundstrup.⁵

Kirken betalte 19 mark ved landehjælpen 1524-26.⁶ Efter reformationen 1536 var den ejet af Kronen, som o. 1600 havde overdraget både kirke- og kongetiende

til Frederik Quitzow til Sandager, hvis enke Anne Lykke 1631 kun havde kongetienden i behold.⁷ Podebuskerne på den nærliggende herregård, Kørup, hævdede i 1630'erne at have patronatsret til kirken, selvom det endnu 1643 er oplyst, at den var 'kongens og kronens kirke'.⁸ Den blev købt af Mourids Podebusk 1681 og inkorporeret i baroniet Egebjerggård (den gang under navnet Einsidelsborg).⁹ Den lå til herregården indtil overgangen til *selveje* 1. jan. 1928.¹⁰

Under Podebuskernes ejerskab blev kirkens historie stærkt præget af at ligge anneks til slægtens gravkirke, †Trefoldighedskirken ved Kørup (jf. ndf.).¹¹ Således søgte Henrik Podebusk allerede 1633 (jf. ovf.) uden held om tilladelse til at nedrive kirken og benytte dens indtægter og materialer til at reparere og genåbne middelalderkirken i Agernæs.¹² Ønsket var, at denne igen skulle betjene den nordlige del af Agernæs Sogn, mens



Fig. 2. Kirken og dens omgivelser. Foto Aalborg Luftfoto 1948-52. I KB. – *The church and its surroundings.*

†Trefoldighedskirken skulle betjene den sydlige del og det gamle Hundstrup Sogn. Det var ligeledes udfordringerne i Agernæs Sogn, der dels var gennemskåret af en fjord, dels havde en forfalden sognekirke (s. 5260), som var årsagen til, at de to sogne 1787 blev lagt sammen, idet man opgav at reparere Agernæs sognekirke (†Trefoldighedskirken) og i stedet havde udvidet Krogsbølle, så den kunne huse det sammenlagte sogns befolkning.¹³

Kirken i Krogsbølle var hyppigt i dårlig stand. 1650 fandt synet, at bygningen trængte til en »stor og Wittløfftig« reparation.⁹ Tilsvarende var kirken i meget dårlig stand forud for indlemmelsen i baroniet Einsidelsborg 1681. Da kirken i denne forbindelse blev synet, fandt man, at både tagkonstruktionen og blytaget var i dårlig stand, og der skulle udføres murarbejde på både skib, tårn og hvælv.⁹ Alle disse mangler blev udbedret over de følgende år for et samlet beløb på 1.198 sletdaler, 2 mark 9 skilling.⁹ Kirken trængte 1773 til en omfattende reparation, der bl.a. omfattede fornyelse af taget.⁹

Anneksforhold. Kirken var anneks til den middelalderlige †kirke i Kørup (s. 5260), indtil denne blev nedlagt 1555 og sognet slået sammen med Agernæs. Herefter lå kirken anneks til sognekirken i Agernæs, det vil

sige i første omgang til Agernæs †Kirke (s. 5273) og fra 1603 til †Trefoldighedskirken ved herregården Kørup (s. 5259).⁹

†*Altre.* Et Vor Frue Alter er nævnt 1428, da hr. Niels sammen med flere dannemænd bevidnede, at det jordsmon i Bårdesø, hvor han boede, i mere end 100 år havde været tillagt alteret.¹⁴ Desuden gav ægteparret Jes Andersen og Kirstine Jensdatter to enge til kirken, før de 1481 solgte deres gård i Bederslev, sikkert som altergods.¹⁵

Krogsbølle Sogn ligger ud mod Kattegat ca. 7 km nord for Otterup, mellem Nærå Strand og Norup Sogn (s. 4795). Det er kendetegnet ved sine ganske mange, mindre bebyggelser, herunder landsbyerne Krogsbølle, Agernæs, Torresø, Bårdesø, Jørgensø, Gundstrup og Gyngstrup. Krogsbølle ligger centralt i sognet sydøst for den fjord, Joachim Godske Moltke 1781 lod inddæmme, og som indtil da havde udfordret egnens kirkestruktur (jf. ovf.).

Kirken ligger i den nordlige ende af Krogsbølle Bygade på et areal mellem denne og Lille-

bro. Mod nord støder den op mod marker, mens præstegården ligger vest for kirken. Den ældste del af *kirkegården* omgiver selve kirken og er blevet udvidet mod nord og vest o. 1883 samt mod syd 1972 på et areal, der blev anskaffet o. 1929;¹⁶ Derved fik kirkegården sin nuværende kileform. Et lapidarium blev 1985 indrettet i kirkegårdens nordvestlige hjørne og hegnes af et støbejernsgitter.¹⁷

Hegn. Kirkegården hegnes af et stendige, der i hvert fald har hævd tilbage til 1589. På det tidspunkt var det bevokset med græs og muren i øvrigt sine steder styrtet sammen.¹¹ Den blev repareret 1630,¹⁸ men endnu året efter manglede et stykke af den at blive udbedret.⁷ Ved overgangen til Egebjerggårds eje 1681 var dele af muren meget brøstfældig og blev atter repareret.⁹ O. 1883 blev der rejst et stendige om kirkegårdens nyindlemmede areal.¹⁹ Diget beskrives 1923 som beplantet med bukketornbuske.

Indgange. Hovedindgangen har siden 1886 været i kirkegårdens sydøstlige hjørne.¹⁹ Den omfatter to spinkle støbejernsfløje hængt i murede og hvidpudsede piller. Den ældre hovedindgang er anlagt vest for tårnet i retning af præstegården og har en køreport med støbejernsfløje, hvori indgår kronede medaljoner med dels monogrammet »JC«, dels årstallet »1873« hængt i høje granitpiller, og tilsvarende, enkeltfløjede fodgængerlåger på begge dens sider. Det var formentlig denne 'kirkeport', der blev repareret 1684.⁹ Ved den søndre og lavere beliggende kirkegårdsudvidelse er der etableret en køreport med dobbelt stakitlåde i det østlige dige. 1685 blev risten ved den søndre *†indgang* fornyet.⁹

Beplantning. Kirkegården blev planeret 1821, hvorefter et 'stort antal' træer blev plantet langs diget; selve kirkegårdsarealet blev beplantet 1829.²⁰ 1924 omtales kirkegårdens træer som udgæede lindetræer.¹⁷ 1935 godkendte kirken et tilbud om beplantning af kirkegården fra havebrugskandidat Johannes Hansen, Kappendrup; lensgrevinde Petersdorff tilbød at betale 100 kr. af udgifterne dertil.¹⁷

Kirkegårdens eneste *bygning* er et toilet- og redskabshus, tegnet af Henrik Marssen og opført 1991.¹⁷ Det er en muret og pudset vinkelbyg-

ning med rødt tegltag, som er rejst i kirkegårdens nordøstlige hjørne.

†Bygninger. En *kirkelade* er nævnt 1589 som værende i god stand.¹¹ Et *hospital* til 12 personer opført af bindingsværk er nævnt 1803, da kirke-ejer Christian Alexander von Petersdorff og hans onkel, U. W. Roepstorff, ved gavebrev skænkede en ny, grundmuret bygning, som skulle stå færdig senest 1813.²¹ Det nye hospital skulle huse ti af Egebjerggårds folk og kunne opføres enten ved kirken eller i Agernæs; valget faldt på sidstnævnte.²² Samtidig skulle yderligere et hospital opføres ved Nørre Næra Kirke for baroniets anden gård, Kørup (s. 5280), ligesom der etableredes fonde på henholdsvis 1.000 og 250 rigsdaler til de to hospitaler; sidstnævnte var tænkt som en langsigtet finansieringsplan, idet renten først skulle komme til udbetaling fra 1901, hvor hovedstolen forventedes at være blevet mangedoblet.

1905 ønskede man at indrette et *†toilet* på kirkegården, men det blev muligvis ikke realiseret, for otte år senere blev der på et offentligt møde i kirken henstillet til, at der blev opført et toilet på kirkegården.¹⁷ O. 1964 opførtes et *†redskabshus*, og få år senere opførtes nye toiletter.¹⁷



Fig. 3. Matrikelkort. 1:10.000. Målt af J. J. Bærner 1783-84. Tegnet af Freerk Oldenburger 2019. – *Cadastral map.*



Fig. 4. Kirken set fra sydøst. Foto Arnold Mikkelsen 2018. – *The church viewed from the south-east.*

BYGNING

Kirken var i udgangspunktet en romansk kvaderstensbygning, der i løbet af senmiddelalderen er ombygget og udvidet flere gange. Først kom der et tårn til i vest, dernæst blev koret og skibet overhvalvet. Endelig er et våbenhus opført i slutningen af perioden. Tårnet i vest er allerede i slutningen af 1500-tallet beskrevet som brøstfældigt og blev 1836 endeligt nedtaget til skibets gesimshøjde, hvorefter et nyt tårn blev opført vest herfor og en indgang brudt ind til kirken i den gamle vestgavl. Våbenhuset blev 1927 omdannet til ligkapel. Orienteringen afviger stærkt mod syd.

Hovedparten af den oprindelige *romanske kirke* er bevaret, idet koret, skibets langmure samt dele af de østre gavltrekanter står mere eller mindre intakte, om end murværket bærer præg af en hårdhændet restaurering i slutningen af 1800-tallet (jf. s. 5232). Bygningen har hørt til de større kirker på egnen med et relativt højtrest koret og skib på henholdsvis ca. 7,3 m og 17,5 m i længden.

Materiale og teknik. Udvendig er murene sat med velforarbejdede kvadre over en velartikuleret dobbeltsokkel (fig. 7, jf. s. 5222), hvis øvre led er afsluttet af en vulst over en dobbeltrille, mens soklens nedre led er udført med skråkant. I korets østre og nordre facade ses indsatte kvadre oppe på muren, der svarer til soklens øvre led i udseende. Øverst afsluttes korets langmure uden gesims, mens skibets mure krones af en dobbelt falsgesims muret i små sten af usikker datering. Indvendig er hovedparten af murene nu kraftigt oppudsede, men det fremgår stedvis, at de i udgangspunktet var rejst i hele og kløvede marksten (fig. 14). Korets og skibets østre gavltrekanter er ligeledes, både ude og inde, udført i rå og kløvet kamp.

Ingen af kirkens oprindelige *†dørsteder* er bevaret. Den søndre dør, foran hvilken våbenhuset er opført, blev formentlig blændet, da man indrettede dette til ligkapel (jf. fig. 11, s. 5230), mens alle spor efter norddøren forsvandt med bygningens restaurering i 1830'erne (jf. s. 5232).



Fig. 5. Kirken set fra nord. Foto Arnold Mikkelsen 2018. – *The church seen from the north.*

Ingen af de oprindelige *vinduer* er i brug, men der er spor efter flere. Et blændet vindue øjnes midt på korets østgavl, hvor sålbænken og mu-

ligvis vangernes nederste del dog er blevet bort-hugget, da man indsatte en præstedør i muren (jf. s. 5232). Et blændet vindue ses også på korets

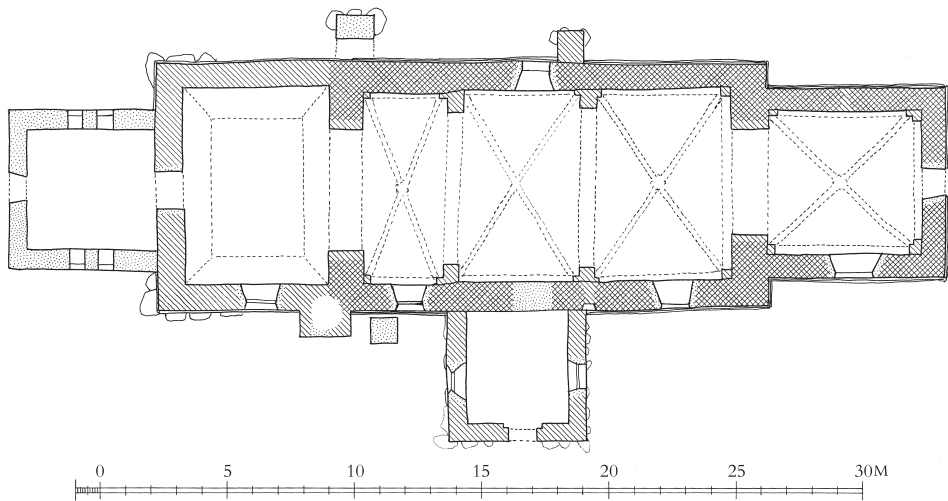


Fig. 6. Plan. 1:300. Målt af Lukas Nielsen og Martin Wangsgaard Jürgensen, tegnet af Martin Wangsgaard Jürgensen 2019. Signaturforklaring s. 11. – *Plan. Key on p. 11.*

nordside. Bedst bevaret er et højt placeret †vindue (106×66 cm) (fig. 8), der sidder som en blænding i den vestre ende af skibets sydmur. Endvidere indgår der spredte rester efter mindst ét vindue i skibets omsatte nordmur (fig. 9). Alle vinduerne lader til at være udført ens med en monolit overligger og sålbænk samt smigede vanger sat i flere kvadre. I det *indre* er alle oprindelige detaljer forsvundet under senere istandsættelser og ændringer.

De glatte *gavltrekanter* er delvist nedbrudte under de omfattende arbejder på kirken i 1800-tallet; de østre gavle over kor og skib står dog endnu tilbage i stærkt reduceret form (jf. fig. 4). Skibets vestre †gavltrekant er helt forsvundet.

En række *senmiddelalderlige ændringer og tilføjelser*, alle i munkesten, er udført ved kirken i løbet af 1400-tallet; forandringernes rækkefølge kan dog ikke endegyldigt fastlægges. Først blev et tårn sluttet til skibets vestende. Dernæst blev der indbygget hvælv i koret og skibet. Endelig rejste man et våbenhus ud for skibets syddør i årene op til reformationen.



Fig. 7. Skibets sokkel (s. 5226). Foto Arnold Mikkelsen 2018. – *The plinth in the nave.*



Fig. 8. Blændet, romansk vindue (s. 5228). Foto Arnold Mikkelsen 2018. – *Bricked-up Romanesque window.*

Et (†)tårn blev opført ved skibets vestgavl. Tårnet, der 1836 stort set er kortet ned til skibets gesimshøjde (jf. s. 5231), er jævnbredt med skibet. Bygningen har ikke nogen synlig sokkel, men hviler i facaden på tre skifter af genanvendte granitkvadre fra den gamle vestgavl. Endvidere er skibets vestre hjørnekvadre blevet flyttet med ud i tårnets vestre hjørner. Øverst på tårnets nordfacade er der også brugt kvadre indlagt i et prydbælte et stykke under etageadskillelsen mellem tårnrum og mellemstokværk. Mod vest har tårnets facade været udsmykket med en række (†) murblændinger, formentlig udformet som tre stigende, lancetformede blændinger, hvoraf resterne nu kan erkendes fra det nye tårns nedre mellemstokværk (jf. s. 5232). Det kan ikke udelukkes, at disse blændinger også kunne stamme fra en midlertidig vestgavl, muret før resten af tårnet blev opført.



Fig. 9. Skibets nordmur med omsatte kvadre (s. 5228). Foto Arnold Mikkelsen 2018.
– *The north wall of the nave with added blocks.*

I det indre oplyses tårnrummet nu af et nyere vindue i syd (jf. s. 5232), men den oprindelige lyskilde til bygningsafsnittet var givetvis et vindue i \uparrow vest, som i facaden var anbragt i et spidsbuet spejl. Resterne af dette spejl kan nu iagttages fra det nye tårns nedre mellemstokværk. Det gamle tårnrum overdækkes af et gipset bræddeloft med en bred skråkant, der er lagt en smule højere end det flade bjælkeloft, som tårnet blev opført med.

Af biskop Jacob Madsens skitse (fig. 35) og beskrivelse af tårnet fremgår det, at bygningen 1589 øverst var afsluttet med spidsgavle og kamtakker.¹¹ Det beskriver med al sandsynlighed også tårnoverdelens generelle udseende på opførelses-tidspunkt i 1400-tallet.

En *murpille* østligst på tårnets sydside, opført over rå kampesten, er påfaldende dimensioneret og kunne meget vel tænkes at være resterne af tårnets trappehus, som må være nedtaget samtidig med bygningens øvre dele. Nyere skalmuringer skjuler imidlertid alle videre bygningsarkæologiske spor på pillen.

Hvælvene i kor og skib er med få afvigelser ens og givetvis opført samtidig (jf. fig. 13). I korets ene og i to af skibets tre fag mødes ribberne således øverst i en skråtstillet, kvadratisk slutsten. Endvidere er de fleste skjold- og gjordbuer pynnet med et lille afsæt, som det kendes fra flere af egnens andre kirker. Det smalle afsæt mangler dog på den nordre skjoldbue i skibets midterste



Fig. 10. Våbenhusets sydgavl (s. 5230). Foto Arnold Mikkelsen 2018. – *The south end wall of the porch.*

fag samt på skjoldbuerne i skibets tredje fag, der er mindre end de to andre. Alle hvælvkapperne i koret og skibet er blevet udstyret med indtil flere sekundære ophængningshuller. Skibets gjordbuer er blevet undermuret, og pillerne er blevet forstærket. Hvornår dette udførtes, er uklart, men det kunne meget vel være sket i 1830'erne (jf. s. 5232).

En *murpille* omtrent midt på skibets nordmur er givetvis senmiddelalderlig og omtrent samtidig med hvælvenes opførelse. Pilleren hviler på et synligt fundament af rå kamp og er skråt afdækket med vingetegl. Den er opført i genbrugte granitkvadre.

Et *våbenhus* er i senmiddelalderen bygget ud for skibets syddør (fig. 10). Bygningen hviler på en i facaden synlig syld af kampesten, hvorover der er lagt et skifte af genanvendte granitkvadre. Øverst afsluttes langmurene af en dobbelt falsgesims. Man opnår adgang til det indre igennem en fladbuet dør, der må betragtes som den oprindelige døråbning, til trods for at den med al sandsynlighed har mistet sin fals. I det indre oplyses rummet fra øst og vest af et sekundært, kvadratisk vindue, som nu i begge sider står med hvidmalede trærammer (fig. 11). Rummet overdækkes af et tømret og pudset tøndehvælv, som dels hviler på langmurenes krone og dels synes indfældet i

en synlig, sortmalet bjælke i nord og syd. Hvælvet er opført 1896.¹⁰

Mod syd står den trekantede gavltrekant med syv kamtakker og smykkes af blændinger. Midt på gavlen hæver tre spidse højblændinger sig; disse flankeres nederst af tre og øverst af to korte savskifter. Imellem savskifterne er en rombeformet figur anbragt i hver side af gavlen. Alle kamtakkerne er pyntet med en lille, kvadratisk blænding.

Våbenhuset overgik 1927 til dets nuværende funktion som ligkapel.¹⁷

Eftermiddelalderlige ændringer og reparationer. Kirken har både ude og inde gennemgået en række forandringer efter reformationen med nedrivningen af det senmiddelalderlige tårns klokke- og mellemstokværk samt opførelsen af et nyt tårn 1836 som de mest prægnante ændringer.

Nedrivning af det gamle tårn. En reduktion af tårnet blev gennemført 1836 som første led i en større renovering af hele bygningen (jf. s. 5232).²³

Tårnet var, som tidligere nævnt, allerede 1589 blevet beskrevet som brøstfældigt, og vedligeholdelsesarbejdet ved bygningen blev til sidst for stort. Tårnets overdel blev således nedbrudt. Mod øst lod man dog en del af det murparti, der dækkedes af skibets tag, stå tilbage. De øvrige mure blev ført ned omtrent til skibets gesimshøjde.

Det *nye tårn*, anbragt vest for det gamle tårn, er opført over en kvadratisk grundplan og er betydeligt smallere end skibet. Tårnet er opført i tegl over en sokkel af genanvendte kvadre, og facaderne er udstyret med rektangulære murblændinger i form af én stor blænding mod syd, nord og vest. Blændingen strækker sig fra mellem- til klokkestokværket (jf. fig. 12).

Tårnrummet kom til at fungere som ny indgang til kirken. Der blev udført en høj vestportal med rundbuet stik, hvor der over døren er indsat et halvcirkulært vindue, en såkaldt lynette, som stikker op over tårnrummets loft og giver



Fig. 11. Våbenhusets indre, nu ligkapel, set mod nord (s. 5230). Foto Arnold Mikkelsen 2018. – *The interior of the porch, now a chapel, looking north.*

lys til det nedre mellemstokværks gulv. Tårnrummet får ydermere lys fra to slanke, rundbuede vinduesåbninger i syd og nord af samme udformning som tårnoverdelens åbninger. Rummet er overdækket af et fladt træloft.

Fra tårnrummet fører en tømret trappe, fornyet 1991, op til det lave, nedre mellemstokværk, der, som nævnt, oplyses af vinduet over vestdøren.¹⁷ En retkantet dør er blevet brudt igennem resterne af det gamle tårns vestfacade, der leder ud på orgelpulpituret (jf. s. 5248). Døren er anbragt i det tidligere omtalte, højtrejste, spidsbuede spejl (jf. s. 5229).

Det smalle, øvre mellemstokværk er uden vinduesåbninger, men en dør med ganske svagt fladbuet stik giver adgang til skibets og korets lofter, mens en fyrretræstrappe leder videre op i tårnet.

Klokkestokværket, der omtrent har samme højde som de to mellemstokværk tilsammen, oplyses i syd, vest og nord af rundbuede glamhuller anbragt parvis i to lag; et øvre og et nedre. Mod øst finder man kun det øvre sæt åbninger. En stejl trappe leder fra klokkestokværket op til lanternen. I det ydre afsluttes murkronen mod alle fire verdenshjørner med en pyntet, dobbelt falsgesims, hvor det øvre led er bredere og kraget betydeligt længere ud end det nedre led.

Tårnets pyramidetag krones af en i fyrretræ tømret, rektangulær lanterne.²⁴ Lanternen er på facaden og taget beklædt med kobber, mens det indre står med de rå tagbrædder.²⁵

Samtidig med at det store arbejde på tårnet pågik o. 1836, blev der også arbejdet på koret og skibet. I det indre blev der udført en omfattende *skalmuring* af væggene samt triumfnurens vestside, hvorved koret delvist har mistet sin karakter af at være et rum fra middelalderen.

I forbindelse med samme arbejde blev alle ibrugværende *vinduesåbninger* i kor og skib blændet og erstattet af store, rundbuede åbninger; tre imod syd og et imod nord. Vinduet i det gamle tårnrums sydside stammer givetvis også fra dette arbejde. De nye vinduer, som fortsat står med deres oprindelige, nu gråmalede trækarme og -rammer, er tydeligvis tænkt sammen med tårnoverdelens glamhuller, der har samme form.

En *præstedør* (jf. fig. 4) er blevet brudt midt i korets østgavl. Den retkantede åbnings datering

er uklar, men 1883 omtales den som døren, der aldrig benyttes, og det anbefales, at den blændes. Det skete ikke, og dørfløjen er senere blevet fornyet flere gange.²⁶ Døren kan meget vel tænkes at være kommet til i forbindelse med arbejderne på kirken o. 1836.

På kirkens syd- og nordside er der opført to *murpiller*, en i syd, en i nord. Den søndre er opført i tegl, der nærmer sig et moderne normalformat (jf. fig. 5). De skråt afdækkede søndre piller står på et synligt fundament af rå kamp og hviler også på et halvt bueslag. Øverst er de afsluttet uden gesims. Som sydsidens piller er den nordre opført over et synligt fundament af rå kamp, og denne står ligeledes på et halvt bueslag (jf. fig. 9). Øverst afsluttes den skråt afdækkede pille af en smal, dobbelt falsgesims. Pillernes datering er usikker, og deres kronologi kan ikke umiddelbart udledes.

Reparationer og istandsættelser. Den ældste beskrivelse af bygningens tilstand stammer fra biskop Jacob Madsens visitatsbog, der 1589 fortæller, at tårnets tag er utæt, og at den søndre gavltrekants kamtakker er faldet ned. Endvidere fortæller han om en ikke nærmere specificeret murpille, der ligeledes er medtaget.

Bygningens generelle tilstand var ikke blevet meget bedre, da det som tidligere nævnt 1650 af fire synsmænd blev erklæret, at kirken trængte til en »stor og Wittlöfftig« bygningsreparation, som ville kræve et betydeligt beløb i sletdaler.⁹ De nødvendige reparationer blev næppe udført, idet den beskrivelse, der 1681 blev udarbejdet i forbindelse med kirkens indlemmelse under Einsidelsborg, tegner et billede af en bygning i tydeligt forfald (jf. s. 5224). Det angives her, at der skulle bruges 1.000 mursten til kirken, og våbenhuset, gulvene og vinduernes ruder skulle fornys, tagværkerne over alle bygningens dele var for en stor dels vedkommende rådne og skulle erstattes med nye, mens tagdækningen på kirken ligeledes skulle udskiftes.⁹ Disse omfattende istandsættelser begyndte allerede samme år, og 1686 fortælles det, at kirken

Fig. 12. Tårnet set fra sydvest (s. 5231). Foto Arnold Mikkelsen 2018. – *The tower from the south-west.*





Fig. 13. Indre set mod vest. Foto Arnold Mikkelsen 2018. – *The interior looking west.*



Fig. 14. Korets sydvæg (s. 5234). Foto Arnold Mikkelsen 2018. – *The south wall of the chancel.*

var brøstfældig, da den skiftede hænder, men at ejeren af Einsidelsborg bekostede reparationer ud af egen lomme.⁹ 1700 kunne kirkesynet således, foruden nogle beskadigede planker i tårnets klokkestokværk, melde bygningen i god stand.⁹

Kirkens udseende kan i høj grad føres tilbage til de store byggearbejder, som kirkeejer grev Gregers Petersdorff udførte ved kirken i løbet af 1830'erne begyndende med tårnet i vest (jf. s. 5231), men som efterfølgende inkluderede nye vinduer i koret såvel som i skibet (jf. s. 5232) samt indvendige skalmuringer (jf. s. 5232) og formentlig en komplet fornyelse af tagværkerne (jf. s. 5236). Alle disse arbejder kunne meldes afsluttet 1841, hvor kirken blev genindviet 1. søndag efter påske dette år.²⁷

Af kirkesynet 1883 fremgår det, at man i forbindelse med andet arbejde på kirken ønskede at få fjernet den udvendige hvidtekalk, så kvadrene kunne stå i blank granit, og at få udhugget de i facaden synlige, romanske vinduer ind til glasfalsen.²⁸ Sidstnævnte (jf. s. 5226) skete dog først 1936 og kun ved vinduet i skibets sydside under istandsættelser i kirken.²⁹

Hvælvingerne i skibet (jf. s. 5229) samt skibets murkroner blev istandsat 1909 og yderlige støttet med indlagte jerndragere for at modvirke kraftige revnedannelser i hvælvkapperne.³

Den første moderne restaurering af kirken, som berørte alle dele af bygningen, blev 1957 udført af arkitekt Ebbe C. Norn.¹⁷

Gulve. Der ligger røde teglsten i kvadratisk mønster i koret, der hæver sig med et trin, samt i skibet og tårnrummet. Gulvet kan føres tilbage til 1957.³⁰ I våbenhuset dækkes gulvet af kvadratiske, røde teglfliser, som efter al sandsynlighed stammer fra 1927 (jf. s. 5231). Gulvet er senest blevet istandsat 1985.¹⁷ Den ældste oplysning om gulvene er fra 1681, hvor der indkøbes teglsten til en ny belægning.⁹

Tagværker. Kirkens tagværker er af fyr og opsat i nyere tid; formentlig i forbindelse med et af byggearbejderne i 1830'erne (jf. s. 5232). *Klokkestolen* i tårnets klokkestokværk er ligeledes af fyr og givetvis af samme alder som tagværkerne.

Tagbeklædning. Alle bygningsafsnit er i dag tækket med røde vingetegl, senest gennemgribende

fornyet 2015, hvor tagene over koret og våbenhuset blev helt udskiftet.³¹ I skibets østre facade i gesimshøjde er der mod syd indmuret en halv vingetegl, der fungerer som *vandnase* for vandet fra korets tag. Detaljen går givetvis tilbage til bygningens istandsættelse i 1800-tallets første halvdel (jf. s. 5232). De ældste efterretninger om tagdækningen findes i biskop Jacob Madsens visitatsbog, der 1589 beskriver hele kirken som dækket af bly, mens tårnet dog er tækket med tegl.¹¹ Reparationer på tagene kan derfra løbende følges i kilderne. 1631 måtte blytaget over skibets nordside og korets østende således omstøbes.¹⁸ 1773 fremgår det, at hovedparten af kirkens tage nu var dækket af tegl, men at halvdelen af den søndre sides tag endnu var tækket med bly, som »aldeles er fordærvet«, hvorefter der kun omtales tagsten i kilderne.⁹

En *vindfløj* (jf. fig. 12) kroner tårnets pyramidetag (jf. s. 5232). Fløjen, hvis korsformede jernstang hviler på en kugle, bærer indskriften »G P«, for kirkeejer Gregers Petersdorff, og årstallet »1839«.

Opvarmning. Kirkens naturgasdrevne varmeanlæg er installeret 1988.¹⁷ Det er uklart, hvornår den første ovn blev installeret, men 1923 blev de to eksisterende \ddagger kakkelovne betragtet som forældede, og nye ønskedes anskaffet.¹⁰ I stedet for nye ovne blev der 1937 indkøbt et dampdrevet \ddagger centralvarmeanlæg, og en skorsten blev ved samme lejlighed flyttet uden angivelse af hvorfra og hvortil.¹⁷ Dampanlægget var i brug frem til kirkens restaurering 1967, hvor anlægget blev ombygget til at fungere med en \ddagger oliefyret kedel i stedet.¹⁷ Denne var i funktion, frem til naturgasanlægget blev etableret.

Bygningen fik 1913 indlagt *elektricitet*.³

Kirken er i dag hvidkalket ude og inde, men står dog med en sokkel i blank granit. Bygningen stod, som nævnt ovenfor, i en periode fra 1883 og en årrække frem med afrensede facader (jf. s. 5226). Det gamle tårnrums gipsede loft er hvidmalet, det samme gør sig gældende for det pudsede tøndehvælv i ligkapellet. I det nye tårnrum står loftet med mørkebrun bemaling. En belægning af perlegrus, etableret 1924, strækker sig fra ligkapellets dør på sydsiden og vest om kirken til korets sydøstre hjørne, hvor resten er dækket af græsplæne.¹⁷



Fig. 15. Skibets hvælv set fra loftet (s. 5229). Foto Arnold Mikkelsen 2018. – *The nave's vault seen from the loft.*



Fig. 16. Kirkens indre set mod øst. Foto før 1910. – *The church interior looking east.*

INVENTAR

Kirkens ældste inventargenstand er vanen tro den romanske døbefont, som M. Mackeprang regnede til den fynske 'urtype', Højbytypen. Fra middelalderen stammer desuden en klokke støbt 1420 samt et overådigt korbuekrucifiks fra o. 1475-1500. Disse to genstande tilhørte dog ikke oprindeligt kirken. Førstnævnte blev støbt til Jerne Kirke (Ribe Amt) og givetvis anskaffet til kirken efter klokkekonfiskationen 1528, mens korbuekrucifikset kom til Krogsbølle via †Trefoldighedskirken ved herregården Kørup (s. 5259) og sandsynligvis oprindeligt stammer fra denne kirkes forgænger, Agernæs †Kirke (s. 5273).

Store dele af det efterreformatoriske inventar er skænket af kirkeejerne, herskabet til Kørup og Egebjerggård. Således skænkede Claus Podebusk og Sidsel Ulfstand den prægtige alterkalk 1592, mens Malte Podebusk og hustru Magdalena Juliane von Promnitz skænkede disken o. 1700-25, og 1788 forærede den

nye ejer af herregårdene og kirken, grev Joachim Godske Moltke, en oblatæske og en alterkande, der begge er udført af guldsmed Christian Nielsen Linnebach.

Prædikestolen, stolestaderne og formentlig også salmenummertavlerne er fra en istandsættelse 1838-41, mens altertavlen, alterbordet og et rødt fløjsalterklæde er anskaffet 1846 af kirkeejeren Ulrik Petersdorf. Pengeblokken blev opstillet 1897 og svarer til dem i grevskabets øvrige kirker, Bederslev og Nørre Næra (s. 5300 og 5325).

Farvesætninger og istandsættelser. Inventaret står i en farvesætning, der siden 1990 har været domineret af de mosgrønne stolestader, der supplerer prædikestolens og altertavlens lysegrå, brune og støvede blå farver fra 1956.³² Ved en istandsættelse 1838-41 anskaffedes foruden prædikestol og stolestader også en *altertavle, der imidlertid blev udskiftet allerede 1846.²⁰ Den ældst kendte farvesætning stammer fra 1870, da inventarets hovedstykker blev egetræsådrede.¹⁰ Ved kirkens hovedistandsættelse 1909-10 blev prædikestolen flyt-



Fig. 17. Indre set mod øst. Foto Arnold Mikkelsen 2018. – *The church interior looking east.*

tet, stolestaderne ombygget og begge dele malet i lyse farver, formentlig en violettonet grå med forgyldninger,³³ der gjorde et »venligt og festligt« indtryk.³ I forlængelse af omfattende arbejder på kirken 1937 blev restaureringen af korbuekrucifikset sat i værk, mens et kortæppe blev syet af sognets damer, og grevinde Jeromia Caroline Petersdorff skænkede en rød \dagger løber.

Alterbord (jf. fig. 18), 1846, skænket af kirkeejer Ulrik Petersdorff. Det murede og pudsede bord måler 224×78 cm og er 101 cm højt, efter det 1956 blev sænket 10 cm.¹⁷ Et ældre \dagger alterbord er nævnt i biskop Jacob Madsens visitatsbog 1589 som værende beklædt med panelværk.¹¹

Alterklæde (fig. 18), 1846, skænket af kirkeejer Ulrik Petersdorff som en del af dennes forandring af koret (jf. alterbord og altertavle). Klædet er af rødt fløjel, midt på er applikerede symboler

for Tro, Håb og Kærlighed omkranset af egeblade og med årstallet »1846«. Klædet er kantet med guldgaloner og -frynser.

\dagger *Alterklæder*. 1) Nævnt 1791 som for lille til helt at skjule alterbordsfoden og gulvet.⁹ 2) Anskaffet 1888.¹⁹

En \dagger *alterdug*, skænket o. 1925 af lensgrevinde Petersdorff.^{17/17}

Altertavle (fig. 19), 1846, skænket af kirkeejer Ulrik Petersdorff, med et maleri udført 1840.³ Tavlen er udført i nyklassicistisk stil med stjernebesat storstykke hvilende på et profileret postament og kronet af en gesims med trekantgavl og kors; sidstnævnte rummer et bevinget engleoved og flankeres af hjørnepalmetter. Rammeværket står i en blå og grøn bemaling med detaljer i guld. På postamentet står med versaler: »Mine

øjne har set din frelse, som du har beredt for alle« (Luk. 2,30-31).

I storfeltet er indsat et *altermaleri* (fig. 19), 160×126 cm, forestillende Fremstillingen i Templet udført 1840 og signeret af den uidentificerede kunstner »C.A(ndersen). 1840«. ³⁴ Foran templets indgang står Simeon med Jesusbarnet i hænderne og blikket rettet mod himlen i sin lovprisning til Gud, mens Maria rækker armene frem for at tage barnet. Omkring dem står en rygvendt kvinde med foldede hænder og Josef, der bærer kurven med offerduerne. Trods maleriets datering er der ingen tvivl om, at både tavlen og billedet først blev skænket 1846. Dels oplyser synsprotokollen det år, at den nye altertavle er 'særdeles smuk', dels berettes det i kirkens embedsbog, at den nyligt afdøde kirkeejer, grev Ulrik Petersdorff, skænkede en ny altertavle »malet af Andersen«, med billede af Jesu fremstilling i templet, mens den forrige, kun få år gamle altertavle (jf. ndf.) blev overflyttet til Bederslev Kirke. ³

**Altertavle*, 1841, med maleri af August Wilhelm Boesen forestillende Bønnen i Getsemane

Fig. 19. Altertavle fra 1846 med maleri udført 1840 af »C.A.«; skænket af kirkeejer Ulrik Petersdorff (s. 5239). Foto Arnold Mikkelsen 2018. – *Altarpiece from 1846 with painting of 1840 by "C.A.", donated by church owner Ulrik Petersdorff.*

Have. Altertavlen blev 1846 overflyttet til Bederslev Kirke, hvorunder den er beskrevet (s. 5319). ³

†*Altertavler*. 1) Nævnt 1589, en 'dårlig, gammel tavle' med Maria og barnet. ¹¹

2) 1598, anskaffet for kirkens penge af Frederik Quitzow (der besad både kirke- og kongetienden). ¹¹ Den bestod ifølge præsteindberetningen 1755 af 'tre plader' (dvs. malerier). ³⁵ Storstykket omfattede et maleri af Korsfæstelsen med Maria og Johannes stående ved korsets fod, der var flankeret af mindre tavler med Fadervor og Nadverens indstiftelsesord anført med guldbogstaver. Postamentet ('på den nederste del') viste Opstandelsen med Kristus stående på gravstenen med en sejrsfane i hånden og omgivet af fire vogtere, ³⁶ mens topfeltet rummede et maleri af Helligåndsduen. Beskrivelsen tyder på, at alter-



Fig. 18. Alterklæde, skænket 1846 af kirkeejer Ulrik Petersdorff (s. 5239). Foto Arnold Mikkelsen 2018. – *Antependium, donated in 1846 by church owner Ulrik Petersdorff.*





Fig. 20. Altersæt, 1592, skænket af Claus Podebusk og Sophie Ulfstand (s. 5242). Foto Arnold Mikkelsen 2018. – *Altar set, 1592, donated by Claus Podebusk and Sophie Ulfstand.*

tavlen har været af samme, velkendte type som i eksempelvis Bogense Kirke (1588, s. 2141). Blot er det ret usædvanligt, at Opstandelsen var vist på postamentet og dermed neden under Korsfæstelsen. Dette er måske en indikation af en delvis fornyelse af det ikonografiske program.

3?) 1790 anskaffedes en altertavle til en af grev Joachim Godske Moltkes kirker, samtidig med at professor Niels Treschow søgte at sælge greven et orgelpositiv til Krogsbølle Kirke.³⁷ Ifølge et brev af 20. nov. 1790 var altertavlen på det tidspunkt anskaffet af Moltke, men selvom orgelpositivet altså blev søgt solgt til Krogsbølle, behøver altertavlen ikke være tiltænkt samme kirke.

Alterkalk (jf. fig. 20), 1592, skænket af Claus Podebusk og Sophie Ulfstand; 27 cm høj. Foden har syv gotiske æselrygtunger, standkant med triglyffer og romber samt bred standplade. Den er drevet

stejlt op mod skaftet og rigt indgraveret med en bort af kronede dobbeltørne og vildmænd mellem syvtakkede stjerner. På fodens stejleste del er der desuden indgraveret vildmænd, givernes våbener, Podebusk med »KPB« for Claus Podebusk og Ulfstand med »SVS« for Sophie Ulfstand samt årstallet »1592«. Desuden er en krucifiksgruppe med flankerende figurer af Johannes (tv.), Maria (th.) og over korset et englehoved monteret på denne del af foden. Over figurerne er der indgraveret konsolbuer. Skaftet udgøres af to høje, sekskantede led med indgraverede rosetter og et forgyldt, fladovalt skaftled, hvis bosser er kraftigt fremspringende og bærer små relieffer af stjerner, dobbeltørne og vildmænd. På bægre er indgraveret en bort med tilsvarende motiver (stjerner, dobbeltørne og vildmænd) langs kanten, og derunder ses givernes hjelmprydede våbener holdt

af vildmænd og suppleret med initialerne »15 KPB SVS 82« (første 's' er indgraveret oven i et 'v') og under våbnene atter et årstal: »1592« (fig. 36). Finn Grandt-Nielsen har formentlig ret i, at både skaftets to sekskantede led samt bægre er fornyede og de oprindelige indgravninger derefter kopieret over på de nye dele.³⁸ Under alle omstændigheder forekommer bægreets vildmænd og ørne ikke helt så kompetent udførte som fondens, og fejl i kopieringen kan måske også forklare problemet med Sophie Ulfstands initialer (jf. ovf.), og hvorfor årstallet »1582« er anført ved Claus Podebusks og Sophie Ulfstands initialer, når parret først blev gift 1590. Under bunden er indgraveret en vægtangivelse: »81 Lod 3Q«.

Disk (jf. fig. 20), o. 1700-25. Den måler 18,2 cm i diameter og har på fanen et indgraveret alliancevåben for kirkeejerne Malte Podebusk og Magdalena Juliane von Promnitz (gift 1697). Dette daterer rimeligvis disken til perioden mellem parrets ægteskab 1697 og Magdalena Julianes død 1728. Repareret 1987 og atter 1994-95, sidste gang af Bent Exner.¹⁷



Fig. 21. Alterkande og oblatæske, udført 1788 af guldsmed Christian Nielsen Lindbach og skænket af grev Joachim Godske Moltke (s. 5243). Foto Arnold Mikkelsen 2018. – *Altar jug and wafer box, made in 1788 by goldsmith Christian Nielsen Lindbach and donated by Count Joachim Godsche Moltke.*



Fig. 22. Alterkande nr. 2, skænket 1932 af Jeromia Petersdorff (s. 5243). Foto Arnold Mikkelsen 2018. – *Altar jug no.2 donated in 1932 by Jeromia Petersdorff.*

Oblatæske (jf. fig. 21), 1788, tilskrevet guldsmed Christian Nielsen Lindbach og skænket af grev Joachim Godske Moltke. Under bunden er stemplet fire nu meget udpudsede mærker: Københavns bymærke for 17(88), månedsmærke for Skytten (december), gardejnmærke for Frederik Fabricius og et mestermærke.³⁹

Alterkander. 1) (Jf. fig. 21), 1788, udført af guldsmed Christian Nielsen Lindbach, København, og skænket af grev Joachim Godske Moltke. Den 28 cm høje kande har en hvælvet fod, hvorpå der med skriveskrift er anført: »Givet af Greve Joachim Goidske Moltke til Krogsbølle Kirke Den 27 Juli Anno 1788.«. Kroppen er svunget med en kraftig hældetud og hank; hvælvet låg med knop og gæk. Under bunden er den stemplet med Københavnsmærket for 1788, Frederik Fabricius' gardejnmærke, månedsmærke for Skytten (december) og et utydeligt mesterstempel for guldsmeden.⁴⁰ Endvidere er vægten anført: »Wog 92 Lod«.

2) (Fig. 22) 1932, udført af R.A.C. Christophersen, Odense, og skænket af Jeromia Petersdorff.³



Fig. 23. Alterstager, o. 1875(?) (s. 5244). Foto Arnold Mikkelsen 2018. – *Altar candlesticks c. 1875(?)*.

Kanden er 38 cm høj, har en kuplet fod, skarpkantet korpus med hank og høj hals drevet ud i en hældetud. Låget krones af en knop formet som et kvadratkors. På korpus er indgraveret med versaler: »Til minde om Lehnsgreve Christian Petersdorff til grevskabet Roepstorff/ paa hans 100 aars fødselsdag den 26 juli 1932/ Skænket Krogsbølle Kirke af hans hustru Jeromia Petersdorff/ født comtesse Bille Brahe Selby« og derunder er indgraveret Bille Brahe Selbys våben. Kanden er stemplet under bunden med mestermærke,⁴¹ gardejnmærke for Johannes Siggaard samt lødighedsmærke (Københavns bymærke for 1932).

Sygesæt, 1800-tallet, udført af Poul Jensen Theilgård (virksom 1792-1820). Kalken er 14,8 cm høj og har glat fod med kraftig standplade, som er drejet stejlt op i et cylinderskafte med fladovalt midtled; bægre er glatte med udkraget kant. *Disken* måler 8,3 cm i diameter og er glat, mens *oblataesken* er 3,5 cm høj og udformet med profilerede sider. Under både kalk og disk er stemplet guldsmedens mestermærke.

Alterstager (fig. 23), o. 1875. De 43,5 cm høje stager har hvælvet fod, cylinderskafte og lyseskål,

der spejler foden, men er udsmykket med renæssanceinspireret ornamentik. Foden er kuplet og prydet med ovale bukler, der spejles af ciselerede tunger på standpladen. Skafte er cylindrisk med midtled, og dets øverste del er snoet. Lyseskålen spejler foden. Blandingen af et sengotisk cylinderskafte og renæssancedetaljerne på fod og lyseskål samt det lette gods peger mod en datering til 1800-tallets anden halvdel.

Syvstage, 1940, en 38 cm høj Titusstage med aftrappet fod, hvorpå er anført »Julen 1940«.

†*Alterstager*. Kirkesynet ønskede 1631, at to alterstager skulle anskaffes og erstatte det bræt med to påslåede jernpigge, der hidtil var benyttet til at holde lysene.¹⁸

Messehagler. 1) O. 1959, en meget velholdt hagel af rødt fløjl med guldgaloner og med guldfors anskaffet hos Dansk Paramenthandel.¹⁷ 2) Nyere, en vendbar hagel af uld i grønt med hvidt kors eller vice versa.

†*Messehagler*. 1) Nævnt 1589, en gammel blå hagel.¹¹ 2) 1596, skænket af Frederik Quitzow, af rødt fløjl.¹¹ 3) Nævnt 1836 som ny og anstændig.⁴² 4) 1889, skænket af kirkeejeren Christian Alexander von Petersdorff; af ægte silkefløjl, givetvis rødt, med kors og borter af guldbrokade.¹⁹

†*Alterbøger*. 1665 var indbindingen faldet af Bibelen, og både den og alterbogen måtte repareres.⁷

Alterskranke (jf. fig. 14 og 17), 1850/1900. Den halvcirkulære skranke har tætstillede, vaseformede balustre, der bærer en kraftig håndliste med hylde til særkalkene. Den fremstår med lysegrå balustre, brun håndliste og et polstret knæfald beklædt med rødt fløjl. Denne eller eventuelt en ældre †*alterskranke* ønskedes 1872 flyttet længere frem i koret.¹⁹

Døbefont (fig. 24), romansk, af granit. Den er 95 cm høj og har en fod udformet som et omvendt terningskapitel, hvis felter rummer nogle enkle relieffer, herunder et kors. En riflet vulst formidler overgangen til kummen, som har en diameter på 65 cm og høje, glatte sider. På grund af fontens enkle udformning regnede M. Mackeprang den under 'Højbytypen', som han opfattede som den fynske 'urtype' af døbefonte. Blandt disse fonte er reliefferne på Krogsbøllefontens fod et sjæl-

dent forekommende ornamentalt element. Fonten stod i koret, da biskop Jacob Madsen besøgte kirken 1589.¹¹ 1883 blev de ældre oliebemalinger afrenset,¹⁹ og 1947 blev den flyttet til »Grevindens stol« forrest i den nordre stoleblok, der derved kom til at tjene som *†fontelukke* (jf. ndf.).⁴³ Nu står fonten i skibets nordøstlige hjørne.

Dåbsfad, (fig. 25), o. 1850, af messing, fra en ubekendt gørtler i Odense. Det er 52 cm i diameter, med glat fane og rundende bund, under hvilken det er stemplet: »R. A. Handwerk/ Odense«. Fadet blev repareret 1926.¹⁰

†Kortæppe, leveret 1938 og syet af sognets damer, delvist bekostet af gårdmandsenken Maren Kirstine Pedersen, Agernæsminde. Det havde mønster af påske- og pinseliljer samt juleroser.³

†Korsranke, nævnt 1665, da låsen for 'kordøren' skulle repareres.⁷



Fig. 24. Døbefont, romansk (s. 5244). Foto Arnold Mikelsen 2018. – *Font, Romanesque*.



Fig. 25. Dåbsfad, o. 1850 (s. 5245). Foto Arnold Mikelsen 2018. – *Baptismal dish, c. 1850*.

Korbuekrucifiks (fig. 26), o. 1475–1500. Den 94 cm høje Kristusfigur hænger i strakte, omtrent vandrette arme med hænderne krummet om naglerne. Hans hoved duver mod højre skulder og modsvares af hoftens forskydning mod venstre. Benene er næsten parallelle med højre fod lagt over den venstre. Den store tornekrone med kraftige torne hviler over det lange, krøllede hår, der hænger ned på hver skulder. Ansigtet er margert med en lang næseryg, næsten lukkede øjne, halvåben mund med fremskudt tunge og et stort, krøllet skæg. Ribbenene er tydeligt markerede på den spinkle krop og fortsætter helt ned til taljen. Fra såret i den højre side flyder en stor og forbløffende velbevaret blodklase. Lændeklædet hænger med skarpe folder om hofterne og har midt- og sidesnip.

Korstræet måler ca. 202×155 cm og er sammensat af to krydsende planker formet som et livstræ med udskårne krabbeblade, der er meget tætstillede på tværmene og skåret med større indbyrdes afstand på stammen. I korsskæringen er en glorieskive med cirkelkors, og korsenderne slutter i firpas med evangelistsymbolerne, alle med skriftbånd med evangelisternes malede navne i versaler. Øverst for Johannes, på tværmene for Markus og Lukas og forneden for Mattæus.



Fig. 26. Korbuekrucifiks, o. 1475-1500 (s. 5245). Foto Arnold Mikkelsen 2018. – *Chancel crucifix, c. 1475-1500.*

Krucifikset står i en staffering fra 1937, som tager udgangspunkt i den oprindelige staffering, som konservator Victor Termansen konstaterede under det forudgående restaureringsarbejde.⁴⁴ Kristus fremstår med lys karnation, bloddråber fra sårene og med brunt hår samt grøn tornekrone. Lændeklædet er gyldent med blå for. Glorieskiven bag ham står ligeledes i guld og blå, mens korstræet er vinrødt med forgyldning og grøn bund i firpassene. Forud for denne bemaling stod det med brunt skæg, sort hår(!), rødligt lændeklæde samt både tornekrone og kors i grønt.¹⁷ Over den oprindelige staffering skønnede konservator Termansen, at der lå to-tre yngre stafferinger 'uden særlig interesse'.¹⁷

Krucifikset blev overflyttet fra †Trefoldighedskirken ved herregården Kørup, da kirken blev nedrevet efter 1781 (jf. s. 5260).⁴⁵ Krucifikset er imidlertid betydeligt ældre end Trefoldighedskirken og må derfor formodes, at være overført til denne renæssancekirke, da den 1602 afløste den middelalderlige Agernæs †Kirke (s. 5274).

Prædikestol (fig. 27), 1841, med fem fag, der har fyldinger med perlestavskant og adskilles af spinkle, sengotisk inspirerede søjler, som har akantusprydede midtled og krones af snoede knopper. Mellem sidstnævnte løber en glat frise under en kraftig gesims med akantusbort og trekvart-cirkulære hjørnefremspring. Kurven hviler på en muret, panelklædt og sekskantet sokkel fra 1956.¹⁷ Opgangen løber langs den søndre del af triumfvæggen og har en svejfed, lav vange. Stolen står i en bemaling fra 1956 med brunt, gråtoner, grønt og forgyldning. Hen over frisen læses med versaler: »Græsset tørres/ blomsten visner/ men vor Guds ord/ bliver evindeligt« (Es. 40,7). Ved indgangen til 1900-tallet stod prædikestolen ved skibets sydvæg på en overordentlig høj pille med svungne bøjler og en opgang med kraftigt fyldingspanel, der føjede sig om triumfvæggen.⁴⁶ 1910 blev den flyttet hen under triumfbuen med opgang fra koret og samtidig sænket ca. ½ m. 1947 krævede kirke-

synet stolen fjernet fra koret,¹⁷ hvilket dog først skete 1956, da den blev stillet på sin nuværende plads i skibets sydøstlige hjørne.¹⁷

Et †*prædikestolsbetræk* blev anskaffet 1888; det var i samme, givetvis røde farve som et nyt alterklæde.¹⁹

†*Prædikestol*, før 1589.¹¹ En lektorieprædikestol skænket af Mourids Podebusk og Magdalene Clausdatter Sehested. Stolen er omtalt første gang 1589 af biskop Jacob Madsen, der bemærkede, at den var prydet af »Mouris oc Fruis Vaben, på huer 2 Vaben«, altså Podebusk og Krognos samt Sehested og Juel. I præsteindberetningen fra 1755 er det uddybet, at stolen havde fire fag med dels disse våbener suppleret med parrets initialer »M.P.B« og »F.M.S« (fru Magdalene Sehested), dels et fag med et Jesusmonogram og endelig et fag dekoreret med 'malede' (?) blomster. Det fremgik endvidere, at prædikestolen var opsat 'midt over kirkegulvet og skilte koret fra den anden del af kirken', dvs. skibet.⁴⁷

Stolestaderne (jf. fig. 17) stammer fra kirkens hovedstandsættelse 1839-41, men er ombygget 1910.⁴⁸ De har 110 cm høje endegavle med svunget forkant, frise prydet af tre medaljoner og et lavt topstykke dannet af to volutter. Fyldingsryglænene er svagt skrånende og åbne forneden. Gavlene havde oprindeligt ret forkant og glat frisefelt, ligesom de tre forreste stole var indrettet som lukkede stole med lidt højere gavle.¹¹ Disse var formentlig forbeholdt herskabet på Egebjerggård, for så sent som 1947 betegnedes den forreste stol i nordre række »Grevindens stol«. På et tidspunkt i 1800-tallet fik alle stolene låger, som blev fjernet igen ved ombygningen 1910, da stolene fik deres nuværende udseende. Stolene står i en grøn bemaling fra 1990 med brunt frisefelt og forgyldte medaljoner.¹⁷ 1870 blev de malet i egetræsådning;¹⁰ efter ombygningen 1910 blev de malet i 'lyse farver'.³ 1956 opgav man at finde en farve til stolene, der passede til den nystafferede altertavle og prædikestol, og de stod indtil 1975 i en angivelig ældre bemaling med mørkegråt samt røde og blå detaljer. Det år nymalede konservator Jens Johansen stolene med grøn-gule ryglæn og mørkegrønne gavle.³² Stolene svarer til Nørre Nærås (s. 5298).

Kirkens ældst kendte *†stolestader* er nævnt af biskop Jacob Madsen 1589 som skønne, nye og udført af fyrretræ.¹¹

†Degnestol, nævnt 1863, da den 'burde borttages fra koret',¹⁰ hvilket imidlertid først skete 1947.⁴³

†Herskabsstole, nævnt 1589 som tilhørende Mouritz Podebusk og Magdalene Sehested og beklædt med panelværk.¹¹ Otte stole opstillet med fire forrest i hver stoleblok bar hver ægteparrets fire slægtsvåbener, det vil sige Podebusk, Krognos, Sehested og Juel.¹¹

Seks *løse stole* blev anskaffet 1948.⁴³

Pengeblokke. 1) (Fig. 29), 1897, af eg, 21×21 cm, 83 cm høj. Den er skænket af grevskabet Petersdorff, hvis kronede og sammenslyngede monogram er skåret i fronten: »GP/ 1897«. Blokken er omvundet af fire dekorativt udformede jernbånd, hvoraf de to dækker for en låge i siden og kan sikres med hængelåse. Opstillet i skibet ved



Fig. 27. Prædikestol, 1841 (s. 5247). Foto Arnold Mikkelsen 2018. – *Pulpit, 1841*.

våbenhusdøren. Tilsvarende pengeblokke er opstillet i grevskabets øvrige kirker, Bederslev og Nørre Næraå (s. 5248 og 5325). 2) 1956, en replik af forrige.

†Pengebøsse, anskaffet o. 1955.¹⁷

Klingpung (fig. 28), 1800/50, 130 cm lang med drejet skaft og pung af rødt fløj. Opsat på korets sydvæg.

Orgel, 1846,⁴⁹ med fem stemmer, ét manual. Bygget af P. U. F. Demant, Dalum. Ombygget af J. A. Demant. Disposition (C-c³): Tectus 8 F. Fugara 8 F., Principal 4 F., Flöite 4 F., Octav 2 F. På pulpitur i skibets vestende med østvendt façade og spillebord i orglets sydlige gavl. Facaden har attrappiber af sølvbronzeret træ. Den oprindelige dobbelte stempelbælg, nu deaktiveret, bevares på loftet over våbenhuset. Orglet blev skænket af kirkeejer, greve Ulrich Petersdorff.

Pulpitur, indrettet under kirkens istandsættelse 1839–41.³ Pulpituret er udført med en enkel, klassicistisk brøstning med vaseformede balustre og derunder et tandsnit, og det bæres af to søjler, en på hver side af døren mellem våbenhus og skib. Det fremstår i en bemaling af støvet blå og grønt. Pulpituret synes oprindeligt anskaffet til karlestole, men blev efter få år omdannet til orgelpulpitur.

†Pulpiturer. 1) Nævnt 1589 af biskop Jacob Madsen.¹¹ Han giver ingen detaljer om pulpituret, men omtaler det i forlængelse af inventarstykker nær triumfvæggen (lektorieprædikestolen og fonten, men også messeklæderne), og det er derfor sandsynligt, at pulpituret har været i den østre ende af kirken.¹¹ 2) Indrettet af baroniet Egebjerggård, kort efter de overtog kirken 1681.⁹ Det er nævnt første gang ved et syn 1700, og på det tidspunkt manglede flere lister, der skulle lukke gulvets svindrevner.¹³ Det blev formentlig fjernet under skibets udvidelse i 1780'erne.

Salmenummertavler, o. 1839–41, fire styk til skydenumre. De måler 152×69 cm og er udført i nygotisk stil med æselrygbuet overkant med udskåret oculus og kronende kors. De fremstår i brun bemaling med grøn kant og forgyldte detaljer. Tavlerne lå på kirkeloftet, indtil de blev restaureret 1986 og genopsat i kirken.¹⁷ Egebjerggård lod tilsvarende salmenummertavler opsætte i Bederslev (s. 5325) og Nørre Næraå (s. 5300).



Fig. 28. Klingpung, 1800/50 (s. 5248). Foto Arnold Mikkelsen 2018. – *Offertory, 1800/50.*

Tavle, o. 1875, 55×34 cm, sortmalet med skrift i hvid kursiv: »Tobaksrygning i Kirken forbydes!«. Ophængt på tårnloftet. Tilsvarende tavler i Nørre Nærá og Bederslev (s. 5300 og 5325).

Relief o. 1894, et busteportræt af Hans Tausen udført i gips og ophængt 1899.¹⁰ Relieffet er udført med udgangspunkt i det relief, der findes på Hans Tausens mindesten ved Birkende Kirke (jf. s. 4371) og kendes fra flere kirker (jf. bl.a. Fraugde Kirke, s. 3573).⁵⁰ Det blev skænket af Elisabeth Gørike, Frederiksberg, som tak for de »glade dage«, hendes mor havde tilbragt hos bedstefaren, pastor Clod, kirkens præst 1786–1831.

Lysekroner (jf. fig. 17), o. 1967, skænket af forhenværende godsejer Christian Christensen, Egebjerggård, og udført af smedemester Frandsen, Odense, med inspiration fra lysekronerne i Ore Kirke (Skovby Hrd.).¹⁷ Fire ens kroner med 2×6 s-svungne arme, balusterstamme og en lille hængekugle med profilknop. †*Lysekroner*. O. 1915, tre ringkroner med seks pærer, der var ophængt i skibet. Disse kroner blev 1943 erstattet af lamper designet af Poul Henningsen.

Klokker. 1) (Fig. 30), 1420, 87 cm i diameter. Klokken har om halsen en indskrift i minuskler: »An(no) d(omi)ni m cd xx fvsa est capana eccl(es)ie iernvvi« (I Herrens År 1420 er Jerne Kirkes klokke støbt). Indskriften indikerer, at klokken stammer fra Jerne Kirke (Ribe Amt) og derfor formentlig er identisk med den klokke, Jerne Kirke afgav ved klokkeskatten 1528.⁵¹

Dette kan meget vel være sket på et tidspunkt efter 1631, hvor kirkens klokke er omtalt som 'for lille', hvorfor en ny burde anskaffes, så sognefolket kunne høre den, også når det blæste.⁵² Den vides under alle omstændigheder at have været i kirken 1755. Ophængt i en vuggebom udført 1933 af August Nielsen nordligst i tårnets klokkestokværk.

2) 1821, støbt af Gamst, København; 68 cm i diameter. Klokken har en versalindskrift om halsen: »Støbt af I. C. & H. Gamst Kiøbenhavn 1821«, og over denne løber en bort af planteornamentik. Overgangen til slagringen er markeret af to profilringe. Ophængt i en vuggebom udført 1933 af August Nielsen sydligt i tårnets klokkestokværk.



Fig. 29. Pengeblok, 1887 med grevskabet Petersdorffs monogram (s. 5248). Foto Arnold Mikkelsen 2018. – *Money box, 1887, with Petersdorff monogram.*



Fig. 30. Klokke, oprindeligt støbt 1420 til Jerne Kirke (s. 5249). Foto Arnold Mikelsen 2018. – *Bell, originally cast in 1420 for Jerne Church.*

GRAVMINDER

Kirkens antikvariske gravminder omfatter en romansk gravsten, to egnstypiske støbejernskors fra 1800-tallets midte og grevskabet Roepstorffs familiebegravelse, der er etableret nord for kirken med blandt andet et mausolæum og et mindesmærke.

Gravsten (fig. 31 og 37), romansk, 136×37 cm, med skråt afskårne sider. På oversiden er hugget et kors og en mandsfigur med armene ned langs siderne. Stenen, der tidligere har tjent som trædesten ved 'klokkerens hus',⁵³ er nu indmuret i ligkappellets nordvæg.

Fig. 31. Romansk gravsten (s. 5250). Foto Arnold Mikkelson 2018. – *Romanesque gravestone.*

Kirkegårdsmonumenter. 1) (Fig. 32) o. 1861, over gårdmand Rasmus Hansen, *1770 i Bårdesø, †20. okt. 1830 sammesteds. Et støbejernskors, 115 cm højt, udført i gennembrudt arbejde som en slynget plante med valmuekapsler i de tredobbelte, hjerteformede korsender. Personalia er anført med reliefversaler. På bagsiden læses: »fred med dit støv«. Op ad foden hviler en tavle med indskrift i reliefversaler: »Du jord maae nu legemet gjemme,/ Gud vil det dog ikke forgiæmme,/ men pryde det deiligt med ære/ til evig hans billed at bære.« Opstillet sydøst for kirken. Korset er af en type, der kendes fra hele landet og blev på Fyn navnlig leveret af M. P. Allerups Jernstøberi, Odense (jf. Hjadstrup Kirke, s. 5024).⁵⁴ De kendte eksempler taler for, at korset først blev sat i forbindelse med enkens død (jf. ndf.), for at ægteparret skulle have ens monumenter.

2) (Fig. 32) 1861, over Dorthe Jensdatter, enke efter gårdmand Rasmus Hansen (nr. 1), *1783 i Tørresø, †12. juni 1861. Som forrige, men på tavlen ved korsets fod står: »Ja Herre naar tiden er omme/ Du kalder da strax dine fromme/ Fra nøden i verden til Freden/ fra hvilen i graven til gleden«. På bagsiden læses: »fred med dit støv«. Opstillet sydøst for kirken ved ægtefællens kors (nr. 1).

3) (Fig. 33), 1913, grevskabet Roepstorffs familiebegravelse.³

Begravelsen omfatter to halvmure af sandsten med familiens ældre gravsten indfældet, et til-dækket mausolæum og en høj stele, der markerer familiebegravelsen.

Halvmuren, der løber syd-nord, er udført af sandsten med 2×8 indfældede marmortavler, 84×58 cm, over familiens medlemmer, begyndende med Ulrik Wilhelm Petersdorff, †1797, og sluttende med Christine Elisabeth, komtesse af Petersdorff, *27. aug. 1828 i Odense, †7. febr. 1906 i København; personalia er anført med indhuggede, sortmalede versaler.

Nord for halvmuren er en lille, beplantet høj, der skjuler indgangen til det mausolæum, Christian Alexander Petersdorff (†1915) og hustru Jeromia Caroline Petersdorff (†1945) lod ind-





Fig. 32. Kirkegårdsmonument nr. 1 og 2, o. 1861, over gårdmand Rasmus Hansen, †1830, og hustru Dorthe Jensdatter, †1861 (s. 5251). Foto Arnold Mikkelsen 2018. – *Churchyard monument nos. 1 and 2, c. 1861, for farmer Rasmus Hansen, †1830, and wife Dorthe Jensdatter, †1861.*

rette. På højen er lagt en mindetavle af sandsten, 83×58 cm, med personalia i indhuggede, sortmalede versaler (nu kun delvist læselige) foran et 108 cm højt kors af granit. Højen indhegnes af svære jernkæder hængt i lave granitstolper.

Nord for mausolæet står en ca. 275 cm høj stele af sandsten med forsænket marmormedaljon med grevskabets våben og derunder indskrift i indhuggede versaler: »Familiebegravelse for besidderne af Grevskabet Roepstorff.«. Ste-len krones af en urne. Et gitter, der har hørt til gravstedet, blev solgt 1967 til grevskabets gods, Egebjerggård.¹⁷

KILDER OG HENVISNINGER

Nedenfor er anført en oversigt over trykte og utrykte kilder og litteratur anvendt i beskrivelsen af Krogsbølle Kirke. For en oversigt over arkivalier og litteratur samt forkortelser anvendt i Odense Amt i almindelighed jf. også s. 52–54 samt 56–59. Henvisninger til *Danmarks Kirker*, Kbh. 1933–, er angivet som *DK*, efterfulgt af betegnelsen for pågældende amt; referencer inden for Odense Amt har dog kun sideangivelse.



Fig. 33. Grevskabet Roepstorffs familiebegravelse, 1913 (s. 5251). Foto Arnold Mikkelsen 2018. – *The Roepstorff family burial, 1913.*



Fig. 34. Kirken set fra nordvest. Foto fra begyndelsen af 1900-tallet. – *The church seen from the north-west.*

Arkivalier. Rigsarkivet, Odense (RAO). *Topografica*: Fyn i almindelighed. Udskrift af præsteindberetninger 1706–07 (*Topografica*. Præsteindb. 1706–07.). *Bispearkivet*: Skam Herreds Breve 1562–1785 (*Bispeark*. Skam Herreds breve) – Synsforretninger og andre indberetninger 1631–1702, med uddrag af regnskaber 1631–35 (*Bispeark*. Synsforretn.) – Indberetninger om kirkernes tilstand og indkomst 1664–78 (*Bispeark*. Indb om kirkernes tilstand) – Indberetninger om kirker og kirkegårde 1812–30 og 1832–43 (*Bispeark*. Indb. kirker og kirkegårde) – Synsforretninger over kirker og præstegårde 1872–81 og 1882–98 (*Bispeark*. Synsforretn. kirker og præstegårde). *Provstiarkiver*. Odense provsti: Korrespondance angående Lunde, Skam og Skovby herreder 1812–16 og 1834–37 (*Provstiark*. Korresp. ang. Lunde, Skam og Skovby herreder) – Lunde, Skam og Skovby herredsprovsti: Kirkesyn 1924–49 (*Provstiark*. Kirkesyn) – Bogense provsti: Synsprotokol 1904–2000 (*Provstiark*. Synsprot) – *Pastoratsarkivet*: Embedsbog 1846–1949 (*Pastoratsark*. Embedsbog) – Synsprotokol 1844–1922 (*Pastoratsark*. Synsprot.). *Menighedsrådsarkivet*: Forhandlingsprotokol 1904–86 (*Menighedsrådsark*. Forhandlingsprot.). *Grevskabet Roepstorffs arkiv*. Dokumenter vedrørende kirkerne 1567–1834 (*Grevskabet Roepstorff ark*. Dok. vedr. kirkerne).

Det Kongelige Bibliotek (KB). *Gammel kongelig samling*: 2351 4°. Udskrift af Præstekabets i Fyens Stift Antegnelser om Kirkerne i Fyen ... (GKS 2351 4°).

Ny kongelig samling: 2344 fol. En kortfattet Beskrivelse af Grevskabet Roepstorff fra Aaret 1500 indtil vore dage. Udarbejdet og samlet af de gamle Papirer og Dokumenter, som findes i Einsidelsborg Arkiv ... 1893 (NKS 2344 fol.). *Kallske samling*: 377 4°. Copie af Beskrivelse over Kirkerne og Herregaardene i Fyen og i Langeland ... 1755 (*Kallske saml.* 377 4°).

Nationalmuseet (NM). *Indberetninger*. Niels Termansen 1937 (korbuekrucifiks). Niels Termansen 1938 (korbuekrucifiks). Jens Johansen 1975 (farvesætning).

Tegninger og opmålinger. NM. S. A. Claudihansen 1909 (romansk gravsten).

Litteratur. H. F. Rørdam »Efterretninger fra Skam Herred i Fyen«, *Kirkehistoriske Samlinger* 4. rk., 5. bd., 1897–99, 720–94.

Historisk indledning ved David Burmeister, bygningsbeskrivelse ved Martin Wangsgaard Jürgensen, inventar og gravminder ved David Burmeister, orgler dog ved Kristian Lumholdt. Oversættelse ved Patrick Marsden (engelsk). Latin ved Peter Zeeberg. Korrektur ved Anne Frovin. Teknisk og grafisk tilrettelæggelse ved Mogens Vedsø. Redaktionen afsluttet august 2019.

¹ *Diplomatarium Danicum*. Udg. af Det danske Sprog- og Litteraturselskab, Kbh. 1938-, 3. rk., III, nr. 63 (1348, efter 29. sept.); *Danmarks Stednavne*. Nr. 14.

Odense Amts bebyggelsesnavne, udgivet af Stednavneudvalget ved John Kousgård Sørensen, Kbh. 1969, 167; KB. GKS 2531 4° og RAO. *Topografica*. Præsteindb. 1706-07. Det er uklart, om det er denne kirke eller Hundstrup i Svendborg Amt, der omtales.

² Haakon Bennike Madsen og Erland Porsmose, *Næsbøhoved Lens Regnskaber 1502-1511*, København 1991, 374 note 1.

³ RAO. *Pastoratsark*. Embedsbog.

⁴ *Repertorium diplomaticum regni danici mediævalis. Fortegnelse over Danmarks Breve fra Middelalderen*, Kbh. 1894-1939, 2. rk., nr. 2424 (21. maj 1468).

⁵ *Repertorium diplomaticum regni danici mediævalis. Fortegnelse over Danmarks Breve fra Middelalderen*, Kbh. 1894-1939, 2. rk., nr. 6528 (28. juni 1489).

⁶ »Regnskabsbog over Indtægten af Landehjælpen 1524-26«, *Danske Magazin*, 4. rk., II, 1873, 51.

⁷ RAO. *Bispeark*. Synsforretn.; jf. også Jens Rasmussen og Anne Riising, *Biskop Jacob Madsens visitatsbog, 1588-1604*, Odense 1995, 130-31.

⁸ RAO. *Bispeark*. Skam Herreds breve. Det er derfor ikke helt korrekt, når det i *Kancelliets Brevbøger vedrørende Danmarks indre Forhold, 1551 f.* i uddrag udg. af Rigsarkivet, København 1885 f. (*KancBrevb*), for 15. juli 1633 hedder, at Henrik Podebusk »selv har Jus til Kirkerne« (dvs. Korup og Krogsbølle). Således skrev Henrik Podebusk atter til kongen 2. februar 1639 med reference til den gamle sag og bad kongen forære ham Krogsbølle Kirke, så han kunne rive den ned og bruge materialerne på at genopføre Agernæs †Kirke; RAO. *Bispeark*. Skam Herreds breve.



Fig. 35. Skitse af kirken i biskop Jacob Madsens visitatsbog. I RAO. Foto Mogens Vedsø 2011. – *Sketch of the church in Bishop Jacob Madsen's book of visitations.*

⁹ RAO. *Grevskabet Roepstorff ark.* Dok. vedr. kirkerne.

¹⁰ RAO. *Provstiark*. Synsprot.

¹¹ *Rasmussen og Riising 1995* 130-31.

¹² RAO. *Bispeark*. Skam Herreds breve (årene 1633-43).

¹³ KB. NKS 2344 fol.

¹⁴ *Repertorium diplomaticum regni danici mediævalis. Fortegnelse over Danmarks Breve fra Middelalderen*, Kbh. 1894-1939, 1. rk., nr. 6350 (25. marts 1428); *Rørdam 1897-99* 756-57.

¹⁵ *Repert* (note 5) 2. rk. nr. 4913 (26. sept. 1481).

¹⁶ RAO. *Bispeark*. Synsforretn. kirker og præstegårde; *Provstiark*. Synsprot. RAO. *Menighedsrådsark*. Forhandlingsprot. Udvidelsen o. 1883 fremgår ved sammenligning af matrikelkortene fra 1851 og 1898 (Krogsbølle by, Krogsbølle).

¹⁷ RAO. *Menighedsrådsark*. Forhandlingsprot.

¹⁸ RAO. *Bispeark*. Indb. om kirkernes tilstand.

¹⁹ RAO. *Bispeark*. Synsforretn. kirker og præstegårde.

²⁰ RAO. *Bispeark*. Indb. kirker og kirkegårde.

²¹ Nicolai Clausen Schack, *Revision og fortsættelse af Hofmans fundatssamling*, København 1832-34, V, 224.

²² Nicolai Clausen Schack, *Revision og fortsættelse af Hofmans fundatssamling*, København 1832-34, V, 224.

²³ RAO. *Provstiark*. Korrespondance ang. Lunde, Skam og Skovby Herreder.

²⁴ Lanternen blev 1952 udlejet i ti år til Flyvekommandoen, der benyttede tårnet som luftmeldepost. RAO *Menighedsrådsark*. Forhandlingsprot.

²⁵ Lanternens oprindelige beklædning var zink. RAO. *Menighedsrådsark*. Forhandlingsprot.

²⁶ RAO. *Provstiark*. Synsprot.; *Provstiark*. Kirkesyn.

²⁷ RAO. *Provstiark*. Korrespondance ang. Lunde, Skam og Skovby Herreder; *Pastoratsark*. Embedsbog.

²⁸ RAO. *Bispeark*. Synsforretn. kirker og præstegårde; *Provstiark*. Synsprot.

²⁹ NM. *Korrespondancearkivet*. Arbejdsbeskrivelse ved arkitekt Aage Bugge 1936.

³⁰ NM. *Korrespondancearkivet*. Arbejdsbeskrivelse ved arkitekt Ebbe C. Norn 1956.

³¹ NM. *Korrespondancearkivet*. Arbejdsbeskrivelse ved arkitekt Lars Nyland Andersen 2015.

³² NM. Indb. ved Jens Johansen (1975)

³³ Denne tone er antydnet af, at Lunde Kirke havde en sådan farvesætning 1938, der betegnedes som i 'samme farve som Krogsbølle Kirke' (jf. s.5049)

³⁴ RAO. *Pastoratsark*. Embedsbog; kunstneren er nævnt i embedsbogen som »Andersen«.

³⁵ KB. GKS 2531 4°.

³⁶ Beskrivelsen opsummerer de almindelige træk ved 1500-tallets opstandelsesfremstillinger, dog ekspliciteres det, at der var fire soldater samt at Kristus stod på sarkofagen – i modsætning til at svæve over den. Denne type blev populariseret af Albrecht Dürer, eksempelvis hans træsnit fra 1510 og kobberstik fra 1512 (Bartsch nr. 15 og 17).



Fig. 36. Detalje af alterkalkens bæger (s. 5242). Foto Arnold Mikkelsen 2018. – *Detail of chalice.*

³⁷ Rigsarkivet, København. *Adam Gottlob Moltkes Privatarkiv.*

³⁸ Finn Grandt-Nielsen, *Fynsk Kirkesølv. Fynske Studier XII*, Odense 1983, 62.

³⁹ Chr. A. Bøje, *Danske guld og sølv smedemærker for 1870*, Kbh. 1979-82, I, 70, 72, 74. Mestermærket svarer ikke til dem, Bøje anfører for Christian Nielsen Lindbach, nr. 681-95, men da de øvrige tre stempler svarer til alterkandens (s.d.) er det overvejende sandsynligt, at de er udført af samme mester.

⁴⁰ Grandt-Nielsen 1983 (note 38), 168, *Bøje 1979-82* (note 39), I, 70, 72, 74 samt nr. 681-95.

⁴¹ *Bøje 1979-82* (note 39), II nr. 4314.

⁴² RAO. *Provstiark.* Korresp. ang. Lunde, Skam og Skovby Herreder.

⁴³ RAO. *Provstiark.* Kirkesyn.

⁴⁴ NM. Indb. ved Niels Termansen (1937 og 1938).

⁴⁵ *Rørdam 1897-99*, 753-54.

⁴⁶ Dette fremgår blandt andet af et udateret fotografi i Otterup Lokalhistoriske Arkiv (inv.nr. B3196).

⁴⁷ KB. *GKS 2531 4o.*; *Kallske Saml 377 4o.*

⁴⁸ Et fotografi taget 1917 af Otto Wilhelm Sørensen, i Otterup Lokalhistoriske Arkiv (inv. nr. B8031), indikerer, at stolene er ombygget samtidig med at prædikestolen blev flyttet 1910.

⁴⁹ RAO. *Provstiark.* Synsprot. Jf. Viggo Juhl Hansen:

Krogsbølle Kirke, www.krogsboelle-norup.dk. Ved restaureringen af orgelet i 1971 fandt orgelbygger Walther Frobenius følgende indskrift i vindladen: »Dette Orgel byggedes i 1845 af min afdøde Fader i Dalum Mølle. Ombyggedes 1874 bibeholdt Orgelhus, Klaviatur og Tectus 8', Fløjte 4'. Aarhus d. 19. Mai 1874, J. A. Demant«. Yderligere oplysninger om kirkens orgel findes i Den Danske Orgelregistrant.

⁵⁰ Det er flere gange i *DK Odense* (første gang under Skt. Knuds Kirke, Odense, s. 619) fejlagtigt blevet anført, at dette relief er en kopi efter Aksel Hansens relief fra selve Birkende Kirke, og ikke fra Hans Tausenmonumentet, der er rejst i hans fødeby.

⁵¹ Jf. *DK Ribe*, 991.

⁵² RAO. *Bispeark.* Indb om kirkernes tilstand. If. RAO. *Pastoratsark.* Embedsbog skal det i Vedel-Simensens optegnelser 1760 være nævnt, at kirken har to klokker, men dette bekræftes ikke af den næsten samtidige præsteindberetning fra 1755; KB. *Kallske Saml 377 4o.*

⁵³ Torkild Hinrichsen, *Corpus der »Romanischen« Grabsteine Dänemarks*, V (1978), 1242, nr. 561 (eksemplar i NM).

⁵⁴ Aase Faye, *Danske Støbejernskors*. Bearbejdet og udgivet af Jan Faye, Kbh. 1988, 131 nr. 303; jf også s. 223 (reklame for N. A. Christensens Jernstøberier, nr. 8).

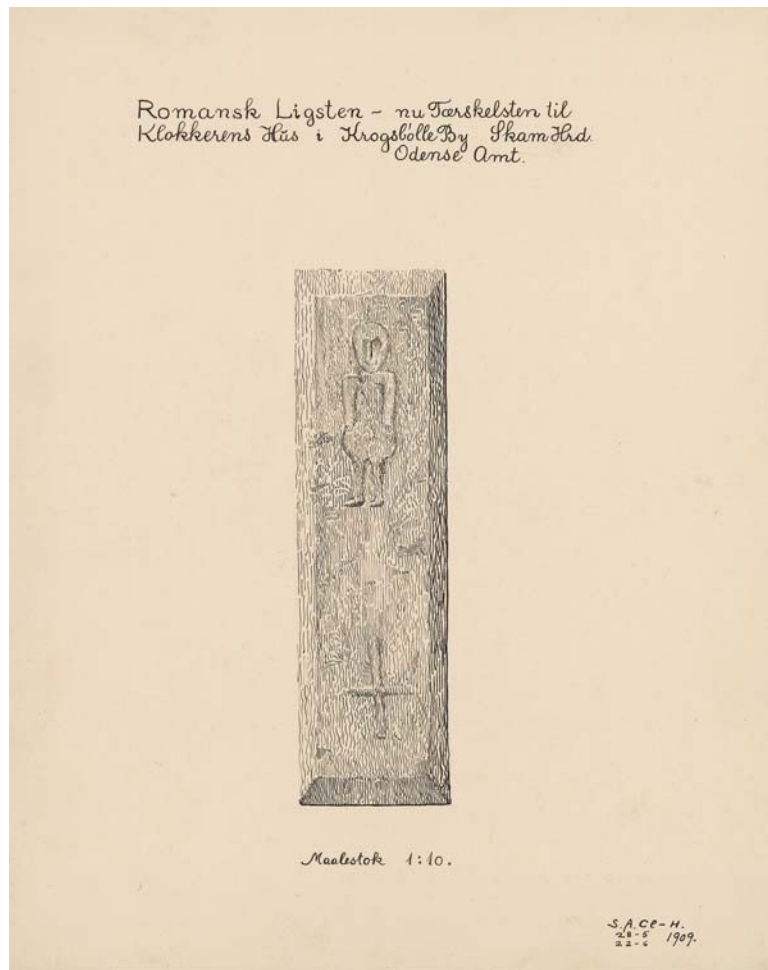


Fig. 37. Romansk gravsten (s. 5251). 1:20. Målt og tegnet af S. A. Claudi-Hansen, 1909. I NM. – Romanesque gravestone.

KROGSBØLLE CHURCH

The church, which in the Middle Ages was dedicated to Saint Nicholas, and whose original name was Hundstrup, is perhaps first mentioned in 1348 (“Hwnstorpe”). The village with the same name is thought to have disappeared or was demolished in the 15th century, after which a new village called Krogsbølle grew up around the church. The church adopted this name at the end of the 1700s.

In 1468, Bishop Mogens Krafse made the church a chapel of ease to Saint Canute’s chapel in Saint Canute’s Church, Odense (p. 89), as well as Hjadstrup Church (p. 4995). After the Reformation in 1536, the church was owned by the Crown, which around 1600 transferred ecclesiastical and royal tithes to Frederik Quitzow of Sandager, whose widow Anne Lykke only retained the royal tithe in 1631. The Podebuskers of the nearby manor, Kørup, claimed patronage of the church in the 1630s, even though it was ‘the king’s and the Crown’s church’ in 1643, and in 1681 Mourids Podebusk acquired it and incorporated it into the barony of Einsidelsborg. After this, the church was part of Einsidelsborg (now Egebjerggård), until it became freehold on 1 January 1928.

In 1633, Henrik Podebusk unsuccessfully sought permission to demolish the church, and to use its incomes and materials to repair and reopen the medieval church at Agernæs. In 1787, this parish was given to the church, as the repairing of the parish church (†the Trinity Church at Kørup manor) was abandoned, and instead the church at Krogsbølle was expanded, so that it could house the population of the combined parish.

The church was a chapel of ease to the medieval †church at Kørup (p. 5260), until it was demolished in 1555 and its parish was added to Agernæs Parish. Afterwards, the church continued as a chapel of ease to the parish church at Agernæs, firstly to Agernæs †Church (p. 5273) and after 1603 to †the Trinity Church at Kørup (p. 5259).

Building. The church was initially a Romanesque ashlar building, which was rebuilt during the Late Middle Ages and was expanded several times in the 1400s. Firstly, the west end wall of the nave was renewed, then a tower was built to the west, and after this the chancel and the nave were vaulted. Finally, a porch was erected at the end of the period. The tower in the west was already described as dilapidated in the 1500s, and in 1836 it was finally taken down to the cornice height of the nave, after which a new upper tower was constructed and an entrance was inserted into the west of the tower. In 1927, the old porch was converted into a chapel.

Furnishings. The earliest item in the church is the Romanesque granite font. The bell was cast in 1420, but for Jerne Church (Ribe County), whilst the lavish chancel crucifix was made in c. 1475–1500, but probably for Agernæs †Church.

Many of the Post-Reformation items were donated by the church owners, the family at Kørup and Einsiedelsborg. Claus Podebusk and Sidsel Ulfstand donated the elaborate altar chalice in 1592, whilst Malte Podebusk and his wife Magdalena Juliane von Promnitz donated the paten c. 1700–25, and in 1788 Count Joachim Godsche Moltke gave a wafer box and altar jug to the church, both of which were made by the goldsmith Christian Nielsen Linnebach. The pulpit, the pews and probably the hymn boards probably date to the restoration of 1838–41, whilst the altarpiece, Communion table and a red velvet antependium were acquired by church owner Ulrik Petersdorf in 1846.

The interior was coloured in 1990 to supplement decoration of the pulpit and altarpiece from 1956. The earliest known colour scheme dates to 1870, when the main furnishings were oak-grained.¹⁰ During the major restoration of the church in 1909–10, the pulpit was moved, the pews were renovated, and both were painted in

light colours, presumably violet-grey with gilding.

Sepulchral monuments. The antiquarian burial monuments consist of a Romanesque gravestone, two

cast iron crosses typical of the local area and dating to the mid-1800s, and the Roepstorff family burial, which was constructed north of the church and included a mausoleum and a memorial.