



Fig. 1. Kirken set fra sydøst. Foto Arnold Mikkelsen 2018. – *The church seen from the south-east.*

NØRRE HØJRPUR KIRKE

SKAM HERRED

Kirken nævnes muligvis i et pavebrev 1292 omhandlende subdiakonen Niels Svendsen, der uden at være præsteviet havde haft sognekirken »Hothorp« i Odense Stift.¹ Et testamente fra o. 1300–1335 omtaler den med noget større sikkerhed. Her skænkede 'fru Margrete' en baldakin (s. 5392) og tre mark i kobberpenge til »ecclesie Høthorp«, der betegnedes som 'den fattigste på Fyn'.² Det lille sogn talte 1511 blot 14 gårde,³ som da var overgået fra adelig til kirkelig besiddelse: 1427 indgik ni gårde i rigsråd Steen Basses (†1448) kapelstiftelse i Nyborg Vor Frue (DK *Svendborg* 843), som

han 1441 skænkede til Johanitterklostret i Antvorskov sammen med sit øvrige fynske gods.⁴ Klostret blev senere enerådende jordejer i sognet, og det havde været nærliggende, om det også havde efterstræbt *patronatsretten*.⁵ Der findes dog intet der tyder på en inkorporation. Kirken er fraværende blandt bidragyderne ved landehjælpen 1524–26, ligesom det er tilfældet med Nørre Nærå (s. 5277),⁶ der 1535 havde Nørre Højrup som *anneks*.⁷ Kirken blev måske også betjent herfra i katolsk tid, idet ingen stedlige præster kendes i senmiddelalderen.

Efter reformationen kom landsbyen i kronens eje, og 1583 fik Mourids Podebusk (†1593) til hovedgården Kørup (Krogsbølle Sogn) skøde på ti gårde.⁸ 1590 besad han også ved fæste eller forlening 'kirkens part' af tienden, men ikke patronatsretten, som det fra 1567 var tilfældet med †Agernæs Kirke (s. 5273).⁹ Rudolph Abraham Podebusk til Kørup (1629–1716) betegnede sig 1676 som kirkejer til hovedsognet Nørre Nærå (s. 5277). Af en indtægtsliste, der blev udarbejdet ved fornyelsen af denne ret 1695, fremgår, at annekset Nørre Højrup selv beholdt sin kirketie, men at kirken 'for højheden og jus patronatus plejede at give efter proposition som her ungefær ti tønder korn'.¹⁰ 1698 fik Podebusk også skøde på *patronatsretten* til Nørre Højrup for den særdeles lave pris af 756 rigsdaler.¹¹ Kirken lå til Kørup indtil 1790, da hovedgårdens ejer frasolgte den til grevskabet Gyldensteen (Nørre Sandager S., Skovby Hrd.).¹² Som følge heraf blev kirken *anneks* til Uggerslev (s. 5333), der ligeledes tilhørte grevskabet, og som til gengæld afgav Bederslev til Nørre Nærå.¹³ Kirken overgik til *selveje* 1. aug. 1909.¹⁴

Gods. 1583 nævnes et kirkebol, der svarede landgilde til kirken.⁸ 1664 omtales en gård tilhørende kirken,¹⁵ formentlig den 'kirkejord', der 1698 takseredes til tre tønder hartkorn,¹¹ og som 1790 var en anneksgård med to tilliggende huse.¹⁰

Sagn. Det blev 1706 fortalt om kirkens opførelse, at den blev bekostet af sognets 16 gårdmænd hjulpet af to jomfruer af slægten Svave, som ligger begravet i Skamby Kirke.¹⁶

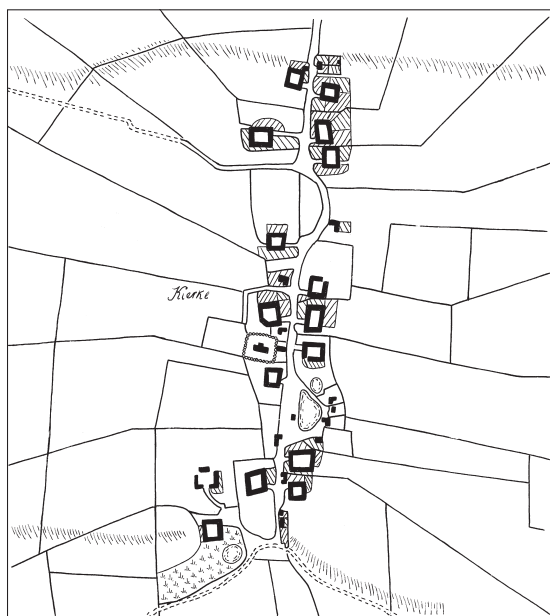


Fig. 2. Matrikelkort. 1:10.000. Opmålt o. 1794. Tegnet af Freerk Oldenburger 2019. – *Cadastral map.*

Kirken er opført mellem to bakker i et højtliggende, frugtbart og nu helt opdyrket morænelandskab. Den er centralt placeret i landsbyen (jf. fig. 2), som er den eneste i det meget lille sogn.¹⁷

Den omtrent rektangulære *kirkegård* optager blot 1.500 m², men har forhen været mindre (jf. fig. 2). En beskeden udvidelse mod syd fandt sted 1887,¹⁸ mens den østligste fjerdedel ud til bygaden er tilføjet ved en udvidelse 1908.¹⁹ I den forbindelse opførtes også en cementpudset, hvidkalket mur mod gaden, mens *hegnet* mod de andre sider udgøres af et dige af kampesten, heraf en del kløvede.²⁰ Kirkegårdsmurens tilstand blev 1590 betegnet som 'god'.²¹ De bevarede regnskaber 1664–96 viser hyppige reparationer af nedfaldne partier, hvis nødvendighed 1689/90 blev specificeret uden omsvøb: 'Holdt to karle i to dage til at opsætte den nedfaldne kirke(gårds)mur ved den søndre side på kirkegården, som var højlig fornøden, eftersom svin indgik på kirkegården og oprodede de dødes grave'.²² Ved en synsforretning foretaget i januar 1699, dvs. umiddelbart efter Rudolph Abraham Podebusks overtagelse af kirken (jf. ovf.), blev kirkegårdsmuren fundet at være 'ganske af ny omsat'.²³ 1817 var der flere nedfaldne partier, ifølge synsmændene fordi man havde brugt for små sten.²⁴ Diget blev også omsat ved udvidelsen 1908, formentlig med tilførsel af ca. 20 kubikmeter sten.²⁵

Hovedindgangen mod øst har tre tømrede fløje hængt i lave træstolper og tillader kun passage til fods. Fløjene har siden 1943 været udsmykket med krydsende buestave.²⁶ Mod vest (i NV-hjørnet) findes en lille, tømret låge med tremmefløj. Her fandtes også 1675 en låge, som dette år blev repareret vederlagsfrit af kirkeværgerne selv.²² Den blev 1867 betegnet som 'lågen fra kirkegården til mark',²⁷ en funktion, der blev uddybet 1908, da kirketieindejeren havde sløffet lågen. Menigheden indvendte imod dette, at 'så længe der ikke er et nødtørftshus ved kirken, fører lågen ud til afsides steder'.²⁸ Den må efterfølgende være genetableret.

Den ældre †*hovedindgang* mod øst var muret af teglsten. Dette fremgår af en synsforretning 1699, der anfører behovet for nye mursten til en ny



Fig. 3. Luftfoto af Nørre Højrup Kirke set fra sydøst. Foto Sylvest Jensen Luftfoto 1956. I KB. – *Aerial photograph of Nørre Højrup Church seen from the south-east.*

låge ved siden af porten, som desuden trængte til nye tagsten.²⁹ Porten blev 1675 repareret af kirkeværgerne selv, mens snedkeren Thomas Halm fra Grindløse 1684/85 fornyede dens træværk.³⁰ †*Kirkeriste* fandtes i forbindelse med begge indgange.²² Hovedindgangens rist var borte 1699, mens lågens rist skulle fornyes.²⁹

En *kirkegårdsbygning* med graverfaciliteter og toilet er opført 1991 i nordvesthjørnet ved arkitekt Svend Åge Kofoed, Bogense.³¹ Bygningen står i (hvidtede) tegl med lisener på sydfacaden og med teglhængt sadeltag.

En ‘passende lille’ og ‘god’ †*kirkelade* omtales 1590.²¹ Den var nedrevet inden 1677, da sognepræst Johan Jørgensen fik tilladelse til at bygge på ‘kirkeladens plads’ mod en årlig afgift på 1 slet mark.¹⁰ Såvel den gamle som den nye bygning

har da rimeligvis stået på den lille, bebyggede jordlod mellem kirkegården og bygaden (jf. fig. 2), som blev inddraget ved kirkegårdsudvidelsen 1908, og hvor der 1886 stod et ‘kirkehus’.²⁷ Et tømret †*nødtøfshus* uden rindende vand blev opført uden for vestdiget efter 1908²⁸ og nedrevet 1991.³²

Beplantning. Der står nogle få yngre nåletræer. Ved sin visitats 1590 bemærkede biskop Jacob Madsen, at der ikke fandtes træer på kirkegården.²¹ 1814 blev kirkegården planeret og efterfølgende beplantet, men fem år senere tilføjedes det, at den ikke havde fred for kreaturer, hvorfor resultatet kun var ‘mådeligt’.³³ Det blev 1888 pålagt kirkeværgen at holde kirkegårdens græs slået.¹⁸ Træer på den vestlige del blev fældet 1914, da de hindrede færdsel på gangene.¹⁸

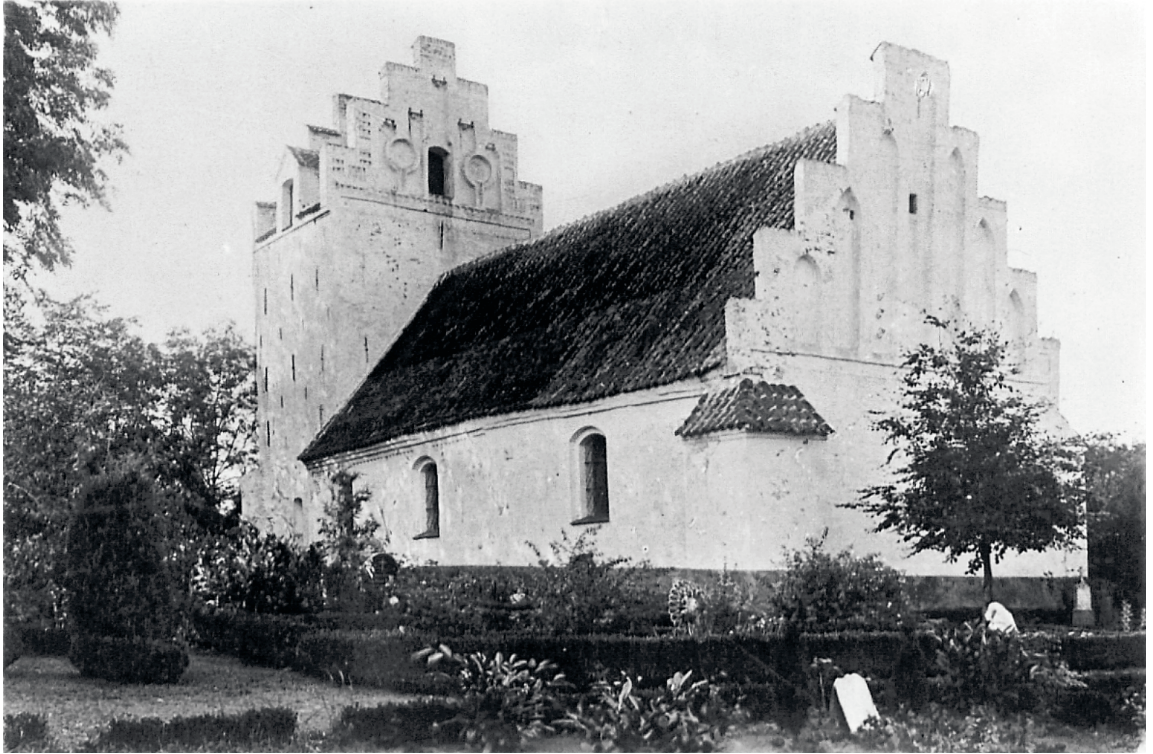


Fig. 4. Kirken set fra sydøst. Foto fra Trøst-Hansens Sognekort. Før 1934. I Dansk Skolehistorisk Samling. – *The church from the south-east.*

BYGNING

Den nuværende, gotiske kirke består af et lavt tårn, til hvis østside er føjet et skib med samtidige hvælv og med et smallere \dagger kor. Tårnet er efterfølgende forhøjet. Koret er i senmiddelalderen erstattet af et langhuskor med samtidigt hvælv, og et våbenhus er føjet til kirkens nordside. Kirkens orientering er omtrent solret med en let afvigelse mod syd.

\dagger Kirke? Rækkefølgen af bygningsafsnittene i den nu stående kirke antyder, at der sandsynligvis har været en forgænger for denne (jf. ndf.).

Det lille, lave *tårn*, der er tydeligt ældre end det nuværende skib, er opført af munkesten i vendisk skifte, rejste sig i to stokværk og havde gavle i øst og vest. Den rektangulære grundplan måler kun ca. 5,5×6,5 m og har en meget ringe murtykkelse, kun ca. 70 cm. I tårnets vestmur (jf. fig. 7) er en oprindelig, fladbuet dør,³⁴ der har enkeltfals såvel i det ydre som i det indre, dog er der en ekstra fals udvendig i stikket. I nord- og sydsiden er oprindelige, små, fladbuede vinduer (fig. 5 og 7) med

enkeltfals såvel udvendig som indvendig. Vinduet i nordsiden synes at have været tilmuret, men er senere genåbnet.³⁵ Tårnrummet åbnede sig mod øst ved en lav, spidsbuet tårnbue (jf. fig. 14), der senere er lukket med en lukkemur (jf. s. 5383), og er overdækket af et sandsynligvis sekundært krydshvælv (jf. s. 5381). Hvælvet hviler imidlertid på oprindelige forlæg i væggene, og i hvert hjørne ses en kort stump af en ribbe fra et ældre hvælv.

Herover var et usædvanligt lavt mellemstokværk. På nordsiden umiddelbart øst for vinduet ses en, nu tilmuret, fladbuet overdør, hvis tærskel ligger omtrent i højde med vinduets stik. Den har anslagsfals en sten bag ydre facade samt en halvstensfals ved indre murflugt. Døren har næppe kunnet fungere sammen med det nuværende, relativt højtreste hvælv (jf. ovf.). Af døren er nu blot toppen af det indre stik samt en del af dens indre synligt, men næsten skjult af den nuværende trappeopgang. Den nuværende adgang til mellemstokværket er fra tårnrummet ad en lige-løbstrappe af træ og igennem et hul i hvælvkap-



Fig. 5. Kirken set fra nord. Foto Arnold Mikkelsen 2018. – *The church seen from the north.*

pen.³⁶ Tårnet havde ikke noget egentligt klokkestokværk, men klokkerne må have skullet hænge i tagrummet. Af den vestre gavltrekant, der synes at have været uden udsmykning, anes konturerne

i murværket (jf. fig. 7). Heri ses to små, fladbuede glamhuller, hvis falske nu er borthuggede (jf. s. 5383). Oprindeligt har de formentlig haft samme udformning som de nedennævnte i øst. Af den

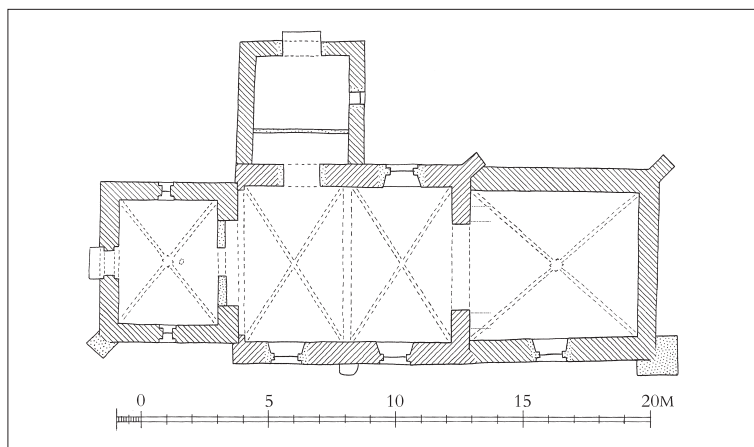


Fig. 6. Plan. 1:300. Målt af Lehn Petersens Tegnestue o. 2000(?), suppleret af Kirstin Eliassen 2019 og tegnet af Freerk Oldenburger 2020. Signaturforklaring s. 11. – *Plan. Key on p. 11.*

østre gavltrekant er blot bevaret partiet omkring de to fladbuede glamhuller, der har enkeltfals både ud- og indvendig i såvel vanger som stik (fig. 9-10). Det nordre glamhul er tilmuret med en halvstensmur i indre murflugt og fremtræder som niche mod øst, mens det søndre tjener som adgang til det nuværende skibs tagrum. Det lave tårn må være dimensioneret til et ældre, lille og meget lavt \dagger skib (jf. ovf.).³⁷

Det gotiske skib er opført af munkesten i vendisk skifte. Dets sydside afsluttes foroven med et savskifte under en dobbelt falsgesims; på nordsiden mangler savskiftet.

Grundplan. Skibet er meget kort i forhold til bredden, ca. 9,2×7,9 m. Det griber i vest kun ganske svagt om tårnets østhjørner.

Støttestiller. På skibets nordøsthjørne er en oprindelig skråtstillet støttestille (fig. 12).



Fig. 7. Tårnet set fra sydvest, med oprindelig dør (s. 5376) og oprindeligt vindue (s. 5376), vestgavl (s. 5377 og 5380) samt klokkeviste (s. 5380). Foto Arnold Mikkelsen 2019. – *The tower seen from the south-west, with original door and original window, west gable and bell lofts.*

†*Støttepiller*. En tilsvarende, skråtillet støttepille har været placeret ved skibets sydøsthjørne (fig. 11), ligesom der også var en støttepille midt på skibets sydside (fig. 13). Disse omtales som fjernede før 1699²⁹ og var det nok allerede 1631, da synet dette år meddelte, at 'tre piller skulle opmures på kirkens søndre side for at støtte muren'.³⁸

Døre og vinduer. Norddøren er bevaret på oprindelig plads, om end den senere er ændret (jf. s. 5386). Den var i brug som adgang til kirken indtil 1955, da våbenhusfunktionen blev flyttet til tårnrummet (jf. s. 5384). Syddøren anes i murværket såvel i det ydre som i det indre ved sydsidens vestligste vindue (jf. s. 5386). Skibets østre vindue på sydsiden (jf. fig. 1 og 4) er oprindeligt. Det er fladbuet med en halvstensfals i såvel vanger som stik i det ydre, mens det er smiget i det indre.

Indre. Den brede, rundbuede *korbu*e (jf. fig. 14 og 21) synes bevaret. Dens stik er halvstens, dog

er den øverste del på vestsiden suppleret med et helstensstik.

Hvælv. Skibet er overdækket af to fag oprindelige krydshvælv med retkantede kvartstensribber, der løber af i hjørnerne. Hvælvene bæres af forlæg i murene undtagen i vest, hvor der er en spidsbuet skjoldbue over tårnbuen (jf. fig. 14), og adskilles af en halvanden sten bred, spidsbuet gjordbue.

†*Gotisk kor*. Et smalt kor, der har været knap 5 m bredt udvendig, og hvis tynde langmure har haft en tykkelse på ca. 50–60 cm, har efterladt sig spor på triumfmurens østside (fig. 14).

Senmiddelalderlige tilføjelser og ændringer. *Tårnets forhøjelse*. Formentlig i forbindelse med det nuværende skibs opførelse fik tårnet en væsentlig forhøjelse, hvorved det gamle, lave mellemstokværk blev højere. Forhøjelsen er opført af munkesten i munkeskifte, og nord- og sydturen afsluttes foroven af en dobbelt falsgesims. De



Fig. 8. Tårnrummets indre set mod sydvest med oprindelig dør og oprindeligt vindue (s. 5376). Foto Arnold Mikelsen 2019. – *The interior of the tower room looking south-west, with original door and window.*



Fig. 9. Mellemstokværkets indre med tårnets oprindelige østgavls inderside med glamhuller (s. 5377 f.) samt aflastningsbue til tårnets forhøjelse (s. 5380). Foto Arnold Mikkelsen 2019. – *The interior of the middle floor, showing the inner side of the tower's original east gable with openings, as well as a relieving arch to enable the tower to be of a greater height.*

kraftigere overmure bæres i øst og vest af aflastningsbuer med helstensstik, muret af vekselvis en løber og to bindere og med et fremspring på ca. en halv sten (jf. fig. 9-10). Midt i hver af de fire mure indgår nær toppen et par skifter af rå kamp, hvis fuger er udspækket med småsten. Der er ingen åbninger i forhøjelsen, idet klokkerne, ligesom tidligere, er ophængt i tagrummet. Den kamtakke østgavl (jf. fig. 16) har i gavlfodshøjde en tre skifter høj båndblænding, hvorover der er et savskifte. Herover er en blændingsdekoration med fem stigende højblændinger, der er aftrappede, tvillingdelte og båret af en muret konsol. I den midterste, højeste blænding er et fladbuget glamhul, nu med lige gennemløbende vanger, men som muligvis har haft halvstens en-

keltfalse. Over det fladbuede stik er en indsnævring af blændingens bredde, der kan have afspejlet et delvist borthugget ydre stik over glamhullet. Piller mellem de to yderste blændinger til hver side brydes af en stor cirkelblænding. Til begge sider af højblændingerne er et tre skifter højt savskifte samt flere små savskifter. Vestgavlen (jf. fig. 7) er stort set identisk med østgavlen, blot er de næstyderste højblændinger højere end i øst, og i den midterste yderligere en høj, fladbuget åbning. Også i vest har de begge nu lige gennemløbende vanger.³⁹ Tårnets murværk bærer præg af omfattende skalmuring, ligesom kamtakkerne for en stor dels vedkommende er udskiftet.¹⁸

De to små klokkekviste mod nord og syd er i deres nuværende form nyere (jf. s. 5383).



Fig. 10. Det oprindelige tårns østgavl (s. 5378) med glamhuller set fra skibets tagrum (s. 5379). Foto Arnold Mikkelsen 2019. – *The eastern gable of the original tower with openings, seen from the loft of the nave.*

Tårnets nuværende hvælv, der kan være samtidigt med tårnets forhøjelse, bæres af oprindelige forlæg (jf. s. 5376) og har halvstensribber samt en lille kvadratisk slutsten af samme udformning som i koret (jf. ndf.).

Et *langhuskor* erstattede i senmiddelalderen det tidligere kor. Koret er relativt stort, godt 7 m langt i forhold til skibets længde på 9,7 m (jf. s. 5378). Koret er opført af munkesten i polsk skifte og afsluttes foroven af en dobbelt falsgesims. En støttepille på korets nordøsthjørne synes oprindelig. Koret har kun et vindue midt på sydsiden, som må have erstattet et oprindeligt vindue (jf. s. 5386). Langhuskoret har samtidigt hvælv, der bæres af forlæg i murene; ribberne er halvstens, forneden mod øst dog kvartstens, og mødes i

toppen i en lille, kvadratisk slutsten. Den kamtakkede østgavl (fig. 15) har i gavlfodshøjde en to skifter høj båndblænding og herover syv slanke, spidsbuede højblændinger; i ca. halv højde ses i den midterste en lille glug. I den nederste kamtak i nord er en kvadratisk blænding, og der har sandsynligvis være en tilsvarende i syd. Kamtakkerne synes at have haft bryn.

Et *våbenhus*, nu ligkapel, opførtes ud for skibets norddør. Det er opført af munkesten i vendisk skifte, og langmurene afsluttes foroven af en dobbelt falsgesims. En fladbuet dør sidder på oprindelig plads, men er senere udvidet (jf. s. 5386). Den har siddet i et spidsbuet spejl, som formentlig ved samme lejlighed er udmuret (fig. 16, jf. fig. 5). Våbenhuset har fladt bræddeloft. Den kamtak-

kede gavl har aftrappede romber ved siden af det oprindelige spejl; mellem disse toppe er et savskifte, hvorover er en frise af kvadratiske blændinger, adskilt af lodretstillede løbere. I gavlspidsen er et korset kors, hvor tværmens yderste del er knækkede nedad i en ret vinkel. I beskrivelsen af kirken i synsprotokollen 1862 nævnes, at våbenhuset da havde en muret bænk.¹⁸ Kamtakkerne må på et tidspunkt være forsvundet, idet der ved synet 1885 besluttedes, at våbenhuset skulle forsynes med en kamgavl.²⁷ Kamtakkerne manglede stadig 1891.⁴⁰

Eftermiddelalderlige reparationer og vedligeholdelser. Ved synet 1631 påpegedes, at tårnets sydside skulle 'renoveres og fornys'.³⁸ 1666 havde Knud Murer fra Odense fået 32 mark for at indlægge bjælker i kirken, da 'murene på begge sider begyndte at skille ad'.²² Trappen, der igennem tårnrummets nordre hvælvkappe giver adgang til tårnets øvre stokværk, skulle 1699 udskiftes med en af egetømmer.²⁹ I 1670'erne og -80'erne nævnes mange reparationer af tagbeklædningen.²² 1692 omtales en større istandsættelse ved muremester Rasmus Pedersen Hvid fra Brenderup; nogle af



Fig. 11-12. 11. †Støttestøtte på skibets sydøsthjørne (s. 5379). 12. Oprindelig støttestøtte på skibets nordøsthjørne (s. 5378). Foto Arnold Mikkelsen 2019. – 11. †Supporting pillar in the south-east corner of the nave. 12. Original supporting pillar in the north-east corner of the nave.

de planlagte arbejder måtte dog afvente, 'at kirken har leveret de fornødne materialer dertil, idet hans øvrige arbejde havde tømt beholdningen'.²² Kirken omtales 1698 som ganske brøstfældig.¹⁰ Ved et syn af kirken samme år i anledning af kronens salg af den til Rudolph Abraham Podebusk (jf. s. 5374) fremgår en lang række mangler, som han pålagdes, herunder reparation af såvel tagværk som tagbeklædning; et 'ringerloft', som tidligere havde været der, men som tilsyneladende manglede, skulle genetableres. En trappe til tårnloftet skulle udfærdiges af egetømmer og en dør med jern til at sætte for. En anden trappe 'op til tårnet skal ligeledes installeres, ligesom der skal udfærdiges en stige op til klokken'. De fire kamme i syd på tårnets vestgavl skulle fornys ligesom en pille på sydvesthjørnet.²⁹ Året efter var en del af dette udført, bl.a. ringerloftet og en ny trappe til tårnet. Der manglede dog mursten til reparation af bl.a. tårnets kamme.¹⁰ 1775 betegnes kirken at være 'i en skrøbelig tilstand'.⁴¹ Op til en hovedreparation af kirken 1820 påpegedes en del mangler, der synes ordnet, idet den de følgende år omtales som værende i god stand.²⁴ 1820 nævnes endvidere, at kirken havde et rummeligt materialhus under tårnet.²⁴ Senest på dette tidspunkt må en lukkemur i tårnbuen være opført og tårnrummet således skilt fra kirkerummet. 1861 indledtes forarbejdet til en hovedreparation, men den gennemførtes først 1865 og varede de følgende år.⁴² Et ønske igennem nogle år om at erstatte langhuskorets ankre af træ med jern blev gennemført 1885.⁴² Tårnets to klokkekviste, der kan være af ældre dato, men i deres nuværende form samtidige med tårnets tagværk, blev af synet 1886 foreslået fjernet og erstattet af et stort tagvindue.¹⁸ Mellemstokværkets to glamhuller mod vest havde i en årrække være tilmuret og blev samme år foreslået genåbnet.⁴² Da det nordre 1891 var genåbnet, lød der beklagelser over, at dette gav for lidt lys og gav tårnet 'et skævt udseende', og det søndre skulle derfor også genåbnes.⁴² 1888 hældede tårnets kamtakker, især de østlige, så meget, at man frygtede, at de ville styrte ned og ødelægge taget, og de skulle derfor repareres.⁴³ I forbindelse med behandlingen af de økonomiske konsekvenser af en fremtidig overgang til selveje foreslog synet 1908, at der blev indrettet et

ligkapel i tårnrummet, men dette synes ikke udført.²⁸ Ved provstesynet 1950 henstillede synet til menighedsrådet at lade udarbejde et forslag ved en arkitekt, hvorefter tårnrummet skulle indrettes til våbenhus, og en gennembrydning til en dør i tilmuringen i tårnbuen skulle give adgang herfra til skibet. Våbenhuset skulle i stedet indrettes til ligkapel. Varmeanlægget skulle ved samme lejlighed fornys (jf. s. 5389).¹⁸ 1951 rettede man henvendelse til arkitekt Axel Jacobsen, Odense, med henblik på udarbejdelse af et forslag hertil. Efter en del korrespondance de følgende år mellem



Fig. 13. †Støttestøtte på skibets sydside (s. 5379). Foto Arnold Mikkelsen 2019. – †Supporting pillar on the south side of the nave.

arkitekten, menighedsrådet, provstiudvalget, den kongelige bygningsinspektør Knud Lehn Petersen og Nationalmuseet, hvoraf ingen i første omgang tilsluttede sig projektet, enedes man i 1954 om at give tilladelse hertil med den begrundelse, at der hermed ikke skete store bygningsmæssige indgreb. Dog var det et vilkår, at den oprindelige dør i tårnets vestside forblev uændret. En fladbuget dør (jf. fig. 14) blev brudt igennem tilmuringen i tårnbuen; en skillemur blev opsat i våbenhuset, hvorved dens sydlige del blev indrettet til teknikrum med adgang fra skibet gennem den oprindelige norddør. Resten af det gamle våbenhus indrettedes til ligkapel. En samtidig ændring af adgangen til tårnets øvre stokværk ad en udvendig trætrappe og med en ny døråbning i mellemstokværket, som foreslået af arkitekten og den kongelige bygningsinspektør og tilsluttet af Nationalmuseet, var deri-

mod ikke menighedsrådets ønske og blev opgivet, hvorved man opretholdt den eksisterende adgang via en gennembrydning i tårnrummets hvælv (jf. s. 5382). Kirken blev genåbnet efter de store istandsættelses- og ændringsarbejder 28. aug. 1955.⁴⁴

Gulvene i langhuset, hvor der ikke er niveauforskel mellem kor og skib, samt i tårnrummet er af gule teglsten og lagt vekselvis i bygningens bredde- og længderetning. Inden for alterskranken har der i al fald siden 1867 været bræddegulv; senest fornyet 2010.¹⁸ Stolestaderne har formentlig altid stået direkte på gulvet (jf. ndf.). Gulvet i såvel ligkapel som teknikrum er af rektangulære, gule klinker i samme mønster som ovennævnte.

†*Gulve*. Ved kirkesynet 1631 noteredes, at våbenhusgulvet skulle omlægges med mursten.³⁸ Ved det ekstraordinære syn af kirken 1698 i anledning af Kronens salg af den til Rudolph Abraham Po-



Fig. 14. Kirkens indre set mod vest med spor af oprindeligt \dagger kor i triumfurens østside (s. 5379). Foto Arnold Mikkelsen 2019. – *The interior of the church looking west, with remains of the original \dagger chancel on the east side of the triumphal wall.*

debusk (jf. s. 5374) påpegedes, at der inde i kirken og i våbenhuset behøvedes overalt 2.400 mursten til gulvet.²⁹ Efter en af kongen befalet besigtigelse af de fynske kirker 1700 konstateredes, at 'inde i kirken er kirkegulvet ganske brøstfældigt'.¹⁰ Ved kirkesynet 1815 blev oplyst, at kirkegulvet netop var omlagt og var i god stand, mens gulvet under mandfolkestolene var ujævnt.²⁴ I våbenhuset var der 1862 murstengulv.¹⁸ Ifølge synet 1862 skulle gulvet inden for knæfaldet belægges med brædder, men dette var ikke udført 1866.⁴² Gulvet i stolestaderne var da stadig af mursten og med træskamler.¹⁸ 1867 skulle gulvet i våbenhuset omlægges med nye mursten.⁴² 1878 får vi oplyst, at gulvstenene i kvinde- og mandfolkestolene var 'grøn-

ne af fugt og mos' og burde ombyttes med nye.⁴⁵ 1904 ønskede menigheden fast trægulv under stolestaderne, hvilket blev gentaget de følgende år, men 1906 afvistes dette af synet, der påpegede, at kirkeejeren ikke kunne pålægges denne udgift.¹⁸ Ønsket blev dog genfremsat 1909 i anledning af kirkens planlagte overgang til selveje (jf. s. 5374) og igen afvist.¹⁸ Menighedsrådet ønskede endvidere ved synet 1904 flisegulv i den øvrige del af kirken.⁴⁶ Dette ønske blev gentagne gange fremført de næste mange år, og under 1917 noteredes en post på 450 kr. til omlægning af bl.a. midtergangens stengulv, en post, der var synsudsat siden 1914, men ikke var udført som følge af materiallemangel under Verdenskrigen.⁴⁷ Endnu 1924 var



Fig. 15. Korets østgavl (s. 5381). Foto Arnold Mikkelsen 2018. – *The eastern gable of the chancel.*

dette ikke gennemført, hvor der blot noteredes, at ønsket om fliser i midtergangen siden var faldet bort, da der var anskaffet et kokostæppe.²⁰ Et ønske om brædegulv i stolestaderne blev igen fremsat 1914, men blev ikke gennemført.¹⁸ Ved en hovedstandsættelse af kirken i slutningen af 1950'erne (jf. s. 5383) var der ønsker om gulvfliser i tårnrum, kapel og skib, men dette synes ikke gennemført.³¹

Døre. Såvel kirkens norddør, der var forblevet i brug (jf. s. 5379), som våbenhusdøren (jf. s. 5381) blev 1892 efter ønske fra menigheden udvidet i bredden.⁴⁸ Man anså dørene for at være for smalle til at få kisterne ind i kirken med den fornødne ro og stilhed, da det i takt med den øgede 'skik at føre kisten ind i kirken' var blevet et problem. Såvel vanger som stik er fornyet, så dørene nu fremtræder som brede, fladbuede døre med lige gennemløbende vanger og stik.

†*Døre.* Skibets syddør er formentlig gået ud af brug, efter at der var opført et våbenhus ud for skibets norddør (jf. ovf. og s. 5379), og erstattet af et vindue. Nichen har stået åben på indersiden, indtil den 1873 blev udmuret, efter at synet 1872 havde påpeget det ønskværdige deri, da muren i nichen var 'fugtig og grøn'.⁴³

Vinduer. Langhuset har, ud over det østre i skibets sydside, som er oprindeligt (jf. s. 5379), yderligere et i korets sydside, et i skibets sydside på den tidligere syddørs plads (jf. s. 5379) og et i dets nordside. Ved kirkesynet 1890 anmodedes kirkeejeren om at komme med et forslag 'om nye kirkelige vinduer inden næste syn',⁴⁹ hvorefter de efter forbillede af det bevarede sydvindue må være indsat, idet synet 1893 påskønnede 'den solide og særdeles smukke måde, hvorpå kirken var blevet forsynet med nye kirkelige vinduer'.⁵⁰ Disse må formodes at have erstattet ældre vinduer (jf. ndf.). Ved det ekstraordinære syn af kirken 1904 i forbindelse med kirkens planlagte overgang til selveje (jf. s. 5374) noteredes, at der mod syd var tre blyindfattede vinduer, mod nord et tilsvarende.²⁹ Et vindue i våbenhusets østmur er formentlig fra o. 1819, da synene de foregående år påpegede, at der manglede et vindue, og i 1820, at de fleste synsudsatte mangler nu var udbedret ved en hovedreparation.²⁴ Det er fornyet 1885.²⁷

†*Vinduer.* I anledning af Kronens salg af kirken til Rudolph Abraham Podebusk 1698 (jf. s. 5374) nævnes, at kirken skal have nye vinduer.²⁹ Alle vinduer blev fornyet 1848.²⁷ Af en beskrivelse 1862 fremgår, at kirken da havde 'fire karme malede trævinduer'.¹⁸ Ved synet 1872 skulle nichen under skibets vestre vindue udmures, hvilket må være nichen på syddørens plads (jf. ovf.).

Tagværker. I såvel kor, skib som tårn er tagværket fornyet i fyr allerede inden 1862;¹⁸ dog indgår der, især i skibet, en række ældre spær genanvendt som hanebånd. Det er senest gennemgribende istandsat 1983.³²

Våbenhusets tagværk består af fire spærfag, de to søndre udskiftet i fyr, mens de to øvrige er delvist bevaret og af egetømmer. De består af et hanebånd og lodrette spærstivere i bindbjælker. Spærfag 3 er intakt, dog mangler spærstiverne i begge sider. I spærfag 4 er hanebåndet udskiftet, mens begge spærstivere er bevaret. Tagværket er nummereret fra syd med firkantstik i øst og tynde streger i vest. Der er udtaget prøver til dendrokronologisk undersøgelse, men de kunne desværre ikke dateres (jf. dendrokronologisk undersøgelse, s. 5386).

Klokkestolen er nyere; formentlig er det denne, der blev opsat 1875 til erstatning for en, der da var brøstfældig.⁴²

†*Klokkestol.* I forbindelse med Kronens salg af kirken til Rudolph Abraham Podebusk 1698 (jf. s. 5374) omtales, at klokkestolen da for nylig var fornyet.²⁹

Dendrokronologiske undersøgelser. Der er i 2019 udtaget boreprøver af egetømmer i våbenhusets tagværk.⁵¹ Desværre kunne ingen af prøverne dateres, på trods af at der var splintved bevaret på tre af prøverne.

Tagbeklædningen er overalt af tegl, senest fornyet med håndstrøgne tagsten 1983.³² Allerede ved biskop Jacob Madsens visitats 1590 var alle tagflader af tegl.²¹

†*Tagbeklædning.* Ved synet 1946 konstateredes det, at taget på tårn og skib var i meget dårlig stand, og utæthederne havde bl.a. bevirket, at der var store fugtskjolder på hvælvene. Arbejderne måtte imidlertid udsættes, da en ansøgning til Varedirektoratet om materialer blev afslået, også efter en fornyet ansøgning efter et ekstraordinært



Fig. 16. Våbenhuset (s. 5381) set fra nordøst. Foto Arnold Mikkelsen 2019. – *The porch seen from the north-east.*

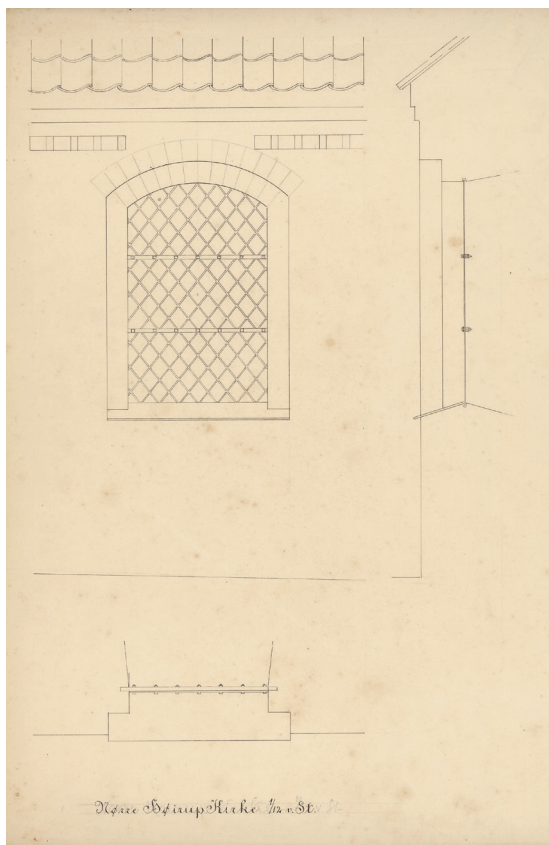


Fig. 17. Projekt til vindue i skibets sydside, vestre fag (s. 5386). 1:50. Tegnet af J. Vilh. Petersen o. 1892. I NM. – *New window in south side of nave, western bay.*

syn samme år. Først efter endnu et ekstraordinært syn det følgende år blev der givet tilladelse til køb af materialer, hvorefter arbejderne udførtes i 1948, da der da også var håndværkere til rådighed.⁵²

Støttepiller. Ud over de ovenfor nævnte støttepiller (jf. s. 5378 f.) er der en kraftig støttepille på korets sydøsthjørne (jf. fig. 15) og en spinklere på tårnets sydvesthjørne (jf. fig. 7). Disse er begge nyere. Ved en synsforretning 1631 henstilles der til, at tre piller skal opmures på kirkens søndre side for at støtte muren.³⁸ Det kan være, at pillen på korets sydøsthjørne er opført på det tidspunkt; den nævnes 1699, hvor den skal repareres.²⁹ De øvrige er næppe genopført.

Opvarmning. Den nuværende opvarmning er siden 2002 et elvarmeanlæg med rørovn monteret under bænkesæderne, suppleret med planovne ved ydermure i kor og skib.³²

†*Opvarmning.* Ved kirkesynet 1890 besluttedes at anskaffe en ovn. Den blev anbragt midtfor i skibets vestende, og skorstenen anbragt i tårnrum-



Fig. 18. Projekt til ny dør (s. 5386) og dørføj (s. 5404) i våbenhusets gav. 1:50. Tegnet af J. Vilh. Petersen o. 1892. I NM. – *New door and door leaf in gable of porch.*



Fig. 19. Indre set mod øst o. 1920. Foto i NM. – Interior looking east c. 1920.

met, op ad dets østvæg.⁴² 1904 var der ønsker om at forny kakkellovnen, men kirkeejeren afslog anmodningen,²⁸ så det var først, efter at ovnen 1916 ikke kunne repareres, at en ny kakkellovn 1917 blev indkøbt.⁵³ Denne erstattedes 1938 af en kalorifer, der placeredes i tårnrummet.⁵⁴ Denne fungerede, indtil der i slutningen af 1950'erne blev installeret et elektrisk varmeanlæg. Skorstenen i tårnrummet fjernedes i forbindelse med de store restaureringsarbejder i 1950'erne (jf. s. 5391).

Belysning. 1913 gav provsten efter ansøgning tilladelse til, at der kunne indlægges elektricitet i kirken.⁵⁵

Brandredskaber. I et inventarium 1814 omtales tre brandhager. Disse nævnes også 1818 og 1823, nu med hjælpestænger,⁵⁶ og 1862 en stige og tre brandhager med hjælpestænger og reb.¹⁸ Disse må have været anbragt på kirkens nordside, idet de 1893 flyttedes herfra og til det sydlige kirkegårdsdige nordside lige over for skibet.¹⁸

Farveholdning. Af en beskrivelse af kirken 1863 fremgår, at den da var hvidtet indvendig og ligeledes udvendig 'bestænkt med rødt'.¹⁸ Ved kirke-

synet 1885 blev der fremsat et ønske om at lade kirken afrense for kalk, således at den kunne stå i blank mur.²⁷ Igen 1908 var der, i forbindelse med de økonomiske konsekvenser af en fremtidig overgang til selveje, et ønske om, at kirkens udvendige kalk skulle fjernes, ligesom hvælvingsribberne indvendig burde afrenses på samme måde.²⁸

Fortov. Da der 2001 var konstateret fugt i murene gennem en årrække, fjernedes nogle græsribatter, og der etableredes et omfangsdræn ved dele af bygningen, hvorefter der lagdes en pikstensbro-lægning. Den resterende del blev etableret 2012.³²

†*Fortov.* Ved kirkesynet 1863 blev det besluttet at anlægge et fortov omkring kirken.⁴² Dette skete dog først i forbindelse med en hovedreparation af kirken 1865, hvor der præciseredes, at fortovet skulle lægges af stampet ler med skarpt grus.²⁷ 1883 blev dette fornyet med runde sten og udført med en skråning,⁵⁷ og 1898 blev dele af det belagt med grus.²⁷ Ved det ekstraordinære syn af kirken 1904 i forbindelse med den planlagte overgang til selveje konstateredes, at fortovet var 1½ alen bredt og 'vel vedligeholdt'.²⁹



Fig. 20. Indre set mod øst 1945. Foto Carl Andreasen 1945, Otterup Lokalhistoriske Arkiv. – Interior looking east, 1945.

INVENTAR

Oversigt. Kirkens ældste genstand er den romanske døbefont tilhørende den såkaldte Højbytype. Et sengotisk korbuekrucifiks fra o. 1500–25 (med nyt korstræ) tjener siden 1955 som alterprydelse. Alterbordet kan være senmiddelalderligt, men er muligvis forstyrret eller muret om i nyere tid. Dåbsfadet, et Nürnbergarbejde fra 1500-tallet med drevet Bebudelsesfremstilling, er anskaffet o. 1710. Der findes rester af stolepanel fra 1600-tallet. Odenseguldsmiden Matthies Simonsen har udført altersættet, der er skænket 1700 af kirkens ejer Rudolph Abraham Podebusk. En pengeblok er antagelig fra o. 1800. Den enkle prædikestol må være opsat 1819/20. Et tidligere altermaleri, Jesus i Getsemane, er udført 1844/45 af Christoffer Faber (til \ddagger altertavle nr. 3). En alterkande af tin (nr. 1) og formentlig også alterbordspanelet hidrører fra samme tidspunkt. Klokkeren er støbt 1861 af M. P. Allerup, Odense. Fra 1880'erne stammer en alterkande af tin (nr. 2), en vinskummeske og en oblatæske. Lidt yngre er armstole til præst og degn samt en servante. To lysekroner er fra o.

1913 og en syvstage fra o. 1925. Altersranken og stolestaderne er fra 1955, og alterstagerne er formentlig anskaffet samme år. Orglet er bygget 1980 af Fyns Orgelbyggeri som et såkaldt kisteorgel med $3\frac{1}{2}$ stemmer.

Farvesætning og istandsættelser. Ernst Trier har 1955 forestået inventarets bemaling, som omfatter to gråtoner samt rosa, blåt og forgyldning, med forskellig vægtning på de enkelte inventarstykker.⁵⁸

Ved Jacob Madsens visitats 1590 var en katolsk altertavle med Johannes Døberens martyrium endnu i brug (\ddagger altertavle nr. 1). Biskoppen noterede samtidig, at døbefonten stod i koret, og at \ddagger prædikestolen var opsat på murværk i skibets sydside. Stolestaderne betegnede han som 'onde', dvs. i dårlig stand, og manglen på en skriftestol blev bemærket.²¹ Den katolske altertavle blev 1612 udskiftet med en katekismusaltertavle (\ddagger altertavle nr. 2). Kirkeregnskaberne fra en lidt senere og fattigere tid, 1600-tallets anden halvdel, viser, at der som regel ikke var levnet meget til bygningsfonden, når de faste udgifter til administration, vin, brød og alterlys var betalt. Eksempelvis var der 1676 kun 30 mark i behold ud af en indtægt på 188 mark.²² Det var



Fig. 21. Indre set mod øst. Foto Arnold Mikkelsen 2018. – *Interior looking east.*

således også en udskrivning, da man 1686 lod maleren Christian Zachariassen Getreuer fra Odense nystaffere \ddagger altertavle nr. 2 og \ddagger prædikestolen for 112 mark.²² I forbindelse med sin overtagelse af kirken lod Rudolph Abraham Podebusk tage et ekstraordinært syn over kirken 10. jan. 1699.⁵⁹ Ved et syn året efter blev der konstateret en del forbedringer (jf. \ddagger alterduge, altersæt, \ddagger altersranke og \ddagger stolestader), mens andet kom til i det følgende årti (jf. \ddagger messehagel nr. 3, dåbsfad og \ddagger fontelåg).¹⁰ 1775 anførtes kirken at være i en skrøbelig og forfalden tilstand, men det er uvist, om udsagnet gjaldt bygning, inventar eller begge dele.⁴¹

Ved en synsforretning 1818 anførtes der at være behov for en nystaffering af inventaret, og året efter påpegedes det, at 'alt træværket såvel som skrifte- og degnestole og især prædikestolen' trængte til at 'ses af patronessen (dvs. kirkeejer Constance Knuth-Gyldensteen)'. 1820 fandt synet, at 'de fleste' udsatte mangler var udbedret ved en hovedreparation, som må antages at have omfattet opstillingen af den nuværende prædikestol samt fornyelse af \ddagger stolestader samt \ddagger præste- og \ddagger degnestole.²⁴ Derimod blev alterbord og -tavle

ikke fjernet, som det var tilfældet ved istandsættelser af andre kirker tilhørende Constance Knuth-Gyldensteen.⁶⁰ Istandsættelsens farveholdning må have været domineret af den 1862 beskrevne lysegrå 'perlefarve'.¹⁸ 1844/45 opsattes en ny altertavle (\ddagger altertavle nr. 3) og formentlig også alterbordspanelet. 1871 blev prædikestol og \ddagger stolestader bemalet med egetræsårdring.⁴² 1924 forestod arkitekt N. P. Jensen en istandsættelse, der bl.a. omfattede nye \ddagger stolestader og en nystaffering, hvis farver er ukendte.⁶¹ Ved arkitekt Axel Jacobsens istandsættelse 1955 blev det sengotiske korbuekrucifiks opsat som alterprydelse i stedet for \ddagger altertavle nr. 3, hvis storfeltsmaleri blev bevaret og ophængt i koret. Desuden opsattes nye stolestader, og inventaret fik som nævnt sin nuværende farveholdning.⁶²

Et muret *alterbord*, ca. 190×55 cm og 115 cm højt, står ca. 60 cm fra østvæggen. Murværket og dets stenformat kan ikke erkendes, da kun den pudsede bagside er synlig. Arkitekt Knud Lehn Petersen opfattede det 1953 som 'vist nok gammelt og mu-

ret af munkesten'.³² Da Kirkeministeriet året efter gav tilladelse til nedrivning, kan bordet være murret om 1955.⁶³

Alterbordspanel (jf. fig. 21), 210×90 cm, 120 cm højt, antagelig opsat samtidig med *†*altertavle nr. 3 fra 1844/45. Forsiden har tre glatte, rektangulære fyldinger med hulkel- og kvartstavsprofil, kortsiderne har én. Bemalingen er rosa på rammeværket og grå på fyldingsbundene, mens listerne er lysegrå og forgyldte.

*†*Sidealterbord(?) ved triumfvæggens søndre del, jf. *†*prædikestol s. 5400.²¹

*†*Alterklæder. Der fandtes intet alterklæde 1631 og tilsyneladende heller ikke i begyndelsen af 1700-tallet.⁶⁴ Et rødt klæde med frynser var 1819

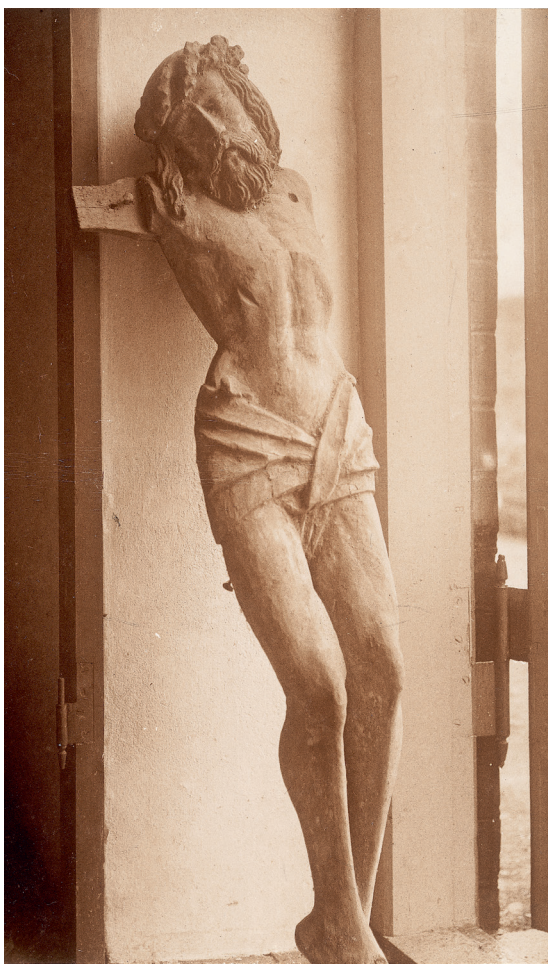


Fig. 22. Krucifiksfigur (s. 5392, jf. fig. 24). Foto Knud Lehn Petersen 1924. – *Crucifix figure* (cf. fig. 24).



Fig. 23. Oprindelig *†*arm fra korbuekrucifiks (s. 5392, jf. fig. 24), i Nationalmuseet. Udateret foto i NM. – *Original †arm of chancel crucifix in the National Museum.*

'ormstukket' og udskiftedes samme år med et frynsekantet, sort klæde.⁵⁶ 1845 anskaffedes et klæde af karmoisinrødt bomuldsfløj med gule silkefrynser, som 1876 blev konstateret at være falmet.⁵⁰ 1885 blev sadelmager Hansen betalt for et ca. ½ meter langt kors af sølvbrokade til alterklædet.⁶⁵ Også senere klæder havde kors af sølv eller guldbrokade (jf. fig. 19).

Alterdug (jf. fig. 21), nyere, hvid med tunget kniplingskant.

*†*Alterduge. Rudolph Abraham Podebusk gav ved overtagelsen af kirken 1698 en alterdug af lærred, over hvilken der 1707 lå et lille 'linklæde' for at beskytte den.²³ Blandt senere duge kan nævnes en hvid dug med frynser (1823) og én anskaffet 1896 fra Wessel & Vett (Magasin du Nord).²⁹

*†*Altertæppe, 1955, blå med hvide kors, syet af 'damer i sognet'; kasseret 2010.¹⁸

Middelalderlig *†*alterbaldakin. I sit testamente fra o. 1300-1335 (jf. s. 5373) skænkede fru Margrete kirken 'en ældre baldakin' (»unum baldækin antiquiorem«).² Idet den betegnes som 'ældre' og dermed genbrugt, har der rimeligvis været tale om et stykke tekstil til en himmel over altret snarere end en trækonstruktion som i Trans Kirke (DK Ringkøbing 1697), om end tekstilet må have fordret et bærende stolpeværk.⁶⁶

Som *alterprydelse* tjener siden 1955 et sengotisk korbuekrucifiks fra o. 1500-25 med nyt korstræ (fig. 24). Den 121 cm høje figur hænger i næsten vandrette arme, der begge er fornyet med forbillerede i en oprindelig arm (fig. 23), mens fødderne er fæstnet med én nagle, højre over venstre. Hovedet med snoet tornekroner er faldet mod højre



Fig. 24. Alterprydelse, korbuekrucifiks fra o. 1500-25 (s. 5392). Foto Arnold Mikkelsen 2018. – *Altar decoration, chancel crucifix c. 1500-25.*



Fig. 25. Tidligere altermaleri (s. 5395), Jesus i Getsemane, udført 1844/45 af Christoffer Faber (1800-69). Foto Arnold Mikkelsen 2018. – *Previous altar painting, Jesus in the Garden of Getsemane, 1844/45 by Christoffer Faber (1800-69).*

skulder. Øjnene er lukkede, munden let åben. Fuldskægget er langt og moustachen fyldig. Håret er skåret som to store bølgede lokker, hvoraf den ene hænger ned foran det hvælvede bryst. Der er sidevunde i højre side, lige over den slanke talje. Lændeclædet, der er kort og tætsiddende, har spor efter to flagrende snipper. Det nye korstræ har afrundet midtstamme, rette kanter og hulkelede ender. Figuren står afrenset bortset fra få farverester i form af kridering, grønt på lændeclædet og rødt under fodens naglesår. Korstræet står i blank eg.

Krucifikset hang 1706 'uden for koret', dvs. foran triumfbuen eller -væggen. Det bar da det maledede årstal »1626«, der må betegne en istandsættelse

dette år.⁶⁷ Det er sidst omtalt med sin oprindelige placering 1707.¹⁰ Senere blev det henlagt på våbenhusets loft, hvor man 1924 fandt figurens torso (fig. 22) og den ene oprindelige arm, mens den anden arm og korstræet da manglede.⁶⁸ Konservator P. Linde foretog 1938 en restaurering af krucifikset og udførte to nye arme på grundlag af den oprindelige arm og et nyt korstræ.⁶⁹ Krucifikset blev efterfølgende ophængt på den nordre triumfvæg, men blev 1955 anbragt som alterprydelse.⁵⁸ En konserverende istandsættelse er foretaget 2001.⁷⁰

† *Altertavler.* 1) En senmiddelalderlig tavle med Johannes Døberens martyrium stod endnu på alteret ved Jacob Madsens visitats 1590: »En slim

Taffle gamble met S. Hansis Halshugels«. ⁷¹ Trods bispens karakteristik af tavlen som 'slem' blev den først udskiftet 1612 (jf. ndf.). Johannes Døberens liv og martyrium er sjældent forekommende som hovedmotiv i de bevarede, middelalderlige altertavler, men kendes fra to tavler fra 1500-tallets første årtier. ⁷² Billedvalget vidner måske om indflydelse fra Johanitterordenen, der havde Johannes Døbereren som skytshelgen og ejede sognets fæstegårde fra midten af 1400-tallet (jf. s. 5373). ⁷³

2) 1612, en katekismustavle med postament, tredelt storstykke, todelt frise og trekantgavl. Dens opbygning kendes fra en præsteindberetning 1706, som også beskriver en sekundær stafefering fra 1686 ved Odensemaleren Christian Zachariassen Getreuer: I storfeltet fandtes et maleri af Nadveren flankeret af indstiftelsesordene i sidefelterne. Frisen var prydet af Christian V's og Charlotte Amalies monogrammer, mens trekantgavlen havde forgyldt Jesusmonogram. ⁷⁴ En indskrift på postamentet anførte årstallene for den oprindelige anskaffelse og den sekundære staffering samt malerens initialer og navnene på kirkens foresatte: »Hr. Johan Jørgensen Sogne Præst til Neraa og Højrup. Mogens Mortensen Bagger, stiftschrifter, Thomas Nielsen kirche verger, 1612 er denne altar tafle opsat, 1686 er den staferet, C. Z. S. Pictor«. ⁷⁵ Tavlen har måske fra første færd stået med en sparsom bemaling, idet der 1631 – dvs. 19 år efter dens opstilling – var behov for at 'male og staffere' den. ³⁸ 1684/85 foretog snedkeren Thomas Halm fra Grindløse en reparation for 6 mark, idet han bl.a. påsatte nogle nye 'stykker', dvs. billedskærerarbejde eller måske blot lister. ²² To år senere fik »Christian Maler« 28 sletdaler for at staffere altertavlen og en prædikestol (s. 5400). ²² Sammenholdt med den førnævnte malersignatur »C. Z. S. Pictor (dvs. maler)«, kan der næppe være tale om andre end Christian Zachariassen Getreuer (o. 1657-1725) fra Odense. Altertavlen er omtalt 1755 uden ændringer i forhold til det ovenfor beskrevne. ⁷⁶

3) (Jf. fig. 19-20) 1844/45, anskaffet af kirkeejeren Johan Hartvig Ernst Bernstorff-Gyldensteen (1815-98) ifølge en synsforretning 1845. ²⁷ Storfeltsmaleriet er endnu bevaret (jf. ndf.). Tavlen var arkitektonisk opbygget. To glatte frisøjler

med kompositte kapitæler stod foran det glatte storstykke, hvis maleri havde kraftig, glatprofileret pryddramme. Frisen udgjordes af en bredrektangulær fylding, og derover rejste sig en trekantgavl med korsrelief. Postamentet var bredt med rosetagtige volutbøjler som småvinger. Rammeverkets bemaling var o. 1920 mørktonet, mens søjlerne var hvide, og der omkring gavlens kors var malet en halvrosesagtig skybræmme. Frisen havde skriftstedet Joh. 1,29 med forgyldt fraktur på sort bund og postamentet på tilsvarende vis 1 Joh. 2,2. Efter installationen af elektricitet i kirken 1913 opsattes 12 elektriske lys tværs over storstykket (jf. fig. 19). Tavlen blev kasseret 1955.

Den ovennævnte tavles *altermaleri* (fig. 25) viser *Jesus i Getsemane*, udført af Christoffer Faber (1800-69), i olie på lærred, lysmål 117×102 cm. Det har svært erkendelig signatur forneden midtpå, angiveligt »C. Faber«. ⁷⁰ Jesus er vist i trekvartprofil alene i haven, hvor han knæler, idet han kigger opad og gestikulerende holder den højre hånd mod brystet og den venstre arm halvt udstrakt foran sig. Skægget følger en 1800-talsmode, det såkaldte koteletskæg (fuldskæg, men med glat hage). Figuren er fremstillet i højlys, med kraftig refleks i den purpurfarvede kjortel, og står i kontrast til den mørkere baggrund med overskyet aftenhimmel, palmer og silhuetter af højdedrag. Den omgivende mørkegrå og forgyldte profilramme er ny.

Maleriet omtales tidligst 1853 af biskop C. T. Engelstoft, dog uden angivelse af malerens navn, og må være anskaffet 1844/45 sammen med 16 altertavle nr. 3. ⁷⁷ Det må dermed regnes for et af Christoffer Fabers tidlige altermalerier. ⁷⁸ Modsat det lidt ældre altermaleri *Bebudelsen* til Drigstrup Kirke 1843 (s. 4097) har Faber ikke kopieret sin professor J. L. Lund, ⁷⁹ men kan i stedet være påvirket af traditionen efter Annibale Carracci (1560-1609). ⁸⁰ Ved kassationen 1955 af 16 altertavle nr. 3 blev maleriet ophængt på korets sydmur. Ved en istandsættelse 2001 fik det ny ramme og ny placering på korets nordmur. ⁸¹

Altersæt (fig. 26), 1700, udført af Odenseguldsmeden Matthies Simonsen (-1678-1728) og skænket 3. april 1700, dagen før Palmesøndag, af kirkens ejer Rudolph Abraham Podebusk til Kørup (1629-1716).



Fig. 26. Altersølv (s. 5395), udført af Odenseguldsmeden Matthies Simonsen (-1678-1728) og skænket 1700 af kirkens ejer Rudolph Abraham Podebusk til Kørup (1629-1716). Foto Arnold Mikkelsen 2018. – *Altar silver made by the Odense goldsmith Matthies Simonsen and donated in 1700 by church owner Rudolph Abraham Podebusk of Kørup (1629-1716).*



Den 21,5 cm høje kalk har cirkulær fod med sekstunget fodplade og en påsat 3 cm høj støbt krucifiksfigur. Foden seksdeles ved furer og stik, der løber videre som kannelurer på det cylindriske skaft. Knoppen har spidsblade mellem de seks rudebosses, hvorpå læses graverede versaler »ihesvs« på vandret skraveret baggrund. Bægret prydes af Podebusks graverede våben og ledsagende giverindskrift med versaler: »Rvdolph

Fig. 27. Våben og giverindskrift for kirkens ejer Rudolph Abraham Podebusk til Kørup, bagside af disk fra 1700 (s. 5395, jf. fig. 26). Foto Arnold Mikkelsen 2018. – *Coat of arms and donor inscription of church owner Rudolph Abraham Podebusk of Kørup, back of the paten from 1700 (cf. fig. 26).*

Abraham friherre til Potbvs og Kørvp d: 3 april anno 1700«. På fodpladen ses to ens stempler for guldsmeden.⁸² Der er nyere bægerindsats.

Den forgyldte *disk*, 15,7 cm i tværmål, har på fanen graveret et Jesusmonogram inden for cirkelslag og modsat et cirkelkors med splitender. På bagsiden (fig. 27) ses samme våben og giverindskrift som på kalken og endvidere nyere sikkerhedsgravering. Der er ingen stempler.

Sættet er anskaffet efter et ekstraordinært syn 10. jan. 1699 i forbindelse med overdragelsen af kirken til Rudolph Abraham Podebusk, da der bl.a. blev henstillet til, at et *†altersæt* af tin (ndf.) skulle udskiftes med et større sæt af sølv. Det nye sæt nævnes i overensstemmelse med giverindskriften ved et kirkesyn 29. april 1700.²³

†Altersæt. 1) Omtalt 1590, af sølv.²¹ 2) Omtalt 1664, af tin.²² Det blev 1700 udskiftet med det nuværende sæt (ovf.), efter at synsmænd året forinden havde betegnet det som underdimensioneret.²³

Oblatæske (fig. 28), 1889, af sølvplet, fremstillet af den københavnske fabrik H. C. Drewsen og anskaffet gennem guldsmed Hans Carl Lauritz Emil Christiansen, Odense.⁸³ Æsken er cylindrisk, 9,5 cm i tværmål og 5 cm høj, og har graveret trekloverkors på låget. Under bunden findes totårnet lodighedsstempel, fabriksmærke (»HCD«) samt kvalitetsmærket »I« for forsølvet kobber.⁸⁴

Alterkander. 1) (Jf. fig. 29), 1844/45, af tin, 30,5 cm høj, med urneformet korpus, slank og hulet hals samt bred tud og svungen hank.²⁷ Korpus har rester af sort bemaling med bronzefarvet kors og tilsvarende profilled. Kanden, der 1862 omtaltes som sortlakeret med forgyldt kors og fod, blev 1884 'udhamret og malet'.⁶⁵

2) (Jf. fig. 29), anskaffet 1885 fra kandestøberen Arendal Høy, København.⁵⁷ Den 26 cm høje kande er af en type, som også kendes fra kandestøberen L. Buntzen.⁸⁵ Korpus er keglestubbeformet, men afrundet nedadtil mod den flade, cirkulære fod. Det kuplede låg har ligearmet kors som knop. Under bunden ses kandestøberens stempel (med versaler): »Arendal Høy«. Korpus har graverede initialer (med kursivskrift): »B.G.«, formentlig for kirkeejeren Johan Hartvig Ernst



Fig. 28. Oblatæske af sølvplet, 1889, fra fabrikken H. C. Drewsen, København (s. 5397). Foto Arnold Mikkelsen 2018. – *Wafer box of silverplate, 1889, from H. C. Drewsen factory, Copenhagen.*

Bernstorff-Gyldensteen. Halsen har desuden sikkerhedsgravering med skriveskrift. Kanden er oprindeligt anskaffet som alterkande, men har senere været brugt som dåbskande (jf. s. 5400).²⁹



Fig. 29. Alterkander af tin (s. 5397): Nr. 1 (th.), 1844/45 og nr. 2 (tv.), anskaffet 1885 fra kandestøberen Arendal Høy, København. Foto Arnold Mikkelsen 2018. – *Altar jugs of tin: No. 1 (right), 1844/45, and no. 2 (left) acquired in 1885 from jugmaker Arendal Høy, Copenhagen.*



Fig. 30. Alterstager, nyere, antageligt anskaffet 1955 (s. 5398). Foto Arnold Mikkelsen 2018. – *Altar candlesticks, modern, probably acquired in 1955.*

Vinskummeske, 1886, udført af Lars Rasmus Rasmussen, Bogense.²⁹ Den 17 cm lange ske har aflangt laf og snoet skaft med flad, volutprydet ende. Bagsiden har et noget utydeligt mestermærke »LR(R)«. ⁸⁶

En *†vinflaske* af tin optræder i et inventarium 1707.¹⁰

Sygesæt, se hovedsagnet Uggerslev (s. 5358).

Alterstager (fig. 30), nyere, formentlig anskaffet 1955. De 31 cm høje stager har cirkulær fod og cylinderskaft med ringled.

†Alterstager. 1) 'To små lystager' omtaltes 1590, men manglede 1631.⁸⁷ 2) (Fig. 19 og 31), o. 1625–50, af drevet messing, 36 cm høje (fraregnet lysetorne).⁸⁸ Stagerne, der omtaltes 1707 som 'et par drevne og udpuklede messinglysestager',¹⁰ havde snoet cylinderskaft, hvis bastante midtknop var smykket med bukler ligesom den cirkulære fod og lyseskålens underside. De blev anskaffet efter 1631, da man manglede alterstager, og var formentlig det par, der fremgår af inventariet 1664.⁸⁹ En reparation fandt sted 1892.¹⁸ Stagerne er senest bevidnet fotografisk 1945 (jf. fig. 20).

Syvstage (jf. fig. 21), o. 1925, en såkaldt Titusstage, 36 cm høj. En anden *†syvstage* fremgår af et foto 1945 (fig. 20).

†Bøger. Såvel 1631 som 1671 savnede kirken en alterbog, der først blev anskaffet 1680 sammen med en salmebog, for 6 mark hver især.⁹⁰

Et middelalderligt *†røgelseskar* omtales formentlig i inventarierne 1707 og 1710, da 'karret' eller 'tingesten af kobbermalm' blev brugt til at hente ild til at tænde lys med.¹⁰

†Messehagler. Jacob Madsen omtalte 1590 en hagel med skudsmålet 'duer ikke'.²¹ 1631 anførtes der at være behov for en ny, og før 1664 anskaffede man en messehagel af rødt fløj. ⁸⁹ Den blev 'flikket' 1678, men betegnedes 1692 som 'meget gammel og vag' og var syv år senere 'næsten slidt op'.⁹¹ Den var da formentlig udskiftet før 1707, da en messehagel blev fremhævet for dens kors og kanter af 'guldbørster'.¹⁰ 1817 fandtes en hagel af sort 'manchesters', dvs. bomuldsfløj med guldkors og -kanter. Den blev udskiftet to-tre år senere.²⁴ 1862 fandtes en hagel af karmoisinrød bomuldsfløj med kors af guldbrokkade.¹⁸ Kirkesynet fandt 1876, at en ny skulle anskaffes, men det er næppe sket før Wessel & Vett (Magasin du Nord) leverede én 1892.⁵⁷



Fig. 31. *†Alterstager* nr. 2, o. 1625–50 (s. 5398). Foto Erik Horskjær 1941. – *†Altar candlestick* no. 2, c. 1625–50.

Fig. 32. Dåbsfad, et Nürnbergerarbejde fra 1500-tallet med Bebudelsen (s. 5399). Foto Arnold Mikkelsen 2018. – *Baptismal dish, made in Nuremberg, 1500s, the Annunciation.*

†*Messeskjorter*. 1) 1680, af »closterlerrid« (klosterlærred, en fin, tysk lærredstype), anskaffet for 25 mark.²² 2) 1690, af lærred, kostede 22 mark.²²

Alterskammel, (jf. fig. 21), nyere, med betræk af lysebrunt læder. †*Alterskamler*. En 'lille træskammel for alteret' nævnes 1707.¹⁰ En skammel havde 1862 betræk af rødt bomuldsfløjl og kant af gule silkefrynser.¹⁸

Alterskranke (jf. fig. 21), 1955, hesteskoformet, med tømret knæfald, firkantede tremmer og et friselignende parti under håndlisten. Bemalingen omfatter to grå nuancer og forgyldning samt rosa på håndlisten. Hynderne har lysebrunt læderbetræk.

†*Alterskranke*. Ved det ekstraordinære syn 1699 anførtes 'alterfoden' at mangle 'en bjælke, hvor menigheden sidder, når den kommunikerer'.²⁹ Året efter var der opsat et nyt 'stakitværk for alteret'.¹⁰ I denne skrankes sted stod 1891 en skranke 'af nyere dato', som havde femsided grundplan og rækværk med udsavede arkader (jf. fig. 19–20).⁸⁸

Døbefont (fig. 33), romansk, af let rødlig granit. Den er højere end de synlige 83 cm, idet foden er delvist nedgravet (jf. fig. 35). Foden har form af et omvendt terningkapitel og er hugget af samme blok som det cylindriske skaft med to vulster. Kummen er glat og har et tværmål på 77 cm. Indvendig beklædes den af mørtel- eller cementpudsede teglsten af normalformat. Fonten tilhører den såkaldte Højbytype, der karakteriseres ved sparsom skulpturel bearbejdning, og som næsten udelukkende findes på den nordvestlige halvdel af Fyn.⁹² Den står i nordvesthjørnet af koret, hvor den også fandtes ved Jacob Madsens visitats 1590.²¹ Fonten var indtil 1882 bemalet med oliefarve, som skulle fjernes, hvad der først lykkedes 1886 efter gentagne forsøg, bl.a. med natronlud.⁴³

Dåbsfad (fig. 32), et Nürnbergerarbejde fra 1500-tallet med drevet Bebudelsesfremstilling i bunden og deromkring en fire gange gentaget majuskelskrift: »rahewishnbi«. ⁹³ Fadets dia-



meter har oprindeligt været ca. 35 cm, men en sekundært pånippet, glat fane har forøget den til 50 cm. Den nyere fane har desuden reparation med tinlodning. Der fandtes intet dåbsfad ved kirkeejerenes ekstraordinære synsforretning 1699,



Fig. 33. Romansk døbefont (s. 5399). Foto Arnold Mikkelsen 2018. – *Romanesque font.*



Fig. 34. Bagsiden af dåbsfadet (s. 5399, jf. fig. 32). Foto Arnold Mikkelsen 2018. – Back of baptismal dish (cf. fig. 32).

en mangel, der endnu fremgik 1707 ('en font at døbe børn af, uden bækken').²³ Tre år senere fandtes der et bækken i fonten, formentlig det ovennævnte.²⁴ Efter kassationen af et †fontelåg (ndf.) passede fadet ifølge synet 1820 ikke længere i fonten, og forøgelsen med den sekundære fane skal måske henføres til tiden herefter, hvis ikke så sent som ved en reparation 1949.²⁵

Som dåbskande anvendes en tidligere alterkande (nr. 2, s. 5397), der tidligst er bevidnet som dåbsudstyr 1941 (jf. fig. 44). En †dåbskande anskaffedes antagelig 1867, men erstattedes måske 1883 af en mere 'passende' kande.⁴²

†Fontehimmel(?). En fontehimmel af træ skulle anskaffes ifølge et syn 1699 og kan eventuelt være anskaffet sammen med et †fontelåg ('overdæksel af træ'), der nævnes første gang 1710 og sidste gang 1819.⁹⁶ Låget har antagelig været ringformet med hul tilpasset det samtidigt anskaffede dåbsfad (ovf.). Et †håndklæde ved fonten nævnes 1862.¹⁸

Korbuekrucifiks, se alterprydelse s. 5392.

Prædikestol (fig. 36), antagelig fra 1819/20, med fire fag adskilt af kannelerede pilastre. Fyldingsfelterne er nu glatte, men har oprindeligt haft

udsparede højovaler (jf. fig. 19-20). Den glatte, gennemløbende frise er faset på hjørnerne, og det undselige fodstykke har aftrappede platter, mens en karnisformet underbaldakin hviler på en glat søjle. Stolen er opstillet i skibets sydøsthjørne med opgang langs triumfvæggen i form af en ligeløbs-trappe med firkantede tremmer fra 1955. Foruden den grå hovedfarve omfatter bemalingen rosa, pastelgrønt, blå og forgyldning. Prædikestolen er formentlig opsat i forbindelse med en istandsættelse 1819/20, forud for hvilken synsmænd fandt, at 'især prædikestolen' måtte påkalde sig kirkeejers opmærksomhed.²⁴ Stolens oprindelige fyldinger blev udskiftet eller glathøvet 1955.

†Prædikestolsbeklædning af fløjl fornyedes 1918.¹⁸

En †prædikestol stod 1590 i skibets sydøsthjørne på en muret fod, måske som det ses andetsteds på et tidligere †sidealterbord(?).⁹⁷ Stolen havde tre fag, hvad der fremgår af en beskrivelse 1706: 'af



Fig. 35. Romansk døbefont, skitse af sognepræst Laurits Vilhelm Fog 1902 (s. 5399, jf. fig. 33). – Romanesque font, sketch by vicar Laurits Vilhelm Fog, 1902 (cf. fig. 33).



Fig. 36. Prædikestol, antageligt fra 1819/20 (s. 5400). Foto Arnold Mikkelsen 2018. – *Pulpit, probably from 1819/20.*

tre plader, panelet'.⁹⁸ 1686 blev »Christian Maler« i Odense, dvs. Christian Zachariassen Getreuer (o. 1657-1725), betalt 28 sletdaler for at staffere prædikestolen og altertavlen (jf. †altertavle nr. 2).²² Stolen blev 1692 betegnet som 'meget elen-

dig og vag'.³⁸ Den er senest beskrevet 1755 og formentlig kasseret 1819/20 (jf. ovf.).⁹⁹

Stolestader (jf. fig. 21), 1955, tegnet af arkitekt Axel Jacobsen.¹⁰⁰ Gavlene er enkle, med antydninger af sokkel og gesims samt et lisenagtigt



Fig. 37. Stolepanel, 1600-tallet, med fornyelser (s. 5402). Foto Arnold Mikkelsen 2019. – *Pews panel, 1600s, with later alteration.*

fremspring. Der er ryglæn af dobbelte planker med profilkanter. Gavlene er bemalet med gråt og blå, profilerne med lysere gråt, pastelgrønt og rosa; ryglæne er grå. Der er syv stole i hver række samt en løststående i tårnrummet.



Fig. 38. Armstol, 1897, til degnen (s. 5403). Foto Arnold Mikkelsen 2018. – *Armchair, 1897, for parish clerk.*

Stolepaneler. 1) (Fig. 37) fra 1600-tallet, men med fornyelser. Det har seks smalle fag udsmykket med fladsnit: Fyldingerne har højrekanter, mens frisefeltene har svagt bredrekanter med hvirvelrosetter. Frisefelterne synes ligesom de to øvre vandrette rammelementer at være de eneste oprindelige dele, mens de store fyldinger kan være lavet som kopier efter oprindelige fyldinger. Der er rosa bemaling på fyldinger, blå på udskæringer og to grå nuancer på rammeværk og profiler. Panelet er genanvendt som vægpanel i våbenhusets teknikrum. Her findes også en løs frise fra et andet tilsvarende panel. Kun rammelementet med faset profil synes her at være gammelt. Den løse frise har blå bemaling på fyldinger, rosa på udskæringer samt ensartet gråt på rammeværk og profiler. Panelerne var indtil 1955 opstillet ved indgangen fra våbenhuset. Panelernes dels sammensatte dels helt nye materiale afspejler formentlig reparationer 1891, 1924(?) og 1955: Der omtales 1891 paneler ved kirke-døren i forbindelse med nordsidens stole samt et panel 'længst mod vest' i sydsiden. Af disse tre paneler var to rådne og måtte 'fornyes'.²⁷

2) To nyere paneler, der skærmer orglet og før dette et harmonium (jf. s. 5404), er udført med forbillede i det ældre panel, men har enklere profiler. Deres bemaling består af blå i fyldinger og

rosa på udskæringer samt ensartet gråt på rammeværk og profiler. Panelerne blev istandsat 1955.¹⁰⁰

†*Stolestader*. 1590 var stolene 'onde', dvs. i dårlig forfatning.²¹ En fornyelse havde måske fundet sted inden 1631 (jf. også stolepaneler ovf.), da stolene blev betegnet som 'smukke nok', men med tilføjelsen, at der var behov for flere stole vestligst i skibet.³⁸ 1693 blev alle stole beskrevet som brøstfældige, og kort efter 1699 blev de repareret og enkelte udskiftet.¹⁰¹ 1819 fandtes der 19 stolestader, hvoraf kvindestolene var uden ryglæn.²⁴ Fire år senere var antallet reduceret til 18, hvad der antagelig hang sammen med en fornyelse af stolene ved hovedistandsættelsen 1819/20.¹⁰² De nye stole havde helt enkle gavle med højt sokkelparti markeret oventil med en fremspringende hulkelliste og en flad afslutning over et platteprofileret gesimsparti; desuden plankeryglæn (jf. fig. 19).¹⁸ 1905 betegnede menighedsrådet stolene som 'meget dårlige' og klagede over løse



Fig. 39. Pengeblok, o. 1800 (s. 5404). Foto Arnold Mikkelsen 2018. – *Money box, c. 1800*.



Fig. 40. Kirkestævnetavle, 1896 (s. 5405). Foto Arnold Mikkelsen 2018. – *Parish meeting plaque, 1896*.

fodskamler, der 'klaprede under gudstjenesten'.²⁸ 1914 vedtog man at anskaffe nye stole, hvilket dog måtte udsættes pga. mangel på materiale som følge af verdenskrigen.¹⁰³ Ved istandsættelsen 1924 opsattes nye stole (jf. fig. 20), tegnet af arkitekt N. P. Jensen, Odense.¹⁰⁴ Gavlene, der havde tresidet afslutning og var prydet af reliefskårne rosetter, mindede om samme arkitekts stole til Brylle Kirke (s. 3334). Stolene var opstillet med ni i sydrækken og seks i nordrækken.

En †*præste- og skriftestol* fandtes ikke ved biskop Jacob Madsens visitats 1590, men kan være opsat efter en henstilling fra synsmænd 1631 om at 'gøre en skriftestol'.⁸⁷ Manglen blev under alle omstændigheder ikke påpeget ved synet 1699, og 1819 omtales en reparationstrængende skriftestol, der må have haft en vis ælde.⁵⁶ Ved hovedistandsættelsen 1819/20 fornyedes stolen antagelig, idet den kongelige bygningsinspektør J. Vilhelm Petersen 1891 omtalte en 'nyere' skriftestol, som tegninger fra 1924 viser i korets nordvesthjørne.¹⁰⁵ Den havde trægulv og låge og blev kasseret 1955.¹⁸

†*Degnestol*, omtalt 1819 som reparationstrængende.⁵⁶ Den blev antagelig fornyet kort efter sammen med †præste- og skriftestolen og stod 1924 i korets sydvesthjørne.¹⁰⁵ Den havde trægulv og låge og behøvede 1884 et rygpanel; kasseret 1955.⁴³

Armstole. 1) (Fig. 38), 1897, til degnen, udført i lakeret eg af 'snedker Andersen'.¹⁰⁶ Ryglænet har

svejfede tremmer, hvoraf den centrale prydes af akantusløv i relief. Det fjederpolstrede sæde har nyere, lysebrunt læderbetræk. I korets sydøsthjørne. 2) O. 1950(?),¹⁸ til præsten, med akantusløv på den svungne håndstøtte og på de forreste, balusterformede ben. Sædet er fjederpolstret og har ligesom ryggen nyere, lysebrunt læderbetræk. I korets nordvesthjørne.

Seks *løse stole*, antagelig fra 1960, af eg, med sædebetræk af blå uld.¹⁸ En *løs bænk* står i tårnrummet. To *løse tæbænke* til børnene fandtes 1814, måske de samme, der 1862 stod i koret.⁹⁵

Servante, o. 1900, en 91 cm høj blikcylinder på løvepoter og med låge i forsiden. Den har grå bemaling samt tilhørende spand og potte af hvidmalet blik. Opbevares i graverkontoret.

Et *t-skab* omtales 1699, da det manglede to låse, og er formentlig det samme, der 1817 beskrives som indmuret.⁵⁶ Det må antagelig være sløjfet for 1895, da sognepræsten ønskede et skab til alter-sølv.¹⁸

Pengeblok (fig. 39), o. 1800(?), af eg, 91,5×24×21 cm. Blokken er bundet med seks omløbende jernbånd, hvoraf tre er hængslet til forsidens låge, som låses til den modsatte side ved to beslag, der har overfald over øskener og fastholdes ved en lodret slå med øskener til en eller to hængelåse. Bemalingen er blå, smedejernet i en mørkere nuance. Opstillet i skibets vestende. Det er formentlig denne blok, der omtales 1814, og som 1890 skulle fjernes, men blev genopstillet ved indgangen fra våbenhuset blot fem år senere.¹⁰⁷

To *tæpgebøsser* til de fattiges kasse nævnes 1862.¹⁸

En *tæpgetavle* nævnes 1707 og 1823.²³ Den blev senere erstattet af en *tæpklingspung* med drejet skål, omtalt 1862 som 'et træbæger på en stok til at ombære'.¹⁸

Dørfloje. 1-2) (jf. fig. 16 og 18), 1892, tegnet af kongelig bygningsinspektør J. Vilhelm Petersen, udvendig og indvendig i våbenhuset.²⁹ De fladbuede dobbeltfloje har hver 2×4 fyldinger. To indbyrdes spejlvendte tandsnitslister løber tværs over ydersiden, hvis fyldingsprofiler er rigere end indersidens. Fløjene er indsat i forbindelse med udvidelsen af våbenhusets døråbninger 1892 (s. 5386).¹⁰⁸



Fig. 41. Mindekrans, 1896, over lærer Iver Johan Ryberg Wiibroe 1833-96, skænket af sognets beboere (s. 5405). Foto Arnold Mikkelsen 2018. – *Memorial wreath, 1896, for teacher Iver Johan Ryberg Wiibroe, 1833-96, donated by the parishioners.*

3-4) Antagelig fra 1955, udvendig og indvendig i tårnet. To ens fladbuede enkeltfloje med 3×4 fyldinger. Fløjen i tårnets vestfacade fremstår i lakeret eg, mens fløjen mellem tårnrummet og skibet (jf. fig. 14) er bemalet i to grå nuancer og har blåt på enkelte profilled.

t-Dørfloje. Våbenhuset manglede 1699 en dør.²⁹

Orgel (jf. fig. 14), 1980, bygget af Fyns Orgelbyggeri, Odense, med 3½ stemmer, ét manual. Disposition (C-g³): Gedakt 8', Rørflojte 4', Principal 2', Nasat 1⅓' (fra c¹). Svelle. Kisteorgel med orgelhus udført i blank mahogni.³² Opstillet med nordvendt spillebord bag et panelværk i skibets nordvesthjørne. Det stod indtil 1995 lige vest for prædikestolen, skærmet af samme panel (s. 5402).³²

t-Harmonier. 1) Anskaffet 1913/14.¹⁰⁹ 2) Anskaffet 1932/33 og i brug indtil 1980.⁴⁴ Det var opstillet lige vest for prædikestolen, skærmet af et panelværk (s. 5402).¹¹⁰

Salmenummertavle (jf. fig. 21), efter 1983,¹¹¹ til hængecifre, 65×65 cm, med profilramme og bemaling med lysegråt og blåt.

To †*salmenummertavler* nævnes 1814.²⁴ De anførtes 1862 at være sortmalede og var formentlig til kridtskrift ligesom en †*tavle*, der anskaffedes 1896.⁴³ Sidstnævnte havde profilramme med glat segmentgavl og malet fraktskrift: »Før Prædiken« og »Efter Prædiken« (jf. fig. 44). To †*tavler* omtrent som den nuværende, men højrektangulære var antagelig fra 1955.¹¹¹

Kirkestævnetavle (fig. 40), 1896,⁴³ 31,5×29 cm, begge sider har hvidgul skriveskrift på sort bund: »Lyses til Kirkestævne«. Opbevares i graverkontoret.

To *lysekroner* (jf. fig. 14 og 21) af messingblik, af form som hjulkroner, er antagelig ophængt 1913.¹¹² Hjulet har bladværk i gennembrudt arbejde og hænger i seks vredne arme, der udgår fra det kronede ophæng, hvorfra også en af de syv lyskilder hænger frit. Ophængt i skibet.

Tre *vægglampetter*, 1955, barokkopier med to svingne arme, der prydes af delfiner og mandshoveder, samt cirkulære vægbeslag.¹⁸

†*Hatteknager*, 1889, på skibets sydvæg.¹⁸

†*Ligbåre(r)*. En gammel ligbåre omtales i et inventarium 1707, hvormed krav om en ny båre 1699 tilsyneladende blev overhørt.²³ En ligbåre nævnes også 1823.²⁹

Klokke (fig. 42), 1861, støbt af M. P. Allerup, Odense, tværmål 100 cm, anskaffet af Johan Hartvig Ernst Bernstorff-Gyldensteen.¹¹³ Halsen har omløbende versalindskrift mellem kraftige lister samt mæander- og akantusborter: »Støbt af M. P. Allerup Odense * Bekostet omstøbt af Grev Bernstorff-Gyldensteen Aar 1861«. To lister ved overgangen til slagringen. Klokken er ophængt i en slyngebom af egetræ i en klokkestol i tårnet (s. 5386). Automatisk ringning.

Der kendes tre middelalderlige †*klokker*. 1) En lille klokke, der blev afleveret ved klokkeskatten 1528–29. Dens vægt blev da opgjort til 18 lispund (ca. 144 kg) med ophæng, men uden knebel.¹¹⁴ 2) Nævnt 1590 som en af 'to små klokker' og formentlig afgivet ved klokkeskatten 1601 (jf. ndf.).²¹ 3) Nævnt 1590 som en af 'to små klokker'.²¹ Den hang 1631 i tårnet som kirkens eneste klokke, og beboerne ønskede den udskiftet eller suppleret med en større klokke, da den 'ikke kunne høres over hele byen'.¹¹⁵ Ifølge præsteindberetninger



Fig. 42. Klokke, 1861, støbt af M. P. Allerup, Odense (s. 5405). Foto Arnold Mikkelsen 2018. – *Bell, 1861, cast by M. P. Allerup, Odense.*

1706 og 1755 var den prydet af tre medaljoner, der foruden en løve antagelig viste henholdsvis en flakt ørn og Kristus som verdensdommer (eller eventuelt Nådestolen eller en tronende Madonna).¹¹⁶ 1691/92 blev klejnsmeden Niels Larsen fra Bogense betalt 36 mark for at indsætte en ny »marne«, dvs. kronering, i den brøstfældige klokke, der 1699 var ophængt i et glamhul.¹¹⁷ Det er uvist, om det var samme klokke, der 1860 blev konstateret revnet og derfor blev omstøbt året efter.¹¹⁸

Mindekrans (fig. 41), 1896, over lærer Iver Johan Ryberg Wiibroe, *13. jan. 1833, †19. dec. 1896.¹¹⁹ Laurbærkrans af sølv eller forsølvet blik, ca. 45×40 cm, med sløjfe og skjold, der har graveret skriveskrift: »Taknemmelig Minde om Lærer J. R. Wiibroe fra Beboerne i N. Høirup Sogn †19. dec. 1896«. Den er indsat i glas og ramme af lakeret eg og ophængt på sydvæggen i skibets østfag siden 1927.¹⁸

KILDER OG HENVISNINGER

Nedenfor er anført en oversigt over trykte og utrykte kilder samt litteratur anvendt i beskrivelsen af Nørre Højrup Kirke. For en oversigt over arkivalier og litteratur samt forkortelser anvendt i Odense Amt i almindelighed jf. også s. 52-54 samt 56-59. Henvisninger til *Danmarks Kirker*, Kbh. 1938-, er angivet som DK, efterfulgt af betegnelsen for det pågældende amt; referencer inden for Odense Amt har dog kun sideangivelse.

Arkivalier. Rigsarkivet, København (RAK). Rentekammeret. *Regnskaber 1433-1559*. Fortegnelser over indkrævede klokker 1528-29 (*Rtk. Regnskaber 1433-1559*). Fortegnelser over indkrævede klokker 1528-29). Rentekammeret, Fyns stifts renteskriverkontor. Jordebøger m.v. ang. kongens kirker og tiender 1663-1723.

Rigsarkivet, Odense (RAO). Bisparkivet. Synsforretninger og andre indberetninger om kirker 1631-1702 (*Bispark.* Synsforretninger 1631-1702); Indberetninger om kirkeejere og patronatsret 1695-1786 (*Bispark.* Indb. om kirkeejere og patronatsret); Visitatsprotokol 1732-1803 (*Bispark.* Visitatsprotokol 1732-1803); Indberetninger om kirker og kirkegårde 1812-43 (*Bispark.* Indb. om kirker og kirkegårde 1812-43); Synsforretninger over kirker og præstegårde 1872-98 (*Bispark.* Synsforretninger 1872-98).

Odense Amtsprovstis arkiv. Korrespondance ang. Lunde, Skam og Skovby herreder 1807-37 (*Provstiark.* Korrespondance 1807-37). Lunde-Skam-Skovby herreders provstis arkiv. Synsprotokol 1844-1922 (*Provstiark.* Synsprotokol 1844-1922); Kirkesyn 1924-49 (*Provstiark.* Kirkesyn 1924-49).



Fig. 43. Skitse af kirken i biskop Jacob Madsens visitatsbog. I RAO. – Sketch of the church in Bishop Jacob Madsen's book of visitations.

Nørre Højrup Sogn. Regnskabsbog 1664-96 (*Nørre Højrup.* Rgsk. 1664-96).

Pastoratsarkivet. Embedsbog 1809-1962 (*Pastoratsark.* Embedsbog 1809-1962); Journal 1844-1971 (*Pastoratsark.* Journal 1844-1971); Korrespondance 1845-1927 (*Pastoratsark.* Korrespondance 1845-1927); Diverse dokumenter 1890-1944 m.m. (*Pastoratsark.* Div. dok. 1890-1944); Kopibog 1890-1952 (*Pastoratsark.* Kopibog 1890-1952).

Menighedsrådsarkivet. Forhandlingsprotokol 1904-29 (*Menighedsrådsark.* Forhandlingsprotokol 1904-29); Kirketilsynsprotokol 1910-24 (*Menighedsrådsark.* Kirketilsynsprotokol 1910-24); Sager vedr. kirken 1906-36 (*Menighedsrådsark.* Sager 1906-36).

Grevskabet Roepstorff. Dokumenter vedr. kirkerne 1567-1834 (*Grevskabet Roepstorff.* Dok. vedr. kirkerne).

Gyldensteen godsarkiv. Vedr. kirkerne 1803-1907 (*Gyldensteen godsark.* Vedr. kirkerne); Grevskabets kirker 1699-1918 (*Gyldensteen godsark.* Grevskabets kirker).

Kirkens arkiv. Synsprotokol 1861 ff. (*Kirkens arkiv.* Synsprotokol).

Nationalmuseet (NM). Indberetninger: J. Vilhelm Petersen 1891 (bygning og inventar); Laurits Vilhelm Fog 1891 (altersølv); K. Søndergaard Nielsen 1997 (altermaleri, krucifiks); Jens Johansen 2001 (altermaleri, krucifiks).

Tegninger og opmålinger. NM. N. P. Jensen o. 1900 (plan); Lehn Petersens Tegnestue o. 2000(?) (plan).

Litteratur: Orla Hylleberg Eriksen, *Dendrokronologisk undersøgelse af tagkonstruktion over Nørre Højrup Kirke*, Odense Amt, NNU-rapport nr. 19, Nationalmuseet 2019 (*Hylleberg Eriksen* 2019).

Historisk indledning og omgivelser ved Lasse J. Bendtsen, bygningsbeskrivelse ved Kirstin Eliassen, inventar ved Lasse J. Bendtsen, orgler dog ved Kristian Lumholdt. Oversættelser ved Patrick Marsden (engelsk) og Peter Zeeberg (latin). Korrektur ved Anne Frovin. Teknisk og grafisk tilrettelæggelse ved Mogens Vedso. Redaktionen afsluttet december 2019.

¹ *Bullarium Danicum: Pavelige Aktstykker vedrørende Danmark 1198-1316*, Alfred Krarup (udg.), Kbh. 1931-32, nr. 866 (8. febr. 1292), hvis register anfører det lige så gode identifikationsforslag Sønder Højrup (Svendborg Amt), der følges med forbehold i J. P. Trap, *Statistisk-topographisk Beskrivelse af Kongeriget Danmark*, 5. udg., Kbh. 1953-72, XIII, 923.

² »Item ecclesie Høthorp que pauperior est in Fyonia unum baldækin antiquiorem cum tribus marcis cupreorum« (Fremdeles til kirken i Nørre Højrup, som er den fattigste på Fyn, en ældre baldakin og 3 mark i kobber). *Diplomatarium Danicum*, udg. af Det danske Sprog- og Litteraturselskab, Kbh. 1938-, 2. rk., 5, nr. 108; *Danmarks Riges Breve*, udg. af Det danske Sprog- og Litteraturselskab, Kbh. 1938-, 2. rk., 5, nr. 108; Svend

Aakjær (udg.), *Kong Valdemars Jordebog*, Kbh. 1980, I,2 fol 152 r. Identifikationen med Nørre Højrup beror dels på karakteristikken 'fattigste', dels på det forhold at de i testamentet tilgodesete kirker synes at være nordfynske (jf. Viby s. 4521). Det kan ikke fastslås, hvem testatoren var. O. Nielsen (udg.), *Liber census Daniae. Kong Valdemar den andens Jordebog*, Kbh. 1873, xxvii; Erik Kroman, »Über die Herkunft der Handschrift des Liber census daniae«, *Acta Philologica Scandinavica* XI, 1936-37, 45; *Aakjær 1980* (ovf.), I,1 30-33; Gunnar Knudsen og Marius Kristensen, *Danmarks gamle Personnavne*, II, Kbh. 1941-48, sp. 903.

³ Haakon Bennike Madsen og Erland Porsmose (udg.), *Næsbyhoved lens regnskaber 1502-1511*, Odense 1991, 373. I 1688-matriklen var kun Seden (s. 3447) takseret med en ringere værdi end Nørre Højrup. Erland Porsmose, *Den regulerede landsby*, Odense 1981, 423.

⁴ *Repertorium diplomaticum regni danici mediaevalis. Fortegnelse over Danmarks Breve fra Middelalderen*, udg. af Selskabet for Udgivelse af Kilder til Dansk Historie, Kbh. 1894-1939, 1. rk., nr. 5570 (6. jan. 1416), nr. 6056 (30. okt. 1423); *De ældste danske Arkivregistraturer I-V*, Kbh. 1854-1910, IV, 191-193, 214.

⁵ O. Nielsen (udg.), *Kjøbenhavns Diplomatarium: Samling af Dokumenter, Breve og andre Kilder til Oplysning om Kjøbenhavns ældre Forhold før 1728*, I-VIII, Kbh. 1872-87, IV, nr. 85 (20. apr. 1462); *Ældste danske Arkivregistraturer* (note 4), IV, 191-193.

⁶ Skattepligtige var ifølge rigsrådets bevilling 'alle sognekirker og præster som tiende have'. *Danske Magazin* 2, V, 1827, 104. Udover Nørre Nærå og Nørre Højrup er også andre Bederslev fraværende på listen. *Danske Magazin* 4, II, 1873, 49-52.

⁷ L. S. Vedel Simonsen, *Fyens Vilkaar i den saa kaldte Grevens Feide med et Chart over Vålpladsen paa Øxnebjerg*, Kbh. 1813, 102. Anneksforholdet fremgår også 1572 og 1590, jf. *Ældste danske Arkivregistraturer* (note 4), V, 944 og Jens Rasmussen og Anne Riising, *Biskop Jacob Madsens visitatsbog 1588-1604*, Odense 1995, 127, 132-133.

⁸ *Kronens Skøder paa afhændet og erhvervet jordegods i Danmark, fra Reformationen til Nutiden, 1535-1765*, I-IV. Udg. af Rigsarkivet, Kbh. 1892-1955, I, 270 (25. okt. 1583).

⁹ *Rasmussen og Riising 1995* (note 7), 132-133. Tjenden fæstedes 1631 af gårdmændene selv, men 1675-85 atter af en hovedgårdsejer, Oluf Rosenkrantz til Enggård (Gyldensteen). RAO. *Bispeark*. Synsforretninger 1631-1702; *Nørre Højrup*. Rgsk. 1664-96.

¹⁰ RAO. *Grevskabet Roepstorff*. Dok. vedr. kirkerne.

¹¹ *Kronens Skøder* (note 8), III, 251 (2. aug. 1698).

¹² Joachim Godske Moltke købte Kørup 1781 og fik 1784 kgl. bevilling på at mageskifte kirken, mens skødet først udstedtes 1790. RAO. *Bispeark*. Indberetninger om kirkeejere og paronatsret 1695-1786; *Fynbo landsting*. Skøde- og panteprotokol 1646-1805, kgl. bevilling 11. juni 1784, tinglyst 27. febr. 1788. Gyl-

densteen fik skøde 15. marts 1790 ifølge senere oplysninger i RAO. *Gyldensteen godsark*. Grevskabets kirker. Gyldensteen besad i alt 12 kirker på Nordfyn. Sven Rask, »Grevinde Gyldensteen og kirkerne«, *Sletten: Årsskrift for nordfynsk lokal- og kulturhistorie* 1995, 20-29.

¹³ S.V. Wiberg, *Personallistoriske, statistiske og genealogiske Bidrag til en almindelig dansk Præstehistorie I-IV*, 1870-73, II, 493; III, 422; RAO. *Grevskabet Roepstorff*. Dok. vedr. kirkerne.

¹⁴ RAO. *Gyldensteen godsark*. Grevskabets kirker; *Kirkens arkiv*. Synsprotokol.

¹⁵ RAO. *Nørre Højrup*. Rgsk. 1664-96. Jf. også RAK. *Rentekammeret, Fyns stifts renteskriverkontor*. Jordebøger m.v. ang. kongens kirker og tiender 1663-1723.

¹⁶ Dvs. Elisabeth Svave (†1618) og Leonora Svave (†1624), jf. s. 5473. RAO. *Topografica*. 6. Udskrift af præsteindberetninger 1706-07.

¹⁷ Nørre Højrup er det mindste blandt Fyns landsogne, hvad angår areal og forhen (1801) også befolkningstal. *Tiap 5. udg.* (note 1), XII-XIII. Sognet har været brugt til at argumentere for en mere eller mindre uforandret kirketopografi siden højmiddelalderen. *Porsmose 1981* (note 3), 423. Se dog Nils Engberg, *Danmarks døde kirker*, Odense 2018 og Jakob Kieffer-Olsen, *Kirke og kirkestruktur i middelalderens Danmark*, Odense 2018.

¹⁸ *Kirkens arkiv*. Synsprotokol.

¹⁹ RAO. *Gyldensteen godsark*. Grevskabets kirker; *Provstiark*. Synsprotokol 1844-1922; *Menighedsrådsark*. Forhandlingsprotokol 1904-29.

²⁰ RAO. *Menighedsrådsark*. Sager 1906-36.

²¹ *Rasmussen og Riising 1995* (note 7), 132-133.

²² RAO. *Nørre Højrup*. Rgsk. 1664-96.

²³ RAO. *Gyldensteen godsark*. Grevskabets kirker; *Grevskabet Roepstorff*. Dok. vedr. kirkerne.

²⁴ RAO. *Gyldensteen godsark*. Vedr. kirkerne.

²⁵ RAO. *Menighedsrådsark*. Forhandlingsprotokol 1904-29; Sager 1906-36; *Gyldensteen godsark*. Grevskabets kirker.

²⁶ *Kirkens arkiv*. Synsprotokol; foto 1955 i Otterup Lokalhistoriske Arkiv. B2300.

²⁷ RAO. *Provstiark*. Synsprotokol 1844-1922.

²⁸ RAO. *Menighedsrådsark*. Forhandlingsprotokol 1904-29.

²⁹ RAO. *Gyldensteen godsark*. Grevskabets kirker.

³⁰ Lågerne var borte 1693, men blev erstattet samme år. RAO. *Bispeark*. Synsforretninger 1631-1702; *Nørre Højrup*. Rgsk. 1664-96.

³¹ *Kirkens arkiv*. Synsprotokol; NM. Korrespondancearkiv.

³² NM. Korrespondancearkiv.

³³ RAO. *Provstiark*. Korrespondance 1807-37.

³⁴ Når biskop Jacob Madsen 1590 ikke viser en dør i vest, kan det skyldes, at den da har været tilmuret. *Rasmussen og Riising 1995* (note 7), 133.

³⁵ Jf. plan ved N.P. Jensen o. 1900 var vinduet da tilmuret.

- ³⁶ Den nuværende løsning med et 'træskur' omkring åbningen er nyere, men må have afløst et andet arrangement med en dør (jf. s. 5383). Den oprindelige adgang har formentlig blot været igennem en lem i hvælvet.
- ³⁷ Et beslægtet tårn, der ligeledes er meget lavt og har ringe murtykkelse findes ved Rønninge Kirke (s. 3709).
- ³⁸ RAO. *Bispeark*. Synsforretninger 1631-1702.
- ³⁹ Lignende cirkelblændinger findes ofte på Østfyn, således på Korup Kirkes østgavl (s. 2738), Stenløse Kirkes våbenhusgavl (s. 3131), på tårnets vestgavl i Rolvfsted Kirke (s. 3812, Sønder Nørå Kirkes tårn (s. 3863) og Dalby Kirkes tårn (s. 4673).
- ⁴⁰ Indberetning ved J. Vilh. Petersen, RAO. *Statens Bygningsinspektorat i Odense*. Bilag vedr. kirker i Fyn, nr. 50.
- ⁴¹ RAO. *Bispeark*. Visitatsprotokol 1732-1803.
- ⁴² *Kirkens arkiv*. Synsprotokol; RAO. *Provstiark*. Synsprotokol 1844-1922. Det er formentlig ved denne lejlighed, at falsene er borthugget.
- ⁴³ *Kirkens arkiv*. Synsprotokol; RAO. *Bispeark*. Synsforretninger 1872-98.
- ⁴⁴ NM. Korrespondancearkivet; RAO. *Pastoratsark*. Journal 1844-1971.
- ⁴⁵ RAO. *Bispeark*. Synsforretninger 1872-98.
- ⁴⁶ *Kirkens arkiv*. Synsprotokol; RAO. *Menighedsrådsark*. Forhandlingsprotokol 1904-29.
- ⁴⁷ RAO. *Menighedsrådsark*. Forhandlingsprotokol 1904-29; Kirketilsynsprotokol 1910-24; Sager 1906-36.
- ⁴⁸ *Kirkens arkiv*. Synsprotokol; RAO. *Pastoratsark*. Journal 1844-1971; Kopibog 1890-1952; Korrespondance 1845-1927; *Bispeark*. Synsforretninger 1872-98; *Provstiark*. Synsprotokol 1844-1922.
- ⁴⁹ RAO. *Bispeark*. Synsforretninger 1872-98; *Provstiark*. Synsprotokol 1844-1922.
- ⁵⁰ *Kirkens arkiv*. Synsprotokol; RAO. *Bispeark*. Synsforretninger 1872-98; *Provstiark*. Synsprotokol 1844-1922.
- ⁵¹ *Hylleberg Eriksen 2019*. Der blev i alt udtaget fire boreprøver i våbenhusets tagværk, af hhv. tredje spærfags spær i øst, begge spær i fjerde spærfag og tredje spærfags hanebånd, men på trods af at der var splintved bevaret på tre af prøverne, kunne ingen af prøverne dateres.
- ⁵² *Kirkens arkiv*. Synsprotokol; NM. Korrespondancearkivet; RAO. *Pastoratsark*. Embedsbog 1809-1962.
- ⁵³ RAO. *Pastoratsark*. Journal 1844-1971; *Menighedsrådsark*. Sager 1906-36; Kirketilsynsprotokol 1910-24.
- ⁵⁴ RAO. *Pastoratsark*. Journal 1844-1971; jf. NM. Korrespondancearkivet.
- ⁵⁵ RAO. *Pastoratsark*. Journal 1844-1971; Korrespondance 1845-1927; *Menighedsrådsark*. Sager 1906-36; *Kirkens arkiv*. Synsprotokol.
- ⁵⁶ RAO. *Gyldensteen godsark*. Vedr. kirkerne; Grevskabets kirker.
- ⁵⁷ RAO. *Bispeark*. Synsforretninger 1872-98; *Gyldensteen godsark*. Grevskabets kirker.
- ⁵⁸ Jf. *Trap 5. udg.* (note 1), XII, 1956, 349.
- ⁵⁹ Synet blev læst ved Lunde og Skam Herredsting to dage senere. RAO. *Gyldensteen godsark*. Grevskabets kirker; *Lunde-Skam herredsfoged*. Justitsprotokol 1686-1785, tinglyst 12. jan. 1699.
- ⁶⁰ *Sven Rask 1995* (note 12), 24; RAO. *Gyldensteen godsark*. Grevskabets kirker.
- ⁶¹ RAO. *Menighedsrådsark*. Sager 1906-36; *Pastoratsark*. Journal 1844-1971.
- ⁶² RAO. *Pastoratsark*. Journal 1844-1971; *Kirkens arkiv*. Synsprotokol; jf. *Trap 5. udg.* (note 1), XII, 1956, 349.
- ⁶³ Jf. arkitekt Axel Jacobsens forslag af 14. sept. 1953. NM. Korrespondancearkiv. Bordets dimensioner anførtes 1774 som 201×76 cm, højde 102 cm (3 alen og 1 kvarter minus 1 tomme×5 kvarter minus 1 tomme, højde 1 alen og 2½ kvarter fuldkomne mål). 1904 blev grundplanen, muligvis alterbordspanelets, opgivet mere løst til ca. 190×95 (3×1,5 alen). RAO. *Grevskabet Roepstorff*. Dok. vedr. kirkerne; *Gyldensteen godsark*. Grevskabets kirker.
- ⁶⁴ RAO. *Bispeark*. Synsforretninger 1631-1702; *Grevskabet Roepstorff*. Dok. vedr. kirkerne.
- ⁶⁵ *Kirkens arkiv*. Synsprotokol; RAO. *Bispeark*. Synsforretninger 1872-98; *Gyldensteen godsark*. Grevskabets kirker.
- ⁶⁶ Jf. Agnes Geijer og Anders Bugge, »Baldakin«, *Kulturhistorisk Leksikon for Nordisk Middelalder I-XXII*, Kbh. 1956-78, I, sp. 311-313.
- ⁶⁷ RAO. *Topografica*. 6. Udskrift af præsteindberetninger 1706-07; KB. GKS 2351, 4^o.
- ⁶⁸ NM. Korrespondancearkiv; RAO. *Menighedsrådsark*. Sager 1906-36.
- ⁶⁹ Armen findes nu på Nationalmuseet (inv.nr. D 148/1973); NM. Korrespondancearkiv.
- ⁷⁰ NM. Indb. ved Jens Johansen 2001.
- ⁷¹ *Rasmussen og Riising 1995* (note 7), 132-133. Jf. også Sissel F. Plathe og Jens Bruun, *Danmarks Middelalderlige Altertavler*, Odense 2010, 688.
- ⁷² En sidealtertavle fra Lunde (s. 5055), der nu findes i Ubberud (s. 2772), og en højaltertavle i Ruds Vedby (*DK Holbæk 994*). I Bregninge (Ærø Hrd., Svendborg Amt) findes desuden en kalkmalet fremstilling fra 1513 som kan have været en alterudsmykning. *Plathe og Bruun 2010* (note 71), 147-148.
- ⁷³ Jf. Odense Skt. Hans s. 1221 og s. 1355-58.
- ⁷⁴ 'Alttertavlen er lille og smuk pyramidevis gjort: Spidsen IHS, forgyldt, på de 2 plader derunder findes udi et træ Christian 5's og Charlotte Amalies monogrammer. Derunder 3 plader: på den mellemste er Nadverens malet, på hver af de to andre: indstiftelsesordene.' RAO. *Topografica*. 6. Udskrift af præsteindberetninger 1706-07.
- ⁷⁵ RAO. *Topografica*. 6. Udskrift af præsteindberetninger 1706-07. De nævnte er sognepræst Johan Jørgensen Sommer (†1686), stiftsskriver Mogens Mortensen Bager (†1693) og Thomas Nielsen, kirkevæрге 1675-99. RAO. *Nørre Højrup*. Rgsk. 1664-96; *Gyldensteen godsark*. Grevskabets kirker.
- ⁷⁶ KB. *Kallske saml.* 377, 4^o.



Fig. 44. Korbuekrucifiks (s. 5392, jf. fig. 24) og udsnit af koret mod øst. Foto Erik Horskjær 1941. – Chancel crucifix and part of the chancel looking east.

⁷⁷ C. T. Engelstoft, *Kirkerne i Fyens Stift (Tillæg til Jacob Madsens Visitatsbog)*. Begyndt 1853. Manuskript i NM, 9.

⁷⁸ Maleriet er ikke nævnt i Weillbach (jf. ndf.). Det samme gælder en spejlvendt kopi, som Faber udførte 1863 til Uggerslev (s. 5356). Den produktive maler har desuden leveret altermalerier til Kerteminde (s. 1952), Rynkeby (s. 4441), Revninge (s. 4502), Mesinge (s. 4620), Østrup (s. 4969), Grindløse (s. 5594) og Skovby (Skovby Hrd.). Hannemarie Ragn-Jensen, »Christoffer Faber«, *Weillbachs Kunstnerleksikon*, 4. udg., II, Kbh. 1994, 268.

⁷⁹ Sml. J. L. Lunds »Kristus i Gethsemane« fra 1829 i

Sæby Kirke (DK Holbæk 916) med afbildning i Hannemarie Ragn-Jensen, »Die zweite Generation der dänischen Nazarenern«, *Hafnia* 6, 1979, 154 fig. 2.

⁸⁰ F.W.H. Hollstein, *Dutch and Flemish Etchings, Engravings and Woodcuts, c. 1450-1700*, XLIII (Lucas Vorsterman I), Roosendaal 1993, nr. 26.

⁸¹ NM. Indb. ved K. Søndergaard Nielsen 1997; indb. ved Jens Johansen 2001.

⁸² Chr. A. Bøje, *Danske guld og sølv smedemærker for 1870*, I-III, revideret og udvidet udg. ved Bo Bramsen m.fl., Kbh. 1979-82, nr. 4093. Jf. også Finn Grandt-Nielsen, *Fynsk kirkesølv* (Fynske Studier XII), Odense 1983, 121.

- ⁸³ RAO. *Bispeark*. Synsforretninger 1872-98; *Gyldensteen godsark*. Grevskabets kirker; NM. Indb. ved Laurits Vilhelm Fog 1891.
- ⁸⁴ Jf. *DK Holbæk* 1323.
- ⁸⁵ Jf. f.eks. s. 1103 fig. 107.
- ⁸⁶ Jf. et sidestykke i Lunde (s. 5057).
- ⁸⁷ *Rasmussen og Riising 1995* (note 7), 132-133; RAO. *Bispeark*. Synsforretninger 1631-1702.
- ⁸⁸ NM. Indb. ved J. Vilhelm Petersen 1891.
- ⁸⁹ RAO. *Bispeark*. Synsforretninger 1631-1702; *Nørre Højrup*. Rgsk. 1664-96.
- ⁹⁰ En indbinding af alterbogen 1692/93 kostede 2 mark. RAO. *Bispeark*. Synsforretninger 1631-1702; *Nørre Højrup*. Rgsk. 1664-96.
- ⁹¹ RAO. *Nørre Højrup*. Rgsk. 1664-96; *Bispeark*. Synsforretninger 1631-1702; *Gyldensteen godsark*. Grevskabets kirker.
- ⁹² M. Mackeprang, *Danmarks Middelalderlige Døbefonte*, Kbh. 1941, 109.
- ⁹³ Indskriften, hvis eventuelle betydning er uklar, kendes fra andre fade, men hører ikke til den almindeligste. Jf. Helge Kjellin, »Ornerade mässingfat och deras inskrifter«, Otto Rydbeck og Ewert Wrangel (red.), *Äldre kyrklig konst i Skåne, Malmö 1921*, 234 fig. 24.
- ⁹⁴ RAO. *Grevskabet Roepstorff*. Dok. vedr. kirkerne. Fadet omtales dog tidligst med sikkerhed 1891. NM. Indb. ved J. Vilhelm Petersen 1891.
- ⁹⁵ RAO. *Gyldensteen Godsark*. Vedr. kirkerne; *Kirkens arkiv*. Synsprotokol.
- ⁹⁶ RAO. *Gyldensteen godsark*. Grevskabets kirker; Vedr. kirkerne; *Grevskabet Roepstorff*. Dok. vedr. kirkerne.
- ⁹⁷ *Rasmussen og Riising 1995* (note 7), 132-133. jf. f.eks. Davinde s. 3684.
- ⁹⁸ RAO. *Topografica*. 6. Udskrift af præsteindberetninger 1706-07.
- ⁹⁹ KB. *Kallske saml.* 377, 4^o; RAO. *Gyldensteen Godsark*. Vedr. kirkerne.
- ¹⁰⁰ Jf. arkitekt Axel Jacobsens forslag af 14. sept. 1953. NM. Korrespondancearkiv.
- ¹⁰¹ RAO. *Bispeark*. Synsforretninger 1631-1702; *Gyldensteen godsark*. Grevskabets kirker; *Grevskabet Roepstorff*. Dok. vedr. kirkerne.
- ¹⁰² RAO. *Gyldensteen godsark*. Grevskabets kirker. Jf. også NM. Indb. ved J. Vilhelm Petersen 1891, der omtaler stolene som 'nyere'.
- ¹⁰³ RAO. *Menighedsrådsark*. Kirketilsynsprotokol 1910-24; Sager 1906-36.
- ¹⁰⁴ Jf. også N. P. Jensens udkast. RAO. *Menighedsrådsark*. Sager 1906-36.
- ¹⁰⁵ NM. Indb. ved J. Vilhelm Petersen 1891. Præste- og degnestole i korets nordvest- og sydvesthjørner ses på N. P. Jensens plan for nye stolestader 1924 (i NM).
- ¹⁰⁶ RAO. *Gyldensteen godsark*. Grevskabets kirker; *Pastoratsark*. Journal 1844-1971. Måske Anders Andersen i Grindløse eller Søren Christian Andersen i Klinte.
- ¹⁰⁷ RAO. *Gyldensteen godsark*. Vedr. kirkerne; *Bispeark*. Synsforretninger 1872-98; *Provstiark*. Synsprotokol 1844-1922; *Kirkens arkiv*. Synsprotokol.
- ¹⁰⁸ RAO. *Pastoratsark*. Kopibog 1890-1952; Korrespondance 1845-1927; *Provstiark*. Synsprotokol 1844-1922; *Bispeark*. Synsforretninger 1872-98.
- ¹⁰⁹ RAO. *Menighedsrådsark*. Sager 1906-36; Kirketilsynsprotokol 1910-24.
- ¹¹⁰ Jf. foto i Otterup Lokalhistoriske Arkiv: B7021.
- ¹¹¹ Jf. foto i Otterup Lokalhistoriske Arkiv: B6267.
- ¹¹² RAO. *Pastoratsark*. Korrespondance 1845-1927; *Menighedsrådsark*. Sager 1906-36.
- ¹¹³ Hans Nyholm, *Kirkeklokker i Danmark*, Højbjerg 1996, 61.
- ¹¹⁴ RAK. *Rtk. Regnskaber 1433-1559*. Fortegnelser over indkrævede klokker 1528-29.
- ¹¹⁵ RAO. *Bispeark*. Synsforretninger 1631-1702. Også senere omtales kun én klokke. RAO. *Gyldensteen godsark*. Grevskabets kirker.
- ¹¹⁶ 'På klokken findes over ved tre små runde tegn. Det første en mand, som sidder i fuld corpus på en stol. Det andet en løve. Det tredje to spidsnæbbede fugle med flagrende vinger, som står på hver side af et lidet træ, liget et grantræ'. RAO. *Topografica*. 6. Udskrift af præsteindberetninger 1706-07; KB. *GKS 2351*, 4^o; jf. også KB. *Kallske saml.* 377, 4^o og Erich Pontoppidan og Hans de Hofman, *Den danske Atlas I-VI*, Kbh. 1763-81, VI (1774), 560. Sml. F. Uldall, *Danmarks middelalderlige Kirkeklokker*, Kbh. 1906, 19 (fig. 14), 31 (fig. 31), 32 (fig. 32), 42 (fig. 44).
- ¹¹⁷ RAO. *Nørre Højrup*. Rgsk. 1664-96; *Gyldensteen godsark*. Grevskabets kirker.
- ¹¹⁸ RAO. *Provstiark*. Synsprotokol 1844-1922; *Engelstoft* (note 77), 9.
- ¹¹⁹ RAO. *Uggerslev Sogn*. Ministerialbog 1662 ff.

NØRRE HØJRUP CHURCH

The church was erected between two hills in a high-lying, fertile and today completely cultivated moraine landscape. It is centrally located in the only village within the small parish (cf. fig. 2). The church is possibly mentioned in a papal letter dating to 1292. A few years later, an otherwise unknown noblewoman, Margrete, donated a canopy and three marks in copper money, and described the church as 'the poorest on Funen'. No priests are known of in the Late Middle Ages, and the parish may have been annexed to a neighbouring church, as was the case in 1535, when the church was a *chapel of ease* to Nørre Næra (p. 5277). Rudolph Abraham Podebusk (1629-1716) of Kørup manor, which possessed patronage of the main parish from 1676, also gained patronage of Nørre Højrup in 1698. The church was part of Kørup until 1790, when the manor's owner sold it to the manor of Gyldensteen (Nørre Sandager Parish, Skovby District). The church became *freehold* in 1909.

Building. The construction sequence of the present church suggests that there was probably a predecessor of this building. The small, low tower was erected of brick in Wendish bond, had two floors and gables in the east and west. In the west wall of the tower (cf. fig. 7) is an original, segmental door, and there are original, small, segmental windows on the north and south sides (figs. 5 and 7). The tower room had an opening to the east in the form of a low, ogival tower arch (cf. fig. 14), which was later bricked up, and is covered by a contemporary cross-vault with straight-edged half-brick ribs. Above this was an unusually low middle floor. There are no traces of an upper door in the tower. The present access to the middle storey is from the tower room via wooden steps and through a gap in the severy. The tower did not have a proper belfry, but the bells must have hung in the loft. Contours of the western gable triangle, which is thought to have

been undecorated, can be made out in the brickwork (cf. fig. 7). Two small segmental openings are visible here. Of the eastern gable triangle, only the part around the two segmental openings is preserved, which has a single recess both externally and internally in the jambs and relieving arches (figs. 9-10). The low tower must have fitted in with the dimensions of an earlier, small and very low †nave. The Gothic nave was erected of brick in Wendish bond. The nave is very short in relation to its width. In the west, it only very slightly extends beyond the eastern corners of the tower. The north door is preserved in its original location, although it has been subsequently altered. It was used as an entrance to the church until 1955, when the tower room took over the porch function. The south door can be made out in the brickwork, both externally and externally, near the westernmost window on the south side. The eastern window on the south side of the nave (cf. fig. 7) is original. The wide, rounded chancel arch (cf. fig. 14 and 21) is also apparently preserved. The nave is covered by two bays of original cross-vaults with straight-edged quarter-brick ribs, which branch off into the corners. †Gothic chancel. A narrow chancel, which was around 5 m wide externally, and had thin long walls that were c. 50-60 cm thick, has left behind traces on the east side of the triumphal wall (fig. 14). Probably at the time when the present nave was constructed, the tower was also increased in height significantly, and the old, low middle storey was raised in height. The more substantial upper walls are supported, in the east and west, by relieving arches with single bricks (cf. figs. 9-10). There are no openings in the upper extension, because the bells, as before, are in the loft. The crow-stepped eastern gable (cf. fig. 16), like the west gable (cf. fig. 7), is decorated with bricked-up areas. Similar circular bricked-up areas are often found on East Funen, like on the east gable of Korup Church (p. 2738),

the gable of the porch of Stenløse Church (p. 3131), the western gable of the tower of Rolfsted Church (p. 3812), and the towers of Sønder Nærå Church (p. 3863) and Dalby Church (p. 4673). The tower's brickwork displays evidence of extensive facing, and the crow steps have mostly been replaced. The two small bell lofts to the north and south are more recent. In the Late Middle Ages, a nave-chancel replaced the earlier chancel. The chancel is quite large in relation to the length of the nave. It is constructed of brick in Polish bond. The chancel has just one window in the middle of the south side, which must have replaced an original window. The nave-chancel has contemporary vaulting, which is supported by prototypes in the walls. The crow-stepped eastern gable (fig. 15) is decorated with bricked-up areas. In the Late Middle Ages, a porch was erected outside the north door of the nave. A segmental door is in its original position, but has been subsequently extended. It was located in an ogival tympanum, which was probably filled in at the same time (fig. 16, cf. fig. 18). The crow-stepped gable is decorated with bricked-up areas. In the 1950s, a porch was established in the tower room, and the old porch was incorporated into a chapel.

Furnishings. The earliest item in the interior is the Romanesque font of so-called Højby type (fig. 33). A late Gothic chancel crucifix from c. 1500–25 (with new wooden cross) has functioned as an altar decoration since 1955 (fig. 24). The Communion table may date to the Late Middle Ages,

but has possibly been disturbed or bricked around in modern times. The baptismal dish, made in Nuremberg in the 1500s, featuring an embossed depiction of the Annunciation (p. 5399), was acquired c. 1710. There are remains of a pews panel, which dates to the 1600s (fig. 37). Odense goldsmith Matthies Simonsen made the altar set, which was donated in 1700 by church owner Rudolph Abraham Podebusk (figs. 26–27). A money box is probably from c. 1800 (fig. 39). The simple pulpit (fig. 36) must have been installed in 1819/20. An earlier altar painting (fig. 25), Jesus in the Garden of Gethsemane, is from 1844/45 and by Christoffer Faber (†altarpiece no. 3). An altar jug of tin (no. 1, fig. 29) and probably also the Communion table panel (fig. 21) are of the same date. The bell (fig. 42) was cast in 1861 by M.P. Allerup, Odense. An altar jug of tin (no. 2, fig. 29) and a wafer box (fig. 28) date to the 1880s. Of a slightly later date are an armchair for the vicar and parish clerk, and a washstand. Two chandeliers (fig. 21) are from c. 1913 and a menorah dates to c. 1925. The altar rail (cf. fig. 21) and pews (cf. fig. 21) are from 1955, and the altar candlesticks (fig. 30) were probably acquired in the same year. The organ was built in 1980 by Fyns Orgelbyggeri, and is a positive organ with 3½ stops.

Objects that are only known from the written sources include an †altar canopy, bequeathed in c. 1300–1335, and a Late Medieval †altarpiece depicting the martyrdom of John the Baptist, which was replaced in 1612 by a †Catechism altarpiece. Two embossed †altar candlesticks from c. 1625–50 were still in use in the 1940s (fig. 31).