

Fig. 1. Vallø Slot. Plan af Kirkefløjen. Efter Thurah: Danske Vitruvius II.

## VALLØ SLOTSKIRKE

### BJEVERSKOV HERRED

**P**aa Vallø, som 1713 var blevet skænket af Frederik 4. til Anna Sophie Reventlow, blev der »i den søndre Længe udenfor Runddelen« indrettet en Kirke, (indviet 11. Okt. 1718), og fra denne stammer Altertavlen (s. d.), men dette Kirkerum blev snart afløst af et andet<sup>1</sup>. Under den i 1721 paabegyndte Opførelse af Valløs Nordfløj, der lededes af Arkitekten Johan Cornelius Krieger, bestemtes det, at Stueetagen skulde indrettes til Kirke, og 24. Jan. 1723 blev denne indviet<sup>2</sup>. I det ydre spores der derfor intet kirkeligt Præg; de endnu bevarede Mure har i alle Bygningens Etager renaissance-agtige Slotsvinduer og Skulpturer, som efterligner Mette Rosenkrantz' oprindelige Rygning<sup>3</sup>. Kirkerummet, der havde Dør ud mod Haven, var 18,20 m (58 Fod) langt, 8,47 m (27 Fod) bredt og 3,76 m (12 Fod) højt. Loftet var smykket med Stukkaturarbejde, if. Akkord af Jan. 1729 udført af Billedhugger J. C. Sturmberg og Gipser Auzoni, af hvilke den sidstnævnte døde under Arbejdet<sup>4</sup>; i dets fire Hjørner saas Evangelisterne med deres Emblemer. Inventaret, især dets Billedskærerarbejde, udførtes af Fr. Ehbisch, der if. Kontrakt af 5. Oktbr. 1728 foruden flere mindre Arbejder udførte den kgl. Kirkestol og en Omdannelse af den tidligere Prædikestol, hvis Figurer brugtes til den nye, og if. Kontrakt med Dronning Anna Sofie af 23. April 1729 Alteret, Døbefonten og en Række Kirkestole. Ehbischs Arbejder, som skulde udføres efter Tegninger, synes først at være fuldendt 1731, og 1730 leverede Krieger endnu 20 Stole. Marmorerer Elias Green stafferede Inventaret if. Kontrakt af 5. Aug. 1730<sup>5</sup>. Ved Fundats af 1737 oprettede Dronning Sophie Magdalene »Vallø adelige Stift«. Over Kirkens Indgangsdør var anbragt hendes kronede Navnetræk omgivet af Overflødhedshorn<sup>6</sup>.

Efter et Reskript af 26. Juni 1740 benævnedes Kapellet Slotskirke. Ved Slottets Brand 19.—20. Marts 1893 gik det meste af Kirkens Udstyr til Grunde, og af Bygningen levnedes kun de nøgne Mure. Ved Genopførelsen blev der ikke indrettet noget nyt Kirkerum i Slottet.

### INVENTAR OG GRAVMINDER

Af Inventaret reddedes ved Branden enkelte Genstande.

*Altertavlens* af Blændrammen udskaarne Maleri, nu 165 × 140 cm, forestiller Nadverens Indstiftelse og er signeret: »Benedix Coffrepinxit 1719«. Fra Ehbischs

Snitværksramme, der siges at have været flankeret af to Kristusfigurer, stammer maaske to Englefigurer (den ene uden Attribut, den anden med Bog og lænet til et Fyldehorn) samt en siddende Engel (om Halsen et Baand, hvori et forgyldt Kors), der muligvis har været anbragt paa Storgesimsen. Figurerne, 57 cm høje, er nu hvidgipsede.

*Alterklæde*, 308 × 97 cm, af hvidt Silketøj, rigt broderet (Fig. 2). Midt paa Tæppet er et guldstukket, heraldisk farvet, kronet Rigsvaaben paa rødt Fløjl, holdt af Vildmænd og indrammet af en barok Kartouche. Udsmykningen bestaar iøvrigt af Ranker, syet med Sølvtraad og Streger af sort Silke, hvor-

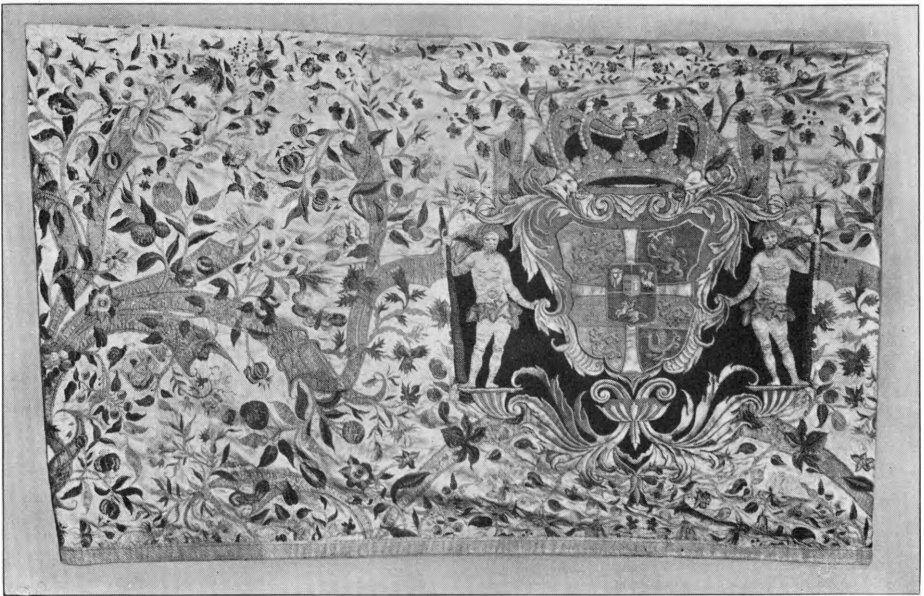


Fig. 2. Vallø Slotskirke. Alterklæde, fra o. 1750, med ældre Vaaben.

C. A. J. 1918

paa en Mængde brogede Silkeblomster; mellem disse ogsaa Sommerfugle. Vaabnet er vistnok ældre end de andre Broderier, der næppe er syede før 1750.

*Altersølv. Kalk*, af kbh. Prøvesølv 1742, usædvanlig stor, 29,8 cm høj, med sekstunget Fod, sekskantet nedre Skaftled, seksdelt Knop med Midtprofil, indsnøret øvre Skaftled, stort Bæger. Paa Kummesiden er graveret det kongekronede Vallø Stifts Vaaben, i hvis ligeledes kongekronede Hjerteskjold: SM (Sofie Magdalene). Under Vaabnet: 1742. Mestermærke for O. F. Wilcken (Olrik 399). *Vinkande* med samme Graving og Mærke. *Oblatæske*, oval, glat, med samme Graving og Mærker. Kun Maanedsmærkerne er afvigende paa de tre Stykker. *Oblatæske*, glat, med firkantet Spade, uden Mærker, men vistnok samtidig med foregaaende. *Sygekalk*, af kbh. Prøvesølv 1720, 17 cm høj, med ottetunget Fod, ottekantet Balusterskaft og halvkugleformet Kume. Paa Foden og paa den samtidige *Disk* er graveret Anna Sophies



C. A. J. 1918

Fig. 3. Vallø Slotskirke. Font fra 1729.

hvis Hjørner er skraat afskaarne. Paa Foden er graveret Anna Sophies Vaaben, kongekronet og holdt af Vildmænd. Mestermærke for I. P. Komløv 1713 (Olrik 293).

Font af Træ, af Fr. Ehbisch 1729 (Fig. 3). Paa et Postament med indadbuede Sider staar en Englefigur, som bærer en ottekantet, akantusbladdekoreret Konsol og en ottekantet Bordplade med nedhængende Tungekant. Gammel Staffering: Figuren har været helt forgyldt, Gevandtet blaat laseret, Overkanten sort med gyldne Tunger. Paa Konsollen er stillet et ottekantet\* Fad af Tin (Tvm. 41 cm), stemplet HLS 1754.

Lysekrone af Messing, anselig, med  $2 \times 8$  Lyse-Arme, hver med et Par Sidearme med Lysepiber og herimellem en Slags Muslingskal, og med  $2 \times 8$  Prydarmer; svær Hængekugle, men ingen Topfigur.

Om det forsvundne Inventar vides kun lidet. †Prædikestolen var omgivet af 4 Englefigurer. †Stolestadernes Snitværk har if. Kontrakten bl. a. været 20 Muslingskaller. †Kongestolen, der stod længst borte fra Alteret, blev senere benyttet som Damestol.

Vaaben. Mestermærke for J. P. Komløv 1713 (Olrik 293).

Af *Altersølv fra andre Kirker* opbevares desuden paa Vallø: *Sølvflaske*, lille, formet som en flad Pilgrimsflaske med to Bæresøskener; langs Kanterne er der opstaaende Bølgelister. Paa den ene Sideflade er graveret en firliniet Versalindskrift mellem Rammestreger: »Her Je(n)ss Saxsen Jens Basse til Egby Kircke Verge haver laded gjøre denne Flaske 1589«. Paa den anden Side er et lille Oblatgemme med rundt Skruelaag (i Tvm. 2,7 cm), hvorpaa graveret IHS i Fraktur. Under Bunden er ridset: xxiiij m. *Hostiegemme* af middelalderlig Form, seks-kantet, af forgyldt Sølv. Æsken, 4,5 cm høj, 7 cm i Tvm., har omkring Over- og Underkanten paaloddet et spinkelt Perlebaand og en Tandsnitrække, af støbt Arbejde; Laaget, der drejer paa et Hængsel og ender i en sekssidet Top med rundet Knop, har samme Baand langs Kanten.

*Alterstager* af kbh. Prøvesølv 1720, 32 cm høje, med Balusterskaft og firkantet Fod,

†*Klokkerne*, der hang i det firkantede Taarn, styrtede under Branden ned gennem Bjælkelagene.

Gravminder, paa den gamle Kirkegaard ved Slotsparkens vestlige Udkant.

1) Peder Pedersøn, død 1591 og Hustru, død 1601 (Fig. 4). Gullandsk Kalksten, 204 × 103 cm, med to ophøjede Skriftfelter omgivne af Kartoucherammer og Evangelisttegn i firkantede Hjørnefelter. Bunden er prikugget. I det øvre Skriftfelt Versalskrift over Peder Pedersøn, Søn af Borgemester Peder Pedersøn i Kiøge, død 29. April 1591, gift med Boel Hansdatter i 13 Aar, avlede een Søn, »som og ligger her begravet«, død 29. Juli 1592. I det nedre Felt Versaler med anden Form, over Bodel Hansdaatter, Anders Frandtzen Raadmans Hustru, gift med ham efter Peder Pedersøns Død i 9 Aar, avlet 5 Pigebørn og en Drengbarn, død 23. Nov. 1601. De to Bomærkeskjolde henviser til det sidste Ægteskab. Forneden i Kartoucherammen er senere indhugget et Bomærke og E. H. Stenen maa oprindeligt have hørt hjemme i Køge Kirke. (Foren, af 3. Decbr. II 1903 Bl. 9).

2) Abbedisse, Prinsesse Sophie Magdalene til Slesvig-Holsten-Glücksborg, død 1810. Monument af Sandsten, flammet og hvidt Marmor (Fig. 4). Paa et firkantet Postament er to Marmorplader med Indskrifterne:

Widn tause Minde om  
 hvor hun var god og from  
 der i et Øjeblik  
 fra os til Himlen gik

Fød til manges Glæde  
 den XXII Martii Ao MDCCXLVI  
 død til fleeres Sorg  
 den XXI Martii Ao MDCCCX.

Over Postamentet staar en brudt Søjle, hvorpaa der er hængt en Marmorkrans og derunder fæstet en hertugkronet Oval med et sammenslynget S M. Monumentet omgives af et Empire-Støbejernsgitter.

3) Andreas From, født i Holsteen 1713, Stiftsskriver ved det kgl. Stift Walløe siden 1739, gift 1750, død paa Walløe 1791.

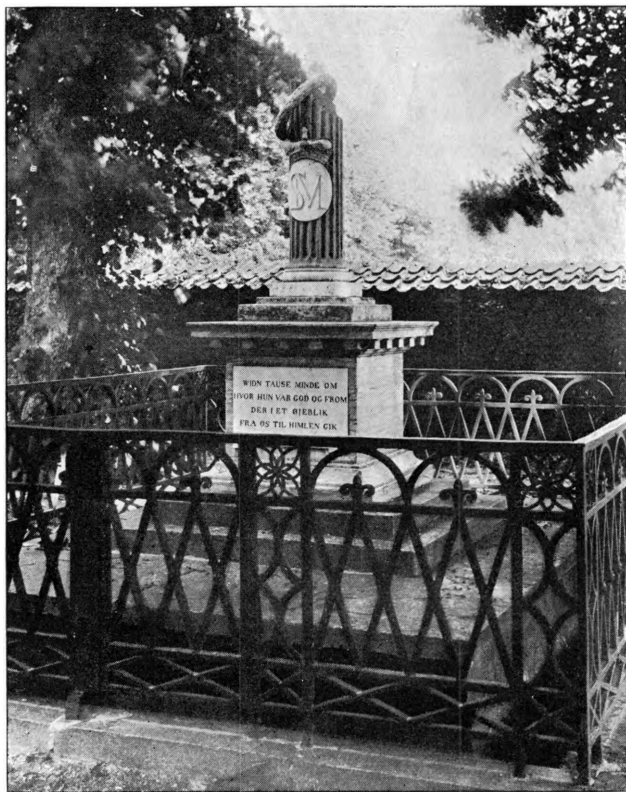
4) Iver de Hemmer, født 6. Dec. 1757, Stiftspræst paa Walløe fra 1787 til hans Dødsdag 20. Okt. 1823.

5) Anna Cæcilia Witth f. Rich, født 25. Jan. 1755, gift 5. Okt. 1785, død



C. A. J. 1918

Fig. 4. Vallø Slots Kirkegaard. Gravsten over Peder Pedersøn, død 1591, og Hustru, død 1601.



C. A. J. 1918

Fig. 5. Vallø Slots Kirkegaard. Monument over Abbedisse, Prinsesse Sophie Magdalene, død 1810.

linge Sogn to Søjlebaser fra samme Tid, begge ensartede, attisk profilerede med kraftigt udladende Rundled og Hjørneknopper. Plinthen er  $44 \times 44$  cm, Højden 25 cm; Søjleskaftets Tvm. har været o. 28—30 cm.

#### KILDER OG HENVISNINGER

Museumsindberetning af C. A. Jensen 1918. — Thurah: Danske Vitruvius II, Pl. 106. A. Petersen: Vallø. S. 146 f., 149, 297. — S. Lemche: Vallø Slot, »Architekten« VI, 362.

<sup>1</sup> F. R. Friis: Bidrag til dansk Kunsthistorie. S.264. <sup>2</sup> Friis S.269 f., 264. <sup>3</sup> Danske Herregaarde ved 1920, I, 268. <sup>4</sup> Friis S. 273. <sup>5</sup> Friis S. 270 f. <sup>6</sup> Optegnelser af A. Petersen (NM).

16. Febr. 1826. Gravskriften underskrevet af hendes Ægtefælle J. J. Witth, Cancelliraad og Stiftsskriver ved Walløe Stift.

Af de tre Ligsten er Nr. 3—4 af bornholmsk Sandsten, Nr. 5 af rødlig Kalksten.

6) Anna Caroline Baronesse von Pechlin, født 6. Juli 1785, død 30. Aug. 1830. Tysk Indskrift.

7) Frits Moltke, Gehejmekonferensraad og Ridder af Elefanten, p. p., født 18. Jan. 1754, død 4. Juli 1836.

*Bygningsfragmenter*, der maaske er bragte til Vallø i 1500'erne, fra København eller Roskilde:

Ved Slottet staar tre romanske Trapezkapitæler, af Granit, fra Tiden o. 1200; foran Yderholm Kro i Lel-