

Fig. 1. St. Taarnby. Ydre, set fra Sydøst.

C. A. J. 1916

ST. TAARNBY KIRKE

BJEVERSKOV HERRED

Kirken, der er *Anneks* til Valløby og i Middelalderens senere Del maaske hørte til Vallø¹, svarede 1595—96 Gæsteri til Lensmanden paa Tryggevælde². Fra Kronen afstodes den til Vallø 12. Marts 1688, hvorfra den overgik til Selveje 1. Jan. 1911.

Kirken ligger paa en lille Højning i Byen. Kirkegaarden var forhen hegnet med Stendige; da det repareredes 1615, blev der skaaret Tørv og sanket Mos til at sætte mellem Stenene. Den forfaldne *Kirkelade* blev nedbrudt 1626 (Rgsk.).

Bygningen bestaar af et Langhus med romansk Vestparti og gotisk Østparti samt tre gotiske Tilbygninger, Sakristi, Vaabenhus og Taarn.

Af den *senromanske Kirke* staar endnu Skibets o. 5 m høje Langmure og Vestgavl, opført af meget smaa, glatte, men sikkert øksehugne *Kridtstenskvadre* i regelmæssige Skifter (11—20 cm høje). En o. 50 cm høj, 7 cm fremspringende Kridtstenssokkel har en nu stærkt ødelagt, afrundet Profil. Den næsten helt forsvundne romanske Gesims har haft Rundstav under en svagt hulet Skraakant. En Rest heraf er bevaret over Nordvesthjørnet, og Kridtsten med lignende Profil er indmurede i Overvæggene. Gammel Murbehandling ses paa

Vestgavlen og fra Vaabenusloftet, hvor der er enkelte Rester af tyndt Puds-lag. Skibet har i hver Langmur haft to slanke Vinduer, af hvilke kun de vestre er synlige; bedst bevaret er det nordvestre, o. 200 cm højt, 185 cm over Soklen. Af den tilmurede Norddør ses begge lodrette Karme, som bryder Sökkelen, og en Stump af dens Rundbue. Under den senere rejste Taarnmur staar Vestgavlens Spids bevaret indtil næstøverste Topskifte, uden særlig Afdækning.

Gotiske Ændringer og Tilbygninger. Paa den romanske Vestgavl er der før Taarnets Opførelse muret *Trappekammer* af ret haardt brændte Munkesten. Før Korets Omdannelse har *man* i Skibet indbygget to Fag *Krydshvælv* med Halvstensribber (lette Overribber med Tværtrin).

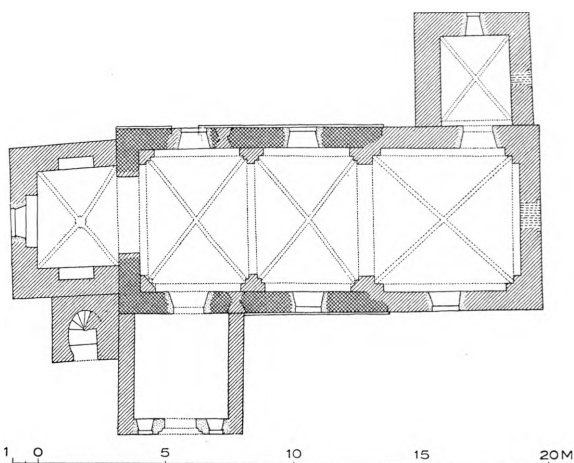


Fig. 2. St. Taarnby. Plan. 1:300. Maalt af A. J. Mark-Nielsen i928. (C. G. Schultz 1931).

et nu tilmuret Vindue med Sider og fladbuget Stik af Munkesten. Den syvtakkede Taggavl, helt af Munkesten, har syv spidsbuede Højblændinger, Langsiderne en Bloktandgesims af Munkesten, der ogsaa er gennemført paa Skibets Mure. Korrummets samtidige Krydshvælv ligner Skibets; dog er Skjoldbuerne ikke spidse, men runde (brede Overribber med enkelte Trinsten). Medens Skibets Tagværk for største Delen er moderne, er Korets oprindeligt, med Dragerværk.

Det lille *Taarn*, af Munkesten i Munkeskifte, er udpræget sengotisk (o. 1500). Taarnrummet, der har spids Taarnbue og spidsbuede Vægblændinger med Murbænk, dækkes af et Hvælv med Halvstensribber og Toprude (lette Overribber med enkelte Trinsten). *Trappehuset*, der er opført 1626 (Rgsk.), er tydeligt senere tilføjet, uden Forbandt med Taarnmuren og ligesom den skødesløst murede Vindeltrappe overvejende af Kridtkvadre; selv de nu udbedrede Trin synes at have været af Kridt. Trappeloftet er meget uformeligt. Under Taget er Trapperummet overhælvvet med en Slags Kuppel. Den flad-

Vaabenuset, af Munkesten i Munkeskifte, har Gavl med fem Kamtakker, af hvilke de nederste er usædvanlig høje, og fem brede, spidsbuede Højblændinger, hvis Fodlinier er ændrede af Hensyn til den moderne Fornylse af Dør og Vinduer. Efter Gavltypen at dømme er Vaabenuset Kirkens ældste Tilbygning, noget ældre end Korpartiet.

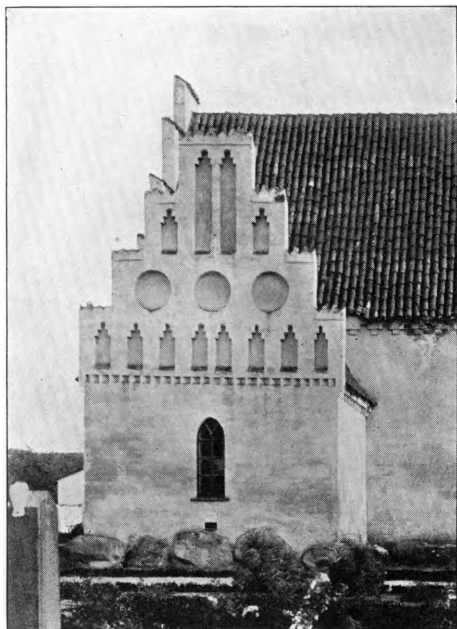
I sengotisk Tid, o. 1500, er det romanske Kor afløst af et *Langhuskor*, overvejende muret af Kridtkvadre. I Østgavlen spores

buede, falsede Overdør er oprindelig i Taarmuren og har sikkert først været tilgængelig ad en Stige. Mellemstokværket faar kun Lys gennem et moderne Vestvindue. Klokkestokværket har paa de tre Sider spidsbuede Glamhulpar. De syvttakkede Gavles Højblændinger er noget forskellige. Paa Østgavlen er Midtblændingen spids, de to yderste har vandret falset Afslutning, og de fire andre Tvilling-Spærstik. Mod Vest er der udelukkende Tvilling-Spærstik. Tagværket er gammelt, af spinkel Eg, men næppe middelalderligt.

Sakristiet paa Korets Nordside er maaske lidt yngre end Korombygningen, idet Korgesimsen har været gennemført bag Sakristitaget. Murene, hvori der er indsat et Par romanske Fliser (se nedenfor), er bæltmurede af Munkesten og Kridtsten. I en Kvader paa Nordsiden er indridset en korsdelt Cirkel. Paa Østsiden skimtes et lille, fladbuet, tilmuret Vindue. Flankemurenes Gesims svarer til Korets. Den syvttakkede Taggavl (Fig. 3), helt af Munkesten, har over et Savskifte et vandret delt Blændingssystem, tre Cirkler mellem to Rækker Blændinger med Trappestik. Rummet er dækket af et lavt Krydshvælv med Halvstensribber (lette Overribber). Det samtidige Tagværk har lignende Konstruktion som Korets (Huljernes-Stregnumre).

Bygningen staar gulkalket, tækket med Vingetegl, men foruden Tinderne er Langhusets nordre og Taarnets søndre Tagflade samt Trappehustaget lagt med Munketegl. De aabne Døre og Vinduer er linealgotiske, det indre moderne glatpudset.

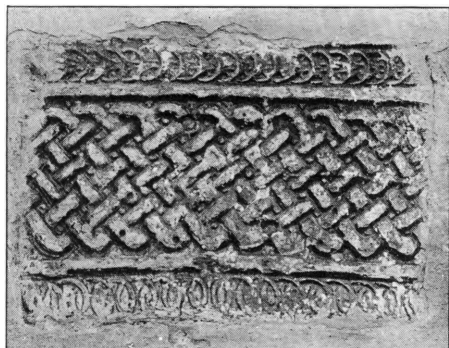
Senromanske *Gulvfliser* af glaseret Ler, sikkert fra Skibets Guly, fandtes ved Udgravning til et Varmeapparat 1914 liggende i Vestenden, tilfældigt nedkastede og uden Orden. Nu i Køge Museum. Andre *Fliser af samme Karakter, nu i Nationalmuseet, fremdroges ved Foden af Taarntrappen, hvor



C. A. J. 1916

Fig. 3. St. Taarnby. Sengotisk Sakristi.

I en Kvader paa Nordsiden er indridset en korsdelt Cirkel. Paa Østsiden skimtes et lille, fladbuet, tilmuret Vindue. Flankemurenes Gesims svarer til Korets. Den syvttakkede Taggavl (Fig. 3), helt af Munkesten, har over et Savskifte et vandret delt Blændingssystem, tre Cirkler mellem to Rækker Blændinger med Trappestik. Rummet er dækket af et lavt Krydshvælv med Halvstensribber (lette Overribber). Det samtidige Tagværk har lignende Konstruktion som Korets (Huljernes-Stregnumre).



P. N. 1914

Fig. 4. St. Taarnby. Senromansk Gulvflise.

de laa med Undersiden opad. I Sakristiets Ydermure sidder endnu en gulglaseret Flise (33 × 23 cm) med Fletværksmønster og langs Langsiderne Borter (Fig. 4), samt en sortgrøn Flise (21 × 21 cm) med fire diagonalstillede Liljer indenfor en Bort.

INVENTAR

Altartavle (paa nyt Bord) af seksdelt Højrenaissancetype, sikkert snedkret i Køge af Hinrick Reineke (Fig. 5). En forsvunden Indskrift, der var malet med hvide Bogstaver, lød: »Anno 1587 dend 14 Majus blev dette arbeide



Fig. 5. St. Taarnby. Altartavle fra 1587.

færdig, og Hr Anders Erichsen var Sogne-Præst til Wallø Capell⁴. Storstykkets seks Arkadefelter, med baandslyngsmykkede Buer, skilles af fire Halvsøjler, der ligesom Storsøjlerne har kvaderbesatte Prydbælter. Under Postamentet er indskudt et glat, predellaliggende Fyrrebrædt. Delange, smalle Kartouchevinger ender i et Dyrehoved. Stafseringen, der tidligere var Egetræsaadring med Bibelciterer i Felterne, blev 1913 ommalet i nymodens Farvevalg. Samtidigt erstattedes et nymodens glat, buet Gavlfelt

med en ny Snitværkskartouche. Oprindeligt har Tavlen vistnok haft en gotiserende Baldakingsims; Inventariet 1707 kalder den en »Altartavle med halv Himmel over og adelige Vaaben paa, selve Tavlen med forgyldte og forselvede Bogstaver«. Den omtales ikke i Kirkeregnskabet 1587, hvilket sammen med den ovenfor citerede Indskrift viser, at den er gjort til Valløby og rimeligvis først overført til Taarnby efter 1688, muligvis netop i Aaret 1707.

†En gammel *Altartavle* nævnt 1707.

†*Alterklæder*. 1) af sort, dobbelt Fløjl med Guldknipling, nævnt 1617 (Rgsk.), 2) af 12 Al. fiolenbrunt Silketrip med Guldgallon (Rgsk.), købt 1638, 3) af rødt og blaat blommet Atlas, givet 1701 af Christen Skeel, med hans og Hustrus Navne samt Aarstal (Invent. 1707).

Altersølv. *Kalk*, 20,5 cm høj, sengotisk, med nyere Bæger (Fig. 6). Skaftet

er sekskantet, Knoppen har seks Rude-
toppe »ihesvs« og stawærksgraverede
Tunger, Foden seks runde Tunger med
gennembrudt Fodkant og graveret,
slynget Skriftbaand, med Minuskler paa
skraveret Bund: »c(alix?) memoriale cri-
stierni bartoldi«⁵ (»Kalk(?) til Minde-
gave for Kristen Bertelsen«); samtidig,
støbt Krucifiksgruppe. Senere er over
et af Skriftbaandene graveret: Fru Bir-
gitte Rosenkrantz's Vaaben, Forbogsta-
verne FBRK og 1587, samt over et
andet Baand et paabegyndt tomt Vaaben.
Disk med graveret Cirkelkors, led-
saget af samme Vaaben, Bogstaver og
Aarstal, samt Rosenkrantz- og Munk-
Vaaben med Underskrift FIMTTH
(Fru Ide Munk til Totterupholm, død
1586, Birgitte Rosenkrantz's Moder).
Alle Diskens Graveringer er foretagne
af samme Guldsmed. Senere stemplet
som kbh. Prøvesølv 1719, med ulæse-
ligt Mestermærke. Kalk og Disk, der
efter Aarstallet at dømme er en Sjøle-
gave, er sikkert ligesom Altertavlen kom-
met fra Vallø. Den i Kirkens Regnskab
nævnte Kalk og Disk, som i 1605 blev
omgjort og forbedret, kan ikke være
dette Sæt.

†*Kalkklæde*, købt 1667—68 (Rgsk.).

Alterstager, sengotiske, 42 cm høje,
næsten som i Bjevskov.

†*Røgelsekar*, »Kobberildkar«, nævnt
1707.

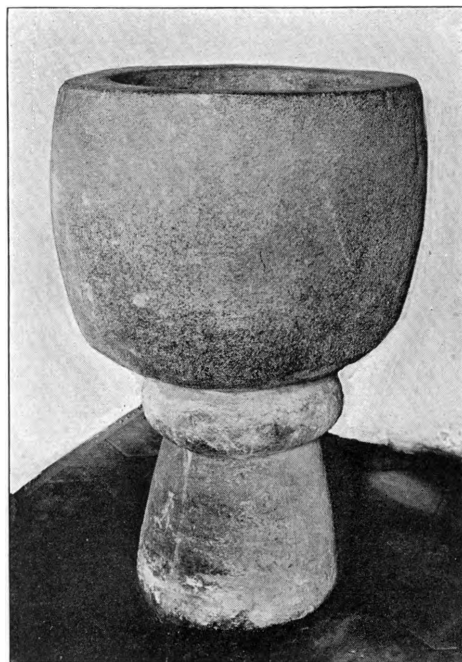
†To smaa Kobberklokker, nævnt 1617.
1619 solgtes en lille Primklokke for
½ Mark (Rgsk.).

†*Messehagler*. 1605 købtes i Detmar
Laars Bod i København en Hagel af
sortblommet Fløjl med Guldkniplinger



C. A. J. 1916

Fig. 6. St. Taarnby. Sengotisk Alterkalk.



P. N. 1914

Fig. 7. St. Taarnby. Romansk Font.

for 167½ Mark, 4 Sk. 2 Hvid. 1617 fandtes foruden denne en af brunt Fløj, som solgtes 1647, efter at der 1640 var købt fiolenbrunt Silketrip og Guld-galloner til en ny (Rgsk.). En Hagel af rødt blommet Atlas med brede Sølv-galloner, sølvbroderede Navne, Vaaben og Aarstal, blev givet af Christen Skeel og Frue 1701. (Inv. 1707).

Font, af Granit, romansk, af to Sten (Fig. 7). Glat, nærmest tøndeformet Kumme, Tvm. 65 cm, med svagt udbuede Sider; slank, kegledannet Fod med Rundstav foroven. Intet Afløb. *Fad* af sydtysk Arbejde, Tvm. 58 cm, med Bebudelsesrelief omgivet af springende Dyr baade i Bund og paa Rand, men uden Bogstavringe. Værkstedstempel: R S. Sikkert det Messingbækken, der købt paa Køge Marked S. Peders Dag 1618 (Rgsk.). *Kande* af Tin, som i Lidemark. †*Kedel* til Fonten, købt 1579, solgt 1619 (Rgsk.).

Prædikestol og *Sloleværk* fornyet 1913. Tidligere linealgotisk fra Tiden o. 1850.

†*Prædikestol* blev gjort 1613—15 af Billedsnider Engelbrett [Chastensen] i København for 130 Mark og stafferedes 1618 af Samuel Maler i Kbhvn. for 65 Rdl. †*Stolestaderne* fornyedes 1625 og i Taarnet 1631 af Snedkere, som hentedes i Køge. 1640 opsattes et †*Pulpitur* af en Køgemester; 1641 gjorde Anders Snedker i Hellested †*Panel* inden i Kirken, 1649 Christen Snedker i Valløby †*Stolestadedøre*, og samme Aar stafferede Pietter Phel, Maler i Køge, Pulpitur og †*Skriftestol*. 1682 fornyedes en Del Panel, hvorefter Lauritz Maler stafferede det 1683 (Rgsk.). Paa Prædikestolen og Pulpituret var malet forgyldte Skriftsteder paa Dansk, henholdsvis Sirach 51 og Joh. 3. 16 (Indb. 1755).

†*Pengetavle*, gjort 1578, opflyet 1592, da der blev gjort endnu en Offertavle af nyt. 1610 blev en Tavle bekostet at sanke Penge i til lemlæstede Krigsfolk (Rgsk.).

†To *Lysepiber* opsattes i Kirken 1615, »at Almuen om Morgenens kunde se sig for«.

Klokker, moderne, den ene af K. og H. Gamst 1833, den anden af Gamst og Lunds Eftf. 1863. †Klokke afgivet 1528. †Paa en omstøbt Klokke stod: »Verbum domini manet in æternum. Borchardus Gelengeter me fecit Anno D: 1594« (Indb. 1755). Den gamle Klokke agedes til København 1593, og B. Bøssestøber fik 75½ Dlr. for sit Arbejde (Rgsk.).

GRAVMINDER

Brudstykke af Ølandssten, nu 86 × 89 cm, liggende i Kirkegaardslaagen, med stærkt udslidt, fordybet Versaltværskrift; danske Rim.

Paa Kirkegaarden fremgravedes 1863 en middelalderlig, muret Grav af Kridtsten med udhulet Hovedleje.

KILDER OG HENVISNINGER

Regnskaber 1578—1688 (Vallø A.) og 1661—71 (RA). — Kaldsbog 1707—1814 (LA) med Inventarium 1707. — Præsteindberetninger 1755 (NM), 1759 (LA), 1772 (NM). — Museumsindberetninger af Sophus Müller og Erik Schiødte 1875, Mogens Clemmensen og Poul Nørlund 1914, C. A. Jensen 1916. Revideret 1932 af C. A. J. og V. H. — A. Petersen: Vallø. S. 302.

¹ Thiset: Adel. Brevkister. S. 131. ² Tryggevælde Lensregnskab (RA). ³ Kronens Skøder. II, 656. ⁴ D. Atl. har sikkert med Urette Aarstallet 1594. ⁵ KhS. 1. R. II, 490 læser Forkortelsen c som »ceterorum«, dvs: »og andres«.

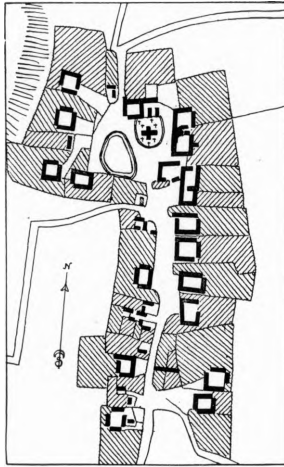


Fig. 8. St. Taarnby 1805.