



P. N. 1916

Fig. 1. Rislev Ydre, set fra Sydøst.

RISLEV KIRKE

TYBJERG HERRED

Kirken, der 1472 nævnes som *Vor Frue Kirke* i Rislev¹, er *Anneks* til Fensmark og har været forenet med dette Sogn allerede før Reformationen. 1589 siges (i Kirkens Regnskab), at Rislev Præster har af Arilds Tid boet i Næstved ved Store Bro. 5. Marts 1687 fik Otto Krabbe til Holmegaard kgl. Skøde paa Jus patronatus til Rislev Kirke. Fra Holmegaard overgik den til Selveje 28. Juni 1911.

Kirken ligger sydøst for Byen, ensomt, frit og højt, med Udsigt især mod Syd. Kirkegården, hvorpaa der vokser smukke Ege og Aske, danner selv en lille Bakke med Fald mod Øst, Syd og Vest. Kirkegaardsmuren, som paa disse Sider følger Bakkefoden, er overvejende af Kamp, men omkring Nordvesthjørnet af brede, tykke Munkesten i Munkeskifte. I Nordhjørnet er Granitstenene kløvede og omsatte. Indgangspillerne er af smaa gule Sten. †*Kirkeladen*, nævnt 1567, blev lejet ud for 2 Mark dansk aarlig. 1620 blev den nedbrudt.

Bygningen bestaar af Kor og Skib fra romansk Tid samt to gotiske Tilbygninger, Taarn og Vaabenhus.

Den romanske Granitkirke er bygget af ret omhyggeligt kvaderhugne Sten, med tydelige Hjørnekvadere. Under Koret ses en 5—8 cm fremspringende,

retvinklet Sokkel, som, nu dækket af Jord, ogsaa findes paa Skibet, hvis Murhøjde er o. 5,50 m. Af de oprindelige Vinduer, der er helt tilmurede, ses i Koret et østre og et nordre, i Skibet et nordre, 1,60 m højt og siddende o. 3,50 m over Soklen. Skibet har vistnok ligesom Kirkerne paa Stevns kun haft eet Vindu i hver Langmur. Den bevarede Syddør har rundbuet Yderkarm af Granitkvadre, nu helt overpudset; dens Inderloft er ommuret til Fladbue. Norddørens Plads er ikke kendelig. I en Kvader paa Nordmuren, 110 cm fra Nordvesthjørnet, er hugget fordybede Linjer i Form af et Diagonalkryds med en lille Cirkel (6 cm i Tvm.) omkring Skæringspunktet. Den oprindelige Vestgavl staar bevaret under Taarnet. I det Indre har den runde Triumfbue Kragbaand, hvis Profiler er trukne i den nymodens Puds, og den er maaske senere udvidet. Skibets Overvægge har trods moderne Flikmuringer Rester af romanske Kvader-riller, især paa Vestvæggen.

De oprindelige Loftsbjælker (o. 16 × 18 cm) har efter Stumper og Bjælkehuller at dømme siddet 13 cm under Tagremmen. Paa Vestgavlens Inder-side, der aldrig synes at have været fuget som Væggene, ses Aftryk af det forsvundne romanske Tagværks højsiddende Hanebaand, og i begge Taggavle findes fire firkantede Bomhuller, o. 15 cm dybe, beregnet til 6—7 cm tykke Stokke.

Gotiske Ændringer og Ombygninger. Vistnok medens Bjælkeloftet endnu laa paa Plads, er *Skibets Gesims* blevet ommuret med Munkesten. Den paa Nordmurens vestre Halvdel bevarede Gesimsprofil, med rulskiftemurede Tænder under en Kvartrundstav, virker senromansk. Iøvrigt er der kun almindelig gotisk Falsprofil, hvortil slutter sig Triumfgavlens glatte Kamme og Toptinde. Aldersbestemmelsen af disse Paabygninger vanskeliggøres derved, at Korets og Skibets indbyggede gotiske *Hvælv* er moderne fornyede med Undtagelse af Vesthvælv, som har Halvstensribber. Tagværkerne er begge sengotiske, af Krydsbaandtype; Spærstivernes nedhængende Ender er grovt affasede. I Kortaget, der har øksehugne Numre, er Spærstiverne forbundne med Spærskoene ved »Kæmning«; i Skibets Tag, der har Huljerns Stregnumre, er de derimod samlede med Tap.

Taarnet, fra Tiden o. 1500, er af brede, tykke Munkesten i Munkeskifte,

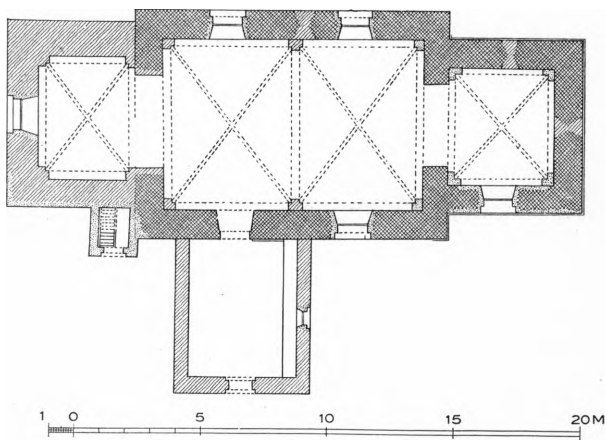
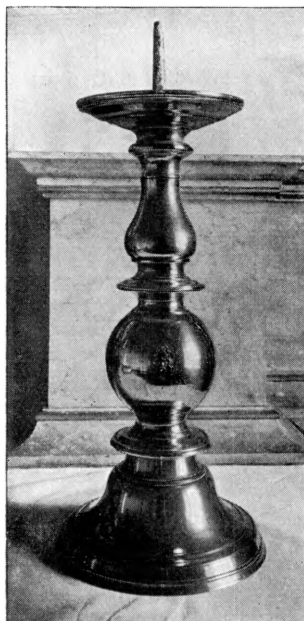


Fig. 2. Rislev. Plan. 1:300. Maalt af K. V. Barfoed 1916 (Aage Roussell 1929).

med talrige Bomhuller. Taarnrummet har Spidsbue mod Skibet og et paa Hjørnepiller hvilende Hvælv med Halvstensribber. I Mellenstokværket findes fladbuede, parvis ordnede Spareblændinger. Klokkestokværket har kun bevaret sine gamle, fladbuede Glamhuller paa de to Sider, mod Nord et enkelt med falset Karm, mod Øst to mindre. Taarngavlene og Trappehuset er moderne. 1589 forbedredes Klokketaarnet af Jep Jensøn og Mogens Bentzen med nye »Kirkekamme« og Kobberknop. Der købtes 1400 Mursten, 250 Tagsten og 150 »Oversten« (Rgsk.). 1755 havde Taarnet et lille Spir.



V. H. 1929

Fig. 3. Rislev. Alterstage.

Sengotisk *Vaabenhus*, af Munkesten i Munkeskifte, med fladbuet Syddør i Spidsbueblænding. Paa den ommurede Gavl staar i Jernankre BR 1761 (d. v. s. Birgitte Restorff til Holmegaard).

Kirken er hvidkalket og teglhængt, paa de nordre Tagflader med *Munketegl*. Ved en Hovedreparation 1860—63 (Kaldsbog) ommuredes Korets Sydside og østre Taggavl samt hele Taarnets Sydside med Trappehuset og begge Taggavlene. Alle aabne Vinduer omdannedes efter linealgotiske Støbejernsstel (som i Tybjerg). I det Indre, der staar glat pudset, blev baade Korhvælvet og Skibets østre Hvælv ombyggede.

KALKMALERIER

1628—29 fik Lawrentz Murmester fra Vordingborg 12 Dlr. for at staffere Kirken indentil. Til Arbejdet købtes 2 Tønder til at age Sand og Vand med, 1 Tønde til Farve, 2 Trug, 2 Spande, 2 Stripper, 2 Bastlimer og 1 Fad Kønrog (Rgsk.).

INVENTAR

Altartavlen, som staar paa et nyt Alterbord, svarer til Fensmarks og er opsat 1860. 1833 blev den gamle Altartavle afløst af en ny (Kaldsbog).

Altersølv. *Kalk*, 21,2 cm høj, fra 1561. Foden er formet som en ottesidet Pyramide over et Firpas med spidse Tunger mellem de fire Halvcirkler. Over en af de sidstnævnte har været fastgjort et nu tabt Krucifiks samt to Sidefigurer, af hvilke kun den ene er bevaret, en knælende Mand, klædt i Knæbukser og kort Trøje med Pufærmer. Den lodrette Fodkant bestaar af en gotiserende, gennembrudt Ranke i støbt Arbejde. Paa Underkanten graverede Versaler: »Her Niels Peersen Sogneprest til Risløf Kirkhe oc Iep Nielsen oc

Olle Madcen Kirkeverre lod gøre denne Kalck 1561 — xxxxiij lodt — forgiølt til Pindisdag 1563«; Mestermærke med Bomærkeskjold (se Oversigt. Metalarbejder). Noget repareret, ottekantet Skaft med flad Knop, der mellem lancetformede Tunger, med Stavværk i gennembrudt Arbejde eller paa skra-veret Bund, har seks støbte Blomster afvekslende med seks Rudetoppe; paa disse er loddet smaa, støbte Hoveder, tre Engle- og to Barnehoveder samt et større Kvindehoved. Inden i Foden er indprikket et Kirkeværgenavn 1819. Nyt Bæger, stemplet med svensk Sølvmærke (tre Kroner) 13¼ L. og L. Berth, samtidig med *Dysken* fra 1866.

†*Tinkalk*, istandsattes 1620.

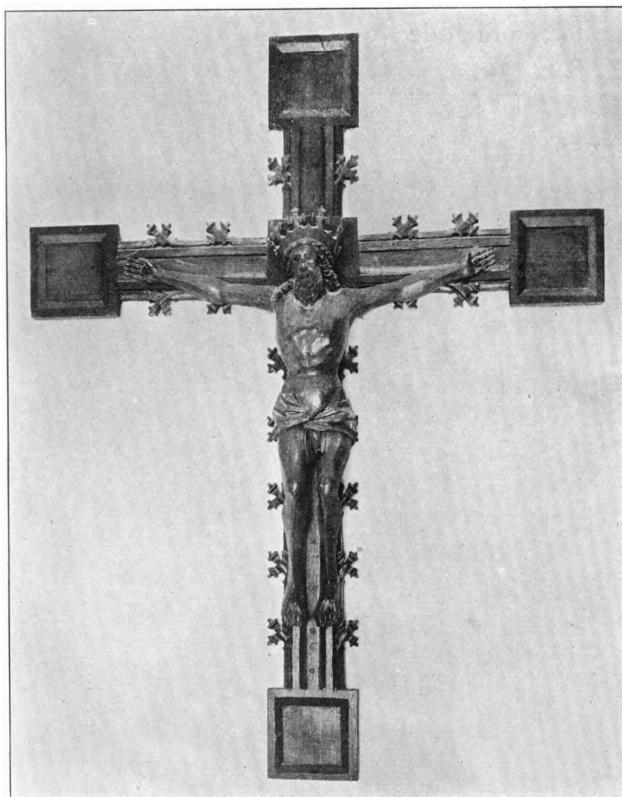
†*Vinflaske* af Tin, istandsattes 1623. 1660 blev et nyt Vindu indsat i Stedet for det, som onde Mennesker havde udbrudt og var indgaaet i Kirken, hvor de havde bortstjaalet Alterdug, Vinflaske og Tavlepengene til Paaske 1659 (Rgsk.). En ny †*Vinflaske*, med Rem, købtes 1660 hos Jacob Kandestøber i Næstved. En lille rød †*Læderpose* med 4 Rum, som Præsten bruger at forvare Brød, Vin, Bog, Kalk og Disk i, naar han beretter de syge, købtes 1665. †*Blikæske*, at forvare Brødet i for Utøj, købtes 1671. Ny †*Tinvinkande* til Alteret, købtes 1672. En lille †*Dug* »paa Dysken over Brødet paa Alteret«, anskaffedes 1680 (Rgsk.).

Monstranshus, se S. 646, Pengeblok.

†*Røgelsekar* (»Ildkar«), nævnt 1567 (1589), blev 1647 »flyet« med to Stænger, en lille Lænke og 1 Ring (Rgsk.).

Alterstager (Fig. 3), 46—46,5 cm høje, balusterprofilede med klokkeformet Fod. De siges i 1589-Inventariet at have kostet 14 Dlr. og blev 1646 omstøbt og »flyet« i Næstved (Rgsk.).

†*Alterklæde*, af 14 Alen affarvet blommet Atlask, købt 1653. Skrædderen



V. H. 1929

Fig. 4. Rislev. Krucifiks.

gjorde i den Anledning to Rejser ud til Kirken, først for at tage Maal, dernæst for at slaa Klædet op (Rgsk.).

†*Messehageler*, nævnte 1567 (1589), en af rødt Fløjl med »Guldlad« og Guld-snore kostede 95 Dlr.; en af brunt Fløjl 20 Dlr.

†*Skab* til Kirkens Klæder, nævnt 1567 (1589). 1671 blev der slaaet et Jern paa det »for Utøj, som havde sin Gang ind og fordærvede Klæder og andet, som inde var« (Rgsk.).



P. N. 1916

Fig. 5. Rislev. Prædikestolens Figurer, oprindeligt anbragte i Esrom Klosters Altertavle 1496.

Font af Granit, romansk, af een Sten. Den firpasformede Kumme, Tvm. 72 cm, har en mindre Rundstav under Overkanten, en større nederst, over den lave keglestubbformede Fod. Intet Afløb. Sml. Skelby S. 654.

Fad af Messing, glat, med nyere Rand, sikkert det, der 1628 købtes hos Harmand Kedelfører i Næstved for 7 Dlr. (Rgsk.).

Tinkande anskaffet 1833 (Kaldsbog). †*Messingkedel*, gammel, nævnt 1567 (1589). 1652 købtes en lille Messingkedel »at hente Vand med i Kirken, naar Børn kristnes«, og atter 1666 en ny (Rgsk.).

Korbuekrucifiks, sengotisk, fra o. 1475—1500 (Fig. 4). Figuren, 90 cm høj, er mod Stilens Sædvane frontal, Hovedet bærer en stor Kongekrone, med skarptsnoet Pandering og korsbladformede Takker, og Fødderne er ad-

skilte. Disse ejendommelige Træk skyldes vistnok, at man har villet efterligne et ældre Krucifiks. Iøvrigt er Figurbehandlingen den for Datiden typiske nordtyske Værkstedsmåner og minder om andre af Egnens Krucifikser (sml. Roholte, Fakse Hrd., og Fuirendal, Sorø A.). Det anselige Kors-træ har langs Kanterne gotiske Korsblade. Den glatte Korsskæringsplade er firkantet ligesom de nu tomme Evangelistfelter. Egetræet staar renset³.

Prædikestol, linealgotisk Snedkerarbejde fra

1863, i hvis Felter er opstillet fire sengotiske Apostelfigurer, o. 65 cm høje, af renset Egetræ (Fig. 5). Den ene, der er klædt i præstelig Dragt, bærer Sko i Modsætning til de tre andre. De kraftigt og karakterfuldt skaarne Figurer hører oprindeligt ikke hjemme i Kirken, men har siddet i de nu ødelagte Fløje af den i Nationalmuseet opbevarede Esromtavle fra 1496, der 1865 henstod paa Holmegaard (sml. Holme-Olstrup K., Hammer Hrd.)⁴.

†*Prædikestol* af Eiler Abelson, Billedsnider i Næstved. Af det udførlige Regnskab fremgaar, at Prædikestolen, der blev rejst 1609, har været en Lektorieprædikestol (sml. Valløby S. 307), over hvilken der 1611 blev anbragt en Himmel samtidig med, at 10 Billeder »iførtes i de ledige Rum i Panelet«. 1646 fik Claus Maler i Næstved 104 Dlr. for at staffere Prædikestolen. Under Arbejdet, der varede 7 Uger, betaltes der Sengeleje for ham og hans Karl, og han fik Vogn til fire Gange at hente sig Fetalje og 01. 1669 blev der gjort en ny Vindeltrappe til Prædikestolen (Rgsk.).

Stolestader, af Fyr, nu egetræsmaled. Den østligste Gavl i hver Række har Ungrenaissancesnitværk fra o. 1560—70. Øverst paa den rundbuede Planke er skaaret et Fantasihoved i Profil, paa Mandssiden (Fig. 6) en Konge med langt kløftet Fuldskæg, paa Kvindesiden en Kvinde med en fantastisk Hjelm. Derunder i et Frisefelt Reliefversaler: »D. Nicola(us) Petri Pas[tor]« (sml. Alterkalken). Under Skriftfrisen har hvert Stade endvidere et Højkantfelt med Akantusværk ordnet henholdsvis om en Volut med Dyrehoved og om en Vrængemaske. Gavlenes Bagsider er skaarne i Fladsnit; til Buen slutter sig en Arkade, og i Felterne er anbragt en Kriger med Hjelm og et dobbelt Kvindehoved med fælles Hjelm.



P. N. 1916

Fig. 6. Rislev. Stolestadegavl.

De derefter følgende syv sydlige og ni nordlige Stader er bruskarokke Arbejder fra 1636 af Hans Stub, Snedker i Næstved. Efter Fortingning fik han 18 Mark for hvert af de 30 Stolestader, han leverede (Rgsk.). Gavlene har Pilastre, Topstykkerne Englehoveder udskaarne i Eg, medens Dørene prydes af Arkadefelter med kvaderdelt, omkringløbende Pilasterramme. I Kir-

kens Vestende er Gavle og Døre af samme Art, men enklere; de nu forsvundne Englehoveder er her erstattet af Gipskopier. Sml. Kongsted S. 540.

†*Skriftestol*, to Stole paa Pulpituret og en Vindeltrappe blev forfærdiget 1637 af Hans Stub.

†*Degnestol*, et Stykke Panel og en Bænk, »at Ungdommen kan sidde paa, naar de læser«, blev flyet 1649 af Hans Stub. †*Panel* og †*Bænke* i Vaabenhuset blev gjort af Rasmus Snedker i Herlufmagle, 1652 ved den østre Side, 1653 ved den vestre Side (Rgsk.).

†*Pulpitur* og *Panel om Fonten* blev rejst 1632 af en Næstved-snedker. Claus Maler stafferede det 1648 for 40 Dlr. i to Uger. 1653 blev Pulpituret forandret, »som for Ungdommens Skyld var billigt fornøden« (Rgsk.).

Pengeblok, af Eg, 99 × 55 × 35 cm, med tagformet Ryg, bund-

det med tætte, sildebensrifledede Jernbaand, sikkert et omdannet *Monstranshus* (Fig. 7). 1567 (1589) nævnes en jernbunden Blok, som Kalk og Disk

staar i.

Klokker. 1) Mellem Ornamentbælter med Bladranker, det øvre samlet af Stykker med en Havfrue i Midten: »Gloria in excelsis Deo fecit Friderich Holtzmann«. Paa Klokkelegemet er paa den ene Side Krabbernes og Skeelernes Vaaben, og modsat: »Gud til Ære, hans Menighed til Nytte haver højædle Her Otte Krabbe og welbaarne Frue Birgitte Scheel ladet støbe denne Klokke til Risløv Kirke Anno 1715«. Tvm. 114 cm.



Aage Roussell 1930

Fig. 7. Rislev. Monstranshus, omdannet til Pengeblok.

2) Omstøbt 1927 af B. Løw & Søn, København. Paa den gamle Klokke, Tvm. 70 cm, læstes mellem Ornamentbælter: »Si Deus pro nobis qwis contra nos Rislef Kirke Anno 1618 Berent Bodeman«.⁵ Kirkeregnskabet 1617—18 nævner, at Klokken blev købt med Lensmandens Bevilling for 160 Dlr., at Hans Svart i Næstved fik 8 Dlr. for sin Umage med at hente den i Tyskland, og at to Karle, som prøveringede den, Nat og Dag, fik 1 Mark. 1589 havde Kirken en skøn Klokke paa 6½ Skippund (Rgsk.).

Paa *Klokkestolens* Egetømmer er skaaret: »Bekosdet af B T Anno 1773«.

GRAVMINDER

Paa Kirkegaarden findes flere Monumenter af Smedejærn fra Tiden o. 1850 og senere.

KILDER OG HENVISNINGER

Regnskabsbog 1589, 1604—85, med Afskrift af Inventarium 1567 (LA). Regnskaber 1661—72 (RA). — Kaldsbog 1738—1823 (LA), fra 1840 (ved Embedet). — Præsteindberetning 1755 (NM). — Museumsindberetninger af W. Møllerup og E. Schiødte 1896, af K. V. Barfod og P. Nørlund 1916. Revideret af C. A. J. og V. H. 1929.

¹ KhS. 5. R. IV, 408, 410. Sml. Repertorium, Series Secunda. Nr. 4476. ² Kronens Skøder II, 596. ³ M. Mackeprang: Afvigende Krucifixformer. AfhO. 1907, 50 f. ⁴ Beckett: Altartavler, 54. ⁵ Klokkestøberen Berent Bodeman var bosat i Lybæk. Sml. Th. Hack: Lübecker Glockenkunde. Lüb. 1913. S. 223.

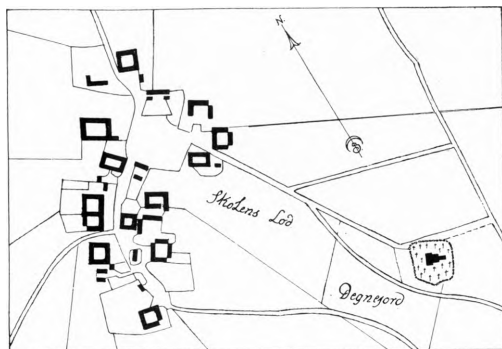


Fig. 8. Rislev 1793.