



V. H. 1929

Fig. 1. Skelby. Ydre, set fra Sydost.

SKELBY KIRKE

TYBJERG HERRED

1581 siges i Anledning af en Retssag, at Jus patronatus tilhører Kronen og Kongen¹. 16. Okt. 1630 fik Ejler Urne til Gunderslevholm ved Mageskifte Jus patronatus til Kirken², og fra denne Gaard overgik den til Selveje 25. Maj 1915. Skønt Præstegaarden ligger i Skelby, er Sognet *Anneks* til Gunderslev. For 1648, da

denne Ordning blev truffet, var Skelby Anneks til Bavelse.

Kirkebyen ligger vestligst i Sognet, lavt ved Susaaens Bred tæt overfor Gunderslev Kirke (Ø. Flakkebjerg Hrd., Sorø A.). Kirkegaarden, hvis Jordsmon falder svagt mod Vest, hegnes af et gammelt Stendige, som kun paa et kort

Stykke er ombyttet med nyere Mur.

Bygningen bestaar af Kor og Skib fra romansk Tid samt Taarn og Vaabenhus fra sengotisk Tid. Sengotisk er ogsaa Korets Østende.

Den romanske Kirke, der foruden Kor og Skib har haft en forlængst forsvundet Apsis, er usædvanlig anselig, baade rummelig og høj. Materialet er *Fraadsten*, noget blandet med raa *Kamp* og *Kridtsten*. Større Fraadstenskvadre er især brugte i Hjørnerne. Murtekniken ses bedst paa den bag Taarnet skjulte Vestgavl, hvis nedre Del helt er af Fraadsten i meget forskellige Dimensioner og i Skiftehøjder, der varierer fra o. 10 til o. 50—70 cm; Taggavlen er

dog næsten helt af Kamp, med flere Bomhuller, som er trekantede eller fir-kantede, formede tilfældigt efter Stenene. I Fraadstenspartierne har Fugerne været skraat glattede, i Kampestenspartierne derimod kvaderrillede. *Koret*, hvis Indre kun er o. 3,15 m langt, men o. 8,15 m bredt, har efter Apsidens Nedbrydning dog bevaret Rester af de ydre Østhjørner, og i det Indre Apsismundingen, der har været næsten 7 m bred, svarende til en Apsisradius paa henved 3,50 m. Trods de gotiske Paamuringer ses det, at den af Fraadsten murede Apsisbue har haft Kragbaand af samme Art som Korbuens (se nedenfor), men vistnok uden Ornamentik. Fem Fraadstenskvadre med forsænket Rundbuefelt (Fodlinie o. 30 cm) er indsat i Østforlængelsens yngre Mure og

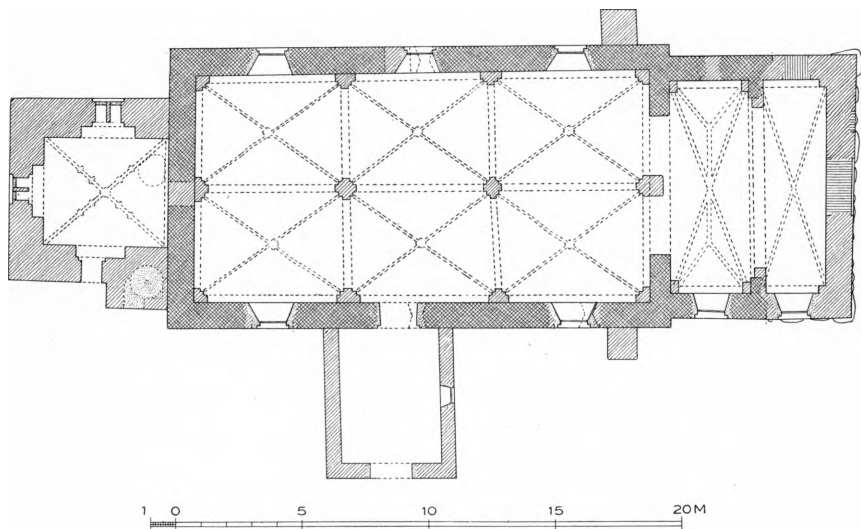


Fig. 2. Skelby. Plan. 1:300. Maalt af K. V. Barfoed 1916 (Aage Roussell 1930).

maa stamme fra Korets eller Apsidens Gesims. Af andre, oprindelige Enkelt-heder har Koret kun bevaret svage, overpudsede Spor af et Nordvindue. *Skibet* er i det Indre o. 18 m langt og henved 9 m bredt; Bredden, der altsaa er det halve af Længden, naar næsten et almindeligt romansk Kirkeskibs Længde. Murene, hvis Højde er godt 8 m, har en udkragende Buefrise-gesims, bedst bevaret paa Sydsiden. I hver af Langmurene har der sikkert været 3 Vinduer, der sidder henved 5 m over Jordhøjde med Buetoppen tæt under Gesimsfrisen; de to østlige Par kan paavises i tilmuret Stand; de andre, der maa have været placerede vest for Dørene, er derimod forsvundne. Kun det ved Vaabenhustaget siddende Sydvindue synes at have bevaret sin fulde Længde. Af Dørene, der har siddet ikke mindre end 8,50 m fra Vesthjørnerne, har den helt tilmurede Norddør haft Rundbuestik. Syddøren er omdannet og udvidet. Da der mod Sædvane ikke i senere Tid er brudt en Taarnbue mellem Skibet og det tilbyggede Taarn, har Kirken bevaret hele sin Vest-

façade, som aldrig har haft Vindue, men Dør med Buestik af Fraadstenskvadre, hvis Overkant danner en Ægbue. I det Indre har den brede, nu 5,75 m høje Triumfbue Kridtstens Kragbaand (Fig. 3), hvis udhældende Forsider er prydet med Ornament i svagt Relief, slyngede og flettede Baand, der hver bestaar af to Side om Side lagte Smaastave. Væggene synes fra første Færd at have staaet grovt mørtelpudsede, som det endnu ses over Lofterne. I Mørtelen paa Triumfgavlens Østside har en forsvunden Loftsbjælke efterladt et Aftryk, hvori der ses et Sildebensskifte; et andet findes højere oppe paa Gavlen, der helt er af Fraadsten. I Skibets Sydvæg er de øverste Skifter murede af Kridtkvadre, og samme Materiale er, blandet med raa og kløvet Kamp, brugt til Undersiden af vestre Taggavl (se S. 648).

Gotiske Ændringer og Tilbygninger, alle af Munkesten i Munkeskifte. Inden den



Fig. 3. Skelby. Korbuens nordre Kragbaand.

P. N. 1916

romanske Apsis forsvandt, og sikkert før Skibets Overhvelvning, fik Koret et Hvelv, hvis Halvstensribber danner en ufuldstændig Stjerne, idet de deler nordre og søndre, men ikke østre og vestre Kappe (Tilløb til svære Overribber). Hjørnepillerne har to Skifter høje, profilerede Kragbaand (hul-

let Gesimsled over Rundstav). Da Skibet skulde overhvelves, har man af Hensyn til Rummets Bredde anset det for nødvendigt at dele det, saa at Anlægget blev *toskibet* (Fig. 5). Foruden Vægpillar rejste man derfor Midtpiller, den østligste midt foran Korbuens. Som sædvanlig har man haft Vanskelighed ved at bringe Tvedelingen i Harmoni med det udelte Kor, og Østpillens Østside er tilmed ikke leddelt. Iøvrigt er baade Pillerne og de 2×3 Hvelv smukke i Forholdene; Kvartstensribberne mødes i Topruder (ingen Overribber).

Korets Østforlængelse, der henved 1500 afløste Apsiden, er delvis opført af dennes Materiale. Et tilmuret, aneligt Østvindue har været spidsbuet, medens en lille, tilmuret Spidsbue nord for Vinduet vist kun er Levning af en ydre Blænding. I Nordmuren spores en Præstedør. Østgavlen har over et Savskifte otte (oprindelig ni) spidsbuede Højblændinger og nu lave, glatte Kamme. Det Indre overdækkes af et Krydshvelv med Halvstensribber (lette Overribber); da det ligger lavere end Hvelvet i det gamle Kor, har det en muret Væg over vestre Gjorbue op mod den romanske Apsisbue. Samtidig med Østforlængelsen er hele Korets Tagværk fornyet, i Dragerstolstype; de spinkle paabladede Spærstivere er nummererede med øksehugne Stregnumre, medens

de tre »Kongers« Samlinger er mærkede med vekslende Huljernstegn, delvis runelignende. Østforlængelsen og Korets Nordmur nøjes med almindelige gotiske Falsgesimser, men over Sydsidens romanske Murstykke er der en Fladbuefrise, hvilende paa profilerede Konsoller; Aarsagen til denne Afvigelse lader sig ikke paavise.

Skibet, i hvis Sydside der før de nuværende har været to brede, fladbuede Vinduer, har faaet paabygget to lave Støttestykker. Triumfgavlens Kamtakker dekorerer af Blændinger med stærkt varierede Afslutninger: vandrette False, Trappestik og Spærstik, og snart med, snart uden Hængestave. Ligesom Korets Tagværk er ogsaa Skibets sengotisk, men af Krydsbaands-type (Stregnumre).

Vaabenhuset, hvis Syddør er udvidet i nyeste Tid, har femtakket Gavl med fem spidsbuede Højblændinger. Tagværket er meget enkelt, men oprindeligt.

Taarnet har fire Stokværk. Taarnrummet, der som nævnt aldrig har haft Arkade til Skibet, er tilgængeligt ad en fladbuet Syddør med Spidsbuespejl,

gennembrudt af en korsformet Glug; dets to delvis tilmurede, spidsbuede Vinduer er begge tvedelte af Stavværk. Omkring Aabningerne er der i Væggene spidsbuede Spareblændinger; Hvelvet har Halvstensribber med »Stormstige-kors« og Toprude (brede Overribber med Trinsten af Bindere). Trappehusets Vindeltrappe er nu lukket og utilgængelig nedefra, idet den erstattes af en Stige gennem et Hul i Hvelvingen. Begge Mellemstokværk faar Lys gennem to fladbuede Glugger, de øvre i Spidsbuefelter. Det nedre har i Sydveggen en spidsbuet, i hver af de to andre Vægge to fladbuede Spareblændinger, det øvre et tilsvarende Antal, alle fladbuede, og tæt under Gluggernes Buestik en Række Bjælkehuller. Klokkestokværkets Tvinginglamhuller er i Nord og

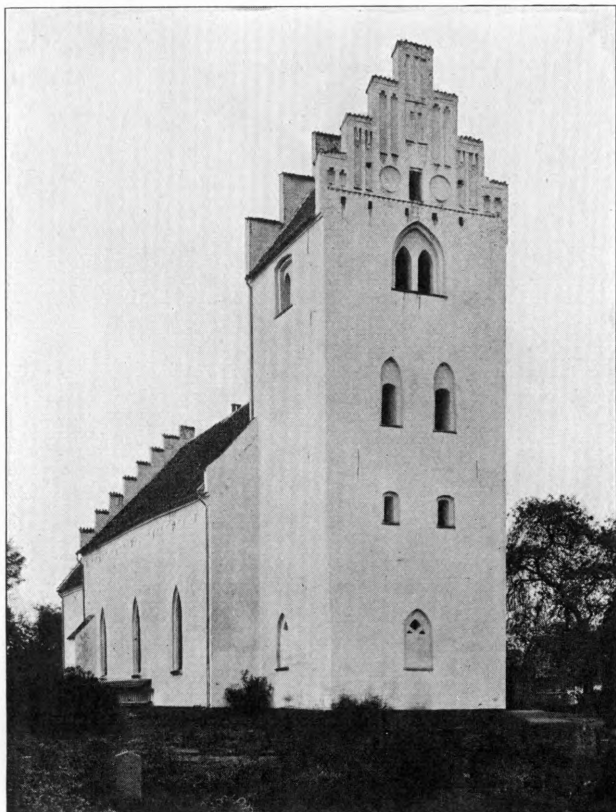


Fig. 4. Skelby. Taarn, set fra Nordvest.

P. N. 1916

Syd fladbuede, i Øst og Vest spidsbuede med en nu tilmuret Rundbueglug i Spejlet. Gavlene er indbyrdes meget forskellige. Den femtakkede Østgavl (Fig. 1), hvis Type er ældst, har over et Savskifte fem spidsbuede Højblændinger, tvillingdelte af Stavværk med Spærstikhul i Spejlet; i Toptinden staar dette Hul aabent, i de to Fodtakker er Underdelingerne kun fladbuede. Den syvtakkede Vestgavl (Fig. 4) har derimod et udpræget sengotisk Blændings-system af Præstø-Næstvedtype, med to Cirkler, over Gluggen et Firkantfelt med et fordybet, dobbeltarmet Kors og i Takkerne pibeagtige Blændinger med skiftende Afslutninger omtrent som Triumfgavlens. Taarngavlene er næppe helt samtidige, eller de maa ialfald antages at være murede af to forskellige Haandværkere. Tagværket har vistnok haft en nu forsvundet Stol. Paa Taarnets Sydside læses i Jernankre: CFvP 1775 (d. v. s. C. F. v. Plessen til Gunderslevholm).

Hele Bygningen staar hvidkalket og teglhængt. I de aabne Vinduer sidder stejlt spidsbuede Støbejernsstel fra 1865 (Kaldsbog).

INVENTAR

Alterbordet er dækket af Fyrrebrædder.

Altartavlens egetræsmaledede Ramme er, sikkert 1836³, tilpasset til et Olie-maleri paa Lærred, 152 × 111 cm, forestillende Kristus paa Korset mellem de to Røvere; Maleriet, der er kopieret efter en Original fra o. 1650, er indfattet i en forgyldt Empireramme. I den ny Ramme er brugt dels to korintiske Storsøjler i Højrenaissancestil, i hvis Fodbælter fire Rudebosser er ordnede om en elegant Vrængemaske, dels Postamenter (Fig. 6) med muslingskalprydet Arkadeniche, samt paa Gesimsens Underside en Planke med Kasseteværk. Disse Dele stammer utvivlsomt fra den Altartavle, som 1729—30 købtes i S. Peders Kirke i Næstved, og som var gjort af Abel Schröder den ældre 1583—84 (se S. 93). 1832 læstes der paa den Aarstallet 1587 og (Nadverens) Indstiftelsesord paa Dansk, Tysk og Latin⁴.

Altersølv. Kalk af kbh. Prøvesølv 1735, 23,5 cm høj, ganske enkel, med flad, glat Knop og rund Fod; Mestermærke med Aarstal 1721, for I. P. Komløv (Olrík 293). Tilsvarende *Disk* med graveret Indvielseskors og: »W: 10 l[od] l qvt«. Da Gunderslev Kirke 1735 fik en ny Kalk, blev, ifølge Præsteindberetningen 1755, den gamle fra 1587 af Kirkeejeren givet til Skelby, hvis ældre Kalk og Disk var ubrugelig. Senere maa Kirkerne atter have byttet de to Kalke.

Oblatæske af kbh. Prøvesølv 1736, aflang, firkantet, hvilende paa fire Kugler; Mestermærke, med Aarstal 1736, for J. P. Komløv (Olrík 293).

Sygekalk, 11,8 cm høj, af kbh. Prøvesølv, med rund riflet Fod, rundt Skaft,

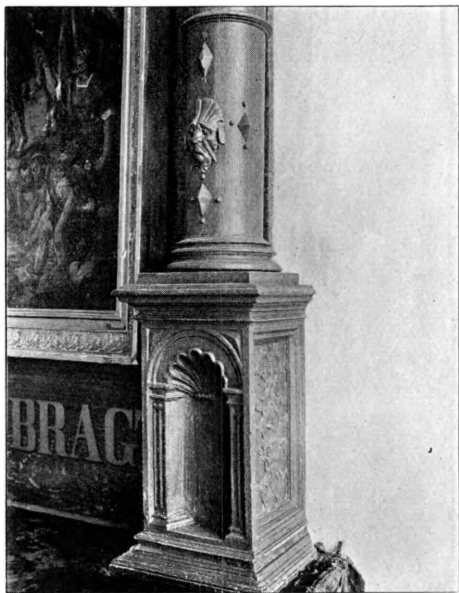


Fig. 5. Skelby. Indre, set mod Øst.

V. H. 1929

rund riflet Knop. Til Kummen findes en Vinbeholder med Oblatgemme i Skrueroppen. Mestermærke for Christen Jensen 1716 (Olrik 85).

**Røgelsekar* af Malm fra 1300'erne, skænket til Nationalmuseet 1831.

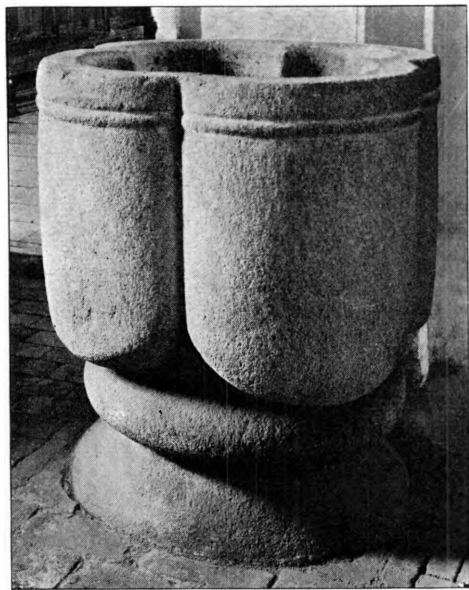


V. H. 1932

Fig. 6. Skelby. Postament fra Altertavlen, oprindelig i Næstved S. Peders Kirke, af Abel Schröder d. æ. 1583—84.

16,16]«. *Tinkande*, med dobbeltsnoet Slangehank; stemplet med københavnsk Mærke, hvori Bogstaverne EECR og Aarstallet 178(8).

Korbuekrucifiks, sengotisk, fra Tiden kort efter 1500. Snitværket tilhører



P. N. 1916

Fig. 7. Skelby. Font.

Alterstager, fra 1591, 50 cm høje, med Balusterled over Kugle (Fig. 9), omtrent som Stagerne i Tybjerg og Rislev. Paa Kuglen er graveret Vaaben og Bogstaver henvisende til Christoffer Gøje til Gunderslevholm og Birgitte Bølle, samt Aarstallet.

Font af Granit (Fig. 7), romansk, af een Sten, omtrent som i Rislev. Den firkløverformede Kumme, 89 cm i Tv., er dog stejlere; Rundstaven under Kummeranden er spinklere, den over Foden sværere, og selve Foden er lavere og mere skraanende. Intet Afløb.

Fad, moderne. †Tinfad, nævnt 1755, med Indskrift: »Denne ringe Gave haver hæderlig og vel lærde Studenter Morten Pedersen foræret Schielby Kirke til nytte Ao 1690 d. 7. Juni [Marc.

16,16]«. *Tinkande*, med dobbeltsnoet Slangehank; stemplet med københavnsk Mærke, hvori Bogstaverne EECR og Aarstallet 178(8).
Korbuekrucifiks, sengotisk, fra Tiden kort efter 1500. Snitværket tilhører Store Fuglede-Mesterens Gruppe og minder meget om Krucifikset i Næstved S. Mortens Kirke (se S. 146). Den o. 140 cm høje Figur har turbanflettet Tornekroner, tovagtige Lokker, lukkede Øjne og krampagtigt strakte Ben. Korstræet ender i Cirkelskiver med Evangelisttegn, og forneden er der en Tap til Fastgørelse i den forsvundne Tværbjælke. Af Sidefigurerne staar Maria med den ene Haand støttende Hovedlinets Flig, Johannes med sammenlagte Hænder. Restaureret 1920 af Kr. Due, der fremdrog og genfremstillede den oprindelige Staffering under en Overmaling fra 1700'erne⁵.

Prædikestol, i Højrenæssancestil, fra o. 1580—90 (Fig. 8).⁶ Storfelternes Kas-

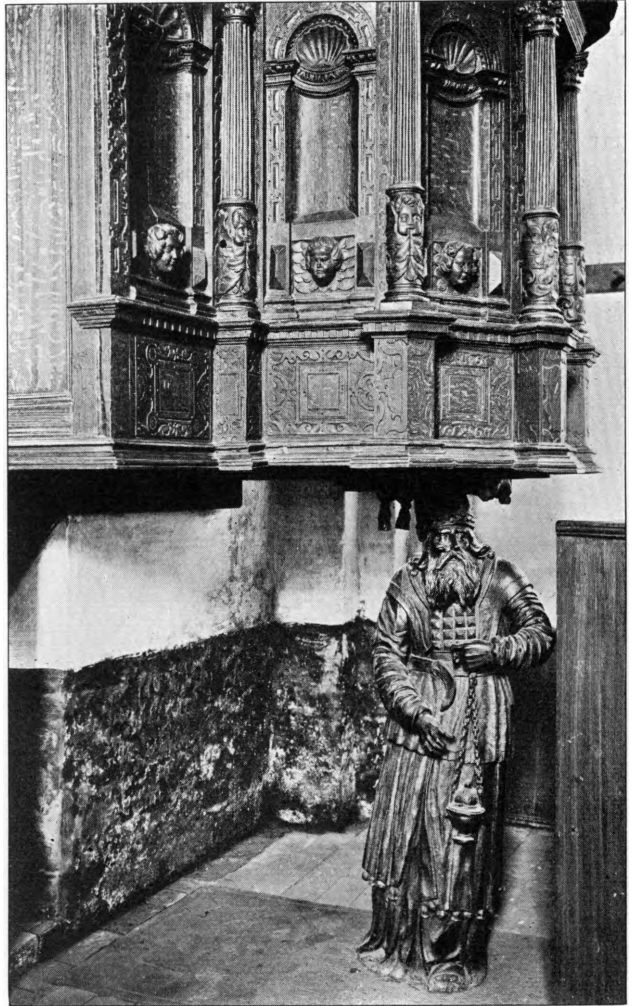
setteværks-Arkader omfatter flade Nicher, hvis Bueslag er fyldte med en Muslingeskal over en perspektivisk bøjet Profil, medens selve Nichen er tom; i Buehjørnerne er der Perspektivhuller. Under Nicherne fyldes Postamentfelterne af Englehoveder, hvis Vinger er oprindelige, medens Ansigterne er moderne. Faget nærmest Opgangen er lidt afvigende.

Mellem Storfelterne staar frie korintiske Søjler med Englehoveder i Prydbælterne; paa et af Postamentfremspringene er der i Stedet for Kassetteværk et Skjold uden Mærke. Den samtidige Himmel har paa Undersiden en Midtroset i rigt profileret Ramme; under Himlens Hjørner hænger senere Englehoveder, fra o. 1650.

Stolen bæres af en ret livfuld Aronfigur, fra o. 1650, i ypperstepræsteligt Skrud, med Brystsmykke, Røgelseskar og Mitra, over hvis Spidser der er lagt en Støttepude. Senere Opgang med udsavede Balustre, fra 1700'erne. Under den nuværende Egetræsmaling spores flere Lag ældre Stafferinger.

Stolestaderne, af Fyr, nu egetræsmalede, stammer fra samme Tid som Prædikestolen, men er for en Del supplerede med omhyggelige, moderne Kopier efter de gamle. De brede Gavle har over et Postament med Kassetteværk eller andre Fladsnitmønstre en Arkade med riflede, toskanske Pilastre; i Buehjørnerne er der enten smaa Bladornamenter eller Perspektivhuller. Gavlene afsluttes med et Trekantfelt, hvori Muslingeskalrosetter, Bladornamenter eller, i et enkelt Tilfælde, et Englehoved. Sml. Fensmark, Degnestol.

Af gamle Gavle findes ialt 14, alle i Sydrækken, medens Dørene her er



P. N. 1916

Fig. 8. Skelby. Prædikestol.

moderne. De gamle Døre, der er brugt i nordre Staderække, har Arkadefelter af lignende Art som Gavlene, omend enklere; over Trekantgavlene er der i Rammefladerne paa fire Døre skaaret Skjolde med Bogstaver: 1) OM MO, 2) F (Bomærke) E S P, 3) NS (under Stjerne) KN, 4) AN EA. Paa begge Sider af Indgangen staar et Panel, ligeledes arkadesmykket, men kraftigere profileret og med afvigende Detailler; et Stykke af et lignende Panel findes langs Væggen i det første Nordstade.

Ved Korets Sydside staar et fem Fag langt Panel, ligeledes i Højrenaisancestil, hvis Arkader har kannellerede, toskanske Pilastre og baandslyngsmykkede Bueslag (i Buehjørnerne fladsnittede Ornament); mellem Felterne staar toskanske Pilastre, hvis Postamenter er smykkede med vekslende Kassetteværk.

Dør i Taarnet, vistnok fra 1500'erne, af lodrette Egeplanker, paa Forsiden beklædt med vandrette Planker, der fastholdes af talrige Jernnagler med konvekse, rosetsmedede Hoveder. En ny glat Dørring sidder paa en gammel, rund Plade med runde Tunger langs Kanten. En †*Dør* i Vaabenhuset lignede Taarndøren.

Pengeblok, lille, jernbundet, vistnok fra 1600'erne.

Klokker. 1) Mellem Akantusbladærker: »Gloria in excelsis Deo me fudit Henr. Tessin Civis Hafn Anno MDCCXLIX« (Henrik Tessin Borger i København 1749 støbte mig), og paa Klokkelegemet: »Campana templi Schelbyensis quam cum inter luctuosos sonitus ob mortem pii regis Christiani VI. gloriosissimæ memoriæ per acceptam ingentem fissuram sonare desiisset crebris pulsibus conqvasata in integram restitui curavit illustrissimus et excellentissimus Dominus Dominus Carolus Adolphus de Plessen S. R. M. administer status et concilii intimi insignium a clave qva decorati sunt regia virorum praefectus eques ordinis elephantini dynasta in Førsløf Harrested Castrup Saltø Gundersløf coetera« (Da Skelby Kirkes Klokke ved at ringe Sørgeringning for den fromme Konge Christian VI, berømmelig Ihukommelse, havde faaet en stor Revne og var holdt op at klinge og ved mange Slag sønderet, lod Carl Adolf von Plessen Medlem af Statsraadet o. s. v. den igen bringe i uskadt Stand). Midt i denne Indskrift er anbragt det Plessenske Vaaben. Klokken, Tvm. 121 cm, har paa den anden Side Indskriften:

»Giv Klokke saa din Lyd at Hjerterne kan bryde
i Suk og Bønner ud som sødt for Gud kand lyde
lad hvert et Klemt du slaer paaminde os derom
at Tiden lakker snart mod Herrens strænge Dom
paamind at du est støbt og at enhver bor støbe
sin Sjæl i Ordets Form paamind dem at de løbe
med Iver til Guds Huus indtil de deres Troe
i Løbet skifte kand med ævig Fred og Roe«.

2) Støbt af Gamst i København 1831. Tvm. 85 cm. Paa den mindre Klokke stod (1755): »Dum trahor audite voco vos ad gaudia vitæ Ao MDC. Jens Hansen«.

GRAVMINDER

Gravsten, alle af ølandsk Kalksten. 1) 1572. Per Inguersen »barneføder udi Skilby Pristegaardt«, Sognepræst til Skilby og Bauilse Sogne i 42 Aar, 1572, og Kirstine Hansedoter »barnfødt« i Risløfe Sogn, hans Ægtehustru i 41 Aar, 1572. Tværskrift med Reliefminuskler. 163 × 86 cm. I Korgulvet.

2) 1615. Anders Christophersens udi Tredløsse ... tvende Børn: Oluf, død 1 1610, og Dor[thea] død 28. Aug. Versaler. Efter Slutningsformularen: Anno. 1615. Forneden et Skjold, hvori A C. 109 × 76 cm. Under Prædikestolen, delvis dækket af dennes bærende Figur.

3) Med kort latinsk Indskrift over Hr. Mag. Elias Claussøn Plum og Hr. Peder Enevold Brochmand. Aar 1673. Af de to Sognepræster døde Plum 1654, Brochmand 1656. Sml. forsvundet Epitaf. 211 × 159 cm. I Korgulvet.

4) S. Rasmus Søfrenson, fordem Hører i Kaa-lundborg Skole, som boede og døde i Holese Mølle 12. Dec. 1675, og Hustru Catrine Hansdatter, død i Hollese Mølle 13. Febr. 1685 efter at have avlet med ham 8 Børn og med sin efterladte Mand Levin Jørgensøn 7 Børn »og hawer hand ladet d(enne)

Sten bekoste«. Forneden er indhugget Navnetrækket LJ, hvorom: Anno 1685 D: 10. Aug. Versalskriften er indhugget paa en ældre Sten, 157 × 97 cm, fra Begyndelsen af 1600'erne, af hvis Udsmykning er bevaret Hjørnecirklerne med Evangelisttegn over Kartoucheskjolde med de tilsvarende Navne, samt et Par religiøse Indskrifter. I Korgulvet.

5) Peder Madsøn, som boede i Kagstrup og døde dér 18. Dec. 1667, og Hustru Marthe Hansdaater, som ogsaa døde i Kagstrup 7. Dec. 1688 »oc hafuer deres ... b.... kø .. nemlig Jahanne Olesdaa Anne Olesdaater ladet denne [Sten bejkoste«. Reliefversaler. Religiøs Randskrift, runde Hjørne-felter med Evangelistfigurer, mellem de øvre et Englehoved, mellem de nedre en Blomst og Bomærkeskjolde, det mandlige med sammenskrevet PMS, det kvindelige med Jesu Monogram. 197 × 137 cm. Vestlig paa Kirkegaarden.

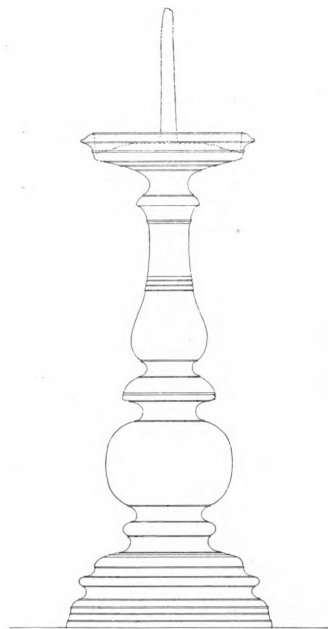


Fig. 9. Skelby. Alterstage 1591.
Tegning, 1:8, af E. Schiødte
1896.

I Vaabehusets Vestmur sidder en oval Plade af hvidt Marmor, 40 × 25 cm, hvorpaa: »Andreas Hee, fød Ao 1797 død Ao 1818«.

†*Epitafium*. Maleri i Koret, med tre Figurer i Legemsstørrelse knælende paa Puder, over dem nedsvævede en Basunengel; efter den latinske Indskrift var det opsat 1657 af Enken Catharina Joh. Burchardia over hendes Mænd M. Elias Claudius Plum og Peter Enevold Brochmand, Sognepræster til Skjelby og Gunderslev (sml. Gravsten 3). »Det er et godt Maleri, der desværre truer med at ødelægges. Hverken C. v. Mandern eller Wuchters«⁴.

KILDER OG HENVISNINGER

Kaldsbøger begyndt 1844 og 1862 (ved Embedet). — Præsteindberetninger 1755 (NM), 1759 (LA). — Museumsindberetninger af W. Møllerup og E. Schiødt 1896, K. V. Barfod og P. Nørlund 1916. Revideret af C. A. J. og V. H. 1929. — Høyens Notebog XII, 1832.

¹ Kanc. Brevb. 22. Nov. 1581. ² Kronens Skøder I, 446. ³ C. Gad: Gunderslevholm i 600 Aar. (Haandskrift fra 1895 paa Gunderslevholm). ⁴ Høyens Notebog. ⁵ Restaureringsberetning (NM). ⁶ Af samme Snedker som Prædikestolen i Bjernede (Sorø Amt).

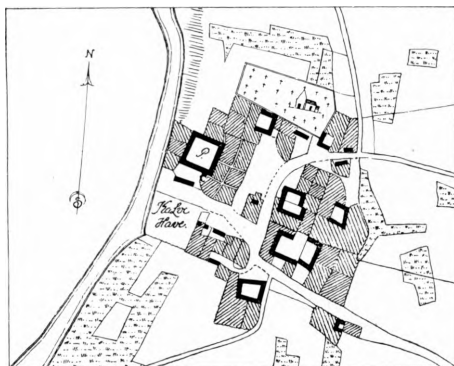


Fig. 10. Skelby 1794.