



Fig. 1. Nestelsø. Ydre, set fra Sydøst.

V. H. 1929

## NESTELSØ KIRKE

### HAMMER HERRED

Ved Skøde af 21. Sept. 1687 fik Otto Krabbe til Holmegaard overdraget Jus patronatus<sup>1</sup>. Kirken overgik til Selveje 8. Febr. 1911.

Kirkegaardens nordre Hegnsmur ud til Præstegaarden er sengotisk, af Munkesten, omend stærkt flikmuret, og fra samme Tid, o. 1500, stammer den lille Præsteportal, hvis fladbuede Dør krones af en Toptinde med en Stump Savskifte og et firkantet Blændingsfelt, der i Overkanten har haft en Rundstavprofil af Formsten.

*Bygningen* består af Kor og Skib fra romansk Tid, det sidstnævnte med unggotisk Forlængelse mod Vest, det førstnævnte med sengotisk Forlængelse mod Øst. Det over Vestforlængelsen rejste Taarn, Sakristiet syd for Koret og Vaabenhuset foran Syddøren er alle sengotiske.

*Den romanske Kirke* synes ganske overvejende at være bygget af *Kamp*, dog med iblandet *Faksekalk* og *Fraadsten*. Større Hjørnekvadere ses, og baade paa Korets Nordmur og Skibets Sydmur skimtes Sildebensskifter, ligesom der spores kvaderrillede Fuger. I det korte Kor, 3 × 3,90 m, er der et, nu i Lys-

ningen tilmuret, 175 cm højt Nordvindue, medens Skibet, hvis Murhøjde er o. 5 m, af sine fire Vinduer har bevaret to tilsvarende, o. 230 cm over Jorden siddende Nordvinduer (ydre Højde 242 cm, indre 325 cm), af hvilke det østre endnu er aabent og udvidet i Lysningen. Disse Vinduers paafaldende Størrelse og stærke Smige viser klart, at de ikke kan være oprindelige, men er ændrede i senromansk Tid; Højdemaalet stemmer da ogsaa med Vestforlængelsens Vinduer. Den tilmurede, slanke Norddør, kun 92 cm bred, er rundbuet, ogsaa i det indre (Fig. 4). Den hertil svarende, ved Hvælvingernes Indbygning helt lukkede Syddør er forskudt noget mod Vest og kan være ændret sammen med Vinduerne, idet den vel er rundbuet, men bredere (o. 130 cm). I det Indre har den høje Korbue dyb Fals ud mod Skibet og paa nordre Vange et ogsaa

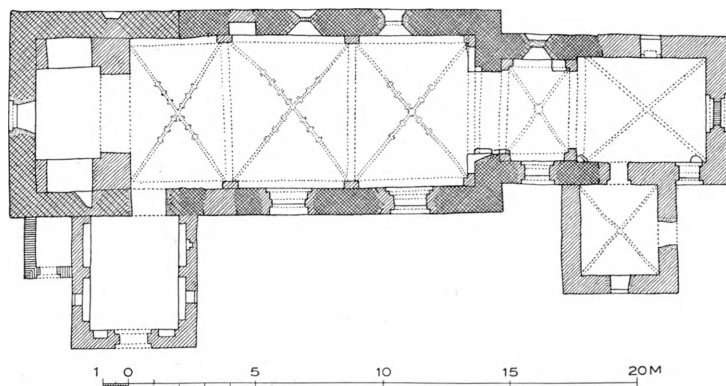


Fig. 2. Nestelso. Plan. 1:300. Maalt af Helge Holm 1916 (Aage Roussell 1930).

været vandret lagte Palmetter i Hjerterammer. Under det nuværende Kortag, som kun er lidet stejlere end det oprindelige, ses i Triumfgavlens femkantet, o. 45 cm dybt Hul til det romanske Tagværks Rygaasbjælke, hvoraf Trærester endnu fandtes 1916, og Aftryk af dets Bræddeklædning; Plankernes Form lader sig dog ikke erkende. Paa Triumfgavlens Vestside findes i pænt glattet Mørtel Aftryk af Skibets Tagværk, dels af en Loftsbjælke, der blotter et Sildebensskifte af Faksekalk og Fraadsten, dels af de lange Skraastivere og af Spær.

*Skibets Vestforlængelse*, fra Tiden o. 1250, er af Munkesten (o.  $25 \times 12 \times 9$  cm). Der har ikke været Døre, men to slanke, smigede Vinduer (ydre Højde 242 cm, siddende o. 200 cm over Jorden). Paa Nordvinduet, der nu fremtræder som ydre Niche, ses det, at det ydre Buestik (uden Prydskitter) er spidset, medens Buesmigen er rund. Sydvinduet, der kun viser sig som indre Niche, og hvis Buestik helt er skjulte, har skifteaftrappet Saalbænk. Under den nu forsvundne, vestre Taggavl løber et Savskifte.

i Falsen løbende Kragbaand med en Karnisprofil og derover et Reliefformament, et firdobbelt flettet, trestrænget Baand, der minder om Skelby (Fig. 3, sml. S. 650). Søndre Vange er stærkt forhugget, men har dog Levninger af et lignende Kragbaand, hvis Ornament har

*Gotiske Ændringer og Tilbygninger*, alle af Munkesten i Munkeskifte, fra Tiden ved Aar 1500.

*Taarnet*, der mod Sædvane er indbygget i Vestforlængelsen, hviler i Vest paa dennes gamle Endemur, medens de andre Sider bæres af indbyggede Piller og tre spidsbuede Arkader, af

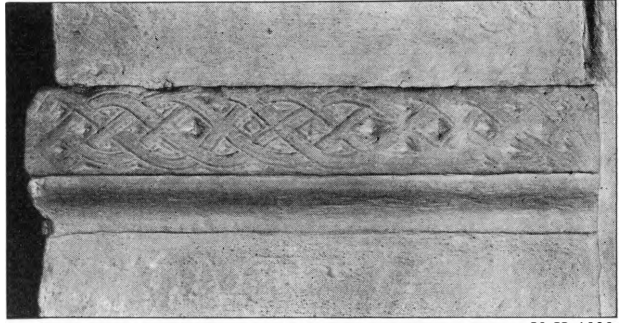
hvilke den østre, Taarnbuen, har afrundede Kragbaand. Taarnrummet har Bjælkeloft, nu gipset. Af Taarnets øvre Del staar kun Nord- og Østmuren i middelalderlig Stand. Paa disse to Sider har det mørke Mellemstokværk i Væggene spidsbuede Spareblændinger og Klokkestokværket tvillingdelte, fladbuede Glamhuller, af hvilke det østre lukkes af Skibets Tagryg. De to andre Taarnsider og begge Taggavlne er nymodens ommurede med smaa Sten.

*Trappehusets* Mure er vel af Munkesten, men i Krydskifte, og det er sikkert bygget i nyere Tid som Værn om en Træstige, der gennem en ommuret Overdør fører ind i Mellemstokværket.

*Hvælvene* er indbyggede i den romanske Kirke samtidig med Taarnets Opførelse.

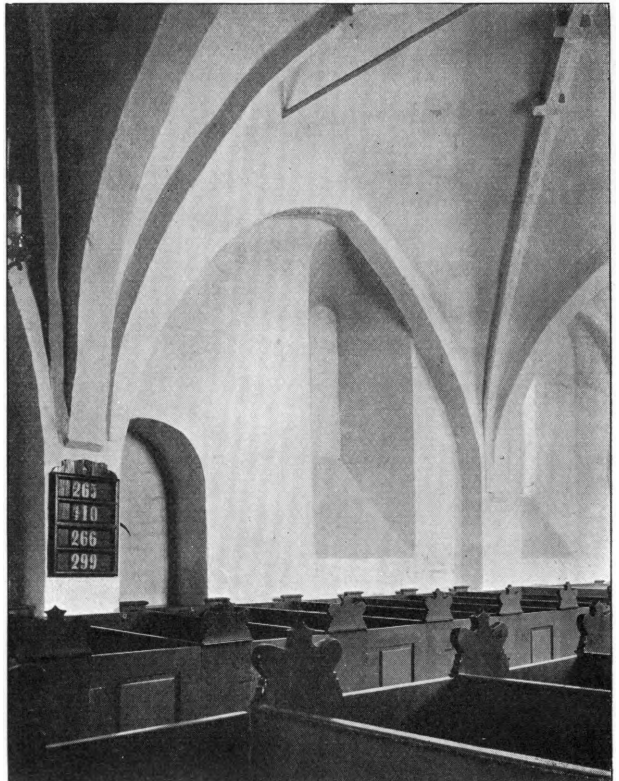
De har alle Kvartstensribber, som i det lille Korhælv og i Skibets østre Hælv mødes i Toprude, medens alle Skibets tre Hælvfag er stormstigemurede (ingen Overribber).

De rundbuede, falsede Sydvinduer er sikkert jævnaldrende med Hvælvene, og ved samme Lejlighed har Langmurene faaet gotiske Gesimser og Triumfgavlens Kamtakker, der siden atter



V. H. 1929

Fig. 3. Nestelso. Korbuens nordre Kragbaand.



V. H. 1929

Fig. 4. Nestelso. Skibets Nordvæg.

er forsvundne fra dens søndre Del, Ligeledes har man fornyet *Skibets Tagværk*, der er af Dragerstoltype med usædvanligt vekslende Numre, paa Spærfagene enten øksehugne Stregnumre, skaalformede Fordybninger, Firkanter eller ridsede runelignende Tegn, medens Kongerne har Huljærnsnumre.

*Korets Østforlængelse*, der har medført den romanske Østgavls Nedbrydelse, er fulgt hurtigt efter Hvælvslagningen. Af Vinduerne er det nu lukkede Østvindue spidsbuet, Sydvinduet, hvis Plads bestemmes af Sakristiet, fladbuet og det lille Nordvindue fladbuet med Spidsbuespejl. Det samtidige Krydshvælv har Halvstensribber (ingen Overribber). Den østre Taggavl er moderne ommuret, men det over hele Koret ensartede Tagværk er sengotisk, af Krydsbaandstype med Huljærns Stregnumre.

*Sakristiet*, der er jævndrende med Korforlængelsen, har Sydvindue svarende til dennes Nordvindue, fladbuet Indgangsdør til Koret og Krydshvælv med Kvartstensribber. Den fornyede Taggavl og det gamle Tagværk svarer til Korets, men dets Krydsbaand er ganske korte. Paa to Kridtsten (Fig. 5) i Sydmuren er senere indskaaret to Bomærker, Navnetræk, ved det ene AAS og ITS, ved det andet, der synes at indeholde Bogstaverne NHB, AV, og Aarstallet Ao 1632 (sml. Prædikestol).

*Vaabenhuset* foran den nuværende, simpelt firkantede Syddør har fladbuet Indgangsdør og i Væggene fladbuede Nicher og Spareblændinger. Ogsaa Vaabenhusets Taggavl er moderne.

Kirken er hvidkalket og teglhængt, med Munketegl paa Kammene. I de aabne Vinduer sidder Trækarme, stammende fra 1807, da Kirken fik en Hovedreparation (Kaldsbog).

I Kirkegaardsmuren fandtes 1891 fem *\*Gulvfliser* af grønglaseret Ler, med Relieffer af Løver og Hjorte som Fliserne fra Havnelev Alterbord (S. 465), men ret ufuldstændigt bevarede. Nu i Nationalmuseet.

## KALKMALERIER OG GLASMALERI

Paa Korforlængelsens Nordvæg er malet et 1924 genfundet Indvielseskors, med indcirklet, ligearmet Kors og Firpas og ledsagende Ranker (brunrødt, gult, grønt og Mønje). Hertil slutter sig en 1929 fremdraget, desværre meget mangelfuldt bevaret og ulæselig Indskrift, der har haft mindst tre, mere end en Meter lange Linjer med flygtigt penselskrevne, røde Bogstaver fra o. 1500.

†*Glasmaleri*. 1755 og 1758 omtales et Vindue med tre »brændte« Ruder, hvori Kirkeværgernes og Sognepræsternes Navne: »Jørgen Matzøn in Nestelsø Kirkewerger«, »Christopher Andersøn Prester in Nestelsø« (Sognepræst 1641—56) og »Peder Salomonsøn in Brandeløv Kirkewerger.«

## INVENTAR

*Alterbordet* er muret af Munkesten opad Korets Østvæg, men fortil dækket af nyere Brædderammer og paa Siderne af Undermuring for Altertavlen.

*Altertavlen*, i Højrenaissance fra o. 1600, minder baade i sin oprindelige Form og i sin senere Behandling om Toksværd (S. 717). Omend Detaillerne er varierede, er den sikkert udgaaet fra samme Snedkerværksted og har, som det spores i Storgesimsen, haft seksdelt Storfelt. De to Relieffigurer i Søjlepostamenternes Nicher forestiller begge en Apostel med Bog. Ornamenterne i Søjlernes Prydbælter har maureskagtig Karakter. Storvingerne, der har været



V. H. 1932

Fig. 5. Nestelsø. Kridtkvadre i Sakristiets Sydмур med Bomærker 1632, deriblandt Billedsnidderen Abel Schrøders.

støttede af sammenkrøbne Mandsfigurer paa Forstykkets Sider, er fjærnedede og erstattede med Smaaornamenter i senbarok Maner, sikkert fra 1725, hvilket Aarstal findes malet dels i Topfrisen, dels paa Storfeltets Bagside: »Anno 1725, Dend 6. May J. Scheffer, Pictor«. I Topstykket er der mellem Felterne indsat et Metalkrucifiks (fra en Ligkiste) og i de nu glatte Fyldinger malet Krabbes og Skeels Vaaben med Overskrift: »S. Herr Ottho Krabbe, Frue Birgitthe Scheel«, medens Storfeltet fik et stort Nadver-Maleri, nævnt 1758, i Stedet for de seks Felter. Dette Billede er skjult bag en paasat Lærredsbaggrund for den i ny Tid foran Tavlen opstillede Kristusfigur af Gips (Thorvaldsen). Ny broget Staffering.

*Altersølv*. Kalk, 23,5 cm høj, med otte-tunget Fod, der langs Kanten har graverede Versaler: »H. Albrecht Christensen Sørren Nielsen Morten Andersen K: W« (Kirkewærger), og paa en af Siderne: »HFRLM Ao 1656«, samt

Næstveds Mærke og Mestermærke (Olrik 609); Knop med otte Bukler, dannet ved fordybde Konturer; ottesidet Skaft; nyt Bæger. *Disk*, samtidig, med graveret Indvielseskors og i den sekstungede Bund Lam med Korsfane. *Sygekalk*, ny; Mestermærke for L. Berth.

*Altersiager*, 45 cm høje, balusterprofilerede fra 1600'erne. *Krucifiks* (Fig. 6), højgotisk, fra o. 1300—4350, nu ophængt paa Skibets Nordvæg i Vestfaget.

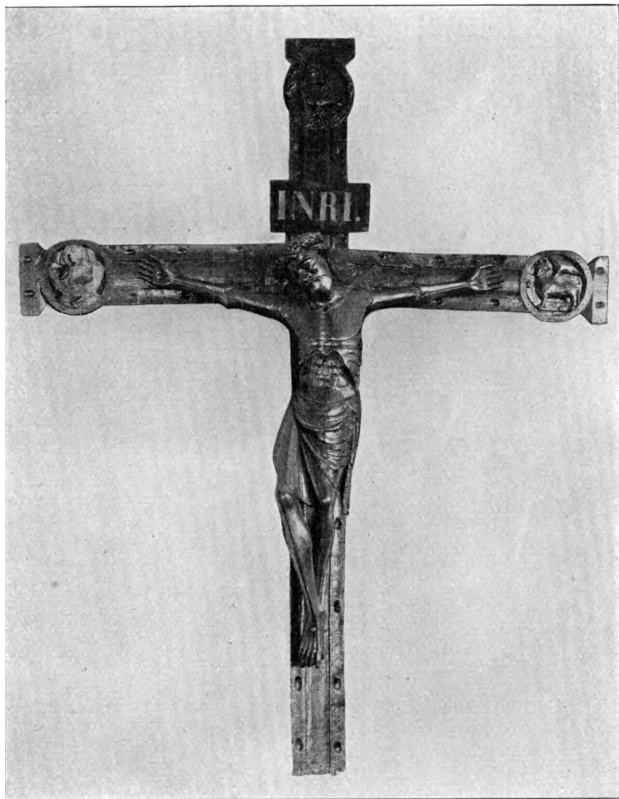


Fig. 6. Nestelsø. Krucifiks.

V. H. 1929

under Overkanten en tynd Tovstav, og dens Underparti firdeles af Tvillingled, bestaaende af nedhængende halvrunde Skiver, hvortil der slutter sig bladlagte Stave. Den slanke Fod har Cylinderskaft med Rundstav om Midten og er forneden firsidet med halvrunde Skjolde. Stenen er nyt ophugget.

*Fad* af sydtysk Arbejde, 64 cm i Tvm., med Bebudelsen omgivet af Minuskelring og Hjort- og Hundfrise; paa Randen samme Frise og Fabrikationsstempel: R S. *Kande* af Tin (som Holme-Olstrup) med Kirkenavn.

*Prædikestol* (Fig. 8) i Bruskarok fra 1632, Ungdomsarbejde af Abel Schrøder d. y. i Næstved. De syv Storfelter, hvoraf to i ret Vinkel slutter sig til Op-

Figuren, o. 135 cm høj, bærer tovsnoet Krone; Øjnene er vistnok aabne, det korte Fuldskæg skaaret uden Detailler, med skarpkantet Hage. Ribbenene er stærkt markerede; det lange, fint foldede Lændeklæde har to nedhængende Sidesnipper. Korstræet, hvis svagt hvælvede Midtparti bræmmes af Kanter med ovale Ædelstenshuller, ender i runde Evangelistmedailloner med reliefskaarne Tegn (det nedre, Markus, mangler) indenfor lige Afslutning med fordybde Ovaler. Under ny Egetræsmaling er der gamle Farver.

*Font* af Granit, romansk, af to Sten (Fig. 7). Den ejendommeligt formede Kumme, Tvm. 57 cm, har noget

gangen, har smaa Relieffigurer af S. Paulus, Petrus, Evangelisterne og Kristus («Salvator Mundi») foran Muslingeskal-Nicher med Pilastre helt opløst i rigt Volutværk; under Figurerne Navnekartoucher (S. Paulus' holdt af to Hænder), over Muslingeskallerne Kerubhoveder, Engel, to kysende Børn, to Hunde (paa Gavlkammene over Matthæus). Hjørnehermerne forestiller Tro, Haab, Kærlighed, Retfærd, Klogskab, Maadehold og Styrke. Friseornamentet er udført i gennembrudt Arbejde.

Det profilerede Postament har i to af de fladsnittede Kartoucher indskaaret:

»H. Jens Nielsøn FKW« og »1632«.

Underbaldakinens seks Volutbøjler løber sammen paa en Hængeknop, ikke paa den runde Fodstolpe. Den gamle brogede Staffering, Farver, Guld og umalet Træ, staar bevaret, dækket af ny klar Lak. Ny Opgang. Sekssidet Himmel, hvis Underside har et seksidet Felt med gennembrudt Bladværk og Hængeblomst; under Gesimsen tre Kerubhoveder, over Gesimsen fire Topkartoucher, en med kronet C 4 og derover Verdenskuglen, en med Vordingborg-Lensmanden Frederik Reedtz'

Vaaben; mellem dem tre Engle med Lidelsesredskaber. Ogsaa Himmelen har gammel Staffering.

Kunstnerbestemmelsen fremgaar ikke blot af Snitværkets Stil, men ogsaa af Kridtstenene paa Sakristiet; det med A A S betegnede Bomærke er det samme, som findes paa Altertavlerne i Præstø og Vordingborg, og Stenene er da sikkert et Minde om »Abel Abel Søn« og hans Værkfæller.

*Stoleværket* er nyere, med Døre. *Degnestolens* Forside har to rundbuede Arkadefelter og i Frisen Fladsnitrankeværk, hvori Menneskeansigt med udstaaende Ører og Dyrehoveder, fra o. 1600. I Pulten er bl. a. skaaret 1651. †*Præstestol* ved Alteret ønskedes borttaget 1838 (Kaldsbog).

1755 nævnes: †*Pulpitur* med Indskrift: »Ao 1725. Frygt Gud og hold hans Bud. Eccl. 12« og Paamindelsesvers.

†*Dør* med Anno Domini 1556.

*Klokker*. 1) uden Ornament: »Anno 1621 støb mich Hans Kemmer Palle



Fig. 7. Nestelso. Font. <sup>V. H. 1929</sup>



V. H. 1929

Fig. 8. Nestelsø. Prædikestol af Abel Schrøder 1632.

Rosenkrants, NIF (sammenskrevet), PLPA«. Paa Klokkelegemet: »Regna firmat Pietas« over en kronet Kartouche med C. 4, og paa den anden Side et 18 cm højt Krucifiks i Relief. Tvm. 80 cm. Palle Rosenkrantz var Lens-

mand paa Vordingborg. 2) Fejlfulde Versaler over en Buefrise med Blade og Blomster: »1649 Denne Klock støbt udi W. B. Mand Tid H. Frickrites Slots Her (∴ Frederik Reedtz Slotsherre) Rideføget Andens Hemresøn K. Niels Ericksøn H. Christopher Andersøn Sogn Pret(!) Jens Madtsøn.« Derunder JHS og modsat dette et 5 cm højt Skjoldmærke med en Klokke og JHS. Tvm. 110 cm.

## GRAVMINDER

*Gravsten.* 1) Hen ... Brandeløf, bekostet af hans Hustru Lene Nels[datt]jer ... 1617 Sancte [Ma]rtini Aften. Reliefversaler. Kalkstensbrudstykke, 69 × nu 47 cm, liggende paa Vaabenhusgulvet.

2) Alexander Ernst Weche født i Schanderborg 18. Marts 1752, »tjente i mange Aar den ærværdige og af utallige savnede, salige Frue Kammerherreinde Trolle paa Holmegaard. 1792, 28. Nov. knyttede Himlen vores lyksalige Ægte-skabsbaand som til min yderste Bedrøvelse blev opløst i Nestelsø den 30. Marts 1794«. Vers, underskrevet M. E. H. Fordybet Kursiv. Kalksten, 102 × 60 cm, opsat ved Skibets Sydmur.

## KILDER OG HENVISNINGER

Regnskaber 1661—72 (RA). — Kaldsbog begyndt 1738 (ved Embedet), 1808—49 (LA). — Præsteindberetninger 1755 (NM) og 1758 (LA). — Museumsindberetninger af C. M. Smidt og Hugo Matthiessen 1911. Revideret af C. A. J. og V. H. 1929.

<sup>1</sup> Kronens Skøder II, 632.

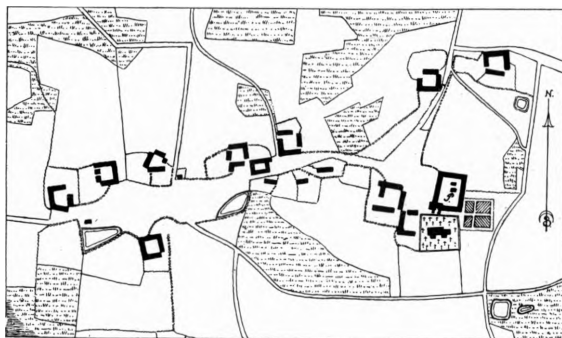


Fig. 9. Nestelsø 1792.