



Fig. 1. Kirken set fra sydøst. NE fot. 1982. — *Die Kirche von Südosten gesehen.*

OVTRUP KIRKE -

VESTER HORNE HERRED

Kirken, der skal være viet S. *Bartholomæus*,¹ blev 1687² sammen med Lunde kirke henlagt til Ribe bispeembede til bisperesidens vedligeholdelse (jfr. biskop Stephan Middelboes initialer på tårnet). Fra 1824 og indtil kirken 1. oktober 1934 overgik til selveje, betragtedes den som et domæne, tilhørende staten. -

Sognet, der har været *anneks* til Lunde antagelig siden reformationstiden,³ nævnes første gang i Ribe Oldemor (o. 1350).⁴ Ved en tilføjelse o. 1500 til kirkelisten i samme håndskrift betegnes kirken som øde (*desolata*), men det er usikkert, hvad der menes her-

med.⁵ - Et *Vor Frue alter* er nævnt 1613 (jfr. †alterfigurer, s. 1147). -

Ifølge et *sagn* er apsidens tilbygget af en bodfærdig, som ville afsone sin brøde.^{5a} -

Kirken, der tidligere lå i den lille landsbys sydlige udkant, ved vejen mod Allerslev og Lunde, omgives nu af den moderne stationsby.

Den rektangulære *kirkegård* (fig. 33) målt 1862⁶ til 156 × 72 alen (ca. 98 × 45 m). Den er 1925 udvidet mod nordvest og 1950 mod nord-

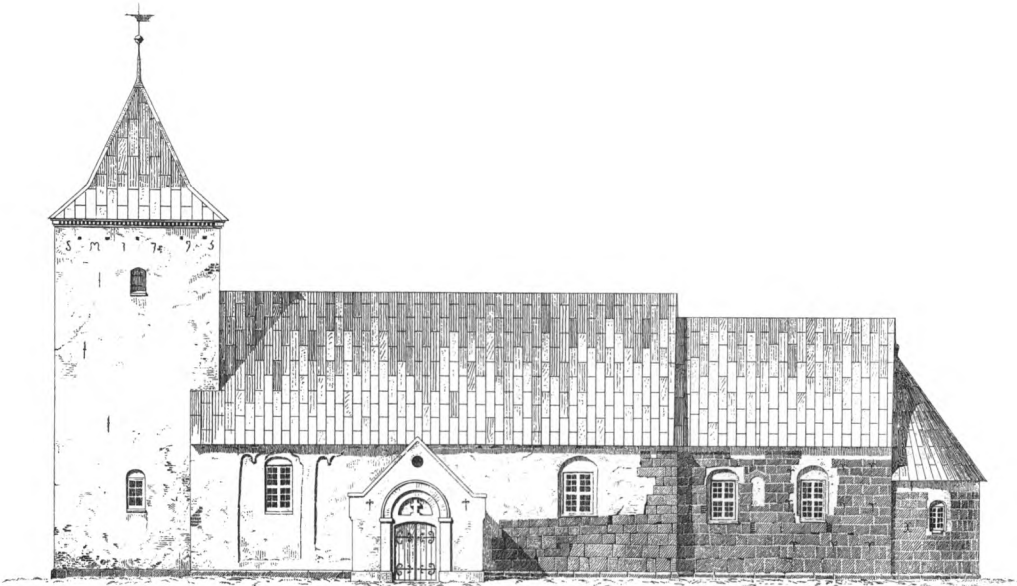


Fig. 2. Kirkens sydside 1:300, målt og tegnet af V. Ahlmann 1886. Efter Danske Tufstenskirker. — *Die Südseite der Kirche 1:300, vermessen und gezeichnet 1886.*

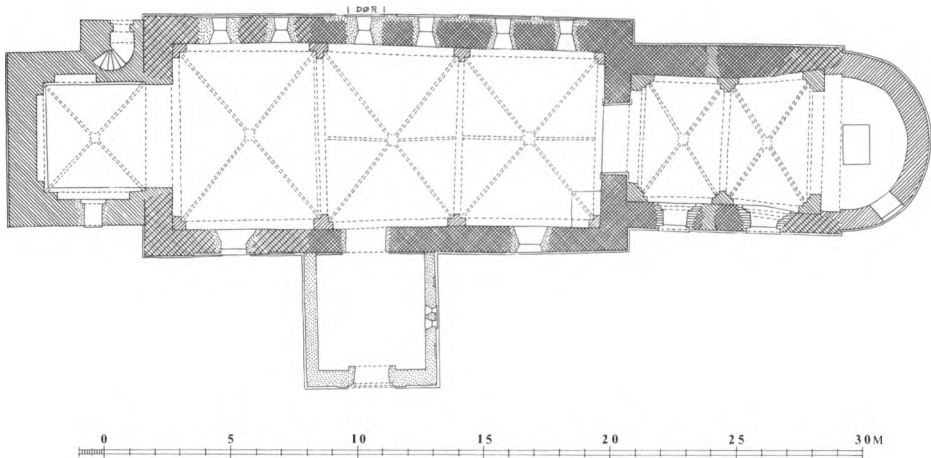


Fig. 3. Grundplan 1:300. Målt af Henrik Gram og Søren Gottfred Petersen 1978. Tegnet af MN 1985. — *Grundriß 1:300.*

øst (den tidligere skolegrund). Fra kirken falder terrænet mod syd og vest, ned mod landevejen. *Hegnet* består af markstensdiger, dækket af jord på indersiden. 1902⁶ blev stenene i det vestre dige kløvet og sat i cement. Hovedindgangen i vest er en rundbuet, muret og hvidtet *portal*, dækket af et blytækt sadeltag, oprindeligt med små spir i gavlene. Den er opført 1892 og formodentlig tegnet af kgl. bygningsinspektør J. Vilhelm Petersen.⁷ Den gamle »*ligport*« (fig. 7), med køre- og fodgængerlåger, i østdi-

get umiddelbart syd for skolen, nævnes første gang 1646,⁸ da »stetten og porten« var så forfaldne, at de skulle nedtages og opsættes igen. Indgangen består af tre murede og hvidtede piller med afrappede pyramidespir i egnens traditionelle udformning, og lukkes af lette smedjærnsgitre. Lignende ganglåger med murede piller fandtes 1862⁶ i kirkegårdens tre øvrige sider. 1700⁹ var den nordre af træ. En af stetterne manglede 1808¹⁰ sin *†rist*.

Kirkegården lå endnu 1862 hen som grøn-

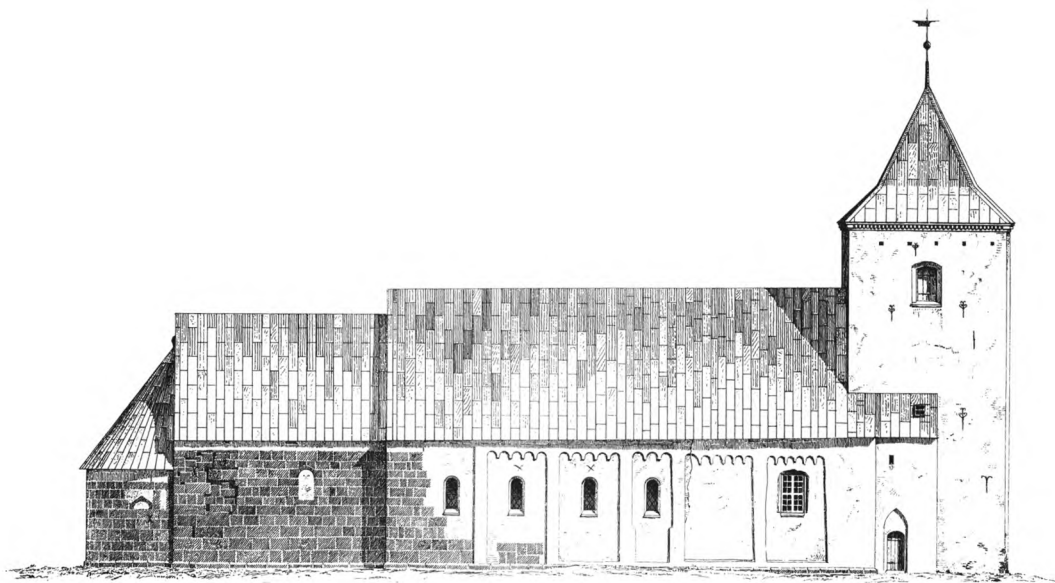


Fig. 4. Kirkens nordside 1:300, målt og tegnet af V. Ahlmann 1886. Efter Danske Tufstenskirker. — *Die Nordseite der Kirche 1:300, vermessen und gezeichnet 1886.*

svær med græsgroede tuer. Kun enkelte jævne deres gravsteder og satte kors eller andre mindesmærker.⁶ En regulering af gravstederne blev foretaget i 1880'erne. 1888 anskaffedes en protokol og mærkepæle med numre.⁶

En rødstens *skolebygning* (jfr. fig. 7) fra 1850, i sydvestjysk byggeskik med hvidtet gesims og afvalmet stråtag, i kirkegårdens nordøstre hjørne, blev 1950 indrettet til *kapel* og redskabsrum (arkitekterne Richard Aas og Rolf Graae). Et *†degnebol* på samme sted, opført 1742 og nedbrændt 1850 (jfr. fig. 33), bestod af fem fag hus til degnen og fire fag skolestue.¹¹ En kálhave fandtes umiddelbart nord for kirkegårdsdiget. – Ved en gård øst for kirkegården lå indtil 1930 en *†kørestald* til præsten, af bindingsværk og med stråtag.¹²

I landmilitens tid, i 1700'erne, fandtes en *exercérplads* med *†træhest* foran kirkegården.¹³ Korporalen boede i degnebolet, og udrustningen, skydeskive og musketter, blev opbevaret i våbenhuset; jfr. *†geværskabe*, s. 1151.

BYGNING

Kirken, hvis bygningshistorie rummer flere usædvanlige træk, består af romansk kor og

skib, som ret tidligt er forlænget i øst og sandsynligvis også i vest. I senmiddelalderen tilføjedes en bred, lav apsis i øst og et tårn i vest, ombygget 1795. Et tvåbenhus, formentlig også fra senmiddelalderen, blev 1870 afløst af et nyt, tegnet af L. A. Winstrup. Orienteringen er solret.

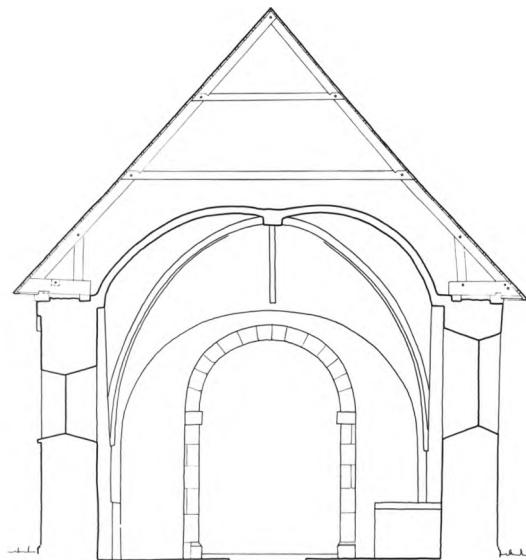


Fig. 5. Tværsnit 1:150 gennem skib, set mod øst. Målt af Henrik Gram og Søren Gotfred Petersen 1978. Tegnet af MN 1985. — *Querschnitt 1:150 durch das Schiff, gegen Osten gesehen.*



Fig. 6. Blyklædt hoved på apsidsens kongestolpe. NE fot. 1980. — *Mit Blei verkleideter Kopf auf dem Königspfoften der Apsis.*

Materialer. Kirken er bygningshistorisk interessant, idet den ligesom bl. a. Alslev kirke, Skast hrd., viser den tidsmæssige rækkefølge i brugen af granitkvadre og rhinske tufsten. Bygningen hviler på en profileret granitsokkel, hvis form nærmer sig en hulkel i skibets vestende (jfr. s. 1030, fig. 6-7). Koret er helt af grø-



Fig. 7. Ligkapel, indrettet i tidligere skolebygning (s. 1137), samt kirkegårdens østre indgang. NJP fot. 1985. — *Leichenhalle, eingerichtet im ehemaligen Schulgebäude, und östlicher Eingang zum Friedhof.*

nitkvadre,¹⁴ der tillige er benyttet i triumfmuren, i skibets østre hjørner og nederst i langmuren: i syd fem skifter frem til våbenhuset, i nord to skifter til og med andet blændingsfag (jfr. fig. 2 og 4). Resten af skibet er overvejende udført af *tufsten* og med den facadeudsmykning, der er karakteristisk for den sydvestjyske tufstensarkitektur. Ifølge J. Helms¹⁵ sås tufstensmurværket både ude og inde før L. A. Winstrups omfattende reparationer 1881, hvorunder størstedelen af skibets nordfacade blev ommuret i tegl.¹⁶ Øvre halvdel af sydsiden, øst for våbenhuset, var da allerede repareret med mursten. Stedvis, således bag våbenhuset, er muren af *marksten*.

Vestforlcengelse(?). Dørenes placering relativt langt mod øst samt soklens afvigende udformning i vest skyldes sandsynligvis, at skibet ligesom nabokirken i Lunde (s. 1108) er opført i to omgange. Det kan dog ikke endelig afgøres, om der blot er tale om en midlertidig standsning i byggeriet et stykke vest for dørene eller – som i Lunde – et hus.

Skibets *facadeudsmykning*, liséner forbundet af

rundbuefrise, er som nævnt alene knyttet til tufstenspartiet. Det er uvist, om muren øst for våbenhuset har været udsmykket. Vest for våbenhuset er bevaret rester af to blændinger, adskilt af en lisén. »Hjørneliséner« i vest er lige som nordsidens uforholdsmæssig bred (2 meter). Som nordfacaden (fig. 8) nu fremtræder er den Winstrups værk til og med det fremspringende dørparti, der under restaureringen 1881 ændredes til et smalt vinduesfelt med tre rundbuer. Ved J. Helms' besøg 1874 sås øst for døren »to meget forstyrrede fag«, sandsynligvis hvert indeholdende et vindue, men kun med rester af rundbuefrisen og uden spor af liséning. De to ulige store blændingsfag vest for døren, hver med seks rundbuer og forneden afsluttet med en skråsokkel, betegnedes af Helms som »velbevarede« og berørtes ikke af Winstrups istandsættelse.¹⁵

Døre og uinduer. Skibets syddør, der er bety-

deligt ændret og udvidet, står nu med en fladbuet afslutning. I murpartiet over døren, synlig



Fig. 8. Kirken set fra nordøst. Hude fot. 1905. — *Die Kirche von Nordosten gesehen.*

fra våbenhusloftet, er bevaret halvandet bueslag af et formodentlig tredelt blændingsfelt. Norddøren, der ødelagdes ved Winstrups ombygning 1881, var rundbuet og sad ligesom dørene i Jernved og Billum (jfr. s. 1078) i et fremspringende murparti. Den nederste del af den tilmurede åbning, 136 cm bred, ses stadig i ydermuren, mens murfremspringet som nævnt ovenfor er ændret til et blændingsfelt med vindue.

Det oprindelige, nærmest kvadratiske kor har formodentlig haft i alt tre vinduer, ét midt i hver ydermur. Det søndre og nordre er bevaret i tilmuret stand, mens to vindueskvadre, indmuret i apsis, kan stamme fra østvinduet. Vinduerne i syd og nord måler i højden henholds-

vis 123 og 125 cm og har underkant 250 og 240 cm over soklen. De rundbuede og smigede åbninger har selvstændige sålbæksten og tagformet afdækning, i syd udført i én sten, i nord i to maskeret som tre kilesten, idet den vestre kvader ved en falsk fuger er delt i to. En vinduesoverligger i apsidens nordside svarer til den i korets sydside, mens en tilhørende *sålbænk* (fig. 10), indmuret under apsidens vindue i syd, har affasede sider (sml. vinduer i bl.a. Nørre Nebel og Henne). — Ved J. Helms besøg 1874¹⁵ sås endnu spor af de små rundbuede åbninger i skibets nordmur.

Indre. Den runde korbue, der siden 1882 har stået med afrensede kvadre, har *kragbånd* af et retkantet skifte og omløbende skråkantsokkel.

Korets østforlængelse. På et ret tidligt tidspunkt (før 1300?), mens det romanske sydvinde endnu var i brug, forlængedes koret mod øst med godt to meter. Tilbygningen, der er udført af granitkvadre over en nærmest hulket sokkel, har indvendig en særegen tragtform, idet korets østende i det indre er en halv meter bredere end i vest. Den udflyttede østgavl er senere nedbrudt i forbindelse med tilføjelsen af en apsis. — Kirkens forlængelse mod øst bør ses i sammenhæng med andre senromanske/ungotiske korudvidelser på egnen: i Nørre Nebel, Henne, Ål og Sønder Bork.

Senmiddelalderlige ændringer og tilføjelser. Den ejendommelige, sekundære apsis, der i sig selv er uden daterbare træk, må være tilføjet kirkens østende engang i perioden ca. 1400-1530, nemlig efter hvælvslægningen i det forlængede kor, men inden den katolske rites ophør, idet alterbordet under apsisrundingen indeholder en helgengrav (se s. 1145). Skibets tre hvælvfag, af egnens gængse sengotiske type med kvartstensribber, er indbygget efter 1400, måske i to omgange, idet det vestre fag er svagt afvigende



Fig. 9. Bomærke, indhugget i skibets sydmur (s. 1143). 1:10. Målt af Sven Rask, tegnet af MN 1985. — *Kennzeichen, eingehauen in die Südmauer des Schiffes. 1:10.*

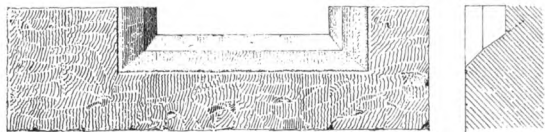


Fig. 10. Romansk sålbænksten 1:20, indmuret i apsis (s. 1139). Målt og tegnet af V. Ahlmann 1886. Efter Danske Tufstenskirker. — *Romanischer Sohlbankstein 1:20. Vermessen und gezeichnet 1886.*

fra de to øvrige. Også tårnet, der er stærkt ombygget 1795, er fra senmiddelalderen, og det samme var muligvis også det tvåbenhus, der blev nedrevet 1870.

Hvælv. Korets to krydshvælv, med højt udmurede lommer, hviler på falsede væg- og hjørnepiller. Ribberne, der samles om runde slutsten, har skarprykkede profiler, i vestre fag dog delvis erstattet af retkantede, kvarte sten. Af de spidse skjold- og gjordbuer er den vestre falset, mens den østre (i forbindelse med apsidens opførelse og østgavlens nedbrydning?) er ommuret til rundbuet form.

Skibet dækkes af tre fag krydshvælv med kvartstens ribber; de to østre fag er seksdelte, det vestre firedelt. Hvælvene hviler på falsede piller og har runde gjordbuer og skjoldbuer i øst og vest, spidse skjoldbuer i syd og nord. Gjordbuen mellem 2. og 3. fag er falset på vestsiden mod det lidt afvigende, vestre fag, der, som nævnt, muligvis er en smule senere end de to øvrige fag (sml. det aldrig afsluttede hvælvbyggeri i Henne kirke).

Tårnet ved skibets vestgavl er i sin hovedbestanddel senmiddelalderligt, men stærkt ombygget 1795, da det nuværende pyramidespir kom til. De skalmurede og pudsede facader skjuler helt det ældre murværk; kun i *trappehusets* udvendige dør, som er fladbuet og i højt, spidsbuet spejl, fornemmes de sengotiske former. Tårnummet, hvis vægge er af munkesten, har rundbuede spareblændinger i de tre sider (i nord mindre af hensyn til trappen) og åbner sig mod skibet med en bred bue. Rummet, der fra o. 1780 tjente som gravkapel (se s. 1156) og efter 1840'rne en tid som materialrum,⁶ dækkes af et samtidigt *krydshvælv* med halvstensribber, hvilende i væggene, og får lys gennem et lille vindue i syd. Den murede spindeltrappe udmunder i en fladbuet, falset overdør i det høje mellemstokværk, der har fladbuet blænding i nord og lille lyslug i vest. Tårnets østmur hviler på skibets vestgavl. En træstige fører op til klokkestokværket, som har små fladbuede lyduller i syd, vest og nord og et stort glamhul i øst, hvor klokken hænger. Murkronen smykkes af en tandsnitgesims mel-



Fig. 11. Indre set mod øst. NE fot. 1980. — *Interieur gegen Osten gesehen.*

lem udkragede skifter, og tårnet dækkes af et stærkt opskalket *pyramidespir*, opsat ved ombygningen 1795 og beslægtet med flere af egnens mange tårnspeir fra 1700'rne (f.eks. Torstrup og Tistrup, Ø. Horne hrd.). Øverst i sydmuren ses seks *jernankre* med »SM« og »1795« for biskop Stephan Middelboe, der som kirkens patron havde ansvaret for tårnets reparation (jfr. den historiske indledning). I et brev til biskoppen l.nov. 1793 foreslog pastor Sølling i Torstrup,¹⁷ at tårnet blev nedskåret til højde med skibet, da de øverste murpartier alligevel skulle nedbrydes.¹⁸ Han fandt dog en tegning til et spir fordelagtig ud fra den betragtning, at dette ikke ville koste så meget som en »rund kuppel«.¹⁹

Tårnet, der nævnes første gang 1646,²⁰ da det sydvestre hjørne var forfaldent, havde oprindeligt et blytækt *†sadeltag*, formodentlig med gavle i øst og vest. Det omtales 1766²¹ som »et temmeligt højt tårn uden spir«.

Apsiden ved kirkens østende er som nævnt tilføjet engang i senmiddelalderen, ifølge et sagn af en bodfærdig, som ville sone sin brøde (jfr. historisk indledning). Den brede og lave bygning, 1646²⁰ betegnet som »runddelen«, er udvendig af granitkvadre, tildannet af normale (romanske) kvadre, der er behugget i enderne – et træk, som vi haft apsis. De tillempede sokkelkvadre, nu nærmest med skråkant, har oprindeligt haft en profil, svarende til korets. I kvaderstensmur-

værket, der er uden forbandt med det forlængede kor, er indsat en romansk vinduesoverligger samt en sålbænk (jfr. ovf.). Ved apsidens opførelse nedbrød man størsteparten af korets senromanske østgavl og murede en bred, noget fladtrykt bue bag korhælvets hjørnepiller. Buen såvelsom *kvartkuglehvælvet* er af teglsten, gennemgående i formater $26 \times 13 \times 6$ cm. Rummet får lys gennem et lavt siddende, fladbuget vindue i sydøst, med retkantede sider.

Ovtrup kirkes apsis, usædvanlig ved sin form og det sene opførelsestidspunkt, kan sammenlignes med nogle få andre, ikke-romanske apsider: det apside-agtige sakristi ved Vodder kirke, Tønder amt (DK. SJyll., s. 1208), apsidens i Vester Bølle kirke, Viborg amt, opført 1575-1600 samt apsidens i Ågerup kirke, Holbæk amt, tilføjet 1604 (DK. Holbæk, s. 250).

Våbenhuset ved skibets sydside er opført 1870 efter tegning af kgl. bygningsinspektør L. A. Winstrup.¹⁵ Det er en hvidtet teglstensbygning, oprindelig med zinktag (nu blytag), holdt i nyromanske former med fladbuget dør i rundbuget portal og en svær, muret kam over gavlen. I øst flankeres to rundbuede glugger af cirkelblændinger. Bygningen, der indvendig har træloft og flisegulv, har flere træk fælles med tårn og våbenhus i Skørring kirke, Århus amt, opført af samme arkitekt henholdsvis 1867 og 1878 (jfr. DK. Århus, s. 1929f.).

Bygningen erstattede et ældre *†våbenhus*, formodentlig opført i senmiddelalderen og 1647²² betegnet med det vanlige jyske ord »skrøffuers« (skrøvs, skriftehus). Våbenhuset var en smule mindre end det nuværende, 8×8 alen, $3\frac{1}{2}$ alen højt og med 1 alen tykke mure, til dels af kampesten. I syd var en rundbuget dør og i øst et lille vindue. Bjælker og loft var 1862 malet blå.⁶ Da huset nævnes første gang, 1647,²² var det tækket med bly, 1700⁹ og herefter med tegl. Et pikstengulv ønskedes 1843²³ afløst af tegl. Det brøstfældige våbenhus smykkedes ved nedbrydningen 1870⁶ af to *†jernankre* med initialerne »MT«, formodentlig opsat af Morten Thomsen, sognepræst 1736-56.

Tagværkerne over kor og skib er middelalderlige, ældre end hvælvslagningen og yngre end

eller samtidige med kirkens udvidelse i øst og vest. Loftsbrædderne i skibet, muligvis også i koret, har ligget på oversiden af de nu afsavede bjælker. Korets otte spærfag med ét lag hanebånd og korte spærstivere har numre og samlinger i østsiden, nummereret fra vest mod øst, i nord med firkantstik, i syd med øksehugne streger. Skibets tagværk, med to lag hanebånd og korte stivere, hvilende på to murremme i hver side, er lagt op i to omgange. De elleve østre fag (begyndende med spærfaget over dørstederne) er nummereret fra vest mod øst med firkantstik i nord, mens de otte vestre fag, også nummereret fra vest mod øst, har øksehugne numre.

Vedligeholdelse og istandsættelser. En indskrift »An(n)o 1593« i en kvader i korets sydside, mellem vinduerne, refererer muligvis til en reparation det nævnte år. Ved et syn på kirken i juni 1646,²⁰ optegnet i Vester herreds tingbog, var tårnets sydvestre hjørne ganske forfaldent, tømmer og sugfjæl på korets nordside var råddent, og der var huller i apsidens (»runddelen«) og korets blytag. »Nok var den ganske kirke både inden og uden ganske forfalden for kalk, som skulle kalkes og mures«. – Ved et fornyet syn i januar 1647²² var noget af blytaget blæst ned af skib og våbenhus (»skrøvsen«). – År 1700⁹ var alle tage blytækte på nær våbenhuset, der havde tegltag. Murene var i god stand, og kun lidt skulle omsættes mellem skib og kor (»høj- og lavkirke«); indvendig var kirken »ganske renoveret«. Danske Atlas (1769) betegner kirken som en god bygning, der overalt er blevet repareret af biskop Brorson (sml. Lunde s. 1111).

Bevarede bilag fra vedligeholdelsesarbejder sommer og efterår 1775²⁴ viser udgifter til snedker Laust Christensen Gilbech, Lydum (delvis nyt stoleværk, jfr. s. 1149), tømmer Christen Pedersen Friis og smed Jens Pedersen (hængsler til stoledøre, lås til kirkedør). Der indkøbtes fire tylder brædder hos Jep Kolby, Ringkøbing, og 42 lispund bly hos Hans W. Øllgaard i Varde. Tømmeret blev udtaget i Skuldbøl i Hemmet sogn, Ringkøbing amt.

Vinduer. Skibet havde 1862⁶ fem retkantede,



Fig. 12. Indre set mod øst, med †varmeapparat 1892 (s. 1143). Chr. Axel Jensen fot. 1897. — *Interieur gegen Osten gesehen; mit †Heizkörper aus dem Jahr 1892.*

træindfattede og malede vinduer, to i syd (fig. 2), hvoraf det vestre er bevaret uændret, mens det østre har fået rundbuet støbejernsramme, og tre i nord, som 1881ff. afløstes af seks små nyromanske åbninger (se ndf.). Nordsidens vinduer, to øst for den tilmurede norddør og et vest herfor (fig. 4), var muligvis udvidet efter 1819,²⁵ da kirken betegnede som mørk, og nye vinduer ønskedes indsat. Korets to vinduer, i syd og indvendig falsede, stammer sandsynligvis ligesom skibets ældre vinduer fra renæssancetiden.

Den flere gange omtalte *istandsættelse 1881*, ledet af kgl. bygningsinspektør L. A. Winstrup,²⁶ blev opfattet som en »tilbageføring til kirkens oprindelige stil«. De østre to trediedele af skibets lisénudsmykkede nordfacade blev ommuret i tegl, og norddørens fremspringende murparti ændret til et smalt blændingsfelt. Der anbragtes fire (inden 1905 endnu to)²⁷ lavtsid-

dende nyromanske vinduer, to i hvert hvælvfag og uden hensyn til de ældre åbningers placering. Samtidig blev nordsiden af skibets østre hvælv ommuret.

Varme. En kakkelovn, opstillet 1887⁶ i skibets nordøstre hjørne, blev 1892 afløst af to ovne, omgivet af en høj, bastionsagtig, muret skærm tegnet af J. Vilhelm Petersen (jfr. fig. 12).⁸ 1939 installeredes elektrisk varme.

Vindfløje. Den nuværende kobberfløj med udstanset årstal »1875« er anbragt på en 4 alen høj stang med kors og forgyldt kugle. Den har afløst en ældre fløj, nu på våbenhusloftet, med årstallet »1828«, der igen har erstattet en †fløj, vel spirets oprindelige, som blæste ned 1825.²⁵

Et *bomærke* (fig. 9) er hugget i en rå kampesten i skibets sydmur, bag våbenhuset.

Kirken står i dag hvidtet indvendig og udvendig, kvaderstenspartiet i kirkens østende dog i blank mur. Taget er overalt blytækt.



Fig. 13. *Altertavle, o. 1600-20, med malerier, formentlig fra 1734, tilskrevet Hans Poulsen, Ribe (s. 1145). I Museet på Koldinghus. LL fot. 1981. — *Altarbild, um 1600-1620, mit Gemälden, wahrscheinlich aus dem Jahr 1734, dem Maler Hans Poulsen aus Ribe zugeschrieben.

INVENTAR -

Oversigt. Kirkens inventar, hvis vigtigste stykker stammer fra renæssancetiden, svarer påfaldende til hovedkirken Lundes, både hvad angår takten i nyan-skaffelser, moderniseringer og istandsættelser, og når det gælder de benyttede snedkere og malere.

Ældst er den romanske granitdøbefont, mens to murede alterborde og en svær jernbunden *kirkeki-ste er senmiddelalderlige. Et sydtyisk dåbsfad stammer fra o. 1550. Stoleværket, hvis kerne er fra 1578, og prædikestolens velskårne kurv, med årstallet 1582, er gode prøver på egnens »Ribeskæringer«.

Lidt yngre er en *altertavle i højrenæssancestil fra 1600-20 og prædikestolens store himmel og ryg-skjold. 1700'erne er repræsenteret af alterstagerne, re-næssancetavlens malerier, der må tilskrives Ribema-leren Hans Poulsen, og af en række stolegavle, for-nyede og signerede af Laust Christensen Gilbech 1775. Altersættet er udført 1849 af Johan Jacob Rüh-le, Ribe, og en række inventarstykker er udført i tiden o. 1900 efter tegninger af J. Vilhelm Petersen: en degnestol, et messeskab, en ðorgelfacade samt den nuværende altertavle fra 1898, som 1986 vil bli-ve afløst af ovenstående.

Farvesætning. Inventaret står i det væsentlige med en lys bemaling, udført af P.J. Bagger 1931.

Alterbordet er senmiddelalderligt (jfr. s. 1140), ca. 155×110 cm, 91 cm højt, muret af (genanvendte) granitkvadre; kun den overpudsede bagside tilgængelig. I apsiden, 145 cm fra østvæggen. 1809 omtales *helgenraven*, »et firkantet hul på et par tommers størrelse«, hvori var fundet en *relikviekapsel*, som muligvis stadig er til stede. Den beskrives som »en liden kiste af blye i form af triangel på et par tommers længde, hvorudi fandtes et lille stykke ben af størrelse som en negl, indsvøbt i linned, som var næsten hensmuldret«. ²⁸

Sidealterbord, senmiddelalderligt, nu benyttet som underbygning for prædikestolen i skibets sydøsthjørne. Bordet er muret af (genanvendte?) granitkvadre og munkesten, 132 × 120 cm, 96 cm højt, med et kvartstens-fremspring langs forkanten, svarende til sidealterbordene i Henne kirke.

Alterbordspanelet, der 1897 omtales som en tarvelig træbeklædning, er skjult bag et nyere *alterklæde* af blåt fløjel, †*Alterklæder*. Præsteindberetningen 1766 oplyser, at »alterdugen« (alterklædet?) var skænket af salig fru Hornstrup. ²¹ 1840 anskaffedes et nyt alterklæde af rødt bomuldsfløjel, som synet 1861 ønskede udskiftet med ét med kors af ægte sølv- eller guldbrokade.

Altertavlen er fra 1898, udført i gotiserende skønvirkestil efter tegning af J. Vilhelm Petersen. Dens maleri, Kristus af Emmaus, er malet af Cilius Andersen, olie på lærred. Rammeværket står gråmalet med lidt blå og forsinger i guld og sølv. I predellafeltet indskrift fra Luk. 24,30-31 i gylden kursiv på sort bund. Af arkitektens udkast (fig. 26a-d) fremgår, at han foruden det realiserede projekt (der ligger nær fig. 26d) har arbejdet dels med en mere udpræget gotisk udformning (fig. 26b), dels med en nyromansk (fig. 26a), der viser inspiration fra Sahl-altret. Tavlen vil 1986 blive udskiftet med nedenstående.

* *Altertavle* (fig. 13), o. 1600-20, nøje svarende til de samtidige dele af Lunde kirkes altertavle (s. 1113), og uden tvivl udført af samme snedker. ²⁹ Opbygningen med postament, stor- og topstykke, prydet af vinger og gavli i rulle-



Fig. 14. Altermaleri, Kongernes tilbedelse, formentlig fra 1734, tilskrevet Hans Poulsen, Ribe (s. 1146). LL fot. 1981. — *Altargemälde, die Anbetung der Könige. Wahrscheinlich aus dem Jahr 1734; Hans Poulsen, Ribe, zugeschrieben.*

værk, er den traditionelle for tidens tavler, bortset fra at storstykket savner en arkitektonisk udformning. I stedet rummer det i hele sin højde tre malerifelter (sidefelterne lidt smallere), flankeret af fire slanke, nærmest korintiske storsøjler med glatte skafter og beslagværk-rydbælter. Under de to inderste har posta-



Fig. 15. Altermaleri, Nadveren, formentlig fra 1734, tilskrevet Hans Poulsen, Ribe (s. 1146). LL fot. 1981. — *Altargemälde, wahrscheinlich 1734, Hans Poulsen, Ribe, zugeschrieben.*



Fig. 16. Alterstager, første del af 1700'rne (s. 1147). NE fot. 1980. — *Altarleuchter, Anfang des 18. Jahrhunderts.*



Fig. 17. Alterkalk, 1849, udført af Johan Jacob Rühle, Ribe (s. 1147). NE fot. 1980. — *Abendmahlskelch, 1849, ausgeführt von Johan Jacob Rühle, Ribe.*

mentet fremspring med løvehoved, der bærer ring i flaben. Storvingerne har i midten et englehoved og smykkes som de øvrige vinger af bladværk med frugtbundter. Over den profilerede og forkrøppede storgesims hæver sig topstykket, hvis felt rummer en af tandsnitlister indrammet fladbueportal (fig. 14). Den bæres af brede pilastre, der har profilkapitel med rubeosse, og på skaftet beslagværk samt æggestavs- og slyngbort, der fortsætter i bueslaget. Topfeltet flankeres af søjler, der – bortset fra deres bladkapitæler – svarer til stor søjlerne, og topfrisen har over søjlerne fremspring med rundkindet englehoved. Topgavlens kartouche rummer en cirkelmeldaljon og krones af en lille frifigur af den opstandne Frelser. Gavlen indrammes af palmetspir, mens slanke halvmånespir står yderst på storgesimsen. Ved opstillingen på Koldinghusmuseet er spirene forbyttede (fig. 13, jfr. fig. 12).

Tavlens *malerier* er vistnok fra 1734,²¹ og må, ligesom Lunde-tavlens, tilskrives Ribe-maleren Hans Poulsen (jfr. s. 1116). I storstykkets midfelt ses Nadveren (fig. 15), efter malerens sædvanlige forlæg, benyttet bl.a. i Varde-tavlen (s. 896). I nord Kristus på korset efter samme forlæg som tavlerne i Hostrup og Nordby (Skast hrd.), og i syd Opstandelsen, Kristus svævende i en gylden skybræmme over graven med soldaterne. Topstykkets maleri forestiller Kongernes tilbedelse (fig. 14), og i topgavlens cirkelfelt er malet et Jahve-øje. Malerierne, der domineres af en rødbrun tone, er noget overmalede 1852, da alt snitværket fik sin nuværende staffing, en grå grundfarve suppleret med blå, sort og nogen forgyldning. Indskrifter i gylden fraktur på sort bund. I topfrisen: »Ære være Gud i det Høieste. Anno 1852«, og i postamentfeitet: »Hvo som æder dette Brød ...« (1. Kor. 11,27).

1766 læste præsten samme skriftsted i postamentfeitet og beskrev tavlen som gammeldags, dog med en smuk maling.²¹ 1908 blev den nedtaget – til fordel for Cilius Andersens maleri – og henstod i tårnet til Koldinghusmuseet. 1986 er tavlen under istandsættelse med henblik på en genopstilling.

†*Altertavle*. 1586-87 betalte kirken sysselprovsten Anders Sørensen Vedel for hans udlæg til en ny altertavle.³⁰

†*Alterfigurer*, middelalderlige. Et Mariabillede, måske tilhørende det 1613 nævnte Vor Frue Alter (jfr. s. 1135), og en anden helgenfigur stod endnu i begyndelsen af 1800'erne i beskadiget tilstand i våbenhuset.^{30a}

Altersæt, 1849, udført af Johan Jacob Rühle, Ribe. *Kalken* (fig. 17) er 20 cm høj, foden cirkulær, profileret og med bladbord på prikket bund. Skaftleddene er konkave og knoppen godronneret ligesom undersiden af det indvendig forgyldte bæger. På standkanten mestermærket (Bøje nr. 6806) og en indprikket kursivindskrift: »Tilhører Outrup Kerke Omgjort 1849«. Den sammenhørende *disk*, tv. 12 cm, er glat med mesterstemplet og Ribes bymærke under bunden.

Det tidligere †*altersæt*, kalk og disk af sølv, var skænket o. 1710 af Søvig's ejere, Anders Nielsen og Hedevig Elisabeth Hvas, hvis navn stod på kalkens fod.²¹ Altersættet opføres i inventariet 1832 med en vægt af 20 lod.³¹ 1848 var kalken itu, og synet ønskede den udskiftet med en ny og større.²³

Oblatæske og *alterkande* fra o. 1850 i sort porcelæn med guld Kors fra Bing og Grøndahl. Kanden bruges ikke og opbevares i våbenhuset.

Alterstager (fig. 16) af messing, tidligst nævnt 1766 og formentlig fra første del af 1700'erne.²¹ Stagerne er 32 cm høje, balusterformede med fornyede lysepigge i jern. En *syvstage* (såkaldt Titusstage) fra 1932 har på foden graveret kursivindskrift: »Til Outrup Menighed i venlig Erindring og med Tak for Sommeren 1932«.

En *messehagel*, vistnok fra 1878,⁶ er af rødt fløj med ryg Kors af gul silke og kantning af guldagamaner. †*Messehagel*. 1586-87 fik sysselprovsten Anders Sørensen Vedel afregning for en ny hagel.³⁰

Alterskranke, o. 1875, af plan som et fladt cirkeludsnit, i ferniseret, blank eg med drejede balustre. Selve knæfaldet er nyere, med lyst læderbetræk. 1813 ønskedes †*knæfaldet* ved altret repareret.²⁵



Fig. 18. Dåbsfad, o. 1550 (s. 1148). NE fot. 1980. — *Taufschüssel um 1550.*

Fig. 19. Døbefont, romansk (s. 1148). NE fot. 1980. — *Romanische Taufe.*





Fig. 20. Prædikestol, 1582, udsnit med mandshoved (s. 1148). NE fot. 1980. — *Kanzel, 1582, Ausschnitt mit Männerkopf.*

Døbefont (fig. 19), romansk af granit, 102 cm høj, kummens tv. 75 cm, tilhørende en lokal undergruppe af den almindelige vestjyske fontetype (Mackeprang: *Døbefonte* s. 166). Søjlbasefoden er af grålig granit, kummen af en mere rødlig og finkornet sten, og udformningen svarer til Janderupfontens (s. 1051) ned i detaljer som mundingsrandens lågfals. 1859 flyttedes fonten til korbuen, og 1889 rensedes den med klorkalk og saltsyre for kalk (og bemaling?) i henhold til ministeriets cirkulære af 23. maj samme år.⁶ Fig. 12, 1897, viser fonten stående på sin nuværende plads midt i koret.

Dåbsfad (fig. 18), o. 1550, sydtysk, af messing, tv. 54 cm. I bunden cirkelmedaljon med drevet fremstilling af det habsburgske våben, omkranset af en bort med stiliserede minuskler, en slyngrankebort og rækker af små stemplede ornament. Reparationer på fadets

bagside er fra 1860.²³ Fadet nævnes tidligst 1766, da præsten omtaler det som »et messingbækken med våben på, som forestiller en parteret ørn med krone på hovedet, og adskillige figurer af ingen betydning«. ²¹ *Dåbskande*, 1944, af messing, svarende til Lunde kirkes. På korpus læses: »Skænket af Kvindeforeningen i Outtrup Aar 1944«.

Prædikestol (fig. 21), 1582, svarende til Lunde kirkes, og ligesom denne med kun lidt yngre tilføjelser, (opgang?), rygskjold og himmel. Selve stolen består af fem høje fag, de yderste lidt smallere, flankeret af slanke hjørnebalustre. Fagene midtdeles i to rækker felter af små vandrette rammestykker, midtfagets med den reliefskårne datering »Anno 1582«, de øvrige med akantusranker. Ungrenæssance-akantus i karakteristisk »Ribestil« smykker også felterne og balusterstavene, de sidste leddes af rebstave og har neglesnitsbort på siderne.³² Små skæggede mandshoveder – ganske som Lundeprædikestolens – titter ud af løvværket midt på balustrene (fig. 20). Under fodlisten og den profilerede kronliste løber gennembrudte friser af krydsende rundbuer med gotiske korsblomster.

Prædikestolen har sin gamle plads i skibets sydøsthjørne, på et middelalderligt sidealterbord (jfr. ovf.), der har fået påmuret en lav fod for prædikestolskurven. Opgangen, med to-fags fyldingspanel og kanneleret mæglerstolpe med vasespir, svarer til Lundes og kan som denne være en fa år senere tilføjelse. Tilføjelser i højrenæssancestil – fra o. 1600-20 – er i hvert fald *rygpanelet* og *himlen*. Rygpanelet, der dækker hele væghjørnet bag stolen og er opsat i en stump vinkel, består af seks fag, vandret midtdelt af en æggestav i højde med prædikestolsgesimsen. Herover er panelet delt i to gange seks arkadefelter, de øvre adskilt af kannelerede pilastre med profilbase og -kapitæl. Tilsvarende pilastre bærer arkadernes profilerede hesteskobuer. Under gesimshøjde har panelet høje profilydinger, de sydligste fornyet 1931 og nederst forsynet med restaureringsindskriften: »Istandsæt af P.J. Bagger. Anno 1931«. Også den store himmel er en del fornyet ved Baggers

istandsættelse. Dens bagkant følger rygskjoldets vinkel, og herfra skyder himlen ud som en femsided baldakin over stolen. Frisen, der ledsages af perlestav forneden og tandsnitsfrise (fra 1931) under kronlisten, brydes af retkantfremspring med hængekugler, der flankerer de enkelt udsavede hængestykker. Gesimsfremspringene krones af kuglespir mellem kartouchetopstykkerne. Himlens loft har profilribber udgående fra en midtrosset.

Prædikestolens bemaling er P.J. Baggers fra 1931, i nogen grad gentagende en opmaling samtidig med altertavlens 1852 (jfr. fig. 12). Grundfarven er en grå, der – stedvis som marmorering – dækker rammeværk, paneler og lister; endvidere er benyttet en lys blå, især som baggrund for felternes akantusløv, samt lidt guld og sølv. Himlens frise, 1931 smykket med en mæanderbort, havde 1766 indskrifter »med adskillige bibelske sprog«. 21 1888 blev prædikestolens *†beklædning* af fløj med guldfrynser og polstring fornyet (jfr. fig. 12).⁶

Stolestaderne (fig. 22, 24-25) er i egnens karakteristiske ungrenæssance-udformning, kernen i dem fra 1578 og muligvis af den Mikkel Tuesen i Tarp, der 1576 lavede staderne i Nørre Nebel. Hovedparten af gavlene er dog fornyede 1775, og selve bænkene er fra slutningen af 1800'erne svarende til Lunde kirkes.

Gavlene, der står i en gennemløbende, affaset fodrem, er 107 cm høje og alle opbygget af to fyldinger i et rammeværk, hvis sidestykker fortsætter som profilerede småspir. Af det originale renæssancesæt er bevaret 15 gavle med glat underfylding og i de øvre hovedsaglig fladsnitsagtigt, stærkt stiliseret akantusløv (fig. 25). Nogle steder vokser løvet ud af en vase, og i et enkelt tilfælde ud af munden på et profilhoved. Et stort, skægget hoved ses på en gavl, der nu er brugt på en bænk i ligkapellet, og en anden – sammesteds (fig. 22) – giver øjensynlig stolesættets datering med reliefversalindskriften: »Discite/ ivsti/ciam/ moniti/ et non/ temnere/ Chris/tvm 1578« (Lad jer påminde, lær retfærdighed og foragt ikke Kristus). Da denne indskrift også er brugt på Nørre Nebel kirkes stader, er det muligt, at samme



Fig. 21. Prædikestol, 1582, med himmel og rygpanel fra o. 1600-20 (s. 1148). NE fot. 1980. — *Kanzel, 1582, mit Schalldeckel und Rückenpaneel, um 1600-1620.*

snekerværksted, Mikkel Tuesens, har arbejdet i begge kirker.³³ De øvrige gavle, i alt 20, opsat for de bageste stader, er fornyet 1775 og har glatte, afplattede fyldinger både foroven og forneden. De er udført af Laust Christensen Gilbech fra Lydum, der i én af gavlene har indskåret årstallet og sine forbogstaver: »1775 LCS« (fig. 24, jfr. Lunde kirke s. 1124).²⁴ På en anden gavl (i syd) læses forbogstaverne »I. H. B.« for Johan Herman Brorson, præst 1756-80 (reliefskåret kursiv). Indgangs- og forpanelerne er sammenhørende med de ældste gavle og har enkle profilfyldinger; forpanelet i syd har dog fyldinger i to rækker, de øvre som



Fig. 22. Stolegavle 1578 (s. 1149), nu i ligkapellet. NE fot. 1980. — *Gestühlwangen 1578, jetzt in der Leichenhalle.*

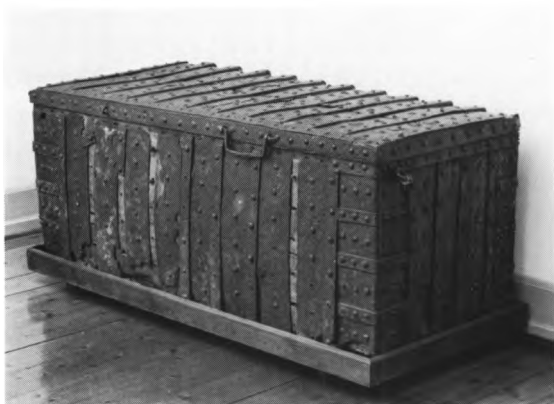


Fig. 23. *Kirkekiste, senmiddelalderlig (s. 1151), i Varde Museum. NE fot. 1982. — **Kirchentruhe, spätmittelalterlich.*

en frise med udskåret akantusløv svarende til stolegavlens (fig. 21). Stoleværket står gråmalet, gavlfelternes ornament brune og grønne på blå bund. Denne bemaling afløste 1959 P. C. Baggers fra 1931 – svarende til prædikestolens – der endnu ses på fire gavle i ligkapellet (fig. 22).

1613 stredes to sognefolk om, hvem der i stolen lige bag kirkedøren skulle have plads nærmest »Knappen«, dvs. gavlspiret, idet de yderste pladser i stolene blev anset for fornemst.³⁴ 1766 noterede præsten 30 mands- og 31 kvindestole.²¹ Til den delvise fornyelse 1775, hvortil der købtes materialer i Ringkøbing, benyttede Laust Christensen Gilbech 71 dage, fra 24. juli til 14. okt.²⁴ 1849 blev stoleværket malet i en lys perlefarve med mørke sæder, og 1863 skete en afkortning af bænkenene, så gangen blev lagt »midt for altret«.²³ Jacob Helms noterede sig 1874 gavlen med indskrift og datering 1578 som den tredjeøverste mandsstol, mens den med det store hoved sad lige over for indgangen. Senere kom de to gavle på loftet, hvorfra P. C. Bagger hentede dem ned til sin istandsættelse af stoleværket 1931. Deres nuværende benyttelse i ligkapellet har de to gavle fået i forbindelse med en reduktion af stoleværket 1959.

†*Herskabsstole* for ejerne af Løftgård og Søvig havde tidligere plads forrest i stoleraderne. *Løftgårds stol* var 1621 af kirkeværgen flyttet ned i kirken, og han beskyldtes for at have gjort et svinetrug af den! Værgen blev 1621 dømt til at føre stolen tilbage, hvor den havde »standen af Arildstide«.³⁵ Fra Løftgaards stol stammer formentlig en **stolegavl* i højrenæssancestil fra o. 1600, af fyrretræ, 156 cm høj, nu opbevaret på Varde Museum (inv.nr. V. 2115). Den er foroven udsvejfet omkring et motiv med blomst og små karvskårne ornament, og har pålagt, kanneleret lisen med tandsnitkapitel og højt postament; rest af gulgrøn bemaling. *Søviggårds stol* skal 1639 have fortrængt Løftgårds fra de forreste pladser. Den bestod af to stole, en lukket (med låge) til herskabet, og en almindelig til tjenerskabet.³⁵ I 1700'erne fik Søvig også en †*pulpiturstol* (jfr. ndf.).



Fig. 24-25. Stolestader (s. 1149). 24. Gavle fra 1775, signeret af Laust Christensen Gilbech fra Lydum. 25. Gavle fra 1578, den ene med 1775 fornyet underfyldning. Ved forpanelet pengeblok, o. 1800 (s. 1151). NE fot. 1980. — *Gestühl*. 24. *Wangen* 1775, signiert von Laust Christensen Gilbech aus Lydum. 25. *Wangen* 1578, die eine mit 1775 erneuerter Unterfüllung. Beim Vorderpaneel Opferstock, um 1800.

En *†præstestol* »ved højre side af alteret« (d.e. i korets nordøsthjørne) blev fjernet 1859, hvor-efter præsten fik plads bag altret.²³

Degnestol, o. 1897, udført i nygotisk stil efter tegninger af J. Vilhelm Petersen. I pulten er genanvendt et trefags fyldingspanel fra slutningen af 1500'rne. Gråmalet. Stolen fik 1930 sin nuværende plads ved prædikestolsopgangen.⁶

†Degnestol, fra renæssancetiden, opstillet i korets sydøsthjørne som pendant til *†præstestolen* i nord (jfr. ovf.) indtil den 1859 flyttedes »ned i Koret«.²³ 1897 så C. A. Jensen pultens plade på kirkeloftet. I den var bl.a. ristet »Marten Christensøn Varde 1639« og »Peder Iacobsen Varde 1646«, løbedegne fra latinskolen i Varde.³⁶

**Kirkekiste* (fig. 23), senmiddelalderlig, svarende til Lunde kirkes, 137 × 65 cm, 58 cm høj, gjort af kraftige egeplanker med jernbeslag, som fastholdes af storhovede søm. Af to håndtag på lågets forkant er kun et bevaret, svær stanglås. Kisten, der nævnes 1832 og senere stod i tårnrummet,²⁹ opbevares siden 1941 i Varde Museum (inv. nr. V. 2140).

Skab til messeklæder, 1904, i skønvirkestil,

tegnet af J. Vilhelm Petersen og svarende til Lunde kirkes. Over døren er årstallet angivet med romertal i relief, gråmalet, i apsiden syd for altret.

†Geværskabe. 1) O. 1701. Opsat i våbenhuset ved landmilitsens oprettelse til kaptajn Dombroiks kompagni med lås og jernskodder til 39 musketter og patrontasker, ophængt i jernkroge og store søm.³⁷ 2) O. 1770. Opsat i selve kirken af kaptajn Lytzw, men efter kirkeværgens protest flyttet til våbenhuset.³⁸

Pengeblok (fig. 25), o. 1800, sekssidet, 100 cm høj, med fem jernbånd, flad pengetragt og i siden en låge med to overfaldslukker. Blokken er gråmalet, fæstnet til stolestadernes forpanel i nord. Den omtales tidligst 1832, tilligemed to *†klingpunge*, en ny og en gammel ubrugelig.²⁹

†Pulpiturstol for Søvig's ejere, formentlig opsat 1775 samtidig med stolestadeistandsættelsen, indretningen af gravkapel i tårnet (s. 1156) og opsætningen af en pulpiturstol for samme herskab i Janderup kirke, i hvis sogn Søvig havde betydelige jorde (jfr. s. 1058).³⁹ Brystningen havde malede billeder af syv dydeskikkelser, efter synsprotokollens beskrivelse 1862

Fig. 26a-d. Altertavle 1898, forskellige projekter udarbejdet af J. Vilhelm Petersen (s. 1145). Efter tegninger i privateje. — *Altarbild 1898, verschiedene Projekte von J. Vilhelm Petersen.*

at dømme svarende til dydemalerierne på et panel i Janderup, der må stamme fra Søvig- eller Store Hebo-stolen dér (s. 1059, fig. 37). Ligesom disse må brystningens malerier derfor formentlig tilskrives landsbymaleren Niels Lund fra Janderup. Dyderne var: 1) »Troen med fugl i hver hånd« (jfr. Janderup). 2) »Håbet med anker i højre hånd«. 3) »Ydmyghed med et kors i højre hånd«. 4) »Kærlighed med et barn på højre arm, og ved den venstre side står Kristus billede, der rækker med højre hånd opad barnet og med en blomst i den venstre hånd«. Som i Janderup har der vel været tale om et barn med en blomst, ikke Kristus. 5) »Tålmodighed med et kors holdende med højre arm og

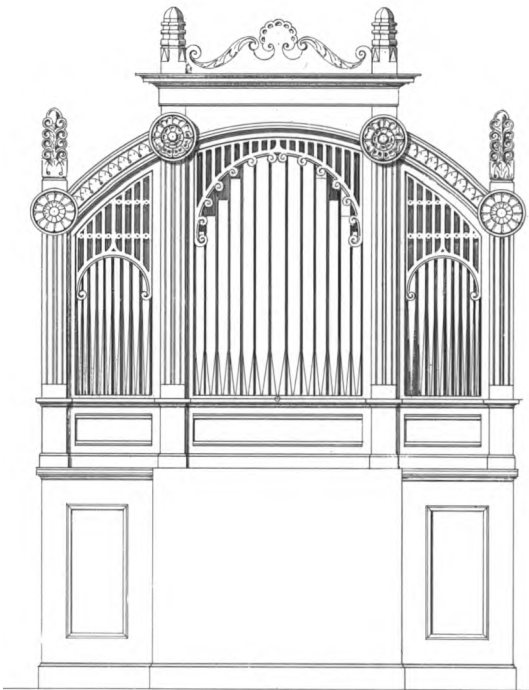
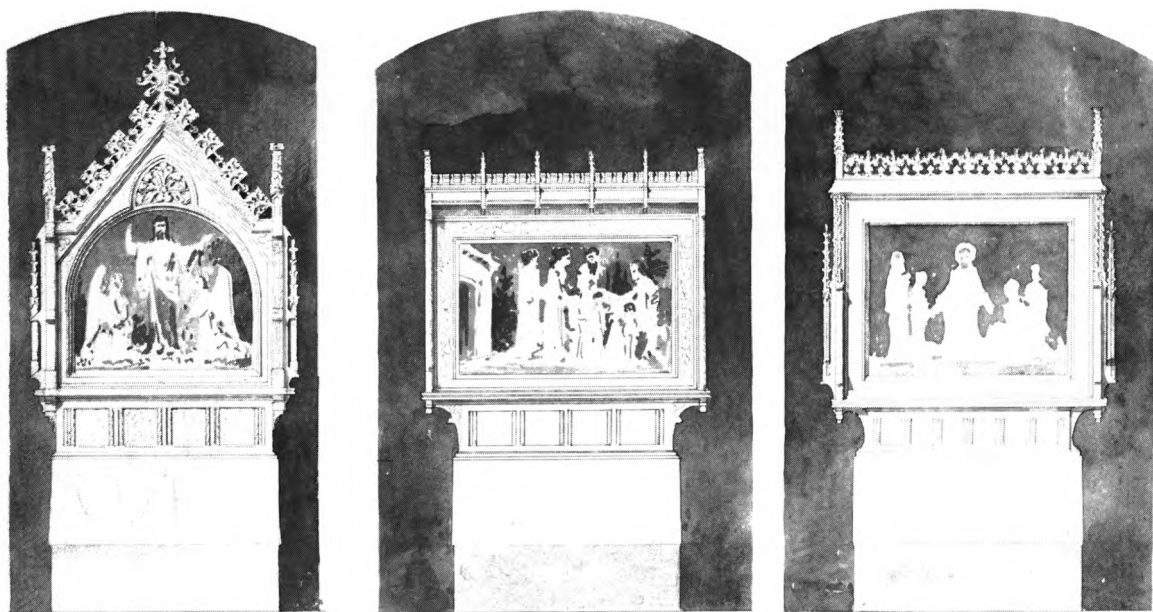


Fig. 27. †Orgel, 1913, tegning til facaden, ved J. Vilhelm Petersen (s. 1152). Tegning i privateje. — †*Orgel, 1913, Entwurf der Fassade.*



i hånden en slange, i venstre hånd og arm omslynget med tre slanger«. Formentlig Klogskaben. 6) »Retfærdighed med vægtskålen i højre hånd og en sabel (!) i den venstre med spidsen opad«. 7) »Mådelighed (Mådehold) med en flaske i højre og et glas i venstre hånd«. ⁶ Pulpiturstolen stod oprindelig ved kirkens nordvæg, men flyttedes i 1840'erne til skibets vestende, hvor det fik opgang i nord.⁴⁰ 1866 blev pulpituret overstrøget med egetræsfarve,²³ 1896 fornyedes brystningen, og 1912 blev hele opbygningen nedtaget.⁶

Orgel, af standardtype »Hørve«, bygget 1969 af Th. Frobenius & Sønner, Kgs. Lyngby. 10 stemmer, to manualer og pedal: Hovedværk: Rørfløjte 8', Principal 4', Oktav 2', Mixtur. Positiv: Gedakt 8', Rørfløjte 4', Nasat 2½', Oktav 1'. Pedal: Subbas 16', Gedakt 8'. På gulvet i kirkens vestende. †*Orgel* med syv stemmer, to manualer og pedal, bygget 1913 af Horsens Orgelbyggeri ved M. Sørensen. Disposition: Manual I: Bordun 16', Principal 8'. Manual II: Fløjte traverso 8', Gamba 8', Salicional 8', Vox Celeste 8', Gemshorn 4'; svelle. Anhangspedal. Klokkespil, tre normalkopier, tre oktavkopier, én frikombination, faste kombinationer, generalcrescendo. Pneumatisk aktion. Med hovedparten af stemmerne i de dybe



16 og 8 fods tonelejer har instrumentet haft en meget mørk og massiv klang. Antallet af kopler og hjælpeordninger har været påfaldende stort i forhold til det beskedne stemmetal.⁴¹ Orglet blev senere ombygget og udvidet med én stemme.⁴² *Facaden* med årstallet »Anno domini MCMXIII« var udført i skønvirkestil efter tegning af J. Vilhelm Petersen (fig. 27). Orglet stod på et podium i tårnrummet.⁴³ Et *†harmonium* anskaffedes o. 1892-94.⁴⁴

Salmenummertavler. 1) O. 1900, kridttavle i gråmalet ramme, 63 × 41 cm, ophængt på triumfvæggens østside i nord (jfr. fig. 34). 2-4) Nyere, sortmalede med hvide skydetal i blank egetræsramme, 85 × 60 cm. På skibets vægge.

Præsterækketavle, 1931, udført i skønvirkestil af P.J. Bagger, højrektangulær, 225 × 92 cm. Med reliefversaler står på det øvre rammestykke »Serie Pastorum«(sic), på det nedre »Lunde og Outrup«. Bemalingen svarer til prædikestolens; præsternes navne og årstal er angivet med hvid kursiv, og på rammen læses: »Bekostet af Menigheden Anno 1931 P.J. Bagger«.

Lysekroner. Tre ens af messing, i renaissancestil, indkøbt 1911, hænger i skibet. I korets vesthvalv en trælampe, udført 1931 af P.J. Bagger, formet som en sammenbygning af to seks-oddede stjerner. Seks *væglampetter* fra

o. 1900, af jern med glasskærm, er ophængt i apsiden, i tårnbuen og i våbenhuset. To syvarmede *kandelabre* af træ, 170 cm høje, er vistnok fra 1931, malet som prædikestolen.

Kirkeskib, fuldskipet »Haabet«, ophængt 1934. På agterspejlet graveret plade: »Skænket Outrup Kirke/ Johanne og P. V. Kristensen/ 1934« (Henningsen: Kirkeskibe Ribe, s. 364).

Tårnur, 1979, leveret af firma Jermin Larsen i Odense. Skiven på tårnets sydside er tegnet af grafikeren Erik Ellegård Frederiksen.

Klokke, 1864, støbt hos Jørgen Stallknecht i Horsens, tvm. 94 cm.⁴⁵ Halsen har en frise af krydsende spidsbuer, flankeret af lister. På slagringen frakturindskrift i relief: »Stallknecht/ Horsens« og »1864«. Klokken hænger i tårnets østre glamhul i en nyere slyngebom. Også klokkestolen er nyere, af fyrretræ.

†*Klokker*. Frem til 1821 havde kirken to klokker, én af dem skal have båret årstallet 1431 (HofmFund. IV, 594). I 1808 var »den store klokke« revnet, men endnu brugelig,¹⁰ og 1817 var jernværket på klokkeværket så brøstfældigt, at ringningen var ophørt.²⁵ Den lille klokke var 1821 ubrugelig og afhændedes på auktion (vægt 2 lpd. 10 pd.), mens den store anvendtes indtil 1864, da den sendtes til omstøbning i Horsens.²³

GRAVMINDER

Epitafier og mindetavler. 1) (Fig. 28) o. 1761. Rasmus Bundesen til Søevig, i 6 år kgl. majestæts amtsforvalter i Ribe. *13. juli 1679 i Øster Hæsinge i Fyhn, gift 1723 med den da på Lydomgaard værende, højfornemme jomfru Giertrud Marie Veirum. Fire børn, hvoraf en lille pige døde som toårig. †28.jan. 1761 på Søevig og begravet lige uden for kirken. – Den vidtløftige indskrift indledes: »Stille, besieledede Aske, drivende for Verdens ustadige Vindel! Hør! O hør dog! En Svanesang i følgende Varsel(s) fulde Echo: Forraadnelse er min Fader og Ormen min Moder ...«.

Højrektangulær stenplade, 198 × 70 cm, med indskrift, signeret af stenhuggeren Bastian Andresen og indfattet i profileret egetræsramme med gennembrudte rokokoudskæringer. Stenen, der er indfældet i væggen, udfyldes af indskriften i forsænket relief med forgyldte versaler, samt enkelte ord i kursiv, på sort bund. Den udskårne træramme er symmetrisk opbygget med gennembrudt akantusløv og rocaille ved siderne og indeholder to bredovale medaljoner med spejlmonogrammer i guld på sort bund, for afdøde og hustru. Foroven sætter to hvidklædte engle kronen på værket. Over kronen lå endnu 1862 en forgyldt kugle, hvorpå stod en lille engel med løftet højre hånd og en forgyldt fane i venstre.⁶ Den blåmarmorerede profilramme har sandsynligvis været afsluttet af et nu tabt hængestykke. Snitværkets brogede staffing med rødt, grønt, blå, guld og sølv er antagelig den oprindelige.

Signaturen »BASV« (jfr. gravsten nr. 2) nederst på stenens kant viser, at epitafiet er udført af Bastian Andresen Slesvig (1712-70), fra o. 1750 virksom i Tjæreborg, hvor han forarbejdede gravsten til adskillige af egnens kirker, ikke mindst til Jerne (s. 994f.) og Sønderho på Fanø.⁴⁶ Flere af disse gravsten har Ovtrup-epitafiets motiv med krone fremholdt af engle, som Bastian Andresen også har benyttet i et signeret epitaf for amtmand Chr. Teilmann (†1749) i Sdr. Bork kirke (Ringkøbing amt).

1865 måtte den nedfaldne ramme repareres.

En istandsættelse foretoges 1928, hvor bl.a. indskriften blev forgyldt, og 1985 blev stentavlen rensat og murværket omkring den udbedret.⁶ På korets nordvæg, i østfaget.

2) O. 1913. Pastor Carl Bertel Olsen, *12. juli 1868, †20. juni 1913, sognepræst ved Lunde og Ovtrup kirker 1906-13. Sat af Venstrevælgerforeningen i Stillinge sogn. Forsølvet bøgebladkrans og sløjfe med indskrift, i oval glasindfatning på sort træplade, 65 × 50 cm. Ophængt på skibets sydvæg over døren.

3) 1935. Konstabel Carl Nielsen, *5. okt. 1836 i Rottarp, falden ved Mysunde 2. febr. 1864. Marmortavle, 36 × 23 cm. Indmuret i våbenhusets østvæg, Dybbøldagen 18. april 1935.⁴⁷

4) O. 1958. Pastor Børge Frello, *1. jan. 1922 i Skyhede, †23. febr. 1958 som missionær i Pakistan. Svarende til nr. 3, 41 × 28 cm. Indmuret i våbenhusets østvæg.

Gravsten. 1) (Fig. 29) o. 1660-80. Indskriften er ulæselig, men stenen skal ifølge et sagn være lagt over en tingskriver fra den vestligste gård i Rottarp.⁴⁸ Gråsort kalksten, 224 × 137 cm, i flere stykker med afstødte hjørner og stærkt nedslidt overflade. Højrektangulært indskriftfelt med reliefversaler, flankeret af Kristus (til venstre) med glorie og kors og Johannes Døberen med lam ved fødderne og et kors omvundet med skriftbånd. Begge peger med talende gestus mod skriftfeltet. Over dette et knækket tværbånd med ulæselig latinsk indskrift fra Joh. 16. Øverst den opstandne Kristus med sejrspane, stående på dødningehoved og omkranset af skybrømme og guirlander, der holdes af to flankerende engle. Disse står på små volutter, hvori til venstre ses et timeglas, til højre et træ(?). Under indskriftfeltet anes to bomærkeskjolde, der har været flankeret af hjørnemedaljoner med evangelister. Medaljonerne i venstre hjørne er næsten slidt væk, højre hjørne er erstattet med cement.

Gravstenen svarer i opbygning til en sten i Nr. Nebel over ridefoged Christen Madsen †1666, og én i Ribe Domkirke over magister Anders Pedersen Romdorff †1673 (s. 624, nr. 75). På kirkegården, syd for våbenhuset.



Fig. 28. Epitafium (nr. 1, s. 1154), o. 1761, over Rasmus Bundesen til Søvig, †1761. Signeret af Bastian Andresen Slesvig, Tjæreborg. NE fot. 1980. — *Epitaph, um 1761, für Rasmus Bundesen zu Søvig, †1761. Signiert von Bastian Andresen Slesvig, Tjereborg.*

2) (Fig. 30) o. 1764. [Løjtnant Peder Jørgensen Hornstrup, *12. marts 1683 i Hornstrup sogn, fra udskrivningen 1701 avanceret til løjtnant, †6. sept. 1751 i Ovtrup, og hans frue Cathrine Simonsen, *16. marts 1687 i København, opdraget i Hans Excellence, høj- og velbåren herre, nu salig hr. geheimeråd, generalmajor og kommandant Fuchs hof i Rensborg,

†17. sept. 1764 i Ovtrup. De levede sammen i et kærligt ægteskab i 33 år, med én livsfrugt, som forhen i Herren er hensovet]. Gravvers.⁴⁹

Grå kalksten, 228 × 129 cm, udført af Bastian Andresen i Tjæreborg, stærkt afslidt og revnet på langs. Den store, nu ulæselige skrifttavle midt på stenen har konkavt afskårne hjørner og flankeres af fyldige dydefigurer, Troen (til høj-

re) og Håbet. De balancerer på søjlepiedestaler med joniske kapitæler og kraftige postamenter, Troens med de indhugne versaler: »hendis«. Skriftfeltet krones af den opstandne Kristus i skykrans, omgivet af romerske soldater. Opstandelsescenen flankeres i stenens hjørner af evangelistfigurer siddende på rocailler, Mattæus (til venstre) og Markus, mens de to resterende evangelister sidder i de nedre hjørner, Lukas til venstre. De flankerer en rocaille-indrammet kartouche, der sandsynligvis har rummet gravverset, og som frembæres af to små engle med klumpfødder; nederst et dødningehoved. På stenens brede, affasede kant er foroven indhugget versalene: »Til Outrup [s]ogns fattige [gav hun hendes efterladte 200 Rdl.]«, og tilsvarende læses »[Ioha]nnis« under evangelisten i nedre venstre hjørne. Initialerne »BASV«, der tidligere kunne læses på stenens,⁴⁸ henfører den til Bastian Andresens værksted i Tjæreborg (jfr. epitafium nr. 1). Stenens opbygning med dydefigurer og hjørneevangelister forekommer noget gammeldags i forhold til værkstedets øvrige arbejder. Den var allerede 1866 flyttet ud på kirkegården,⁵⁰ hvor den nu ligger øst for våbenhuset på en cementforhøjning, fastspændt med jernbånd.

†*Gravsten*. O. 1682. Gregers Pedersen, dele-

foged til Hennegård, 1678 midlertidig herredsfoged, †1682(?).⁴⁸ Det er formodentlig denne sten, der 1897 beskrives som en sandsten i 17. århundredes stil, i en noget langstrakt form, med fremstilling af opstandelsen og udvisket indskrift langs randen. Den lå da vest for våbenhuset; forsvundet inden 1935.

†*Gravkapel*, indrettet i tårnrummet o. 1775 af Thøger Reenberg Stern og hustru Gertrud Bundesen, begge †1785. Stern, der var ejer af Søvig og svigersøn til Rasmus Bundesen (jfr. epitaf nr. 1) fik 1774 biskoppens tilladelse til at indrette en begravelse »neden i tårnet« mod en afgift af 20 rdl. til kirken og 5 rdl. for hvert lig, der nedsattes.⁵¹ Da pulpiturstolen (jfr. ovf.) i 1840'rne blev flyttet til kirkens vestende blev begravelsen sløjfet og to (muligvis tre) kister nedgravet på kirkegården.⁵²

Af kapellets skillevæg i tårnbuen er bevaret en *fløjddør* (fig. 32) af fyrretræ, 225 × 197 cm, nu ved tårnets vestvæg som låger for et moderne skab. Hver dørløj har på rokokovis to fyldinger, hvoraf de nedre typisk er kommodefyldinger, relativt flade med vandret knæk på midten, nedadtil afsluttet af en bred, svungen profilkant, foroven med en dobbeltsvunget bue. De øvre fyldinger er flade med gennembrudte, udsavede spejlmonogrammer (til venstre



Fig. 29-30. 29. Gravsten (nr. 1, s. 1154), o. 1660-80, over tingskriver fra Rottarp? 30. Gravsten (nr. 2, s. 1155), o. 1764, over løjtnant Peder Jørgensen Hornstrup, †1751, og hustru Catrine Simonsen, †1764. NE fot. 1980. — *Grabsteine*. 29. Um 1660-80, für Gerichtsschreiber aus Rottarp? 30. Um 1764, für Leutnant Peder Jørgensen Hornstrup, †1751, und seine Frau Catrine Simonsen, †1764.

»TRS«, til højre »GB«). De omgives foroven og forneden af profilerede kantlister, der gentager den nedre fyldings dobbeltsvungne bue, mens de til siderne indrammes af flade bånd, der ender i små volutter. Oprindeligt, men noget opfrisket staffering, især den dyblå på rammeværket, hvis oprindelige marmorering kun ses på højre fløjs støvliste. Fyldingerne står i lys gråblå med mørkere blå, malede rocailleornamenter. Listerne er enten marmorerede eller som spejlmonogrammerne forgyldte. Selve hængslerne er borte, men deres store, fligede beslag er ligesom nøglebeslagene i behold.

Efter begravelsens nedlæggelse bibeholdtes skillevæggen som aflukke mod tårnrummet bag pulpiturstolen indtil 1912. Fløjdøren hentes da i våbenhuset og har fra o. 1930-69 haft plads i en nyere skranke foran orglet.

†*Kisteplade* af bly, o. 1785. Giertrud Bundesen, født på hendes fædrene gård Søevig i december 1741. Gift med hr. Thøger Reenberg Sterm 1761. †16. april 1785 på Søevig, tre uger efter hendes mand. Pladen er opgravet på kirkegården o. 1920, men senere bortkommet.⁵³

Kirkegårdsmonument, o. 1855. Herman Agust Lange, *5. okt. 1834 i København, †24. april 1855 på søn. Gravvers. Rød kalkstensflise, 40 × 40 cm. Indskrift med fordybede versaler, navne med fraktur. Opstillet i lille »gravstensmuseum« i kirkegårdens nordøstre hjørne.

Fire *støbejernskors*, repræsenterende to hovedtyper på egnen 1860-80 (jfr. Henne kirke), er opstillet ved den østre portal, alle sortmalede.

1) (Fig. 31) o. 1861. Bodil Petersen, *1. jan. 1812, †9. okt. 1861. Højde 93 cm, faststøbt på 24 cm høj plint af jern. Korsarmenes afslutning kløverbladformet med femtakket stjerne. Indskrift og gravvers på for- og bagside med skriveskrift. På plinten påhæftet et englebarn, med hovedet hvilende i venstre arm, støttet på en »urne«, og i højre hånd en nedadvendt fakkell.

2) O. 1874. Kirkesanger N. C. Petersen, *7. juni 1816 i Grene, †2. sept. 1874 i Outrup. Højde 92 cm, korsarmene med fliget afslutning, ellers som nr. 1. Engel svarende til nr. 3 er bortkommet efter 1980.

3) (Fig. 31) o. 1877. Hans Sveistrup Peder-



Fig. 31. To støbejernskors (nr. 1 og 3, s. 1157), o. 1861 og o. 1877, over hhv. Bodil Petersen, †1861, og Hans Sveistrup Pedersen, †1877. NJP fot. 1985. — *Grabkreuze aus Gußeisen, jür Bodil Petersen, †1861, bzw. Hans Sveistrup Pedersen, †1877.*

sen, *2. marts 1855 i Outrup, †8. okt. 1877 sammesteds. Versalindskrift, ellers som nr. 2. På plinten engel med kors i højre arm, venstre arm knækket af.

4) O. 1877. Kristine Petersen, *30. sept. 18[...] i Outrup, †6. marts 1877 sammesteds. Som foregående, men uden plint.

KILDER OG HENVISNINGER

Vedr. arkivalier for Ribe amt i almindelighed henvises til s. 50f., vedr. litteratur og forkortelser til s. 54f. Endvidere er benyttet:

Ved embedet. Synsprotokol 1862ff. — *LA Vib.* Vester Horne herreds tingbøger 1646 og 1647.

NM2. Håndskrifter. F. Uldall: Om de danske landsbykirker VII, 1886, s. 252-55. — *Indberetninger* ved Jacob Helms 1874 (bygning, inventar, gravminder). Øvrige ældre indb. bortkommet. Sven Rask 1980 (gravminder), Elna Møller 1980 og 1982 (bygning), Ebbe Nyborg 1980 og 1982 (inventar).

Tegninger og opmålinger. Privat (ark. Knud Lehn Petersen, Odense). Udaterede tegninger til ligport,



Fig. 32. Fløjddør fra skillevæg til \dagger gravkapel (s. 1156), o. 1775, indrettet af Thøger Reenberg Sterm og hustru Gertrud Bundesen, begge \dagger 1785. NE fot. 1980. — *Flügel tür einer Scheidewand zur \dagger Grabkapelle, um 1775, eingerichtet von Thøger Reenberg Sterm und seiner Frau Gertrud Bundesen, beide \dagger 1785.*

altertavle, orgelfacade, varmeapparat m. m. ved J. Vilh. Petersen. — NM2. Opmålinger af bygningen ved V. Ahlmann 1886 (forlæg for Danske Tufstenskirker 1894). Tegning af døbefont og stolestade 1897 og 1898 ved E. Rondahl. Plan og snit ved Henrik Gram og Søren Gottfred Petersen 1978.

Litteratur. Jacob Helms: Danske Tufstenskirker, I-II, 1894. — H. K. Kristensen: Ovtrup Sogn i Vester Horne Herred, Varde 1933-35. — Samme: Indretningen af Thøger Reenberg Sterms åbne begravelse i Ovtrup kirke, i ÅrbRibe, XVIII, 1972-74, s.334-37.

Historisk indledning ved Michael H. Gelting, beskrivelse af bygning ved Niels Jørgen Poulsen, inventar ved Ebbe Nyborg og Ole Olesen (orgler) og gravminder ved Lars Grambye. Redaktionen afsluttet oktober 1985.

¹ Præsteindberetninger til Ole Worm, udg. af Frank Jørgensen, I, 1970, s. 221. — Pastor J. H. Brorson skriver dog 1766: »kirken hedder så vidt vides

S. Maria«. (LA Vib. Ribe bispearkiv. Præsteindb. til biskop Bloch, 1766-69 (C 4.775)). -

² Kronens Skøder II, 617. -

³ Jfr. RA. Ribe bisp 1538. Registre på sognepræsters ejendom og rente udi Varde syssel, s. 14-16. -

⁴ Ribe Oldemoder, udg. af O. Nielsen 1869, s. 111. -

⁵ Sognet var blandt de højst betalende 1537-38 (sml. afsnittet om kirkernes ejendoms historie, s. 1019f.).

Det er næppe sandsynligt, at selve kirkebygningen har stået øde i det relativt rige sogn. I Ovtrups tilfælde dækker betegnelsen øde måske over en midlertidig suspension af afgifternes betaling. — Også Vejrup kirke, Gørding hrd., betegnes ved en tilføjelse som øde. -

^{5a} Optegnet af sognepræst M. P. Teisen (1837-57).

NM2. Korrespondance. -

⁶ Synsprotokol 1862ff. -

⁷ Tegning i privat eje. -

⁸ LA Vib. V. Horne hrd.s tingbog 1646 fol. 84b. Venligst meddelt af dr. H. H. Fussing. -

⁹ LA Vib. Ribe bispearkiv. Kirkesyn 1696-1775 (C 4.189). -

¹⁰ LA Vib. Ribe bispearkiv. Kirke- og præstegårdssyn 1807-10 (C 4.708). -

¹¹ H. K. Kristensen: Ovtrup Sogn i Vester Horne Herred, Varde 1933-35, s.63f., 73 og 287f. -

¹² Jfr. note 11 s. 286. -

¹³ Jfr. note 11 s. 198f. samt H. K. Kristensen: Træhest og landmilit, i ÅrbRibe XV, 1960-63, s. 346. -

¹⁴ Granitkvadre er også benyttet indvendig, hvor de ses i korets overvægge. -

¹⁵ J. Helms indb. 1874. NM2. -

¹⁶ Også synsprotokollen omtaler 1862 skibets vestende som værende af tuf. -

¹⁷ LA Vib. Ribe bispearkiv. Ø. Horne hrd. 1779-1812. Ureg. korrespondance (C 4.85). -

¹⁸ Sølling foreslog, at tårnunderdelen i givet fald skulle tækkes med blåglaserede tegl; det tiloversblevne bly skulle sælges. -

¹⁹ Sml. Varde S. Jacobi kirkes \dagger kuppel, opsat 1810 (s. 886). -

²⁰ Jfr. note 8. -

²¹ LA Vib. Ribe bispearkiv. Præsteindb. til biskop Bloch, 1766-69 (C 4.775). -

²² LA Vib. V. Horne hrd. s tingbog 1647, fol. 2. -

²³ LA Vib. Skast, Ø. og V. Horne hrdr.s provsti. Synsprotokol 1828-91 (C 44.3-5). -

²⁴ LA Vib. Ribe bispearkiv. Div. kirker gsk. 1720-75. Bilag til Lunde og Ovtrup kirkes rgsk. 1775-76 (C 4.1424). -

²⁵ LA Vib. Ribe stiftsprovsti og Ribe købstads provsti. Synsprotokol for kirker og præstegårde (C 36A.13). -

²⁶ Helms: Tufstenskirker, I, 163-64. 1894. -

²⁷ Jfr. Hudes fot. af kirkens nordside. -

²⁸ NM2. Indb. 1809 af Vassard, gengivet af -

H. K. Kristensen (jfr. note 11), s. 21. -

²⁹ H. K. Kristensen foreslår (jfr. note 11), s. 26, 57f., at snedkeren har været den Jens Christensen snedker, der var degn i Ovtrup ca. 1611-21, og som vides at have udført adskillige møbler, dørløje m.m. på egnen. Tanken er ikke usandsynlig, da mesteren for renæssancetavlerne i Lunde og Outrup givetvis har været en lokal mand. Tilsvarende skæringer synes ikke at optræde i andre kirker. -

³⁰ RA. Anders Sørensen Vedels rgsk. bog. -

^{30a} H. K. Kristensen (jfr. note 11) s. 22, 40 med henv. til Mads Hansens optegnelser og tingbogen 1613. -

³¹ LA Vib. Ribe stifts- og amtsprovsti 1812-28, diverse dokumenter (C 43H. 28). -

³² Jensen: Snedkere, s. 36f. -

³³ Se H. K. Kristensen (jfr. note 11), s. 26f. -

³⁴ H. K. Kristensen (jfr. note 11), s. 41, hvor også andre stolestædestridigheder er refereret. -

³⁵ H. K. Kristensen (jfr. note 11), s. 28, 39f. -

³⁶ Jfr. s. 872 og H. K. Kristensen (jfr. note 11), s. 59. Peder Jacobsen, †1680, var den sidste discipel, kaldet havde fra Varde. -

³⁷ Skabet kostede 17 rdl., 14 mk. Lignende skabe opsattes i Ål, Ho, Alslev, Guldager og Tjæreborg kirker. Se H. K. Kristensen: Træhest og Landmilits, i ÅrbRibe XV, 1960-63, s. 346. -

³⁸ LA Vib. Ribe bispearkiv. Ureg. korrespondance ang. V. Horne hrd. 1715-78 (C 4.81). -

³⁹ Pulpituret nævnes tidligst 1813 (jfr. note 25). Iføl-



Fig. 33. Matrikelkort 1:10000. Målt 1786 og omtegnet 1867. — Katasterkarte 1:10000. Vermessen 1786, umgezeichnet 1867.



Fig. 34. Indre set mod vest. NE fot. 1980. — Intérieur gegen Westen gesehen.

ge præsteindb. 1766 (jfr. note 21) havde kirken da intet pulpitur. -

⁴⁰ H. K. Kristensen (jfr. note 11), s. 28f. -

⁴¹ Horsens Orgelbyggeri: Katalog 1923. -

⁴² Jfr. dispositionsoptegnelse 1968 i Den danske Orgelregistrant. -

⁴³ En plan om at anbringe orglet på et pulpitur realiseredes ikke, men kendes gennem et udateret forslag, tegnet af J. Vilhelm Petersen. -

⁴⁴ LA Vib. Vester og Øster Horne hrds. Provsti. Kirkesyn 1892-1932 (C 44A.1). -

⁴⁵ Jfr. C. Nyrop: Om Danmarks Kirkeklokker og deres Støbere, 1882, s. 140. -

⁴⁶ Oplysningen om stenhuggerens navn fremgår af en efterretning fra Sønderho kirke, 1791?. LA Vib. Skads hrds. provsti -1812. Sager enkelte sogne vedk. 1634-1812 (C 43E.4). Signaturen »FBS«, der kendes fra en række beslægtede sten i bl.a. Sønderho og Jerne (jfr. s. 998), dækker over sønnen Frands Bastiansen (1751-1822), der ligeledes virkede i Tjæreborg. Se endvidere Tvillingsogne af Geest og Marsk (red. Jens Kusk), 1971 og 1976, bd. 1, s. 70 og bd. 2, s. 189f., hvor de to stenhuggere dog kun kendes som smede. -

⁴⁷ Se H. K. Kristensen (jfr. note 11) s. 453f. -

⁴⁸ H. K. Kristensen (jfr. note 11), s. 31f. -

⁴⁹ Indskrift og gravvers er optegnet i præsteindb. 1766 (jfr. note 21), og gengives af H. K. Kristensen (jfr. note 11), s. 31f.

⁵⁰ Nielsen: Herredsbeskrivelse 1866, s. 140.

⁵¹ H. K. Kristensen: Indretningen af Thøger Reen-

berg Sterms åbne begravelse i Ovtrup kirke, i Årb. Ribe, XVIII, 1972-74, s. 334f.

⁵² Jfr. noterne 23 og 51.

⁵³ Se note 21 og H. K. Kristensen (jfr. note 11), s. 228.