



Fig. 1. Lydum kirke og mølle, set fra syd. Tegning af H. C. Bloch 1830 i Varde Museum. — *Die Kirche und die Mühle von Lydum, von Süden gesehen. Zeichnung 1830.*

LYDUM KIRKE - VESTER HORNE HERRED

Sognet nævnes første gang 1347;¹ i kirkelisten i Ribe Oldemoder er kirken sat til en afgift på 4 skilling sølv (jfr. s. 1020f.). – Kronen overlod 1698² kirken til Elisabeth Kragelund, enke efter dr. Bernhard Omeis i Ribe. Hun solgte den til justitsråd Frederik Hein til Stensgård på Fyn, fra hvem den 1714³ kom til Andreas Frederik Opitz til Lydumgård. Herefter fulgte kirken denne gård indtil godsets udstykning 1799 (jfr. dåbsfad og fgravkapel), da den af Hans Hansen Kruse afhændedes til sognets beboere, repræsenteret ved otte mænd.⁴ Kirken overgik til selveje 1914.⁵ – Sognet fik 1638⁶ Lønne som anneks; siden 1683⁷ har sognet været *anneks* til Nørre Nebel.

Efter en *brand* 11. sept. 1783⁸ bevilgede kongen, at der til hjælp indsamledes 1 rdl. fra hver kirke i Århus stift. Et *sagn* vil vide, at kirkens grundvold er blevet flyttet.⁹

Kirken ligger på et bakkedrag 300 meter nord for åen, der strømmer gennem sognet i vest-nordvestlig retning mod Ringkøbing fjord. Den lå indtil o. 1900 frit i landskabet og dannede sammen med møllegården i syd og herregården i vest en sjælden smuk helhed (fig. 1 og 29).

Kirkegården hegnes af jorddiger, udvendig beklædt med kampesten. En bevoksning af stynede træer på diget danner nu en slags sammenhængende hæk til de tre sider; i nord gror hybenroser. *Hovedindgangen* i vest, ud for tårnet, 1862⁵ kaldet »ligporten«, er en køreport med fodgængerlåde mellem tre murede, hvid-

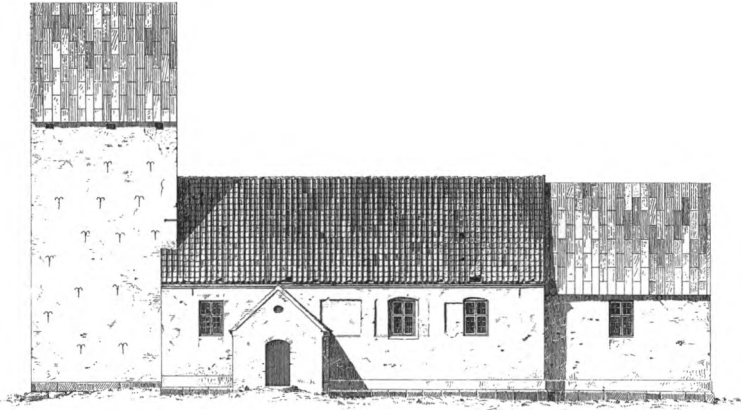


Fig. 2. Kirkens sydside 1:300, målt og tegnet af V. Ahlmann 1886. Efter Danske Tufstenskirker. — *Die Südseite der Kirche. Zeichnung 1886.*

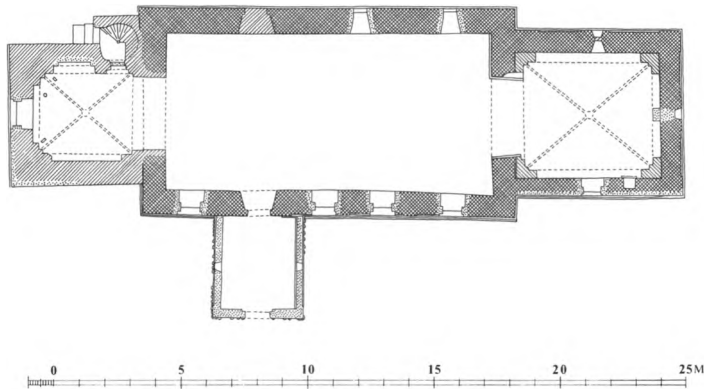


Fig. 3. Grundplan 1:300. Målt af Søren Gottfred Petersen 1977. Tegnet af MN 1986. — *Grundriss 1:300.*

tede piller, dækket med en stejl firesidet pyramide. Pillerne, der ommuredes 1848,¹⁰ er i deres kerne formodentlig fra 1700'rne. År 1700¹¹ var muren over »stetten« brøstfældig; indgangen har da muligvis været en overdækket \dagger portal. En nyere port med fodgængerlåde i norddiget består ligeledes af murede piller, afdækket med granitplader. En lille trælåde i kirkegårdens sydvestre hjørne, nævnt første gang 1862,⁵ ledte tidligere ud til et lille stråtækt \dagger hus uden for diget (jfr. fig. 1 og 29). 1952 opførtes øst for den nordre indgang et hvidkalket, teglhængt *ligkapel* med toilet og materialrum.

Den kvadratiske kirkegård, 1862⁵ målt til 93×90 alen (59×57 m), var længe uden nogen beplantning. En gang førte gennem grønsværen fra ligporten til våbenhusdøren. En regule-

ring af gravstederne indledtes i årene efter 1872. 1894 anlagdes et fortov omkring kirken.⁵

BYGNING

Kirken består af romansk kor og skib fra o. 1200-50, et senmiddelalderligt tårn i vest og et nyere våbenhus i syd, der har afløst et ældre af bindingsværk. Orienteringen har betydelig afvigelse til syd.

Materialer. Kirken, der sammen med Sønder Bork (Ringkøbing amt) hører til de nordligste tufstenskirker, hviler på en stejl skråkantsokkel af granit, hvoraf en del sten er nyhugget 1886.⁵ Murene er af rhinske *tufsten*, iblandet mindre partier af *tegl*. Korets overvægge er af rå *kamp*, der også er benyttet i korets østre gavlspejds.

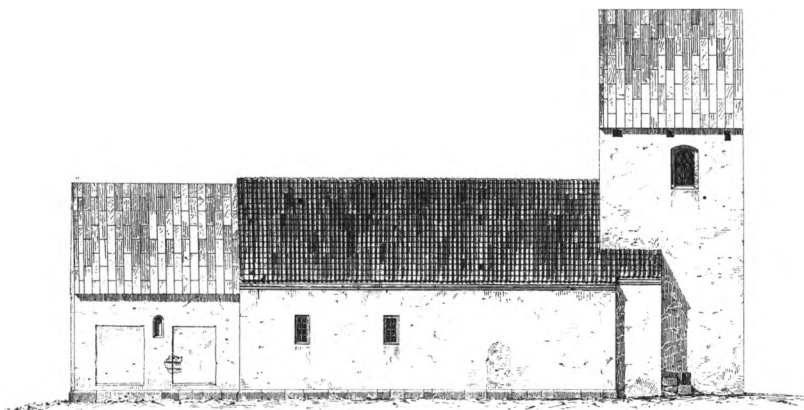


Fig. 4. Kirkens nordside 1:300, målt og tegnet af V. Ahlmann 1886. Efter Danske Tufstenskirket. — *Die Nordseite der Kirche. Zeichnung 1886.*

Skibets østre gavltrekant er fjernet, sandsynligvis i forbindelse med branden 1783; den vestre trekant er ommuret under tårnets opførelse.

Brugen af blandede materialer, tuf og tegl (sml. Sneum kirke, Skast hrd.), iagttages bedst i korets østmur, hvor munkestensskifter danner tre vandrette »bånd«, adskilt af tufstensskifter. I forbindelse med kirkens opmåling 1886¹² afbankede arkitekt V. Ahlmann korets nordfacade for hvidtekalk og fandt her, at hvert andet skifte var af røde munkesten, der tillige var benyttet i korets østvindue. I hvilken udstrækning tegl også har været brugt i skibet, lader sig ikke afgøre; sydsiden er forstyrret af

skalmuringer, mens nordsiden står med et tykt lag puds og hvidtekalk.¹³

Facadeudsmykning. Korets murflader smykkes af lave, vandret afdækkede blændinger mellem brede hjørne- og vinduesliséner. De rektantede felter, over rektantet sål, afsluttes ca. 2,5 m over granitsoklen. Blændingerne er intakte i øst og nord, men udmuret i syd. I skibets sydside, øst for våbenhuset, ses resterne af en lignende udsmykning med tre vandretafsluttede felter med overside ca. 3,4 m over soklen. I nord er intet at se.

Døre og vinduer. Syddøren, der stadig er i brug, har formodentlig i det store hele bevaret

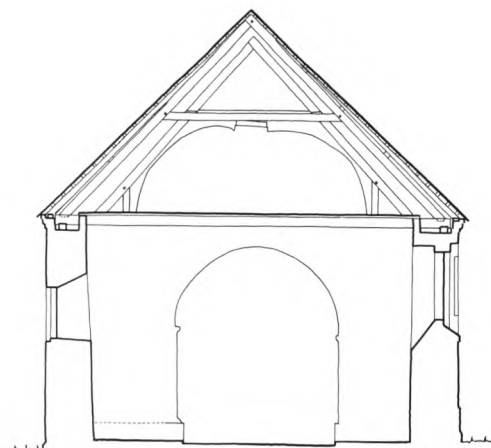
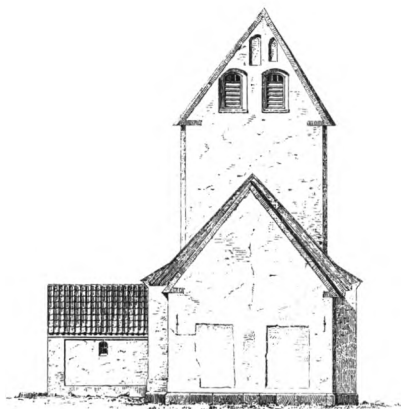


Fig. 5-6. 5. Kirkens østside 1:300, målt og tegnet af V. Ahlmann 1886. Efter Danske Tufstenskirket. 6. Tværsnit 1:150 gennem skib, set mod øst. Målt af SGP 1977 og tegnet af MN 1986. — 5. *Die Ostseite der Kirche. Zeichnung 1886.* 6. *Querschnitt 1:150 durch das Schiff, gegen Osten gesehen.*



Fig. 7. Kirken set fra nordøst. EN fot. 1986. — *Die Kirche von Nordosten gesehen.*

sin oprindelige skikkelse. Den har fladbuet stik over karmanslaget og en høj fladbue (nærmest en spærformet afdækning) over de smigede karme. Den tilmurede norddørs plads anes i ydermuren. Døren har rimeligvis – som antydtes af Ahlmann (fig. 4) – haft en rundbuet afslutning.¹⁴

Koret har oprindelig haft tre vinduer, ét i hver side, anbragt i en lisén midt i facaden. Af disse er det østre og nordre bevaret som blændede, rundbuede åbninger. Det østre (udvendig 120×48 cm) har sålen 174 over granitsoklen, mens det nordre (udvendig kun 84×42 cm, indvendig 140×57 cm)¹⁵ sidder 202 cm over soklen. Ifølge Ahlmanns undersøgelser 1886¹² var det østre(?) indvendig muret af tuf og tegl.

– Skibets to små lavtsiddende og rektangulære nordvinduer sidder formodentlig på de romanske åbningers plads.

Indre. Den brede korbue har i nord en granit-sokkel af dels skråkantede, dels retkantede kvadre, som er ført hen langs triumfmurens vestside. I syd er soklen af tuf og svagt skråkantede. Også de små *kragbånd* er skråkantede på undersiden. Selve den runde bue synes at være den oprindelige, men den midterste del er om-muret i forbindelse med korets overhvælving, eller da trekantgavlen fjernes. Korets oprindelige bjælkeloft har haft brædebeklædning på oversiden, ligesom det stadig er tilfældet med skibets (fornye)de bjælkeloft.

Piscina (fig. 8). En niche, 40×40 cm og 40 cm høj, i korets sydmur ud for altret, har indeholdt et piscina med afløb gennem muren. Den vandret afdækkede niche, genåbnet 1985, har buede sider og forneden en fremspringende kvartrundstav.

Ændringer og tilføjelser. Det kan ikke afgøres,

om koret blev hvælvet, før tårnet rejstes; begge dele er senmiddelalderlige. Hvis det kalkmalede våben for slægten Lange (Munk) er samtidigt med *korhvwælvet* (fig. 11), må dette være muret inden 1521, mens slægten endnu ejede Lydumgård. Hvælvingen hviler på falsede hjørnepiller, kvartstensribber og svagt spidsende skjoldbuer, af hvilke den vestre følger korbuens runde form. Pillerne har kragbånd af retkantet skifte, og ribberne samles om en cirkulær slutsten.

Tårnet ved skibets vestside er af den for egen vanlige type, opført af munkesten i munkeskifte over den udflyttede granitsokkel. Østmuren hviler på skibets gavlj; sydsiden og vestsiden er skalmuret. Ved tårnets opførelse brød man en rundbuet arkade i skibets vestmur; buen er tilmuret 1928 ved indretning af fyrrum. Tårnrummet har samtidigt krydshvælv med kvartstensribber over skjoldbuelignende spareblændinger, hvoraf den vestre omslutter et spidsbuet, falset vindue og den nordre en mindre, rundbuet blænding, lavet 1913⁵ for at give bedre plads til organisten. Man kommer til mellemstokværket via en spindeltrappe i tårnets nordmur, oprindelig med adgang fra tårnrummet gennem en fladbuet og falset dør, men den blev før 1886¹⁶ blændet og en ny dør brudt udefra gennem trappens vestside. Trappen har rund spindel og loft af fladbuede binderstik og udmunder i en fladbuet overdør. Mellemstokværket, hvorfra der efter 1855¹⁰ er brudt en dør gennem skibets gavlj, er nu slået sammen med tårnets øvre del, klokkestokværket; klokken hænger i selve tagrummet. Hver af de frie mure har fladbuede spareblændinger, der løber op gennem de to stokværk, én i nord, to i vest og syd. Den nordre har forneden en fladbuet, falset glug, der har givet lys til mellemstokværket, og foroven et stort fladbuet og falset glamhul. Vestvæggen har i hver blænding et tilmuret glamhul; i syd er muren fornyet. Af de øst-vest-vendte gavle er kun den østre oprindelig, forsynet med to fladbuede og falsede lyd huller under en uregelmæssigt afsluttet blænding. På Ahlmanns tegning 1886 (fig. 5) ses en mindre spidsbuet blænding over nordre lyd hul, og der

må have været en tilsvarende i syd, før gavlen blev beskåret. Vestgavlen, som formodentlig er fornyet kort efter 1700,¹¹ har over et gennemløbende savskifte to mindre fladbuede glamhuller, skilt af tre savskiftstumper samt øverst en lille fladbuet blænding mellem to retkantede. – Murværket er formodentlig foretaget omfattende skalmuringer af syd- og vestfacaden i 1700'erne. Tagbeklædningen af bly var 1700¹¹ i nord erstattet af brædder. –

Våbenhuset foran skibets syddør er en lille be-

skeden, men ganske net bygning, antagelig opført o. 1800. Flankemurene har udvendig et blændingsfelt med afrundet sål. I gavlen er en fladbuet dør og i gavlspidsen en lille oval glug. I hver side er 1871⁵ indsat et lille støbejernsvindue. Rummet dækkes af et gråmalet bjælkeloft, og i gulvet ligger gule fliser. En tagbeklædning med tegl afløste 1979 et skifertag fra 1892, der i sin tid havde erstattet et tegltag. 1825 var våbenhuset tækket med langhalm.¹⁸

†*Våbenhuse*, formentlig af bindingsværk. 1)

Nævnt 1668, da det var forfaldent.¹⁷ 2) Opført 1695 »af nyt tømmer og mursten« og med tegltag og bekostet af Karen Kristensdatter Vodde, Lydumgård (jfr. †gravkapel). Kirken havde da »i lang tid« været uden våbenhus.¹¹

Vedligeholdelse og istandsættelser. Tårn, våben-

hus og stette omtales, som nævnt, 1668¹⁷ som

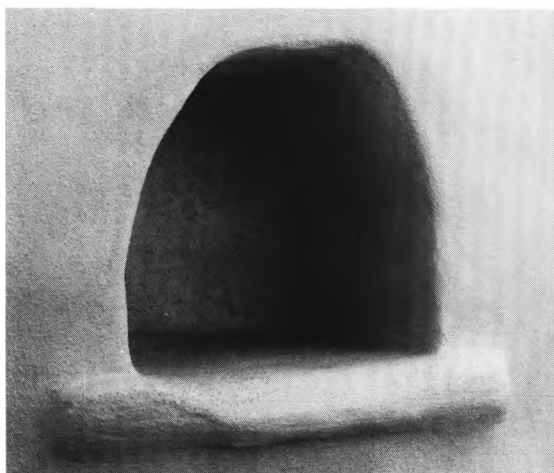


Fig. 8. Piscina i korets sydmur (s. 1218). EN fot. 1986. — *Piscina an der Südwand des Chors*.



Fig. 9. Indre set mod øst. NE fot. 1981. — *Interieur gegen Osten gesehen.*

meget forfaldne. Ifølge kirkesynet 1700¹¹ var korgavlen ved at løsrive sig fra flankemurene, formodentlig som følge af trykket fra hvælvingen. »Begge øster hjørner« var revnet fra øverst til nederst i to fingres bredde, så revnen var kendelig inde i kirken. Det er muligvis under afhjælpningen af dette problem, at man under den østre skjoldbue murede en pille, hvilende på selve alterbordet. — *Blytaget* var 1700 gammelt og tyndt, en mindre del var dækket med brædder. 1768 var der bly på sydsiden, tagsten på nordsiden.¹¹

En *brand* 11.sept. 1783⁸ som følge af lynnedslag forrettede betydelig skade på »mellemkirken«, dvs. skibet,¹⁹ mens koret blev beskyttet af sit hvælv. I en ansøgning til kongen om hjælp til istandsættelsen af »den mestendels afbrændte kirke« blev omkostningerne anslået til

2000 rdl.⁸ Bjælkeloft og tagværk blev fornyet, og bygningen fremtrådte herefter med opskalket tegltag over murede falsgesimser (jfr. fig.

2), hvorved den fik samme barokke præg som f.eks. Nørre Nebel kirke. Skibets østre gavltrekannt blev nedtaget og spidsen beklædt med brædder.

Tagværket over koret, af eg, er middelalderligt med ét lag hanebånd og korte spærstivere. Bjælkeenderne, der er savet af i forbindelse med hvælvslagningen, tjener som spærsko. I nord er fagene nummereret med øksehugne stregnumre, 1-6, fra vest mod øst, i syd (delvis fornyet) med firkantstik. Samlingerne er taptede, hanebåndet dog samlet med svalehale. Skibets tagværk, fornyet i fyr efter branden 1783, har ét lag hanebånd.

Varme. En kakkellovn, anskaffet o. 1896 og



Fig. 10. Kirken set fra syd. NE fot. 1982. — *Die Kirche von Süden gesehen.*

opstillet i skibets nordvestre hjørne med skorsten op gennem tårnet, blev fornyet 1909. 1928 indrettedes kedelrum med kalorifer i en udvidelse af gravkælderen i tårnrummet, 1964 afløst af oliefyret vandopvarmningsanlæg med rørslinger under stolene.⁵

Sydsidens fem rundbuede og falsede *vinduer* er indsat 1902 ved arkitekt, senere kgl. bygningsinspektør J. Magdahl Nielsen, født i Lydum.²⁰ Ahlmanns tegning 1886 (fig. 2) viser fire rektantede åbninger med trækarme.

Kirken står i dag præget af den seneste restaurering 1978-79 (ark. Richard Aas), hvorunder skibets skifertag, oplagt 1892,⁵ afløstes af blytag. Samtidig fjernede man de barokke træk, gesims og opskalk, og genopsatte sugfjæl ligesom på koret. Der er nu blytag over hele kirken bortset fra våbenhuset, hvor skifertaget

er afløst af tegl. Indvendig blev kirken istandsat 1933 (ark. Aage Bugge) og 1963-64 (ark. Richard Aas og Rolf Graae). Bygningen er hvidtet ude og inde med undtagelse af skibets nordvæg, der siden 1950 optages af et monumentalt kalkmaleri (se ndf.). Skibets bjælkeloft står gråmalet, og der er overalt trægulv, i midtgang og kor dækket af faste tæpper. I forbindelse med trægulvets fornyelse 1963 afdækkedes under stolestaderne et velbevaret \dagger pikstengulv.²¹

KALKMALERIER

1) (Fig. 11), o. 1500. Fragmenter af en gotisk *hvælvdekoration* i koret, udført i okkerrøde og blågrå farver, blev fundet under murerarbejde 1982 og istandsat 1985 ved konservator Charles Gallifant. Bevaret er en geometrisk roset i



Fig. 11. Kalkmaleri i korhvælvet o. 1500 (s. 1221). EN fot. 1985. — *Freskogemälde im Chorgewölbe, um 1500.*

hvælvets runde »slutsten«, tegnet ved hjælp af passer samt en tilsvarende, men større roset (80 cm i tvm.) i østkappen, omgivet af en ring med krydsende streger (jfr. lignende geometriske figurer i Janderup og Billum, s. 1040 og 1082).^{21a} I nordkappen er på baggrund af et rundt, rødt



Fig. 12. Emaus. Detalje af monumentalmaleri i skibets nordvæg, udført af Jens Urup Jensen 1950 (s. 1222). Knud J. Krogh fot. 1957. — *Emmaus. Detail eines Monumentalgemäldes an der Nordwand des Schiffs, ausgeführt von Jens Urup Jensen 1950.*

felt, med fire små trebladede blomster, malet et skråtstillet, tresidet *våbenskjold* med tre røde »roser« i hvidt for slægten Lange (Munk), ejere af Lydumgård. Hjelmemærket består af 15 streger (normalt 13 faner) samlet med et knyttet løvværk. Ribberne var smykket af røde sparrer, der tillige delte kapperne lodret; på skjoldbuer og i korets nordvæg sås rester af en rankebort. Disse mønstre blev igen overhvidtet på nær sparerne i øst- og nordkappen.

2) (Fig. 23), 1950. Et *monumentalmaleri* i freško af Jens Urup Jensen optager hele skibets nordvæg og forestiller (fra vest): Gravlæggelsen, Opstandelsen og Emaus (fig. 12). Maleriet, der to år senere fulgtes af en lignende udsmykning i Kvong kirke ved Paul Høm (jfr. s. 1169), blev bekostet af fhv. sognerådsformand Chr. Maegaard, Kvong, født på Ågård.²²

INVENTAR

Oversigt. Fra tiden før reformationen er bevaret den romanske granitdøbefont og et sengotisk altersæt, hvis disk smykkes af et sjældent, graveret Mariabillede. De gotisk udformede alterstager er fra sidste del af 1500'rne, ligesom grundstammen i træinventaret: Altertavlen, skænket 1581 af Lydumgårds ejer Christen Vind, et velbevaret, formentlig københavnsk, arbejde af tidlig-luthersk type. Udpræget lokale er derimod alterbordsforsiden og en noget ombygget præste- og skriftestol fra 1597. Af renæssanceinventaret i skibet har branden 1783 kun skånet lidt stolepanel og hjørnesøjlerne af en prædikestol, skænket af Christen Vind 1588. De er genanvendt i den nuværende prædikestol, der er udført efter branden, og som frem til 1871 var opsat som en lektorieprædikestol foran korbuen. Fra istandsættelsen efter branden stammer også stolestaderne med en herskabsstol for Lydumgård i enkel rokokostil. Dåbsfadet er skænket 1734 af kirkeejeren Frands Diderich Blohm og hustru Catrine.

Inventarets *farvesætning* er etableret ved istandsættelse 1932 og 1934, da altertavlens oprindelige renæssancestaffering frilagdes, mens det øvrige inventar blev malet i grå toner. Efter restaureringen 1783 stod inventaret med en ensfarvet grå bemaling, der 1871 og 1882 dækkedes med en lys egetræsmaling.

Alterbordet (fig. 13) er et panelværk fra slutningen af 1500'rne, af fyrretræ, 113 cm højt, forsiden 146 cm bred, kortsiderne 125 cm, opsat



Fig. 13. Altartavle, 1581, skænket af Christen Vind (s. 1224). NE fot. 1982. — Altarbild, 1581, gespendet von Christen Vind.

imod korets østvæg. Forsidens tre fag rummer profilindrammede arkader, hvis buer bæres af kannelerede pilastre med profilbase og -kapitel. Bueslagene ledsages af perlestav, herover et fordybet cirkelfelt flankeret af okseøjne i sviklerne. Foroven løber en tandsnitfrise, og forsiden indrammes langs overkanten og siderne af en kraftig profil med æggestav. I rammeværket over midtfeltet er (sekundært) indskåret årstallet »1635«. Bordets kortsider (den nordre fornyet 1898) har hver tre højrektangulære profilfyldinger, foroven afsluttet af en tandsnitfrise. Bemalingen fra 1932 har som grundfarve en mørk grå, på arkadefelterne suppleret med rødt, gult og grønt. Ved restaurering 1898 blev panelværket afrenset og stod herefter ferniseret og en tid bejdset indtil 1932.⁵

†*Alterklæder*. 1768 omtales ordinære alterklæder,²³ og 1829 var alterklædet efter synets mening i usømmelig stand.¹⁰ 1862 var alterbordet beklædt med rødt klæde.⁵

Altertavle (fig. 13), 1581, skænket af Christen Vind, ejer af Lydumgård og lensmand på Københavns slot. Den tilhører en tidlig-reformatorsk altertavletype, som endnu på gotisk vis har predella og bevægelige sidefløje, der kan lukkes ind foran storstykket. Predellaen, der er fornyet i forbindelse med en gennemgribende istandsættelse ved Peter Kr. Andersen 1934, har tre profilindrammede skriftfelter. Storstykket er udformet som en arkitektonisk renæssanceopbygning med et stort arkadefelt, der bryder arkitrav og frise. Det har et spinkelt profileret bueslag båret af kannelerede pilastre med profilkapitel og flankeres af slanke korintiske søjler med fine kannelurer. Søjlerne står på høje fyldingspostamenter, som flankerer det profilindrammede postamenfelt. Som en reminiscens af den manglende arkitektoniske frise er der over søjlerne retkantfremspring, der over storstykkets forkrøppede krongesims fortsætter som spir med (sekundære) drejede knopper. De flankerer en trekantgavl med tandsnitbort kronet af et tilsvarende spir. Såvel tandsnit som topspir er fornyet 1934 (jfr. fig. 15). Mellem storstykke og fløje er indskudt et smalt bevægeligt mellemstykke, en planke, der ved tav-

lens lukning danner side. Selve fløjene er udformet som fyldingslåger, der foroven spidser til udad, således at de i lukket stand også dækker storstykkets trekantgavl. Fløjenes hængsler har bukkehornsbeslag.

Tavlens staffing med maleri i storfeltet er original, fremdraget og istandsat 1934. En sort grundfarve danner bund for forgyldte versalindskrifter, lister og ornamentter. På storstykket er endvidere anvendt rødt, grønt og hvidt (søjleskafter) samt en brunviolet marmorering i søjlepostamenternes felter. På de høje mellemstykker er grisaillemaled arkitekturstykker, en korintisk, kanneleret søjle på rustikeret sokkel.

Storfeltets *maleri* (fig. 14) viser Golgatha med Jerusalem i baggrunden. Foran korsene står Maria og Johannes, mens Maria Magdalena sidder lænet op ad korsfoden under den korsfæstede Kristus. Over hans hoved er Pilati ord gengivet på latin med sorte versaler: »Iesvs Nazarenvs / Rex Ivdæorvm«, og under korsarmene er med tilsvarende bogstaver anført skriftstederne: »For eder ofrer ieg / mig self loh. 17 (,19). leg afseleter alle dine / Synder for min Skyld, / oc wil aldrig ihuko/me dennvm mere: Es. 43 (, 25). Christi Offer er / wor Igienløsning Eph. 1 (Ef. 1,7). / Wi erre hilbrede / gjort vdi hans Saaer / Esa: 53 (, 5)«.

Over maleriet er i arkadesviklerne malet givers væben, Vind (i nord) over indskriften: »Christen / Winds f(ædrene)« og Galskyt over: »Christen / Winds m(ødrene)«. ²⁴ Nederst i sviklerne læses årtallet: »15/81«, og over bueslaget: »Hand er Saar gjort for wore Misgerninger ... Esa 53 (, 5)«. I gavlfeltet er malet Heligåndsduen i stråleglans. Den grå farve hidrører fra en overmaling, oprindeligt stod den i sølv. Fløjene er tæt beskrevet med indskrifter. I nord er under overskriften »Herrens Bøn« anført Fadervor over citater fra Sl. 50,15, Matt. 11,28 og en sammenfatning af Rom. 5. I syd danner ordene »Herrens naderis Sacrament« overskrift for Nadverindstiftelsesordene og citat fra Ez. 33,11. Den fornyede predella er 1934 forsynet med skriftstederne 2 Kor. 12,9, 1 Pet. 2,4-5 og Joh. 6,68. På tavlens bagside læses: »Anno 1934 er denne Altertavle istandsat



Fig. 14. Altermaleri, 1581, Korsfæstelsen, med giveren Christen Vinds fædrene og mødrene våbner (s. 1224). NE fot. 1985. — Altargemælde, Kreuzigung, mit den Familienwappen väterlicher- und mütterlicherseits des Spenders Christen Vind.



Fig. 15. Altartavle 1581, før restaurering 1934 (s. 1226). Niels Termannsen fot. 1918. — *Altarbild 1581, Zustand vor Restaurierung 1934.*

under Nationalmuseet. Istandsættelsen betalt af Museet med Tilskud fra Kirken. Peter Kr. Andersen«.

Altartavlen, der ved sine mange indskrifter slutter sig til katekismetavle-typen, deler sin udformning med et antal epitafier og altartavler fra reformationsårhundredet, hvoraf nogle er importeret fra Nederlandene, andre utvivlsomt hjemlige arbejder.²⁵ I Ribe amt har tavlen ingen egentlige paralleller,²⁶ og det må anses for sandsynligt, at Christen Vind som lensmand i København har ladet tavlen udføre i hovedstaden, hvis kirker før de store brande synes at have rummet en lang række epitafier beslægtet med Lydum-altartavlen.²⁷

1840 omtales istandsættelse af nogle manglende lister og sirater på altret, og 1844 bestemte kirkesynet, at altartavlens maleri burde opmales, »men ikke med fuskerhånd«. Den overmaling af tavlen, der blev foretaget det følgende år, blev ikke desto mindre yderst simpel (jfr. fig. 15).¹⁰ Af maleriet bibeholdtes kun den korsfæstede – som et krucifiks i et nøgent, per-

spektivisk rum – og træværket dækkedes i hovedsagen med hvide og grå farver. I topgavlen blev malet en stråleglans, postamentfeitet fik versalindskrift fra 1 Kor. 2,2, og på alterfløjene blev de gamle indskrifter malet op med gult.

1862 hedder det i forbindelse med synsprotokollens beskrivelse af tavlen, at Lydumgårds ejer ifølge sagnet skulle have indrettet den med lukkelige fløje »fordi Menigheden kun, naar Herskabet var i Kirken, maatte forundes Synet af Altartavlens Maleri«.⁵ 1886 blev tavlen udskiftet med en ny (jfr. ndf.), og uden predella opsat i tårnrummet, hvor dens tilstand fremgår af fig. 15. 1929 var tavlen flyttet til skibets nordvæg, og efter at den med Peter Kr. Andersens grundige istandsættelse havde genvundet sin oprindelige fremtræden, blev tavlen 1934 atter opsat i koret.

Altartavle i perioden 1886-1934 var et maleri fra 1881 af Ancher Lund, indsat i en nyromansk ramme af ferniseret træ. Denne er nu kasseret, og maleriet, i en enkel profilramme, ophængt over skibets syddør.



Fig. 16. Indre set mod øst o. 1925. Ældre fot. i NM2. — *Interieur gegen Osten um 1925.*

Altersæt (fig. 17-19), gotisk, o. 1500-25. *Kalken* (fig. 18), 17 cm høj, hvis bæger er fornyet, har sekstunget fod med profileret standkant, gennembrudt af en bort bestående af små huller i grupper på tre; nyere påloddet standplade. En lille figur af den korsfæstede (højre arm mangler) er påsat én af tungerne, der har flere reparationer og lodninger ved overgangen til de glatte sekssidede skaftled. Knoppen har seks spidse tunger med graverede blade både på over- og undersiden og mellemfaldende påloddede blomster. Det nyere bæger er glat. Den sammenhørende *disk* (fig. 17), tv. 14,5 cm, har på fanen indgraveret to modstillede medaljoner, den ene med et cirkelindskrevet kors med liljespidser (spor af lidt forskudt første-udkast), den anden med en usædvanlig fremstilling af Maria med barnet (fig. 19). Hun er vist i halvfigur som den apokalyptiske Madonna på måneseglet og i stråleglans. Det store barn sidder på venstre arm og rækker en frugt op mod moderen. Under diskens bund reparationer fra en istandsættelse 1887.⁵

Oblatæske, o. 1875, af sort porcelæn med guldkors på låget. Fra Den kongelige Porcelænsfabrik.¹⁰

Alterkande, 1944, udført af guldsmed Knud Jacobsen, Silkeborg, af sølv givet af menigheden.⁵ På korpus en ranke graveret i skønvirkestil over citat fra Joh. 15,5, på foden: »I det 5. Krigsår 1944 skænkede Medlemmer af Menigheden Sølv til denne Alterkande til Lydum Kirke, og Arbejdet er skænket af Guldsmed Knud Jacobsen Silkeborg«. Under bunden sølvsmedens navn og stempler. 1862 omtales en *alterkande* af fajance.⁵

Alterstager (fig. 20), o. 1575, 45 cm høje. De har gotisk form, cylinderskaft med tre flade skafringe og næsten ens, profileret fod- og lysekål. På fodskålens nedre afsæt et groft graveret mærke, der måske kan læses som tallet fire, skrevet med romertal. Lysetornene er fornyet i jern. Stagerne svarer til sæt i Visby kirke, Tønder amt, og andre i samme område (se DK. SJyll. s. 1359). En nyere *syvstage* er tidligst omtalt i inventariet 1914.⁵

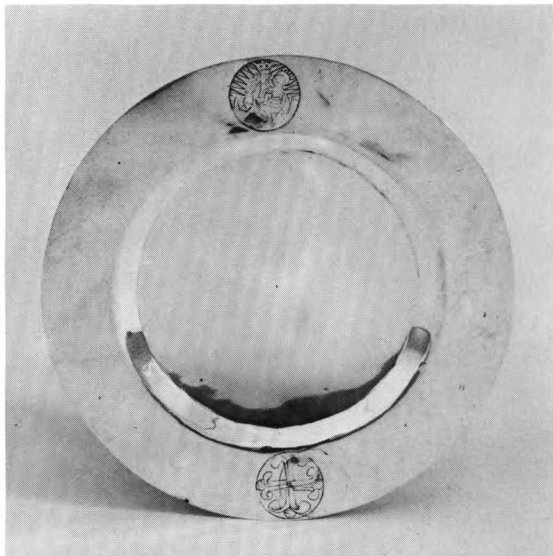


Fig. 17-18. Altersæt o. 1500-25, kalken med fornyet bæger (s. 1227). NE fot. 1982. — Altargeräte um 1500-25, Kelch mit erneuertem Becher.



†*Messehagel*. 1862 omtales messeklæderne.⁵

Alterskranke, 1876, halvcirkulær, med støbejernsbalustre svarende til Kvongs. Håndlisten, der oprindelig stod i poleret træ, er nu sort med rød hylde.⁵ Et †*knæfald* nævnes 1862, tillige med en †*knæfaldsskammel* til præsten, betrukket med rødt klæde.⁵

Døbefont, romansk af rødlig granit, 81 cm høj, kummens tvm. 76 cm. Den er af vestjysk type, tilhørende en lokalgruppe (Mackeprang: Døbefonte s. 34, 48, 174f.), der omfatter i alt seks fonte (jfr. Billum s. 1092f.). Foden er formet som en søjlebase (uden hjørneknopper), hvis fire halvcirkulære skjolde kantes af rundstav. Kummen har gruppens karakteristiske frise af indhuggede krydsende rundbuer under den meget brede og atypisk udformede mundingsprofil, der vel i princippet er attisk, men den øvre rundstav er erstattet af en kun svagt fremspringende platte, og den nedre rundstav er fordoblet. På mundingsranden er indhugget et ligearmet kors (5 cm), der snarest må opfattes som et benediktionskors sammenhængende med liturgien ved dåbsvandets indvielse (*benedictio fontis*).²⁸ Kummen er ikke dyb og uden afløb. Kun enkelte farvespor anes, efter at fonten 1882 blev rensset for maling.¹⁰ Den står nu i koret, midt for altret. 1876 omtales en flytning (fra koret?) »hen foran Fruentimmerstolene«, hvor den ses på ældre fotografier stående i korbuken ved nordvagen.¹⁰

Dåbsfad, 1734, af messing, skænket af kirkeejeren Frands Diderich Blohm og hustru Catri-ne (jfr. †gravkapel og *kistepåler). Fadet, der måler 55 cm i tv., er glat og har på fanen graveret givernes kronede initialer »FDB« og »CBH« over årstallet »1734« (fig. 28). Fadet har reparationer fra 1887.⁵ *Dåbskande*, 1943, af messing, ifølge indskrift skænket af Johannes Høj og hustru.

Prædikestol (fig. 21), skænket af Christen Vind 1588 (jfr. altertavle), men næsten helt fornyet i fyrretræ efter branden 1783. Den består af fire arkadefag, flankeret af korintiske frisesøjler, der vistnok er det eneste bevarede af den originale stol. Søjlerne har glatte skafter og akantusløv forneden. Profileret ledsager arka-

dernes bueslag, der bæres af kannelerede pilastrer med profilbaser og -kapitæler. Lige under kapitælerne er ved en istandsættelse 1871 indfældet en lille volut, der må være taget fra hjørnesøjlernes kapitæler.²⁹ Nogenlunde ens opbygget postament og frise, med profilindrammede felter flankeret af retkantfremspring over og under søjlerne. Postamentfremspringene har på alle tre sider profilyldinger, frisefremspringene rudefelter med bosse. Svejset underbaldakin med tre volutribber i stødene, endende i en drejet hængeknop. Trappen og prædikestolsbunden hidrører fra en istandsættelse ved Peter Kr. Andersen 1934, dækplanken og læsepulten fra 1963. Sin opstilling i skibets sydøsthjørne har prædikestolen fået 1871.

Bemalingen og indskrifterne er fra 1934. Grundfarven er mørk grå, listerne står gule, grønne og røde, arkadefelterne marmorerede, og søjlerne har forgyldt bladværk. Gule versalindskrifter på sort bund, i postamentfelterne citater fra Matt. 4,4, Luk. 11,28 og Joh. 8,31, i frisefelterne ordene: »Sendebud i Kristi Sted 1934«.

Den oprindelige prædikestol, hvis placering ikke kendes, bar endnu i 1700'erne givener Christen Vinds navn og årstallet 1588.³⁰ 1713 omtales den som skrøbelig og brøstfædig overalt, så der var sat støtter under den.¹¹ Efter branden 1783 blev den næsten nygjorte prædikestol opsat foran korbuen som en *lektorieprædikestol* med opgang fra koret og fik en ensartet grå bemaling (hvoraf rester fandtes 1933).³¹



Fig. 19. Maria med barnet, gravering på altersættets disk (s. 1227, jfr. fig. 17). NE fot. 1982. — *Maria mit dem Kinde, Gravüre auf der Patene der Altargeräte.*



Fig. 20. Alterstager, o. 1575 (s. 1227). NE fot. 1982. — *Altarleuchter, um 1575.*

1871 blev prædikestolen nedtaget fra »Kordøren« og opsat på sit nuværende sted.¹⁰ Øjensynlig genanvendte man opgangen fra koret, idet ældre fotografier viser prædikestolen med et udsavet opgangspanel i rokokostil (jfr. fig. 16. Panelet kasseredes 1934). Billederne viser også prædikestolens bemaling 1871-1934, en egetræsmaling med lidt forgyldning og i felterne malede symboler (fra opgangen): Lovens tavler, kors og et hjerte med anker, gennemstukket af en pil (motiverne skimtes under den nuværende maling). I frise- og postamentfelterne havde stolen ophøjede mønstre, og på underbaldakinen malede guirlander; prædikestolsgesimsen stod plysbetrukket.

Stolestader (fig. 25), hovedsagelig udført efter branden 1783 som en fornyelse af et sæt renæssancestader, hvoraf vistnok indgangspanelerne med højfyldinger er i behold. Selve bænkerne er nyere, i det væsentlige fra 1932. Gavlene er ens, ca. 115 cm høje, udført som et rammeværk med to småspir og to glatte profilyldinger, måske af den i byen boende snedker Laust



Fig. 21. Prædikestol 1588, næsten helt fornyet efter branden 1783 (s. 1228). NE fot. 1982. — *Kanzel 1588, fast gänzlich erneuert nach dem Brand von 1783.*

Christensen Gilbech, der 1773 og 1775 lavede lignende stadegavle i forsinket renæssancestil til Lunde og Ovtrup kirker (s. 1124 og 1149 med fig. 24). Grå bemaling fra 1932 med sorte fyldinger indrammet af gyldne profiler. Herunder er inderst på træet konstateret rester af en ensartet grå, der må stamme fra o. 1783 (jfr. prædikestol). O. 1862 blev fruentimmerstolene



Fig. 22. Skranke i tårnbuen (s. 1234), udført af stolepanel fra o. 1600, formentlig fra †herskabsstol (s. 1230). NE fot. 1982. — *Schranke im Turmbogen, hergestellt aus Gestühltafelung aus der Zeit um 1600.*

forsynet med »Fyldingsryggelænder«, og 1880 skete det samme med mandfolkestolene.⁵ 1882 blev stoleværket malet med en lys egetræsmaaling, der stod indtil en omfattende istandsættelse og fornyelse 1932.⁵ †*Stolestader*. Rester af et renæssancestolesæt fra o. 1600 synes som nævnt at indgå i der nuværende (jfr. også skranke til †gravkapel, s. 1234 og herskabsstole ndf.). Før indretningen af gravkapel o. 1700 i tårnrummet rummede også det stolestader, og 1768 sagdes kirken at være stor nok for menigheden med sine 20 mandfolkestole og 22 kvindestole, »og rummelig sæde i hver stol for 5 personer«.

Herskabsstol (fig. 25), o. 1783, for Lydumgård, indrettet i skibets nordøsthjørne. Dens to 137 cm høje fyldingsgavle er i enkel rokokostil, og i vest aflukkes den af et genanvendt renæssancepanel. Det har højfyldinger i fire fag under en frise med profileret, tandsnitprydet arkitrav og kronliste samt tætsiddende kannelerede triglyffer, svarende til alterbordspanelet i Lunde kirke (s. 1113 med fig. 14). Bemaling som stolestaderne, †*Herskabsstol*, o. 1600? Det nævnte genanvendte panel kan – ligesom en skranke i tårnbuen (s. 1234 og fig. 22) – stamme fra en ældre herskabsstol, der i så fald må være opsat o. 1600. 1862 nævnes det, at der i tårnrummet (1696 indrettet til gravkapel) fandtes »et slags stolestade (skranken?), der formodentlig tidligere har tilhørt Lydumgårds ejere«.⁵

Præste- og skriftestol (fig. 26), 1597, noget sammenflikket og reduceret 1876, da den fik sin nuværende plads i korets nordvesthjørne. Den består af panelværk, 122×85 cm, 182 cm høj, med dør både i syd og øst, kun den sidste i brug. Dørfløjene er ens, med profilramme og tre fyldinger, en liggende glat imellem en nedre rombefylding og en øvre arkadefylding, hvis tungede bueslag bæres af kannelerede pilastre med profilkapitæl, i sviklerne okseøje. Kortsiden afsluttes imod væggen af en kanneleret jonisk pilaster med højt fyldingspostament, og en tilsvarende kanter langs idens dørfløj i vest. Øst for denne dør er påsat nogle sammenflikkede fyldinger, nederst en arkadefylding vendt på hovedet, øverst en tilsvarende, kronet af to

Fig. 23. Indre set mod vest. NE fot. 1981. —
*Intérieur gegen Westen
 gesehen.*



joniske kapitæler. Profilgesimsen bar før 1876 en frise med indskrift (jfr. ndf.). Stolen står siden 1932 gråmalet.

Præstestolens gamle plads var ved siden af altret i korets nordøsthjørne. 1874 læste Jacob Helms foroven på stolen »udskaarne med op-højet Skrift« følgende indskrifter, på forsiden (d.e. i syd): »hvilcke i forlade synderne dem ere de forladne oc hvilcke i beholde dem, ere de beholdne. Joh. xx (20,23). 1597«; i vest (»på enden«): »Si deus pro nobis, quis contr(a) nos« (er Gud for os, hvem kan da være imod os? Rom. 8,31). 1876 flyttedes stolen til sin nuværende plads, hvorved kortsiden blev vendt og

indskriftfrisen erstattet af en ny glat frise (atter fjernet 1932), inden alt blev malet i egetræsfarve med kristne symboler svarende til prædikestolen.⁵

En †*degnestol* i koret har dannet pendant til præstestolen, før 1876 i korets sydøsthjørne, derefter i sydvest.⁵ 1899 fik den ny bagklædning.³² En †*brudeskammel* omtales 1862.⁵

†*Pengeblok*, 1874 beskrevet som stærkt jernbeslået, vel fra slutningen af middelalderen, dog uden særligt stilmærke. Den var formet som en lille kiste, ca. 45×30 cm, 25 cm høj, stående på en lav stolpe, og må have svaret til den bevarede i Guldager kirke (Skast hrd.).



Fig. 24. Penneskitse af et maleri 1588 forestillende Ellen Banner (s. 1232). Søren Abildgaards notebog 1774. — *Federskizze von Gemälde, 1588, Ellen Banner darstellend. Søren Abildgaards Notizbuch 1774.*

Blokken var anbragt i koret, syd for altret.

Pengebøsse, nyere, af messing, opsat ved indgangen. En *†fattigbøsse* omtales 1914,⁵ og en *†pengetavle* 1777.³³

Dørfloj, fra istandsættelsen efter 1783, mellem våbenhus og skib. Aksedørfloj, 200×110 cm, bestående af seks planker sammenholdt af profilerede revler. Stor smedejernslås med nøgle, hvis ring er formet som et hjerte.

Orgel, med fire stemmer, bygget 1964 af Th. Frobenius & Co., Kgs. Lyngby. Disposition: Manual: Gedakt 8', Principal 4', Rørflojte 4', Spidsflojte 2'. I kirkens vestende. *†Orgel*, bygget o. 1913 af Horsens Orgelbyggeri ved M. Sørensen. Ét manual med tre stemmer, oktavkoppel og svelle. I kirkens vestende.³⁴

Salmenummertavler, o. 1840, to ens, 91×62 cm, ramme med kannelurer og runde hjørnebosses i enkel senempire. Gråmalede, den ene med indskrift i røde versaler og ophængte tal, på triumfmuren, den anden bruges nu som opslagstavle i våbenhuset, *†Salmenummertavler*. Foruden de to ovennævnte omtales 1862 en tredje,⁵ og fotografier af kirkens indre o. 1900 viser på triumfvæggen to ens tavler til skrivekridt (fig. 16).

†Malerier 1-2) 1588. To malede adelsportrætter forestillende Jørgen Due og hustru Ellen Banner hang ved Søren Abildgaards besøg

1774³⁵ på henholdsvis korets syd- og nordvæg. Malerierne, der målte 47,5×40,5³⁶ cm medregnet en 8,5 cm bred, profileret ramme, var formentlig udført i olie på træ. Penneskitserne (fig. 24) viser Ellen Banner i halvfigur med hænderne samlet foran. Hun har pibet krave og hovedtøj og bærer et korsmykke om halsen. Til (heraldisk?) højre var malet et Bannervåben, skrådelt (fra sinister) af rødt og hvidt, og »E. B. F.« (Ellen Banners fædrene) og til venstre et Oxe-våben og »E. B. M.« (Ellen Banners mødrene) samt »1558«. Af hans billede, »en adelsmands portræt«, var brækket et stort stykke af højre side. Øverst på venstre side (= heraldisk højre?) var malet et Due-våben (Taube) og »I. D.F.« (Jørgen Dues fædrene) samt »1588«. — Den lettisk fødte Jørgen Due (Taube), søn af Bernt Taube til Aitz og Hedwig Wrangel, blev 1587 viet på Oksholm til Ellen Banner, datter af Frands Banner og Anna Oxe. Ellen Banner døde 1590 på Oksholm og blev begravet i Øland kirke, Hjørring amt, hvor der findes en rest af hendes gravsten samt et sandstensepitafium fra 1595 for begge ægtefæller. Deres tilknytning til Lydum kirke, hvor »de to små skilderier« 1768²³ fejlagtig antoges at forestille Christen Vind og hustru Kirsten Kruse, er ukendt. Ophængning af adelsportrætter i kirken kendes eksempelvis også i Landet kirke (DK. Maribo, s. 382).

3) O. 1903, Kristus og synderinden, malet af P. Riber. I stor fladbuget ramme med indskrift fra Joh. 8, 11 forneden. Skænket af proprietær Jens Riis.⁵ Det hang på skibets nordvæg (jfr. fig. 16).

Lysekroner, 1944, to ens i renæssancestil, leveret af K. Ejbye, Odense, for midler fra Joh. Høj og hustrus legat. Ophængt i skibet.⁵

Som *hatteknage* er i skibets sydmur indsat en hjortetak.

Et *tårnur* er 1980 opsat i tårnet med skive på vestmuren. Det er leveret af Jermin Larsen i Odense.

Klokke, 1940, tv. 77 cm, med indskrifter i reliefversaler, om halsen: »De Smithske Støberier i Aalborg gjorde mig / og Lydum Sogn gav mig til Lydum Kirke i Julen 1940«, på lege-



Fig. 25-26. 25. Stolegavl af renæssancetype, fornyet efter branden 1783 (s. 1229), og herskabsstol for Lydumgård, udført 1783 med genanvendelse af renæssancepanel (s. 1230). 26. Præste- og skriftestol, 1597 (s. 1230). NE fot. 1982. — 25. *Gestühlwange vom Renaissance-Typ, erneuert nach dem Brand von 1783, und Herrschaftsstuhl für das Gut Lydumgård, ausgeführt 1783 unter Wiederverwendung einer Renaissancetäfelung.* 26. *Beichtstuhl 1597.*

met: »Klokke / stem til Andagt hvert et sind / Ring du og Gudsfreden ind / Hele Verden staar i Brand. / Gud alene hjælpe kan«. †*Klokker.* 1) Ved klokkeskatten 1528 afleveredes en klokke med jernfang på 2 skippund 3 lispund.³⁷ 2) En renæssanceklokke (1566?), erhvervet 1809 fra Varde S. Nikolaj kirke og benyttet indtil omstøbning 1940 (se s. 959). *Klokkestolen* er fra 1941.

GRAVMINDER

Gravkrypt i koret, o. 1550-1600. 1963 afdækkedes øst for korbuen oversiden af en tøndehvelvet krypt, 2,3 m i længderetningen øst-vest og 1,5-2,0 m bred. Hvelvingen, hvis toppunkt lå 8 cm under nuværende trægulv, var muret af kantstillede munkesten i »renæssanceformat«

(24-25 × 10-11 cm).³⁸ Adgangen har formodentlig været i vest. En tilmuret, fladrundbuet glug i korets sydmur har ledt ind til krypten, som muligvis er indrettet til Christen Vind, †1589 (jfr. altertavlen 1581 med hans anevåbener).

Gravkrypt i tårnet, o. 1600-50. Den kvadratiske krypt måler 205×205 cm; største højde under den fladbuede tøndehvelving er også 205 cm. Det hvidtede rum, med udluftningskanal i nord, tjente 1928-64 som brændselsrum for et fyr, anbragt i en udvidelse mod øst. Der er adgang ad en nyere trappe syd for det nuværende varmeanlæg. – I »den murede begravelse i tårnet« henstod 1700¹¹ en kiste med Christen Krag til Lydumgård, død i Odense under Torstenssonfejden 1645 og bisat i Frue kirke,³⁹ hvorfra hans bære senere må være ført til Ly-



Fig. 27. *Kisteplade for Frands Diderich Blohm †1757, udført af sølvsmed Jens Terckelsen Ørrenstrup (s. 1234). Varde Museum fot. — *Sargdeckel für Frands Diderich Blohm, †1757, ausgeführt von Silberschmied Jens Terckelsen Ørrenstrup.*

dum. I 1800'erne henstod her flere kister, to indeholdende major Frands Diderich Blohm (†1757) og hustru Cathrine Blohm (†1748).¹² Jfr. *kisteplader.

†*Gravkapel* i tårnrummet, indrettet o. 1700 af Karen Kristensdatter Vodde, Lydumgård (jfr. †våbenhus), afskildret fra skibet med en skranke. Hun bad 1700¹¹ kirkesynet om plads til en muret begravelse til sig og sin mand, Peder Clemmensen (†o. 1694), hvis ligkiste stod i tårnrummet, som 1696 var adskilt fra kirken med brædder.⁴⁰ Da tårngulvet allerede var optaget af en krypt (se ovf.), kunne synet kun anviser plads under stolestaderne, hvorefter fru Karen formodentlig har indrettet tårnrummet til en permanent åben begravelse. – Ved købet af kirken 1799 forpligtede sognefolkene sig til at vedligeholde »Blohms og Brammings begravelse«⁴¹ (død henholdsvis 1757 og 1702), en formulering, som synes at omfatte både kapel og underliggende krypt. – *Skranken* (fig. 22) i tårnbuen er udført af genanvendt stolepanel fra

o. 1600, formentlig fra †herskabsstol (jfr. ovf.). Den er 127 cm høj og består af fire fag, hvoraf de to midterste danner låge. Fagene har fyldingspaneler med nedre rombe-fyldning og øvre arkade-fyldning, hvis let hesteskoformede, profilerede bueslag bæres af kannelerede pilastre med profilbase og -kapitæl. Yderfagene er gamle stolegavle, hvis spir er bibeholdt ind mod gennemgangen; midtfagene er to stolelåger, som ved opætningen har fået hængsler med store bukkehornsbeslag. Grå bemaling fra 1932.

**Kisteplader*. 1) O. 1748. Cathrina majorinde Blohm til Lydumgaard, *1. sept. 1700, datter af Hans Hornemand, købmand i Nestved i Sjælland og Margaretha Suhr, kammerråd og amtsforvalter Suhrs datter i Lolland; kom i ægteskab 1729 med Frantz Diderich Blom til Lydumgaard, kgl. majestæts major af kavaleriet, levede sammen i 19 år og 2 måneder. Efter en del år i svaghed og skrøbelighed død 25. sept. 1748 på Lydumgaard. Afsluttende gravvers; til indledning denne sentens:

Til verden som en fremmed ankom, -
i verden som en fremmed omgik,
af verden som en fremmed udgik. -

Oval, hvælvet tinplade, 40×32 cm. Indskrift med indridset, senere optrukket kursiv. Erhvervet fra Tøger de Teilmans samling, Gellerupholm, af Varde Museum 1915 (inv. nr. V 2.153).

2) (Fig. 27) o. 1757. Frands Diderich Blohm, kgl. majestæts velbestaltede major af kavaleriet og herre til Lydumgaard. *12. marts 1688. Anvendte sin ungdom til krigen i 36 år til den charge og dignitet, han var ophøjet til, da han 1733 med kgl. nåde blev dimitteret fra tjeneste. Levede i ægteskab med fru Catharine Hornemans i 19 år 2 måneder og overlevede samme i enlig stand i næsten 9 år. Besad Lydumgaard i 24 år. †10. august 1757 på Lydumgaard. Citat fra Sl. 39 v. 6.

Oval, hvælvet tinplade med tunget kant, 40×32 cm, ifølge skiftet fremstillet af et tinfad, udtaget af boet. Graveringen, der er udført af Varde-sølvsmeden Jens Terckelsen Ørrenstrup, består foruden indskriften (kursiv) af små svæ-

vende engle, blomster og en harniskklædt krigsger.⁴¹ Erhvervet fra Tøger de Teilmans samling, Gellerupholm, af Varde Museum 1915 (inv.nr. V 2.152).

Kirkegårdsmonument o. 1853. Jens Jacobsen, død i Rærup 9. febr. 1853 i sit 56. år. Liggende sandsten, 182×58 cm, foroven med faldede hjørner, pil og to kugler i relief, forneden reliefskåret kors i ramme. Indskrift og gravvers i fordybet fraktur opmalet med sort. På kirkegården, nord for skibet.

Ni *støbejernskors*, o. 1852-82, i egnens gængse udformning (jfr. Henne s. 1268f.), er opstillet i kirkegårdens nordøstre hjørne sammen med en række kasserede gravsten bag et nygotisk støbejernsgitter:

1) O. 1852. Møller V. A. Bech, *1774 i Lydum Mølle, †29. aug. 1852 sammesteds. Type med palmetformet afslutning på korsarmene, 96×67 cm. Indskrift med skriveskrift; på bagsiden gravvers. Nr. 3 fra nord.

2) O. 1854. Lars Peder Jepsen, *20. febr. 1836 i Rærup, †25. marts 1854. Type med kløverbladformet afslutning og stjerne på korsarmene, 79×49 cm. Indskrift med skriveskrift; på bagsiden gravvers. Nr. 4 fra nord.

3) O. 1860. Ulrik Adolf Jensen Bech, *10. nov. 1846 i Nørregaard, †3. nov. 1860 sammesteds. Som nr. 2. Nr. 7 fra nord.

4) O. 1870. Laurids Christensen Holm, *30. juli 1797 i Rærup, †30. nov. 1870 sammesteds. Type med fliget afslutning og stjerne på korsarmene, 80×48 cm. Indskrift med skriveskrift og på bagsiden gravvers. Nr. 1 fra nord.

5) O. 1870. Anton Hansen Baunbæk Thomsen, *24. juli 1869, †10. april 1870. Som nr. 4. Nr. 6 fra nord.

6) O. 1872. Severin Groth, *2. juli 1792 i Holstebro, †17. okt. 1872 på Lykkegaard. Som nr. 4. Nr. 2 fra nord.

7) O. 1872. Gartner A. H. Jensen, født og død i Lydom 62 år gammel 1872. Som nr. 4. Nr. 5 fra nord.

8) O. 1878. N. E. V. Nielsen, *29. nov. 1825(?) i Lydum Nørregaard, †12. okt. 1878 sammesteds. Type med kløverbladformet afslutning og stjerne på korsarmene, 64×42 cm.



Fig. 28. dåbsfad 1734, årstal og initialer for giverne Frands Diderich Blohm og hustru Catrine Blohm, født Horneman (s. 1228). NE fot. 1982. — *Taufschüssel 1734, Initialen der Spender, Frands Diderich Blohm und Catrine Blohm, geboren Horneman.*

Indskrift med versaler; på bagsiden gravvers. Nr. 8 fra nord.

9) O. 1882. Johanne Marie Olesen, *1805 i Adsbøl, †28. febr. 1882 i Rærup. Som nr. 4, 83×48 cm, men med versaler. Nr. 9 fra nord.

Tre såkaldte *bondegravsten* er indsat i kirkegårdsdiget. Alle er utildannede marksten med groft indhuggede versaler:

1) O. 1845. »FBA 1845«. I vestdигets yderside, lidt syd for porten.

2) »DSD«. I vestdигets inderside, nord for porten.

3) »LA«. Ved siden af nr. 2.

†*Bondegravsten*, o. 1763. En nu forsvunden sten med indskriften »EMSDD 1763« omtales af H. K. Kristensen 1958.⁴²

KILDER OG HENVISNINGER

Vedr. arkivalier for Ribe amt i almindelighed henvises til s. 50 f, vedr. litteratur og forkortelser til s. 54f. Endvidere er benyttet:

Ved embedet. Synsprotokol 1862 ff. — *LA Vib.* Vester Horne herreds tingbog 1668.

NM2. Håndskrifter. Søren Abildgaards notebog X, s. 16-17, 1774. F. Uldall: Om de danske landsbykirker VII, 1886, s. 261-63. — *Indberetninger* ved Jacob Helms 1874 (bygning, inventar, gravminder), Chr. Axel Jensen 1897 (bygning, inventar, gravminder), Kristian Due 1919 (altertavle), P. K. Andersen

1933 (inventar) og 1934 (altertavle), Elna Møller 1980 (gravkrypt i tårnet) og 1982 (bygning), Ebbe Nyborg 1980 og 1982 (inventar).

Tegninger og opmålinger. Ved embedet. Forslag til vinduer o. 1902 ved Magdahl Nielsen. – *NM2.* Opmålinger af bygningen 1886 ved V. Ahlmann (forlæg for Danske Tufstenskirker 1894). Tegning af døbefont og eksteriør af kirken 1897 ved E. Rondahl. Plan og snit og restaureringsforslag 1932 ved Aage Bugge. Opmåling af pikstengulv i skibet og gravkammer i koret 1963 ved R. Graae og R. Aas. Plan og snit ved Søren Gottfred Petersen 1977.

Litteratur. Jacob Helms: Danske Tufstenskirker I-II, 1894. – H. K. Kristensen: Nørre Nebel og Lydum sogne, Nr. Nebel 1958. – H. G. Skovgaard: Urup lensens freskobillede i Lydum kirke, i ÅrbRSt. 1952, s. 12-17.

Historisk indledning ved Michael H. Gelting, beskrivelse af bygning, kalkmalerier og gravminder ved Niels Jørgen Poulsen, inventar ved Ebbe Nyborg, Ole Olesen (orgler) og Niels Jørgen Poulsen (†malerier). Redaktionen afsluttet juni 1986.

¹ DiplDan. 3. rk. II, 399. -

² Kronens Skøder III, 257. -

³ O. Nielsen: Historiske Efterretninger om Vester Horne Herred, 1866, s. 36. -

⁴ LA Vib. Ribe bispearkiv. Beneficeret gods og kirkeejere 1794, 1798-1809 (C 4.697). Kaldsretten solgtes til landvæsenkommissær Peter Chr. Petersen, Dejbjerglund, der 1800 solgte den til kongen, jfr. H. K. Kristensen: Nørre Nebel og Lydum sogne, 1958, s. 46. -

⁵ Synsprotokol 1862 ff. -

⁶ KancBrevb. 17. juli 1633 og 4. maj 1638; H. Fr. Rørdam: Kirkelove III, 1889, s. 220 (18. juni 1632). -

⁷ RADaKanc. C16. Jy. Tegneiser 1682-87 f^o 126, 17. april 1683. Annekteringer skulle træde i kraft ved Henne og Nr. Nebel sognepræsters død. -

⁸ LA Vib. Ribe bispearkiv. Ureg. korrespondance vedr. V. Horne hrd. 1771, 1778-1812 (C4.82); RA DaKanc. F. 54. Supplikker 7M 2024/1783. -

⁹ DaSagn III, 164. -

¹⁰ LA Vib. Skast, Ø. og V. Horne hrd.s provsti. Synsprotokol 1828-91 (C 4.3-5). -

¹¹ LA Vib. Ribe bispearkiv. Kirkesyn 1696-1775 (C 4.189). -

¹² Jacob Helms: Danske Tufstenskirker I, 1894, s. 165. -

¹³ Uldall, der besøgte kirken samme år som Ahlmann, 1886, kom til samme resultat som denne: »det synes, at der oprindeligt er anvendt røde munkesten iblandet tuffen«. -

¹⁴ Uldall mente 1886 at kunne iagttage en »firkantet dæksten«. -

¹⁵ Målt i fod à 28 cm har korets nordvindue følgende dimensioner: udvendig 3×1½ fod, indvendig 5×2 fod. -

¹⁶ Ahlmanns opmåling. -

¹⁷ LA Vib. V. Horne hrd.s tingbog 18. april 1668. Kirkesyn 16. april 1668. -

¹⁸ LA Vib. Ribe stiftsprovsti og Ribe købstadsprovsti. Synsprotokol for kirker og præstegårde (C 36A.13). -

¹⁹ Ifølge O. Nielsen: Vester Horne Herred, 1866, s. 36, brændte »mellemkirken« 9.-10. sept. 1783. -

²⁰ Forslag ved J. Magdahl Nielsen u.å. Ved embedet. -

²¹ Opmåling 1963, 1:50, ved ark. Aas og Graae.

^{21a}Jfr. Patrik Reuterswård: The Forgotten Symbols of God (III), i Konsthistorisk Tidsskrift LIV, Stockholm 1985, s. 99-121. -

²² Jfr. H. G. Skovgaard: Urup Jensens freskobillede i Lydum kirke, i ÅrbRSt. 1952, s. 12-17. -

²³ LA Vib. Ribe bispearkiv. Præsteindb. til biskop Bloch (C 4.775). -

²⁴ Vind-våbenets sorte hestehoved er på rød bund. Galskyt-våbenet er ved en trappet tindeskure tværdelt (normalt skrådelt) i hvidt over rødt. På hjelmen to røde vesselhorn. De samme to våbener findes på herskabsstol fra 1587 i Henne kirke (s. 1261 f.). Christen Vinds moder var sandsynligvis »Maren Galskyt - i Veiling«, nævnt i rostjenestelisterne 1556-58. -

²⁵ Nævnes kan en række nederlandske husaltertavler (jfr. DK. Holbæk s. 1056f.), familien Worms epitafium fra 1572 i Århus Domkirke og altertavler i Ølsted og Gedserby kirker (DK. Århus s. 667f., DK. Frborg. s. 1540f., DK. Maribo s. 1372). -

²⁶ Jfr. dog Lauge Steffensens epitafium i Ribe Domkirke (s. 549). Altertavlen i Gørding kirke (Gørding hrd.) har også bevægelige fløje, men tilhører en anden type med faste sidestykker bag lågerne (jfr. DK. Tisted s. 1080f.). -

²⁷ Se DK. Kbh. By s. 54f., 710f. -

²⁸ Jfr. om tilsvarende kors på fonten i Øster Hornum kirke (Ålborg amt) Erling Rump: Inskription på Øster Hornum fonten, i Fra Himmerland og Kjær Herred, 1972. -

²⁹ Denne detalje mangler på det næsten skjulte fag nærmest væggen og kan således ikke være ældre end stolens nuværende opstilling. -

³⁰ DaAtlas V, s. 704 og præsteindb. 1768 (jfr. note 23). Årstallet 1597 i O. Niensens herredsbeskrivelse (jfr. note 3) må bero på en forveksling med præste- og skriftestolen. -

³¹ Nielsen: Herredsbeskrivelse, s. 36. Det er ganske bemærkelsesværdigt, at en lektorieprædikestol er opsat så sent som 1783. Se Marie-Louise Jørgensen: Lektorieprædikestole i Østdanmark. Udbredelse og forudsætninger, i Kirkens Bygning og Brug, Studier tilegnet Elna Møller, 1983, s. 89 f. -

³² LA Vib. Vester og Øster Horne hrd.s provsti. -

Kirkesyn 1892-1932 (C 44A.1). -

³³ LA Vib. Ribe Bispearkiv. Uregistreret korrespondance. Vester Horne hrd. 1765-78 (C 4.81). -

³⁴ Horsens Orgelbyggeri: Orgelfortegnelse. Kirkesynet 1912 (jfr. note 5) mente, at orglet burde opstilles i tårnrummet uden at dække for vestvinduet. -

³⁵ NM2. Søren Abildgaards notebog X, s. 16-17. -

³⁶ $18\frac{1}{4} \times 15\frac{1}{2}$ tommer. -

³⁷ RA. Reg. 108A, nr. 21. Fortegnelse over indkrævede klokker. -

³⁸ Opmåling 1963, 1:10, ved ark. Aas og Graae. Krypten undersøgtes ikke nærmere. -

³⁹ H. K. Kristensen: Nørre Nebel og Lydum sogne, 1958, s. 106. -

⁴⁰ Karen Kristensdatter Vodde oprettede 1695 et testamente, hvori arvingen Laurits Nielsen Lunde, borger i Varde forpligtedes til at bekoste en muret begravelse til hendes og hendes mands lig og skænke kirken 200 rdl. H. K. Kristensen: Nørre Nebel og Lydum sogne, 1958, s. 43 og 116. -

⁴¹ Jfr. Ole Faber og Bo Bramsen: Varde sølv. Guldsmedemestre på Varde-egnen og deres arbejder ca. 1600-1870. Varde 1983, s. 69. -

⁴² H. K. Kristensen (jfr. note 39), s. 46. -



Fig. 29. Matrikelkort 1:10000. Målt 1819, omtegnet 1865. Syd for kirken ses Lydum å med Lydum Mølle og vest herfor Lydumgård med et gammelt voldsted (nord for åen). Det indtegnede kryds angiver den formodede beliggenhed af \dagger kapel, nævnt 1541 (s. 1238). — *Katasterkarte 1:10000. Vermessen 1819, umgezeichnet 1865. Südlich der Kirche sieht man das Fließchen Lydum Å mit der Mühle von Lydum und westlich davon den Hof Lydumgård mit Spuren einer alten Burganlage (nördlich des Fließchens). Das eingezeichnete Kreuz gibt die vermutliche Lage der 1541 erwähnten Kapelle an.*