



Fig. 1. Kirken og kirkegården set fra sydvest o. 1880. Litografi efter egen tegning af Thomas Schmidt. I Nordby sognearkiv. – *Südwestansicht von Kirche und Friedhof um 1880. Lithographie nach eigener Zeichnung von Thomas Schmidt.*

## NORDBY KIRKE -

FANØ, SKAST HERRED

Kirken er opført 1786 som afløser for sognets gamle kirke i Rindby (se s. 2146f.). Den kaldtes ligesom forgængerens i Rindby længe for Fanø kirke (jfr. den historiske indledning s. 2108). Kirken ejedes af sognets befolkning, der var forpligtiget til selv at holde den vedlige. Den overgik til selveje o. 1913. – Ifølge et *sagn* skal kirken til dels være opført af pommersk fyr fra et strandet skib.<sup>1</sup> Andre *sagn* fortæller, at den malmstøbte døbefont var skænket af en prinsesse, som Fanøboerne reddede af havsnød.<sup>2</sup>

Kirken, der i sommeren 1786 rejstes på marken syd for Nordby (sml. matrikelkortet 1820, fig. 3), omgives nu af bebyggelse på alle sider.

Området omkring kirken blev samme år taget i brug som *kirkegård*, efter at det var blevet betydeligt forhøjet med tilkøbt jord og indhegnet med et plankeværk. Kirkegården er med tiden udvidet med mindre jordstykker til de tre sider: 1847 mod nord, i 1850'erne mod vest<sup>3</sup> og 1873 mod øst<sup>4</sup> helt frem til gaden. I 1890'erne var der planer om at erhverve et større areal vest for kirkegården til begravelse, men det måtte opgives, fordi grundvandet stod for højt. I stedet indrettedes en assistenskirkegård, Vestre kirkegård, i plantagen 800 m vest for kirken (se s. 2141).

*Hegn og indgange.* Kirkegårdens østre afsnit, ud imod gaden, indrammes af en rødstensmur fra 1873<sup>4</sup> med hvidtede liséner og afdækning med tandsnitsgesims (sml. fig. 2). Hovedindgangen midt i muren består af port og to låger, lukket af hvide stakitfløje mellem hvidtede piller, der er afsluttet med pyramider og kugler. Muren, der hælder stærkt udad, er 1947<sup>4</sup> forlænget frem til det sydvestre hjørne. Den afløste i sin tid en tømur fra o. 1820,<sup>5</sup> som frem til udvidelserne indhegnede hele kirkegården. Vestre og nordvestre side omgives af tjærede plankeværker, således som det også ses på ældre afbildninger (fig. 1).

Langs kirkegårdens nordside er en hæk af naur og inden for sydturen vokser klippede seljerøn. To små alléer af stynede elmetræer mellem gaden og kirken er muligvis en rest af en »forskønnelse« fra 1888, hvortil kirkeværgen Thomas Schmidt lod udarbejde en plan (fig. 2) med alléer, gruslagte gange og ligusterhække.

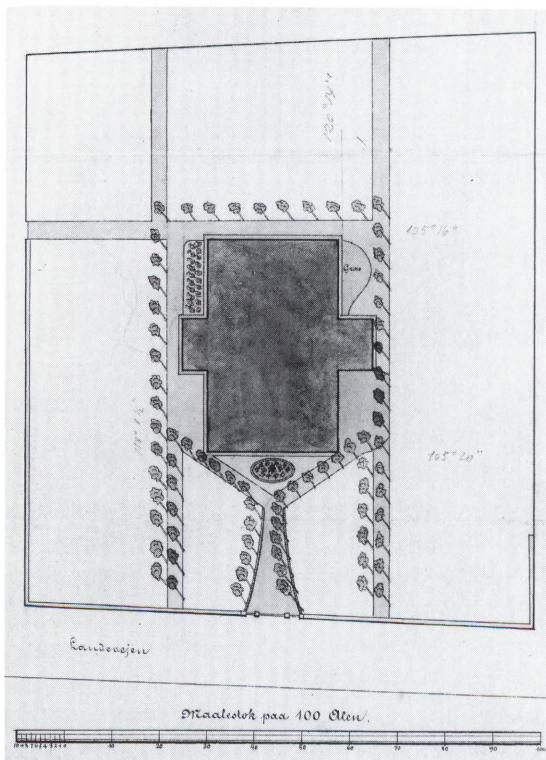


Fig. 2. Plan til kirkegårdens forskønnelse 1888 (s. 2114). Tegning i kirkens arkiv. – *Plan für die Verschönerung des Friedhofs 1888.*

Kirkegården havde indtil da til dels henligget i græs. I et reglement for kirken 1792, udarbejdet af sognepræst og birkedommer,<sup>6</sup> indskræpes det, at det mod bødestraf er forbudt at inlde får eller andre kreaturer på den nye kirkegård eller på kirkegården i Rindby.

Et *ligkapel*, vest for kirkegården, af røde sten og tækket med sortglaserede vingetegl er opført 1952 efter tegning af arkitekt Søren Nørgaard, Esbjerg. Et *†nødtøftshus* var opført 1888.

## BYGNING

Kirken, der blev indviet 1. oktober 1786, er opført af bygmester Peder Frisvad. Det er en stor rektangulær, klassicistisk bygning med helvalmet tag. Kirken vender øst-vest, men alteret (oprindeligt et »prædikestolsalter«) er imod sædvane placeret midt for den søndre langside, og hele stoleværket i den store forsamlingsal er orienteret mod alterstedet som bygningens og indretningens samlingspunkt. To små tilbygninger midt i langmurene tjener som henholdsvis våbenhus (nord) og sakristi (syd). Til østgavlen er 1906 føjet en mindre bygning, nu dåbsværelse, tegnet af Vilhelm Holck. Han opsatte samme år den nuværende kobbertækkede tagrytter, der afløste et mindre spir.

Kirken, hvis tilblivelseshistorie der er gjort nærmere rede for i det følgende, er bygget til at kunne rumme over 700 mennesker, et antal der med pulpiturets opsætning 1844 blev øget til et tusinde. Den velproportionerede bygning er opført af røde, mørkbrændte mursten i blank mur. Der er brugt krydsskifte, og stenene måler gennemgående 23,5 × 11,5 × 5,5 cm. Murtykkelsen er ca. 60 cm, svarende til to en halv sten. Murene hviler på en høj, sortsværtet sokkel og afsluttes i en rigt profileret, hvidtet gesims.<sup>7</sup> I hver gavlen er en svagt fremspringende midtrisalit endende i en frontispice, der viderefører gesimsen. I gavlen i vestre risalit er en lem, mens den østre (nu dækket af den nyere udbygning), der før rummede kirkens klokke, havde et glanhul. Det lille sakristi bag alteret og våbenhuset ved nordsiden er opført i ét med kirken som små, lave tilbygninger, smykket med tilsvarende ge-

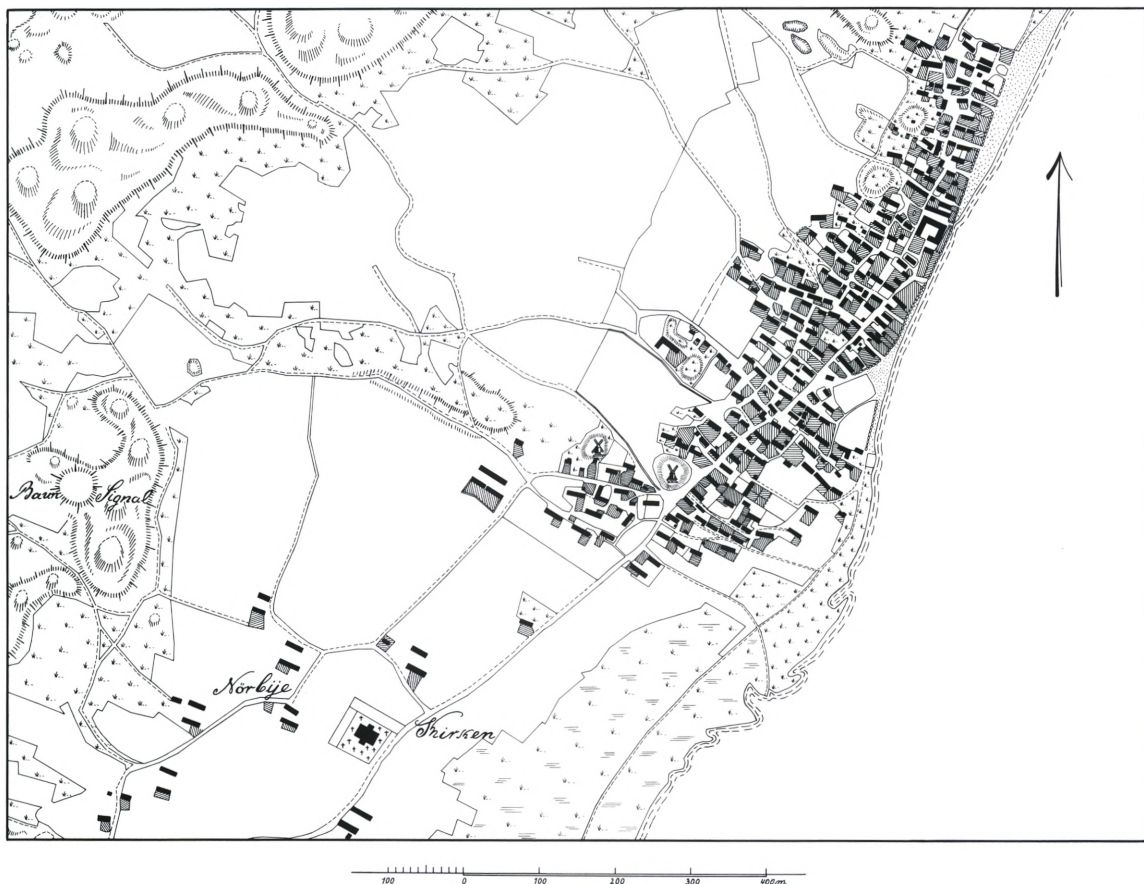


Fig. 3. Nordby kirke og omgivelser 1820. Udsnit af kort over Odden by, opmålt til matrikuleringen 1820 af Thobøll. Kopieret af Anna Brinch Thorsen 1989. 1:10000. – *Die Kirche von Nordby und Umgebung 1820. Ausschnitt aus einem Plan von dem Ort Odden. Vermessen 1820 für die Ausfertigung der Katasterkarten. Kopie 1989.*

simser. Taget er tækket med blåglaserede vingetegl, 1862 kaldet for »hollandske tagsten«, med blyafdækning på grater og mønning.

Bygningen er disponeret med i alt 18 store, rektantede *vinduer*, seks i hver langside og tre i hver gavlen. Alle er i brug med undtagelse af det midterste i østsiden, som blev lukket i forbindelse med tilbygningen 1906. De smårudede vinduer blev ændret ved Vilhelm Holck 1896 (jfr. ndf.), men fik ved restaureringen 1971-72 igen deres oprindelige, karakteristiske udseende med bryn af kantstillede sten, svarende til sålbænkene; over brynene er et udmuret spejl under et kurvehanksformet aflastningsstik. Brynene har kirken til fælles med herregården Lunderup ved Varde og Bramminge hovedgård (se ndf.). Fire små diagonaltstillede vinduer, to over

henholdsvis sakristi og våbenhus, er tilmuret 1887<sup>4</sup> og fremtræder i dag som blændinger.

Der er adgang til kirken via to rundbuede *døre* i våbenhusets sidemure, hvoraf den østre er udvidet 1916.<sup>4</sup> En dør fører fra våbenhuset til kirkens *indre*, et stort, lyst rum med hvidtede vægge, helt optaget af stoleværket, der som nævnt vender imod alteret i skibets sydside. Som i det ydre beherskes alt af en gennemført symmetri, spejlet omkring kirkens hovedakse mellem alter og indgangsdør. Træloftet over det knap fem meter høje rum består af 21 bjælkefag, som hviler på en kraftig, langsgående bjælke, båret af seks stolper midt i rummet.

*Kirkebyggeriet 1786.* Drivkraften bag ønsket om at bygge en ny og større kirke nærmere Nordby udgik fra Nordbyboerne selv under le-

delse af kromand og færgesjæ Niels Jacobsen. Efter en ansøgning 10. oktober 1784 (omtalt s. 2150) opnåede de 20. maj 1785 kongens tilladelse til, at den gamle kirke måtte nedrives og en ny opføres på grunden syd for Nordby. Tegningen til denne, »en fuld-rummelig og teglhængt kirke uden tårn«, skulle dog forinden godkendes af stiftsøvrigheden,<sup>8</sup> der allerede i sin anbefaling af ansøgningen havde stillet som betingelse, »at alteret vorder opført, ikke som i den gamle kirke, i det ene hjørne, men midt for den østre ende, samt at prædikestolen stilles således, at den prædikende kan ses og høres overalt«.<sup>9</sup>

Kongens tilladelse til at flytte kirken blev bekendtgjort ved et kirkestævne søndag den 2. august 1785 og udløste straks en protest fra beboerne i området omkring den gamle kirke, i Rindby og Byen. I et brev 15. august til stiftamtmand og biskop indvendte de, at den udpegede grund var ubekvem for dem og for lavt liggende til kirkegård. Rindbyboerne foreslog i stedet et jordstykke sydvest for samme toft, der kunne fås for 220 rdl., og dermed var 30 rdl.

billigere end Nordbyboernes grund.<sup>10</sup> Efter en del korrespondance fulgte stiftsøvrigheden ud på efteråret 1785 sognepræst Hans Friis' anbefaling og bestemte, at kirken skulle opføres på den grund, som Niels Jacobsen og byggekomiteen allerede havde købt til formålet.<sup>10</sup> Skødet på byggegrunden, der målte 95 × 85 alen, er dateret 17. nov. 1785.<sup>11</sup>

*Første projekt til en ny kirke.* Nedbrydningen af kirken i Rindby begyndte 16. januar 1786, da man tog fat på tårnet (se s. 2150). På det tidspunkt var det dog ikke endelig afgjort, hvem der skulle bygge den nye kirke. Af et brev fra byggekomiteen ved Niels Jacobsen og Morten Pedersen Terkelsen 14. marts 1786<sup>10</sup> fremgår det, at stiftsøvrigheden nogen tid forinden (måske sidst på året 1785) havde godkendt en tegning. Hvordan dette første projekt, hvis mester er ukendt, har taget sig ud, kan kun indirekte udledes af brevvekslingen med stiftsøvrigheden. Der synes at have været tale om et stort rektangulært hus, orienteret nord-syd og med alteret midt for den østre langside; bygningen var afdækket med to langsgående sadeltage ligesom

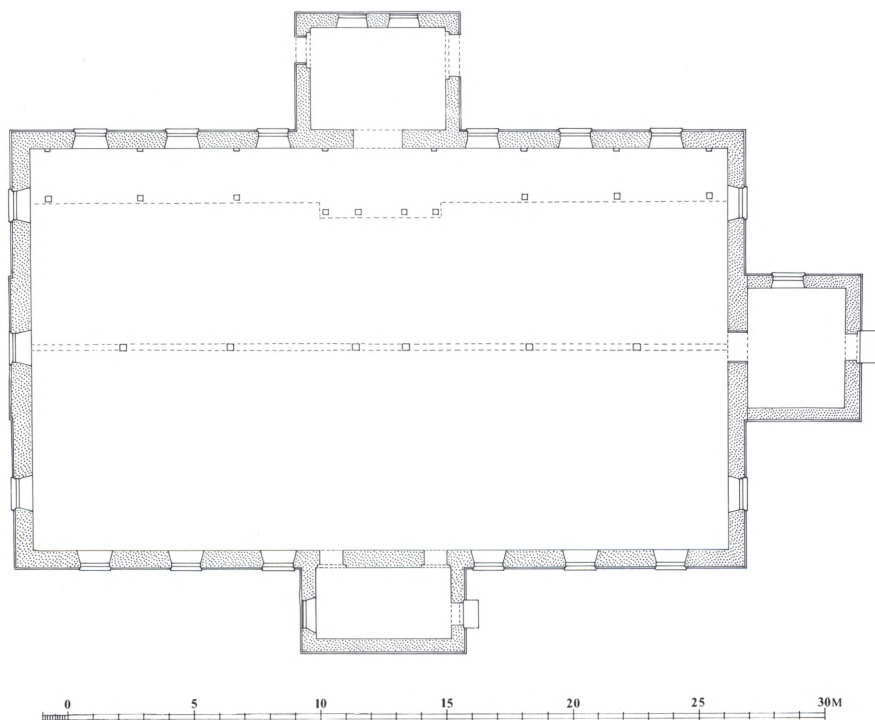


Fig. 4. Grundplan 1:300. Målt af Rolf Graae og J. Aa. Aakjær 1969, tegnet af Marianne Nielsen 1990. – *Grundriss*.



Fig. 5. Kirken set fra nordøst. NE fot. 1984. – *Nordostansicht der Kirche.*

kirken i Sønderho, opført fire år forinden. Opførelsen af denne kirke havde været udbudt i licitation, men »der var intet bud sket af nogen, som man dertil kunne betro.«

*Peder Frisvads projekt.* Kontakten med bygmesteren i Varde, Peder Frisvad, var etableret inden 13. februar 1786, da han signerede en skitse-mæssig opmåling<sup>12</sup> af den gamle kirke, hvis tårn da allerede var revet ned. Denne tegning skulle bruges som beregningsgrundlag for stoleværket i den nye kirke. I det ovennævnte brev til stiftsøvrigheden 14. marts 1786 skriver Niels Jacobsen og Morten Pedersen Terkelsen: »Da vi haver accorderet med bygmesteren signor Peder Friisvad om arbejdet... så har (han) derefter leveret os følgende tegning på den nye kirke med betydning, at dersom samme måtte følges, ville det både spare i bekostning og desforuden blive standhaftigere end det ellers kunde ved tvende udbygninger fra hver side med en rende imel-

lem efter den første tegning. Og da vi ved at eftertænke benævnte bygmesterens foregivende også har fundet god grund i samme og seer tillige, at kirkens indretning kan blive mere til indbyggernes fornøjelse efter den sidste tegning end efter den første allerede indsendte, så tager vi os den underdanige frihed og beder, at stiftets høje øvrighed ville nådigst approbere følgende sidste tegning i steden for den, som er os hjemsendt med approbation«.<sup>10</sup> Af den videre sammenhæng fremgår det, at Peder Frisvads projekt i det store og hele må have svaret til den nu stående kirke, samlet under et stort tag, blot var bygningen som i det første projekt stadig orienteret med gavlene i nord og syd.

Stiftsøvrigheden sendte 23. marts denne tegning tilbage til pastor Friis og birkedommer Engelstoft i Nordby for at høre deres mening. Frisvads tegning omtales her som den »under litra a, b, c vedgående nye tegning« (formodentlig

plan, snit og opstalt), og man spørger, om ikke »prædikestolen, opført på det sted tegningen udviser, vil medføre den bekvæmhed, at præsten overalt i kirken vil kunne af menigheden vel høres og forståes?«. <sup>10</sup>

I deres svar til stiftsøvrigheden 27. marts fandt Friis og Engelstoft ikke, at prædikestolen kunne stilles på en fordelagtigere måde for hørende og seende end efter Frisvads tegning. Dog mente de, at »dersom kirkebygningen til mere sikkerhed for vind- og vandfald bedre kunne opføres i øster og vester, og koret altså komme i den søndre side, da ville klokken med mindre bekostning kunne hænge i den østre ende af kirken, som er ud til sognet, end når der til samme skulle på et af våbenhusene anbringes et spir ef-

ter tegningen«. Og således blev det. Kirken blev orienteret øst-vest og med »koret« (alteret) midt for den søndre langside. Med denne ændring blev Frisvads tegning godkendt 17. april 1786.<sup>10</sup>

Bygmesteren Peder Frisvad (1748-87), fra Frisvad mølle nord for Varde, var – efter hvad vi véd om ham – en selvlært mand, der voksede op under godset Nørholm, hvis ejer i disse år var den virksomme og byggekyndige Andreas Charles Teilmann. Af sikre arbejder fra Peder Frisvads hånd kendes foruden Nordby kirke kun planerne til et rådhus i henholdsvis Holstebro og Varde, bygninger som han ikke kom til at opføre. Frisvad arbejdede 1783 for A. C. Teilmann og det er tænkeligt, at han har været med ved opførelsen af hovedbygningen på den

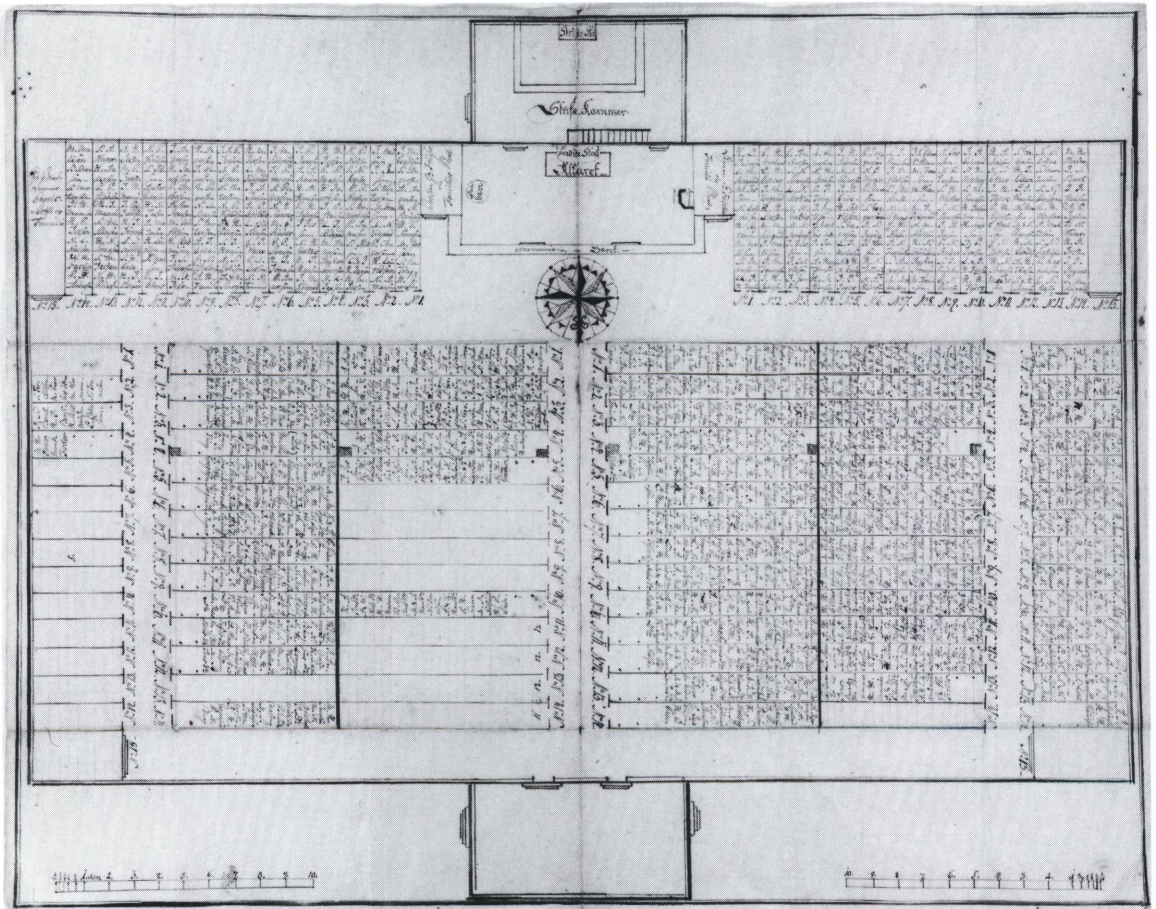


Fig. 6. Grundplan af kirken med stoleindretning og fordeling af sæderne 1786 (s. 2130). Syd opad. Tegning i kirkens arkiv. – *Grundriss von Kirche mit Einrichtung des Gestühls und Verteilung der Sitze 1786. Süden nach oben.*



Fig. 7. Kirken set fra sydøst, i tiden mellem 1889 og 1896. Foto i NM. – *Südansicht der Kirche in der Zeit zwischen 1889 und 1896.*

lille herregård Lunderup, som stod færdig 1785; men om han har leveret egentlige bygningstegninger eller blot arbejdet som murermester vides ikke. Vinduerne i Lunderup har vandrette bryn svarende til sålbænkenes sålskifter, og det samme træk, der også findes på Bramminge hovedgård, færdigbygget 1786, er som nævnt karakteristisk for Nordby kirke.<sup>13</sup>

Bortset fra de kirkerestaureringer, han muligvis har deltaget i, er Nordby kirke Frisvads eneste kirkebyggeri – han døde få måneder efter at kirken var færdig. Opgaven synes at have været funktionelt bestemt: Kirken skulle kunne rumme mindst 700 personer, der hver skulle have et sæde, og alter og prædikestol skulle være placeret, så alle kunne se og høre. Kirkens disposition som et tværvendt kirkerum med alteret i den ene langside synes Peder Frisvad at have overtaget fra det første projekt, og heri var han i god samklang med tidens kirkearkitektur, de store »reformerte« kirkerum,<sup>14</sup> som Fanøboerne

har kunnet opleve på deres rejser til Holland. At bygningen blev vendt 90 grader og alteret dermed anbragt i syd, var – som det fremgår ovenfor – myndighedernes forslag.

Byggeriet blev afviklet i løbet af sommeren 1786 og den nye kirke indviet ved en festgudstjeneste 1. oktober. Af den bevarede regnskabs bog<sup>15</sup> over byggeriet fremgår det, at der allerede i dec. 1785 blev hjembragt en ladning tømmer fra Norge. De øvrige materialer blev hentet i Hjerding og Ribe, ved Rømø og i Hamborg og Altona. En afregning på mursten fra Ribe Kærgård, udskibet fra Darum, viser, at i hvert fald en del af murstenene kom fra lokale sydvestjyske teglværker. Andre mursten købtes af mænd med tyskklingende navne: Herman Smoldt, Joh. Slytting og Otte Krönde. For sit arbejde fik bygmesteren Peder Frisvad 840 rdl.<sup>16</sup>

Nedbrydningen af den gamle kirke og opførelsen af en ny kom til at koste i alt 6255 rdl. Udgifterne blev finansieret ved salg af det gamle



Fig. 8. Kirken set fra nord 1918. Foto i KglBibl. – *Nordansicht der Kirche 1918.*

blytag og andre materialer, ved frivillige gaver fra menigheden og en kollekt i kirkerne i Ribe stift;<sup>10</sup> hertil kom indtægterne ved salg af stolestaderne i den nye kirke samt en afgift på én rdl. for hver af de 714 sæder i den gamle kirke.<sup>17</sup>

*Ændringer og tilføjelser.* Menighedens tilvækst førte 1844 til opsætningen af et pulpitur langs hele nordvæggen, der tillige rummede kirkens første orgel (se inventar). 1867 blev loftet gipset, og 1889 blev sakristiet delvis inddraget til fyrrum. Arkitekt Vilhelm Holck, Hillerød, en bror til sognepræst Søren Holck, forestod omkring århundredskiftet en række arbejder, der til en vis grad ændrede Peder Frisvads bygning. 1896 blev vinduerne gjort rundbuede, idet vindueshullerne blev åbenede op til de kurvehanksformede stik, og disse blev udstyret med indsatte vederlags- og slutsten af sandsten, sådan som det endnu ses i den østre tilbygning. Vinduerne fik jernrammer med blyindfattede glasmalerier. Da

man ikke kunne lufte ud gennem de nye vinduer, blev det nødvendigt at etablere et omfattende ventilationssystem med to noget påtrængende, blytækkede udluftningshætter over mønningen (jfr. fig. 8). 1906 ledede Holck opførelsen af den østre *tilbygning*, der sluttede sig til risalitten og fik samme udstyr og tagafdækning som den øvrige kirke. Der er adgang til rummet via en udvendig dør i øst og en dør fra selve kirkerummet. I gavlen er et fladovalt vindue. I ansøgningen til ministeriet 1906 blev ønsket om tilbygningen begrundet med, at man manglede et rum til indledning af kirkegangskoner, til mindre altergange og skriftemål og til konfirmandundervisningen.

Den ottesidede, kobbertækkede *tagrytter* er opsat som klokkespir 1906 og ligeledes tegnet af Vilhelm Holck. Rytteren har rundbuede åbninger i alle otte sider og dækkes af en barokagtig hætte med fløjstang og en stor kobberklædt

kugle. Den oprindelige blyklædte *†tagrytter* (jfr. fig. 1 og 7), der blev nedtaget 1906, betegnede 1791 som »et lidet, blind spir«. <sup>18</sup> Den var 9 alen høj (ca. 5,6 m) og udformet som en stejl firsidet pyramide med svejfede tagflader endende i en høj jernstang med en vindfløj over to store kugler.

Ved en gennemgribende *restaurering 1971-72*, under ledelse af arkitekterne Rolf Graae og Richard Aas, <sup>19</sup> fik kirken sine gamle vinduesformer tilbage. En sekundær dør i vestsiden, fra 1889, blev tilmuret; kirken fik nyt varmeanlæg, sakristiet blev genetableret som rum, og ventilationshætterne på tagryggen blev taget ned. Indvendig blev gipsdækket fjernet, og træloftet kom igen til at stå som malede brædder. Bortset fra den fornyede tagrytter og den østre tilbygning samt enkelte mindre ændringer fremtræder kirken i dag stort set, som da Peder Frisvad afleverede den til menigheden i 1786. Facaderne, der står i blankt murværk, har tidligere været

»afstreget« med hvide, kalkede striber, således som det er gammel tradition på Fanø. Dørene står rødmaledede og vinduerne har hvide rammer. I det indre er væggene hvidtede, og loftet malet i to grå nuancer. I gulvet, der oprindeligt var et rødt murstengulv, <sup>18</sup> ligger gule, ottekantede fliser og små og grå firkantede. Under stolene er der træfjæl.

*Opvarmning.* Kirkens første varmeanlæg, udarbejdet af ingeniør Reck 1889, var installeret i sakristiet og i en fyrcælder i tilknytning hertil. Ved restaureringen 1971-72 fik kirken et varmluftanlæg med oliefyret kedel i kapelbygningen på kirkegården.

*Jernankre* med forbogstaverne »HF« for sognepræst Hans Friis og årstallet »1786«, året for kirkens opførelse, er indsat i tilbygningens østmur.

*Vindfløjen* over tagrytteren, der 1906 overførtes fra den gamle rytter, angiver ligeledes kirkens opførelsesår »1786«.

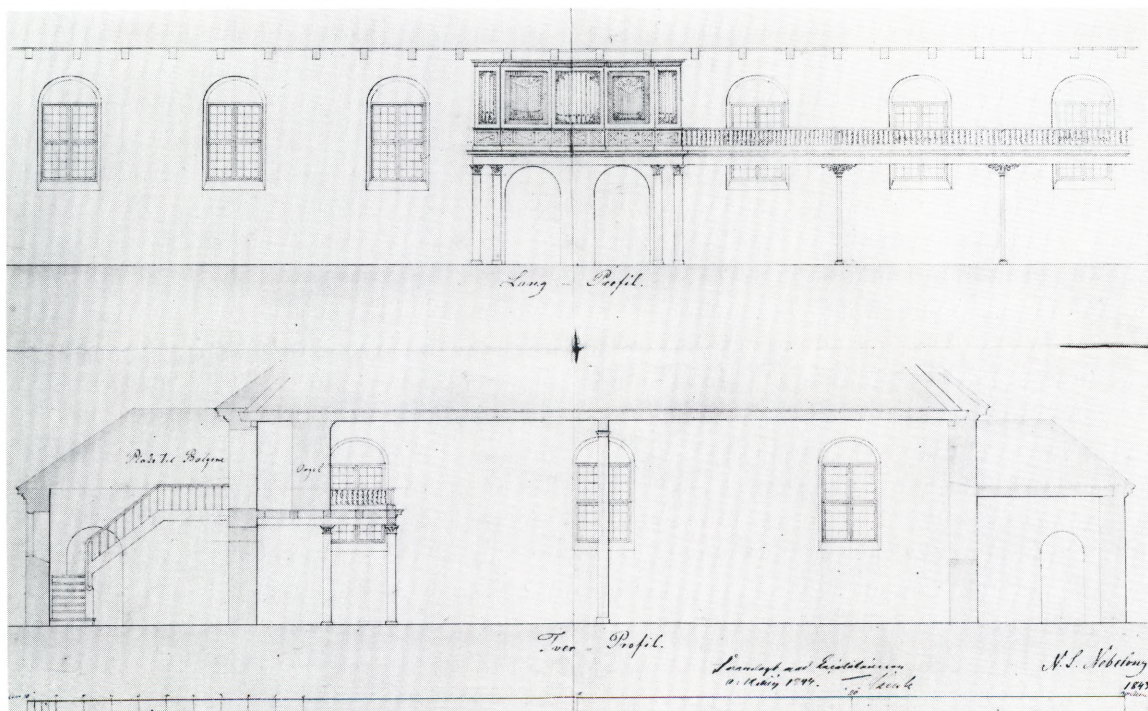


Fig. 9. Projekt til pulpitur ved N. S. Nebelong 1843 (s. 2132). Øverst pulpituret set mod nord (vestre halvdel er ikke tegnet ind); nederst tværsnit af kirken set mod øst. Tegning i kirkens arkiv. – *Empore. Entwurf von N. S. Nebelong 1843. Oben: Empore gegen Norden (westliche Hälfte nicht eingezeichnet). Unten: Querschnitt von der Kirche nach Osten.*

## INVENTAR

*Oversigt.* Det harmoniske rum fremstår som et af Danmarks få bevarede prædikensale, indrettet efter 1700-tallets smag, med altret midt for den ene (søndre) langside og stolene fordelt omkring en kort, tværgående akse. Flere inventarstykker er overført fra den 1786 nedrevne kirke, først og fremmest den usædvanlige, malmstøbte døbefont, som i en indskrift, der er vendt på hovedet og spejlvendt angiver at være en »omvendelsens døbefont«. Fontens nuværende fod er udført 1887. Fra henholdsvis 1500'rne og 16-1700'rne stammer en række paneler og låger, som nu indgår i de lukkede stole, mens renæssancen iøvrigt er repræsenteret af altertavlen, der har malet årstal 1622, og prædikestolen fra 1620. Disse to stykker, der muligvis er skåret af samme mester, men som begge har sekundære malerier, blev ved overførslen til den nye kirke anbragt over hinanden som et »prædikestolsalter«, idet særlig altertavlen blev en del beskåret. Tavlenes vinger, dens fod- og topstykke samt størstedelen af lydhiemlens ornamentter synes således nyskåret 1894, fem år efter at prædikestolsaltret, hvori der 1864 var indsat en ny altertavle, var blevet adskilt. Stolestaderne er fra kirkens opførelsestid, med sæder og rygge fra 1939. Som følge af de særlige lejeforhold (jfr. s. 2110f.), er stolenes antal og dermed opstilling løbende ændret i overensstemmelse med menighedens behov. I forbindelse med prædikestolsaltrets opløsning blev der desuden etableret en større friplads omkring altret. Til brug for det 1842 skænkede orgel blev der to år efter opsat et pulpitur, med ekstra 16 stole. Et senere opsat orgelpulpitur i øst blev fjernet ved den sidste restaurering 1971-72. De otte kirkeskibe daterer sig jævnt over perioden o. 1700-1950'rne, mens belysningen er fra 1971-72.

*Farvesætning og istandsættelser.* Inventarets staffering er i alt væsentligt fra restaureringen 1971-72. 1842 blev alt træinventar undtagen altertavlen malet af snedker- og malermester J. Ussing i perlegråt og mørkebrunt. 1869 fik særlig stole og dørfølge en egetræbemaling, mens renæssancealtertavlen og prædikestolen blev opmalet i forbindelse med restaureringen i 1894; arbejdet blev udført af snedkermester Hans Nielsen. Stole og pulpitur blev atter opmalet i 1912. Den nuværende farveholdning skyldes maler Ernst Trier, Vallekilde.

*Alterbordet* er en nyere trækonstruktion dækket af et brunt plystæppe.

†*Alterklæder.* O. 1776 fandtes et klæde af rødt fløjl, som var skænket af pastor Niels Hansen Friis, sammen med et klædesstykke, der bar års-

tallet 1750.<sup>3</sup> Disse dele var muligvis i brug indtil 1815, da et nyt klæde anskaffedes.<sup>20</sup>

*Altertavler.* 1) (Fig. 13). Kirkens renæssancealtertavle, tidligere med malet årstal 1622,<sup>21</sup> er i sin nuværende udformning stærkt præget af en restaurering 1894.<sup>4</sup> Af tavlenes dele, et postament, et firsøjlet storstykke og et topfelt med vinger og gavl, synes kun stor- og topstykket oprindelige (jfr. ndf.).

Det høje postament har på midten rektangulær ramme og til siderne, under de midterste storsøjler, fremspring med beslagværk. Vingerne er glatte, omend med et lodret, skælmønstreret bånd på midten. Storsøjlerne, med sokler anbragt foran storstykkets postament, har kompositkapitæler og prydbælter med kassetteværk.<sup>22</sup> Gesims svarende til postamentet, med drejede knapper på undersiden og fremspringende kronliste. Topfeltet har fladrundbuet arkade med lodret rillede pilastre; sviklerne udfyldes af stiliserede liljer. Til siderne er joniske pilastre med kassetteværk under rudebosse på skafterne. De kartoucheformede vinger har ovalfelt, reliefskåret frugt bundt og spir på vandret arm. Yderst står dråbeformede spir på svungne sokler. Topfeltets gesims består af et kvartrundt, beslagværksmykket led, og kronliste med tandsnit. Gavlen, som er udført i stil med topfeltets vinger, midtdeles af et lodret bånd med muslingeskal, rudebosse og trekløver.

Tavlenes staffering, som stammer fra restaureringen 1971-72, domineres af blå i tre nuancer,<sup>23</sup> hvortil kommer gulbrunt, gyldent og gråhvidt. I postament- og gesimsfriserne er citater fra henholdsvis Math. 17,5 og 1. Kor. 11,26.

Malerierne, tilskrevet Ribemaleren Hans Poulsen (1691-1742), stammer formentlig fra 1723, da tavlen, ifølge en forsvunden malet indskrift, blev renoveret.<sup>24</sup> De er udført i olie på træ efter forlæg, som er brugt til flere af Hans Poulsens altertavlemalerier: Storfeltets nadver (fig. 12), 64 × 58 cm, svarer til billeder på en tavle fra Ribe hospitals ↑kirkesal, i Varde S. Jacobi, Lunde, Ovtrup og Hostrup.<sup>25</sup> Jesus, i billedets akse, er fremhævet med dels et draperi på bagvæggen, dels en olielampe. Umiddelbart under



Fig. 10. Nordby kirke under en gudstjeneste, malet af Niels Holbak 1934 (s. 2134). NE fot. 1984. – *Die Kirche von Nordby während eines Gottesdienstes, gemalt von Niels Holbak, 1934.*

hans hænder står fadet med offerlammet. Storstykkets sidefelter (64 × 38 cm) rummer til venstre Jesu Døb, til højre Korsfæstelsen. Dåben (fig. 11) domineres af en stor Johannes Døberen. Jesu klæder holdes af to huldsalige engle. Korsfæstelsen følger samme forlæg som på tavlerne i Ovtrup og Hostrup (s. 1146 og 2044).<sup>26</sup> Topfeltets maleri af Opstandelsen (45 × 45 cm) er udført efter samme forlæg som i Lunde (s. 1116) ;<sup>27</sup> der er dog kun tre soldater til at vogte klippegraven.

Baggrunden i storfeltets malerier er rødbrun, i topfeltets grønlig. Til dragterne er brugt hvidt, gult, rødt og blå, i nadverbilledet desuden grønt, til Johannes' dragt og vægtæppet.

Ifølge indberetninger o. 1776, da tavlen endnu stod i den gamle kirke,<sup>28</sup> kunne der på altertav-

lens gavl læses årstallet 1622, på fodstykket indskriften: »Nobilis Inspector templi dum Kragius hujus / Ripensis Præsul dumq Hemeteus erat; / Claudius et Petri partes Pastoris agebat; / Hæc tabula erecta est usibus apta piis / Hæc depicta oculos pascit, quem cernis imago / Cor magis oblectet Christus imago Patris. / C.P.R.« (Dengang den ædle hr. Krag var beskikket som værge for denne kirke, og som borgmester Hemeteus var sat over købstaden Ribe, medens Claus Pedersen virkede her i sit hellige embed, opsattes tavlen, du ser, til at tjene de frommeste formål: Med sine billeder nære den skal dit sjæl og dit øje, Kristus, som Faderens billed, især dog dit hjerte skal glæde. C(laus) P(edersen) R(iber)). På listen over fodstykket<sup>29</sup> stod: »Pict. renov. Anno 1723. Past. M. I. Brasen« (Billedet



Fig. 11. Däben. Maleri i altertavlens sidefelt, formentlig udført af Hans Poulsen 1723, jfr. fig. 13 (s. 2123). Jens Johansen fot. 1972. – Altar. *Die Taufe. Gemälde im Seitenfeld, vermutlich von Hans Poulsen 1723.*



renoveret år 1723. Sognepræst, magister Jens Brasen). Fra 1723 var sikkert også to bibelcitat-ter, 1 Kor. 11,26 og Joh. 11,25<sup>30</sup> som med hen-tydning til malerierne var anbragt på henholds-vis stor- og topstykkets frise.

Ved altertavlens overførsel til den nye kirke blev den af stiftsøvrigheden krævet opsat midt for rummets østende,<sup>31</sup> men som følge af det tværstillede kirkerums orientering blev tavlen placeret midt for sydvæggen,<sup>32</sup> og sandsynligvis fra første færd bygget sammen med prædikesto-len.<sup>18</sup> Hvordan den høje tavle har været indpas-set i et »prædikestolsalter« er svært at afgøre. Det er muligt, at kun storstykket og måske også topstykket har været inddraget,<sup>33</sup> det sidste eventuelt andetsteds end umiddelbart over alterbordet.<sup>34</sup>

1864-94, jfr. altertavle nr. 2, var renæssance-tavlen henlagt på loftet; sidstnævnte år blev det »meget defekte« stykke restaureret af snedker-mester Hans Nielsen i samråd med kirkevær-gen,<sup>4</sup> og ophængt på skibets vestvæg. I forbin-delse med restaureringen 1971-72 blev maleri-erne renset for yngre opmalinger,<sup>35</sup> og tavlen atter placeret på alterbordet.

2) (Fig. 34), maleri udført af Johan Jochum Reinau 1864, forestillende Kristus og den sama-ritanske kvinde, i nedre, højre hjørne signeret »JJR 1864«.<sup>36</sup> Olie på lærred, lysningsmål 90 × 118 cm, i ny, smal ramme. Kristus, der sidder på brøndens kant, er i sin klare blå og røde klæd-ning fremhævet i forhold til de lyse omgivelser, de gråbrune brøndsten og det blågrønne land-skab. Den samaritanske kvinde er klædt i hvidt. Indfattet i en arkadeformet, egetræsmalet ramme med postamentfremspring og trekantgavl over fremspringende kronliste var maleriet oprinde-lig bygget ind i prædikestolsaltret, jfr. altertavle nr. 1. Ved dettes opløsning 1889 (jfr. prædike-stol) blev altret løftet op på et postament med aftrappede fremspring til siderne, og et kors an-

Fig. 12. Nadveren. Maleri i altertavlens storfeldt, sand-synligvis udført af Hans Poulsen 1723, jfr. fig. 13 (s. 2122). Jens Johansen fot. 1972. – Altar. *Abendmahls-gemälde im Mittelfeld, wahrscheinlich von Hans Poulsen 1723, vgl. Abb 13.*

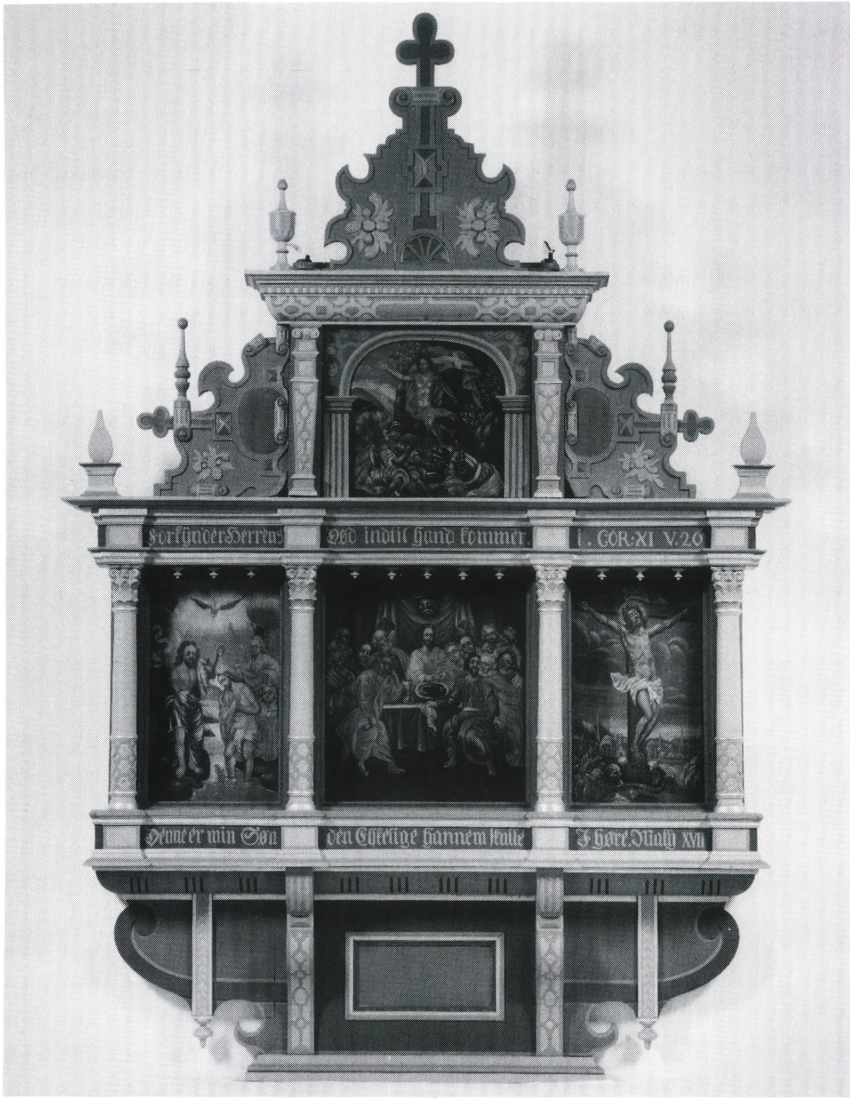


Fig. 13. Altermavle, ifølge et nu forsvundet, malet årstal fra 1622; malerier, formentlig af Hans Poulsen, fra 1723, og postament, topvinger og gavlfra 1894 (s. 2122). NE fot. 1990. – Altar. Laut einer jetzt verlorengegangenen gemalten Jahreszahl aus dem Jahre 1622. Gemälde, vermutlich von Hans Poulsen 1723. Untersatz, Kartuschen und Giebel von 1894.

bragt over trekantgavlen (fig. 32).<sup>37</sup> På væggen bag altret var der før 1886 ophængt et draperi, oprindeligt med overfald.<sup>38</sup> Formentlig o. 1930 blev partiet mellem draperiets overkant og loftet udfyldt med paneler, mens der på loftet blev anbragt tre, udefter stadig kortere, rækker kassetter (jfr. fig. 10).<sup>39</sup> Siden restaureringen 1971-72 på loftet.

*Altersølv.* *Kalk* (fig. 14), sandsynligvis udført o. 1707-17, af Hendrich Bötticher, Ribe. Den er

19 cm høj og af en form, der minder om de arbejder, der blev udført på Fyn i tiden o. 1698, da Bötticher blev svend i Odense.<sup>40</sup> Ligesom andre af hans kalke<sup>41</sup> har den seksstunget fod på bred standplade, sekskantede skaftled indrammet af profilled og seksidet knop med tunger og mellemfaldende rudebosser. De øvre tunger har graveret rudemønster, bosserne graverede versaler: »H:Iesus«. Bredt bæger med profillister over og under mundingsranden. På en af



Fig. 14. Alterkalk, sandsynligvis udført o. 1707-17, af Hendrick Bötticher, Ribe (s. 2125). NE fot. 1984. – *Kelch, von Hendrick Bötticher, Ribe. Wahrscheinlich um 1707-17.*



Fig. 15. Alterdisk, formentlig udført af Hendrick Bötticher fra Ribe o. 1707-17 (s. 2126). NE fot. 1984. – *Patene, vermutlich von Hendrick Bötticher, Ribe. Um 1707-17.*

fodens tunger er graveret kors med skriftbånd: »Inri«, hvorpå der er pånitted en støbt, 3 cm høj Kristusfigur. Langs de øvrige tengers kant er graveret skriveskrift afsluttet med rankeværk: »Vasa hæc sacra a sacrilego male habita reparata sunt ao. 1718 Past. Mag. J. B. Brasen« (Dette hellige kar er efter at være skændet ved dårlig brug blevet repareret i året 1718. Pastor, magister J. B. Brasen). Under bunden graverede, nyere versaler: »Nordby kirke«, og på standpladens overside Böttichers (gentagne) stempel (Bøje 1982, nr. 6786). – Kalken må være udført mellem 1707, da Bötticher fik borgerskab i Ribe, og før 1717, da altersølvet en tid var stjålet.<sup>42</sup>

*Disk* (fig. 15), sandsynligvis samtidig med og udført af den samme mester som kalken; 15 cm i tv. På fanen to modstillede, graverede og ciserede cirkler, den ene med Jesumonogram, den anden med (fliget) græsk kors, jfr. diske i Lindknud, Malt hrd., og Farup, Ribe hrd.<sup>43</sup>

*Oblatæske*, anskaffet 1887 i stedet for †*oblatæske* af blik.<sup>4</sup> Af porcelæn fra Bing & Grøndal, sort med guldkors og -kanter.

*Alterkande*, købt 1844, sammen med sandsynligvis ensdannet †*alterkande*.<sup>44</sup> Fra Den kongelige Porcelænsfabrik, sort med guldkors og -kanter.

– 1972 er anskaffet *oblatæske* og *alterkande*, 24 cm høj, begge af sterling fra Dansk Paramenthandel.

*Sygesæt* (fig. 16), bestående af kalk, hvorpå graveret årstal 1760, og samhørende disk. Kalken er 10 cm høj, med cirkulær, aftrappet fod og bæger formet som omvendt keglestub. Langs munden er graveret skriveskrift: »Das Blut Jesu Christi Machet uns Rein Von Aller Sünde.

1. Joh.: 1 7 V. (1. Joh. 1,7) 1760«. Disken er 7,5 cm i tv., glat.

*Alterstager*, o. 1850, af messing, 60,5 cm høje. På rund fod med godronnering foroven; over fladrundt, sammensat led skaft med profilindrammede plader. – Syvarmet *stage*, 50,5 cm høj, på rund fod, hvorpå graveret fraktur: »Til Minde om Provstinde Helga Nielsen død d. 3. Juli 1913«.

– *Alterstager* (fig. 17), gotiske fra 1500'ernes første halvdel, af en type, der fortrinsvis findes i

Sydvest- og Sønderjylland.<sup>45</sup> 30,7 cm høje uden jernpig, med denne henholdsvis 44,4 og 45,5 cm. De står på tre tretåede dyrepoter<sup>46</sup> og har ensprofileret fod og lyseskål, cylinderformet skaft og fladrund knop indrammet af smalle, flade ringe. Stagerne, hvorom der kun vides, at de stammer fra »Fanø Kirke«,<sup>47</sup> blev 1872 købt af en antikvitetshandler til Nationalmuseet, hvor de opbevares under inv.nr. D 770.

†*Alterstager*. På ældre fotografier ses fire lave messingstager på alterbordet. Ifølge en tilføjelse i kirkens Liber Daticus skænkede apoteker N. K. K. Petersen o. 1930 »de udskårne søjlestager ved altret«, muligvis de fire balusterformede lamper, som ifølge Niels Holbaks maleri af kirkens indre fra 1934 (fig. 10) var anbragt på fir-kantede søjler til siderne for altret.

Et †*alterkrucifiks* ses på et foto optaget o. 1900 (jfr. fig. 32).

En *messehagel* af rødt fløjls med guldkors og -frynser er sikkert identisk med den, der blev anskaffet 1875.<sup>4</sup> – †*Messehagler*. O. 1776 fandtes to messehagler, en af sort fløjls med sølvknip-linger og en af rødt fløjls med guldbånd, skænket af kirken 1717 og på pastor Jens Brasens bekostning smykket med et rygkrucifiks, støbt af sølv, under bogstaverne INRI.<sup>48</sup> Den sidste havde 1771 fået sølvvægter.<sup>49</sup> Begge hagler blev overført til den nye kirke,<sup>50</sup> hvor den røde var i brug til 1875.<sup>4</sup> Krucifikset, som sammen med sølv-



Fig. 17. »Alterstager fra 1500'ernes første halvdel, i NM (s. 2126). NE fot. 1991. – »Altarleuchter, erste Hälfte des 16. Jahrhunderts.

lægterne dette år blev fjernet fra det udtjente klæde, placeredes tolv år efter »foran på alterbordet«.<sup>4</sup>

*Alterskranke*, formentlig fra 1862, da et nyt knæfald opsattes.<sup>4</sup> Halvrund, med drejede balustre, der foroven forbindes med arkader. Såvel balustre som håndliste er gråhvide, de første med striber i lyseblåt og gyldent. Den ældre †*alterskranke* var tresidet og oprindeligt anbragt i forlængelse af præste- og degnestolen til siderne for altret, jfr. fig. 6.

*Døbefont* (fig. 20), bestående af kumme, støbt i malm 1450-1500, og fod af sort poleret marmor fra 1887. Den 34 cm høje kumme er 61,5 cm i tv.m.; den har profileret mundingsrand og er ved tre gange to lister opdelt i vandrette bælte. Det øverste rummer indskrift i reliefmuskler, anbragt på hovedet og spejlvendt: »hoc est baptistu(m) penitenc(ie)« (dette er omvendelsens (bodens) dåb); ordene er adskilt af fire støbte krucifikser (fig. 18-19).<sup>51</sup> I det nederste bælte er fire reliefstøbte, græske kors, anbragt under krucifikserne, samt et fordybet bomærke, sandsynligvis støberens, af form som to vinkelstillede ben, hver med to udeftervendte kroge. Fire ensdannede hoveder, med store øjne og bred mund samt glat pandehår, som springer



Fig. 16. Sygesæt, ifølge graveret årstal på kalken fra 1760 (s. 2126). NE fot. 1984. – *Krankengeräte. Krankenkelch mit eingraviertes Jahreszahl 1760.*



Fig. 18. Krucifiks på døbefontens kumme, jfr. fig. 20 (s. 2127). NE fot. 1984. – *Bronzetaufe. Becken mit Krucifix, vgl. Abb. 20.*

frem umiddelbart under det nederste par lister, vidner om, at fonten i lighed med andre af amtets malmfonte, i Varde S. Jacobi og Ølgod (s. 902 og 1538) har været båret af fire ens, menneskeformede søjler. Fonten er tidligst omtalt 1759, da det hedder, at den er skænket af en engelsk prinsesse, som strandede ved Mandø før sit bryllup med kong Gorm.<sup>52</sup> Historien er gentaget i Danske Atlas ti år efter,<sup>53</sup> mens prinsessen Thyra Danebod i en præsteindberetning fra o. 1776 er blevet til dronning Dagmar.<sup>54</sup> Fontens ret sjældne materiale har afstedkommet endnu et sagn, omtalt sidstnævnte sted: At vandet i kummen holder sig friskt i århundreder!

Fonten blev efter overførslen til den nye kirke opsat inden for alterskranken, mod øst, nedfæl-

det i en hulstøbt metalkrans med fire false til de fire hoveder, og muligvis sekundært anbragt på en  $\dagger$  fod muret af tegl, pudset og oliemalet.<sup>55</sup> 1887 fik kummen en fod af sort marmor, tegnet af kirkeværgen Thomas Schmidt; det er en 50 cm høj, ottekantet blok, med profileret sokkel og ring til fontekummen,<sup>56</sup> samt over tre af siderne fordybet, forgyldt fraktur: »Lader de smaa Børn komme til mig! Marc. 10.14«. Ved omordningen af alterpartiet 1889 blev fonten flyttet frem midt for altret, og under restaureringen 1971-72 til sin nuværende plads nordøst for altret.

*Dåbsfad*, 1883,<sup>4</sup> af messing. 54,5 cm i tv., glat. Allerede 1831 påtales savnet af et dåbsfad,<sup>5</sup> men det er uvist om det blev afhjulpet før 1883.<sup>57</sup>

*Dåbskande*, muligvis fra o. 1911,<sup>58</sup> af messing, 29 cm høj. Chokoladekandeform.

Et  $\dagger$ fontelåg af træ er nævnt 1791;<sup>18</sup> det blev 1829 repareret.<sup>20</sup>

*Prædikestol* (fig. 21), sandsynligvis samtidig med himlen, hvorpå skåret årstal 1620. Opgang, muligvis af genanvendte materialer, fra 1889, støttestolpe af træ fra restaureringen 1971-72.

Stolen, som formentlig er udført af samme mester som altertavlen, har fire oprindelige fag, hvortil der sikkert 1889 er føjet et smalt, glat stykke. Postamentet har fyldingsfelter og foran de afskårne hjørner fremspring med smalfyldinger, hvorunder formentlig nyere, drejede knapper. Storfelternes arkaderammer har diamant-

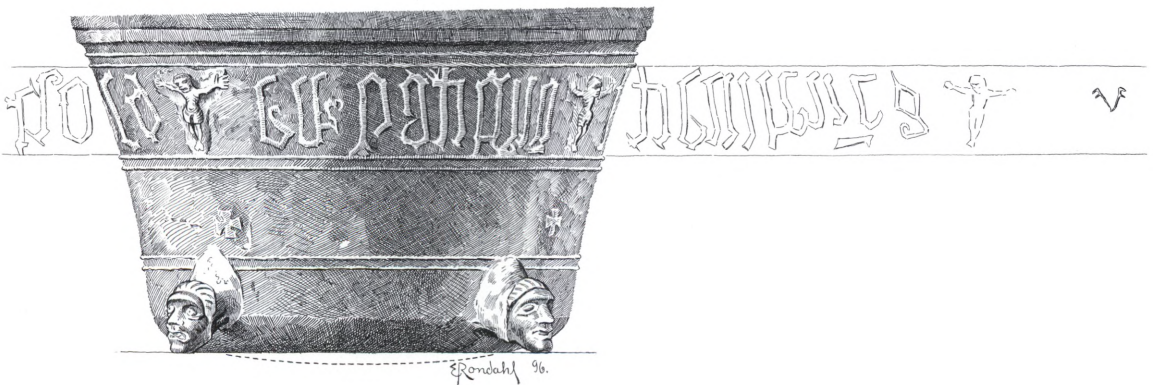


Fig. 19. Døbefontens malmstøbte kumme med den usædvanlige indskrift rullet ud og anbragt i sin fulde længde, jfr. fig. 20 (s. 2127). Aftegnet af E. Rondahl 1896. NM. – *Bronzetaufe. Becken mit ungewöhnlich angebrachter Inschrift, vgl. Abb. 20.*



Fig. 20. Døbefontskumme af malm fra 1400'ernes sidste halvdel, med indskrift anbragt på hovedet og spejlvendt samt afbrudt af fire støbte krucifikser, (s. 2127). NE fot. 1984. – *Bronzetaufe, deren Becken eine auf dem Kopf stehende und seitenverkehrte Inschrift trägt. Diese wird von vier gegossenen Krucifixen unterbrochen. Zweite Hälfte des 15. Jahrhunderts.*

bossen på de tre nedre sider og over profilkapitæler bue med tungkant, tandsnit, bladbort hvorpå bossen, og perlesnor. Sviklerne udfyldes af reliefskårne blade. Storsøjler svarende til altertavlens, gesims med fyldingsfelter og hjørnefremspring samt kronliste med tandsnit og æggestav; dekorationen er trukket ud over fremspringene som kapitæler. I gesimsfelterne er reliefversaler: »vs que ad / mortem et / dabo tibi coro/nam vitæ Apoc<sup>59</sup> 2« (indtil døden, så vil jeg give dig livets sejrskrans. Åb. 2,(10)); de to første ord i bibelteksten, »Esto fidelis« (Vær tro), om hvilke der vides, at de har stået på et tffag (jfr. ndf.), er 1889 skåret ind i det nye opgangspanel.<sup>60</sup>

Prædikestolens *himmel*, der er regelmæssigt ottesidet, er stærkt præget af en restaurering i

1894.<sup>4</sup> Oprindelige er muligvis kun en del af de kartoucheformede hængestykker, frisens fyldingsfelter og undersiden, der langs kanten har kuglebort, tandsnit og perlestav, afvekslende med profillister, og på midten et forsænket felt indrammet af profil med neglesnit. De svungne hjørnefremspring har drejede knapper forned og kuglespir foroven og synes ligesom æggestavgesimsen og den arkadeformede bort mellem spirenes sokler at stamme fra 1894. Frisen rummer reliefversaler: »Non vos estis / qui loqvimini / sed spiritus / patris vestri<sup>61</sup> / Math. 10 Ao 1620« (Thi det er ikke Jer, som taler, men Jeres Faders ånd, som taler gennem Jer. Matt. 10,(20)).

Stolens staffering er samtidig med og svarende til altertavlens, omend med gråhvidt som



Fig. 21. Prædikestol, ifølge skåret årstal på himlen fra 1620. Opgang og en del skæringer er fra 1889, malerierne udført af Jørgen Hansen, Esbjerg, 1913 (s. 2128). NE fot. 1984. – *Kanzel mit geschnitzter Jahreszahl auf dem Schalldeckel von 1620. Kanzeltreppe und ein Teil der Schnitzarbeit von 1889. Gemälde von Jørgen Hansen, Esbjerg, 1913.*

den dominerende farve. På himlen er æggstav og arkadebort på de to fag nærmest væggen erstattet af malede striber og buer. I kurvens felter er 1913 indsat malerier udført af Jørgen Hansen, Esbjerg;<sup>62</sup> de er malet i olie på træ, måler 42 × 23 cm og forestiller Jesu fødsel, Korsfæstelsen, Opstandelsen og Himmelfarten. Stilen er impressionistisk, farverne klare.

Prædikestolen blev ved overførslen til den nye kirke 1786 anbragt over altret midt på sydvæg-

gen, med opgang gennem sakristimuren (jfr. fig. 6 og 25).<sup>63</sup> I forbindelse med denne placering må et femte fag være fjernet; om dettes tidligere eksistens taler således, at stolen o. 1776 havde fire hjørnepiller, samt at ordene »Esto fidelis« på dette tidspunkt var at finde »omkring randen oven om«.<sup>3</sup> 1889 blev prædikestolsaltret opløst og stolen opstillet på en kasseformet fod med samme plan som kurven, mellem det andet og tredje vindue vest for altret. Ved samme lejlighed tilføjedes opgangen med fyldingspanel og flad, kanneleret mægler; udskårne ornamenter i trinnene samt i vægpanelet antyder, at disse dele er genbrugsmaterialer, muligvis fra den (†)prædikestolstrappe, som før 1889 førte op til stolen fra sakristiet.<sup>64</sup> 1894 blev lydhimlen, der formentlig allerede 1786 var henlagt på loftet, taget ned og restaureret; dette arbejde blev ligesom kurvens omdannelse udført af snedkermeister Hans Nielsen i samråd med kirkeværgen.<sup>4</sup>

Prædikestolens fod blev ved restaureringen 1971-72 fjernet, idet kurven fastgjordes i væggen mellem de to vinduer.

*Stolestaderne* er fra kirkens opførelsestid, med fornyede sæder og rygge. Gavle med topstykker udformet som et tværrektangulært felt med fod samt topornament med knop; i hjørnerne er blade. Stolene er samlet i seks blokke, hvoraf de to står langs sydvæggen, med sæderne i kirkerummets tværetning, mens fire, med sæderne i længderetningen, er fordelt omkring midtergangen. På bagsiden af den forreste gavli i hver blok er en profilknop. Staderne omkring et frilagt parti foran altersranken har fyldingslæger. Rygstød med forsænkede felter. Bemalingen, fra restaureringen 1971-72, domineres af gråt og gulbrunt, hvortil kommer gråblåt langs gavlenes kanter. Stolenes nuværende opstilling svarer i hovedtræk til den oprindelige, jfr. fig. 6: To blokke var anbragt langs sydvæggen, vendt imod altret, to noget smallere stod langs øst- og vestvæggen, mens fire brede var samlet to og to til siderne for midtergangen. Ifølge et stolestaderregister 1790 var de fire blokke langs syd-, øst- og vestvæggen reserveret mænd, de fire brede i midten kvinder.<sup>65</sup> I de første år stod flere sæder dog tomme,<sup>66</sup> et forhold, der formentlig



Fig. 22. Indre set mod sydvest. NE fot. 1984. – *Innenansicht nach Südwesten.*

forklarer, at der 1791 fandtes 56 mandsstole med ialt 344 sæder og 26 kvindestole med ialt 360 sæder,<sup>18</sup> mens der 1862 nævnes 118 stole med ialt 1000 sæder; hertil kom sæderne på pulpituret.<sup>4</sup> Mændenes stole havde fra begyndelsen tremmerygge, mens kvindernes indtil 1889 stod som rygløse bænke (fig. 25).<sup>67</sup> 1939 blev stolens sæder og rygge fornyet, efter tegning af arkitekt Arne Finsen, Esbjerg. Ved samme lejlighed blev deres antal reduceret.<sup>68</sup> Den nuværende opstilling er tilvejebragt i forbindelse med fjernelsen af orgel nr. 2 1971-72.

*Lukkede stole*, sammenstykkede af dele fra flere perioder, opstillet dels bagest på begge sider af midtergangen, dels i nordøst- og -vesthjørnerne. Til en af midtergangens stole og til begge hjørnestolene er bevaret låger fra o. 1675-1725,<sup>69</sup> den første har fyldning med midtfeltet brudt af

cirkelfelt hvorpå en fordybet, seksoddet stjerne, samt topornament af form som muslingeskal flankeret af akantusblade (fig. 23). Sidegavlene er ligesom de tre andre låger på midtergangens lukkede stole i samme stil som stoleværket fra kirkens opførelsestid. Bagklædningerne er sammensat af *fyldingspaneler* fra dels 1500'rne, dels 16-1700'rne. Paneler af henholdsvis den første og anden type står desuden ved nordvæggen ud for den østre og vestre hjørnestol.

Hjørnestolene, hvoraf den vestre var nedtaget 1939-72, har på smalsiden døre med fyldning som på midtergangens stol under fyldning med rudegitter. Topornamentet består af to modstillede akantusblade. Begge har brysthøje fyldingspaneler mod syd og er indvendig beklædt med paneler udført som bulkonstruktion. I den østre står bænke i empirestil.<sup>70</sup>

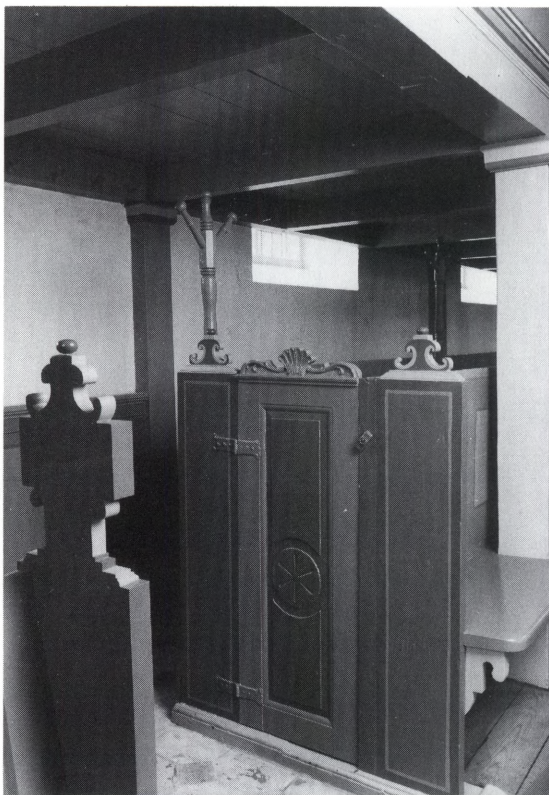


Fig. 23. Lukket stol med låge fra o. 1675-1725 (s. 2131). NE fot. 1984. – *Geschlossenes Gestühl mit Tür um 1675-1725.*

Stafferingen er som på det øvrige stoleværk holdt i grå og gulbrune nuancer.

†*Lukkede stole.* Ifølge stolestadeplanen 1786 (fig. 6) og et fire år yngre register,<sup>65</sup> var alterpartiet flankeret af to lukkede stole, hvortil alterskranken stødte op. Den østre hørte til sognepræstens, den vestre til degnens embede. For birkedommeren og hans familie var der en lukket stol bagest, dvs. østligst i den sydlige række.

†*Skriftestol,* indrettet i sakristiet med stol omgivet af en tresidet skranke med knæfald, jfr. fig. 6; tilsyneladende i brug indtil 1871, da rummet blev delt ved en trævæg med dør og møbleret med klædeskab, bord og stol.<sup>71</sup>

En †*armstol til præsten* ses på et fotografi fra o. 1900 (fig. 32). Stolen skulle 1919 fornyes.<sup>4</sup>

En †*degnestol,* på planen 1786 (fig. 6) anbragt inden for alterskranken, synes i forbindelse med omordningen af alterpartiet 1889 at være blevet erstattet af et aflukke ved foden af prædikestols-

trappen. 1890 blev aflukkets areal formentlig fordoblet,<sup>72</sup> mens et 1891 udtrykt ønske om en »passende degnestol«, snarest gælder en løs stol, jfr. fig. 32.<sup>4</sup>

*Pengeblok* (fig. 35), sandsynligvis anskaffet 1792.<sup>73</sup> Den 97 cm høje blok består af to firsidede kævler, hvoraf den nederste har en side på 15 cm, mens den øverste, der er 38 cm høj, har en side på 20 cm. Overgangen er formidlet ved en let konisk profil. Jernlåg med pengerille lukket med to svungne bånd hvori hængelåse, desuden omløbende jernbånd lige over profilen og lodrette på hver af blokkens sider. Træet står gråblåt, jernet sortmalet. 1862 opstillet i våbenhuset mellem de daværende to indgangsdøre,<sup>4</sup> nu ved opgangen til orgelpulpituret. – Ved kirkens indgangsdør, døren til østværelset og på pulpituret er ophængt nyere *pengebøsser* af messing.

*Dørfleje.* 1) Formentlig fra kirkens opførelsetid; af lodrette planker samlet med revler og vandrette jernbånd på indersiden. Indvendig gråblå, udvendig rødbrun. I våbenhusets vestdør. 2) 1866,<sup>4</sup> tofløjet fyldingsdør med udsmykning af lodrette riller. Gråhvid. Indsat i den 1866 etablerede enkelt dør mellem våbenhus og kirkerum.

*Pulpitur* i nord, 1844, udført efter tegning af N. S. Nebelong.<sup>74</sup> Det bæres af firsidede søjler med profilkapitæler og har rækværk af bagtil flade balustre, gråhvide med striber i grønt og gyldent. Til siderne for orglet, på det fremspringende parti over indgangsdøren, står bænke fra formentlig samme tid som selve pulpituret.<sup>73</sup> – Et lavt †*pulpitur* i øst opstillet 1917 (jfr. †orgel) er fjernet 1971-72.<sup>3</sup>

*Orgel* (fig. 24), 1845, med 10 stemmer, bygget af Marcussen & Reuter, Åbenrå. Restaureret 1972 af Th. Frobenius & Sønner, Kgs. Lyngby. Anhangspedal tilbygget 1983 af Marcussen & Søn. Disposition: Manual: Bordun 16 Fusston, Principal 8 Fuss, Gedackt 8 Fusston, Octave 4 Fuss, Flöte 4 Fusston, Quinte 2  $\frac{3}{4}$  Fuss, Superoctave 2 Fuss, Terz 1  $\frac{3}{4}$  Fuss, Rauschquinte 2 Fach-, Trompete 8 Fuss. Anhangspedal.<sup>76</sup> Pi-berne i de med -mærkede stemmer er fra 1972. Den originale tredobbelte kassebælg findes på



Fig. 24. Indre set mod nordøst. NE fot. 1984. – *Innenansicht nach Nordosten.*

loftet over orglet, men bruges ikke længere. Skænket af Christian VIII efter dennes besøg på Fanø 1842.<sup>3</sup> I perioden 1917-72 var orglet ikke i brug, og en del af piberne var overflyttet til et nyere instrument. 1972 flyttedes disse piber tilbage. Orglet står på samtidigt pulpitur ved nordre langvæg, med spillebord i orgelhusets vestside. Facaden, der er indfældet i pulpiturbrystningen, er gråmalet med forgyldte lister og har prospektpiber af tinlegering, grupperet i tre rektangulære felter med forgyldte ornamenten. Det store midtfelt prydes af Christian VIII. s kronede og forgyldte navneciffer, og gesimsens inskription: »26. juli 1842« erindrer om kongens besøg i kirken.

†*Orgel*, 1917, med 15 stemmer og én transmission, to manualer og pedal, bygget af Horsens Orgelbyggeri ved M. Sørensen med genanven-

delse af piber fra Marcussen-orglet. Disposition: Manual I: Bordun 16', Principal 8', Fløjte arm. 8', Octav 4', Fløjte 4', Kvinte  $2 \frac{2}{3}'$ , Fløjte 2'. Manual II: Violin Principal 8', Gedakt 8', Salicional 8', Vox Celeste 8', Fugara 4', Trompet arm. 8'; svelle. Pedal: Subbas 16', Bordun d'amour 16' (transmission), Cello 8'. Seks kopler,<sup>77</sup> klokkespil, generalcrescendo, én frikombination, fire faste kombinationer. Pneumatisk aktion, bælgventillader.<sup>78</sup> Skænket af konsul Jens Lauritzen.<sup>79</sup> I øst, med spillebord i orgelhusets nordside.<sup>80</sup>

*Salmenummertavler.* 1) Før 1862, med lille sokkel, trekantgavl og otte felter til tal på skydebrikker; i 1900'ernes begyndelse (sml. fig. 10) fastgjort på naturtræsplader med profilkanter, 85 × 68 cm. Nu på loftet. 2) O. 1900, 145 × 80 cm, med postament, pilastre og trekantgavl,

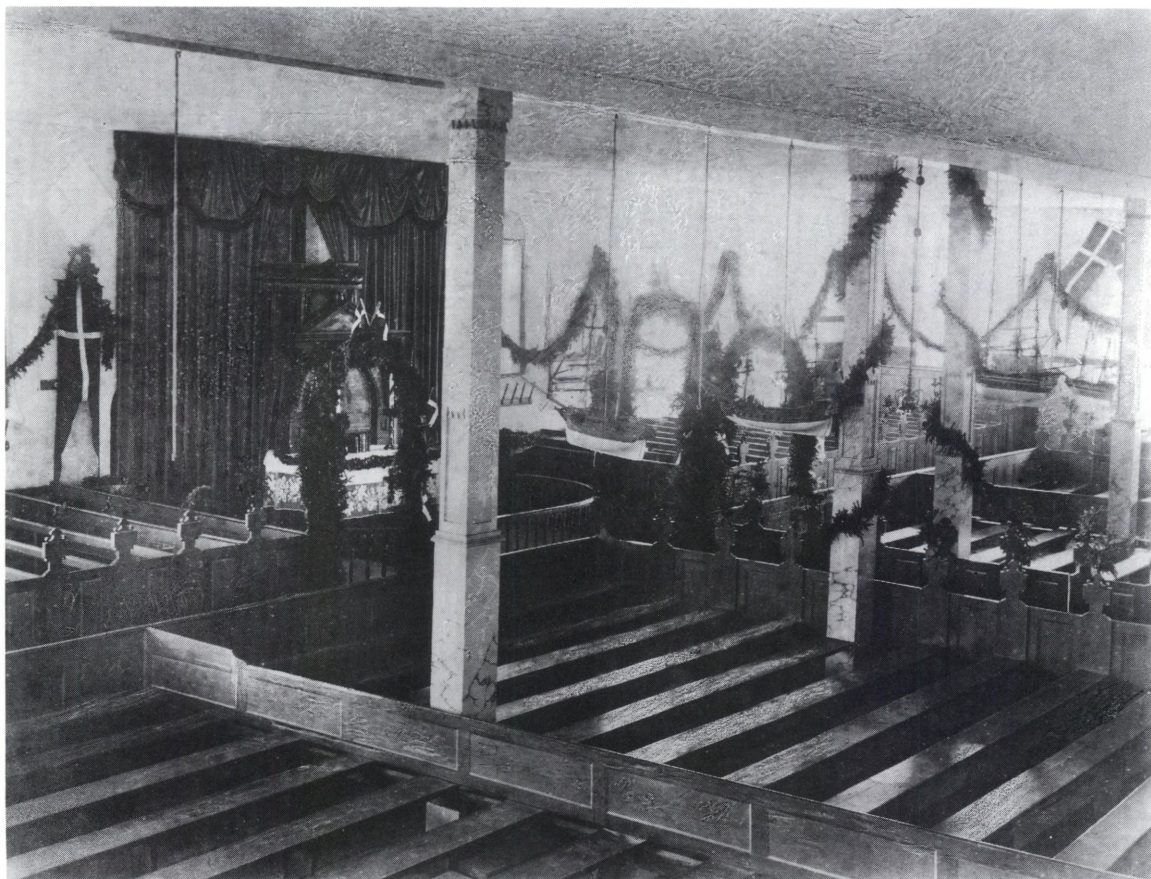


Fig. 25. Kirkerummet set mod sydvest, med udsmykning i anledning af 100-års-jubilæet. Fot. 1886 i kirkens arkiv. – *Kirchensaal gegen Südwesten mit Ausschmückung anlässlich der 100-Jahr-Feier. 1886.*

samt hænge- og topstykke udformet som stole-gavlernes topornamenter. Med riller til hvide skydebrækker, hvorpå sortmalede tal; to af felterne bærer indskrifterne »daab« og »nadver«. Staffering svarende til stoleværket. 3) Nyere hvidmalede trætavler, 62 × 46 cm, med kroge til numre af sort metal.

*Præsterækketavle*, ifølge indskrift på metalplade forneden skænket af Fannikerdagen 2. juli 1978. Teaktræ, 242 × 74 cm, med buet over- og underkant samt blomstermønster i relief over og under navnene, som er udskåret af blokken i antikva og forgyldt. På våbenhusets nordvæg.

*Maleri* (fig. 10), signeret »Niels Holbak 1934«. Olie på lærred, 98 × 124 cm.<sup>81</sup> Motivet, en gudstjeneste i Nordby kirke, er set, så alterpartiet optager billedets øverste, venstre hjørne, mens prædikestolen og de vestre stolestader danner

baggrunden og de østre stader forgrunden. Menighedens kvinder bærer fanødragter. Farvemæssigt domineres maleriet af inventarets brune toner; altertæppet og portiererne på altertavlens sider er rødbrune, mens der bag prædikestolen hænger en rød lilla portiere. Indsat i en 8 cm bred, forgyldt ramme og ophængt på østværelsets sydvalg.

Kirkerummets *belysning* består siden restaureringen 1971-72 af tolv messingringe med fatninger til elpærer, samt fem tilsvarende lampetter. En mindre messingring hænger i våbenhuset.

†*Belysning*. En lille, barokformet messingkrone, nævnt 1862,<sup>4</sup> ses på et fotografi af kirkens indre fra 1886. O. 1900 (jfr. fig. 32) fandtes på samme sted en krone med stofskærm kantet af prismar(?), muligvis en af de tre kroner, som 1890 var skænket af private.<sup>82</sup> På et fotografi fra

1918 (Kgl. Bibl.) er lysekronerne ringformede og har cylindriske lysholdere, mens der før restaureringen 1971-72 var kroner med kranse af gaslamper, jfr. fig. 10.

•*Lysekrone* af barokform, med stor hængeskugle og balusterformet skaft samt oprindelig seks s-svungne lysearme, hvorover sandsynligvis seks, ligeledes s-svungne pyntearme; tre lysearme og samtlige pyntearme er gået tabt. Topfiguren er en flakt ørn. Kronen er tidligst nævnt 1791,<sup>18</sup> siden 1932<sup>83</sup> i privateje.

Af seks dobbelte †*lysearme*, nævnt 1791,<sup>18</sup> var i al fald de to endnu o. 1900 ophængt på midtstolperne, jfr. fig. 32.

*Kirkeskibe.* Nordby dækker med sine kirkeskibe fra 1700'erne op til 1950'erne næsten hele perioden indenfor dansk kirkeskibstradition. En enkelt model udskiller sig ved at være en fiskerbåd (•kirkeskib). Den er som de øvrige udført til ophængning, idet dens skrog er mindsket af hensyn til iagttagelsen fra kirkegulvet.

Kun få modelbyggere og givere af skibene er kendte. De fleste modelbyggere synes dog at have været lokale folk, der tidligere havde haft et erhverv indenfor skibsfarten. Som oftest er modelbygger og giver én og samme person (nr. 6, 7, •kirkeskib og †1).

Skibene er ophængt i en række fra øst mod vest: nr. 7, 6, 3, 1, 2, 5 og 4. Den nyeste model (nr. 8) er placeret i montre, øst i skibet.

1) (Fig. 21) o. 1700. En orlogsfregat,<sup>84</sup> 69 cm, med et skrog, der er udformet som »Norske Løve's«. Skibet har 54 kanoner og to tomme kanonporte, fordelt på et lukket og et åbent batteri samt bak. Galionsfiguren er en løve. Agterkastellet (fig. 26) har mellem sidegallerierne to vinduesgallerier flankeret af to kvinder i korte skørter. Over vinduerne holder to havfruer et våbenskjold med et »I« frem, og under vinduerne er to dannebrogsvimpler. Dækket er udstyret med dækshuse, luge, ror og på skansen to lanterner samt skibsklokke af messing. Dannebrogsvimpel på fortop og stortop. Splitflag i mesantop, som gøs og under gaflen.

Skroget står mørkebrunt med lysebrune portgange og røde faldporte, mens bunden er hvid og dækket rødt. Den grønne skanseklædning



Fig. 26. Agterkastelsudsmykning på kirkeskib nr. 1, jfr. fig. 27 (s. 2135). NE fot. 1990. – *Votivschiff Nr. 1 Heckausschmückung.* Vgl. Abb. 27.

bærer forgyldt galionsfigur, og sidegallerier og agterspejl er grønt med forgyldte vinduesrammer og rød opsprosnings, den øvrige udsmykning skifter mellem rødt, grønt, guld, blåt og hvidt. Dæksinventaret er holdt i rødt. Sorte ankre. Masterne er blankskrabede med forgyldte flagknapper og mørkebrune ræer og mærs.

På lugens underside vidner indskrifter om istandsættelser 1820 og 1880 af P. Olsen (jfr. nr. 2). Endnu en restaurering fandt sted 1916 ved A. Olsen (jfr. nr. 2).<sup>86</sup> I en årrække synes skibet at have været henlagt på loftet sammen med nr. 2 og 3. Siden er de alle blevet genophængt, muligvis i forbindelse med en restaurering 1928.<sup>87</sup> Den utidssvarende rig kan stamme herfra.

2) (Fig. 28) o. 1750. Orlogsfregat,<sup>88</sup> 85 cm, bygget på spant. Skibet, der er uden gilling, har

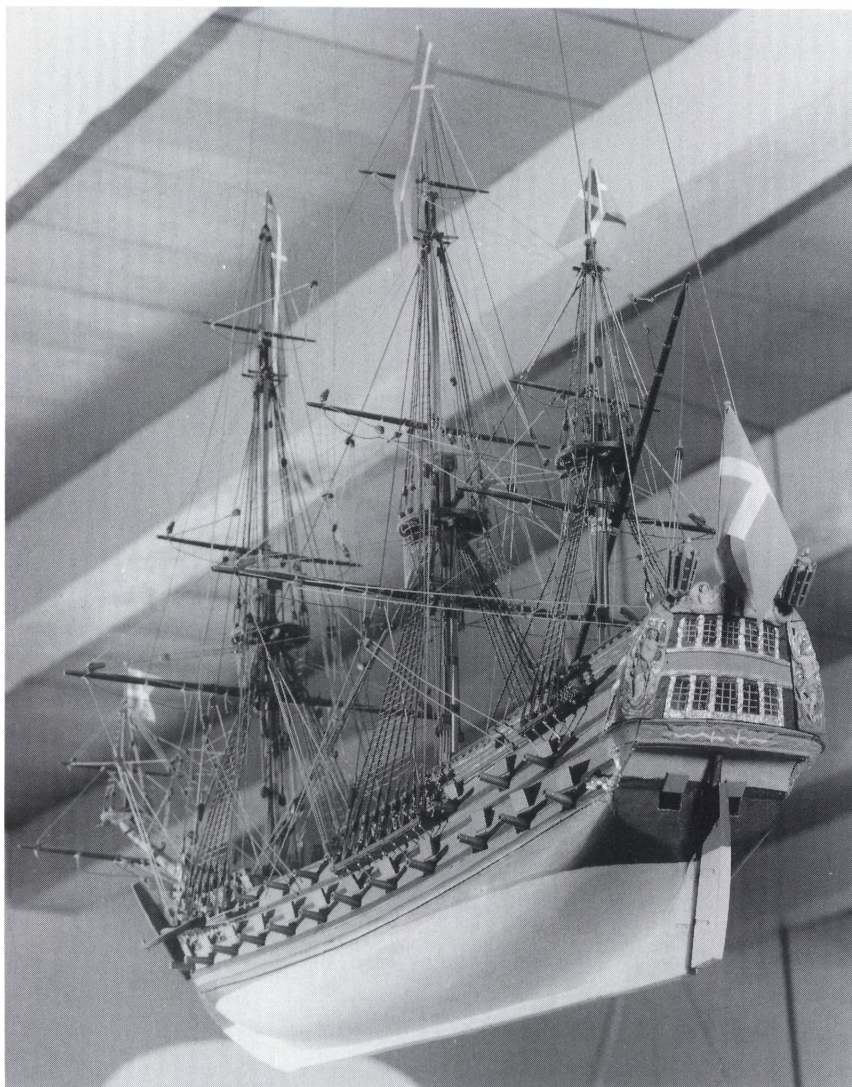


Fig. 27. Kirkeskib nr. 1, o. 1700 (s. 2135). NE fot. 1990. – *Votivschiff Nr. 1, um 1700.*

62 kanoner i et lukket og et åbent batteri samt på bak og skanse. Galionsfiguren er en kvinde, der med et overflødigshorn i favnen sidder overskrævs på sprydet. Agterkastellet er i to etager, øverst prydes en udskåren guirlande af en krone. Udover to lanterner på skansen står dækket tomt. Dannebrogsvimpel i stortop, splitflag som gøs og under gaflen.

Skroget er under vandlinjen lysegrønt, over vandlinjen sort med hvide portgange og røde faldporte. Galionsfiguren har brunt hår, grøn kjole og forgyldt horn. Agterspejlet er sort og forgyldt med røde vinduesrammer samt rød og grøn guirlandeophæng. Lysegrønne lanterner på

rødt dæk. Masterne er blankskrabede med forgyldte flagknapper, blankskrabede og sorte ræer og sorte mærs.

To påskrifter »P. Olsen 1880« og »A. Olsen 1916« (jfr. nr. 1) på undersiden af styrbords løbebro vidnede om istandsættelser, begge udført af en tømmer.<sup>89</sup> I tiden herefter menes skibet at have delt skæbne med nr. 1 og 3, indtil det ved en restaurering 1972 fik ny rigning og fik ført sin farvesætning tilbage til oprindelig stand.<sup>89</sup>

3) (Fig. 29) o. 1750. Orlogsfregatten, 95 cm, skal være bygget af skibsbygmester Schrøder.<sup>90</sup> Skibet er bygget af eg på spant, med kobbernagler. De to batterier er forsynet med 46 kanoner

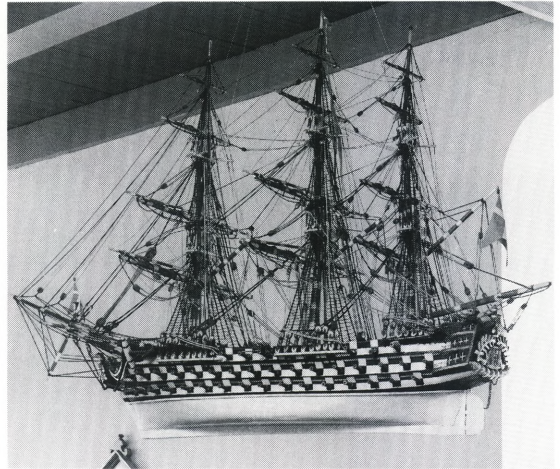
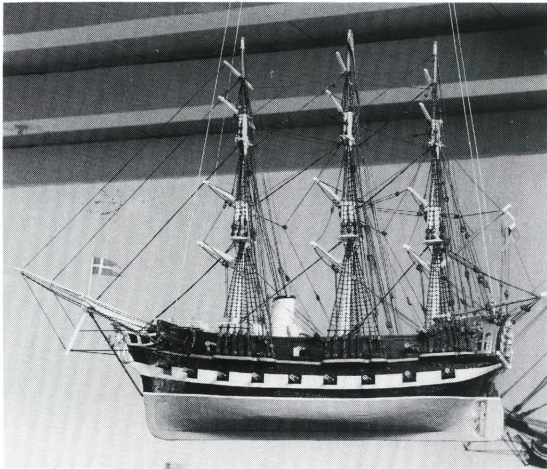
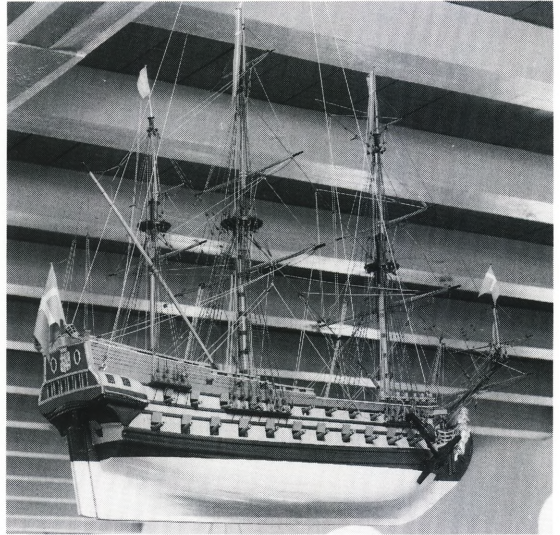
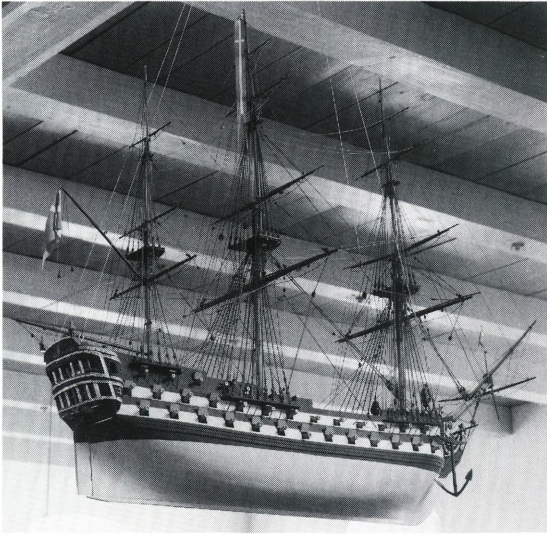


Fig. 28-31. Kirkeskibe. 28. Kirkeskib nr. 2, o. 1750 (s. 2135). 29. Kirkeskib nr. 3, bygget af skibsbygmester Schrøder o. 1750 (s. 2136). 30. Kirkeskib nr. 6, o. 1920, bygget og skænket af kaptajn P. A. Pedersen (s. 2138). 31. Kirkeskib nr. 7, o. 1934, bygget og skænket af kaptajn P. A. Pedersen (s. 2138). NE fot. 1984. – *Votivschiffe. Nr. 2, um 1750; Nr. 3, um 1750; Nr. 6, um 1920 und Nr. 7, um 1934.*

og to tomme kanonporte i skansen. Som galionsfigur en kronet løve. Over et galleri bærer agterspejlet et kronet våben med to dannebrogsgflag og to løver, flankeret af to kranse. Med undtagelse af to lanterner er skibet uden dæksudstyr. Dannebrogsvimpel i fortop og stortop samt rødt flag med forgyldt løve i mesantop. Splitflag som gøs og under gafflen.

Skroget står sort med lysebrune portgange, røde faldporte, grøn skanseklædning og forgyldt ræling. Bunden er hvid. Galionen er for-

gyldt, mens agterspejlsudmykningen er i forgyldning, hvidt og rødt på grøn bund. Kanonerne er brune og lanterne lyst grønne. Blankskrabede master med blankskrabede ræer og sorte mærs. -

En istandsættelse 1895, ved brødrene Andreas og P. C. Olsen (jfr. kirkeskib og nr. †2) synes at være fulgt efter et uheld, hvor skibet var faldet ned. Herefter ophængtes modellen vest over længdegangen,<sup>91</sup> men fik senere samme behandling som nr. 1 (se denne) og 2. En restaurering

1972 fjernede ældre farvelag og gengav skibet dets oprindelige farvesætning. Agterspejlet, oprindeligt af nåletræ fra en pakkasse, blev udskiftet, ligesom også rigningen fra 1895 blev erstattet af en for skibet tidssvarende.<sup>89</sup>

4) O. 1800. En orlogsbrig,<sup>92</sup> 43 cm, med stærke mindelser om »Lougen«.<sup>87</sup> Skibet er udstyret med 24 kanoner i et lukket batteri og på skansen. Galionsfiguren er en løve med poterne hvilende på en lille blok, og agterkastellet med sidegallerier har over et vinduesgalleri en krone. Dæksinventaret består af en skibsklokke og to lanterner. Dannebrogflag i mesantop, splitflag som gøs og under gaflen.

Skibet har sort skrog med hvide portgange og hvid stribe ved vandlinien. Bunden er grøn. Galionsfiguren og agterspejlsudmykningen er forgyldt. Sidegallerierne har forneden en hvid opstregning. Sorte kanoner og ankre. Hvide og blankskrabede master, hvide og sorte ræer, hvide mærs.

5) O. 1800. Orlogsbrig,<sup>93</sup> 59 cm, med galionen prydet af en volut og nedenunder af et dannebrogflag. På agterspejlet indrammes to krydslagte splitflag af en tovsnoning. På dækket står dækshuse, ankerspil, ror og skibsklokke. Dannebrogsvimpel i mesantop, splitflag som gøs og under gaflen.

Skroget er sort og bunden brun, adskilt af en hvid stribe ved vandlinien. Volutten og tovsnoningen er forgyldt og flagene rød-hvide på spejlets blå bund. Dæksinventar i hvidt og brunt, ankrene sorte.

6) (Fig. 30) o. 1920. Orlogsfregat, 67 cm, svaerende til »Jylland«, bygget og skænket af kaptajn P. A. Pedersen (jfr. 7), Nordby.<sup>94</sup>

Skibet har 24 kanoner i et lukket og et åbent batteri, en galionsfigur i form af en kronet kvinde, der holder en fakkelfrem for sig. Agterspejlsudmykningen består af et våbenskjold med kronet dannebrog, omkranset af to olivengrene og en tovsnoning. Skibet har sidegallerier og er forsynet med dækshuse, ror, skorsten og skrue. Dannebrogsvimpel i stortop, splitflag som gøs og under gaflen.

Skroget står sort med hvide portgange, øverst med en forgyldt stribe, og røde sidegallerier. En

hvid stribe ved vandlinien afgrænser den grønne bund. Galionsfiguren er forgyldt med hvidt ansigt og brunt hår, og agterspejlsudmykningen er holdt i guld, hvidt og rødt. Dæksinventar og skorsten er hvide, ankre sorte. Masterne er blankskrabede og hvide med forgyldte flagknapper og hvide ræer og mærs.

7) (Fig. 31) o. 1934. En orlogsfregat, 125 cm, er, som en model af admiral Nelsons flagskib »Victory«, bygget og skænket af kaptajn P. A. Pedersen (jfr. nr. 6), Nordby.<sup>95</sup>

Skibsmodellen har 76 kanoner fordelt på tre batterier. Galionen er prydet af en kvinde med udstrakte arme og langt hår, mens agterspejlet bærer det danske rigsvåben, omgivet af en krone, to olivengrene, to delfiner og tovsnoninger. Sidegallerierne i to etager har fritstående rækværk. På dækket er fuldt inventar i form af dækshuse, krudttønder, kuglepyramider, håndpumper og ankerspil. På skansen er tre lanterner. Dannebrogsvimpel i stortop, splitflag som gøs og under gaflen.

Skroget er sort med hvide faldporte og portgange, adskilt ved forgyldte lister, og bunden er hvid. Galionsfiguren er forgyldt med hvidt ansigt. Agterspejlsudmykningen er domineret af guld, blå og rødt. Dæksinventar i hvidt, blå og rødt. Hvide og sorte ankre. Masterne og ræer er blankskrabede og hvide med forgyldte flagknapper og hvide mærs.

Skibet, der er ophængt 1934, har indlagt elektrisk lys og er således repræsentativ for perioden efter århundredskiftet, hvor de levende lys blev erstattet af elektrisk belysning. Brugen af illumerede skibe ved særlige højtider synes at have været en forholdsvis udbredt skik. På Fanø er dog kun dette ene eksempel kendt.<sup>96</sup>

8) O. 1958. Bark, »Prinsesse Marie«, 140 cm, bygget af bygmester og Fanø-sømand L. V. Hansen, Svendborg. Modellen<sup>97</sup> blev erhvervet af Fanø Skibsrederforening og Nordby Assurancefond fra Troense Museum og skænket til kirken 1. nov. 1959 til minde om Fanø sejskibsflåde.

Navnet er afsat på både vimpel i for- og agterstav. Skibet har 32 falske kanonporte i et batteri. Galionsfiguren er en



Fig. 32. Indre set mod sydøst. Fot. i NM o. 1900. – *Innenansicht nach Südosten.*

kvinde, og agterspejlet bærer navn. Dækket er fuldt møbleret, suppleret af fire redningsbåde. Alle master er forsynet med flag, mesanmasten med fire, og under gafflen splitflag. – Skibsdokumenter er nedlagt i lasten.

Sort skrog med hvide portgange og hvid stribe ved vandlinjen. Rød bund. Dæksinventar er delvis hvidmalet. Master, ræer og mærs hvide.

\**Kirkeskib*, o. 1850. Model af en ældre fiskerbåd med hængemast,<sup>98</sup> udført som en åben type af Andreas Olsens bedstefader, der også har skænket båden til kirken.<sup>99</sup>

Den dybe og smalle model, 72 cm lang, er udhulet af en træklods. Masten står på den forreste af fem tofter, hvor den hælder mod agter. Syv årer. Fra femte bord og ned er skibet hvidt, herover samt indvendig rødt. Masten er hvid og rød. Der er spor af ældre farvelag.<sup>100</sup>

I bunden er indskåret »NNP × SPH 1821«, der givetvis er modelbyggernes initialer. 1895 er

skibet restaureret af P. C. Olsen (jfr. nr. 3 og †2) og allerede 1897 igen af Niels a Borkes.<sup>101</sup> 1934 erstattedes det gamle sejl, syet som var det af 18 duge, med et nyt af blot fire duge. – Skibet er mellem 1921 og 1934 kommet fra kirken til Fanø Museum.<sup>102</sup>

†*Kirkeskibe*. 1) O. 1787. Et skib, bygget og skænket af matros Jens Hansen Sørensen, med sammes initialer på en stander. Det blev op-hængt 1787 og var forsvundet inden 1934.<sup>103</sup>

2) Før 1897. En slup, bygget og skænket af Peter Holm.<sup>104</sup> Sandsynligvis restaureret o. 1897 af P. C. Olsen.<sup>101</sup>

*Hatteknager* er anbragt såvel i våbenhuset som langs nordvæggen; i ryggen på hver af de lange, let hævede stader mod nord er desuden anbragt fem balusterformede, trearmede knager. På ældre fotografier ser man †*hatteknager* på såvel pulpituret som øst- og sydvæggen; sidstnævnte sted anbragtes 1901 to lister til hattebøjler.<sup>105</sup>

Den skriftløse klokke er sandsynligvis overført fra den gamle kirke, hvor der tidligst 1700 nævnes en klokke »ved magt«. <sup>106</sup> Den er 69 cm i tv. og har en enkelt liste på slagringen og to om halsen. Indtil 1907 ophængt i tagbjælkerne i gavlen i den østre risalit; <sup>10</sup> nu i slyngbom, i tagrytteren.

#### GRAVMINDER

*Mindetavler.* 1) 1914. Peder Vilhelm Ussing, \*28. maj 1840 i Nordby, som menig ved 11. regiment såret i træfningen ved Oversø 6. febr., †24. febr. 1864. Han hviler på kirkegården i Slesvig. Opsat i mindeåret 1914 af beboerne i Nordby. – Lys sandsten, 41 × 98 cm, med fordybet indskrift i antikva. Tidligere indmuret i kirkens væg, <sup>62</sup> nu henlagt på kirkens loft.

2) 1917. Jørgen Peder Hagensen Tingberg, \*1. marts 1810 i Ribe, dannebrogsmænd samt førstelærer og kirkesanger i Nordby, †29. dec. 1876. Opsat af taknemmelige elever 1917. – Hvid marmortavle, 45 × 100 cm, med fordybet indskrift i antikva, optrukket med sort. Oprindeligt indmuret i kirkens væg, <sup>107</sup> nu henlagt på loftet.

3) 1923, opsat i »i taknemmelig Erindring om de Søfarende fra Nordby sogn, som under Verdenskrigen 1914-18 satte Livet til under deres farefulde Gjerning i Fædrelandets Tjeneste«. – Grå, nistret marmorplade i arkitektonisk opbygget ramme af hvid marmor, 154 × 89 cm. Indskrift med fordybet antikva udfyldt med sort. Gavnl og hængestykke har relieffer med henholdsvis en antik lampe og et anker; på soklen: »Herren gav, Herren tog, Herrens navn være lovet«. Ophængt på sydvæggen, øst for altret.

*Gravsten.* O. 1791. »Her under hviler ..tte Sal..., ..ann Christ..., af Nordby, \*4. dec. 1787, †9. jan. 1791«. – Venstre halvdel af en lys kalksten, 92 × 40 cm, med udslidt indskrift i fordybet kursiv. Ligger som dørtrin i sakristiets udgang til kirkegården.

Adskillige †*gravsten* fra 1700'ernes slutning, udført af Jens Jensen Sonnichsen fra Sønderho (jfr.



Fig. 33. Kirkegårdsmonument (nr. 1, s. 2140), o. 1833, over søkaptajn, branddirektør og toldkontrollør Vilhelm Martin Vinckler, †1833. A. Bæksted fot. 1967. – *Friedhofsdenkmal Nr. 1, für den Kapitän, Branddirektor und Zollbeamten Vilhelm Martin Vinckler, gest. 1833. Um 1833.*

s. 2189), lå på kirkegården her og i Rindby indtil 1849-50, da de blev solgt og anvendt som trappesten forskellige steder i byen. <sup>108</sup>

*Kirkegårdsmonumenter.* 1) (Fig. 33) o. 1833. Sø-kaptajn Vilhelm Mart. Vinckler, branddirektør og toldkontrollør på Fanø, \*21. juni 1771, †28. febr. 1833. <sup>109</sup> Gravvers. – Skjoldformet trætavle, 90 × 45 cm, fæstnet til den øvre ende af en 127 cm høj stolpe, stående i jorden. Indskriften er anført med sortmalet kursiv på hvid bund. Forneden på tavlen er malet to korslagte splitflag. På kirkegården, sydøst for kirken.

2) O. 1845. Johannes Borchsenius Rauter, premierløjtnant, 11½ år toldkontrollør på Fanø, \*21. sept. 1786, †19. marts 1845. – Lys marmortavle, 56 × 48 cm, med fordybet skriveskrift. Nu indmuret i kirkens sokkel, østligst i sydturen.

3) O. 1848. Jens Lauridsen Pedersen, †13. april 1845, †1. marts 1848. Faderen skipper Hans Lauridsen Pedersen, †21. marts 1859 i Livorno. Gravvers over sønnen: »Faders Glæde Moders Lyst, jordedes med denne Lille, Hjemmet blev saa tomt saa tyst, Smertens stride Tærer trille, intet Haab er trygt heneden, Blikket vend mod Evigheden«. – Lys marmortavle, 60 × 44 cm. Under indskriften med fordybede versaler er indhugget et latinsk kors. Henlagt på kirkens loft.

4) O. 1897. »Minde over Besætningen fra Briggen Claus af Fanø, der alle omkom ved skibets forlis paa Fanø strand 1. 12. 1897.« – Tilspidset stele af grå sandsten på sokkel af sort marmor. På siderne de otte omkomnes navne. Opstillet øst for kirken.

†*Kirkegårdsmonument*. O. 1854. Anders Johansen, †18. maj 1778 i Brede, †2. maj 1854 i Nordby, hvor han var møller i 55 år. I et kærligt ægteskab med Anne Marie Jørgensen og i en god alderdom fejredes hans guldbryllupsfest 21. jan. 1853 ved hans adopterede søn og eftermand, i hvis hjerte hans ihukommelse aldrig dør. Gravvers. Gravmindet sås endnu 1934.<sup>110</sup>

I en samling hjemfaldne gravminder i kirkegårdens nordvestre hjørne befinder sig et *støbejernskors*, o. 1856, for jomfru Windfeldt, †31. aug. 1800 i Hodde præstegård, †19. sept. 1856 på Fanø. På bagsiden: »Jeg er opstandelsen og livet«. Kursiv. Type med kløverbladsformet afslutning på korsarmene. Højde 85 cm. I hver af korsarmene en lilje.

På kirkegården er bevaret fire *støbejernsgitre* fra 1800'erne. På ældre fotografier (jfr. fig. 8) ses adskillige andre *†støbejernsgitre* blandt mange hvidmalede træstakitter.

### VESTRE KIRKEGÅRD

Kirkegården, der omgives af en plantage og selv rummer mange nåletræer, blev taget i brug 1898. En muret køreport i øst, der giver adgang fra Vestervejen, er formodentlig fra kirkegårdens indvielsesår. Blandt de mange mindesmærker er en stor granitobelisk opsat 1923 til minde for tyve omkomne søfolk fra Nordby, der satte

livet til under første verdenskrig, og en granitklædt »mindemur« med navnene på 24 søfolk, som omkom under anden verdenskrig, 1939-45. På de ukendtes grav er rejst et nyere granitmonument, formet som to krydsende skibsstævne og et anker med indskriften: »Jesus Kristus er opstanden, evig lever guddomsmanden«.

### KILDER OG HENVISNINGER

Vedr. arkivalier for Ribe amt i almindelighed henvises til s. 50f., vedr. litteratur og forkortelser til s. 54f. Endvidere er benyttet:

*Ved embedet*. Nordby kirkes Liber daticus o. 1776f. Stolestadernes fordeling i Nordby kirke 1790. Synsprotokol 1814-61. Synsprotokol 1862-1974. Diverse læg vedr. forandringer af bygning og inventar. – *LA Vib*. Nordby præstearkiv. Nordby Delings Bog (stolestadebog) 1787 (C 568. 25). Ribe bispearkiv. Regnskabsbog for Nordby kirke 1813-44 (C KRB 302).

*NM2. Indberetninger*. J. Helms 1873 (bygning, inventar), Sv. Aa. Aakjær og Rolf Graae 1966 (bygning og inventar med henblik på restaurering), J. Johansen 1972 (malerier i altertavle, samt orgel).

*Tegninger og opmålinger*. *Ved embedet*. Grundplan med stoleindretning o. 1786. Diverse tegninger vedr. forandringer af bygning og inventar, bl.a. tegninger af N. S. Nebelong 1843 og Vilhelm Holck 1896 og 1906. – *NM2*. Aftægning af indskrift på døbefont ved Søren Abildgaard 1774, J. Ellung 1798, samt H. Using 1854 og J. Helms 1855. Opmåling af døbefont ved E. Rondahl 1896. Opmåling af bygningen, plan og snit, ved Aa. Bugge 1928. Restaureringsforslag ved Sv. Aa. Aakjær og Rolf Graae 1969-71.

*Litteratur*. N. M. Kromann: Fanøs historie, I-III, 1933-34; om Nordby kirke især II, 419-56. Kirsten Agerbæk: *Klassicisme i Sydvestjylland*. Bygmestrene Peder Frisvad og Mikkel Støpperup, 1970.

Historisk indledning og beskrivelse af bygning ved Niels Jørgen Poulsen, inventar ved Ulla Kjær, Ole Olesen (orgler) og Vibeke Andersson Møller (kirkeskibe), gravminder ved Lars Grambye. Redaktionen afsluttet november 1990.

<sup>1</sup> Danske Sagn, 2. rk., III, 223, s. 57-58. -

<sup>2</sup> Dansk Folkemindesamling 1906/46 2641. -

<sup>3</sup> Liber daticus o. 1776ff. -

<sup>4</sup> Synsprotokol 1862-1974. -

<sup>5</sup> Synsprotokol 1814-61. -

<sup>6</sup> Kromann II, 441. -

<sup>7</sup> Ifølge Kirsten Agerbæk (s. 15), der bygger på Rolf Graae, skal taggesimsen indtil en ombygning o. 1881 have haft en større udladning end i dag og taget have været tilsvarende stærkere udsvunget. Dette synes -

dog ikke at have været tilfældet, idet en tegning fra o. 1840 viser bygningen med samme tagprofil som i dag.

<sup>8</sup> RA. DaKanc. F 54. Supplikker 7 O 1675/1784.

<sup>9</sup> Kromann II, 434-35.

<sup>10</sup> LA Vib. Ribe bispearkiv. Uregistreret korrespondance 1779-1812 angående Skast hrd. (C 4.68).

<sup>11</sup> Marius Sørensen: Uddrag af Nordby kirkes historie gennem 200 år, i RStbog 1987, s. 59-75.

<sup>12</sup> Tegningen befinder sig i kirkens arkiv.

<sup>13</sup> Agerbæk s. 15 og 18f.

<sup>14</sup> Om denne kirketypes udbredelse i København, se DK. Kbh. By 4 (Christians kirke), s. 108.

<sup>15</sup> Nørbye nye Kirkes Regnskabs Bog, anlagt 24. maj 1786. Bogen befandt sig 1968 hos den fungerende kirkeværge. Afskrift ved Kirsten Agerbæk i NM.

<sup>16</sup> Peder Frisvad døde 14. januar 1787. De sidste penge udbetaltes til hans bror Niels Tømmermand.

<sup>17</sup> Kromann II, 436.

<sup>18</sup> LA Vib. Ribe bispearkiv. Kirkesyn 1788-92 (C 4.190).

<sup>19</sup> Jfr. Nordby kirke 1786-1986, Fanø 1986.

<sup>20</sup> LA Vib. Ribe bispearkiv, regnskabsbog for Nordby kirke 1813-44 (C KRB 302).

<sup>21</sup> DaAtlas V, 698 samt note 3.

<sup>22</sup> Jfr. prydbælterne på de samtidige tavler i Vonsbæk og Moltrup, DK. Sjyll. s. 508 og 544.

<sup>23</sup> En lyseblå farve, som før restaureringen dominerede kirkerummet, stammer formentlig fra o. 1850, muligvis 1842, da Jens Ussing malede kirken, og er sandsynligvis rummets ældst bevarede farve.

<sup>24</sup> Jfr. indb. af sognepræst Niels Friis (1739-79), RA. Top. saml. paa papir, Skast hrd., og note 3. Indskriften citeres som henholdsvis »Hæc pictura renovata 1723« og »Piet. renov. anno 1723«.

<sup>25</sup> S. 822, 896, 1116, 1146 og 2044. De enkelte fremstillinger er dog varieret i detaljer som apostlenes fodstillinger, bordets og dugens udformning, og hvad der ligger på fadet foran Jesus.

<sup>26</sup> På Nordby-tavlen er der dog under korset anbragt et (Adams) kranium og en (Syndefaldets) slange.

<sup>27</sup> Opstandelsesfremstillingerne i Varde S. Jacobi og Lunde er begge udført efter et andet forlæg, formentlig fordi begge disse billeder har et andet format.

<sup>28</sup> Jfr. note 24.

<sup>29</sup> Ifølge Niels Friis (note 24) »nedenfor«.

<sup>30</sup> Fejlagtigt angivet som Joh. 14.

<sup>31</sup> Kromann II, 434.

<sup>32</sup> For det tværstillede kirkerums opståen, jfr. Per Gustav Hamberg: Tempelbygge för protestanter, Stockholm 1955. Et udviklet eksempel i Danmark er Christianskirken på Christianshavn, indviet 1759; her er orglet bygget ind over prædikestolsaltret og de tre øvrige vægge dækket med pulpiturer, jfr. note 14.

<sup>33</sup> Jfr. note 19. Metoden med at skære en ældre altertavle til, for at bruge den i et prædikestolsalter blev

bl.a. brugt i Ribe hospitals ↑kirkesal, hvor man 1799-1800 skar topstykket af en barokaltertavle. Til et prædikestolsalter, der 1809/12-28 var opstillet i Varde

S. Jacobi, synes man derimod ikke at have gjort brug af renæssancetavlen, jfr. s. 822 og 899. For samtidens brug af prædikestolsaltre, jfr. Hartmut Mai: Der evangelische Kanzelaltar, Halle 1969, samt for danske eksempler, DK. Kbh. By V, s. 147. -

<sup>34</sup> At altertavlen er undtaget i en kontrakt, der 1842 blev indgået om maling af kirkens træværk (note 3), kan måske tyde på, at der allerede dette år var planer om en udskiftning af den gamle tavle. -

<sup>35</sup> Ved kirkerestaurator Jens Johansen, Sdr. Højrup. -

<sup>36</sup> Maler I. Reinau kvitterede 1. juli 1864 for modtagelsen af en betaling på 310 rdl. for et maleri i egetræsramme forestillende Kristus og den samaritanske kvinde ved Jakobs brønd, Johs. 4, 14; jfr. læg om kapellet i Rindby i Nordby kirkes arkiv. -

<sup>37</sup> Arbejdet blev udført af snedkermester Hans Nielsen, jfr. note 4. -

<sup>38</sup> Jfr. fig. 25. Ifølge note 4 skulle forhænget bag alterpladsen 1886 fornyes. På et fotografi af kirkens indre optaget 1918 (KglBibl.), er overfaldet fjernet og draperiet, hvis midterste del når helt op til loftet, ophængt på stænger. -

<sup>39</sup> Jfr. note 19. Ifølge Liber daticus (note 3) blev baldakinen over altret bekostet efter o. 1917, af et legat stiftet af afdøde Jens Hansen. -

<sup>40</sup> Jfr. S. Fritz: Guldsmed Henrik Bötticher i Ribe, i Mark og Montre, 1967, s. 21-41, og F. Grandt-Nielsen: Fynsk kirkesølv, 1983, især s. 87f. -

<sup>41</sup> Jfr. kalke i Spandet og Skærbæk (DK. Sjyll. s. 1188 og 1252) samt i Farup, Ribe hrd. -

<sup>42</sup> Om tyveriet, jfr. note 3. Da Böttichers stempler er kalkens eneste, er det sandsynligvis også ham, der har stået for reparationen af de genfundne sager. -

<sup>43</sup> Disken har ingen mærker, men udformningen af Jesumonogrammet genfindes hos Böttichers læremester, Jesper Hansen Rust, jfr. F. Grandt-Nielsen (note 40) s. 106. De med Böttichers kalke samhørende og meget lignende diske i Spandet og Skærbæk synes derimod udført af to forskellige Tønder-mestre, jfr. DK. Sjyll. s. 1188 og 1252. -

<sup>44</sup> Note 20. Ved synet 1844 var kanderne bestilt, men ikke ankomne, jfr. note 5. -

<sup>45</sup> Jfr. Ølgod, s. 1538, med henvisninger, Sdr. Årslev og Tvilum (kloster)kirke (DK. Århus s. 1556 og 3423), samt Brøns, Dybbøl, Kipleve, Møgel-tønder og Svenstrup (DK. Sjyll. s. 1231, 2214, 1983, 1312 og 1553). En lignende stage i Sønder Alslev (DK. Maribo s. 1399) har graveret årstal 1564.

<sup>46</sup> Et ben på en af stagerne er sekundært loddet på.

<sup>47</sup> Ifølge Nationalmuseets protokol. Fanø kirke synes i dette tilfælde identisk med Nordby; i al fald har Sønderho bevaret ældre alterstager.

<sup>48</sup> Note 3. Anskaffelsen af den røde hagel har mulig-



Fig. 34. Kristus og den samaritanske kvinde; maleri udført af J. J. Reinau 1864 og i brug som alterbillede fra dette år til 1971 (s. 2124). NE fot. 1984. – *Christus und die Samariterin. Gemälde von J. J. Reinau 1864. Von 1864 bis 1971 als Altarbild.*

vis forbindelse med et kortvarigt tyveri af sølvægter og guldfrynser fra en af kirkens messehagler i september 1717, jfr. Kromann II, 429. -

<sup>49</sup> Kromann II, 433. -

<sup>50</sup> Jfr. note 18. Den sorte hagel oplyses på dette tidspunkt at være af »manchester«, dvs. bomuldsfløj. -

<sup>51</sup> Tydningen af den svært aflæselige indskrift har voldt problemer. Dens begyndelse, »hoc hest(!) bapt.« er angivet af J. Helms: Døbefonten i Nordby Kirke paa Fanø, i Dansk Maanedsskrift, bd. VII, 1857, s. 230-33, mens helheden publiceredes af E. Rørdam: Indskriften på døbefonten i Nordby kirke på Fanø, i Kirkehist. Saml. 1892, s. 187-92. Efter Rørdams mening skal det næstsidste ord læses »baptisterium«, dvs. døbefont, omend han undrer sig over, at forkortelsesstregen over u'et både betegner »eri« og »m«. I et responsum, der venligst er afgivet til redaktionen af Knud Ottosen, Institut for Kirkehisto-

rie ved Århus Universitet, påpeges, at ordet snarest skal læses »baptismum«, dåb, under henvisning til, at »baptismum penitencie« er et bibelcitat (Mark. 1,4 og Luk. 3,3). Smst. foreslås tillige, at ordet penitence oversættes med bod, fremfor som Rørdam, med omvendelse. Indskriften, »dette er bodens dåb«, harmonerer med opfattelsen af dåben, således som den kom til udtryk i liturgiske tekster som Notmarkmanualet: Et genfødelsens bad (baptismum regenerationis), som skænkede syndernes forladelse (deus., qui ..dedit tibi remissionem omnium peccatorum tuorum). De fire krucifikser, som adskiller indskriftens ord, synes da også at understrege dåbens betydning som et symbol på fællesskabet med Kristus, dvs. at den døbte går til død og dom, for så at genopstå til et nyt liv sammen med ham. -

<sup>52</sup> HofmFund. IV, 585-86. -

<sup>53</sup> DaAtlas V, 698. -

<sup>54</sup> Note 3. For gendrivelsen af sagnene, jfr. J. Helms: Døbefonten i Nordby Kirke paa Fanø, i Dansk Maa-  
nedsskrift 1857, s. 230-33.

<sup>55</sup> Jfr. fig. 6 og note 4, samt Nordby kirkes arkiv, læg  
6, Døbefonten 1887. De fire false i metallkransen  
fandtes 1887 udfyldte med kalkpuds, så kummen ikke  
længere hvilede frit i kransen.

<sup>56</sup> Den gamle metallkrans var ønsket bevaret, men  
fandtes for ødelagt, jfr. Ved embedet, Nordby kirke,  
læg 6, Døbefonten 1887.

<sup>57</sup> I inventariet 1862 (note 4) forekommer således intet  
dåbsfad.

<sup>58</sup> Ifølge note 4 skulle der 1911 anskaffes en dåbskande  
af tin fra Dansk Paramenthandel, samt en vinkande.

<sup>59</sup> »o« og »c« er sammenskrevne.

<sup>60</sup> Jfr. note 4. Partiet med »Esto fidelis« er 4 cm højt  
og 38,5 cm langt, mens stolens skriftfelter er knap 4  
cm høje og kun 28 cm lange.

<sup>61</sup> »v« og »e« er sammenskrevne.

<sup>62</sup> Kromann II, 452.

<sup>63</sup> Ifølge Nordby kirkes arkiv, læg 5, Forskellige for-  
andringer m.v. 1884f. blev en dør til prædikestolen  
tilmuret 1889.

<sup>64</sup> I forbindelse med et ønske om at få prædikestolen  
hævet nogle tommer blev trappen 1890 formentlig  
gjort en smule stejlere, jfr. note 4.

<sup>65</sup> Stolestadernes fordeling i Nordby kirke, 1790. Det  
store antal stole betød, at alle voksne i sognet kunne  
få deres eget sæde, jfr. s. 2110f.

<sup>66</sup> LA Vib. Nordby præstearkiv. Nordby Delings bog  
(Stolestadebog) 1787 (C 568.25).

<sup>67</sup> Nordby kirkes arkiv, læg 5, Kontrakter, tilbud  
m.v. 1840-89, samt Forskellige forandringer m.v.  
1884f. Samtidig med at kvindestolene fik ryglæn, lag-  
des bræddegulv i samtlige stader. -

<sup>68</sup> Nordby kirkes arkiv, læg 7, Udskiftning af sto-  
lestader 1939. Fornylelsen skete efter menighedsrådets  
ønske om mere bekvemme sæder med salmebogs-  
hylde og hatteknager. Før reduktionen af stolene  
fandtes 600 sæder, et tal, som efter rådets mening nu  
var fuldt tilstrækkeligt til en befolkning på 2000. -

<sup>69</sup> Jfr. Hjorkær, DK. Sjyll. s. 1828. -

<sup>70</sup> Af stolestadeplanen 1790, jfr. note 65, fremgår, at  
både de lukkede stole på begge sider midtergangen  
og de to hjørnestole var mandstole. På de tegnede  
planer, f.eks. fig. 6, er der dog ikke sat navn på hjør-  
nestolene, om hvilke det i note 19 hedder, at de blev  
brugt af diegivende mødre og som følge deraf blev  
kaldt »mælkeskabe«. -

<sup>71</sup> Note 4. Om brugen af skriftstole, jfr. E. Skov:  
Skriftemål og skriftstol, i Kirkens bygning og brug.  
Studier tilegnet Elna Møller, 1983, s. 109-26. -

<sup>72</sup> Aflukket synes oprindelig kun at have bestået af en  
fylding i længden og en i bredden. 1890 blev det ved-  
taget og åbenbart også gennemført at give degnesto-  
len en ekstra fylding i længden, samtidig med at præ-

dikestolen blev hævet, jfr. note 4. -

<sup>73</sup> Kromann II, 443. -

<sup>74</sup> Tegningerne, i kirkens arkiv, viser dog afvigende  
former på såvel søjler som balustre. -

<sup>75</sup> Ifølge inventariet 1862 (note 4) var der på pulpi-  
turet 16 stole med ialt 64 mands- og 20 kvindesæder. -

<sup>76</sup> Manualklaviaturet er på et tidspunkt før 1917 ble-  
vet forrykket to halvtoner og traktoren omstillet, så-  
ledes at tangenten D aktiverer piben C, etc. -

<sup>77</sup> Orglet havde følgende kopier: I 4'-I, II-I, III16'-I, II  
4'-I, I-P, II-P. Af hensyn til kopleet II 4'-I var manual -  
II udbygget med en ekstra diskantoktav. -

<sup>78</sup> Horsens Orgelbyggeri: Katalog 1923. -

<sup>79</sup> Note 3 samt Vestkysten 10. maj 1971. -

<sup>80</sup> Yderligere oplysninger om kirkens orgler findes i  
Den danske Orgelregistrant. -

<sup>81</sup> Ifølge note 19 var maleriet en gave fra menigheden  
til provst B. Nielsen ved hans 25-års-jubilæum. -

<sup>82</sup> Note 4. Den største krone, med tolv lys og glas-  
prismer, var skænket af en anonym person og efter  
dennes ønske ophængt over fonten. En krone med  
otte lys og prismen stammede fra frk. Amalie Helms'  
dødsbo, mens en uspecificeret var givet af konsul  
Bork. -

<sup>83</sup> Venligst oplyst af fhv. elinstallatør Martin Peter-  
sen, Skærbæk. -

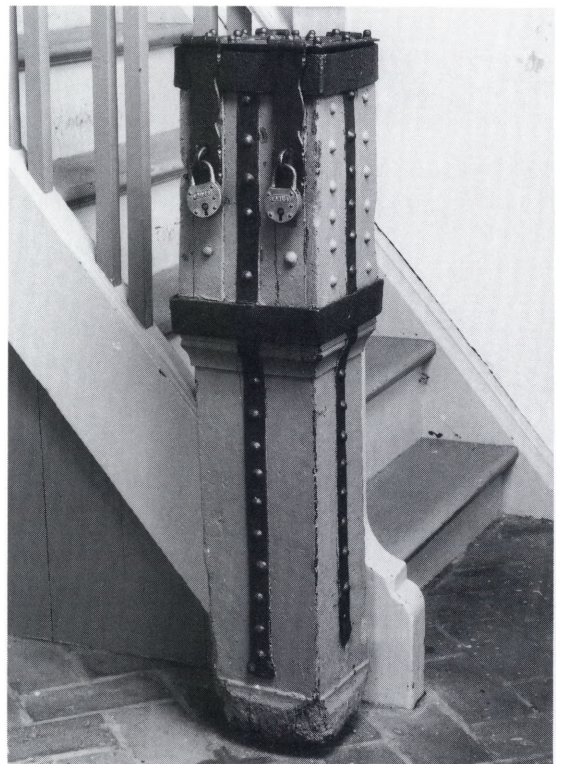


Fig. 35. Pengeblok, formentlig fra 1792 (s. 2132). NE  
fot. 1984. - *Opferstock, vermutlich 1792.*

<sup>84</sup> Jfr. Henningsen: Kirkeskibe Ribe, s.361, nr. 1. -

<sup>85</sup> Indberetning ved K. J. Christensen 1948 til Henning Henningsen, Handels- og Søfartsmuseet (mrk. 2641 Nordby). -

<sup>86</sup> Konserveringsrapport ved A. Nissen til Handels- og Søfartsmuseet, 22. sept. 1972 (mrk. 2641 Nordby). -

<sup>87</sup> Jfr. note 85. -

<sup>88</sup> Jfr. Henningsen: Kirkeskibe Ribe, s. 361, nr. 2. Galionsfiguren er af Henningsen tolket anderledes. -

<sup>89</sup> Jfr. note 86. -

<sup>90</sup> Andreas Olsen: Smaatræk af livet paa Fanø, optegnet 1897, Handels- og Søfartsmuseet (mrk. 2641 Nordby). Se desuden Henningsen: Kirkeskibe Ribe, s. 361f., nr. 3. -

<sup>91</sup> Kromann II, 449. -

<sup>92</sup> Jfr. Henningsen: Kirkeskibe Ribe, s. 362, nr. 5. Henningsen har fejlagtigt fået oplyst, at skibet som en model af et slaveskib har opskåret dæk, så apteringen til slaverne er synlig. -

<sup>93</sup> Jfr. Henningsen: Kirkeskibe Ribe, s. 362, nr. 6. Henningsens beskrivelse stemmer ikke helt overens med skibets nuværende fremtræden. -

<sup>94</sup> Jfr. Henningsen: Kirkeskibe Ribe, s. 363, nr. 9. -

<sup>95</sup> Jfr. Henningsen: Kirkeskibe Ribe, s. 363, nr. 10. Den drage, som Henningsen omtaler under galions-

figurens fødder, kan ikke konstateres i dag. -

<sup>96</sup> Henningsen: Kirkeskibe, s. 18ff. -

<sup>97</sup> Skibet »Prinsesse Marie« blev bygget 1893 i Helsingør og forliste 1910 i Bass-strædet. -

<sup>98</sup> Andreas Møller: Om en fiskerbåd på Fanø Museum, i Årsskift for Fiskeri- og Søfartsmuseet i Esbjerg 1966, s. 8f. Herimod hævder Henning Henningsen, at skibet er en kystbådstype, som bønderne på Fanø tidligere benyttede sig af, i Kirkeskibe Ribe, s. 362, nr. 7. -

<sup>99</sup> Andreas Olsen, jfr. note 90. -

<sup>100</sup> Andreas Møller, jfr. note 98, s. 7f. -

<sup>101</sup> Jfr. note 99. -

<sup>102</sup> Jfr. note 100. -

<sup>103</sup> Henningsen: Kirkeskibe Ribe, s. 362, nr. 4. -

<sup>104</sup> Henningsen: Kirkeskibe Ribe, s. 363, nr. 8. -

<sup>105</sup> Nordby kirkes arkiv, læg 12, Klokkespир og tilbygninger. -

<sup>106</sup> LA Vib. Ribe bispearkiv, kirkesyn 1696-1775 (C 4. 189). -

<sup>107</sup> Jfr. note 62. -

<sup>108</sup> Jfr. Kromann, II, 271 og 456, samt P. Sonnichsen m. fl.: Slægten Sonnichsen og den dertil hørende Slægt Thomsen af Sønderho paa Fanø, 1908, s. VIII.

<sup>109</sup> Jfr. Kromann, bl.a. I, 288f. og III, 76f. -

<sup>110</sup> Jfr. Kromann II, 64. -