



Fig. 1. Kirken set fra sydøst o. 1910, mens gavlene endnu stod med murede kamme. Foto i Det kgl. Bibliotek. – *Südostransicht der Kirche mit den noch damals bestehenden Stufengiebeln. Um 1910.*

GRENE KIRKE -

SLAVS HERRED

Kirken i Elkær er opført 1891 som afløser for sognets gamle kirke i Grene (om denne og sognets ældre historie se s. 2283). Grene sogn var *anneks* til Grindsted fra 1810 til 1919, da det blev et selvstændigt pastorat. Kirken ejedes, da den blev flyttet, af sognemændene i fællesskab; den overgik til selveje 1912. Grunden til kirken og kirkegården blev 1891 skænket af den daværende ejer af Søgården i Elkær, Jens Søgaard Kristensen.¹ Efter den voldsomme udbygning af Billund opførtes 1973 en kirke som en del af Billundcentret (s. 2293).

I forbindelse med byggeriet nedlagdes 23. juli 1891 et *grundstensdokument* med navnene på de sognemænd, der udgjorde byggeudvalget.¹

Kirken og den omgivende kirkegård ligger på nordsiden af Grindsted å ved vejen mellem Billund og Løvlund. *Kirkegården* er mod nord og vest hegnet af pudsede, teglhængte mure, fra 1934; mod syd er et trådhegn. Et nyt, østre afsnit af kirkegården, der blev taget i brug 1975, vil blive beplantet med bøg. Hovedindgangen i vestmuren lukkes af enkle gitterfløje. Et *graverhus* med kontor og præsteværelse, nord for indgangen, er fra 1938. Det afløste et *†kirkehus*, syd for indgangen, bygget samtidig med kirken 1891 og til dels af materialer fra den gamle kirke.

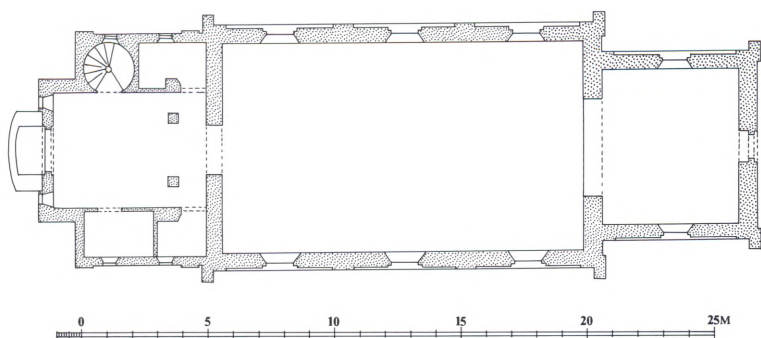


Fig. 2. Opstalter 1:300, set fra vest og syd, i kirkens oprindelige skikkelse før nedtagningen af våbenhus og tagrytter. Opmålt og tegnet af arkitekterne Vilhelmsen, Marxen og Bech-Jensen. – *Aufrisse. West- und Südansicht. Ursprüngliche Gestalt der Kirche vor dem Abbau des Vorhauses und des Dachreiters.*



Fig. 3. Opstalter af kirken, 1:300, set fra vest og syd. Arkitekterne Vilhelmsen, Marxen og Bech-Jensen. – *Aufrisse. Von Westen und von Süden.*

Fig. 4. Grundplan 1:300 efter opførelsen af tårn 1991. Tegnet af Marianne Nielsen på grundlag af opmåling og udkast ved arkitekterne Vilhelmsen, Marxen og Bech-Jensen. – *Grundriss nach dem Turmbau 1991.*



Huset rummede et præsteværelse og en opvarmelig stue for de kirkesøgende samt en *†kirkestald* med plads til 32 heste.¹ Stalden måtte 1966 vige for et *redskabshus* med *kapel*. Dette er ligesom kirken af røde sten og tækket med skifer.

Ved anlægningen af kirkegården 1891 blev hver familie tildelt et gravsted. Gravenes placering var i de første år bestemt af gårdenes og landsbyernes beliggenhed i forhold til kirken: folk i Løvlund og Gråhede blev begravet vest for kirken, folk fra Billund og Plougslund øst og sydøst for kirken.¹

BYGNING

Kirken, der er indviet 4. søndag i advent 1891, er opført efter tegning af arkitekt Johan Christian Fussing, Kolding. Den består af kor og skib samt oprindelig tillige et *†våbenhus* i vest. Dette er sammen med en *†tagrytter* over vestgavlen revet ned i foråret 1991 og vil blive afløst af et tårn, der forventes indviet på kirkens hundredeårsdag.

Bygningen, af røde sten med tag af skifer, er holdt i den samme tørre nyromanske stil som Fussings øvrige kirker. Han forestod 1884 og 1889 opførelsen af nye kirker i Jordrup (Anst hrd.) og Nørre Bjert (Vejle amt) og ledede få år senere byggeriet af en kirke i Verst (Anst hrd.).² Ligesom i Grene var der i alle tre tilfælde tale om middelalderlige kirker, der blev afløst af nye bygninger.

Kirken, der er opført af bygmester Eli Kristensen, Tarm, hviler på en granitsokkel med retkantet fremspring, hugget af genanvendte kvadre fra den gamle kirke. De fagdelte facader, øverst med en flerleddet gesims, præges af en gennemført symmetri. Skibets langsider, hver med tre rundbuede støbejernsvinduer, deles af liséner, der foroven er forbundet med en tand-snitfrise. I hjørnerne er smalle, stærkt fremspringende liséner, afrappet på midten. Gavlene, der oprindelig havde murede *†kamme* i fortsættelse af hjørnelisénerne (jfr. fig. 1), prydes af stigende trappefriser. Der er en dør for præsten i korets østgavl, mens kirkens hovedindgang var anbragt i det nedbrudte *†våbenhus*, der havde rundbuede tvillingvinduer i syd og

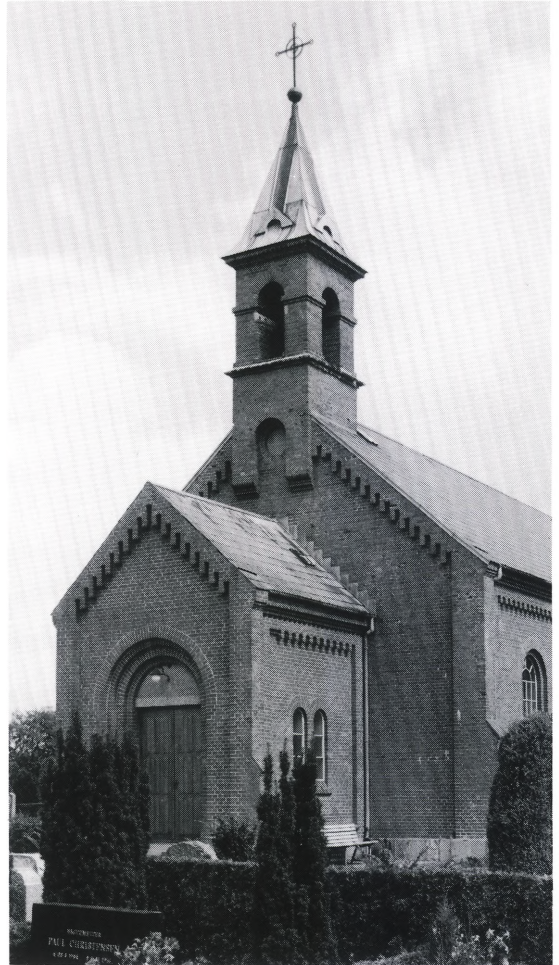


Fig. 5. Kirkens vestende, før våbenhusets og tagrytterens nedtagning. NE fot. 1990. – *Westende der Kirche vor dem Abbau des Vorhauses und des Dachreiters.*

nord. Den nedtagne *†tagrytter*, der rummede kirkens klokke, havde rundbuede åbninger til hver side og var dækket af et stejlt firsidet pyramidespir, tækket med kobber og med en kugle og et kors i toppen.

Indvendig dækkes det hvidtede rum af et rødmalet træloft med påsatte konsoller, under bjælkeenderne. I gulvet ligger sorte og gule cementklinker med røde mellemliggere, i skibets midtgang dog dækket med tæpper. Under stolestaderne er der trægulv. – Kirkens varmeanlæg er et el-anlæg fra 1964 med rørvne ved gulv og planovne ved væggene. En kakkelovn fra kirkens opførelsestid havde skorsten op gennem skibets østgavl.



Fig. 6. Indre set mod øst. NE fot. 1990. – *Kircheninneres gegen Osten.*

I sommeren 1991 er kirken underkastet en gennemgribende istandsættelse under ledelse af arkitektfirmaet Vilhelmsen, Marxen og Bech-Jensen, Århus, der ligeledes forestår opførelsen af et *tårn* i våbenhusets sted. Tårnet, der i det ydre er holdt helt i kirkens stil, af røde tegl og med kobbertækte tage, rykkes ved en lav mellembygning fri af skibets vestgavl, så gavlens karakteristiske frise bevares og den nuværende bygningskrop ikke sløres.

En *kalkmalet dekoration* i den runde korbue, vel fra kirkens opførelsestid, indeholder medaljoner med de fire evangelistsymboler og i toppen et Jesumonogram.

INVENTAR

Oversigt. Store dele af inventaret i den nyopførte kirke, bl.a. alterparti og stole, er udført til kirken i 1891. Enkelte stykker er overført fra den gamle kirke,

først og fremmest den lille, ret usædvanlige døbefont fra middelalderen; prædikestolen, som er skåret 1584, men stærkt restaureret 1891, og klokken, der er støbt i 1634. Stolen synes ligesom altersølvet fra 1691 skænket af en af herredsfogederne fra Løvlund. Alterstagerne er fra 1600'ernes midte, mens et altermaleri, i 1960'erne ophængt i den nye kirke, er fra o. 1854. Såvel torglet som bl.a. lysekronerne, kirkeskibene, et krucifiks og en syvartet stage er skænket af private i løbet af 1900'erne.

Farvesætning. Træværket stod ved kirkens indvielse egemalet. Ved 25-års-jubilæet 1916 fik alterpartiet og stolene en mørk grøn tone, og ved 50-års-jubilæet i 1941 blev de samme dele malet om i lyse farver, især gråhvidt.

Alterbord, 1891, udført af snedker Johansen i Kolding efter tegning af arkitekt J. Chr. Fusing. 188×76×99 cm, med fyldingsfelter marmorerede i gråbrunt; kanterne er gyldne med rød stribe og rammeværket gråblåt.

Altertavlen (fig. 8), er et maleri fra 1891 forestillende Kristus, der åbenbarer sig for disciplene i Emmaus, signeret i nedre højre hjørne: »P(eter) Møller 1891«. Olie på lærred, lysningsmål 170×117 cm, i samtidig ramme udført af snedker Johansen, Kolding. Billedets rum er øverst afgrænset af grønne portiérer; i baggrunden er der gennem et dobbeltvindue udsigt til et vidtstrakt landskab. Kristus, i færd med at bryde brødet, er klædt i hvidt, mens de to disciple på bordets modsatte side har henholdsvis rød kjortel med blå kappe og grøn kjortel med rød kappe. Rammen er arkadeformet med kanalerede pilastre; den står marmoreret i gråt og rødt, mens postamentet er sort med Kristusmonogram og korslam på fremspringene og i feltet forgyldte versaler: »Burde ikke Kristus lide dette og indgaa til sin herlighed?«.

Alterbillede (fig. 7), formentlig fra 1854, da et nyt altermaleri var under udførelse.³ Billedet, en nøjagtig, men meget naiv efterligning af Leonardo da Vincis Nadver, er i olie på træ (fire planker med nu åbne sprækker imellem); lysningsmål 57×71 cm. Rummet, med perspektivisk malede vinduer og loft og lodret (!) tillet flisegulv er holdt i brunt og gråt; den storhovedede Kristus for midten af bordet er klædt i blå og rødt, mens de gestikulerende apostle til siderne er iført grønne, blå, røde, lilla og gule klædninger. Judas, med pungen i hånden, synes

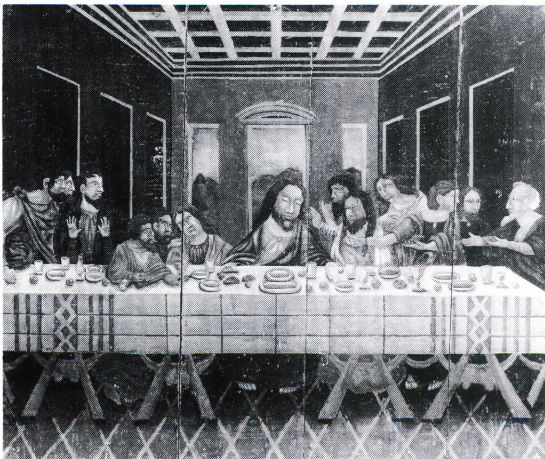


Fig. 7. Alterbillede, sikkert malet 1854 (s. 2275). NE fot. 1990. – *Altargemælde, wahrscheinlich 1854.*



Fig. 8. Alterparti. Altermaleriet, Kristus, der åbenbarer sig for disciplene i Emmaus, er signeret P(eter) Møller 1891 (s. 2275). NE fot. 1990. – *Altar. Altargemælde, das Mahl in Emmaus darstellend, ist signiert P(eter) Møller 1891.*

nærmest at vokse op gennem bordpladen til venstre. Billedet blev i 1960'erne rensat og indsat i en enkel, gråmalet ramme.⁴ Ophængt på skibets sydvæg.

Altersølv, skænket 1691 af herredsfoged Niels Clemmensen Løvlund og hustru Sofie Christensdatter (jfr. gravsten nr. 1-2), udført af Hans Buch, Kolding. *Kalken* (fig. 9), 23 cm høj, har stejl, cirkulær fod med bred fodplade; de cylindriske skaffled indrammes af borter med lodrette riller. Fladrund knop med graverede vinkler på både over- og underside. Bægeret, forhøjet o. 1894,⁵ er stejlt og glat med graverede versaler (delvis ødelagt af en nyere reparation) langs kanten: »Hafuer Niels Clemmensen i [Løvlund] sampt hans kiere hustru Sophia Christens datter / foræret denne kalck og disk til Green kiercke 1691«. Over ordet »datter«, på nederste



Fig. 9-10. Alterkalk og -stager. NE fot. 1990. 9. Alterkalk, sammen med disken udført af Hans Buch i Kolding og skænket af herredsfoged Niels Clemmensen og hustru 1691 (s. 2275). 10. Alterstager, o. 1650 (s. 2276). – *Kelch von Hans Buch in Kolding, eine Stiftung des Hardsesvogts Niels Clemmensen und seiner Ehefrau 1691. Altarleuchter um 1650.*

skaftled og på fodpladen Hans Buchs stempel (Bøje 1982 nr. 6566). Den samhørende *disk* er 11,5 cm i tv.m.; på fanen er graveret cirkelkors samt stempel som på kalken.

Sygesæt, 1800'ernes slutning, bestående af kalk, 10 cm høj, med rund fod hvorunder uidentificeret mestermærke, disk, 6,5 cm i tv.m., og cylinderformet oblatæske, 5,5 cm i tv.m., med profilerede sider. Til sættet, som opbevares i et samtidigt, cylindrisk Futteral med sort skindbe-træk og rødt plysfor, hører en glasflaske, 7 cm høj med skruelåg.

Oblatæsker. 1) Sikkert anskaffet 1853,⁶ af sort porcelæn med guld Kors og -kanter. 2) Skænket 1960 af forhenværende sognefoged Marius Gydesen og hustru Nielsine,⁷ af sølv. Cirkulær, 9,8 cm i tv.m., 4,5 cm høj, med graveret kors på låget. Under låg og bund stempel: »C. C. Hermann / sterling / København«.

Skeer. 1) O. 1925, med snoet skaft hvorpå stempel: mestermærke for Mads Christian Madsen, Give.⁸ 2) 1932, beregnet til frasielse af prop-rester o.lign. fra kalken; med tre stempler på skaftet: mestermærke for C. M. Cohr, Fredericia,⁹ Københavnsmærke 1932 og gardein-mærke for Christian F. Heise.

Alterkander. 1) Anskaffet 1846,⁶ sort med guld Kors og -kanter. 2) Skænket 1960 sammen med og af de samme som oblatæsken,⁷ af sølv. 21,5 cm høj, let udbuget facon, glat med vinkel-bøjlet hank og tud. Under låg og bund stempel: »R. F. (sammenskrevet) Bratland / F.B.¹⁰ / ster-ling 925.5«.

Alterstager (fig. 10), o. 1650,¹¹ henholdsvis 27 og 26,5 cm høje. Stagerne, hver med tre kugle-fødder, der ved stumpet spir er fastgjort til den karnisprofilerede fod, har balusterskaft med pæ-reformet led over kugleled; flad lyseskål med

kraftig torn. Under bunden er sekundært indridsede, skråtstillede versaler: »Grene kirke«.

Syvarmet *stage*, skænket 1964 af graver Peter Christensen,¹ Titusstage på trappefod, 39,5 cm høj.

Femarmet *stage*, skænket 1911 af kroejler Anders Ovesens børn i Billund;¹² 51 cm høj, med rund fod hvorpå graveret skriveskrift: »Erindring om A. Ovesen. Skjænket af børnene«. Tidligere på alterbordet, opbevares nu i ligkappellet.¹

To *kandelabre* er anskaffet efter 1891.¹²

Krucifiks, o. 1940, skænket af Karen og Jens C. Jensen, Bredballe børnehjem.¹ Udført af Lauritz Rasmussens Bronzestøberi, København; den kjortelklædte figur er 42 cm høj, korstræet 53. Under træets bund bronzestøberens stempel. På triumfvæggen over prædikestolen.

Alterskranke, 1891, halvrund med slanke balustre i gråt og hvidt samt håndliste af lakeret mahogni.

Døbefont (fig. 11), romansk, af granit; foden er rødlig, kummen gråblå med store, sorte korn, samlet højde 73 cm. Kummen, 37 cm høj og 45 cm i tv., har omtrent lodrette, nederst næsten koniske sider, og er under en tovtstav smykket med en frise bestående af dyr i store arkadefelter, et træk, der ifølge Mackeprang (*Døbefonte* s. 324f.) knytter fonten til en lille sydjysk arkadegruppe. I modsætning til gruppens øvrige fonte har den kun fire arkader; de adskilles af spidse blade. Af dyrene, i temmelig lavt relief, er et en løve, mens de øvrige, hvoraf to (med vinger?), ikke kan bestemmes (fig. 5, s. 2287). Om den nederste, koniske del af kummen løber en tovtstav flankeret af vulster. Foden er firsidet, af form som et omvendt trapezkapitel. – Fonten blev 1887 krævet rensat.¹² Ved overførslen til den nye kirke anbragt i koret, oprindeligt i korbuens nordside, nu midt for altret.

Dåbsfad, 1600'ernes slutning,¹³ af messing, tv. 41,5 cm, glat. Under den halvrunde bund er sekundært indridsede, skråtstillede versaler: »Grene kirke«.

Dåbskande, sandsynligvis anskaffet umiddelbart før kirkens nybygning,¹⁴ af messing, 28 cm høj, glat med svungen hank. Under bunden er

sekundært indridsede, skråtstillede versaler: »Grene kirke«.

Prædikestol (fig. 12), ifølge skåret indskrift udført 1584, på foranledning af Jens Leflund, vistnok herredsfoged Jens Hansen i Løvlund.¹⁵ I forbindelse med en restaurering ved snedker Johansen i 1891 blev den forsynet med to nye fag, hængestykker og bærestolpe. Fra 1891 stammer også opgangen, der mod sædvane vender mod ydervæggen. Af kurvens seks fag er de fire fjerntest opgangen oprindelige; de har over den profilerede sokkel arkader med rillede pilastre og tandsnit langs bueslaget. Sviklerne udfyldes af forskelligt udformede relieffblomster, arkadefelterne af englehoveder med henholdsvis op- og nedadvendte vinger over bladværk i ungrenæssanceformer: spiralsnoet eller symmetrisk omkring stang med enten kogle eller rosetter. Gesimsfelterne rummer relieffskårne versaler: »Jens Leflv/nd lod dene / predcstol / gjøre 1584«. Kraftig kronliste med tandsnit og håndliste be- trukket med brodkademønstreret oksehud.

Af de to nye fag, udkåret som (væg)taget på kurvens modsatte side, kan det ene være en viderebearbejdning af et fag med arkade, men uden ornament, som sekundært var føjet til de fire oprindelige, jfr. s. 2288. I gesimsfelterne på de to nyskårne fag er reliefversaler: »restaure/ret 1891«. Bærestolpen er kanneleret, med jonisk



Fig. 11. Romansk døbefont af granit (s. 2277). NE fot. 1990. – *Romanische Granittaufe*.



Fig. 12. Prædikestol, skåret 1584, vist på foranledning af herredsfoged Jens Hansen i Løvlund, og 1891 forsynet med to nye fag, hængestykker og bærestolpe (s. 2277). NE fot. 1990. – *Kanzel, geschnitzt 1584, wohl auf Veranlassung des Hardsesvogts Jens Hansen in Løvlund. Im Jahre 1891 mit zwei neuen Feldern, Gehänge und Stütze versehen.*

kapitel; opgangens rækværk, med glatte tremmer, har mægler udformet som kanneleret søjle med kugle øverst.

Stolen står formentlig siden 1891 uden maling og lakeret. Ved triumfvæggen, syd for korbuen.

Stolestaderne (jfr. fig. 6) fra 1891, har gavle med stærkt svungen forkant; en profilliste markerer sædets placering, mens der herunder er et rektangulært felt, herover et rundbuet. Tagformet afdækning, fyldingsrygge. De øverste gavle er erstattet af et smalt skab med fyldinger mod midtergangen og hjørnestolpe. Gavlfelterne er gråmarmorerede, det øvrige hvidgråt.

To *armstole* (jfr. fig. 13) til præst og degn, formentlig fra 1891, med balusterben og svungen ryg, gråmalede.

Servante, o. 1900, med fad og kande af hvid emalje.

To *pengebøsser*, anskaffet i 1980'erne, af eg fra Dansk Paramenthandel, den ene ifølge påskrift beregnet til Ydre Mission. – En *†jydepotte* til indsamling er nævnt i inventarierne 1969 og 1982.¹⁶

Orgel, 1991, med 14 stemmer, to manualer og pedal, bygget af P. Bruhn & Søn, Årslev. Disposition: Hovedværk: Principal 8', Rørfløjte 8', Oktav 4', Gemshorn 2', Mixtur III, Krumhorn 8'; tremulant. Rygpositiv: Gedakt 8', Principal 4', Fløjte 4', Oktav 2', Quint 1 1/3', Vox Humana 8'. Pedal: Subbas 16', Oktavfløjte 8'. Tegnet af arkitektfirmaet Vilhelmsen, Marxen & Bech-Jensen i samarbejde med orgelbyggeriet. På nyt vestpulpitur. **Orgel*, 1966, med fem stemmer, ét manual og anhangspedal, bygget af Frederiksborg Orgelbyggeri ved Troels Krohn. Disposition: Manual: Gedakt 8', Spidsgamba 8', Principal 4', Rørfløjte 4', Oktav 2'. Facade og orgelhus af ubehandlet eg. Tegnet af Aksel Skov og Aage Kristensen i samarbejde med orgelbyggeriet. I skibets nordvestre hjørne.¹⁷ †*Harmonium*, anskaffet 1891 for indsamlede midler. Opstillet på det lille pulpitur over våbenhuset, 1894 flyttet til nyt pulpitur i kirkens nordvesthjørne.¹ †*Orgel*, 1916, med fire stemmer, bygget af A. C. Zachariasen, Århus. Pneumatisk aktion.¹ Skænket af Niels Christian Jensen Krog.¹⁸ På pulpitur - i vest. -

Salmenummertavler, anskaffet efter synets ønske 1963,¹² af lakeret eg, rektangulære med buet overside og søm til tal af sortmalet metal. – Seks ældre salmenummertavler ligger på loftet; fire, formentlig fra 1891, er malet med tavlelak og indsat i brede profilrammer, mens to har riller til tal på skydebrikker og er malet grå og gyldne.

Præsterækketavle, 1941(?), malet af Ib Pedersen og skænket af dennes forældre, malermester Alfred Pedersen og hustru.¹ I grå og hvid profilramme, med hvidmalet skriveskrift (navne med versaler) på rød bund. Overskrift: »Grene sogn og kirke, omtalt som selvstændigt sogn 1330, anneks til Vorbasse fra reformationen til 1810, anneks til Grindsted til 1919. Grene gamle kirke nedrevet og en ny kirke opført 1891. Indviet 4de søndag i advent«. På skibets sydvæg.



Fig. 13. Indre set mod vest for opførelsen af tårnet. NE fot. 1990. – *Inneres gegen Westen vor dem Turmbau.*

Tegning af den 1891 nedrevne †Grene kirke (fig. 2, s. 2284), udført af Hans Agersnap, Ansager, på initiativ af sognepræst Otto Sommer,¹⁹ i nedre højre hjørne signeret »HA 1891«. Kul og bly på papir, lysningsmål 22,5×34,5 cm, i paspartout, 43×55,5 cm. I forsølvet profilramme. På skibets vestvæg, syd for indgangsdøren.

Lysekroner. 1) 1911, med midtdelt hægekugle hvorpå graveret skriveskrift: »Skænket til Grene kirke af forhenværende sognefoged Dannebrogsmænd N. Kristensen. Grene 1911«. Renæssanceform med balusterskaft, der øverst afsluttes i skål; otte s-svungne lysearme, hvorover otte pyntearme med blomsterkalke. Ophængt i sort jernwire i skibet nærmest korbuen. – 2) 1917, med let kantet, midtdelt hægekugle, hvorpå graveret skriveskrift, »Skænket af Jens

Kristensen Bjerg i anledning af kirkens 25 års jubilæum 1917«. Balusterskaft med kugleled, øverst afsluttet i skål, to gange seks gennembrudte lysearme, de nederste dobbelte. Ophængt i sort jernwire i skibets midte. – 3) 1930, skænket af sognemenigheden.¹ Barokform med stor hægekugle hvorunder drueklase, seks lyse- og seks pyntearme; bæring over bladknop. På hægekuglen, med graveret skriveskrift, »Anno 1930«. Ophængt i sort jernwire i skibet nærmest indgangen.

Kirkeskibe. 1) 1939, tremastet skonnert med navnet »Saga« i sorte versaler på hvidt skilt på agterspejlet; bygget som model af »Saga« af Marstal fra 1893 af dennes bygmester, Gorm Clausen, Marstal, og skænket af forhenværende gårdmand Jens Pedersen og hustru, Plougs-lund.²⁰ Skroget er sort med hvid skandæksliste

og hvid lønningsgang, mørkegrønt under vandlinien. To reliefskårne dannebrogssflag smykker agterspejlets navneskilt. Masterne er blankskrabede. Et skibsdokument, nedlagt 1939, har tekst forfattet af sognepræsten: »Måtte skibet som symbol på den kristne menighed og på livets sejlsads minde os og vore efterkommere i denne sognemenighed om, at kun hvor Jesus får lov at være med om bord, er der intet at frygte«. ¹ Ophængt i sort jernstang mellem lysekrone nr. 1 og 2.

2) 1982, model af fregatten »Jylland« med navn i gyldne versaler under kongevåben på agterspejlet; skænket af Metha og Kristen Hansen i

Billund.²¹ Galionsfiguren er en kvinde omgivet af reliefskårne ranker; hun er forgyldt, mens skroget står sort med hvid portgang, grønt under vandlinien. Master og bovspryd er gule. Ophængt i sort jernstang mellem lysekrone nr. - 2 og 3. -

Klokke (fig. 16), 1634, støbt af Arnt Kleimann, Lybæk. Tvm. 53 cm, om halsen to ornamentbånd hvorimellem indskrift i reliefversaler: »Arent Kleiman hat mi zu Lvbeck gegossen anno 1634«. - Klokken var ved nedbrydningen af den gamle kirke først tænkt bevaret i klokkestabelen på den gamle kirkegård, men blev 1892 flyttet til den nye kirkes tagrytter, idet den

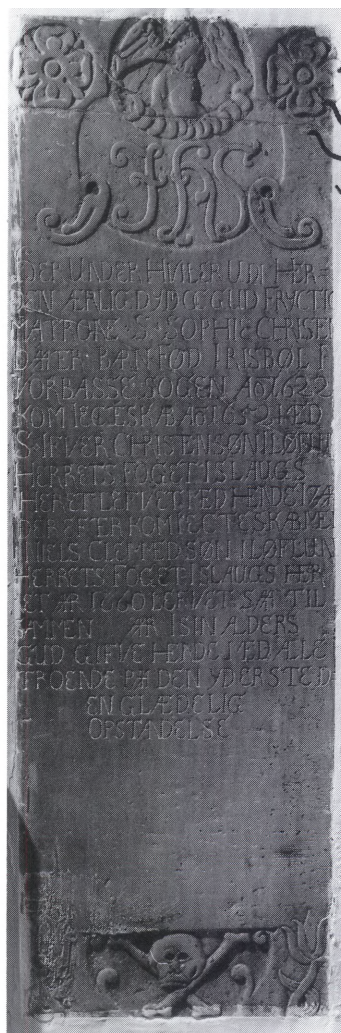
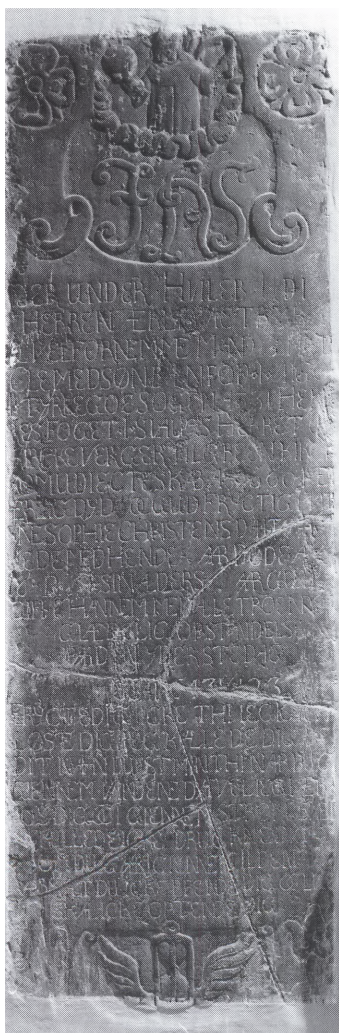


Fig. 14-15. Gravsten nr. 1-2, over hhv. herredsfoged Niels Clemmensen og hustru Sophie Christensdatter, begge døde efter 1691 (s. 2281). NE fot. 1990. – *Grabstein Nr. 1-2 für den Hardsesvogt Niels Clemmensen und seiner Ehefrau Sophie Christensdatter, beide gest. nach 1691.*

bragtes i stand, så den »atter kunne ringe«. ¹² 1991 påtænkt overført til det nybyggede tårn, ophængt i slyngebom.

GRAVMINDER

Grausten. 1) (Fig. 14) sidste del af 1600'rne, over herredsfoged Niels Clemmensen, †efter 1691 (jfr. altersølv). »Herunder hviler udi Herren ærlig actb[aa]r[e] oc velfornemme Mand S (alig) Niels Clemedsøn, barnefødt i Aago (Ågård) i Tyrregoe Sogen A(nn)o 31, Herresfoget i Slaugs Herret o[c] Kirckeverger til Green Kirc[k], kom udi Egteskab A(nn)o [1]660 med ærlig dyd oc gudfryctig Mat[ro]ne Sophie Christensdaatter (jfr. nr. 2), [lef]uede med hende □ Aar, døde A(nn)o 16□ d□ i sin Alders □ Aar. Gud gifve hannem med ale Troende glædelig Opstandelse paa d[e]n yderste dag. Frycte dig icke, thi ieg igien løse dig, ieg kalede dig ve[d] dit na[f]n, du est min, thi naar du g[aar] giennem vandene, da vil ieg være [h]os dig oc i giennem strømene, [da] skulle de icke druckne dig, oc du gaar igienem ilden, [d]a s[kal]t du icke brende dig, og lue skal icke optende dig« (Esajas 43,1-2).²²

Mørk grå sandsten, ca. 195×62 cm, med fordybet versalindskrift, der optager hovedparten af stenen. Øverst lapper et rundt figurfelt, der rummer Kristus med verdenskugle og segl, ind over et rundt felt med Jesumonogram og barokbøjler. I stenens øvre hjørner er rosetter, i de nedre er tulipaner, der flankerer et vinget timeglas. – Stenen er udført som en pendant til hustruens gravsten (nr. 2), begge fra samme værksted. Overflyttet fra Grene gamle †kirke, hvor de lå i gulvet foran koret;¹² i våbenhuset, flankerende indgangen til skibet.

2) (Fig. 15) sidste del af 1600'rne, over Sophie Christensdatter, †efter 1691 (jfr. altersølv). »Her under hviler udi Herren ærlig dyd oc gud frycti[g] Matrone S(alig) Sophie Christen Daatter, barnfødt i Risbøl i Vorbasse Sogen A(nn)o 1622, kom i Ecteskab A(nn)o 1652 med S(alig) Ifver Christensøn i Løflu[nd], Herretsfoget i Slaugs Heret, lefvet med hende i 7 Aar, derefter kom i Ecteskab me[d] Niels Clemedsøn i Løflu[n]d

(jfr. nr. 1), Herretsfoget i Slaugs Herret, Aar 1660, lefvet saa til sammen □ Aar i sin Alders □«.

Sandstenen, ca. 200×65 cm, svarer til nr. 1, blot er Kristus erstattet af en basunblæsende engel og timeglasset af en hovedskal over krydslagte knogler. – Opsat sammen med nr. 1.

KILDER OG HENVISNINGER

Vedr. arkivalier for Ribe amt i almindelighed henvises til s. 50f., vedr. litteratur og forkortelser til s. 54f. Endvidere er benyttet:

Ved embedet. Synsprotokol 1862-1966 og 1967-90.

Tegninger og opmålinger. NM2. Situationsplan og planer, snit og opstalter af bygning samt forslag til tårn ved J. Vilhelmsen, E. Marxen og P. Bech-Jensen, 1987-90.

Litteratur. O. Nielsen: Historiske Efterretninger om Slavs Herred, 1868, s. 36. John M. Møller: Historiske Oplysninger om Slaugs Herred, Kolding 1914, s. 188-93. Hans Jensen (red.): Grene sogn 1790-1969, Billund 1969.

Beskrivelse af bygning ved Niels Jørgen Poulsen, inventar ved Ulla Kjær og Ole Olesen (orgler), gravminder ved Vibeke Andersson Møller. Redaktionen afsluttet juni 1991.

¹ Hans Jensen (red.): Grene sogn 1790-1969. Billund 1969. -

² Johan Christian Fussing (1852-1907) var født i Horsens og virkede fra 1879 som arkitekt i Kolding. 1885 ledede han opførelsen af den katolske S. Michaels kirke i Kolding, hvortil den tyske arkitekt Hertel, Münster, havde leveret tegningerne. Samme år forestod han ombygningen og forhøjelsen af Vorbasse kirkes tårn (s. 2303). -

³ Allerede 1846 blev altertavlens usømmelige tilstand påvist. 1852 skulle den være opmålet indenfor et år, 1854 manglede malingen lidt forbedring, og 1855 konstaterede man, at det nye alterbillede burde rettes til. Maleren var dog rejst og en ny kunne ikke skaffes. Jfr. LA Vib. Ribe amts østre provsti, synsprotokol for Anst m. fl. hrd. 1829-91 (C 45.4-9). -

⁴ Billedets fremdragning skete på initiativ af sognepræst 1959-68, H. Sander-Sørensen, jfr. note 1. 1962 omtaler inventariet to billeder fra †Grene kirke, dvs. udover den ndf. nævnte tegning alterbilledet, jfr. synsprotokol 1862-1966.

⁵ Synets ønske om en forhøjelse af alterkalkens bæger 1894 må formodes at være efterkommet, jfr. synsprotokol 1862-1966 (ved embedet). En løs indsats blev føjet til det oprindelige, meget tyndslidte bæger af Dansk Paramenthandel på initiativ af sognepræst H. Sander Sørensen, jfr. note 1.



Fig. 16. Klokke, støbt af Arnt Kleimann, Lybæk, 1634. Midlertidigt nedtaget under opførelsen af tårnet (s. 2280). NE fot. 1991. – *Glocke, ein Guss des Arnt Kleimanns in Lübeck, 1634. Während des Turmbaus vorübergehend abgestellt.*

⁶ LA Vib. Ribe amts østre provsti, synsprotokol for Anst m. fl. hrd. 1829-91 (C 45.4-9). -

⁷ Synsprotokol 1862-1966. I Grene sogn 1790-1969 (note 1) nævnes, at donationen fandt sted i 1962. -

⁸ Fortegnelse udgivet af Guldsmedefagets fællesråd, 1976, s. 61. Stemplet er registreret 1904-37.

⁹ Fortegnelse udgivet af Guldsmedefagets fællesråd, 1976, s. 26.

¹⁰ Mestermærke for Rolf Frithiof Bratland, København, jfr. Fortegnelse udgivet af Guldsmedefagets fællesråd, 1976, s. 35.

¹¹ Stagerne er tidligst nævnt 1679, jfr. LA Vib. Ribe bispearkiv, rgsk. for Jelling sysselprovstis kirker 1676-86 (C 4.1388).

¹² Synsprotokol 1862-1966.

¹³ Et dåbsfad af messing er tidligst omtalt i inventariet 1700, jfr. LA Vib. Ribe bispearkiv, kirkesyn 1696-1775 (C 4.189).

¹⁴ Allerede 1862 ønskes en dåbskande anskaffet. Anmodningen gentages 1888, med tilføjelsen, at den nye kande skal rumme tre pottes. Skønt synet de følgende år konstaterer, at alle mangler er udsat på grund af kirkens snarlige flytning, var en dåbskande blandt de genstande, der nævnes overført til den nye kirke, jfr. synsprotokol 1862-1966.

¹⁵ Jfr. J. Brus: Om den gamle Grene kirke (i anledning af 50-året for den nedrivelse), i ÅrbRibe 1940-43, s. 304. -

¹⁶ Synsprotokol 1862-1966 og 1967-90. -

¹⁷ Orglet søges solgt 1991. -

¹⁸ Inskription på pulpituret; fyldingsfeltet opbevares nu på kirkeloftet. -

¹⁹ O. Sommer: Erindringer om Grindsted-Grene sogne, udgivet af Historisk Samfund for Ribe Amt 1980, s. 32. -

²⁰ Henningsen: Kirkeskibe Ribe, s. 358. -

²¹ Synsprotokol 1967-90. -

²² Frit citeret efter den Resen-Svanningske bibel, 1647. -