



Fig. 1. Kirken set fra sydøst. NE fot. 1995. – Südostansicht der Kirche.

KALVSLUND KIRKE

RIBE HERRED

Sognet nævnes første gang ved midten af 1300'rne i håndskriftet Ribe Oldmoders kirkeliste, hvor det er sat til den beskedne afgift 4 skilling sølv (jfr. s. 1020f.).¹ Det var i det mindste siden 1500'rne hovedsogn til Hjortlund,² fra 1659 *anneks* i samme pastorat. Med reformationen kom kirken under landsherren, fra 1580 kongen,³ og forblev i hans besiddelse, indtil den er overgik til selveje, formentlig 1913 (jfr. hovedsognet Hjortlund s. 3311).

Sagn. Kirken skulle have stået på bakken ved kirken, men hvad man byggede om dagen, blev revet

ned om natten. Man besluttede da at bygge kirken, hvor man næste morgen fandt den fjerneste bygningssten (jfr. s. 3346).⁴ To kæmper skulle ved stenkastning afgøre, hvem der var den stærkeste. Den ene kæmpe stod ved Hygum kirke, og han slog tårnet ned på Kalvslund kirke. Kæmpen ved Kalvslund kirke kunne kun kaste sin sten halvvejs til Hygum.⁵

Møntfund. Ved en arkæologisk undersøgelse 1952-53 i forbindelse med kirkens restaurering fremkom i alt 13 mønter, otte danske, hvoraf de ældste var slået af Valdemar II før ca. 1225, samt fem nordtyske hul-

penninge.⁶ Samtidig afdækkedes som **gulvfund* et gennembrudt og med øsken forsynet hænge- eller påsyningsmykke af sølv formet som en seksodet stjerne indfattet i en krans af små perler,⁷ samt et antal keramikskår, fragmenter af rudeglas, som mm.⁸

Kirken ligger på relativt fladt terræn umiddelbart syd for landevejen mellem Ribe og Foldingbro. I syd falder terrænet let ned mod landsbyen Kalvslund og Hjortvad å, der ligger i en afstand af ca. 2 km fra kirken.

Kirkegården, der har bevaret sine gamle grænser til alle sider, er omtrent kvadratisk med afrundede hjørner. Den kranses langs digets inderside af stynede elmetræer. Der er *indgange* i henholdsvis syd og vest. Førstnævnte er hovedadgangen og har en bred låge med to sortmalede støbejernsfløje ophængt i obeliskformede granitpiller, der kan være identiske med de 1872 af stenhugger H. Knudsen leverede to sten.⁹ Fodgængerlågen i vest flankeres af granitpiller og lukkes af en enkelt sortmalet tremmefløj af træ. En *†kirkegårdsportal* nymuredes 1727-28, men måtte underkastes reparation allerede 1736-37 og igen 1753-54.¹⁰

Til alle sider er dobbelte, jordfyldte *stendiger* af stablede, rå kampesten. Ved et kirkesyn 1864 konstateredes, at diget måtte omsættes, hvortil udarbejdedes overslag af P. Møller (sml. tagrytter) og »den dueligste stenhugger her på egnen«,¹¹ der formentlig er identisk med ovennævnte stenhugger H. Knudsen, der udførte en del af dette arbejde 1872 (sml. gravminder).⁹

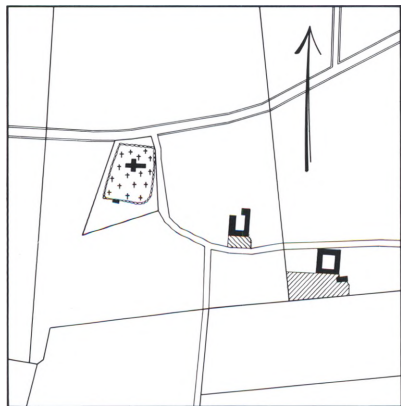


Fig. 2. Matrikelkort 1:10000. Målt af Boesen 1865. – *Katasterkarte, vermessen 1865.*

Et *ligkapel* i kirkegårdens nordøsthjørne indviedes 1971.¹² Bygningen, der har hvidkalkede langmure, gavle af sortmalet træ og afvalmet, rødt tegtag, indeholder tillige *toilet* og *materialrum*.

Før opførelsen af tagrytteren over kirkens vestende (jfr. ndf.) hang kirkens klokke i et tømret *†klokkehus*, der 1766 nævnes øst for kirken. Det var formentlig en fritstående bygning, omend det ikke kan udelukkes, at den var sammenbygget med østgavlen.¹³ Klokkehuset hovedrepareredes 1745-46, og igen 1763-64 var en istandsættelse fornøden. 1825-26 sattes et par nye brædder i husets klædning, og der anskaffedes en ny stige. Denne har dog muligvis blot skullet gøre nytte ved reparationen, idet en trappe til brug ved klokkeringningen opsattes 1834-35; et år senere omtales to nye hængsler til husets låge.¹⁰

En *†kirkestald*, der opførtes 1808-09 til præstens hest, var af lerklinet bindingsværk og tækket med lyng. 1820-21 forlængedes stalden med et fag, og der anskaffedes lås og nøgle hertil. En større reparation af bygningen, der tillige benævntes præstens vognskur, blev gennemført 1848, da der anskaffedes mursten, tømmer, ler til klining samt lyng og rør til taget.¹⁰ En ny (*†*)staldbygning opførtes 1889;¹⁴ det er formentlig den nedre del af dennes sydmur af kløvet kamp opmuret i cement, der indgår i ydersiden af søndre kirkegårdsdige nær vesthjørnet (sml. fig. 2).

Omkring kirken er lagt et stenpikket *fortov*. Ønske om et *†fortov* fremsattes 1888,¹⁵ og i forbindelse med restaureringen 1952-53 mente man, at cementbelægningen burde erstattes af en stenlægning.

BYGNING

Kirken består af kor og skib, der er opført i første halvdel af 1200'erne med en kort pause mellem de to bygningsafsnit. Hertil er 1864 føjet et våbenhus i syd. Orienteringen har en mindre afvigelse mod syd.

†Trækirke? I forbindelse med restaureringen 1952-53 udførtes en omfattende arkæologisk

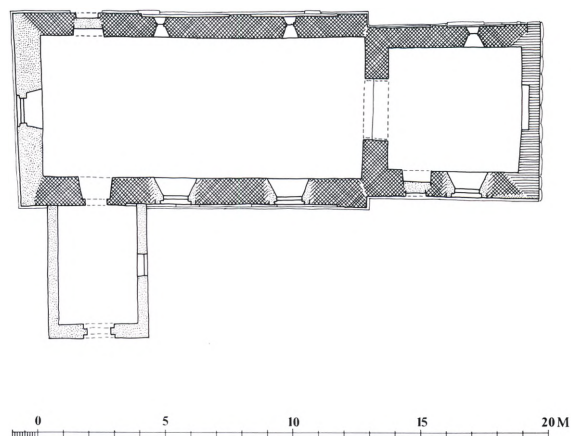


Fig. 3. Grundplan 1:300. Målt af Lars Klint og Henrik Reitzel 1969 og tegnet af Mogens Vedsø 1996. – *Grundriß*.

sondering i både kor og skib. I koret registrerede undersøgeren, K. Høgsbro Østergaard, en grav ældre end den nu stående bygning og så heri et indicium for en ældre kirkebygning på stedet. I skibet fremkom under dets oprindelige lergulv et relativt omfangsrigt lag af frådstenssmuld og trækul; også dette tolkedes som rester af en ældre bygning. Tolkningen forekommer usikker; snarere drejer det sig om udrømning fra en kalkovn, hvori et frådstensparti er brændt til kalk umiddelbart forud for det nuværende skibs opførelse (jfr. byggepause mellem kor og skib). En krumt forløbende række stolpehuller inde i skibet nær nordvæggen og ældre end ovennævnte lag er sandsynligvis uden forbindelse med byggeriet.

Materiale og teknik. Kor og skib står på fundamenter af relativt små kampesten og rejser sig over en granitsokkel, der er profileret med en stejl hulkel (s. 3260, fig. 6). Herover ses i koret og skibets østhjørner to til tre skifter granitkvadre, ligesom der også er registreret kvadre i triumfmurens vestside op til samme højde som korbuens kragbånd. Materialet i øvrigt er hovedsagelig tuf, dog er frisen på skibets nordmur formentlig af tegl, der ligeledes indgår i den øverste del af triumfmurens vestside.¹⁶

Korets oprindelige østafslutning er gået tabt ved nedrivning af en \dagger apsis, hvis tilstedeværelse røbes af en lang række krumme mur- og sokkelkvadre i den sekundære østgavl. Korets oprindelige østhjørner har ligget ca. 50 cm vest for de

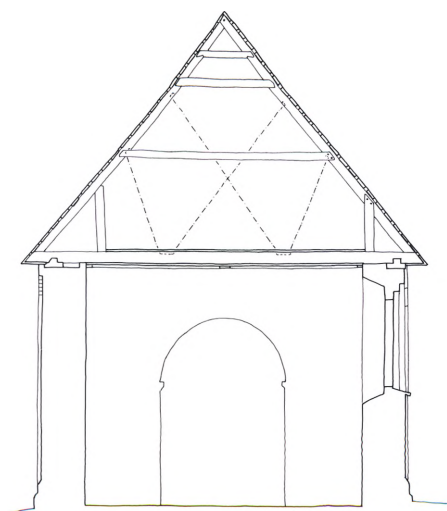
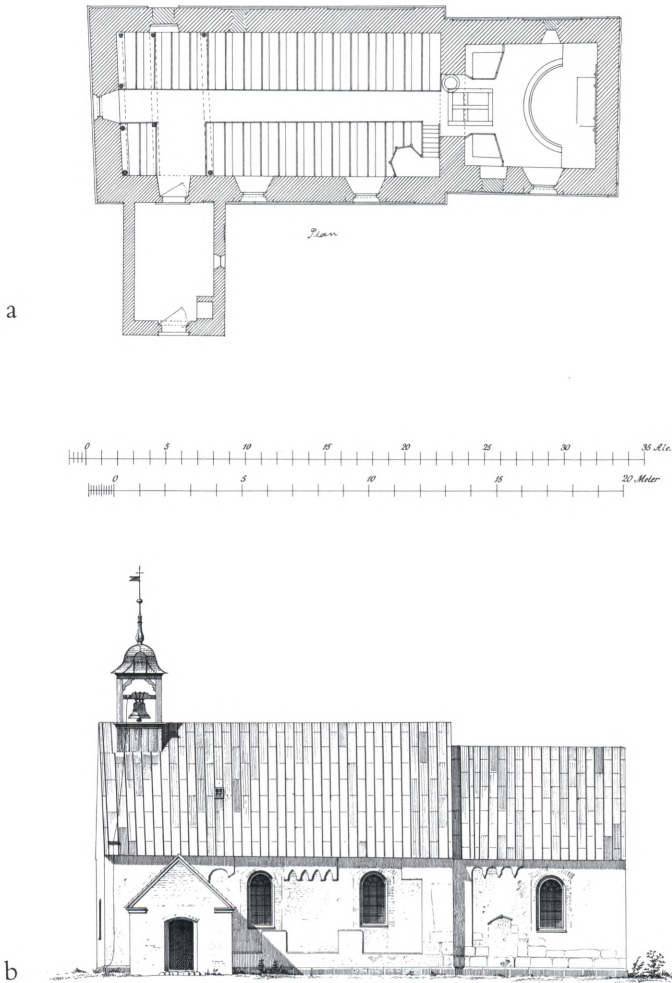


Fig. 4. Tværsnit 1:150. Målt af Lars Klint og Henrik Reitzel 1969 og tegnet af Mogens Vedsø 1996. – *Querschnitt*.



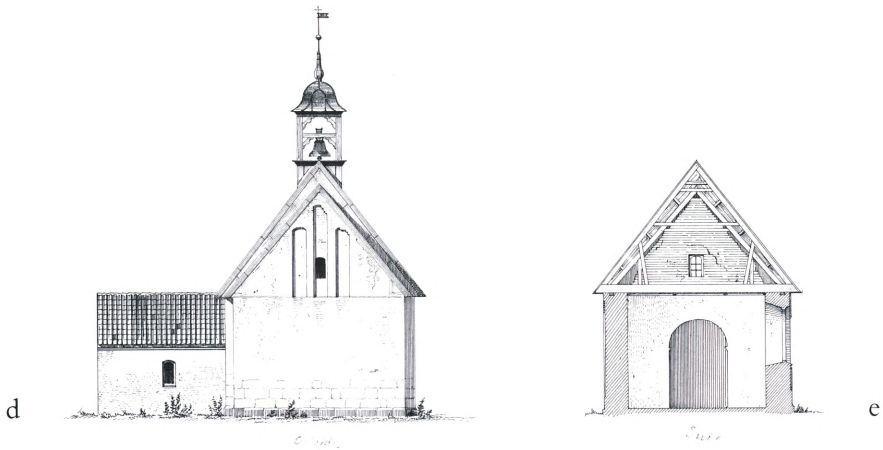
V. Koch 1885

Fig. 5a-e. Opmålinger 1:300. a. Plan. b. Opstalt af kirkens sydside. c. Opstalt af kirkens nordside. d. Opstalt af kirkens østside. e. Tværsnit af kirken set mod øst. Forlæg til Danske Tufstenskirker. Målt og tegnet af V. Koch 1885. – a. Grundriß. b. Aufriß, Südwand der Kirche. c. Aufriß, Nordwand der Kirche. d. Aufriß, Ostwand der Kirche. e. Querschnitt gegen Osten. 1885.

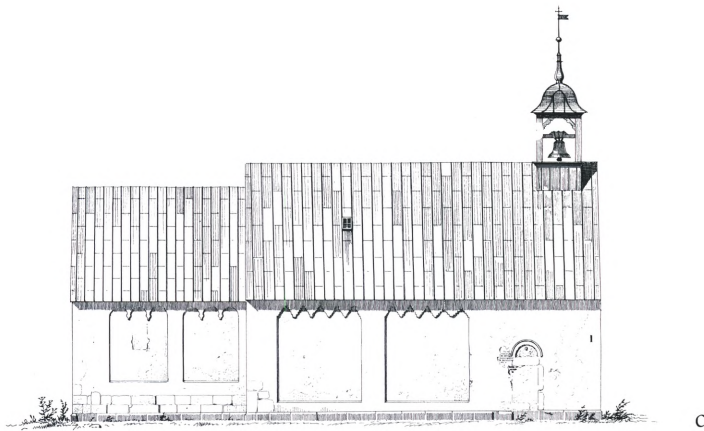
nuværende. Et par kvadre foruden i hjørnet mod nord er bevaret på plads (sml. fig. 5c), ligesom det er tydeligt, at den bevarede hjørnesokkelkvader er udflyttet ved gavlens ombygning; i korets indre registreredes ved kirkens restaurering 1952-53 en hertil svarende lodfuge (fig. 12).

I en sokkelkvader umiddelbart øst for norddøren (fig. 7) er i hulkelen udsparet en plintlignende klods,¹⁷ hvis funktion ikke umiddelbart lader sig bestemme.

Et midlertidigt byggestop antydes af den i teknisk henseende mangelfulde sammenbygning af kor og skib, hvor triumfmurens vestside flugter med skibets østhjørner. Disponeringen af blændingsudsmykningerne på korets nord- og sydmur viser klart, at der ikke ved disses opførelse var planlagt tilslutning til et muret skib, mens det på den anden side ikke kan udelukkes, at koret har været tilknyttet en anden, ældre bygningsdel på nuværende skibs plads (jfr. ovf.).



W. Koch 1855



Forskelle i materialefordelingen samt markante lodfuger, dels i skibets sydøstre hjørnelisén (fig. 5b), dels indvendig på nordvæggen (fig. 10), angiver formentlig, at skibets østhjørner er opført til fuld højde før den resterende del af skibet.

Facadeudsmykningen, der er bedst bevaret på kirkens nordside, udviser markante forskelle mellem kor og skib.¹⁸ Blændingsudsmykningen på korets nordside er fuldstændig bevaret og indeholder to blændingsfelter, der forneden udgår fra en højtplaceret skråkant, ca. 130 cm over sokkeloverkant, og i siderne begrænses af relativt smalle liséner.¹⁹ Hvert felt afsluttes foroven af en frise med tre let fladtrykte rundbuer båret

af karakteristiske konsoller med svungne sider; tilsvarende kendes fra Hunderup kirkes kor (s. 3167). På korets sydside er bevaret en lisén i vest samt, i tilknytning hertil, tre et halvt bueslag af en frise med konsoller svarende til nordsidens. Buernes dimensioner antyder, at sydsiden kun har haft ét blændingsfelt, overdækket af otte rundbuer. Feltets nedre afslutning er efter talrige ommuringer noget udflydende, men har formentlig ligget i samme højde som i nord.

Skibets sydside prydes af tre, kun delvis bevarede blændingsfelter, der adskilles af to 95-100 cm brede liséner. Afgrænsningen udgøres i øst af en bred hjørnelisén, i vest af et spring i facade-



Fig. 6. Skibets nordportal (s. 3350). NE fot. 1995. – Nordportal des Kirchenschiffs.

flugten nær ved syddørens østvange. Af den tilhørende buefrise er kun levnet det meste af én rundbue i vest; dennes bredde viser, at hvert felt må have været afdækket af to buer. Forneden udgår felterne fra en skråkant ca. 50 cm over sokkeloverkanten.

Skibets nordside har kun to blændingsfelter, hvis nedre skråkant ligger ca. 25 cm over soklen. Foroven afsluttes de hver med en frise af fem trappestik. Denne stiktype er fortrinsvis knyttet til tegl; det er derfor sandsynligt, at dette

Fig. 7. Detalje af skråkantsoklen på skibets nordside med udsparet plint umiddelbart øst for døren (s. 3348). Mogens Vedso fot. 1996. – Detail von Sockel an Schiffsnordwand mit ausgesparte Plinthe, unmittelbar östlich des Nordportals.

materiale er anvendt i murens øverste del. Afvigelsen i udformning og muligvis tillige i materiale kan skyldes en ombygning, men er snarere et oprindeligt træk.²⁰

Døre og vinduer. Korets syddør er i sin nuværende udformning resultat af en ændring (jfr. ndf.), men den har uden tvivl afløst en ældre, formentlig oprindelig, åbning. De bevarede enkeltheder antyder en udformning som skibets norddør.

Døren i skibets nordside er velbevaret, omend tilmuret i lysningen (fig. 6).²¹ Døråbningen, der bryder soklen, har indfatning af granit. I bunden en tærskelsten, i hver side to karmsten og foroven en overligger, der har vandret underside og tagformet overside. Dørpartiet krones af et muret tympanonfelt af tuf. Dets smalle stik ledsages af et fremspringende, vandnæseliggende profil, mens selve feltet prydes af et vandret savskifte, der på midten krones af et menneskehoved. Indadtil har døren symmetrisk smigede karme og fladbuget overdækning. Dørpartiets udformning er velkendt blandt tufstenskirkerne; en omtrent identisk udformning af tympanonfeltet ses i Billum (s. 1078) og Alslev (s. 2006); nært beslægtet er endvidere dørene i Ål (s. 1299) og Hvidding (DK. Sjyll. s. 1136 og 2690-91), hvor de tagformede dørøverliggerne tillige genfindes. Syddøren, der formentlig har





Fig. 8. Kirken set fra nordøst. NE fot. 1995. – Nordostansicht der Kirche.

været udformet som den nordre, har tilsyneladende bevaret sine karme og smige uændret; den er udvendig vandret afdækket og har indtil en høj fladbue, der delvis må være skabt ved behugning af den oprindelige overdækning.

Kirkens nordside har bevaret tre rundbuede og dobbeltsmigede vinduer, et i korets østre blændingsfag og et i hver af skibets to blændinger, hvilket formentlig svarer til det oprindelige antal i denne side. Lysåbningerne var tilmurede frem til restaureringen 1952-53 (sml. fig. 5c og 8), korets vindue dog synligt som indvendig blænding.

I det indre er den rundbuede *korbu* velbevaret. Soklen har samme profil som den udvendige, mens *kragbåndene* har skråt affaset underside. Triumfmurens vestside er op til samme højde som korbuens vederlag opmuret af granitkvadre, dog isprængt enkelte tufsten, mens *kragbåndene*, korbuens stik og det omgivende murværk er af tuf (sml. ovf.). Kor og skib overdækkes af *bræddelofter*, der er sømmet på bjæl-

kernes underside. Lofterne er af pålagte profilbrædder inddelt i henholdsvis 2×2 og 3×8 felter. Profilbrædderne er gule og felterne blå.

Der er ingen muret gavltrekant mellem kor og skib, hvilket kan skyldes den særegne udformning af sammenbygningen mellem de to bygningsdele (sml. dog Hjortlund s. 3316); i stedet er det lodrette spring mellem korets og skibets tagflader lukket af blyklædt træ.

Datering. På grundlag af stilistiske betragtninger fremførte Jacob Helms, at kirken måtte henføres blandt tufstengruppens yngste.²² En undersøgelse af skibets tagværk 1993 (jfr. ndf.) godtgjorde, at det med stor sandsynlighed var oprindeligt. En efterfølgende *dendrokronologisk analyse* af træværket gav en datering til tiden 1225-50; denne må rimeligvis tillige gælde skibets opførelse. Som ovenfor nævnt er koret noget, omend næppe meget ældre.

Middelalderlige ændringer. Kirkens sydside fremviser enkelte spor af en ombygning, der kan have fundet sted endnu i 1300'rne. Som



Fig. 9. Præstedør i korets sydside (s. 3351). Mogens Vedsø fot. 1996. – *Priestertür in südlicher Chorwand.*

ovenfor nævnt blev *korets syddør* helt eller delvist ommuret; ændret er i hvert fald det spidsbuede stik. Dettes fremspringende prydskefte samt det over buetoppen anbragte hoved, hvis træk nu er stærkt udviskede, må uden tvivl hidrøre fra en oprindelig døråbning. Indadtil er døråbningen, der nu tjener som skab, fladbuet med vinkelrette karme.²¹

Samtidig er formentlig en *ombygning af buefrisen* over midterste blændingsfag på skibets sydside. En frise af fire slanke spidsbuestik er tydeligvis indføjjet mellem de nu kun delvis bevarede liséner, der afgrænsede faget til hver side (sml. fig. 5b). Udformningen kan være inspireret af en buefrise øverst i Ribe domkirkes store tårn, der formentlig fuldførtes 1333 (s. 276-77), og en lignende frise fra 1300'ernes slutning ses på korets nordside i Tranebjerg, Samsø (DK. Holbæk s. 2570).

Eftermiddelalderlige ændringer og tilføjelser. Formentlig o. 1575 (jfr. †kalkmalerier) erstattedes apsis af en lige korgavl, der opførtes med østhjørnerne ca. 50 cm østligere end de oprindelige. Materialet er forneden genanvendte granitkvadre, der hovedsagelig stammer fra den nedbrudte korrunding, og herover synes tegl at være enerådende. Gavltrekanter rejser sig over et let fremspringende skifte i tagfodshøjde og prydes af tre tætstillede højblændinger med kurvehanksbuet stik, der nu kun er fuldt bevaret mod syd (jfr. flg. 5d). I den midterste blænding er en nærmest fladbuet glug, der indadtil har vandret overdækket fals (fig. 5e).

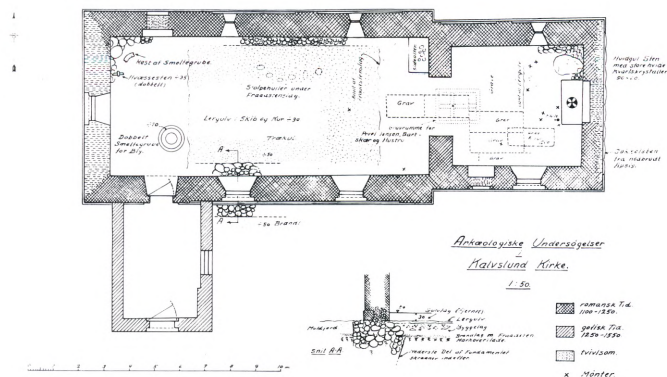
Gavlens inderside brydes af en ca. 25 cm dyb og 170 cm bred vandret overdækket niche, der er udført i tilknytning til alterbordet og har underkant fælles med dettes bordplade (sml. alterbord).

En *tagrytter* anbragtes 1841 over skibets vestende som afløser for et klokkehus på kirkegården (se ovf.). Spiret, der udførtes under ledelse af Niels Møller, er firsidet og rejser sig over en lukket, kubusformet, blyklædt kasse med synlige hjørnestolper, der foroven afstives af profilerede



Fig. 10. Udsnit af skibets nordøsthjørne med fremgravet †sidealter (s. 3357) og synlig lodfuge i nordvæggen (s. 3349). K. Høgsbro Østergaard fot. 1952-53. – *Ausschnitt aus nordöstlicher Schiffsecke mit freigelegener †Nebenaltar und sichtbarer Lotfuge in der Nordwand.*

Fig. 11. Udgravningsplan 1:300. Målt og tegnet af K. Høgsbro Østergaard henholdsvis 1953 og 1974. – *Ausgrabungsplan, vermessen und gezeichnet, bzw. 1953 und 1974.*



knægte. Den flade, svungne blyklædte hætte krones af en fløjstang med kugle og *vindfløj*, sidstnævnte med årstallet »1841«. Fløjstangen er i forbindelse med den seneste udskiftning af kirkens blytag 1993 ændret fra en nærmest balusterformet til en uprofileret stang (sml. fig. 5b-d og 8). Klokken bæres af to tværbjælker i øst og vest; begge afstivet af knægte, der oprindeligt havde profil, men før 1929 var erstattet af nye uprofilerede.²³ En partiel blyklædning af stolper og knægte yngre end 1885 (sml. fig. 5b og 1) fjernedes 1993.²⁴

Våbenhuset foran skibets syddør opførtes 1864 af små røde mursten i krydsskifte. Murene er hvidkalkede og taget af røde tegl. Nævnte år ønskedes et ældre *†våbenhus* fornyet, om muligt med genanvendelse af en del af gavlmuren, hvilket dog ikke synes at være sket.¹¹ I gavlen er en fladbuet, falsat indgangsdør, og derover prydes gavltrekanten af et fremspringende skifte langs tagfladen og to korte falsede gesimsbånd ved tagfoden. Et bredt fladbuet vindue i østmuren stammer fra restaureringen 1952-53, hvor det afløste et betydeligt smallere falsat, fladbuet vindue. *Våbenhusets* indre overdækkes af et gråmalet træloft på synlige bjælker. Loftet blev 1875 malet med lys perlefarve.¹⁵ I det sydøstlige hjørne stod endnu 1929 en *†blystøberkamin* (fig. 5a), der var vendt med åbningen mod vest.²⁵

Bygningen afløste et *†våbenhus*, der repareredes 1726-27 og 1778 betegnede som faldefærdigt.²⁶ En omtale 1842-43 af en skorsten viser, at *våbenhuset* formentlig, ligesom sin efterfølger, har rummet en *†blystøberkamin*.¹⁰

Reparationer og restaureringer. Småreparationer var talrige i 1700'erne og 1800'erne. Af større omfang var formentlig en 1731-32 omtalt istandsættelse af vestgavlen, idet denne ses at være helt fornyet med anvendelse af små teglsten i krydsskifte.¹⁰ Indvendig aftrappes murtykkelsen i den ommurede gavl med tre vandrette spring i murens øvre halvdel (fig. 14), idet dog det mellemste er forkrobbet over vestvinduet. En partiel ommuring af korets sydside, formentlig dens østre del, udførtes 1868.⁹

Kirken fik nyt loft 1848;¹⁰ 1874 blev loftet i koret kittet og malet med lys perlefarve, og året efter fulgte skibets loft.¹⁵

Kirkens *restaurering 1952-53* (arkitekt J. K. Jensen) omfattede for bygningens vedkommende fornyelse af gulve, vinduer og opvarmning. De oprindelige tre vinduer på kirkens nordside genåbnedes, og to tilmurede døråbninger, korets i syd og skibets i nord, udhuggedes som blændinger.

Gulvene blev 1952-53 lagt med gule munkesten i sildebensmønster, der i koret er hævet to trin over skibet. Ved den under nævnte restaurering gennemførte arkæologiske undersøgelser påvistes i både kor og skib rester af oprindelige lergulve, der lå i samme niveau. Disse var senere afløst af teglgulve, der dog var fjernet forud for undersøgelsen.²⁷ Frem til restaureringen var gulvene af gule fliser, der formentlig var lagt i perioden 1838-40.¹⁰

Vinduerne, der er indsat ved restaureringen 1952-53, er fladbuede med karme og seks rammer af eg; ruderne er blysprossede. I kirkens

sydside ses omkring de nuværende lysåbninger, en i koret og to i skibet, de bevarede karme og fladbuestik af tre store, formentlig senmiddelalderlige \uparrow vinduer (fig. 5b). I årene 1821-25 gennemførtes en successiv udskiftning af \uparrow trærammerne,¹⁰ og 1868 indsatte kirkearbejder Peder Møller fra Øster Hjerting nye \uparrow støbejernsvinduer fra Ribe Jernstøberi i stedet for \uparrow trærammene – tre store rundbuede i sydsiden (fig. 5b) og et mindre i vestenden. Samtidig anbragtes det endnu bevarede lille vindue i korets østre gavltrekant samt to \uparrow tagvinduer, der fjernedes ved tagets omlægning 1993.⁹

Tagværkerne, af eg, over skib og kor er endnu i vid udstrækning middelalderlige. Skibets 14 fag lange tagværk (fig. 4) har ét oprindeligt, højt placeret hanebånd, mens to par lange skråstivere senere er erstattet af yderligere et hanebånd og en lang skråstiver inden for spærfoden. De tilhørende bindbjælker er kæmmet ned over en murrem nær langmurenes ydre murflugt. Hovedparten af tømmeret, der er nummereret med stregnumre fra vest mod øst, må være samtidig med skibets opførelse.

Korets seks fag lange tagværk har ét hanebånd og en kort, lodret spærstiver nær spærfoden. Dette tagværk må være resultat af en middelalderlig udskiftning, der fandt sted før apsidens nedrivning (jfr. ndf.).

Våbenhuset har et spinkelt fyrretræstagværk, der er samtidigt med bygningen.

Den *dendrokronologiske analyse* af træværket viste, at skibets må dateres til perioden 1225-50, mens korets var tilvirket i 1400'erne, formentlig tredje fjerdedel; usikkerheden skyldes, at der intetsteds er bevaret barkkant og kun i ringe omfang splintved.²⁸

Tagbeklædningen på kor og skib er bly, der senest er omlagt 1993.²⁹ Ved undersøgelsen dette år registreredes på oversiden af skibets spærækker af naglehuller, der var anbragt med en afstand af ca. 20 cm, dog undtaget de nederste ca. 90 cm, hvor der i stedet registreredes nogle store søm med samme afstand; naglerne var alle afskårne eller -brækkede i plan med spærets overflade.²⁸ Undersøgeren tolkede disse som rester af fastgørelse til brædder, lægter eller rafter.

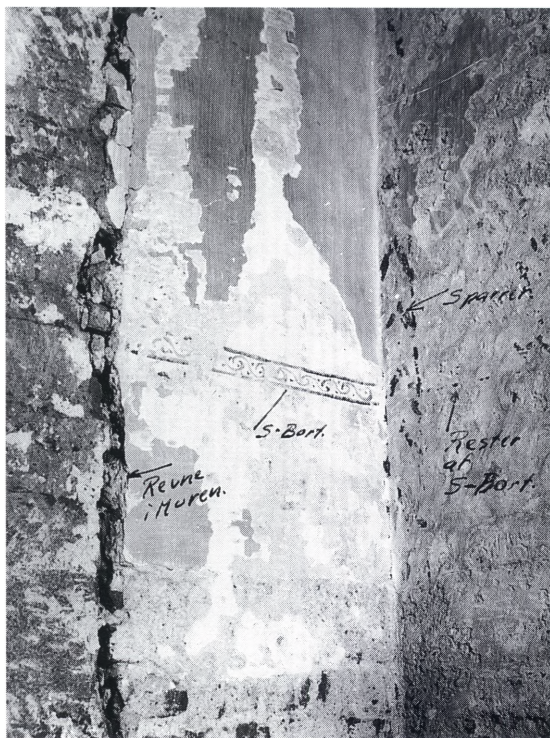


Fig. 12. Udsnit af korets nordøsthjørne med spor af ombygning efter apsidens nedrivning (s. 3352) samt rester af dekorativt \uparrow kalkmaleri fra o. 1575 (s. 3355). K. Høgsbro Østergaard fot. 1952-53. – *Ausschnitt aus nordöstlicher Chorecke mit Spuren eines Umbaus nach Abriß der Apsis sowie mit Resten einer dekorativen \uparrow Wandmalerei um 1575.*

Sammenholdt med tilsvarende, tidligere iagttagne nagler i Brørup,³⁰ forekommer det rimeligst, at de har fastholdt lægter, eller snarere rafter, til et \uparrow stråtag (sml. Hjortlund, s. 3320). Naglerne har næppe været slået igennem rafterne, men har vel skullet forhindre disse i at glide ned af spæret. De kraftige søm forneden på spæret viser, at der her enten har været monteret skalke, eller at rafterne har været fastgjort på mere sikker vis end højere oppe, hvor der må have været anvendt besnøringer med reb.³¹

Den nævnte tagbeklædning kan være skibets oprindelige, men hvorvidt den kun har været af midlertidig karakter eller har fået længere levetid, er uvist. Bly har uden tvivl gammel hævd som tækkemateriale på kirken, hvilket fremgår af fund 1952-53 af tre \uparrow blystøbergruber inden for skibets døre, henholdsvis en i nord og to alternerende i syd. De to sidstnævnte var anlagt fra

et gulvniveau højere end skibets oprindelige lergulv,³² mens førstnævnte lå i plan med gulvet og dermed næppe var meget yngre end skibets opførelse.

Reparationer af blytagene nævnes talrige gange i 1700'erne og 1800'erne (jfr. \dagger blystøberkamin i våbenhuset). En større udskiftning udførtes 1892 af kirkearbejder Niels Møller, Hjeriting,³³ hvor hele sydsidens tag fornyedes.⁹

Opvarming. Kirkens nuværende el-varme er indlagt ved restaureringen 1952-53. En 1821-22 omtalt \dagger kakkelovn i »skriftestuen« lader sig ikke placere med sikkerhed,¹⁰ men den kan muligvis være identisk med den ovenfor omtalte \dagger blystøberkamin i det nedrevne \dagger våbenhus. En \dagger kakkelovn fra Ribe Jernstøberi opstilledes 1889 i skibets nordøsthjørne (fig. 24).¹⁴

Kirken står i dag med hvidkalket murværk undtagen granitsoklen, der 1883 afrensedes for kalk.¹⁵ Soklen har senere været overkalket, men er nu atter befriet for hvidtning.

KALKMALERIER

En kalkmalet præsterække fra første del af 1700'erne er blevet overkalket engang efter 1766. Ved restaureringen 1952-53 fremkom både i kor og skib spredte rester af dekorativt maleri, der hovedsagelig var efterreformatorsk. Det fundne blev atter overkalket.

1) Tidligmiddelalderlige? På triumfvæggen over et i skibets nordøsthjørne konstateret \dagger sidealterfundament (jfr. s. 3357) iagttoges »rester af en farvebort, der lå helt inde på det inderste pudslag«. Farverne angives som røde i borten og blågrønne i mindre og større pletter i feltet. Rester af borten sås også på skibets tilstødende nordvæg ca. 50 cm fra triumfvæggen.³⁴

2) (Fig. 12), o. 1575, især på korvæggene, der har haft en udsmykning af ca. 10 cm brede borter malet på hvidtekalk, formentlig alene i sort og rødt. Nord-, øst- og vestvæggen havde i en højde af ca. 220 cm over gulvet rester af en vandret bort med liggende, sammenslyngede S'er og udfyldende prikker. Hertil hørte en bort med sparer i korets nordøsthjørne (på østvæggen), en lignende i nordvesthjørnet med linje og

prikker samt på nordvæggen under loftet en knækbort med prikker. Sammenhørende hermed var formentlig en udsmykning »på forkanten og undersiden« af triumfbuen med vekselvis røde og hvide imiterede kvadre i sort kontur og en sort buede udenom. Udsmykningen minder om senmiddelalderens enkle hvælvdekorationer, men må tilhøre 1500'ernes slutning, da dens teknik og former genfindes i en \dagger dekoration i Fåborg kirke, der ved yderligere arkader og halvrossetter klart røber renæssancekarakter (s. 1760 med fig. 14-15).³⁵ Ligeledes ses udsmykningen at være udført efter etableringen af korets nuværende østafslutning, måske i direkte tilslutning til dette arbejde (jfr. fig. 12 og s. 3352).

3) 16-1700'erne. I skibet fandtes på syd-, vest- og nordvæggen spor af »brede, sorte bånd-slyng«. Tilsvarende bånd-slyng fremkom under korbuens kragsten, der begge havde stået sorte. Formentlig har der været tale om rester af sort »drapering« malet i anledning af begravelse.³⁵

4) En præsterække på korets nordvæg var formentlig fra 1719 og må i hvert fald være malet i Hans Munks præstetid (1713-40). Den havde følgende ordlyd: »Præsterne til denne Menighed siden Reformationen haver været disse: Hr. Hans Pedersen/ Hr. Oluf Brun/ Hr. Bertel Stur/ Hr. Bertel Struck/ Hr. Povel Wedel/ Hr. Johan Beltoft/ Hr. Casten Als/ Hr. Niels Feilman/ Hr. Hans Munck 1719/ Tænker paa Eders Lærere som haver sagt Eder Guds ord, hvilkes Endeligt I skulde see til, og efterfølge Troe. Ebr. 13. v. 8«. ¹³

INVENTAR

Oversigt. Fra kirkens opførelsestid stammer alene granitdøbefonten, som er ene om at repræsentere den glatkummede, sydvestjyske type syd for Kongeåen. Altertavlen er i ungrenæssancestil fra o. 1585, prædikestolen udført i en lokal og formentlig forsinket højrenæssancestil, vel o. 1650. Alterstagerne er endnu gotiske, snarest fra o. 1600, og en lignende datering bør gælde alterdisken, skønt det næppe kan udelukkes, at den er udført så sent som sammen med den af Heinrich Bötticker 1724 leverede alterkalk.

Tiden o. 1700 repræsenteres endvidere af en fontehimmel og en pengeblok, altermalerierne stammer fra 1746, måske også en dørløj, mens den af Johan



Fig. 13. Indre set mod øst. NE fot. 1995. – *Kircheninneres gegen Osten.*

Hinrich Armowitz i Lybæk støbte klokke bærer årstal 1761.

Farvesætning og istandsættelser. Sit præg af senbarok farveholdning med marmoreringer skylder inventaret en istandsættelse 1953, da der på prædikestolen fremdroges en staffing fra 1712, mens altertavlen fik sine malerier og storvinger fra 1746 igen og i øvrigt nystafferedes i samklang hermed. Samtidig istandsattes fontehimlens barokbemaling (fra 1746?), og den genophængtes. De nuværende stolestader er ligeledes anskaffet 1953; deres bemaling i hovedsagelig grønne toner skyldes som den øvrige farvesætning Aage Sørensens og er foretaget ved en mindre istandsættelse 1983.

Mens der bag altertavlens barokmalerier gemmer sig renæssancemalerier, synes prædikestolen at have stået ustafferet, indtil den ved en restaurering 1712 fik sin nuværende bemaling. Også i pastor Hans Munks virketid (1713-1740) blev kirken istandsat, da han ses at have forfattet versificerede indskrifter både på dø-

befonten og ÷skriftestolen (jfr. Hjortlund). Ved en istandsættelse 1746 fik altertavlen sine nuværende malerier samt en staffing med grøn grundfarve, og 1852 lod man staderne forny, hvorefter maler Andersen 1855 malede både dem og det øvrige inventar i gråtoner og gulbrunt. Kirkesynet foranledigede 1875 staderne egetræsmalet, og 1880 reparerede maler B. Hansen fra Ribe hovedinventaret med fortrinsvis hvidt, grønt og brunt. Endelig undergik altertavlen 1903 en restaurering, hvorved den fik sit nuværende topstykke, bemaling med stor skønvirkeskrift samt nye altermalerier, Jesus og den værkbrudne, af Heinrich Dohm. De er ophængt på skibets nordvæg siden istandsættelsen 1953, da man kasserede et ÷pulpitur fra 1600'rne.

Alterbordet, muret vistnok af genbrugte tufsten (nu utilgængeligt), er formentlig fra renæssancetiden, ca. 170×75 cm, 103 cm højt. Det står op



Fig. 14. Indre set mod vest. NE fot. 1995. – *Kircheninneres gegen Westen.*

imod korets østvæg, hvis store niche (jfr. s. 3352) hører sammen med bordet og indebærer en udbygning af bordpladen med 25 cm ind i væggen.³⁶ 1952-53 sås i skibets nordøsthjørne fundamentrester efter et †*sidealterbord* (jfr. fig. 10), ca. 120×100 cm, hvortil muligvis havde hørt en kalkmalet udsmykning på triumfvæggen ovenover (se †kalkmalerier nr. 1).

Alterpanel, 1953, 176×82 cm, 110 cm højt, forsiden har fem fag, kortsiderne to, der udgøres af

profilfyldinger i to rækker. Bemaling i mørkegråt med brune fyldinger og gule lister; bordplade i blank eg.

†*Alterklæder*. 1738 købtes seks alen rødt klæde samt groft lærred til underfoer for et nyt alterklæde, der atter udskiftedes 1760 og 1841; nyan-skaffelsen 1841 nødvendigjordes af et tyveri.¹⁰

1868 anskaffedes »til alteret« rødt fløjl, gulfrynser og -bånd, indkøbt hos H. Wilkens' mode og manufaktur i Roskilde,⁹ og atter 1895



Fig. 15. Altertavle, o. 1585 (s. 3358), med malerier fra 1746 og topstykke fra 1903. NE fot. 1995. – *Altar, um 1585, mit Gemälden von 1746 und Aufsatz von 1903.*

betalte værgen for »tøj til et nyt alterklæde samt farverløn for samme« (jfr. fig. 24).⁹

Altertavle (fig. 15), o. 1585, med malerier fra 1746 samt topstykke fra en restaurering 1903 ved snedker Hans Dau i Ribe.⁹ Spinkle, korinthiske frisøjler med attiske baser deler storstykket i et næsten kvadratisk, profilkantet midtfelt og to tilsvarende, ganske smalle sidefelter. Søjlerne, der står foran høj fyldinger, hviler på fremspring i postamentgesimsen, der under ydersøjlerne har udsvejfede hængeknopper fra 1746. Postamentet er på ungrenæssancevis højt med slanke, fyldingsprydede fremspring, mens dets enkelt udsavede vinger som de tilsvarende storvinger

er tilsat 1746. Under storfrisen sidder små hængeknopper, dens volutfremspring prydes af englehoved over beslagværk (fig. 34), og gesimsen ledsages af forkrøbbet tandsnit. Det nyere topstykke slutter sig i form til postamentet og kronens af en lav gavlf.

Tavlens *malerier* er som nævnt fra 1746, udført på det oprindelige maleripanel. I storfeltet (fig. 16) ses Nadveren med et lille anretterbord og to opvartende børn i forgrunden. Nordre sidefelt viser Bønnen i Getsemane med Jesus knælende mod venstre og de tre apostle sovende i baggrunden under træer, der leder tanken hen på kineserier. I søndre felt ses Jesus på korset med



Fig. 16. Nadveren, altermaleri 1746 (s. 3358). NE fot. 1995. – *Abendmahl, Altargemälde 1746.*

Maria Magdalene knælende ved korsets fod og Adams hovedskal liggende på jorden foran. Til nadvermaleriet er bevaret sammenhørende indskrifter i forgyldt fraktur på sort bund, i postamentfeitet: »Hvert Menneske skal prøve sig selv... 1. Corinth. 11 (v. 28-29)«, i frisens storfelt: »Hvo som æder mit Kiød...Joh. 6 (v. 54-55)«. Stafferingen fra 1746 er derudover kun i behold på storvingerne, der har brunt akantusløv på gråblå bund omkring medaljoner med maleri af en evangelist i brystbillede, vendt mod tavlens midte og med navnet anført i hvid skriveskrift. I nord ses en rødklædt »S. Mattheus« (fig. 33) ved bogpulten, i syd en blåklædt »S. Marcus«. Træ-

værkets bemaling i øvrigt er fra 1953, i gråt, rødt og brunt (med grå marmorering) samt versalindskrifter på sort bund. I topfeltet citat fra Joh. 14,6, i frisen over sidefelterne (også på nyt panel): »Vaag og bed« og »Det er fuldbragt«.

Et sæt *altermalerier* fra 1903, malet i olie på lærred af Heinrich Dohm, blev 1953 ophængt på skibets nordvæg. De forestiller, fordelt over tre felter, Jesus og den værkbrudne; øverst til højre er anført: »Malet til Kalvslund Kirke i Aaret 1903. H. Dohm«. Rammen er ligeledes fra 1903 og er lavet til de da udskiftede barokmalerier.

Altartavlens renæssancemalerier, der ligger velbevarede under de nuværende barokmalerier,



Fig. 17. Alterkalk, 1724, udført af Hendrich Bötticker i Ribe (s. 3360). NE fot. 1995. – *Kelch, eine Arbeit von Hendrich Bötticker in Ribe, 1724.*



Fig. 18. Alterdisk, formentlig o. 1600 (s. 3361). NE fot. 1995. – *Patene, vermutlich um 1600.*

er udført på kridtgrund og begge sæt har øjen-synlig haft samme motiver. 1953 sås således øverst på nordre sidefeltets Getsemanefremstilling et englehoved, der må tilhøre englen med den bitre kalk (foto i NM). Også oprindelige indskrifter, i fraktur (med sølv) på sort bund, er i behold under 1700'ernes skrift.

Istandsættelsen med de nuværende vinger og malerier 1746 omtales i kirkeregnskabet som en hovedreparation af altertavlen¹⁰ og blev mindet med en latinsk indskrift, der som initiativtager nævner (kirkeværgen) Anders Nielsen: »A(nn)o 1746 Pastore Petro Thun in melius mutatum ab Andrea Nicolai (Ændret til det bedre af Anders Nielsen 1746, mens Peder Thun var præst)«. ³⁷ Træværkets samtidige staffering havde grøn grundfarve. 1855 blev altertavlen som det øvrige inventar malet af maler Andersen,³⁸ og 1868 betales Peter Frederik Freudendal for malerarbejde på bl.a. alteret.⁹ Efter at man 1878 havde overvejet at kassere tavlen, foretog maler B. Hansen fra Ribe 1880 en nymaling,⁹ vistnok som på prædikestolen i hvidt, grønt og brunt. Den følgende restaurering 1903 omfattede foruden tilføjelse af topstykket og nye malerier ved Heinrich Dohm en broget staffering med store indskrifter i forgyldt skønvirkefraktur på sort bund (jfr. fig. 24). I topfelt og frise læstes: »Søn, vær frimodig, dine synder ere dig forladte«, i postamentet: »Jeg er det Livsens Brød«. Formentlig allerede før 1903, vel ved en af 1800'ernes småistandsættelser, må tavlens barokvinger være blevet lagt på kirkeloftet. De blev taget ned og genopsat 1953, da en omfattende istandsættelse gav tavlen sin nuværende fremtræden. En mindre istandsættelse efter udtørringsskader er foretaget 1983.

Altørsølvet er i det mindste for kalkens vedkommende udført 1724 af Hendrich Bötticker i Ribe,³⁹ disken er formentlig ældre. *Kalken* (fig. 17), 18,5 cm høj, nu med let svajet bæger fra 1867, har sekstunget fod, den ene tunge med en lille støbt krucifiksfigur. Foden er drevet stejlt op mod sekssidede skaffled, knoppen er sekstunget med graveret rudemønster og mellemfaldende rudebosses, hvis graverede versaler til sammen danner navnet »Hiesvs«. På fodpladen



Fig. 19. Alterstager, o. 1600 (s. 3361). NE fot. 1995. – *Altar-Leuchterpaar, um 1600.*

læses i graveret skriveskrift: »Curante Pastore I. Munck 1724 hæc vasa Sacra facta sunt Ecclesie Kalslundensi (På foranledning af pastor I. Munck er disse hellige kar 1724 udført til Kalvslund kirke)«, efterfulgt af Böttickers stempel (Bøje 1982, nr. 6787). *Disken* (fig. 18) er snarest fra o. 1600, tvnm. 12,5 cm, med fempasformet fordybning, der har graveret kontur og småblade, samt på fanen cirkelkors med bladender på rudemønstret bund; stempler savnes. Til sættet hører futteral fra 1891.

Det må anses for sandsynligt at kalk og disk er anskaffet samtidigt (1724), men disken svarer ikke til Böttickers sædvanlige (se eksempelvis s. 3327 med fig. 23) og stammer formentlig fra et ældre sæt.⁴⁰ 1748 blev kalk og disk repareret og fik et læderbetrasket futteral af drejet træ, som blev fornyet 1805.¹⁰ Bægerfornyelsen 1867 foretoges af Marcus Obbekjer i Ribe, der gjorde det større end det gamle og tillige loddede foden.⁹

†*Altersølv*. 1711 manglede kirken kalk og disk, som var blevet bortstjålet »for nogle år siden«,⁴¹ eventuelt under svenskekrigene.

Oblatæske, 1901,¹⁵ af sort porcelæn med guld-kors leveret af Bing & Grøndahl. En †*oblatæske* i

form af en blikdåse købtes 1894 hos blikkenslager C. V. Knoop.

Alterkander. 1) 1901 svarende til oblatæskens. 2) 1958, af sølv med påskriften: »Skænket til Kalvslund kirke 1958 af kirkeværge Hans N. Brunsgaard, »Højvang«, Kalvslund«. 1868 blev †*alterkanden* malet og forgyldt.¹⁰

Sygesæt, se under hovedkirken Hjortlund.

Alterstager (fig. 19), o. 1600, 40 cm høje, nu med profilerede kugletæer fra baroktiden. Stagerne har kraftigt profileret, konisk fodskål, svært cylinderskaft med midtring og rifling samt en lyseskål, der endnu på gotisk vis er krenneleret og prydet med cirkulære gennem-brydninger i femgrupper. 1843 forsynedes stagerne med bliklamper,¹⁰ der atter fjernedes 1898, idet man »i stedet for de vansirende belytnings-apparater« ønskede vokslys.¹⁵ En *syvstige* fra 1908 har påskrift: »Til Minde om Gaardejer i Hjortvad Poul Knudsen og hans Hustru Lene Johanne Hansdatter. Skænket af deres Børn til Kalvslund Kirke Aar 1908«.

†*Messehagler*. 1760 anskaffedes ny hagel, ligeledes 1841, da værgeren betalte købmand Quedens



Fig. 20. Døbefont, romansk af granit (s. 3362). NE fot. 1995. – *Romanische Granittaufe.*

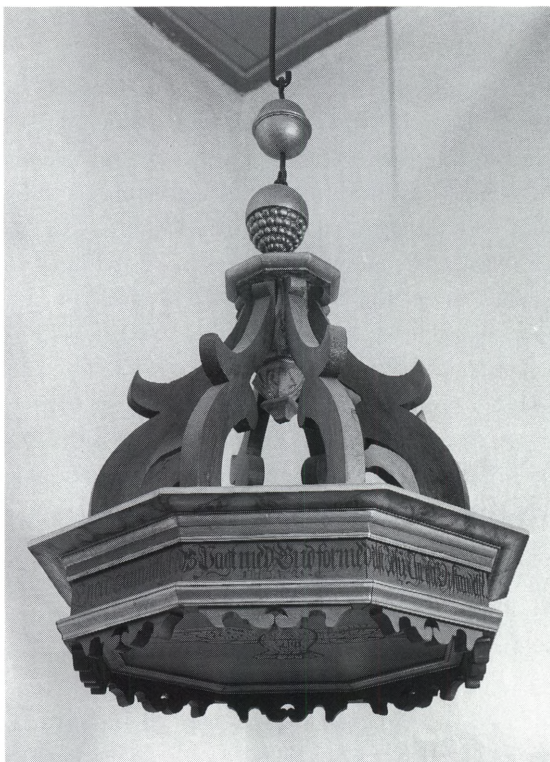


Fig. 21. Fontehimmel, o. 1700-1750 (s. 3362). NE fot. 1979. – *Taufdeckel, um 1700-1750.*

i Ribe for stoffet og endvidere måtte udrede sy-løn og kost i tre dage.¹⁰ 1885 skulle en ny hagel udføres af rødt klæde.⁹

Alterskranke, 1953, femsidet i rustikeret jern med håndliste og hylde i blank eg samt læderbetrukket skammel, †*Alterskranker*. 1859 gaves overslag på omlægning og forandring af knæfaldet,⁴² og 1859 anskaffedes en skranke, der havde halvcirkulær plan og enkle, drejede stivere (jfr. fig. 5a, 24).

Døbefont (fig. 20), romansk af grå granit, tilhørende den glatkummede, vestjyske type (Mackeprang: *Døbefonte* s. 166), 85 cm høj. Fonten har form af en søjlebase med små skarpryggede hjørnekopper og en dobbelt vulst ved overgangen til den lidt mere end halvkugleformede kumme, tv. 68 cm. Dens mundingsrand ledsages af attisk profil, hvis øvre rundstav er erstattet med platte. På mundingsranden er omkring fordybningen en indristet kontur, måske markering for et låg. Den harmoniske fordybning er afrundet med en ægagtig tilspidsning.

Fonten har spor af kalk og lidt sort farve. 1766 havde fonten en påmalet indskrift, signeret af præsten: »Den dyre Pagt erindre dig/ Som du med Christo gjorde/ Elsk ham, at du i Himmerig/ Med ham kand Salig vorde. H. Munch«. 1890 ønskedes fonten frigjort for sin gamle oliemaling.¹⁵ Den stod 1885 i korbuen ved nordsiden, siden 1953 i skibets nordøsthjørne.

Dåbsfad, 1868,¹⁰ tv. 46 cm, glat, liggende i en formentlig samtidig krans af gråmalet fyr. Et †*dåbsfad* af tin nævnes 1766.¹³

Fontehimmel (fig. 21), o. 1700-50, af fyr, ottesidet, tv. 80 cm, istandsat og genophængt 1953.⁴³ Himlen har udsvejfede bøjler, der samles oventil i et profileret hængeled. Delvis fornyede profillister kanter frisen, hvortil forneden slutter sig enkelt udsavede hængestykker, mens topstykker nu savnes. Det profilindfattede loft er glat, jernophængt formentlig oprindeligt med to store kugleled. Bemalingen er fra 1700'rne, måske 1746, med blå grundfarve, noget opmalet 1953 og afstemt 1983. På frisen er med sort fraktur anført: »En god Samvittigheds Pagt med Gud formedelst Jesu Christi Opstandelse. Pet. 3. v. 21«. På himlens loft er malet en due på okkerrød bund.

Ved istandsættelsen 1953 konstateredes, at himlen oprindeligt havde stået umalet med samme indskrift som nu, men i gul fraktur. Efter påførelsen af den nuværende bemaling (1746?), har himlen ikke yderligere været malet, inden den engang i 1800'rne blev lagt på loftet. Ved nedtageisen herfra 1953 manglede flere dele, således var af topstykkerne kun bevaret et lille brudstykke, der viste, at de havde været glatte med udsvejft kontur.

Prædikestol (fig. 22), o. 1650, med en bemaling fra 1712, der er fremdraget ved istandsættelsen 1953. Kurven udgør fire fag med arkadefelter, der på hjørnerne flankeres af dydefigurer under særegne, »joniske« baldakiner med skælbelægning. Dydefigurerne (fig. 23a-e), der røber en noget uskolet hånd, er regnet fra opgangen: Troen, Håbet (uden attribut), Kærligheden, Retfærdigheden og Styrken. Felterne indfattes af profillister, forneden af tandsnit. Arkadernes



Fig. 22. Prædikestol, o. 1650 (s. 3362), med bemaling fra 1712. – *Kanzel, um 1650, mit Bemalung von 1712.*

profilerede pilastre har profilkapitæl bærende et hesteskoformet bueslag, der som pilastrene ledsages af tandsnit. Buernes toppunkt markeres af en diamantbosse, sviklerne af en rosetbosse. Forkrøbede, vandrette buefriser, den øvre med neglesnit, danner overgang til frisen og postamentet. Postamentfremspringene har form af en volut med treblade, frisens fremspring af bøljer med semikolontegn over tandsnit og diamantbosse. Nederst flankerer optimistiske englehoveder udsvejfede hængestykker, og foroven ledsages den stærkt fremspringende profilgesims af tandsnit og æggestav. Opgang med formentlig

oprindeligt, stejlt panel med to fag profilfyldinger (delvis fornyede) samt profileret mægler, der krones af et kuglespir. Opsat i skibets sydøsthjørne med opgang langs triumfmuren.

Den sammenhørende himmel, af fyr, danner en regelmæssig, sekssidet polygon udgående fra sydvæggen. Frisen kantes af tandsnit og æggestav, hængeværket svarer til kurvens, og tre topstykker har form af rulleværkskartoucher med medaljon; hjørnespir mangler nu. Loftet, indfattet af æggestav, har radiære profilribber udgående fra en stor midtroset med vindruklase.



Fig. 23a-e. Prædikestol, o. 1650, dydefigurer (s. 3362): Troen, Håbet, Kærligheden, Retfærdigheden og Styrken. NE fot. 1995. – Kanzel, um 1650, mit Tugendfiguren, Glaube, Hoffnung, Liebe, Gerechtigkeit und Tapferkeit.

Barokstafferingen fra 1712 præges af rødt, grønt, blåt og brunt med megen marmorering. Dyderne har hudfarve og hvidgrå dragt med forgyldte bræmmer, listerne står røde og forgyldte, indskrifterne i gult på sort bund. I frise-felterne står med skriveskrift: »Anno 1712 dend 10 Juny paa Kirckens bekostning Repareret«, i postamentfelterne med fraktur (første felt tomt): »Herre, Bønhør Retfærdighed, gif act paa mit Raab, merk min bøn som icke udgaar af en falsk mund. Psalm: 17 v. 1/ Lofver Herren, Lofver I Herrens Tienere, Lofver Herrens Nafn, Lofvet være Herrens Nafn til ævrig Tid. Psalm: 113 v. 1,2/ Jeg vil ophøye dig, min Gud, du Konge, og lofve dit Nafn altid og ævindeligen. Psalm: 145 v. 1«.

Da intet 1953 kunne konstateres under den nuværende staffering, har prædikestolen formentlig stået umalet til 1712, ligesom den ikke omfattedes af nymalingerne 1746. 1855 anstrøjer Andersen stolen med gråtoner og gulbrunt,³⁸ idet han dog udsparede indskrifterne. Det samme gjorde maler B. Hansen fra Ribe 1880,⁹ da træet i øvrigt fik bemaling i hvidt,

grønt og brunt, hvortil i felterne kom et gyldent kors på blå bund. 1899 blev stolen sænket og trappen forandret i forhold hertil.¹⁵ Herefter viser fotografier prædikestolen med ret flikket opgang, en himmel, der ikke var flyttet med ned 1899, samt under kurven en volutagtig bærekonsol (jfr. fig. 24). Den fjernedes 1953, da prædikestolen fik sin nuværende fremtræden.

Stolestaderne er fra 1953 med let skrå fyldingsryglæn og glatte gavle, der har udtræksæde og kronet af gavlspids med profillister. Fra ældre stoleværk stammer indgangspanellerne, med høje profilfyldinger i fem fag, der må stamme fra o. 1580. Bemaling fra 1983 i grønne toner med kanter og lister i brunt, sort og hvidt. I våbenhuset to *bænke* fra o. 1900. På loftet ligger en stoledør af fyr fra 1852, 90×46 cm, med højrektangulær profilyldning og egetræsmaaling fra o. 1875, samt et tilsvarende stykke panel i to fag, 106×88 cm.

†*Stolestader*. 1753 omtales forskellige stolereparationer, bl.a. på kirkens ↑pulpitur (jfr. ndf.),¹⁰ der 1766 rummede seks stole, mens der i øvrigt fandtes 14 mands- og 18 kvindestole,



Fig. 24. Indre set mod øst o. 1920. Foto i NM. – *Kircheninneres gegen Osten, um 1920.*

hver med fire sæder.¹³ 1842 opslog man fhatteknager langs væggene, 1852 indsattes nye stolestader, der først blev malet 1855,¹⁰ og 1875 skulle staderne og deres døre males med ege-træsfarve inden to år. Herefter kendes stoleværket fra indretningplanen 1885 og ældre fotografier (fig. 5a, 24), der viser staderne fra 1852 med glatte, profilafsluttede gavle og fyldingslåger som den på loftet bevarede (jfr. ovf.).

†*Præste- og skriftestole.* 1766 læstes på skriftestolen følgende indskrift, signeret af pastor Hans Munk (1713-40): »Hvo sin Misgierning vil fortie og fordølge/ Ulykken hannem skal i ind og udgang følge/ Men hvo den samme vil bekiende og afstaae/ Skal vist af Himmlen aid Held og Naade faae/ Prov: 28.13. H. Munch«.¹³ Formentlig 1852 afløstes stolen af en ny i korets nordvesthjørne, formet som et højt polygonalt panelværk med dør og bänk i murhjørnet indeni. Stolen kendes hovedsagelig gennem indretningsplanen 1885 (fig. 5a), der i hjørnet overfor viser en tilsvarende †*degnestol*. Den sidste er kasseret i begyndelsen af 1900'rne, mens præstestolen eksisterede til 1953 (jfr. fig. 24).

Et †*skab* til opbevaring af messeklædningen anskaffedes 1843.¹⁰

Pengeblok (fig. 25), formentlig o. 1700, 64 cm høj, udført af en stolpe, som er helt dækket af jern i form af lodrette plader og tre omløbende bånd, alt påsat med storhovede søm. Toppen, med pengeslids, danner låg og er sikret med to vinklede overfaldslukker, der ligesom en mindre tamp med volutspirale mellem dem prydes af en mejslet knækbort. Sortmalet med spor efter ældre rød maling. I skibet ved indgangen. 1895 skulle blokken fastgøres forsvarligt.¹⁵ *En pengebøsse* fra o. 1885 er af blik, terningformet med pengetragt, 16×16 cm, 20 cm høj. Sortmalet med påskrift i hvid antikva: »Fattigbøsse«. I våbenhuset.

Dørfloj, 1700'rne (1746?), mellem skib og våbenhus, 270×108 cm, ydersiden med fire bredrektangulære profilyldinger og gammelt nøgleskilt, indersiden med jernbeslået lås og hængsler, som har bukkedornsbeslag. Bemaling i gråtoner, indersiden med brunt rammeværk.

Et †*pulpitur* i skibets vestende stammede øjensynligt fra 1600'rne og kendes nu især fra et fo-

tografi, der viser det efter indretning til orgelpulpitur o. 1913 (i NM). Pulpituret strakte sig til lidt øst for indgangen og blev båret af otte søjler (jfr. fig. 5a), der havde kannelerede skafter og landlige, joniske kapitæler. Brystningen udgjordes af høj rektangulære fyldinger under en gennembrudt frise med udsavet akantusløv, der må have været nygjort i 1700'rne (1746?). Pulpituret nævnes 1766 som opsat »tværs forneden i kirken«, rummende seks stole.¹³ 1868 gjordes en ny stige som opgang,⁹ og o. 1913 blev brystningens midtfag fjernet til fordel for torglets facade (jfr. ndf.). Pulpituret var ved nedtagningen 1953 malet med lyse fyldinger og lidt mørkere, stedvis ornamenteret rammeværk.

Orgel, 1953, med fem stemmer, bygget af Marcussen & Søn, Åbenrå. Disposition: Gedakt 8', Spidsgamba 8', Principal 4', Rørfløjte 4', Oktav 2'. Facaden har kromatisk pibeforløb med bassen i nord, dvs. modsat tangenternes rækkefølge i klaviaturet. Orgelhuset er malet i harmoni med stolestaderne. I skibets nordvestre hjørne, med østvendt facade og spillebord. †Or-



Fig. 25. Pengeblok, formentlig o. 1700 (s. 3365). NE fot. 1979. – *Opferstock, vermutlich um 1700.*

gel, o. 1913, med tre stemmer, oktavkoppel og svelle, bygget af Horsens Orgelbyggeri ved M. Sørensen.⁴⁴ Pneumatisk aktion, bælgventilvindlade. Den historiserende facade bestod af et rektangulært midtfelt og to smallere, lavere og lidt tilbagetrukne sidefelter, der tilsammen afspejlede hovedfeltets form og pibegruppering. Pibernes munding skjultes bag plader, der var bemalet som udskårne pibegitre i rokokostil. Hvert af felterne hvilede på et fyldingspanel og kronedes af en enkel, profileret gesims. På tvestpulpituret, med facaden indfældet i brystningspanelet.⁴⁵

Salmenummertavler, 1953, tre ens, de to 70×54 cm, den tredje kun 38 cm bred, helt enkle med hæncifre i letmetal, bemaling i gråtoner samt påskrift i sorte versaler, †*Salmenummertavler*. 1869 og 1897 omtales maling af nummertavler,¹⁵ en sortmalet til påskrift med kridt ses på ældre fotografi (fig. 24).

Præsterækketavler, to ens, den ældste velnok fra o. 1800, fortsættelsen fra 1868,⁹ af fyr med sortmalet profilramme, 152×72 cm. Sort skrive-skrift på grå bund under overskriften: »Præsterne. I Hjortlund og Kalvslund efter reformationen var Præst her:«. På korets vestvæg, fordelt syd og nord for korbuen. En †*præsterække-tavle* fra pastor Hans Munks tid (1713-40) er behandlet under †kalkmalerier (nr. 4).

To *lysekroner* fra 1953 hænger i skibet. Tidligere var der †*lysekroner* til petroleum fra den senere del af 1800'rne (jfr. fig. 24).

Klokke, 1756, støbt af Johan Hinrich Armowitz i Lybæk,⁴⁶ tv. 82 cm, legemet med reliefversalerne: »Ignem permeavi Lubecæ a(nn)omdcclvi præ[s]ide præf(ectu)ræ Hadersl(eb)ien-sis) herœ F. v. Klingenberg omine fausto in usum ecclesie Calslundensis pastore P. Thun. Me fudid(!) Iohan Hinrich Armowitz (Jeg gik gennem ilden i Lybæk i året 1756, mens den velbårne mand F. v. Klingenberg var amtmand i Haderslev amt. Johan Hinrich Armowitz støbte mig lykkeligt til brug for Kalvslund kirke under pastor P. Thun)«. Indskriften omgives af tre englehoveder; hals og slagring har bladborter af renæssancekarakter, hankene profilering. Op-hængt i slyngerbom af egetræ i tagrytteren.

GRAVMINDER

Ved den arkæologiske guldundersøgelse 1952-53 konstateredes to *†middelalderlige begravelser* i korets sydlige del (jfr. ovf. og fig. 11). Af den ene viste konturen sig først »nede i den uforstyrrede jordoverflade«, og i fylden sås ikke antydning af ovenover liggende gulvlag, hvorfor udgraveren på planen har anført graven som værende »før 1200«. Den anden grav strakte sig ind under sydvæggens fundament og var således ældre end stenkirken, snarest fra *†trækirkens* tid.⁴⁷

Gravsten (fig. 26), o. 1775, over Christen Pedersen af Ravnning, †16. feb. 1775 i hans alders 22 år og 5 måneder, og hans hustru Bodel Christens, †□ i hendes alders □ år. Rødlig kalksten med reliefhugget skriveskrift (navne) og versaler i et stort, højrekanteret felt, der foroven holdes frem af en engel i brystbillede, mens det forneden giver plads for et relief af den hvilende frelser med timeglas. Feltet, afsluttet af et ulæseligt gravvers, er indfattet af rocailler og en profileret kant. Stenen synes at have et stærkt ødelagt sidestykke i Folding (s. 2872, nr. 3). Opsat mod våbenhusets østvæg.

En *gravramme* (fig. 27-28), o. 1655, er ifølge Danske Atlas (1781) lagt over Poul Jensen Bartskeer (med hustru), som forbandt Christian IV under søslaget ved Femern 1644, og som derfor som belønning fik en gård i Villebøl. Indskriften, der ved en afkortning af rammen har fået et par lakuner, lyder: »Her hviler i Herren erlig mand Povel lensen af W[i]ldbøl som saaligen h[en]sof vit i Herren den □ an(n)o 16□ i hans Alders □ Aar. Herhuos hviler i Herren erlig oc gvdfructig Quinde Povels af Wild[bøl] som] saalig hensof den 19. feb. an(n)o 1655 hindis Alders 66 Aar«. Egetræ, nu 171 cm lang, 140 cm bred, formet som en dobbeltramme med tværstykker i Dannebrogsgform og de afdødes gravskrifter i reliefversaler løbende omkring hver sin indrammede grav; begge indskrifter påbegyndes i hovedenden (i vest) og afsluttes på det korte tværstykke. Rammehjørnerne har flade bosser, og midt for hoved- og fodende ses en blomsterroset.

Om den gravlagte ville Danske Atlas (VII, 165) vide, at han almindeligvis kaldtes »Povel

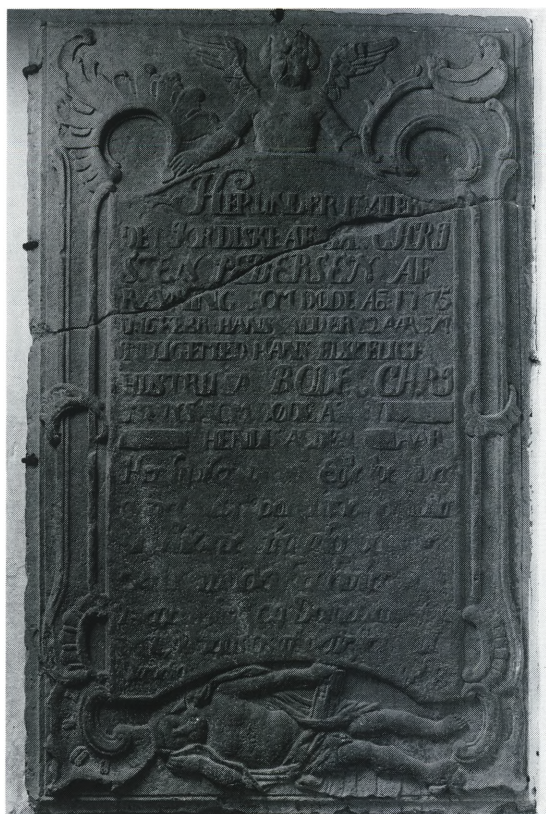


Fig. 26. Gravsten, o. 1775, over Christen Pedersen af Ravnning og hans hustru Bodel Christens (s. 3367). NE fot. 1995. – *Grabstein für Christen Pedersen von Ravnning und seine Ehefrau Bodel Christens, um 1775.*

Bartskeer« og havde været med Christian IV, da majestæten i egen person anførte flåden mod de svenske og mistede sit øje. Poul Jensen havde kunnet »kurere« øjet, da han i sin ungdom havde lært kirugi, men som følge af et begået mord herefter havde været tvunget i landflygtighed. Først da flåden behøvede mandskab og ikke tog det så nøje, havde han fundet tjeneste som matros. Majestæten havde som tak givet ham »fred og frelse« samt en skattefri gård i Villebøl. Her skulle Poul Jensen efter sigende være druknet i den tæt nedenfor flydende Kongeå. Måske antydes 1700'ernes levende tradition også af formuleringen i pastor Thuns indberetning 1766, hvor det slet og ret hedder: »Gravrammen over Povel Jensen ligger i koret«. ¹³ Her lå den vesthgst, delvis inde i korbuen (fig. 5a) indtil 1953, da den blev taget op og opsat på sin nuværende plads imod våbenhusets østvæg.



Fig. 27. Gravramme, o. 1655, over Poul Jensen (Bartskær) og hans hustru (s. 3367). Han havde forbundet Christian IV.s øje under søslaget ved Femern 1644 og derfor modtaget en skattefri gård i Villebøl. NE fot. 1979. – *Grabrahmen für Poul Jensen (Bartskær) und seine Ehefrau, um 1655. Er hatte das Auge König Christians IV. während der Seeschlacht bei Femern 1644 verbunden und dafür einen steuerfreien Hof in Villebøl erhalten.*

Ved gulvundersøgelsen 1952-53 søgtes de til gravrammen hørende \dagger begravelser lokaliseret. Herved fandtes under rammen kun en så smal nedgravning, at den ikke kunne have rummet begge. Udgraveren anså derfor denne grav for hustruens, mens en umiddelbart vest derfor liggende grav kunne være Poul Jensens, idet man åbenbart ikke havde fundet plads til også at begrave ham inde i den smalle korbue (jfr. fig. 11). Ved undersøgelsen konstateredes også andre ef-



Fig. 28. Gravramme, o. 1655, udsnit med Poul Jensen Bartskærs navn (s. 3367, jfr. fig. 27). NE fot. 1995. – *Grabrahmen, Ausschnitt mit dem Namen Poul Jensen Bartskærs, um 1655.*

termiddelalderlige begravelser, både i skibet og koret (jfr. fig. 11).⁴⁸

Kirkegårdsmonumenter. 1) (Fig. 29), 1865, Inge M. Paulsen, *i Hygum, \dagger 8. maj 1864 i Kalvslund kro. Stele, 105 cm høj, af granit med spærformet afslutning og kronende kors, der lige som en indfældet, bredoval skrifttavle er af hvidt marmor; herpå indhugget kursiv og skriveskrift (navnet). Den kraftige plint har buetfelt med det reliefhuggede årstal »1865«. Over tavlen ses tilsvarende et buestykke og et lille kors, under den et englehoved af renæssancetype; stelesiderne har bladværk, bagsiden et kors. Monumentet må som de følgende (nr. 2, 3, 5, eventuelt også nr. 4) skyldes en lokal stenhugger, hvis arbejder er eksempler på folkekunst med sjældent forsinkede stilformer. Han kan være den stenhugger H. Knudsen, der 1872 leverede to sten til en kirkegårdsport og omsatte en del af kirkegårdsdiget (sml. s. 3346). Samme stenhuggers hånd genfindes i en stele fra 1865 i Vilslev (s. 3158 med fig. 63). Vest for kirken med nr. 2 og 5.

2) (Fig. 30), 1866, Knud Knudsen, *.. sept. 1797 i Kalvslund kro, \dagger ? feb. 1865 sammesteds. Stele af granit, 106 cm høj, som nr. 1, men med småafvigelser. Plinten savner buetfelt om årstallet »1866«, indskrifttavlen kronet af et malteserkors, og et hoved under den virker nærmest romansk. Også bagsiden har reliefhugget kors samt spor efter endnu en skrifttavle. Vest for kirken med nr. 1 og 5.

3) (Fig. 31), o. 1869, Hans Pedersen, *3. sept. 18?7 i Baungaard, \dagger 13. nov. 1869 sammesteds. Stele af granit, 118 cm høj, som nr. 1 og 3, idet plinten dog prydes af et nærmest romansk løvedyr. Over tavlen ses et englehoved i renæssancestil, under den en bikube med bladværk, som slutter sig til klassicistisk tradition. Sydvestligt på kirkegården.

4) 1860'erne, Ane Maria Sørensen, *1801 i Hjortvad, \dagger 1834 på Baungaard, og Else Pedersen, *1807 i Vejen, \dagger 186? på Baungaard. Granitstèle med retkantet plint og baseagtig afslutning, hvis kronende kors mangler, nu 100 cm høj. Gravskrifter i fordybet antikva på to højovale marmorplader, førstafdødes indfældet i stenens forside med omgivende udhuggede ro-

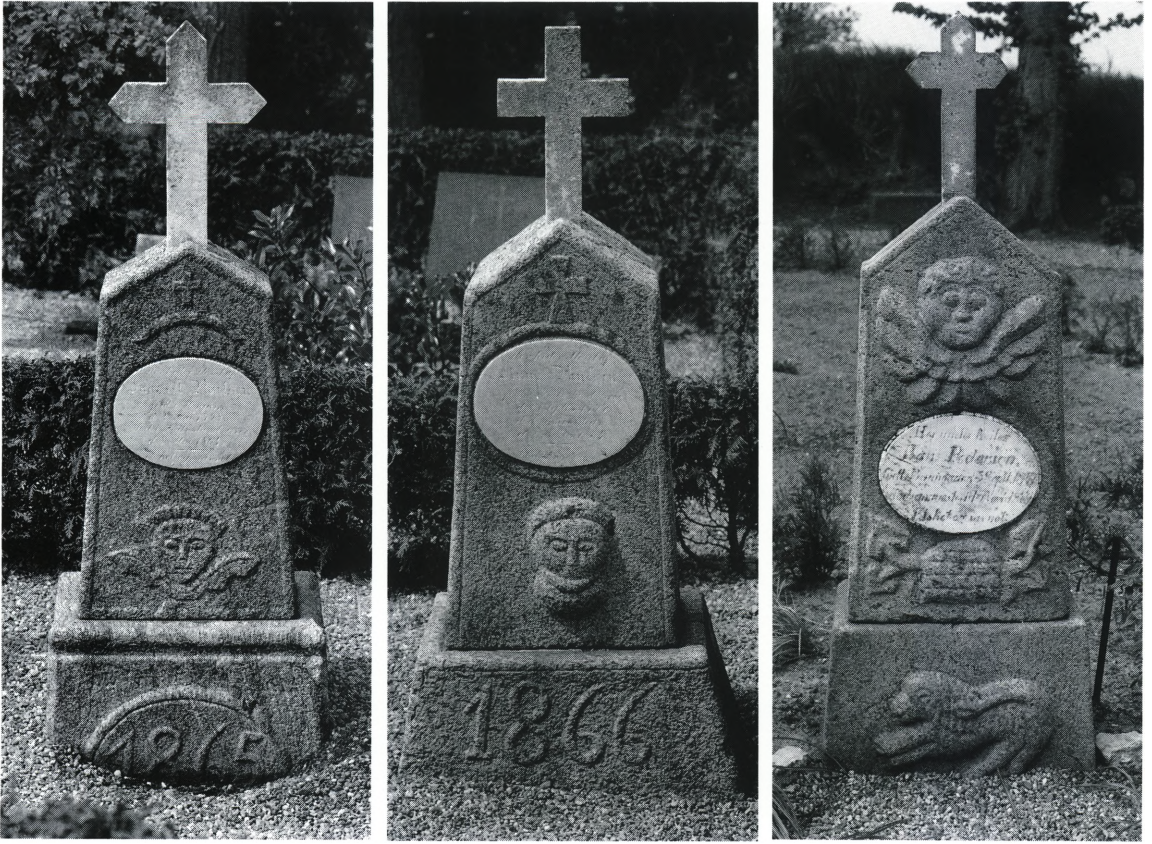


Fig. 29-31. Kirkegårdsmonumenter (nr. 1-3, s. 3368), alle udført af samme lokale stenhugger. 29. 1865, over Inge M. Paulsen. 30. 1866, over Knud Knudsen. 31. O. 1869, over Hans Pedersen. NE fot. 1995. – Friedhofsmonumente, alle vom gleichen örtlichen Steinmetzen ausgeführt. 29. 1865 für Inge M. Paulsen. 30. 1866 für Knud Knudsen. 31. Um 1869 für Hans Pedersen.

setter over en groft hugget bikube. Sidstafdødes plade indfældet i siden, mens endnu en plade i den anden side mangler. Måske samme stenhugger som nr. 1-3 og 5. Sydvestligt på kirkegården.

5) (Fig. 32), 1870, Knud P. Knudsen, *20. okt. 1861 i Kavslund (sic) kro, †16. nov. 1867. Stele af granit, 104 cm høj, beslægtet med især nr. 1-3 og udført af samme stenhugger. Den har nærmest kølbueformet afslutning med kronende marmorkors og gravskrift i indhugget kursiv og fraktur (navnet) på indfældet marmorplade, der kantes af perlestav og krones af et englehoved. Under pladen ses de indhuggede versaler: »Fred med dit Støv. Gud glæde din Siel i det høje«, på plinten tilsvarende »1870« over reliefhugget bladværk, der genfindes på stelens korsprydede bagside. Vest for kirken med nr. 1 og 2.

Otte støhejernskors har trekløverender og indskrifter i reliefkursiv. 1) O. 1840, Bodel Marie Lauritzen, *18. juni 1828, †20. dec. 1830, og Ane Marie Lauritzen, *3. juni 1821, †1. feb. 1840. 103 cm højt, øvre ende har stjerne, korsmidten bøjler. Nordvestligt på kirkegården med nr. 4. 2) O. 1853, Mikkell Nielsen, *5. jan. 1763 i Kalslund, †10. juni 1853. 95 cm højt med stjerneprydede ender og gravvers på bagsiden. Sydvest for kirken med nr. 3 og 5. 3) O. 1864, sognefoged Hans Thøgersen, *1. sept. 1780 i Hygum, †20. dec. 1864 i Kalslund. 92 cm højt, som nr. 1. Sydvest for kirken med nr. 2 og 5. 4) O. 1877, Søren Johansen Lauritzen, *12. maj 1867 i Hjortvad, †16. dec. 1877 i Ribe. 103 cm højt, øvre ende blomsterprydet, korsmidten med bøjler. Nordvestligt på kirkegården med nr. 1. 5) O. 1887, Else Maria Thøgersen, f. Hansen



Fig. 32. Kirkegårdsmonument (nr. 5, s. 3369, jfr. fig. 29-31), 1870, over Knud P. Knudsen. NE fot. 1995. – *Friedhofsmonument* (vgl. *Abb.* 29-31), für Knud P. Knudsen, um 1870.

*20. dec. 1794 i Kalslund, †1. okt. 1887 sammesteds. 93 cm højt, som nr. 1. Sydvest for kirken med nr. 2 og 3. 6) O. 1890, Trine Schmidt, f. Kjems *25. juli 1862 på Gudenaagaard, †28. sept. 1890. 100 cm højt, øvre korsende med laurbærkrans, bagsiden med stjerner, korsmidten med bøjler. Opsat i samling af ældre gravminder på kirkegårdens nordlige del. 7-8) Uden indskrift, 75 cm høje, det ene med laurbærkrans i den øvre ende, stjerner i de øvrige på begge sider. Plads som nr. 6.

KILDER OG HENVISNINGER

Vedr. arkivalier for Ribe amt i almindelighed henvises til s. 50f., vedr. litteratur til s. 54f. Endvidere er benyttet:

RA. Tyske Kancelli indl. afdeling. Rentekammerets undersøgelseskommission, Ribe amt, 1708-15.

Kirkesager (G 2). – LA Vib. Kalvslund kirkeregnskab 1724-1869 (C KRB.248-49). Kalvslund kirkes regnskaber 1866-1922 (C 4.1405). – LA, Åbenrå. Tørninglen provsti 1773-79 og 1854-56. Haderslev amt. Tørninglen kirkevisitatorialsager 1864-66. Uordnede kirkeregnskabssager. – *Ved embedet*. Synsprotokol 1935f.

NM2. *Håndskrifter*. F. Uldall: Om de danske landsbykirker V, 1888, s. 18 og VII, 1888, s. 231. – *Indberetninger*. Jacob Helms 1873 (bygning, inventar, gravminder), Georg N. Kristiansen 1947, 1948 og 1953 (altertavle, prædikestol, fontehimmel), Knud Høgsbro Østergaard 1952 og 1953 (arkæologisk guldundersøgelse), Mogens Larsen 1979 (inventar), Martin Ellehøj og Steen Tullberg 1995 (gravminder).

Tegninger og opmålinger. NM2. Opmålinger og måleblade af eksteriør, plan, snit, facader, døbefont mm. ved V. Koch 1885 (forlæg for Helms: Tufstenskirker). Tegning af eksteriør ved E. Rondahl 1895. Skitse af kalkmalede ornamentrester på triumfvæggen samt skitseplaner fra arkæologisk undersøgelse ved Knud Høgsbro Østergaard 1953. Opmålinger af plan, facader og snit ved Knud Bastlund, Henrik Lassen, Knud Friis Nielsen, Elmar Moltke Nielsen, Niels Noach og Einar Olesen 1948. Opmåling af plan og snit ved Lars Klint og Henrik Reitzel 1969. – *Kunstakademiets Bibliotek*. Opmålinger af plan, facader og snit ved H. Norrild 1929. Måleblade til opmålinger i NM2 ved Knud Bastlund m.fl. 1948.

Litteratur: Helms: Tufstenskirker, s. 134-35 og tavle 19-21. Knud Høgsbro Østergaard: Nogle Iagttagelser i Kalvslund Kirke under Restaureringen 1952-53, i ÅrbRibe 1972-74, s. 404-428.

Historisk Indledning ved Michael H. Gelting, beskrivelse af bygning ved Mogens Vedsø, kalkmalerier, inventar og gravminder ved Ebbe Nyborg og Ole Olesen (orgler). Tysk oversættelse ved Bodil Moltesen Ravn. Redaktionen afsluttet feb. 1996.

¹ Oldemoder, s. 109.

² Danske Kirkelove 1536-1686, udg. H. F. Rørdam 1883-89, III, 59.

³ Se generelt DK. SJyll. s. 37f. og H. V. Gregersen: Reformationen i Sønderjylland, Aabenraa 1986.

⁴ DaAtlas s. 165. DaFolkemSaml. 1906/23 2705.

⁵ DaFolkemSaml. 1906/23 3057.

⁶ Monterne opbevares i Den Kongelige Mønt- og Medaillesamling, F. P. 2331.

⁷ Tvm. 0,6 cm. I NM2, inv. nr. D3/1953. Note 27, s. 421.

⁸ I NM2, inv. nr. D4-D17 og D98/1953.

⁹ LA Vib. Kalvslund kirkes regnskaber 1866-1922 (C 4.1405).

¹⁰ LA Vib. Kalvslund kirkeregnskab 1724-1869 (C KRB.248-49).

¹¹ LA, Åbenrå. Haderslev amt. Tørninglen kirkevisitatorialsager 1864-66.



Fig. 33. Mattæus, maleri på altertavlens nordre vinge, 1746 (s. 3359). NE fot. 1979. – *Evangelistengemælde, Matthäus, auf nördlichem Altarflügel, 1746.*

¹² Ved embedet. Synsprot. 1932-76.

¹³ LA Vib. Ribe bispearkiv. Indberetning til biskop Bloch 1766-69 (C 4.772).

¹⁴ Note 9 og 15.

¹⁵ LA Vib. Ribe bispearkiv. Kalvslund og Frøs herreder. 1545-1778 (C 4.56).

¹⁶ Sidstnævnte kan være en sekundær udmuring af en aftrapning af murtykkelsen lidt under loftsbjælkernes niveau.

¹⁷ Udformningen svarer til de fra apsider kendte plinte til halvsøjler (sml. Vilslev s. 3121 fig. 12 og Jernved s. 3216 fig. 9). Kvaderen er formentlig bevaret på sin oprindelige plads. En lignende sokkelkvader kendes fra skibets nordøsthjørne i Seem (Ribe hrd.); den er muligvis flyttet dertil fra koret.

¹⁸ Der er ikke på de bevarede sokkelkvadre fra apsids antydning af en oprindelig facadedekoration på denne bygningsdel i form af plinte fra halvsøjler eller liséner. En eventuel dekoration har formentlig haft højtplaceret, skrånket nedre afslutning som det også ses på koret.

¹⁹ Hjørneliséner i øst er senere øget i bredden i forbindelse med apsids nedrivning og gavlens flytning mod øst.

²⁰ Oprindelige trappefriser er ikke ukendte blandt tufstenskirkerne; se f.eks. kirkerne i Rejsby, Roager og Spandet (DK. SJyll. s. 1154, 1169 og 1184).

²¹ Frem til restaureringen 1952-53 var dørens ydre tilmuret i plan med facaden.

²² Helms: Tufstenskirker, s. 79 og 134. Sml. Ebbe Nyborg: Kirke – sognedannelse – bebyggelse, i hi-kuin 12, Højbjerg 1986, s. 17-44.

²³ Sml. fig. 5b-d og opmåling fra nævnte år i Kunstakademiets Bibliotek.

²⁴ Indklædningen kan have fundet sted 1892 samtidig med en partiel fornyelse af kirkens blytag (s.d.).

²⁵ Forsvundet før 1948; sml. opmålinger fra de to nævnte år i hhv. Kunstakademiets Bibliotek og NM2. Se desuden note 27, s. 416.

²⁶ Note 10 og 37.

²⁷ K. Høgsbro Østergaard, 1972-74, s. 408-9 og 419.

²⁸ Undersøgelse, prøvetagning mm. ved Per K. Madсен, Antikvarisk Samling, Ribe (Jour. nr. ASR 1105); datering ved Carsten Sønderby, Wormianum (Sag nr. 524).

²⁹ I beklædningen findes tre plader mærket »Stofrengen/ Struer/ 1993«, to i skibet og en i koret.

³⁰ K. Høgsbro Østergaard: Arkæologiske undersøgelser i Brørup kirke 1953-54 og 1962, i ÅrbOldk-Hist. 1961, s. 29.

³¹ Dette er ikke ualmindeligt ved yngre stråtage, jfr. Allan Hjorth Rasmussen: Stråtage. En gennemgang af danske tækkemetoder, 1966, s. 11.

³² Note 27, s. 413f.

³³ På kirkens loft ligger en blyplade med indskriften: »B.T./ N. P. Møller/ J. P. Møller/ Hjerting Askbek(?) / 1892« (B.T. kan evt. stå for Blytækker).

³⁴ Note 27, s. 413.

³⁵ Note 27, s. 423f.

³⁶ Note 27, s. 419, hvor det udtrykkeligt siges, at bordet savner relikviegemme. Når det videre hedder, at der under venstre alterhjørne lå et stykke teglsten, og at bordet derfor ikke kunne være oprindeligt, må det vel tages som vidnesbyrd om, at byggematerialet i øvrigt var tufsten.

³⁷ Indb. til biskop Bloch 1766 (jfr. note 13), hvori pastor Thun videre nævner, at tavlen i midten havde malet Nadveren, ved siderne evangelisterne og nedenunder indstiftelsens ord.

³⁸ LA, Åbenrå. Tørninglen provsti 1773-79 og 1854-56.

³⁹ Se Sven Fritz: Guldsmed Hendrich Bötticher i Ribe, i Mark og Montre 1967 og 1976 (tillæg).

⁴⁰ Sven Fritz (jfr. forrige note) anfører (1967, s. 29) kun kalken som Böttickers. Spørgsmålet vanskeliggøres ved guldsmedens generelle anvendelse af forældede former. Diskens udformning og bladværk

kan eksempelvis jävnføres med en alterdisk fra 1599 i Ølgod kirke (s. 1537 med fig. 30).

⁴¹ RA. Tyske Kancelli indl. afdeling. Rentekammerets undersøgelseskommission, Ribe amt, 1708-15. Kirkesager (G 2).

⁴² LA, Åbenrå. Uordnede kirkeregnskabssager.

⁴³ Jfr. H. K. Kristensen: Fontehimmel og kirkevæрге, i ÅrbRibe 1968-71, s. 75.

⁴⁴ Horsens Orgelbyggeri: Katalog 1923.

⁴⁵ Efter nedtagningen opbevaredes orglet en årrække på Kalvslund skole, indtil det kasseredes endeligt o. 1984.

⁴⁶ C. Nyrop: Om Danmarks Kirkeklokker og deres Støbere, 1882, s. 121 og 127.

⁴⁷ Note 27, s. 420.

⁴⁸ Note 27, s. 409 og 420.



Fig. 34. Altertavle, o. 1585, frisefremspring med englehoveder (s. 3358). NE fot. 1995. – *Altar, um 1585, Friesenvorsprung mit Engelsköpfen.*