



Fig. 1. Kirken set fra sydøst. Foto Hugo Johannsen 2009. – *Kirche aus Südost.*

## VENØ

### SKODBORG HERRED

Venø (»Vinninghøø«) nævnes 1512 i visitatsoptegnelserne fra Hardsyssels Provsti, hvilket vidner om, at en kirke eller et kapel med tilhørende sogneretigheder allerede eksisterede på daværende tidspunkt (jf. s. 586).<sup>1</sup> Sognet (»Vernør Sogn«), som i juridisk henseende hørte under Skodborg Herred,<sup>2</sup> havde dog næppe egen præst og anføres da også 1597 som *anneks* til Hjerm og Gimsing kirker (Hjerm Hrd.),<sup>3</sup> mens selve kirkebygningen, der regnes for landets mindste, tidligst omtales 1638 som »en capel« eller »en lidell kircker«. Opførelsen af den nuværende, oprindelig stråtekte, kirke, der antagelig erstattede et ældre kapel af træ, kan være sket i årtierne efter reformationen, svarende til andre nybyggerier i afsides beliggende sogne på småøer eller lignende udkantsområder, jf. s. 1220. En tilknytning til hovedgårdene Volstrup og Kvistrup i Hjerm og Gimsing sogne, synes at have haft gammel hævd.<sup>5</sup> Ejerskabet til kirken blev dog først opnået under Christen de Linde til Volstrup, der i juli 1720 bød

på Venø Kirke ved en auktion og formentlig dermed erhvervede kirken.<sup>6</sup> Kirken lå under Volstrup (jf. også dåbsfad, 1777) indtil 1832, da Øllegaard Grib, datter af Venøs første sognepræst, Adam Frederik Grib, og enke efter Mogens Christian Schow til Bustrup, overdrog tienden til Jens Riis Pedersen (†1863), Sønderkov på Venø.<sup>7</sup> Halvdelen heraf blev dog bortsolgt, mens resten tilhørte Jens Riis Pedersens sønner, Peder Chr. Staunstrup Jensen, Nørreriis, og Mads Peder Jensen, Sønderriis, indtil kirken 1911 overgik til *selveje*.<sup>8</sup>

Efter forslag fra Thomas Just Jermiin, provst i Hjerm Herred, og på Ribebiskoppen, Hans Adolph Brorsons anbefaling blev et selvstændigt pastorat på Venø oprettet 1749 »formedelst den sær(deles) vanskel(ige) og farlige overfart, som endog har kostet en Præstes liv«. Det beskedne og lidet attraktive embede, hvortil kongen havde *kaldsret*, blev lagt under Skodborg Herred og samtidig gjort tidsbegrænset, idet præsten lovedes forfremmelse efter seks års tro tjeneste.<sup>9</sup>

Kirken lå tidligere sammen med præstegården helt ensomt øst for Venø By midt på den langstrakte ø (jf. fig. 2-3). Sommerhusbebyggelse og beplantning med lægivende træer har op gennem 1900-tallet ændret situationen, og såvel kirken som den nuværende præstegård (1871) ligger i dag skjult i et plantagelignende område på en sydover faldende skråning.

*Kirkegårdens hegn og indgange.* Den lille, næsten kvadratiske kirkegård har tilsyneladende bevaret gamle grænser, som markeres af jorddækkede, udvendig stensatte diger. Deres vedligeholdelse nævnes allerede i de tidligst bevarede regnskaber som en årligt tilbagevendende post, således 1683.<sup>10</sup> 1710 betales for 40 læs tørv til at tække kirkegårdsdiget med. Alligevel klagedes o. 1800 over de forfaldne kirkegårdsdiger.<sup>11</sup>

Den eneste indgang findes i vest og lukkes af to hvidmalede tremmefløje af træ, ophængt i

en hvidkalket forhøjelse af kampestensætningen.

†*Indgange.* Kirkegården havde tidligere flere indgange, og 1808 nævnes således, at alle tre stetter var nedfaldne.<sup>12</sup> Den tidligste omtale af disse fodgængerlåger er fra 1689, da man købte tømmer på Salling, herunder egebrædder, som benyttedes til at 'klæde stetterne med'.<sup>10</sup> Arbejdet udførtes af en tømrer fra Gimsing og omfattede bl.a. et hvirvelkors. 1699 fik en tømrer fem dages løn for at 'hugge' den søndre stette med nyindkøbt egetømmer. Endnu ved kirkenes beskrivelse 1862 fandtes hovedindgangen, 'ligporten', i syd, mens der herudover var en låge i vest mod præstegården.<sup>8</sup> Efter opførelsen af våbenhuset 1863 sløjfedes porten i sydhegnet, og man nøjedes med én indgang i vest ud for indgangen til det nye våbenhus.<sup>13</sup>

Et †*klokkehus* nævnes 1694, da en tømrer udførte reparationer på det i fem dage.<sup>10</sup> 1697

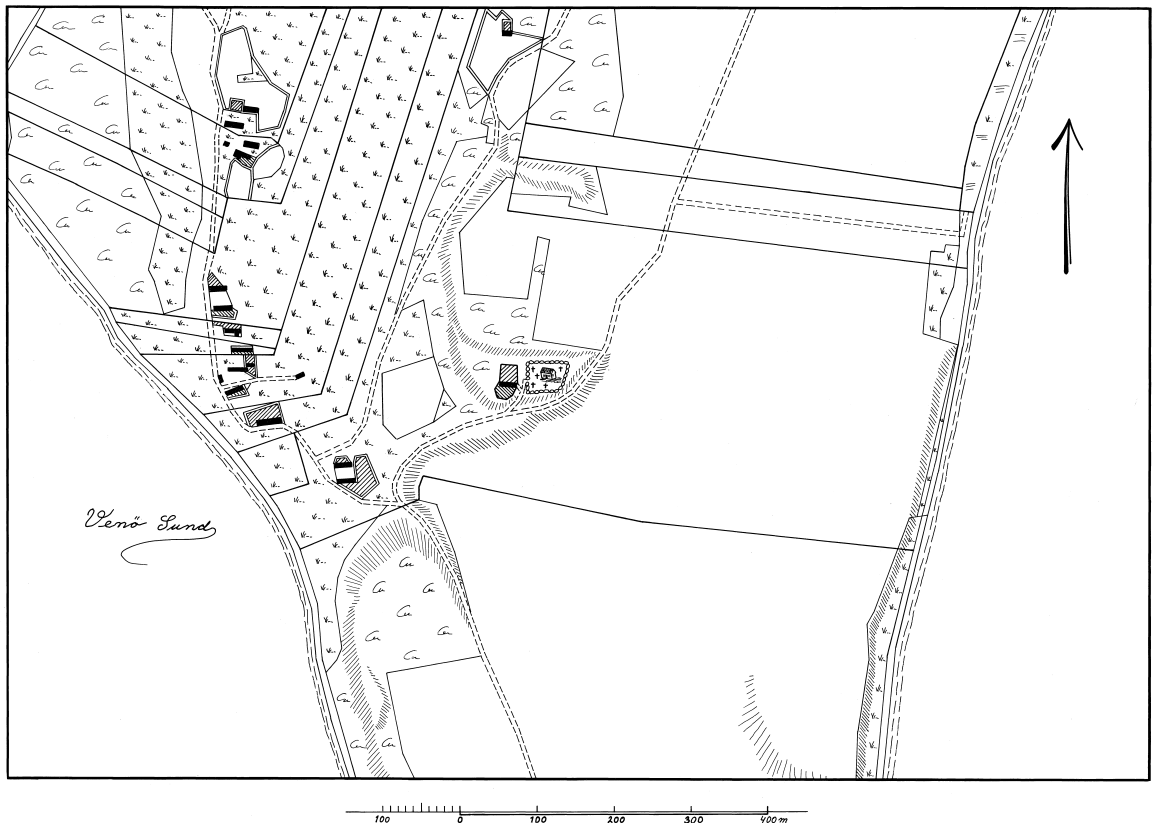


Fig. 2. Matrikelkort 1:10.000 målt 1817 af Boesen og omtegnet 1867. Tegnet 1999 af Anna Brinch Thorsen. – *Katasterkarte.*

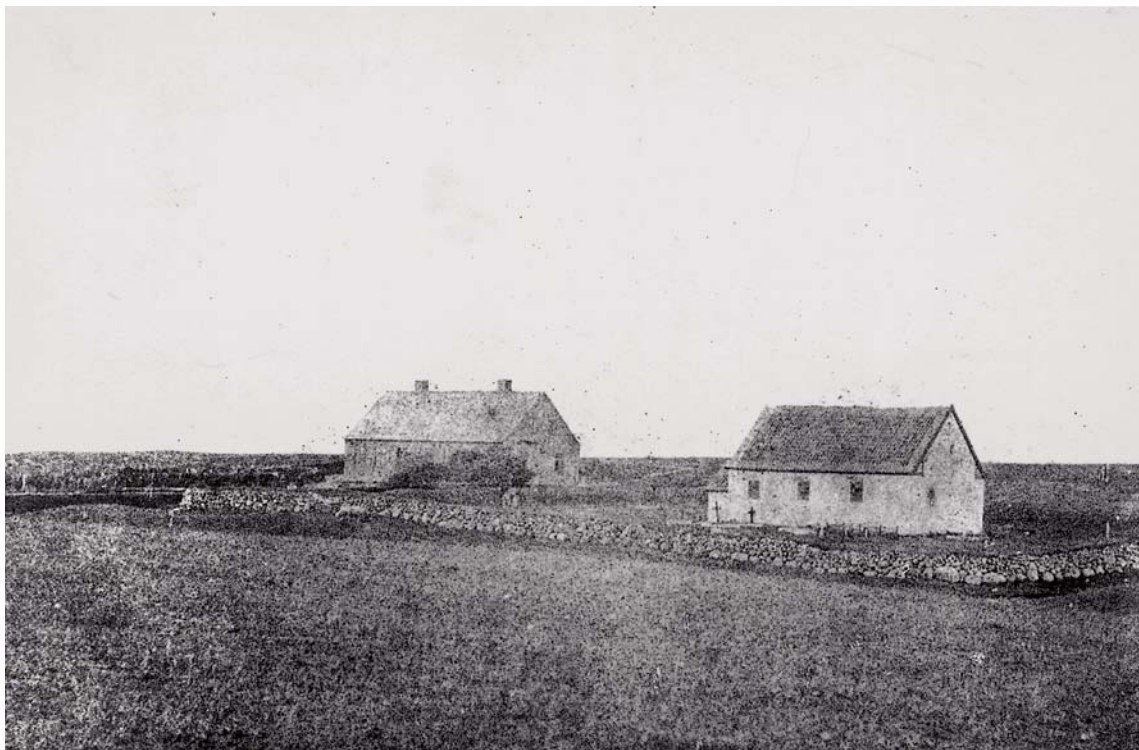


Fig. 3. Kirke og præstegård, set fra sydøst. Foto o. 1880. – *Kirche und Pfarrhaus, aus Südosten.*

oplagde man fyrrebrædder på det. Alligevel synes man 1703 at have fornyet det. En tømrer fra 'Thyland', som blev hentet og sejlet tilbage af to karle, arbejdede 14 dage på klokkehuset. Tømmeret, som købtes i Holstebro, omfattede fire egestolper ('ben') af 10 alens længde (6,3 m), en løsholt på 5½ alen (3,4 m), tre fyrrebrædder til tækning samt et fyrretræ til spær, to lægter og nagler af egetræ. 1720 krævede dets tagkonstruktion atter istandsættelser.

Nord for kirkegården er anlagt en parkeringsplads, og her er o. 1984 opført et *ligkapel* (arkitekt Møller Nielsen, Struer),<sup>14</sup> som også rummer toilet og redskabsrum. Bygningen, der står i blank mur, er teglhængt og af røde, håndstrøgne mursten.

Kirkediget hegnes indvendig af træer, fortrinsvis birk. Tidligere var der ingen beplantning; men 1897 opsattes et pigtrådshegn på hovedparten af diget for at holde fårene ude.<sup>8</sup> Senere plantedes fyrretræer, men da de truede med at ødelægge diget, fjernedes de 1933.<sup>13</sup>

## BYGNING

Kirken er Danmarks mindste og består af et simpelt langhus, som er opført i 1500-tallet, men i øvrigt savner nærmere daterende enkeltheder. Det er opført i to omgange, og muligvis for den østligste dels vedkommende i tilslutning til et ældre *†*kapel, der kan have været af træ. Et våbenhus ved vestgavlen er tilbygget 1863. Orienteringen er omtrent solret.

Den simple langhuskirke, som kun har vinduer på sydsiden, hvor døren også fandtes tidligere, måler udvendig ca. 12×6,3 m og kan således indskrives i to kvadrater. Materialet er marksten, suppleret med *tegl* til hjørner og muråbninger.

*Byggeriets etaper.* Sylden, som for langsidernes østre seks meter springer markant frem, angiver et første afsnit, der har været kvadratisk i plan og efter alt at dømme er opført i tilknytning til et *†*kapel? af træ. En teglmuret bane over den vestligste af de fremspringende syldsten (jf. fig. 1) må repræsentere dette afsnits oprindelige vesthjørner, der i lighed med langhusets øvrige hjørner er sat

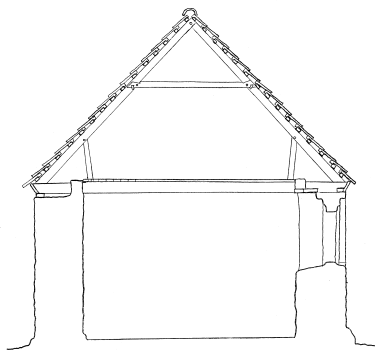


Fig. 4. Tværsnit set mod øst. 1:150. Målt og tegnet af Peter Duun 1999. – *Querschnitt gegen Ost.*

af store teglsten. Der har været et enkelt kurvehanksbuet *vindue* mod syd, som udvendig er faldet, indvendig smiget og afdækket med brædder, der tillige tjener som fodrem for loftsbjælkerne på dette sted (jf. fig. 4 og 9).

Det er uvist, hvor længe det østre afsnit har stået alene sammen med det formodede trækapel. Der behøver ikke at være gået mange år, og antagelig har det hele tiden været meningen at forlænge det påbegyndte stenbyggeri i samme materiale. Langhusets vestre del adskiller sig i øvrigt fra den østre ved sin mindre fremspringende syld, ligesom de benyttede sten, der også omfatter enkelte kvaderhuggede, generelt er større og lagt i mere uordentlige skifter. Vestafsnittets sydside havde oprindelig ligeledes kun et vindue, kurvehanksbuet som det østre, men uden udvendig fals og plankedække over indersidens smigede vænger. Vest herfor indsattes langhusets eneste *†dør*, som tilmuredes 1863, men hvis fladbuede stik er synligt i det ydre.

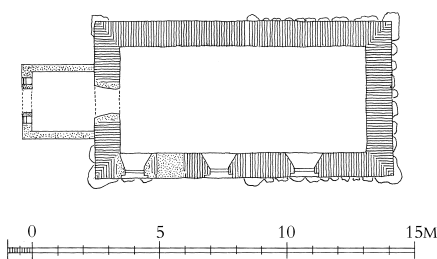


Fig. 5. Plan 1:300. Målt af Peter Duun 1999, suppleret og tegnet 2010 af Hugo Johannsen. – *Grundriss.*

Både den østre og vestre *taggavl* er bevaret. I den østre er sekundært brudt en åbning, hvorigenem der via en stige er opgang til loftsrummet. Den firkantede fløj sidder under et fladbuet stik, der er indmuret i den rått brudte åbning. Lugen skal være indmuret 1879, da den hidtil benyttede stige til en loftslem inde i langhuset fjernedes.<sup>13</sup> I den vestre taggavl er et rundbuet glamhul, hvori klokken er ophængt. Da kirken endnu i begyndelsen af 1700-tallet havde en klokkestapel, er det nuværende arrangement formentlig yngre.

*Datering.* Langhuskirken er opført i løbet af 1500-tallet (jf. kalkmalerier) og repræsenterer en type, der også kendes fra andre af de kirker, som opførtes efter reformationen på flere småøer og halvøer, men intetsteds dog i så diminutive dimensioner.<sup>15</sup>

*Tilføjelser og vedligeholdelse.* Det lille *våbenhus* ved vestgavlen er opført 1863.<sup>8</sup> Materialet er mursten i normalformat, og den firkantede indgangsdør i vestgavlen, flankeres af to små vinduer. Taget, hvis gavlspær flugter med facaden, er hængt med røde vingetegl.

I forbindelse med opførelsen af våbenhuset blev den hidtidige syddør blændet, og i stedet er vest herfor indmuret et fladbuet vindue helt op mod gavlen.<sup>16</sup> Den seneste større *istandsættelse*, som gennemførtes 1991-92 i henhold til projekt ved firmaet Arkitekterne (Olaf Brusck, Johan Due-lund og Ib Lydholm), Thisted, angik hovedsagelig det historiske inventar foruden vægge og lofter. Et radikalt forslag til *hovedistandsættelse* (idéoplæg 2007 ved arkitekterne Bonde og Ljungar, Ejby) omfattende både kirke, kirkegård og omgivelserne med nyt sognehus ved præstegården er under planlægning, men endnu ikke gennemført.<sup>14</sup>

*Gulve.* Koret, som er ét trin hævet, har ferneriseret bræddegulv i lighed med stolestaderne. I midtergangen er der røde teglsten på fladen, lagt i kvadratmønster med fuge; i våbenhuset teglfliser på fladen uden fuge. Gulvene skal senest være fornyet 1940.<sup>8</sup> – *†Gulve.* Ved kirkesynet o. 1780 siges gulvene at være ujævne og belagt med kampesten.<sup>11</sup> 1839 var gulvene i stolestaderne fortsat af kampesten og ønskedes derfor omlagt, enten med brædder eller kantstillede mursten.<sup>17</sup> 1862 lå der røde mursten i koret og midtergangen,



Fig. 6. Kirken set fra sydvest. Foto Hugo Johannsen 2010. – *Kirche aus Südwest.*

mens stolestaderne havde bræddegulv, men allerede året efter ønskedes korets gulv ændret til et bræddegulv, hvorefter situationen har svaret til de nuværende forhold.<sup>8</sup>

*Tagværkerne* er af fyr med et lag hanebånd og spærstivere. Langhusets nuværende tagværk skal være lagt op 1910,<sup>13</sup> mens våbenhusets antagelig går tilbage til opførelsen 1863.

*Tagbeklædning.* Både langhuset og våbenhuset har røde vingetegl. – †*Tagbeklædning.* Ved omtalen 1638 (se s. 1217) siges kirken at være *stråttækket* (tækket med langhalm);<sup>18</sup> men 1686 lagde en murermester *tagsten* på kirkens østre ende. Af materialerne havde ‘major Grubbe’ (d.e. oberstløjtnant Gabriel G.) på Gudumkloster 1684 foræret kirken 200 brugte tagsten, og året efter betalte kirken for 300 tagsten samt diverse materialer til tagværket.<sup>10</sup> I de følgende år nævnes vedligeholdelse af tegltaget flere gange.

*Opvarmning.* O. 1950 fik kirken indlagt elektricitet, og opvarmningen ændredes til elektrisk betjente plade- og rørovn.<sup>8</sup> Tidligere havde kirken været opvarmet af en †*kakkelovn*, som var

opsat 1896 i langhusets nordvestre hjørne samtidig med opførelse af en skorsten.

Kirken omgives af et pikstensbrolagt *fortov*. Det nævnes 1860, da det indskærpedes, at man skulle holde det vel renset.<sup>32</sup>

#### KALKMALERIER

I forbindelse med kirkens istandsættelse 1991 afdækkede konservatorerne Mogens og Karsten V. Larsen på nordvæggen flere lag kalkmalerier, af hvilke kun de to af udsmykningens vestlige del bevaredes og suppleredes, mens fragmenterne på den østlige del atter tildækkedes efter konservering. På langhusets sydvæg fandtes ingen farvespor.

O. 1600 har man på nordvæggen malet en række stolegavle (jf. s. 1222), af hvilke de fire vestligste blev bevaret (fig. 7), mens to på den østlige del er overkalket (se ndf.). Gavlene og det tilhørende vægpanel er malet med cinnoberrød farve, mens konturer, profiler og andre detaljer er opstreget med sort. Gavlene er af en karakter-



Fig. 7. Stolegavle malet på nordvæggen o. 1600 og 1686 suppleret med initialer for kvindelige kirkegængere (s. 1222). Foto Arnold Mikkelsen 2009. – *Gestühlgiebel um 1600 an die Nordwand gemalt und 1686 mit Initialen weiblicher Kirchgänger ergänzt.*

ristisk renæssancetype (jf. f.eks. Flynder s. 909) med stejle trekantede gavlkroner, indrammet af spir, hvis kugleled sås at være indridset i kalken med passer. Maleren har omhyggeligt redegjort for arkitektoniske detaljer (æggestav, tandsnit og profiler) og fyldingernes ornament. En karakteristisk detalje er de blomster, som er fastgjort til gavlene – en hentydning til traditionen for at udsmykke eller 'maje' kirken.

Mellem gavlene over vægpanelet ses årstallet »1686« og fragmenter af ejerinitialer (versaler) for de kvinder, som havde deres pladser her i nordrækken. De delvis bevarede initialer, som er malet i flere omgange (jf. årstallet) har alle »D« for D(atter) som sidste bogstav – et bogstav, som mærkværdigvis er blevet spejlvendt ved en sekundær opmaling. Mellem de to østlige gavle ses nu »(S) I D« over »M M D« og årstallet.<sup>19</sup> Herfter følger mod vest: »D« fra to over hinanden malede initialer, og mellem de to vestligste gavle »(A) N N (O)(?)« over årstallet.

De malede stolegavle har utvivlsomt dannet en dekorativ afslutning for kirkens bænke, som man af økonomiske og muligvis tillige pladmæssige grunde ikke har ladet udføre.<sup>20</sup> Rester af lignende kalkmalede stolegavle på nordvæggen er også påvist i andre nordvestjyske kirker, bl.a. Hover (Hind Hrd.) og Skarrild (Hammerum Hrd.).<sup>21</sup> De skyldes formentlig samme maler, hvilket er særlig tydeligt for Skarrilds vedkommende.

†*Kalkmalerier.* 1) O. 1575(?). Rester af et Jesu-monogram (jf. fig. 8), malet med sort, rødbrunt og hvidt, konstateredes østligt på nordvæggen, hvor det lå på et kalklag, som var ældre end stolegavlens.

2) O. 1600. På nordvæggens østlige del afdækkedes 1991 tre gavle af den ovenfor beskrevne type (jf. fig. 8), blot højere end de vestlige (185 cm mod 164 cm) og i indberetningen derfor karakteriseret som 'herskabsstole'(?). Af ejerinitialer påvistes her de vel også sekundære »... L D« over årstallet »1(6)84«.

## INVENTAR

*Oversigt.* Den ældste inventargenstand udgøres af den romanske døbefont, der hører til områdets vanlige bægerbladstype. I betragtning af kirkens formentlig relativt sene datering (s. 1220) er denne dog antagelig hidført fra en anden lokalitet. Derimod kan \*messehagelens applikerede krucifiksgruppe og alterstagerne, der i hvert fald for den førstnævntes vedkommende og måske også i sidste tilfælde stammer fra senmiddelalderen, principielt fra første færd have hørt til inventarbeholdningen.

Anskaffelsen af kirkens hovedinventarstykker, altertavlen, hvoraf dog kun sidefløjene er bevaret, og prædikestolen tilhører 1600-tallets første halvdel. Fra samme tid, 1636, er klokken, et værk af støberen Knud Olsen. 1700 fik kirken nyt altersølv, skænket af den daværende sognepræst, Mads Hessel og hustruen, Margrete Reenberg; kalkens bæger blev dog omstøbt 1846 af kirkeejeren, Jens Riis Pedersen. Et tidligere ejerpar major L. W. Høeg til Kvistrup og Hedevig Cathrine Zytphen forærede 1777 et dåbsfad af kobber.

I løbet af 1800-tallet blev kirkens indre nyudstyret, tidligst med en opmaling af altertavlen 1845 (jf. †sidefløje), og siden, i århundredets sidste årtier med nye stolestader (1880), en helt ny alterudsmykning (1882) og en alterskranke (1882). Fra de seneste 100 år stammer bl.a. kirkens krucifiks (1909), syvstagen (1939), orglet (1977) og dåbskanden (2003).

*Farvesætning og istandsættelser.* Kirkerummet er farvemæssigt præget af en hovedrestaurering, 1991-92, til



Fig. 8. Eftermiddelalderlige †kalkmalerier, afdækket på nordvæggen 1991 (s. 1222). Foto Mogens og Karsten Larsen 1991. – *Nachmittelalterliche †Wandmalereien 1991 an der Nordwand enthüllt.*

dels udført som en renovering af den inventaristandsættelse, der 1964 gennemførtes af Ernst Trier, Vallekilde, idet dog alterskranken og stolestaderne 1977 blev opmalet i forbindelse med orglets fornyelse. Et projekt til en gennemgribende renovering, bl.a. af kirkens historiske inventar, er under overvejelse (2010).

Ældre istandsættelser er kun sparsomt oplyst i de ældre regnskaber. Dog blev kirkens armod og slette tilstand særligt fremhævet 1686-87;<sup>10</sup> endnu 100 år efter, 1791-92, var tilstanden åbenbart stadig problematisk,<sup>11</sup> hvilket dog 1809 afløses af et mere tilfredsstillende skudsmål.<sup>22</sup> 1845 nymaledes altertavle, alterskranke og prædikestol, måske med den blå-hvide staffering, der tidligere fandtes på den sidstnævnte; også stolestaderne stod endnu o. 1862 i mørk perlefarve, der dog efter 1880 afløstes af en egetræsstaffering, formentlig den 'meget dystre farve', som endnu frem til restaureringen 1964 prægede rummet.<sup>23</sup>

*Alterbord,* en nyere rammekonstruktion af fyrretræ,<sup>24</sup> er placeret umiddelbart op til østvæggen og måler 94 cm i højden, 150×74 cm i længde og bredde. Moderne *antependium* af lysegråt hørlerred med broderet gyldent cirkelkors. Tilhørende *alterdug* af hvidt lærred med okkergult og sort broderi af Den gode Hyrde, med tilhørende indskrift (Sl. 23,1-2) i middelalderprægede majuskler. †*Alterklæde*, omtalt 1683 som 'uldent og broget'.<sup>10</sup> Nyanskaffelser er nævnt 1710<sup>25</sup> og 1823.<sup>26</sup> En beklædning af rødt silkefløjl, dog betegnet som temmelig falmet og slidt, nævnt o. 1862, erstattedes siden af en yngre, omtalt 1915, antagelig identisk med det på fig. 21 gengivne, smykket med kors af guldguloner.<sup>8</sup>

*Alterprydelse* (jf. fig. 9), 1882, udformet som et indrammet maleri af Jesus hos Martha og Maria, skænket af kirkens menighed og udført af Anker Lund som en kopi af Anton Dorphs altermaleri fra 1874 (dog uden dennes halvrunde øvre afslutning) i København Skt. Stephans Kirke.<sup>13</sup> Maleriet, der er udført i olie på lærred, 108×82 cm, er indsat i en enkel ramme, stafferet i lysegråt, blåt og teglrødt med spredt forgyldning. På fodstykket står med sorte versaler: »Et er fornødent«, jf. Luk. 10,42. 1893 repareredes rammen omkring billedet;<sup>8</sup> den oprindelige egetræsstaffering blev 1930 gråmalet.<sup>8</sup> Senere restaureringer, herunder nystaffering af rammen, gennemførtes 1963 og 1993.

(†)*Altertavle*, antagelig o. 1600, med senere staffering. Tavlen har været udformet som en tidlig

luthersk fløjaltertavle med storstykke og tilhørende sidefløje samt halvcirkulært topstykke, alle dele indrammet af 'udskårne forsikringer'.<sup>24</sup> Heraf er endnu bevaret *sidefløjene* (fig. 10a-b), nu ophængt på sydvæggen; begge har inden for en udskåret ramme i lavt relief med enkle bladornamenter bemalede felter, 121×51 cm (lysmål), med en udsmykning, antagelig fra nystafferingen 1845, ganske svarende til den samtidige  $\dagger$ udsmykning af altertavlen i Nees Kirke (s. 1002-04). Rammeornamenterne står forgyldt på teglrod bund, mens profillisterne er hhv. gyldne, grønne og hvide. De to sidefelter viser enkle kristne allegorier,<sup>27</sup> placeret på podier under et ophængt draperi og på en stærkt blå farve; under motiverne er forklarende indskrifter i gullig kursiv (enkelte ord dog i antikva) på sort bund. Felterne gengiver hhv. Lovens Tavler over skriftstedet: »Loven er given ved Moses(.) Joh. 1 17« og et brændende lys i en stage over »Naaden og Sandheden er bleven ved Jesum Christum(.) Joh. 1.17«. At dømme ef-

ter Nees-altertavlen var felterne placeret hhv. på den nordre og den søndre fløj.  $\dagger$ *Tøpfeltet*, der viste Tro, Håb og Kærlighed, 'symbolsk fremstillet',<sup>24</sup> har sandsynligvis som i Nees haft en kalk med korslagt kors og anker. I  $\dagger$ *storfeltet* var et maleri af Nadveren, hvorunder et skriftsted: »Maa hvert Menneske prøve sig selv, og saaledes æde han af Brødet og drikke af Kalken (1 Kor. 11,28)«. Figurerne i storfeltet, der sammen med tavlens øvrige malerier o. 1862 berømmedes som 'intet mindre end kunstværker', blev dog mere kritisk karakteriseret af Løffler (*Løffler 1879*) som »fuldstændige Karikaturer«. Storfeltet blev 1939 overført til Struer Museum,<sup>8</sup> men er siden kasseret.<sup>28</sup>

Altertavlens anskaffelse og oprindelige udformning, herunder den oprindelige staffering af de bevarede sidefløje, er ikke nærmere belyst. 1710 repareredes og 'udstafferes' tavlen,<sup>10</sup> ligesom en nystaffering gennemførtes 1845.<sup>17</sup> Måske hidrører i det mindste side- og topfelternes bemaling fra dette tidspunkt, jf. den samtidige



Fig. 9. Indre set mod øst. Foto Arnold Mikkelsen 2009. – *Innernes gegen Ost.*



Fig. 10a-b. Sidefløje fra  $\dagger$ altertavle, o. 1600, med Lovens Tavler og et brændende lys i en stage som hentydning til Nåden og Sandheden ved Jesus Kristus (s. 1224). Foto Arnold Mikkelsen 2009. – *a-b Seitenflügel von  $\dagger$ Altarbild, um 1600, mit den Gesetzestafeln und einer brennenden Kerze in einem Leuchter als Hinweis auf die Gnade und die Wahrheit in Jesus Christus.*

staffering af altertavlen i Nees (s. 1002-03). Ved opsætningen 1882 af den nuværende altertavle blev de kasserede dele lagt op på kirkens loft, hvor de dog 1933 omtaltes som 'stærkt medtaget af ælde'.<sup>13</sup> Som nævnt ovf. placeredes sidefløjene 1939 i kirken, hvor de istandsattes af Chr. Gade, Humlum,<sup>8</sup> mens storfeltet overførtes til Struer Museum. 1993 gennemførtes en overfladerensning af sidefelternes malerier ved E. B. Rosing Holm.

*Altersølv* (fig. 11), skænket 1700 af sognepræst Mads Hessel ( $\dagger$ 1700) og hans hustru, Margrete Reenberg;<sup>10</sup> heraf er kalken (antagelig kun bægeret) omstøbt 1846 på initiativ af den daværende kirkeejer, Jens Riis Pedersen. Den 17 cm høje kalk med tværmålet 9,8 cm har lav, sekstunget fod, indknebet, profileret skaffled med pærefor-

met knop og glat bæger. Ved mundingsranden er to indgraverede giverindskrifter med skrivekrift, nederst: »Anno 1700 Haver Hr Mads Hessel og Margrete Reenberg Foræret denne Kalk og Disk til Wenøe Kierke« og herover: »Bekostet omgjordt Anno 1846 af Jens Riis Kierkeeier til Wenøe Kierke«; endvidere ejernavn, »Venø Kirke«, indgraveret i versaler mellem tremulérstik. På den vandrette standkant ses mestermærket: »IW«, antagelig for Jens Weilgaard (1785-1863), Holstebro (jf. *Bøje*, II, nr. 6723-24); under foden står med fordybede versaler vægtangivelsen: »Er tilsam(m)en 24 lod«. Kalkens bæger blev som nævnt omstøbt 1846.<sup>29</sup> Den tilhørende *disk* er 14 cm i tværmål og har cirkelkors på fanen. Under bund er ejermærke som på kalk, samt initialerne: »MH«, vel for Mads Hessel.  $\dagger$ *Altersølv*. 1683 næv-



Fig. 11. Altersølv, skænket 1700 af sognepræst Mads Hessel og hustru, Margrete Reenberg. Kalken er omstøbt 1846 på initiativ af Jens Riis Pedersen (s. 1225). Foto Arnold Mikkelsen 2009. – *Silberne Altargeräte, gestiftet 1700 von Gemeindepfarrer Mads Hessel und Gattin, Margrete Reenberg. Der Kelch wurde 1846 auf Initiative von Jens Riis Pedersen umgegossen.*

nes en kalk og disk af messing.<sup>10</sup> Et †*kalkklæde* af lærred anskaffedes 1685.<sup>10</sup>

Kirken ejer for tiden hverken oblatæske, ske, alterkande (bortset fra en glaskande) eller sygesæt. †*Oblatæske* af hvidt porcelæn med guldkors, anskaffet 1908.<sup>8</sup>

†*Offerskål*, nyere, af sølv. †*Offerskål* af hvidt porcelæn med guldkors, anskaffet 1908.<sup>8</sup>

†*Ske*, anskaffet 1903.<sup>8</sup>

1844 foresloges en †*alterkande* anskaffet,<sup>17</sup> muligvis identisk med en porcelænskande af sort porcelæn med gyldent kors, omtalt o. 1862.<sup>8</sup> Jf. også fig. 21.

*Messehagler*. Kirkens ældste \*messehagel (fig. 12–13) kan formentlig identificeres med den 1683 nævnte ‘messehagel af rødt fløjel med broderet kors bag på’, en senmiddelalderlig applikeret og broderet krucifiksgruppe.<sup>10</sup>

Selve hagelen af rødt silkefløjel med rundet rygstykke, 104×78 cm, har sekundært for af hørlærred, øget i kanterne ved en senere montering. Forsiden eller brystet, 95×75 cm, har på midten tre lodrette guldindvirkede agramaner og foroven en split, der atter lukkes med en hægte; endvidere samles hagelen på højre skulder af to

hægter. Rygstykkets kors med påfaldende korte tværarme måler ca. 100×35 cm, men er forkortet både foroven og forneden ved monteringen på den yngre hagel. Afkortningen er camoufleret med dobbelte vævede bånd med spinkelt grenmønster, påsat både ved halsudskæringen og hagelens underkant. Selve korset, der sekundært har været sprættet af den yngre messehagel og atter er påmonteret, lidt forskudt fra venstre, er udført med broderier i sølv- og guldråd samt silke i forskellige farver på en lærredsvævet hørbund. Langs korsets kontur løber en dobbeltbort, til dels beskadiget på korsets øvre del, yderst med en smal kant, inden for hvilken er en bredere skakbrætmønstreret bort; denne er gentaget som adskillelse mellem broderiets hovedmotiv og et nedre felt, hvorover er indsat en yngre rektangulær indsats i to sammensyede dele af vævet og broderet silkereps med bladmønster, til dels på en bund med geometriske mønstre.

Krucifiksgruppen omfatter en fremstilling af den korsfæstede Kristus, ved hvis fødder står en figurgruppe med Johannes Evangelisten og en turbanprydet kvinde, der holder den segnede Gudsmoder. Selve korstræet er dannet af en bort med

rosa midtparti og kant af gylden siksakbånd. Kors-træets øvre del har dog ved en senere ændring været løftet af og er sekundært nymonteret med grove kastesting, dog dækkende Kristi hænder og den hvidlige navneseddel med senere påsyet »INRI« i mørkerøde kontursting. Kristusfiguren, der måler ca. 24 cm, har antagelig været udført i silkebroderi på en bund af sølvtråd; heraf er dog kun bunden bevaret. Frelseren hænger dybt i strakte arme med hovedet ludende på højre skulder; snipper af lændeklædet flager ud mod både højre og venstre side. Gruppen af de tre sørgende, der trods nedslidning er væsentligt bedre bevaret end Kristusfiguren, er udført som et kvalitetsfuldt arbejde med nuanceret redegørelse for dragtfolder og detaljer. Den afmægtige Maria i midten har hvidtligt hovedlin, blå kjortel og gylden kappe. Hun holdes tv. af Johannes Evangelisten, der har skulderlangt gyldent hår og tilsvarende dragt, hvorover en fol-



Fig. 12. \*Messehagel, tidligst nævnt 1683, med senmiddelalderlig applikeret krucifiksgruppe (s. 1226). Foto Lennart Larsen 1989. – \*Messgewand, erstmals 1683 erwähnt, mit spätmittelalterlicher, applizierter Krucifixgruppe.



Fig. 13. Detalje af krucifiksgruppe fra \*messehagel (s. 1226). Foto Birgitte Bøggild Johannsen 2010. – Detail von Krucifixgruppe auf \*Messgewand.

derig rød kappe. Til højre står en kvinde med karakteristisk blålig turbanprydelse på det udslagne gyldne hår; hun støtter ligeledes Maria og bærer en sølvvindvirket kjole med rødlig manchete og grøn kappe. Bag figurgruppen anes forneden et grønligt jordsmon. Under det indsatte felt er en oval dekoration, formet som en rød krans muligvis tornekrone, hvorfra et blåligt bånd hænger. I kransens midte er tilsyneladende et ansigt.

Det er navnlig de sidstnævnte figurer, der kan medvirke til en foreløbig ikonografisk og stilistisk karakteristik af korsbroderiet. Fremstillingen af den segnede Maria og navnlig den modeklædte kvinde med turbanen th. indgår som et almindeligt delmotiv af figurrige Golgathascener fra 1400-tallets anden halvdel og tiden o. 1500, både i Nederlandene, Nordtyskland og Danmark.<sup>30</sup> Præcise forlæg eller paralleller blandt samtidige broderede tekstiler kan dog ikke udpeges, selvom selve arbejdets kvalitet gør det nærliggende at formode en udenlandsk, måske nordtysk proveniens.<sup>31</sup>



Fig. 14. Alterstager, antagelig 1500-tallets første halvdel (s. 1228). Foto Arnold Mikkelsen 2009. – *Altarleuchter, vermutlich erste Hälfte 16. Jahrhundert.*

Som anført er hagelen tidligst omtalt 1683, og det må derfor bero på en misforståelse, når man 1823 i forbindelse med anskaffelsen af en ny hagel hævdede, at hverken hagel eller messeskjorte havde været i kirken de sidste 40 år og 'måske aldrig har været anskaffet til kirken'(!).<sup>26</sup> O. 1862 omtaltes den dog atter utvetydigt, som værende af rødt silkefløj med broderi af gyldent lærred og silke, hvilket dog var angrebet af tidens tand.<sup>8</sup> I forbindelse med en planlagt overdragelse af hagelen til Struer Museum sendtes den 1931 til Nationalmuseet til nærmere undersøgelse.<sup>14</sup> Den har siden befundet sig her (inv.nr. D87/1989).

En *†messehagel* af silkefløj med halvægte (guld) tresser anskaffedes 1906.<sup>8</sup> Endnu i brug 1933.

*Alterstager*. 1) (Fig. 14) muligvis identisk med de 1683 omtalte to små messinglysestager.<sup>10</sup> De to stager, der dog indbyrdes afviger noget fra hinanden, tilhører en sengotisk type fra o. 1500-50. Den ene, der er 31 cm høj, hviler på tre tær i form af små løvefigurer; lav profileret fod og lyseskål, hvorimellem konisk cylinderskaft med tre skaftringe; heraf er den midterste profileret; fornyet lysetorn af jern. Pendanten, der oprindeligt ligeledes har haft tær (jf. tre mærker under foden), måler 32,5 cm i højden. Både fod og lyseskål er kraftigere profileret, mens skaftet har to

i stedet for tre profileringe; lysetorn af jern som ovenfor. På fodleddet er indgraveret ejermærke i versaler: »Venø Kirke«. 2) Nyere, af guldbronzeret metal, 19,5 cm høje. *†Alterstager*. 1911 nævnes to gamle *†trælysestager*.<sup>8</sup>

*Syvstage*, 1938, 39 cm høj, med ottesidet fod i tre afsæt og giverindskrift i fordybet skriveskrift på de to nedre fodled: »Cath Holdt Struer, nu Vanløse(.) Julen 1938(.) Guds Fred«.

*†Alterbog*, omtalt 1683 sammen med en gammel salmebog; den førstnævnte fornyedes 1691.<sup>10</sup>

*Alterskranke*, fornyet 1882 med 'drejede stokke', dvs. balustre,<sup>8</sup> er af halvrund form med åbning i nord og syd. Håndliste og knæfald er stafferet i teglrødt, mens balustrene er grå; blå knælehyn-der. *Knæleskammel*, nyere, betrukket med gråt tekstil, svarende til alterklædet. *†Alterskranke*, tidligst nævnt 1835 i forbindelse med forslag om en udvidelse og læderpolstring af knæfaldet.<sup>26</sup> Istandsættelser anbefalede atter 1858<sup>32</sup> og 1861, da knæfaldet foresloges betrukket med rødt fløj i lighed med *†knæleskamlen*.<sup>32</sup> Som anført o. 1862 var skranken på daværende tidspunkt blåmalet.<sup>8</sup>



Fig. 15. Døbefont, romansk, af granit (s. 1229). Foto Arnold Mikkelsen 2009. – *Romanisches Taufbecken aus Granit.*



Fig. 16. Dåbsfad, 1777, skænket af major L. W. Høeg på Vilstrup og hustru, Cathrine Hedevig Zytphen, første gang gift med sognepræst Adam Frederik Grib, Venø (s. 1229). Foto Arnold Mikkelsen 2009. – *Taufschüssel, 1777, gestiftet von Major L. W. Høeg aus Vilstrup und Gattin Cathrine Hedevig Zytphen.*

*Døbefont* (fig. 15) romansk, af granit, heraf kummen af en lys rødgrå, finkornet sten, hvorimod foden er af en afvigende, mørkegråt og storkornet sten; 83 cm høj. Foden har form af en groft tilhugget, omvendt terningkapitel med firsidet vulst ved overgangen til kummen. Denne, der har tværmålet 67 cm, tilhører områdets nordvestjyske bægerbladstype (jf. Mackeprang, *Døbefonte* 156 ff., 407),<sup>33</sup> idet profileringen ved mundingsranden dog er ganske forenklet. Placeringen har varieret. O. 1862 stod den tæt uden for koret, men foresloges 1879 flyttet til kirkens vestende; ved samme lejlighed afrensedes en sekundær overkalkning.<sup>8</sup> 1882 flyttedes fonten dog tilbage til sin tidligere plads ved alterets nordside.

*Dåbsfad* (fig. 16), ifølge indskrift på bærehank skænket 1777 af major L. W. Høeg til Bækmark og Kvistrup og hustruen Hedevig Cathrine Zytphen.<sup>34</sup> Fadet, der er af kobber og har tværmålet 40,5 cm, har fire bærehanke, hvoraf én viser givernes initialer: »LWH« og »HCZ« samt årstallet 1777. På de tre øvrige er graveret bladværk og blomster. Tilhørende nyere futteral af træ. *Dåbskande* (fig. 17), 2003, af messing, 25 cm høj. På

hanken er graveret med versaler: »Venø Kirke 2003«; under bunden står, ligeledes med versaler: »Carl Hansen«. †*Dåbskande* af tin blev anskaffet 1912.<sup>8</sup>

*Krucifiks*, anskaffet 1909.<sup>13</sup> Den enkle figur af træ har lukkede øjne, let skrånende arme og kort lændeklæde; lysegrå staffering og enkelt, umalet korstræ, dog med hvidlig navneseddel med mørkegrå versaler. Ophængt på nordvæggen over døbefonten.

*Prædikestol* (fig. 18), 1600-tallets første fjerdedel. Den enkle stol i renæssancestil omfatter en kurv med fire arkadefag, hvilende direkte på en muret pille inden for et fodstykke af kraftige bjælker.<sup>35</sup> De enkelte fag flankeres af pilastre eller flade ramnestykker med beslagværksornamentik, hvori er indsat hvirvelrosetter og diamantbosses af skiftende form. Arkaderne udgøres af kannelerede pilastre med tandsnitprydede bueslag; i sviklerne bladornamenter. Postamentet har diamantbosses på hjørnerne og tværrektangulære fyldingsfelter, mens kronfrisen tilsvarende har kerubhoveder som hjørneprydelser; heraf mangler dog det sydligste.<sup>36</sup> Endvidere ses både foroven og forneden



Fig. 17. Dåbskande, 2003 (s. 1229). Foto Arnold Mikkelsen 2009. – *Taufkanne, 2003.*



Fig. 18. Prædikestol, 1600-tallets første halvdel (s. 1229). Foto Arnold Mikkelsen 2009. – *Kanzel, erste Hälfte des 17. Jahrhunderts.*

et broget repertoire af profiler, både med tandsnit, æggestav og kvaderdekoration, der ligesom kerubhovederne og rammestykkernes ornamentik har paralleller i samtidige eksempler i området.<sup>37</sup> Nyere læsepult og opgang. Stafferingen er tilpasset det øvrige inventar med en enkel farveskala, omfattende to nuancer af gråt, teglrødt og mellemblåt med forgyldning af udvalgte detaljer. På kronfrisens felter læses et skriftsted, anført med sorte versaler (Luk. 11,28). Stolens staffing er ændret talrige gange, tidligst nævnt 1845,<sup>17</sup> da

den muligvis fik den o. 1862 omtalte bemaling med blå, dog med hvide forsiringer og forskelligt farvet snedkerarbejde.<sup>8</sup> En  $\ddot{t}$ beklædning af rødt fløj (jf. fig. 21) omtales flere gange, tidligst 1861 i forbindelse med en fornyelse heraf.<sup>32</sup> En ny opgang, den nuværende(?), anskaffedes 1876.<sup>8</sup> 1880 fik den egetræsstaffering med sortfarvede lister, lysere panelfelter, ligeledes i egefarve, og forgyldte englehoveder.<sup>8</sup> Senere istandsættelser er nævnt 1930, 1963 og 1993. Placeret i korets sydøsthjørne.



Fig. 19. Indre set mod vest. Foto Arnold Mikkelsen 2009. – *Inneres gegen West.*

*Stolestader* (jf. fig. 19). Fornyset 1880 efter forbillede i Nørre Nissum (s. 660);<sup>8</sup> stolene, hvis nuværende antal omfatter 17, heraf syv i nord og ti i syd,<sup>38</sup> har glat gavle med vandret afsluttet, profileret topstykke og svungen vange fortil, jf. også eksemplerne i Gudum (s. 1068). Ved kirkesangerens plads i den forreste stol i mandsrækken er indsat bogreol, mens den nederste stol i sydvest er forsynet med låge. Stafferet i teglrødt. Den oprindelige bemaling var egetræsfarvet.<sup>8</sup>

†*Stolestader*. Som anført ovf. har kirkens ældste stole formentlig været ganske enkle, idet de dog

på nordvæggen (og måske tilsvarende i syd) udsmykkedes med illusionistiske, kalkmalede gavle i renæssancestil (s. 1221). 1844 beordredes stolene repareret, dvs. enten malet eller helt fornyet.<sup>17</sup> Stolene stod o. 1862 i mørk perlefarve; 1876 øgedes sædernes bredde.<sup>8</sup> Året efter stafferedes stolene ved altret, dvs. enten en del af de ordinære stolestader, udvalgte herskabsstole eller skrifte- og degnestolene (se disse).<sup>13</sup>

*Præstestol*, moderne, lysegrå staffering med polstret sæde. †*Præstestole*. En armstol, anskaffet 1898 og ompolstret 1906 fjernedes 1945, da en ny

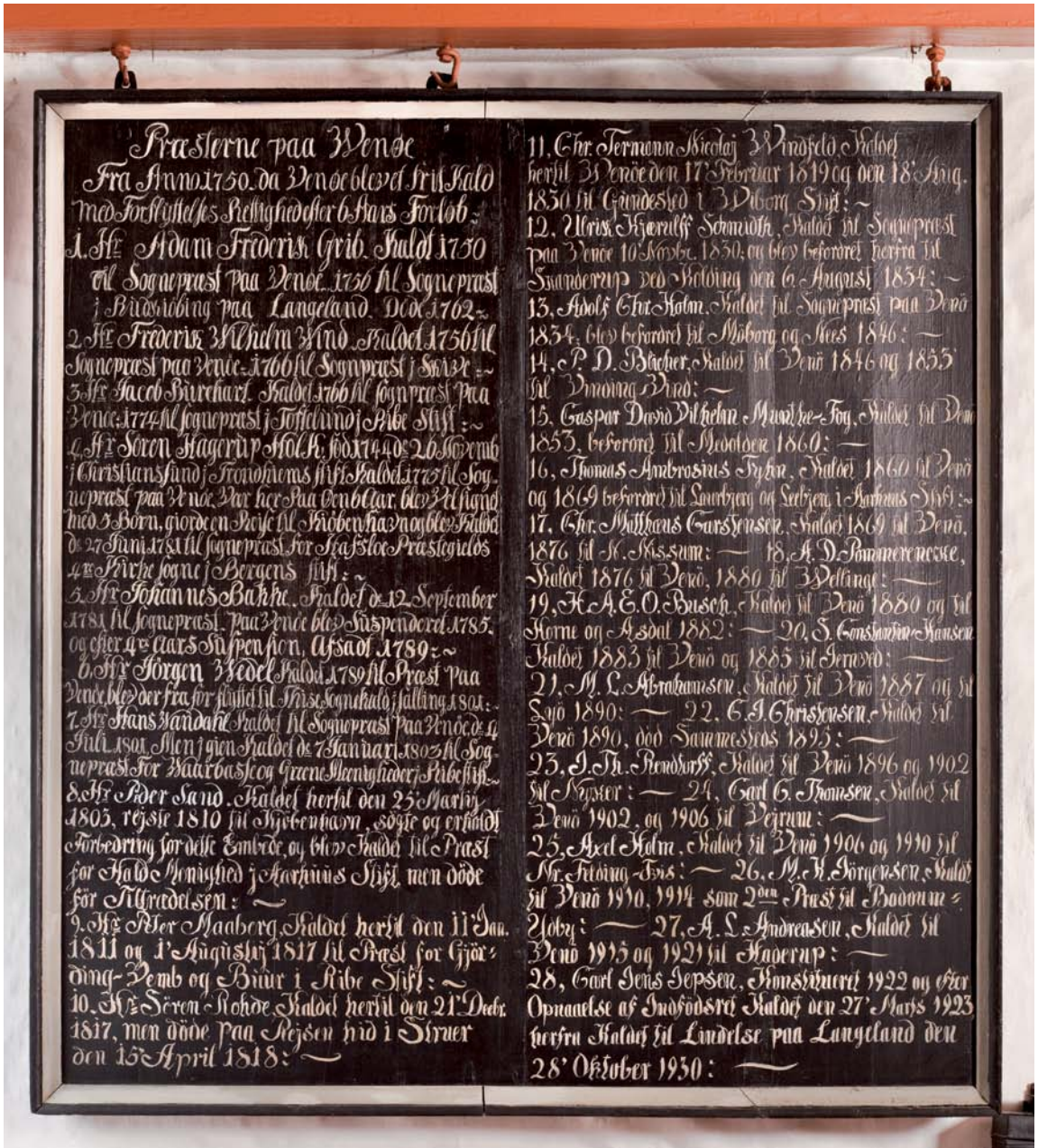


Fig. 20. Præsterækketavle nr. 1, o. 1800 (s. 1234). Foto Arnold Mikkelsen 2009. – Pastorentafel Nr. 1, um 1800.

armstol af eg, tegnet af arkitekt Svend Fritz, blev anskaffet.<sup>8</sup>

†Skrifte- og degnestole. 1703 foresloges stolen, hvoraf kirken på daværende tidspunkt pga. sognets lidenhed måske kun havde den samme, istandsat med træ fra kirkens beholdning.<sup>10</sup> O. 1862 nævnes dog stole, både til præst og kirke-

sanger eller degn, en på hver side af alteret, begge af fyr og stafferet med mørk perlefarve. Præstens stol var desuden smykket med et fyldingspanel.<sup>8</sup> Stolene fjernes dog henholdsvis 1876 (degnestol) og o. 1898.<sup>8</sup>

†Bænke. 1863 nævnes to bænke i det nyopførte våbenhus.<sup>8</sup>



Fig. 21. Indre set mod øst. Ældre foto o. 1900. – Inneres gegen Ost.

En *†fyrretræskiste med låg* fandtes 1911 ved våbenhusets nordvæg, mens et *†skab* til opbevaring af alterklæderne samtidig nævnes til venstre for alteret, jf. også fig. 21.<sup>8</sup>

*Pengebøsse*. En sortmalet bøsse, o. 1850, af metal med pengetragt i låg og påskriften »Kollekt« i hvid antikva på forsiden, er opsat på vestvæggen, syd for indgangen. *†Pengebeholdere*. O. 1862 er nævnt en *klingspung* ('en lille fløjlsprung på en stav'), der dog var kasseret 1911.<sup>8</sup> 1933 nævnes foruden den førstnævnte, en bøsse af træ,<sup>13</sup> formentlig identisk med den fattigbøsse, der er anført o. 1862 i *Synsprotokollen*, hvori samtidig noteredes savnet af en regulær pengeblok.<sup>8</sup>

*Dørfløje*, hidrørende fra hoveddistandsættelsen 1928-29, omfatter en fyldingsdør mellem skib og våbenhus, rødstafferet med blå profiler, og en yderdør af egerevler med gangjern af sortmalet smedjern. *†Dørfløje*. En dør i syd, omtalt 1862, var af jernbeslået egetræ, uden fylding og med en staffering af lys perlefarve.<sup>8</sup>

*†Pulpitur*, tidligst nævnt 1831,<sup>26</sup> formentlig placeret i skibets nordvesthjørne, hvorfra det dog

fjernedes 1896.<sup>8</sup> 1856 anbefaledes loftet herover omlagt.<sup>32</sup> Det er dog tankevækkende, at kirkesynet o. 1862 konstaterede savnet af et pulpitur.<sup>8</sup>

*Orgel*, 1977, af standardtype, med fire stemmer, bygget af P. Bruhn & Søn, Årslev. Disposition: Manual: Gedakt 8', Principal 4', Rørføjte 4', Oktav 2'. Anhangspedal.

\**Orgel*, med én stemme, anskaffet o. 1966. Stod tidligere i Hodsager Kirke, Ginding Hrd., hvortil det leveredes o. 1900 af Joh. P. Andresen & Co., Ringkøbing.<sup>39</sup> Disposition: Geigenprinzipal 8'.<sup>40</sup> Kombineret bas- og diskantkoppel.<sup>41</sup> Manualomfang: C-f<sup>'''</sup>. Mekanisk aktion. Bælgene trædes af den spillende via to trædeskamler. Instrumentet har efterfølgende befundet sig i Struer Museum (1977-1990) og Viborg Gråbrødre Klosterkirke (1990-2003). 2004 indlemmedes det i Skt. Andreas Kirkes Orgelsamling, København.<sup>42</sup> *†Harmonium*, anskaffet efter 1925 og 1940 placeret ved kirkens sydside lige over for kakkelovnen.

*Salmenummertavler*. To nyere, stafferet i gråt i enkel, teglrød profilramme og med hvidmalede metal, beregnet til ophæng. Antagelig identiske

med de eksemplarer (dog i et antal af fem), der o. 1930 ændredes fra påskrift med kridt til hængetal af aluminium.<sup>13</sup> †*Salmenummertavler*. Nævnt opmålet 1858<sup>32</sup> og formentlig identisk med de tre, der omtales o. 1862.<sup>8</sup>

*Præsterækketavler*, ophængt henholdsvis på vest- og sydvæggen. 1) (Fig. 20), o. 1800, 151×143,5 cm, i enkel profilramme, stafferet i gråhvidt og sort. Præsternes navne er anført med hvid kursiv på sort bund i to spalter fra nr. 1–28. O. 1862 ophængt på nordvæggen.<sup>8</sup> 2) 1939, 151×74 cm, med ramme og præstelite som nr. 1, her fra nr. 29–38. Tidligere på sydvæggen.<sup>8</sup>

*Belysning*. Kirken har to nyere *lysekroner* af messing, der omtales 1933 som skænket 'af venner', hhv. med otte arme samt et tilsvarende antal pryddarme (øst) og med seks arme (vest).<sup>43</sup> †*Lampetter*. 1911 er nævnt en messinglyseholder til fem lys, mens en lampet, ligeledes af messing, ved prædikestolen havde to lys.<sup>8</sup> 1933 omtales i alt otte væglampetter, foruden den ovennævnte ved prædikestolen.<sup>13</sup>

†*Kirkeskib*, 1956, skænket af garnhandler Mads Toftesen Madsen.<sup>8</sup> Skibet er endnu nævnt o. 2001 som en tomastet model fra slutningen af 1800-tallet.<sup>44</sup>

To †*knagerækker* fandtes 1911 på sydvæggen; fjernet 1963.<sup>8</sup>

*Begravelsesudstyr*. En gammel †*ligbåre* af fyr er nævnt 1683 og foreslås fornyet 1700.<sup>45</sup>

*Klokke* (fig. 22), 1636, støbt af Knud Olsen, med tværmålet 44 cm. Øverst på legemet er mellem dobbelte profiler og bladborter en indskrift i reliefversaler; som skilletegn liljeornament. Den noget forvanskede tekst lyder: »Cinvtvs(!) Olai zitatevs (ærarivs?) me f(e)ci(t) Anno 1636 (Knud Olsen, klokkestøber(?) udførte mig)«. Herunder er indgraveret årstallet 1600 (»MDC«); det er dog uvist, hvortil dette – sekundært anførte(?) – hentyder. På slagringen er yderligere profilering. Klokken, der ringes med udvendigt tov, er ophængt i glamhul i skibets vestgavl; slyngbom af eg, udført 1946 af firmaet Aug. Nielsen, Thubalka, Roslev. Klokken, der ifølge traditionen er hidført fra Volstrup (Hjerm Hrd.), nævnes tidligst 1683 med karakteristikkens 'lille'.<sup>10</sup> Tidligere ophængt i et †klokkehus, der bl.a. repareredes 1694 og 1703 (s. 1218).

## GRAVMINDER

På kirkegårdens nordside findes en *gravsten* (fig. 23), o. 1810, over Georg Frederik Andreas Kyhn, sekondløjtnant ved de annullerede bataljoner, \*29. aug. 1788, †18. jan. 1810 på Venø. Af Ølandskalksten, 197×69 cm. Stenen, hvis overflade bærer stærk præg af slitage,<sup>46</sup> har revnedannelse fra øvre højre til nedre venstre hjørne, ligesom nedre højre hjørne helt mangler. Indskrift i fordybede versaler inden for en konturlinje. Efter personalia er en lang gravskrift, der beskriver afdødes pludselige død.<sup>47</sup>

»I 6 Dage skjænkede  
han en øm Moder<sup>48</sup> og en varm  
paaskjønner af hans ædle  
Hjerte den rene Fryd. Kraft  
fuld som den unge Eeg, skjøn  
som den blomstrende Rose  
tilsmilede han Moder og Ven et  
kort Farvel. Ak! Det blev det  
sidste. Et stød af Dødens vældige  
arm. Eegen styrtede; et Pust  
af dens gidige (dvs. giftige) Aande. Rosen visnede.«

Gravstenen blev renoveret o. 1998, og en afskrift af dens tekst med udgangspunkt i en læsning 1933 i *Synsprotokollen* placeredes ved gravstedet, der er indhegnet af granitborner med jernkæder imellem.

En samling af ensartede *støbejernskors*, formet som spidsbuede kors med gennembrudte spidser i korsenderne, krabbeblade på kanterne og trefligede blade i hjørnerne mellem korsarmene,<sup>49</sup> er placeret på kirkegårdens sydlige del, sat over en række af kirkens seneste ejere, bosiddende hhv. på Sønderkov (Søndergård), Nørreriis og Sønderriis. 1) O. 1883, over Jens Riis Pedersen, \*14. okt. 1799 i Flynder, †15. marts 1883 på Søndergaard. 2) Else Madsdatter Riis, \*18. marts 1815 på Nørskov, †21. jan. 1902 i Sønderriis. 3) Peder Christian Staunstrup Jensen, \*19. okt. 1858 i Gadegaard på Venø, †16. marts 1928. 4) Birtheline Jensen, f. Sørensen, \*16. jan. 1866 i Jenstrup, †28. nov. 1945.

På kirkegården syd for kirken nævntes 1862 et †*gravsted*, indrammet af et 'ret smukt gravgitter', for øens tidligere sognefoged, Jens Jensen Borbjerg.<sup>8</sup>



Fig. 22. Klokke, 1636, støbt af Knud Olsen (s. 1234). Foto Arnold Mikkelsen 2009. – *Glocke, 1636, von Knud Olsen gegossen.*

## KILDER OG HENVISNINGER

Vedr. arkivalier for Ringkøbing Amt i almindelighed henvises til s. 54 f., vedr. litteratur og forkortelser til s. 56 f. Endvidere er benyttet:

**Ved embedet.** Synsprotokol 1926- (Synsprot.).

**LAVib.** *Landsbykirkernes rgsk.* Venø Kirkes rgsk., 1683-1710 (C-KRB-502); *Præsteark.* Kirkeprotokol 1862-1926 (C 491-7) (Synsprot.); *Skodborg Vandfuld Herreds fogedark.* Skøde- og panteprot. 1831-1833 (18. juli 1832) (B-077B).

**RA.** *DaKanc.* D 19-3. Indlæg til sjællandske registre 1699-1771 (indb. 15. juni 1700); *DaKanc.* D 26-114. Jyske registre 1749-50 (1. febr. 1750).

**NM.** *Håndskrifter.* F Uldall, *Om de danske Landsbykirker* VI, 1891, 117-18 (Uldall 1891). *Indberetninger.* J. B. Løffler 1879 (bygning, inventar og gravminder); Mogens og Karsten V. Larsen 1991 og 1993 (kalkmalerier); E. B. Rosing Holm 1993 (inventar); Hugo Johannsen, Birgitte Bøggild Johannsen, Laura Bjerrum og Rikke Garfield Lagersted-Olsen 2009 (bygning, inventar og gravminder).

**Litteratur.** M. S. J. Sønderriis, »Venø før og nu«, *HaÅrb* 1925, 115-36 (Sønderriis 1925); Jørgen E. Hansen, *Venø*

*frem til 1965*, 2. rev. udgave, 2001 ([http://www.venoe.dk/om\\_venoe/Venoe\\_afhandling\\_1965.pdf](http://www.venoe.dk/om_venoe/Venoe_afhandling_1965.pdf)) (Hansen 2001).

Historisk indledning ved Mogens Kragssig Jensen og Birgitte Bøggild Johannsen, bygningsbeskrivelse og kalkmalerier ved Hugo Johannsen, inventar og gravminder ved Birgitte Bøggild Johannsen, heraf dog orgler ved Ole Beuchert Olesen. Latinsk og tysk oversættelse ved Peter Zeeberg og Mirjam Gebauer. Redaktionssekretær Heidi Lykke Petersen. Teknisk og grafisk tilrettelæggelse Mogens Vedsø. Redaktionen afsluttet januar 2010.

<sup>1</sup> Troels Dahlerup, »Visitationen af Hardsyssels kirker 1512-13«, *HaÅrb* 1960, 92-93, 127. Muligvis lå kirken på daværende tidspunkt under Resen og Humlum kirker, der besøgte umiddelbart forinden, jf. samme 93 og Hansen 2001 13.

<sup>2</sup> *PræsteindbWorm* I, 82.

<sup>3</sup> *KancBrevb* 3. maj 1597.

<sup>4</sup> *PræsteindbWorm* I, 82, 97. Som refereret i Sønderriis 1925 117, dog uden dokumentation, skulle der desuden i Gimsing Kirke have været en særlig stol for øens beboere.

<sup>5</sup> 1597 klagede de tre kirkers tidligere sognepræst, Jens Madsen, således over at være kommet fra sit kald på grund af en tvist med Ludvig Munk (†1595), daværende ejer af de to gårde, jf. note 1. Hans far, Oluf Munk (†1569), fik i øvrigt 1542 skøde på Volstrup til lige med to gårde på Venø, jf. *Frederik I's Registanter* (1. dec. 1542).

<sup>6</sup> RA. *Rtk.* 2245.123. Dokumenter vedrørende kongens ved auktioner 1710 og 1711 bortsolgte kirker. Købet ses dog ikke tinglyst.

<sup>7</sup> LAVib. *Skodborg-Vandfuld Herredsfogedark.* Skøde- og panteprot. 1831-33 (18. juli 1832) (B-077B).

<sup>8</sup> *Synsprot.*

<sup>9</sup> Om kaldets oprettelse 25. juli 1749 og udnævnelsen af den første sognepræst, Adam Frederik Grib, 2. jan. 1750, jf. H. A. Brorson. *Visitatsberetninger og breve*, L. J. Koch (udg.), Kbh. 1960, 208-09, 222-24. Om embedet præciseredes det, at den nye sognepræst skulle nyde 'al den indkomst og rettighed, som forrige sognepræst, kapellan, degn, skoleholder og »substitut« hidtil af bemeldte ø har nydet, hvorimod han ved en anden skal forsyne degnestolen og selv informere ungdommen', jf. RA. *DaKanc.* D 26-114. Jyske registre 1749-50 (1. febr. 1750). Allerede i den første tid føltes kaldet og den tilhørende embedsbolig på 10-12 fag, som provst Jermin havde forpligtet sig til at opsætte, dog så lidt attraktivt, at Brorson indtrængende måtte formane præsterne om tålmodigt at udholde besværlighederne med en henvisning, ikke blot til »de gamle Propheter, som gick i huler og paa biergene«, men også til den lovede forfremmelse (»Naar Frugten faar sin Modenhed, eller sidder sin tiid ud, saa smager den ret«), jf.



Fig. 23. Gravsten, o. 1810, over sekundløjtnant Georg Frederik Andreas Kyhn, der døde pludselig, ramt af et hjerteslag under skøjteløb på fjorden (s. 1234). Foto Rikke Garfield Lagersted-Olsen 2009. – *Grabstein, um 1810, für Leutnant Georg Frederik Andreas Kyhn, der plötzlich beim Eislaufen im Fjord an einem Herzschlag starb.*

samme, 235–38, 313–15, specielt 314; se desuden Johan Hvidtfeldt, »En mærkelig Præsteskæbne«, *Ha.Årb* 1936, 14–19; Jens Bækgaard, »Venø Præstekald i 200 Aar«, *Stuer Dagblad* 28.–29. dec. 1949. Om tilhørsforholdet til Skodborg Hrd. se i øvrigt LAVib. *Ribe bispeark.* Præsteindb. til biskop Bloch 1766–69 (C 4-774).

<sup>10</sup> LAVib. *Landsbykirkernes rgsk.* 1683–1710 (C-KRB-502).

<sup>11</sup> LAVib. *Ribe bispeark.* Kirkesyn 1788–92 (C4-190).

<sup>12</sup> LAVib. *Ribe bispeark.* Kirke- og præstegårdssyn 1807–10 (C 4-708).

<sup>13</sup> Jf. kirkens beskrivelse, anført 1933 i *Synsprot.* 1926–94.

<sup>14</sup> NM. *Korrespondanceark.*

<sup>15</sup> Jf. M. Mackeprang, *Vore Landsbykirker*, Kbh. 1944, 151–52 med henvisning bl.a. til kirkerne på Drejø, Strynø (Sunds Hrd., Svendborg Amt), samt Agersø og Omø kirker (Vester Flakkebjerg Hrd., Sorø Amt, *DK Sorø* 955, 958).

<sup>16</sup> Indsættelsen af vinduet omtales ikke direkte i de gennemgåede kilder; men i kirkebeskrivelsen 1862 siges der at være to firkantede vinduer (dvs. rammerne)

i syd foruden en dør. 1864 ønskedes kirkens vestlige vindue på den sydlige side kittet og malet, svarende til vinduerne i det netop opførte våbenhus, og 1876 ind-sattes en trækrude i det 'midterste' vindue i 'højkirken', dvs. langhuset, jf. *Synsprot.*

<sup>17</sup> LAVib. *Provsteark.* Ringkøbing Amts nordre provsti. *Synsprot.* 1826–45 (C 40–2).

<sup>18</sup> *PræsteindbWorm* I, 97.

<sup>19</sup> If. undersøgelsesberetningen 1991 var initialerne »S I D« ældre end de nedenfor malede.

<sup>20</sup> Jf. også Marie-Louise Jørgensen, *Kirkerummets forvandling. Sjællandske landsbykirkers indretning fra reformationen til slutningen af 1800-tallet*, Kbh. 2009, 29 f.

<sup>21</sup> De atter overkalkede stolegavle var udstyret med blomsterudsmykning og ledsaget af ejerinitialer, jf. indberetning om undersøgelse af Skarrild 1949 ved Egmont Lind (NM).

<sup>22</sup> LAVib. *Ribe bispeark.* Visitatsprot. 1809–30 (C 4-846).

<sup>23</sup> Jf. indb. af Ernst Trier i NM. *Korrespondanceark.*

<sup>24</sup> Jf. beskrivelse o. 1862 i *Synsprot.*

<sup>25</sup> LAVib. *Ribe bispeark.* Rgsk. 1699–1720 (C 4-194).

<sup>26</sup> LAVib. *Provsteark.* Ringkøbing Nordre Amtsprovsti. *Synsprot.* 1812–35 (C 39H-1).

<sup>27</sup> For anvendelsen af denne motivtype, tidligst fra 1700-tallets anden halvdel, jf. Carsten Bach-Nielsen, »At betragte Guds Ord. Om allegorier i 1700-tallets kirkekunst«, *KirkehistSaml* 1987, 153–82, specielt 173–77.

<sup>28</sup> *Hansen* 2001 15.

<sup>29</sup> 2004 fornyedes lueforyldningen, dog vel af den løse indsats, jf. *Synsprot.*

<sup>30</sup> Jf. eksempler fra Imperialissimamesterens kreds *DK Århus* 5771 og 5780 (altertavlen i Horsens Klosterkirke med henvisning til paralleller, både i Danmark, Sverige og Nordtyskland).

<sup>31</sup> Jf. \*messehagel i Århus Vor Frue Kirke, antagelig et nordtysk arbejde fra o. 1475 (*DK Århus* 1152). For nederlandske og tyske eksempler i svensk eje med gen-givelse af gruppen af sørgende ved korsfoden, jf. Agnes Branting og Andreas Lindblom, *Medeltida vävnader och broderier i Sverige*, II, Uppsala og Stockholm 1929 (fotografisk optryk 1997), 45 f., 77–80 (messehagler i Sorunda og Styrestad kirker).

<sup>32</sup> LAVib. *Provsteark.* Ringkøbing Amts nordre provsti. *Synsprot.* 1855–74 (C 40-4).

<sup>33</sup> Fonten er dog ikke anført i oversigtslisten, 407.

<sup>34</sup> Hedeveg Cathrine Zytphen var 1<sup>o</sup> g.m. Venøs første sognepræst Adam Frederik Grib (jf. s. 1217).

<sup>35</sup> En muret pille er nævnt som postament i beskrivelse 1933 i *Synsprot.*

<sup>36</sup> Englehovedet nærmest sydvæggen er ansigtsløst og er antagelig en sekundær tilføjelse.

<sup>37</sup> Jf. hjørneprydelserne på prædikestolen i Ringkøbing Kirke (s. 105, 1592–96), eller dekorative led på altertavler og prædikestole, tilskrevet den flittige mester, Kristen Spend fra Lemvig (jf. bl.a. prædikestol i Bøvling, 1600-tallets første fjerdedel, s. 839). Sidstnævnte

stole har dog enkelt- eller dobbeltsøjler som indramning af kurvens arkadefag.

<sup>38</sup> If. beskrivelse 1933 i *Synsprot.* 1926-94 fandtes på daværende tidspunkt 20 stole.

<sup>39</sup> Det er uvist, om orglet byggedes af Joh. P. Andresen & Co., eller om instrumentet i lighed med flere andre af firmaets leverancer af pipeorgler var fabrikeret i udlandet.

<sup>40</sup> Der findes intet registertræk eller registernavneskilt. Piberne, der ikke er fremstillet af Joh. P. Andresen & Co., har indstemplede registernavneforkortelser: »RFI« (Rohrflöte, C-H) og »Gpr« (Geigenprinzpal, c-f<sup>m</sup>).

<sup>41</sup> Koppelanordningens specifikation: c-gs: M 16'-M, a-f<sup>m</sup>: M 4'-M.

<sup>42</sup> André Palsgård, »Danmarks mindste kirkeorgel«, *Orglet* 2005, 2, 26-29. Yderligere oplysninger om kirkeens orgler findes i Den Danske Orgelregistrator.

<sup>43</sup> Jf. beskrivelse 1933 i *Synsprot.* 1926-94. *Hansen 2001* 15 nævner dog kun en enkelt lysekrone fra begyndelsen af 1900-tallet, skænket af overlæge (Holger Saxtorph) Biilmann fra Herning.

<sup>44</sup> Jf. også *Hansen 2001* 15.

<sup>45</sup> LAVib. *Landsbykirkernes rgsk.* 1683-1710 (C-KRB-502). RA. *DaKanc.* D 19-3. Indlæg til sjællandske registre 1699-1771 (indb. 15. juni 1700).

<sup>46</sup> If. Achton Friis, *De danskes Øer*, III, Kbh. 1928, 290, anvendtes gravstenen tidligere som glidebane af skolebørnene.

<sup>47</sup> Efter traditionen blev den unge mand ramt af et hjerteslag under skøjteløb på fjorden ved Venø, jf. beskrivelse 1933 i *Synsprot.* 1926-94.

<sup>48</sup> Cathrine Marie Wulff, 2<sup>o</sup> g.m. sognepræst Peter Sand, Venø.

<sup>49</sup> Faye, *Støbejernskors* nr. 308.

## DIE KIRCHE VON VENØ

*Gebäude.* Die Kirche, die sich inmitten der langgestreckten Insel am südöstlichen Ende des Dorfes befindet, lag früher isoliert in der nackten durchwindeten Landschaft mit dem 1871 errichteten Pfarrhof als einzigem Nachbarn (Abb. 2-3). Später wurden zum Windschutz verschiedene Bäume gepflanzt, u.a. Birken innerhalb der steinbesetzten Erddeiche, welche den Kirchhof durch die Jahrhunderte eingezäunt hatten.

Diese Kirche, die als Dänemarks kleinste gilt, wurde vermutlich im Laufe der zweiten Hälfte des 16. Jahrhunderts erbaut. Sie besteht aus einem nur ca. 12 Meter langen Gebäude mit einem 1863 am Westgiebel hinzugefügten Waffenhaus. Das aus Feldsteinen in zwei Etappen erbaute Haus wurde mit Ziegelsteinen für Ecken und Details ergänzt. Wahrscheinlich hing der erste Teil zunächst mit einer älteren <sup>†</sup>Holzkapelle(?) zusammen, welche doch vor 1600 (siehe Kalkgemälde) durch den westlichen Teil des Langhauses ersetzt wurde. Das

Gebäude verfügte schon immer nur über Fenster gegen Süden. Die zwei östlichen sind ursprüngliche und nach außen hin korbbogig, während ein drittes flachbogiges Fenster nahe bei der Westecke erst 1863 eingesetzt wurde, als die ursprüngliche, östlich davon gelegene Tür zeitgleich mit dem Bau des Waffenhauses zugemauert wurde. Die weißgetünchte Kirche hat Dächer aus roten Hohlpannenziegeln, die um 1700 ein Strohdach ersetzten, welches 1636 erwähnt wird.

*Kalkmalereien.* Bei der Instandsetzung der Kirche 1992 enthüllte man an der Nordwand eine Reihe Kalkmalereien. Die interessantesten unter ihnen stammen von um 1600 und imitieren Gestühlgiebel. Die Giebel sollten zweifelsohne die Bänke 'ergänzen', die man aus wirtschaftlichen Gründen nicht mit Giebeln und Rückenlehnen versehen konnte. Ähnliche Surrogate sind von einzelnen anderen westjütländischen Kirchen be-

kannt. Zwischen die Giebel, von denen nur die westlichsten bewahrt sind, wurden später die Jahreszahlen »1684« und »1686« gemalt und die Initialen der weiblichen Kirchgänger.

*Inventar.* Der älteste Inventargegenstand ist ein romanisches Taufbecken vom für die Umgebung charakteristischen Kelchblatttyp (Abb. 15). Das Becken kann doch, wenn man die relativ späte Datierung der Kirche berücksichtigt, von einem anderen Ort herkommen. Dahingegen kann die applizierte Kruzifixgruppe des spätmittelalterlichen \*Messgewands und die vermutlich aus der gleichen Zeit stammenden Altarleuchter (Abb. 12-14) zum ursprünglichen Inventar gehört haben.

Aus der ersten Hälfte des 17. Jahrhunderts stammen die Kanzel (Abb. 18) und die Altartafel, von der nur die Seitenflügel mit späterer Bemalung erhalten sind (Abb. 10). Aus der gleichen Zeit stammt außerdem nur die Glocke, ein Werk des Gießers Knud Olsen von 1636 (Abb. 22). 1700 erhielt die Kirche neue, vom damaligen

Gemeindepfarrer Mads Hessel und Gattin Margrethe Reenberg gestiftete Altargeräte (Abb. 11). Ein früheres Besitzerpaar, Major L. W. Høeg zu Kvistrup und Hedevig Cathrine Zytphen stifteten 1777 eine Taufschale aus Kupfer (Abb. 16).

Im Laufe des 19. Jahrhunderts wurde das Innere der Kirche neu ausgestattet, u.a. mit neuem Gestühl (1880), einer neuen Altarausschmückung und einer Altarschranke (beide 1882). Aus den letzten hundert Jahren stammen u.a. das Kruzifix der Kirche (1909), der siebenarmige Leuchter (1939), die Orgel (1977) und die Taufkanne (2003) (Abb. 17). Farblich ist die Kirche durch die Hauptrestaurierung 1991-92 geprägt.

*Grabmale.* Auf dem Friedhof findet sich ein Grabstein (Abb. 23) für Georg Frederik Andreas Kyhn (†1810), der während eines Besuches bei seiner Mutter plötzlich umkam. Außerdem gibt es südlich der Kirche eine Reihe gusseiserner Kreuze vom Ende des 19. Jahrhunderts und Beginn des 20. Jahrhunderts.



## INDHOLDSFORTEGNELSE FOR RINGKØBING AMT

## 2. BIND

## SKODBORG HERRED

Træk af kirkernes ejendoms- og forvaltningshistorie. . . . .	583		
Kort over Skodborg Herred . . . . .	597		
Nørlem. . . . .	599	Flynder. . . . .	881
Nørre Nisum . . . . .	637	Møborg . . . . .	931
Tørring. . . . .	669	Nees . . . . .	989
Heldum . . . . .	701	Gudum. . . . .	1025
Lomborg. . . . .	725	Fabjerg . . . . .	1089
Rom . . . . .	767	Resen . . . . .	1131
Bøvling. . . . .	813	Humlum. . . . .	1181
Bøvling Valgmenighedskirke. . . . .	863	Venø . . . . .	1217