



Fig. 1. Ydre set fra nordvest. Foto Arnold Mikkelsen 2018. – *Exterior seen from the north west.*

VINDERUP KIRKE

GINDING HERRED

Lokaliteten Vinderup («Windorp»), der første gang er omtalt 1274 i forbindelse med en dér liggende gård,¹ senere betegnet Vinderup Hovgård,² udviklede sig først i slutningen af 1800-tallet til en egentlig bymæssig bebyggelse. Den kirkelige betjening af indbyggerne lå da under Sahl, men efterhånden opstod ønsket om egen kirke. Dette ønske blev formaliseret 1902, hvor der blev nedsat et syvmandsudvalg bestående af lokale næringsdrivende, hvortil kom sognepræsten. Arbejdet, der 1905 blev begunstiget med et statstilskud på 18.000 kr.,³ resulterede i en indsamling på 15.000 kr., mens en basar indbragte yderligere 1.300 kr.⁴ Arkitekt Kristoffer Varming, søn af sognepræsten i Sahl, Ludvig

Varming (s. 2787), udarbejdede tegninger til kirken, idet han dog allerede 1903 havde udført en akvarel som forstudie (fig. 22).⁵ Grundstenen blev nedlagt af provst Thomas Møller 13. juni 1905, men af forskellige årsager måtte indvielsen, der var berammet til 17. dec., dog udskydes til det nye år.⁶ Endelig, 4. feb. 1906 kunne Ribebispen Peter Gabriel Koch i overværelse af menigheden samt en række lokale foregangsmænd, idet Kirkeminister I. C. Christensen dog havde meldt afbud, indvie den store kirke med plads til i alt 310 kirkegængere. Kirken udgjorde indtil 2010, hvor den blev udskilt som selvstændigt sogn, et *anneks* til Sahl (s. 2742).



Fig. 2. Kirkegårdsmonument udført af Erik Heide 1984 (s. 2914). Foto Arnold Mikkelsen 2018. – *Churchyard monument made by Erik Heide, 1984.*

Kirken ligger centralt i Vinderup på Søndergade, stationsbyens hovedfærdselsåre. Bebyggelsen voksede frem efter jernbanen Struer-Skives anlægelse 1865, på det sted hvor sporene krydser landevejen mellem Holstebro og Skive. Byen opstod således som et naturligt knudepunkt i den lokale trafik, men bestod i de første år blot af en mindre samling huse. Fra o. 1900 skete imidlertid en voldsom forøgelse af indbyggertallet, og som en naturlig konsekvens heraf foregik en øget byggeaktivitet, der bl.a. omfattede byens kirke.⁷

Den store kirkegård ligger øst for selve kirken, men er afskåret herfra ved en mur (jf. ndf.). 1959 blev den udvidet med et betydeligt areal øst for Kapelvej, 'den nye kirkegård', hvis søndre del dog ligger ubenyttet hen.⁸

Kirken er dermed på tættest hold blot omgivet af en forplads og græsplæner, der er anlagt 1985 i forbindelse med en renovering af de nærmeste omgivelser (Landskabsarkitekterne Leth & Skaarup, Aarhus). Her blev p-pladsens indkørsel, der oprindeligt lå ud for kirkens vestfacade, flyttet mod nord, idet en naboejendom 1983 var revet ned og p-pladsen udvidet. Mellem kirkens indgang og Søndergade blev udlagt en cirkulær belægning af rødbrændte klinker (renoveret 1995), og herfra, på hver side af kirken, forbindel-

sesstier til kirkegården. Kirkepladsens søndre afgrænsning består af seljerøn og en bøgehæk, mod vest blot af en bøgehæk; en stedsegrøn hæk og en række seljerøn afskærmer mod parkeringspladsen nord herfor, hvor der er plantet ask.

Kirkegårdens hegn og indgange. Den gamle del af kirkegården er adskilt fra kirken ved en knap 100 m lang mur fra 1983. Den er opført af røde teglsten og er afdækket af vingetegl med ensidigt fald mod vest. En port bestående af murede piller øst for koret forbinder kirkepladsen med kirkegården. Mod syd afgrænses kirkegården af en hæk af seljerøn kombineret med et trådhegn, mens sidstnævnte er videreført mod øst; mod nord består hegnet af et plankeværk. Den nye kirkegård afgrænses hovedsagelig af bøgehæk kombineret med ahorn og eg. I forbindelse med kirkegårdsudvidelsen blev i den ældre sektion sydøstre hjørne etableret en køreport bestående af murede piller af gulbrændte teglsten afdækket af cementplader. En tilsvarende indgang blev opført overfor, på Kapelvejs østside som adgang til det nye afsnit. Her er tæt på indgangen til urnekirkegården i 1984 opstillet et monument over de ukendtes grav, udført af Erik Heide 1984 (fig. 2).⁹ De to såkaldte 'Paradissten' er brudt af samme bornholmske granitblok og kun råt til-

dannet; de prydes dog af reliefhugne kors og måler i nord: 128×188×58 cm samt 109×150×58 cm i syd.

Kirkegårdsmuren afløste et *†plankeværk*, der var opført som afløsning for et *†trådhegn* med supplerende bevoksning af ældre løvtræer. Kirken og kirkegården var 1911 hegnet af et *†bræddestakit* mod Søndergade og 'grenstakit' til de øvrige sider.¹⁰ Mod hovedgaden bestod porten af murede piller, foroven afsluttet med granitdæksten og -kugler. Pillerne blev 1939 flyttet mod hhv. nord og syd (jf. fig. 8).¹¹ 1988 blev hegnet på øst- og sydsiden af den gamle kirkegård fornyet.¹⁰

Bygninger på og ved kirkegården. På kirkegårdens østre del er 1916 opført et *ligkapel* efter tegning af kirkens arkitekt Kristoffer Varming (fig. 3). Den rektangulære bygning er som kirken opført af røde teglsten og er belagt med skifertag. Over gavlene er i hver side tre toptinder med udkragende tandsnitsfriser. Hovedindgangen i vest er udført som en retkantet dør i en høj, rundbuet åbning, der indtil 1984 havde vindue, men som nu dækkes af trætympanon. Herover er et forsænket kors, hvori 1979 blev indsat et trækors.¹⁰ Dørens falsede profilvanger svarer til stikkets, mens en tilsvarende dør i østgavlen er retkantet. Bygningens indre er delt i to rum, hvoraf selve kapellet i vest udgør hovedparten. Her er i østvæggen en høj,

rundbuet niche. 1968 blev loft og døre renoveret samt et nyt gulv af klinker udlagt.¹⁰

I forbindelse med kirkegårdsudvidelsen 1959 blev syd for dennes indgang opført et parcelhuslignende graverhus. Bygningen, der bl.a. huser kontorer og maskiner, er af røde teglsten og dækkes af valmtage.

Nord for kirken og parkeringspladsen er *Vinderup Kirke- og Kulturhus* opført 2015 (Hvam arkitekter, Holstebro). Huset, der blev opført som afløser for et samme år nedrevet *†menighedshus* fra 1952 på Sevelvej,¹² består af to parallelle, øst-vest orienterede fløje, der forbindes af en gennemgående fordelingsgang med hovedindgangsparti mod Søndergade. Den lavere nordfløj, der er opført af hvidskuret beton, rummer kontorer, mens sydfløjen, hvori mødesalene er indrettet, er af røde teglsten. Herfra er der gennem høje vinduer udkig mod kirken.

Et *†brændselsskur* blev 1940 opført ved kirken, og på kirkegården lå flere på hinanden følgende *†toiletbygninger* og *†redskabshuse*, flere af dem beliggende omtrent hvor den vestre kirkegårdsmur nu strækker sig.

En stensulptur foran kirken bestående af fem granitøjler er udført 1992 af Jens Stobberup (jf. fig. 1). På vestsiden er et motiv symboliserende solen, opstandelsen og livsglæden.¹³



Fig. 3. Kirkegårdskapel opført 1916 (s. 2915). Foto Arnold Mikkelsen 2018. – *Churchyard chapel, built in 1916.*



Fig. 4. Ydre set fra syd. Ældre foto i NM, o. 1910. – *The exterior seen from the south, c. 1910.*

BYGNING

Kirken er opført 1905-06 efter tegning af arkitekt Kristoffer Varming, København, idet arbejdet var under løbende inspektion af arkitekt Søren Vign Nielsen,¹⁴ Viborg, som da også deltog i festlighederne omkring indvielsen.¹⁵

Den nye kirkebygning blev helt i tidens ånd opført i en historiserende, nyromansk stil, der

dog også kopierer enkelte gotiske former. Det praktiske arbejde blev for murerentreprisens vedkommende varetaget af murermester Wedderkopp fra Struer samt den lokale murermester T. C. Thomsen, mens tømrermestrene Linding, Vinderup og Roersen, Skive, stod for snedker- og tømrerarbejdet. Endelig medvirkede fra Vinderup malermester A. Petersen og blikkenslager Wejling.

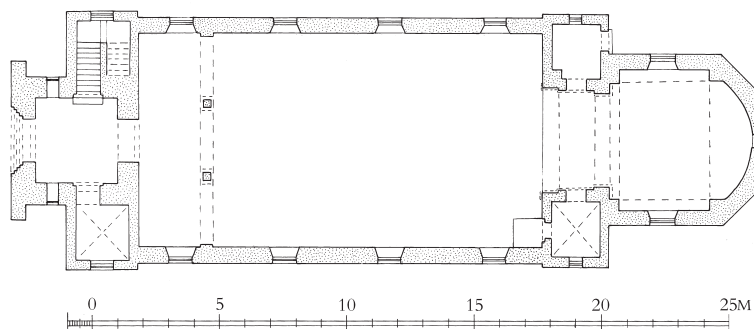


Fig. 5. Plan. 1:300. Målt af Poul Hansen og Ib Lydholm 1974, suppleret af Anders C. Christensen og tegnet af Freerk Oldenburger 2018. Signaturforklaring s. 9. – *Ground plan. Key on p. 9.*



Fig. 6-7. Sandstensornamenter med fuglemotiver på tårnets vestfacade (s. 2917). Foto Arnold Mikkelsen 2018. – Sandstone ornaments with bird motifs on west facade of tower.

Kirken består af et rektangulært skib, hvortil knytter sig et smallere og tresidet afsluttet kor i øst. Mellem kor og skib er indskudt et lidt bredere fag med præsteværelse i syd og (tidligere) fyrrum i nord. Mod vest er rejst et tårnparti i fem stokværk, hvis flankerende udbygninger springer en anelse længere frem i forhold til skibet. Selve tårnets kvadratiske grundplan er kun for omtrent halvdelen vedkommende opført over skibets vestende, mens resten skyder sig frem mod Søndergade.¹⁶ Anlægget måler 30×10 m.

Materiale og teknik. Bygningen er opført af røde, håndstrøgne normalsten lagt i krydskifte over en 53 cm høj granitsoffel muret af rått tilhugne sten, der er bindige med facaden. Murene hviler på et knap 1 m dybt, støbt betonfundament,¹⁷ og til enkelte, dekorative detaljer er anvendt granit og sandsten. Murene afsluttes af en dobbelt gesimsfrise, og skibets østfag prydes mod nord og syd af en høj, trappestikafdækket blænding med mønstermuret bund.

Døre og vinduer. Den retkantede hoveddør i vest er anbragt i en mangefalset og rundbuet portal med muret, glat tympanonfelt. En ufalset dør i skibets østgavl mod nord er ligeledes rundbuet med tilsvarende tympanonfelt, mens døren til det nuværende toilet på nordsiden af tårnpartiet er

retkantet. Skibet får lys gennem otte retkantede vinduer, hvis indre karme er svagt smigede. Mod det ydre er de ufalsete og dækkes af retkantede monolitoverligger af granit, hvorpå er relieffuggede tvillingebuer. Korets lave, men højsiddende østvindue har rundbuet form med lige, gennemløbende karme, mens de to åbninger i nord og syd svarer til skibets. Oprindeligt var de planlagt smallere, men da granitoverliggerne ved ankomsten til byggepladsen viste sig at være længere end forventet, blev åbningerne øget tilsvarende.¹⁸

Tårnpartiet, hvis vestfacade pga. kirkens orientering vinkelret på Søndergade udgør bygningens skueside, er af samme grund fremhævet på forskellig vis. De flankerende udbygninger er som nævnt bredere end skibet og har som følge heraf separate valmtage, mens etageadskillelsen er markeret ved en udkragende gesims og et bredt granitbånd. På tårnets frie del er på nord- og sydsiden opført en støttestille, midtvejs aftrappet og i flugt med vestfacaden. Over vestportalen er indsat to kvadratiske sandstensrelieffer, seks skifter høje med fugle, der nedlægger hhv. en slange og en drage (fig. 6-7). Herover er anden stokværks rundbuede biforieåbning underdelt af en lav granitsojle med base og terningkapitel. Endnu et sandstensornament i form af et 25 skifter højt latinsk kors med



Fig. 8. Ydre set fra sydvest. Foto o. 1985 i Vinderup Egnshistoriske Arkiv. – Exterior seen from the south west.

båndslang i relief er indsat omtrent midt på facaden, og herover er klokkestokværket indrammet af lave blændarkader med pudset bund, idet kun de udkragende gesimsled griber om hjørnerne. Etagen er mod alle verdenshjørner fremhævet ved fire rundbuede arkader, hvoraf kun de to midterste åbner sig som glamhuller, tvedelt af rektantede granit søjler med trapezkapitæler; de ydre står som blændinger med pudset bund. Omkring korset er murankre med årstallet 1906 for kirkens indvielse (jf. s. 2913), og mellem klokkestokværket og korsprydelsen er installeret et tårnur med årstallet 1940 (jf. s. 2928). Tårnet, hvis højde er godt 23 m, krones af et pyramidetag.

Indre (fig. 10-11). Koret, der i det indre afsluttes af en runding mod øst, overspændes af et kuppelhvalv på rektantede hjørnepiller og brede skjoldbuer. Det åbner sig mod skibet gennem en falsat

korbuue, hvis store dybde svarer til det førnævnte mellem kor og skib indskudte fag. Oprindeligt var der i flugt med triumfvæggen opstillet to \dagger granit-søjler i forbindelse med en skranke (jf. fig. 10), men disse blev fjernet 1974. Korbuens runding er mod skibet prydet af en stukprofilering med et kerubhoved med udbredte vinger øverst og på triumfvæggen en række stukrosetter. Skibet dækkes af et fladt bjælkeloft, og i vestenden er opført et pulpitur, hvis underdel opdeles af tre rundbuede arkader på granit søjler. Til prædikestolen er i skibets sydøsthjørne etableret et muret podium (s. 2926). Tårnets underetage rummer kirkens våbenhus, og i de flankerende rum er indrettet venteværelse (syd) og opgang til pulpituret og de øvre stokværk.

Ændringer og *vedligeholdelse*. 1969 blev opsat panellister ved skibets loft, der endvidere 1977 blev isoleret.¹⁰

Ved en *istandsættelse* 1974 (arkitekterne Olaf Bruschi, Johan Duelund Nielsen, Poul Hansen og Ib Lydholm, Thisted) fik kirken nye vinduer, og de to \dagger granitsøjler ved korbuen blev fjernet. 1982 blev der i kirkens tidligere brændselsrum under tårntrappen indrettet toilet, og året efter blev kirkens utætte tag repareret over sydøsthjørnet.

Ved *istandsættelsen* 1997 blev dele af tårnets tagværker udskiftet og nye tagsten oplagt. Desuden blev blændingsfelterne sandblæst.¹⁰

En større *istandsættelse* 2007 (arkitekt Gert Madsen, Hadsten) omfattede udskiftning af porøse og frostsprængte teglsten på tårnets facader, udskiftning af kirkens tagbeklædning (jf. ndf.), samt udbedring af fugtproblemer i alle tårnets etager.

2015 påbegyndtes forberedelser til en større, indvendig istandsættelse.¹⁰

Gulvene dækkes af røde klinker,¹⁹ under stolene og i knæfaldet af planker.

Den nuværende *tagbeklædning* er fra 2007 og består af rødbrændte og gråsort glaserede falstagsten fremstillet hos Falkenløve, Sønderborg. Tagstenene blev udvalgt pga. den store lighed med

de oprindelige, gulbrændte og blåglaserede tyske Hennigsdorfer-falstagsten, som de dette år erstattede.²⁰

Farveholdning. Kirkens facader står i blank mur, når undtages enkelte, hvidpudsede detaljer. Kirkens indre er hvidmalet på nær pulpiturets granitsøjler, der er blanke. Loftsbjælkerne er grønmaledede, mens brædderne er gule.

Opvarmning. Kirken er siden 1967 opvarmet via *fermvarme*.¹⁰ Oprindeligt var der i kirken en \dagger kakkelovn, opstillet i skibets nordøsthjørne (Hess Jernstøberi, Vejle). Indfyringen skete fra det tilstødende fyrrum mod øst, mens kullene blev opbevaret i et dertil indrettet rum under tårntrappen, nu toilet. \dagger Kakkelovnen blev sløjft 1937, hvor der blev installeret en \dagger kalorifer.¹⁰

Til kirkens *belysning* blev der oprindeligt indlagt gas, der o. 1923 blev udskiftet med *elektricitet*.²¹

Vindfløj. Den nuværende korsformede vindfløj, et slankt kors med cirkel, er af kobber og fra 2005.²² Det afløste en tilsvarende vindfløj fra 1948.²³ Den ældste udgave havde tilsyneladende form af et kraftigere kors.



Fig. 9. Ydre set fra sydøst. Ældre foto i Vinderup Egnshistoriske Arkiv. – *The exterior seen from the south east.*

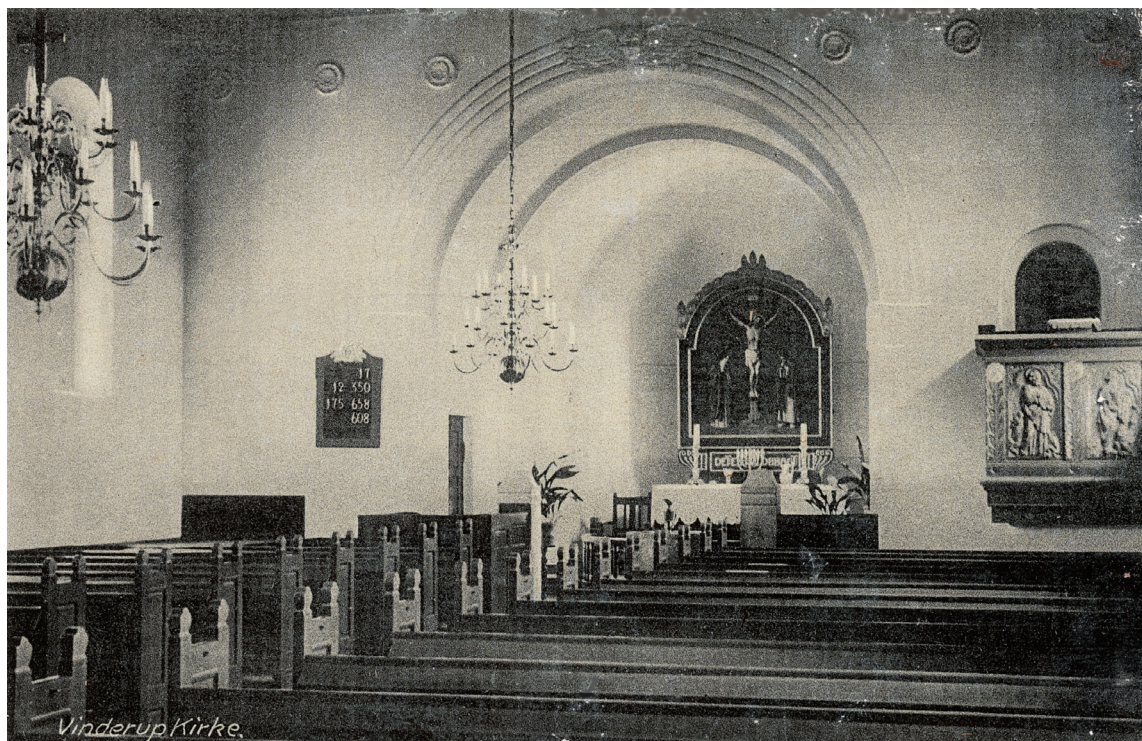


Fig. 10. Indre set mod øst. Ældre foto i NM, efter 1939. – Interior looking east, after 1939.

INVENTAR

Oversigt. Kirken har i al væsentlighed bevaret sit oprindelige inventar fra 1905-06 og fremtræder med et harmonisk og helstøbt præg. Som nævnt s. 2913 blev store dele af inventargenstandene skænket af byens borgere, ikke mindst via Damekomitéens indsamling som omtalt i kirkens synsprotokol o. 1911.¹⁰ Det gælder bl.a. alterrammen, altersølv, dåbstillbehøret og flere mindre inventargenstande som alterstager, messetøj, krucifiks og lysekroner, hvortil kom bidrag til orglet. En række af de senere nyanskaffelser er sket i forbindelse med kirkens skiftende jubilæer. Således fejredes 30-årsjubilæet 1936 med et nyt broderet altertæppe. 1939 anskaffedes dog nye lysekroner og lampetter efter nedfaldet af den ene krone. Opsætningen af det nye orgel skete 1960, tre år efter 50-årsjubilæet 1957. 1965 ophængtes desuden en ny klokke. Ved 70-årsjubilæet 1976 fik kirken en præstetavle, to kandelabre og en offerskål af tin, finansieret gennem en arv, mens nye pengebøsser opsattes 1981 ved 75-årsjubilæet, ligesom man anskaffede en ny messehagel. Ved 100-årsjubilæet, 2006, blev orglet udvidet. Forinden, 1999-2000, udførtes et nyt alter- eller kortæppe, broderet af sognets damer. Siden, 2013, har kirken fået en ny alterduk (nr. 3) og to nye messehagler (nr. 5-6).

Farvesætning og istandsættelser. Inventaret fremtræder med en staffering, der hidrører fra restaureringen 1982-84. I den forbindelse blev det foreslået, at specielt altertavle, prædikestol og orgel skulle fremtræde i 'varmere og livligere farver' med anvendelse af mere bladguld.²⁴ Hovedinventarstykkerne (alterskranke, prædikestol og stolestader) var oprindeligt malet med en dyb blå farve, mens pulpituret stod brunbejdset.¹⁰ Ved en istandsættelse af kirken 1974 (s. 2929) flyttedes kirkens døbefont til en placering ved korbuens nordvange, mens degnestolen blev sløjfet.

Alterbordet (jf. fig. 12), 1905-06. Panelværk af træ, 237×94,5 cm, 109,5 cm højt, 102 cm fra øst-væggen. Forsiden er tredelt med bredt midtparti og smallere sider, indrammet af lisener med reliëfudsmykning af blomsterstængler, udgående fra et hjerte. I midten er et kløverbladskors i relief. Rødbrun staffering med grålig, patineret bemaling af lisener og vandrette led. Forgyltning er anvendt på kors og profillister. På bagsiden er 1973 indbygget en pengeboks.¹⁰

**Alterklæde* (jf. fig. 10), 1905-06, af rødt fløj med besætning af guldgaloner. 1978 reparere-



Fig. 11. Indre set mod øst. Foto Arnold Mikkelsen 2017. – Interior looking east.

des guldbesætningen. 2008 overført til Vinderup Egns Historiske Arkiv.¹⁰ *Alterduge*. ★1) 1905-06, af hvidt lærred med bred tungkant og fransk broderi med kalk, disk og kors samt vinløv; endvidere frakturindskrift, broderet med franske huller: »Bliv hos os Mester«. Skænket af fru direktør Hansen, Vinderup.¹⁰ 2008 deponeret i Vinderup Egns Historiske Arkiv. 2) Nyere, af lærred med kniptet bort. Deponeret på loftet. 3) (Jf. fig. 12), 2013, udført af kirkeværge Lillian G. Jepsen og Anny Ringgård; dugen, der er prydet med en kniptet bort af skiftevis kors og livstræ, blev taget i brug 2014.

Altertavle (jf. fig. 12), 1905, med maleri af Axel Hou. Rammen i nyromansk stil er udført efter tegning af kirkens arkitekt og tager udgangspunkt i den gyldne alterprydelse i Sahl Kirke (s. 2782).¹⁰ Over et nedre tværrrektangulært felt er den brede profilramme foroven rundbuet og kronet i midten og hjørnerne af kuppelkronede småbygninger med tydelige referencer til Sahlaltrets retabel, der symboliserer Det himmelske Jerusalem. Mellem disse er bølgebort med palmetornamenter. Ram-

men er placeret på et postament med skriffelt med udskårne relieversaler, hvorpå er anført Jesu ord på korset: »Det er fuldbragt« (Joh. 19,30), flankeret af timeglas og volutornamenter. Selve rammen er ligesom indskriften forgyldt, mens postamentet er stafferet i rødbrunt, brunt, gråt og blåligt. Rammen blev skænket af byens kvindekommité. 1980 foresloges tavlen opmalet, dvs. forgyldt, hvilket skete i forbindelse med restaureringen 1982-84.¹⁰

Altermaleri, signeret og dateret i nedre venstre hjørne med sort antikva: »Axel Hou. 1905.« Olie på lærred, 186×163,5 cm. Fremstillingen af *Kristi korsfæstelse* viser i forgrunden den korsfæstede Frelser, fæstnet på et simpelt trækors, der foroven er udstyret med en hvid skriftseddel hvorpå »Inri« i sorte versaler. Korsstammen er nedsat i den hårde klippegrund og støttes af to kiler. Kristus hænger i strakte arme med hovedet med himmelvendt blik hældende mod venstre skulder. Et lysskær ses omkring issen, der bærer tornekrone; hvidligt lændeklæde med snip ved højre hofte og mellem benene. Benene er let

bøjede, idet begge fødder på arkaisk vis med hver sin nagle er fæstnet til et fodstykke. Korset flankeres af den stående Maria (t.v.) og Johannes, der begge har bøjede hoveder i sorg og hænderne samlet i bøn. Hun er iklædt en nonnelignende dragt med sort hovedklæde, hvidt hagelin og lys

brun kjortel med grønlig kappe, mens han har hvidlig kjortel og brun kappe over de nøgne fødder. Forgrundens sceneri, der belyses skråt forfra, er henlagt til et øde klippelandskab. Bagved ses silhuetten af et byprospekt (Jerusalem) og i det fjerne en solnedgangshimmel.



Fig. 12. Alterparti, 1905-06, med alterbordspaneler og altertavle med maleri af Axel Hou (s. 2920, 2921) samt kortæppe, udført 1999-2000 af sognets damer (s. 2925). Foto Arnold Mikkelsen 2017. – Altar area, 1905-06, with Communion table panels, altarpiece with painting by Axel Hou, and chancel carpet made in 1999-2000 by ladies of the parish.



Fig. 13. Altersølv (s. 2923), oblatæske (s. 2923) og alterkande (s. 2924), 1905–06, alt udført af ciselør T. Strøm, København og skænket af lokale beboere. Foto Arnold Mikkelsen 2017. – *Altar plate, wafer box and altar jug, 1905-06, all made by the chaser T. Strøm, Copenhagen, and donated by local residents.*

Altersølvet (fig. 13), 1905–06, omfatter kalk og disk, hvortil føjer sig oblatæske og alterkande, alt udført af ciselør T. Strøm, København, der også leverede dåbstillbehøret (s. 2926). *Alterkalk*, 1905, skænket af Chr. Nielsen, Vinderup, 1906. 20,5 cm høj inkl. indsats med hældetud. Firedelt fod drejet op mod det tilsvarende skaft med knopliggende fortykkelse på midten, prydet med forenklede hjerteornamenter. Halvkugleformet bæger, der ved mundingsranden er prydet af en laurbær- eller olivenkrans med runde frugter, adskilt af otte fembladsrosetter med indsatte koraller. På foden er anført med kursiv: »Skænket Vinderup Kirke af/ Chr. Nielsen, Vinderup 1906«. Giveren var baneforemand i Vinderup.¹⁰ Under foden er mestermærke for ciselør T. Strøm, Københavnsmærke for 1905 og gardejnstempel for Christian F. Heise. *Disk*, tværmål 14,5 cm. På den glatte fane er et forenklet cirkelkors. Under bunden ses stempler svarende til kalkens.

Oblatæske (jf. fig. 13), 1905–06, højde 6,5 cm, tværmål 9,5 cm. Svagt hvælvet underdel og kuppet låg, smykket som kalken med laurbær- eller olivenkrans med frugter og rosetter, prydet med koraller. Øverst et forenklet cirkelkors som disken. Under bunden og låget er stempler, svarende til kalk og disk samt alterkande. Skænket af Damekomitéen.¹⁰

Sygesæt. 1) (Fig. 14), nyere, antagelig udført af Cohrs Sølvvarefabrik, Fredericia (jf. tilsvarende eksempel i Horsens Klosterkirke, o. 1950, *DK Århus* 5787). Sættet omfatter *kalk*, 10 cm høj, med profileret fod og højt, slankt bæger. Under foden tre vanskeligt tydbare stempler; *disk*, 6,5 cm i tværmål; *oblatæske*, 3 cm høj, 6 cm i tværmål. På kanten »C/I« samt mærke, bestående af rombe, indskrevet i kvadrat med halvrund øvre afslutning. Cylinderform med profilering. Alt i sort læderfuttal med blå fløjlsfor. 2) Moderne, af tin, omfattende *kalk*, 12,5 cm høj, med cirku-



Fig. 14. Sygesæt, o. 1950, antagelig udført af Cohrs Sølvvarefabrik, Fredericia (s. 2923). Foto Arnold Mikkelsen 2017. – *Communion set for the sick, c. 1950, presumably made at Cohrs Sølvvarefabrik, Fredericia.*

lært fodled, lavt skaft og cylinderformet bæger. Under bunden mærke for Just Andersen, fabriktionsnummer (508902) og lødighedsmærke (93 procent tin); *disk*, tværmål 9 cm. I bunden indgraveret græsk kors. Under bunden mærker som kalk samt stempel for Danmark; *oblatæske*, tværmål 6 cm, højde 2,5 cm. Under bunden stempler

som disk. I grå kuffert, indvendig foret med blå fløjl.

Skåle. 1) En porcelænsskål, sort med guld kors og -kanter, tværmål 15,5 cm, er tidligst nævnt o. 1911, men stammer formentlig fra kirkens ældste beholdning. Under bunden fabriktionsmærke fra Den Kongelige Porcelænsfabrik. 2) En *offerskål* af tin til alteret, 26 cm i tværmål, anskaffedes 1976 i forbindelse med kirkens 70-årsjubilæum og var finansieret af en arv fra Marie Jensen.⁹ Under bunden er to mærker for designeren Eik Norway og for tin. En *†ske* er nævnt o. 1911.¹⁰

Alterkande (jf. fig. 13), 1905-06, ca. 30 cm høj, med kugleknop på låget. På dens korpus, der har form som en fladtrykt kugle, er en krans af vindruer og vinløv i drevet arbejde, mens halsen har udsmykning med latinsk kors. På foden er anført med versaler: »Vinderup Kirke 1906«, adskilt af firbladet roset. Stempler som på altersølv og oblatæske. Indvendig forgyldt i 2002. »Skænket



Fig. 15. Alterstager, 1905-06, udført af gørtler Lundkvist og skænket af Jens Chr. Knudsen og hustru (s. 2925). Foto Arnold Mikkelsen 2017. – *Altar candlesticks, 1905-06, made by the brazier Lundkvist and donated by Jens Chr. Knudsen and his wife.*

af Jens Christian Knudsen/Vinderup 1905« med bidrag fra Damekomitéen.¹⁰

Alterstager (fig. 15), 1905-06, 54 cm høje inkl. lysetorn. Udført af gørtler Lundkvist, København, og skænket af husejer Jens Chr. Knudsen og hustru, Christine Sørensen, Vinderup.¹⁰ Fod på tre kugler. Lavt profileret fodled, cylinderskaft mellem to kugleled og profileret lyseskål. På foden givernavnene med skriveskrift: »Skænket af Jens Christian Knudsen/ Vinderup 1905«; »Skænket af Christine Sørensen/ Vinderup 1905«.

Syvstige, 1935.²¹ Af messing, 37,5 cm høj. Af vanlig type med ottekantet fod, opbygget som et trinpodium. I ligkapellet.

Messehagler. Kirken har en større beholdning af messehagler, hvoraf tre ikke længere er i brug (nr. 1-3). Af disse opbevares kirkens ældste *messe-hagel (nr. 1) i Vinderup Egnshistoriske Arkiv, to findes på kirkens loft (nr. 2-3), mens tre nyere (nr. 4-6) er i præsteværelset. *1) 1905-06, af rødt fløjls i skjoldform med rygkors og kantbesætning af guldgaloner. Hagelen var skænket af Damekomitéen.¹⁰ 2008 deponeret i Vinderup Egnshistoriske

Arkiv. 2) Muligvis identisk med den hagel, der blev anskaffet 1952,¹⁰ af rødt fløjls med guldkors og -besætning; gyldent silkefor. På loftet. 3) Muligvis identisk med det eksemplar, der blev anskaffet 1981.⁹ Af grønt lærred med korsdekoration i guldbroderier og tilsvarende borter på ryg- og forside. Gyldent silkefor. 4) Nyere, af beige lærred. Besætning af guldgaloner, vævede borter samt broderi i okker og rødbrunt. På ryggen er en lodret bane og et felt med takker og oprullede bånd, mens skuldrene har besætning af guldgaloner. Mærke fra Dansk Paramenthandel. Silkefor. 5) 2013, udført af Anette Berthelsen, Anny Ringgaard og Else Sigaard. Af grøn silke med broderi og stofmaling i brogede farver. På ryg-siden er flammeformationer, på forsiden gyldne kornaks. 6) 2013, udført af samme som nr. 5. Af mørkerødt fløjlsvelour med broderier, kniplinger og applikationer. Rygkors, formet som cirkelkors i nuancer af blå, violet og rødligt samt guld. På forsiden er fembladsrosetter, broderet i guldtråd med kædesting.

Alterskranke (jf. fig. 11), 1905-06. Af halvrund form med balustre med skafringe samt profileringer foroven og forneden. Endestolperne er særligt udsmykkede med tilspidset knop. Lys, grågrøn staffering i to nuancer med forgyldning. Knæfaldet, der 1950 blev forhøjet 15 cm,¹⁰ er betrukket med grågrønt tekstil. *Knæleskammel*, nyere, med grå staffering og rødt betræk, udført samtidig med *alter-* eller *kortæppe* (jf. fig. 12), 1999-2000, broderet af 12 lokale damer i samråd med Selskabet for Kirkelig Kunst og efter tegning af arkitekt Bo Linnemann. Nuancer af rødt med smalle baner af guldtråd.²⁵ Tæppet erstattede et ældre *†tæppe*, 1936, ligeledes broderet af sognets damer.²⁶

Døbefont (fig. 16), 1905-06, af lysegrå, finkornet granit; højde 87,5 cm, 80 cm i tværmål. Udført af stenhuggerfirmaet Hans og Jørgen Larsen, København.¹⁰ Firkantet fod af form som omvendt terningkapitel, med hjørneprydelser i form af menneskehoveder med kugleøjne, tilspidset ha-



Fig. 16. Døbefont, 1905-06, i nyromansk stil (s. 2925). Foto Arnold Mikkelsen 2017. – *Font, 1905-06, in neo-Romanesque style.*



Fig. 17. Dåbsfad og -kande (s. 2926), udført af ciselør T. Strøm, København. Foto Arnold Mikkelsen 2017. – *Baptismal dish and jug, made by the chaser T. Strøm, Copenhagen.*

ge og hår i parallelle bølger, oprullet i krøller; mellemfaldende, skjoldbuet felt. Afsluttet med skaffled med kraftig vulst. Kummen er halvkugleformet og har ved mundingsranden bølgebort med plantestængler og kugleformede frugter eller blade. Fonten stod oprindeligt centralt under korbuen (jf. fig. 20), men blev 1974 flyttet til busens nordside.⁹

Dåbsfad (jf. fig. 17), 1905–06, af messing, tværmål 63 cm. Udført af ciselør T. Strøm, København, og skænket af Damekomiteén sammen med den tilhørende kande.¹⁰ I bunden er Kristusmonogram flankeret af Alfa og Omega. På fanen et forenklet cirkelkors, svarende til altersølvets dekoration. Under bunden mesterstempel: »T Strøm«.

Dåbskande (jf. fig. 17), 1905–06, af messing, højde 36,5 cm. Udført af ciselør T. Strøm, København.¹⁰ Cirkulær fod, konisk formet korpus og bred hældetud samt kantet hank.

Prædikestolen (fig. 18), 1905–06, udgør to sider af en firkant. De fire storfag er indrammet af lister, der med blomstestængler over hjerter samt bølgebort på postamentet gentager alterbordets udsmykning. Kurven er leddelt af lister med

dekorationer svarende til alterbordet, blomstestængler med seksbladet roset i relief. I de enkelte fag er relieffer af de fire stående evangelister med tilhørende symboler, alt skåret af Lambert Petersen, København.¹⁰ Fra nord mod syd ses: Mattæus, Markus, Lukas og Johannes. Figurerne er indsat i trepasbuer med palmetslyng i sviklerne. Stolen er placeret på en kraftigt muret pille i hjørnet mellem triumfvæggen og sydmuren. Opgang gennem en rundbuet åbning i triumfvæggen fra præsteværelset ad en trætrappe.

Stolen er siden restaureringen 1982–84 stafferet i beige og brunlige nuancer med kontrasterende teglrøde og blågrønne farver. Guld er anvendt som baggrund for evangelisterne samt på listerne. På bogstolen står med sorte versaler på flødefarvet bund: »Nec minuere/ nec addere« (hverken forkorte eller tilføje).

Stolestader (jf. fig. 11, 19), 1905–06. To rækker, hver på 18 sæder, er opstillet i nord- og sydsiden. Endegavlene har dobbelte, højrekanterede fyldinger og foroven hjørnekopper; rygpanellerne har tværrekanterede fyldinger. Staffering i nuancer af gråt og brunligt med rødbrunt og



Fig. 18. Prædikestol, 1905–06, med evangelistrelieffer, skåret af Lambert Petersen, København (s. 2926). Foto Arnold Mikkelsen 2017. – *Pulpit, 1905-06, with evangelist reliefs carved by Lambert Petersen, Copenhagen.*

blågrønt. Lysegrå hynder. Stoleværket omfattede oprindeligt 38 sæder,¹⁰ dvs. to stader er fjernet.

†*Stole*. 30 feltstole til opstilling i midtergangen er registreret o. 1911.¹⁰

Bænke. I alt otte nyere bænke er opstillet i kirken, heraf to på pulpituret og seks i kapellet, alle med tremmeryg og armlæn. Hvidstafferede. †*Bænke*. 12 bænke er registreret o. 1911, de 11 placeret på pulpituret og den 12. i kirkens ventenum. 1935 forsynedes bænkene med ryglæn.¹⁰

Præstestole. 1) (Jf. fig. 10–11), 1905–06. Armstol med tre lodrette stave i ryggen og små knopper foroven. Lysegrå staffering. Stolen var oprindeligt placeret i korets nordøsthjørne, men står i dag i ved prædikestolen. 2) (Jf. fig. 11), nyere, med lysegrå staffering og rødt betræk på sædet, sidstnævnte tilføjet i forbindelse med fornyelsen af kortæppet og knæleskamlens betræk 1999–2000 (s. 2925).

†*Degnestol* (jf. fig. 10), 1905–06, placeret foran nordre stolerække. Fjernet 1974 og erstattet af bæk.⁹

Pengebeholdere. Ved indgangen til kirken er opsat to nyere *pengeblokke*, 22×16,5×8 cm, af lakeret træ og kasseform. Indskrift med metalversaler på forsiden: »Til indsamling«. Herunder er placeret to *pengebøsser*, 1981, af messing, 19 cm høje og af klokkeform med overfaldslås og pengesprække i låget. †*Pengeblokke* eller *-bøsser*, antagelig 1905–06. I kirkens protokol er o. 1911 registreret fire kirkekasser af metal.¹⁰

Dørfloje. Kirkens døre er alle grønmaledede fyldingsdøre fra kirkens opførelse, dobbeltfloje ved indgang og i skibet.

Pulpitur (jf. fig. 19), 1905–06. Hen over skibets vestende er et pulpitur, opmuret mellem nord- og sydvæggen med tre buer, der bæres af to granit-søjler. Brystningen har flade, stiliserede træbalu-

stre, stafferet i lysegråt og herover et spinkelt mes-singrækværk. På pulpituret er placeret kirkens orgel. Endvidere fandtes her 55 siddepladser.¹⁰

Orgel (jf. fig. 19) 1960, med syv stemmer, ét manual og pedal, bygget af Marcussen & Søn, Aabenraa. Disposition: Manual (C-g³): Spidsgambe 8', Gedakt 8', Principal 4', Rørføjte 4', Oktav 2', Nasat 1¹/₃', Oktav 1'. Pedal (C-d¹): Subbas 16'. Kobling: P+M. På pulpitur, facaden, som er tegnet af arkitekt K. Hansen-Møller, Holstebro, er placeret i balustraden.²⁷ Spillebord på bagsiden. Ombygget og udvidet 2004 af Th. Frobenius & Sønner, Kgs. Lyngby og Horsens til 16 stemmer, 3 transmissioner, to manualer og pedal. Disposition 2004: Hovedværk: Principal 8', Rørføjte 8', Spidsgamba 4', Blokfløjte 4', Oktav 2', Mixtur III, Trompet 8'. Rygpositiv: Gedakt 8', Principal 4', Rørføjte 4', Quint 2²/₃', Fløjte 2', Tertz 1³/₅', Krumhorn 8', Tremulant. Pedal: Subbas 16', Principal 8' (Tr.), Rørføjte 8' (Tr.), Fagot 16', Trompet 8' (Tr.). Manualomfang C-g³, pedalomfang C-f¹. Svelle for HV. Koblinger: R+H, R+H 16', P+H, P+R. Oprindeligt orgelhus omdannet til rygpositiv; hovedværk og pedal placeret i tårnrum. Fritstående spillebord.²⁸

†*Orgel*. 1) 1906, med fire stemmer, ét manual, bygget af J. P. Andresen & Co., Ringkøbing.²⁷ Pneumatisk aktion.²⁹

Salmenummertavler (jf. fig. 10-11), 1905-06. Fire tavler med buet overkant, hvori fembladet roset, og hammerformede siderammer omkring fladbuet felt er placeret på skibets nord- og sydvægge. Grågrøn staffering i to nuancer med teglrodt skriffelt. Hængetal af messing. Beholdningen omfattede oprindeligt kun tre tavler.¹⁰

Præsterækketavle, opsat 1976 og finansieret af arv fra Marie Jensen.⁹ I enkel profilramme. Skriffeltet med indskrifter i gyldne versaler er gråt, mens rammen er stafferet i to nuancer af rødt, hvidt og lysegrå. Ophængt i skibet over indgangsdøren.

Krucifiks, 1905-06, skænket af gårdejer Chr. Frederiksen, Bjert.¹⁰ Af bronze (Kristusfigur og skriftseddel) og træ (kors). Kristus, 23 cm høj, hænger dybt med skrå arme, hovedet med tornekrone og lukkede øjne, hænder mod venstre skulder. Smalt lændeklæde med knude ved venstre hofte. Fødderne er fæstnet med to nagler.

Glat kors med påhæftet skrifttavle hvorpå »Inri« med versaler. Korset er sortmalet. Ophængt i præsteværelset.

Belysning. Kirken har to ens lysekroner og ti trearmede lampetter, anskaffet 1939. *Lysekroner* (jf. fig. 11, 19). 1-2) Udført af fabrikant Alfred Priess og finansieret ved en indsamling i menigheden.¹¹ 3 × 6 spiraloprullede lysearme, glat hængekugle, balusterskaft og ophæng, prydet af et latinsk kors. I skibet. Beregnet til elektrisk lys. 1975 blev kronerne oppudset og lakeret, men blev uforvarende beskadiget ved en brand. Siden atter renoveret.³⁰ *Lampetter* (jf. fig. 19). 1-6) Som ovennævnte udført af Alfred Priess, der også skænkede væglampetterne, tillige med en lampe på prædikestolen (s.d.).¹¹ Trearmede, med spiraloprullede lysearme. †*Lysekroner*. 1-2) (Jf. fig. 20), 1905, udført af ciselør Strøm.¹⁰ To ens hjulkroner i romansk stil med fire hvide glaskupler og beregnet til gas, var ophængt i skibet. Skænket af Damekomitéen. Da den ene krone faldt ned 1939, anskaffedes de nuværende kroner.¹¹ †*Lampetter*. 1-5) (Jf. fig. 20), 1905. Udført af ciselør Strøm og beregnet til gasbelysning. Lampetterne havde volutsmykkede arme og kupler af hvidt glas. Placeret i koret, over skibets indgangsdør og på pulpituret. Beslægtet med †lysekroner skænket af Damekomitéen.

To *kandelabre* (jf. fig. 11), 1976, af messing med holdere til tre lys er opstillet i koret.

Tårnur, 1940, udført af Chr. Ørnholms Eftf. ved Kjeldsen Nielsen, tårnurfabrik, Løkken, og skænket af en anonym giver som anført på to messingplaketter med tekst i skriveskrift, fæstnet til rammen.

Klokke, 1965, omstøbt af †klokke. 96 cm i tværmål. Klokken, der er leveret fra firmaet Thubalka (Aug. Nielsen) i Vejle, men er støbt af John Taylor & Co., Loughborough, England, som anført med reliefversaler om halsen. Endvidere er tilsvarende indskrift på klokkelegemet efter strofe i N. F. S. Grundtvigs salme, *Kirken den er et gammelt hus* (DDS, 323), »Jeg kalder på gammel og på ung, mest dog på sjælen træet og tung, syg for den evige hvile«. Ophængt i slyngerbom. †*Klokke*, 1905, leveret af De Smithske Jernstøberier i Ålborg, 71 cm i tværmål.³¹ Klokkens indskrift blev gentaget i den nuværende klokke.



Fig. 19. Indre set mod vest. Foto Arnold Mikkelsen 2017. – *Interior looking west.*



Fig. 20. Indre set mod øst. Ældre foto i NM, o. 1930. – Interior looking east, c. 1930.

KILDER OG HENVISNINGER

Nedenfor er anført en oversigt over arkivalier eller utrykte kilder anvendt i beskrivelsen af Vinderup Kirke. For en oversigt over arkivalier og litteratur samt forkortelser, anvendt i Ringkøbing Amt i almindelighed, jf. også s. 54–59. Henvisninger til *Danmarks Kirker*, Kbh. 1933– er angivet som *DK*, efterfulgt af betegnelsen for det pågældende amt; referencer inden for Ringkøbing Amt har dog kun sideangivelse.

Arkivalier. *Kirkens arkiv*. Synsprotokol 1911 ff. (*Synsprot.*).

Egnshistorisk Arkiv, Vinderup. Diverse papirer.

Rigsarkivet, København (RAK). *Kultusministeriet*. 1. kontor. Journaler med tilhørende journalsager 1903 (3 C, nr. 1149, 1756); 1905 (3 E, nr. 1044).

Rigsarkivet, Viborg (RAV). *Privatarkiver*. Søren Vig-Nielsens privatarkiv. Arbejde med bygninger 1900–64 (PR–2390).

Tegninger. *Poulsen & Partnere, Thisted*. Olaf Brusck, Johan Duellund Nielsen, Poul Hansen og Ib Lydholm 1974 (plan).

Litteratur. A. C. Nielsen (m.fl.), *Vinderup. Historiske rids i hundredåret for banens åbning*. Vinderup 1965.

Jens G. Johannesen (m.fl.), *Vinderup Kirke*, Vinderup 2005 (*Johannesen 2005*).

Historisk indledning og bygningsbeskrivelse ved Anders C. Christensen, inventar ved Birgitte Bøggild Johannsen; orgler ved Kristian Lumholdt. Engelsk oversættelse ved James Manley. Korrektur ved Anne Frovin. Teknisk og grafisk tilrettelæggelse ved Mogens Vedsø. Redaktionen afsluttet 2018.

¹ *Diplomatarium Danicum*, udg. af Det danske Sprog- og Litteraturselskab, 2, II, nr. 223 (6. febr. 1274); jf. også s. 2741.

² Jf. O. Nielsen, *Historisk-Topografiske Efterretninger om Hjerm og Ginding Herreder*, Kbh. 1895, 377–81.

³ *Johannesen 2005* 11.

⁴ A. C. Nielsen, *Historiske rids i hundredåret for banens åbning*, Vinderup 1965, 30; jf. også *Synsprot.*

⁵ Akvarellen blev o. 2016 doneret til kirken af Jan Svensson, kirkevagt i Ronneby Pastorat, Blekinge (jf. indskrift på bagsiden). K. Varmings oprindelige tegninger, hvoraf syd- og vestfacadens opstalter er gengivet i *De Tusind Hjem*, 2. juli 1905, er tilsyneladende gået tabt. Som det fremgår af korrespondancen bl.a. mellem Kultusministeriet og biskoppen i Ribe Stift, blev tegningerne i den første fase udvekslet mellem de involverede myndigheder, jf. RAK. *Kultusministeriet*. 1. kontor. Journaler med tilhørende journalsager 1903 (3 C, nr. 1149, 1756); *Egnshistorisk Arkiv, Vinderup*, diverse papirer.

⁶ Håndværkerne havde dog nået at opsætte jernankre

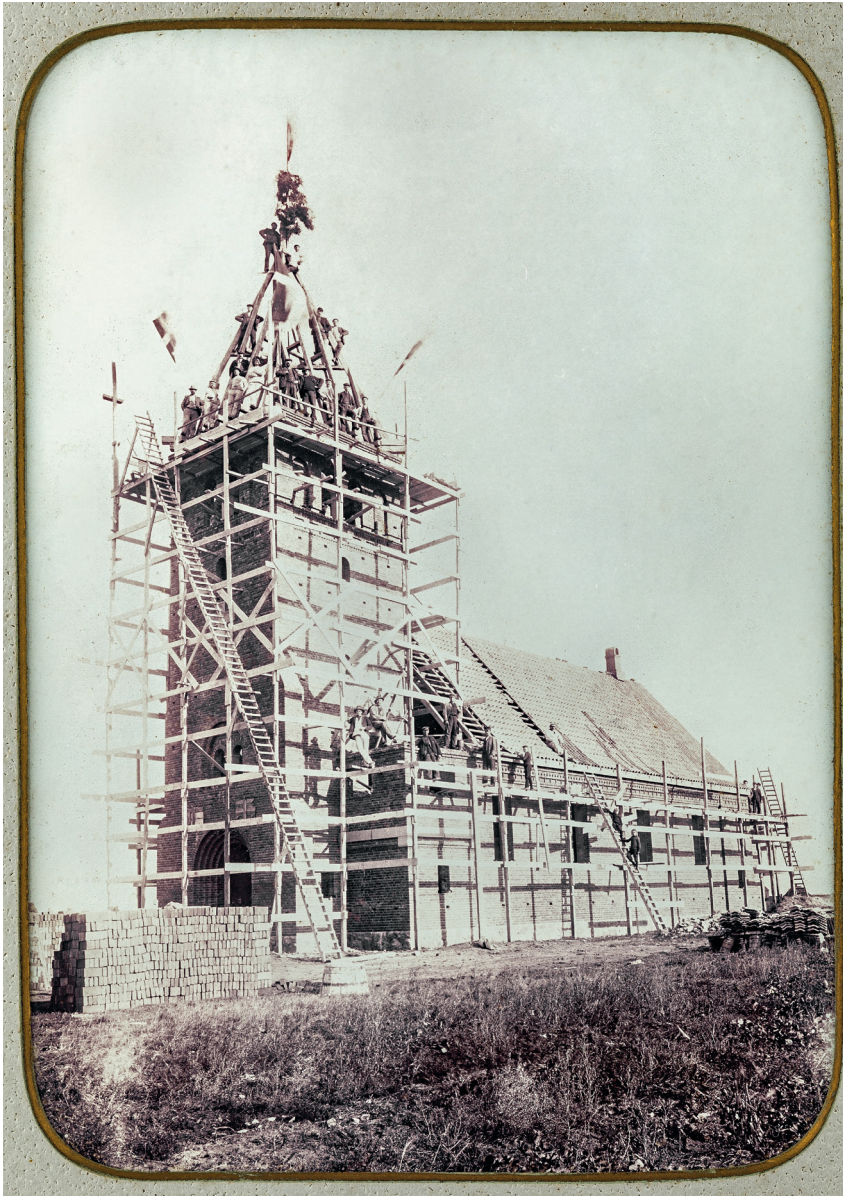


Fig. 21. Kirken under opførelse 1905, set fra sydvest. Fotografi i kirken. – *The church during construction, 1905, seen from the south west.*

med årstallet 1905 på tårnets vestfacade, hvilket først blev korrigeret i 1970'erne, *Johannesen 2005 14*. De ældre jernankre er nu på skibets loft.

⁷ *Johannesen 2005 9*.

⁸ 2018 er der planer om bortsalg af denne del, jf. oplysning ved kirkeværgen.

⁹ *Johannesen 2005 23*.

¹⁰ *Synsprot*.

¹¹ *Johannesen 2005 21*.

¹² På grunden er nu etableret parkeringsplads.

¹³ *Johannesen 2005 34*.

¹⁴ Dele af korrespondancen er bevaret i RAV. *Privatark*. Søren Vig-Nielsens privatark. (PR. 2390).

¹⁵ *Johannesen 2005 17*.

¹⁶ Grundplanens store lighed med det aldrig realiserede forslag til den nye Harboøre Kirke 1907 må betyde, at tegningerne til denne formentlig var udarbejdet af Varming og ikke, som ellers anført på s. 1259, af E. A.



Fig. 22. Perspekt af kirken set fra sydvest (s. 2913). Akvarel udført som forstudie af Kristoffer Varming 1903, i baggrunden th. skimtes Sahl Kirke. Foto Arnold Mikkelsen 2018. – *Water-colour sketch of the church seen from the south west.*

Andersen. Originaltegningerne til Vinderup Kirke er tilsyneladende ikke bevaret.

¹⁷ RAK. Kultusministeriet. 1. kontor. Journaler med tilhørende journalsager 1905 (3 E, nr. 1044).

¹⁸ Beslutningen blev taget af Vig-Nielsen, men biligt af Varming, der tog ansvar for fejlen, idet han ikke ville skyde skylden på »... min ærede Tegner, Hr. Wiinholdt«. Jf. note 14. i RAV. *Privatark*. Søren Vig-Nielsens privatark. (PR 2390).

¹⁹ Såkaldte 'Eranger-fliser', jf. *Johannesen 2005 12*.

²⁰ Benævnt 'Hennedorfer tagsten' i kirkens *Synsprot*.

²¹ *Johannesen 2005 20*.

²² *Johannesen 2005 24*.

²³ *Johannesen 2005 22*.

²⁴ Forslag af 8. marts 1982 fra malermester Per Hansen, Vinderup i NM. *Korrespondanceark*.

²⁵ *Johannesen 2005 39 f.*

²⁶ *Johannesen 2005 20, 39 f.*

²⁷ *Johannesen 2005*.

²⁸ Th. Frobenius & Sønner, tilbud af 14. september 2004.

²⁹ Yderligere oplysninger findes i Den Danske Orgelregistrant.

³⁰ *Johannesen 2005 36*.

³¹ Hans Nyholm, *Kirkeklokker i Danmark*, Højbjerg 1996, 91.

VINDERUP CHURCH

Building. The church lies centrally in Vinderup on Søndergade, the main traffic artery of the station town. The built-up area grew up after the establishment of the Struer-Skive railway in 1865, at the point where the lines cross the highway between Holstebro and Skive.

The large churchyard east of the church is separated from it by a brick wall, and the church is thus only surrounded at close quarters by a forecourt and grass lawns hedged by among other trees beech. In 1959 the churchyard was expanded with a substantial area east of Kapelvej, 'the new churchyard'. In the original churchyard's eastern part a mortuary chapel was built in 1916 to drawings by the church's architect Kristoffer Varming (fig. 3), and most recently, in 2015, Vinderup Church and Culture Hall was built north of the church and the parking space.

The church was built in 1905-06 to drawings by the architect Kristoffer Varming, Copenhagen, while the practical work was done by craftsmen from Vinderup, Struer and Skive. Quite in the spirit of the time, the building was given a historicizing, neo-Romanesque style, which however also copied some Gothic forms. It consists of a rectangular nave connected to a narrower chancel terminated on three sides in the east. Between chancel and nave a slightly wider bay was inserted with a room for the celebrant in the south and a (former) furnace room in the north. To the west a tower section in five storeys was built with flanking outbuildings projecting slightly in relation to the nave. The complex, which measures 30×10 m, was built in red, hand-moulded normal bricks in cross bond over a granite base of rough-hewn stone. The west facade, which because of the church's orientation at right angles to Søndergade, forms the visible side of the building, is for the same reason emphasized in various ways – among other things the masonry is decorated here with various sandstone ornaments.

In the interior the chancel is terminated by a rounding towards the east, and the interior is spanned by a dome on straight-edged corner pillars and wide wall ribs. The deep chancel arch is decorated towards the nave with a stucco mouldings with a cherub's head with spread wings at the top, and on the chancel arch wall by a number of stucco rosettes. The nave is covered by a flat beamed ceiling, and in the western end a gallery was built whose lower part is divided up by three round-arched arcades on granite columns. The lower storey of the tower comprises the church porch, and in the flanking rooms there are a waiting room (south) and an ascent to the gallery and the upper storeys.

Furnishings. In all essentials the church has preserved its original furnishings from 1905-06 and maintains a harmonious, consistent appearance. As mentioned on p. 2920, large parts of the furnishings were donated by the residents of the town, not least thanks to a collection by the Ladies' Committee, as mentioned in the church's inspection records c. 1911. This funded among other features the altar frame, the altar plate, the baptismal equipment and several smaller items of furnishing such as altar candlesticks, altar vessels, crucifix and chandeliers, to which we can add contributions for the organ. A number of the later acquisitions came in connection with the various anniversaries of the church. For example the 30th anniversary in 1936 was celebrated with a new embroidered altar carpet. In 1939, however, new chandeliers and lampettes were procured after one of the chandeliers fell down. The installation of the new organ took place one year after the 50th anniversary in 1957. In 1965 a new bell was also hung up. At the 70th anniversary in 1976 a board listing incumbents was added as well as two candelabra and a collection bowl of pewter funded by a bequest, while new poor boxes were set up in 1981 on the

75th anniversary and a new chasuble was acquired. At the centenary in 2006 the organ was expanded. Before this, in 1999-2000, a new altar or chancel

carpet was embroidered by the ladies of the parish. Later, in 2013, the church was given a new antependium (no. 3) and two new chasubles (nos. 5-6).