



Fig. 1. Rødding. Ydre, set fra sydvest.

P. N. 1923

RØDDING KIRKE

FHØS HERRED

Kirken hørte indtil 1864 under Ribe bispedømme, hvormed den atter forenedes 1920. Ifølge »Ribe Oldemoder« betalte den en afgift på 4 sk. engelsk (jfr. Nustrup p. 642). De middelalderlige patronatsforhold kendes ikke, men ved reformationen er den formentlig kommet under landsherren, fra 1544 hertug Hans, og efter 1580 kongen, som besatte embedet direkte gennem danske kancellier.

Et *sagn* knyttet til en billedkvader med en fordybning af form som en skosål (sml. p. 705) fortæller, at en trolde her har forsøgt at trykke muren ind; et andet lyder, at bygmesterens navn var Fod, hvorfor kirken kaldtes Fods kirke¹.

Rødding frimenighedskirke. Frimenighedskirken eller S. Pauls kirke i Rødding er opført af arkitekt I. Magdahl-Nielsen og indviet 5. dec. 1909. Det eneste gamle inventar i kirken er et sydtysk *dåbsfad*, o. 1675, 55 cm i tv., med spejderne inden for slyngbånd med blomster og blade; indprikket: »Anno 1728«.

Kirken ligger på en lille højning i den vestlige udkant af den gamle landsby og nordvestligt i sognet. Den udvidede kirkegård, der har ret stærkt fald mod øst, hegnes af indvendigt jorddækkede kampestensdiger med levende hegn. I

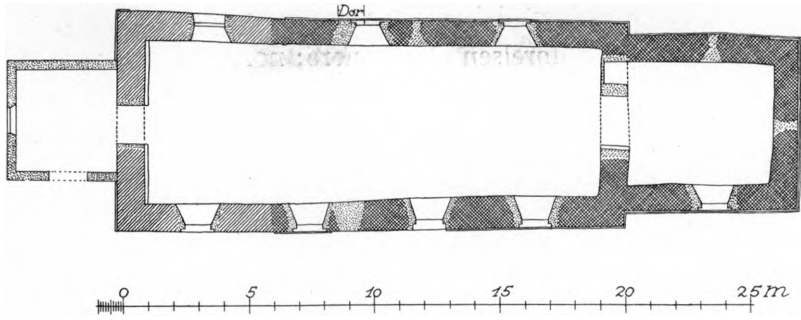


Fig. 2. Rødding. Plan. 1:300. Målt af El. M. 1952.

øst er der en køreport med murede piller af rå kløvet granit og smedejernsfløje. Omkring 1800 var der tillige indgang og kirkeplads i vest².

Kirken består af lige afsluttet kor og skib fra romansk tid, en gotisk vestforlængelse og et våbenhus fra slutningen af forrige århundrede. Kirken har ret stærk afvigelse til syd.

Den romanske bygning er af granit, koret, skibets østende og en del af nordmuren af ret velhugne, men stærkt forvitrede *kvadre* i skifter på 20—45 cm.s højde, resten vistnok af *rå kamp*; i de to østre taggavle er der små *teglstens*-stumper. Koret, triumfmuren og skibets østende er muligvis efter sokkelforholdene at dømme noget ældre end skibets store, vestre del. Korets syd- og østmur har en 84 cm høj dobbeltsokkel af hulkantede (enkelte skråkantede) sten, nordmuren en 46 cm høj enkelt sokkel med hulkant; tre af sokkelstenene her er forsynet med en lille rille under hulkanten (sml. p. 257, fig. 28 og 43). Skibet har en svagt fremspringende, uregelmæssig skråkantsokkel af slet tilhugne sten; på nordøsthjørnets sokkelkvader er der en lille hjørneknop. En *billedkvader* (fig. 13), der viser en fordybet skosål af middelalderlig form, er indsat i korets østgavl. Kor og skib har samme murhøjde over nedre sokkelskifte, 3,75 m; skibets dørsteder skimtes gennem pudsen, men afdækningerne er ødelagt af yngre vinduer. Korets østvindue og skibets vestre nordvindue er bevaret i tilmuret stand (henholdsvis 114 × 50 og 112 × 44 cm og 212 og 208 cm over nedre sokkelskifte); de har begge monolitoverligger og -sålbænk; korets nordvindue, der har mål som østvinduet, synes at være helt omsat; i den stærkt udbugende mur øst for dette vindue er der genanvendt to halve vinduessålbænke. Den forsvundne vestgavl spores svagt ude og inde; i de to østre taggavle, der sikkert er oprindelige, er der små stumper af tegl; begge er muret af ensartet mørtel med mange skaller af blåmusling og enkelte af hjertemusling. Korets gavl er af ret store, svagt banede kampesten blandet med småflækker, og skiftegangen er ikke så regelmæssig som i skibets østgavl, hvor der kun er anvendt store sten i et par skifter.

Uregelmæssigheder nederst i korbuens søndre vange antyder, at korbuens enten er udvidet under opførelsen eller senere; nordvangen er nu af tegl, ommuret i forbindelse med gennembyrningen til prædikestolsopgangen; buen, der måske er omsat, har overgribende stik af rødbrune kilesten med udhævet slutsten (sml. iøvrigt Hjerting kirke, Frøs herred).

Tilføjelser og ændringer. I gotisk tid fik skibet en *vestforlængelse*, hvis mure er noget tyndere end skibets. Murene er udvendig af granitkvadre og munkesten (kun lire skifter foroven i langmurene), indvendig af rå kamp og lidt munkesten. Sokkelstenene fra skibets romanske vestgavl er genanvendt under forlængelsens gavl, og det samme gælder sikkert en del af kvadrene, men næppe dem alle, thi i så fald må skibets mure oprindeligt have været helt af kvadre og omsat i rå kamp i forbindelse med opførelsen af vestforlængelsen. Der findes ingen daterende enkeltheder i forlængelsen. Taggavlen, der øverst har en lille cirkelblænding, er ommuret i 1700'rne, formentlig o. 1760, eftersom to jernankre midt i gavlen bærer tallene 76.

Under svenskekrigene led kirken stor skade. 1690 skaffede kirkeværgen, Christen Jessen, Rødding³, fra en gård, han havde købt i Snaregade i København, bly, der blev oplagt over syddøren i stedet for nogle gamle fjæle, thi blyet var i krigstider aftagen, »som hele sognet kan bevidne«. Men det var ikke blot galt med blyet; af et syn, som seks dannemænd holdt 1689 over kirkerne i Hjerting, Lintrup, Skrave og Rødding, fremgår det, at sidstnævnte kirke har stået brøstfældig i 36 år, og at Christen Jessen har ladet overdelen reparere (sml. foran); derefter hedder det: loftet, nogle bjælker samt en del spær var rådne, muren i vest og syd nedfalden, hvilket Jessen også lod reparere; »item findes ej på det ganske store kirkeloft (skibet) mere end som 14 eller 15 fjælle af alle de, som loftet var med lagt, at de jo var bortrådnet og der groede grøn græs på det loft, som endda var. Så var og lægter og spær endel af og igennem rådne og var med fjælle taget belagt, desligste klokkehuset rent afrunden, så klokken ej kunde ringes uden stor livsfare. ... lå kirkegårdsmuren på gulvet, at quæg og svin overgik og indgik i kirken ved alteret, som ej kunde sømme sig; og var en stor hjertelig fortrydelse at se derpå«.

Undersøgelseskommissionens beretning fra 1711 fortæller, at kirkeloftet overalt var af fyrrefjæle, at taget var tækket med bly undtagen 13 fag i nordvest, samt at kirkeværgen havde ladet opføre et nyt *†klokkehus* tækket med teglsten ved den øster ende af kirken (rtk.); dette havde ifølge samme kilde afløst »en kloktræ«, der må være identisk med det i synet fra 1689 (sml. ovfr.) omtalte klokkehus, der kan have stået over vestgavlen ligesom det nuværende. 1860—61 blev der i kirkens klokkespir indsat fire nye stivere, og da der samtidig blev pålagt nogle tagsten⁴, er det muligt, at reparationen gjaldt klokkehuset ved kirkens østende.



Fig. 3. Rødding. Indre, set mod øst.

E. M. 1952

Kirkens nuværende *tagrytter*, over skibets vestgavl, er firsidet og skifertækt og må stamme fra tiden før 1887, da den er nævnt af Haupt (I, 416). 1896 havde kirken ifølge regnskaberne pådraget sig en gæld på ca. 2000 mk. på grund af store reparationer⁵; disse omfattede bl.a. udskiftningen af tagenes bly med skifer (1893)⁶ samt opførelsen af et *våbenhus* ved skibets vestende, hvilket medførte tilmuring af skibets syddør; der ses intet spor af et våbenhus foran denne dør, og et sådant er heller ikke nævnt af rentekammerets undersøgelseskommission 1711.

Tagværkerne over koret og det forlængede skib er middelalderlige, af eg, med lodrette spærstivere og to hanebånd, men noget omsat og suppleret.

Kirken står med afrenset kor, hvidkalket skib og våbenhus samt skifertag; på korets mure er der spor efter rødkalkning med hvid kvaderfugning. Vinduerne er rundbuede med støbejernsrammer, antagelig fra 1890'erne, undtagen skibets vestre i nord, der har trækarm fra o. 1800. Det indre står hvidkalket, koret med gipset loft, ophængt på undersiden af de malede bjælker, skibet med brunt- og gråmalet bjælkeloft.

Vindfløjen på tagrytteren bærer årstallet 1891.

†*Kalkmalerier*. På korets østvæg skimtes gennem hvidtekalken en stregdekoration, som må være samtidig med den nuværende altertavle (p. 708).

I N V E N T A R

Alterbord, nyere, muret af små sten, 70 cm fra korets østvæg. Forsiden dækkes af et blåmarmoreret *panel* fra 1700-tallet, med påmalet, hvid alterdugsblonde. Rødt *alterklæde* med guldkors.

Foruden den nuværende altertavle opbevares rester af en gotisk figurtavle i museerne i Sønderborg og Flensborg, og en nygotisk er anbragt på loftet.

1) Den nu opstillede *altertavle* (jfr. fig. 3) er en malet kopi, udført af Anina Paulsen 1902⁷, efter Carl Blochs *Christus consolator*, skænket 1903 af enkefru Maren Kruse. Den rundbuede egetræsramme, der har en art bispestav på siderne og krones af et vinget englehoved, er udført af L. Andresen, Haderslev, efter tegning af arkitekt Jakobsen, Odense⁵.

2) Fra en sengotisk **skabstavle*, med to fløje er nu kun figurerne bevaret, siden 1903 i Flensborg museum, hvorfra de med undtagelse af Maria- og apostelfiguren 1922 afleveredes til Sønderborg museum.

Tavlen, fra 1500'ernes første fjerdedel, beskrives i Abildgaards dagbog (p. 135) som et »daarligt Billedhugger Arbejd uden Navn, Inscription eller Aars Tal«; på Haupts tid (jfr. I, 417, fig. 633) var den forsynet med et topstykke med to felter; hans afbildning viser i midtskabet nådestolen flankeret af Maria med barnet og en barfodet, mandlig figur samt i fløjene de 12 apostle anbragt tre og tre over hinanden, alle under enkle rundbuer.

Der er en påfaldende forskel mellem midtskabets fint og dygtigt skårne sidefigurer på den ene side og de mere traditionelt og håndværksmæssigt skårne apostle og nådestolen på den anden; der er tale om to forskellige — omend sikkert samtidige — billedskærere af vidt forskellig indstilling og evne. Mens de to sidefigurer, af hvilke Mariaskikkelsen med det virtuose linespil især er et fremragende arbejde, helt bærer 1500-tallets præg med dets forblæste foldekast og de lidt affekterte attituder, er apostlene og nådestolen kun trædukker, hvor forsøget på at skære de viltre klædebon er faldet noget stift ud; en undtagelse danner Johannes, der godt kunde være af sidefigurerens mester. Ja, forskellen i indstilling strækker sig til en detail som skoen, hvor Maria har den nye mode bredsnudede fodtøj, mens tre apostle bærer gammeldags, spidse sko.

Nådestolen (fig. 6), 115 cm høj, er udført efter et figurskema, svarende bl.a. til Ravsted (Slogs hrd.), som imidlertid med få variationer kan genfindes overalt henimod og efter år 1500, især i Jylland. Gudfader, anbragt stift frontalt, bærer på hovedet en krone med snoet underkant og nu forsvundne takker; det smalle, udtryksløse ansigt ligner ganske Kristusfigurens. Sønnens udtærede skikkelse er iført smalt, benklædeagtigt lændeklæde. Flettet tornekroner.

Maria med barnet (fig. 5), 122 cm høj, af V. Thorlacius-Ussing⁸ tilskrevet Claus Berg, er en yndefuldt skåret figur, hvori alle tidens virkemidler er an-



Fig. 4. Indre, set mod vest.

E. M. 1952

vendt: den svajede krop, det bøjede hoved med det lange, let lokkede hår og det livligt bevægede klædebon med de over-vide ærmer og de dybe folder; det lidt kokette ansigt er buttet, med sænkede øjenlåg og munden er lille; på hovedet har hun ikke krone, men en bladkrans med blomsterknopper, og billedskæreren viser sig også her i pagt med den nye tid, hvor den rosenkransede Madonna, der bl.a. blev gjort populær af Albrecht Dürer, blev et almindeligt motiv, ligesom Madonna i rosenkransmandorla (jfr. Hviding). Det legende og sprællende Jesusbarn, der motiverer og afbalancerer moderens kropbøjning, har kort hår og har tidligere holdt en krans, men både den og hænderne er nu forsvundet.

Den mandlige figur, sikkert en apostel, siden han er barfodet (fig. 7), 121 cm høj, holder en opslået bog i højre hånd, medens venstre er forsvundet med attributtet. Hans milde, magre, lidt forknytte ansigt kontrasterer stærkt mod den folderige kappes viltre foldekast. Bortset fra en pandelok er issen skaldet, men hår og skæg er kraftigt lokket; en nøgen fod stikker frem under kappen.

De 12 apostle (fig. 8 og 9), ca. 56 cm høje, har for største partens vedkommende mistet deres attributter; kendes kan dog Jakob, hvis opkrammede hat er uden pilgrimstegn, men som har en taske hængende ned fra venstre håndled, Andreas med et noget uregelmæssigt kors og Jakob minor med et stort valketræ (sml. fig. 9); af de tre skægløse apostle er den ene Johannes, med rest af kalk, medens en af de andre må være Matthæus (fig. 8d el. f.). Apostlen med



E. M. 1953
Fig. 5. Rødding. *Maria med barnet, nu i
Flensborg museum (p. 708).

tætsluttet hue (fig. 8c) er muligvis Matthias. — Alle figurerne er udhulede i ryggen, hvorpå findes sortmalede minuskler i meget primitive former.

Ingen af figurerne synes at have bevaret noget af den oprindelige staffering, men står med en nyere bemaling; Kristus har grønt lændeklæde, og Gudfader er iført rødt gevandt. Marias klædninger mørkerød og blå, medens den mandlige (apostel)figur har rød under- og grøn overklædning; apostlene har broget bemaling.

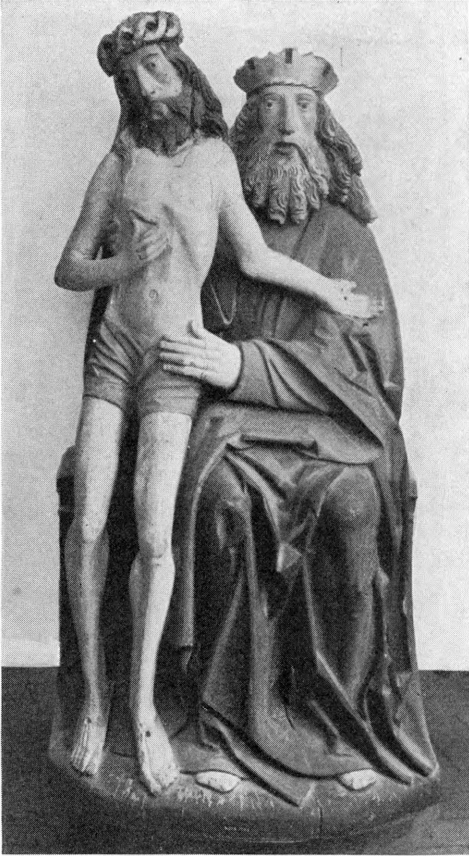
3) Trefløjet *altertavle* i nygotisk stil med tarvelige farvelitografier bl. a. af Harald Jensen 1880 efter Carl Blochs Kristus og barnet fra 1873, samt frakturindskrifter i smalfelterne, sandsynligvis den der i regnskaberne omtales som malet af en landsbymaler i Skrave, og som på pastor Michaelsens tid (1880—95) erstattede den gamle, møre og ormstukne, gotiske tavle⁵. På kirkeloftet.

Altersølv. Kalk (fig. 10), 1829, 19 cm høj, med firetungt fod, glat skaft, for neden udsvajende og profileret, og glat bæger med pånittet, støbt krucifiks.

Langs bægerets kant skriveskrift: »Denne Kalk er anskaffet til Rødding Kirke d: 12^{de} October 1829.« To ens bymærker for Haderslev (broen) og to mesterstempler for J. P. Rode, med versaler og skriveskrift (Bøje 1610 og 1611). Glat *disk* med tilsvarende stempler. *Oblatæske* 1867, oval, glat, 3,8 cm høj, 12,2 lang og 8,8 bred; på låget graveret kors, under bunden Ribe bystempel og »Ribe« samt mestermærke for R. M. J. Obbekjer (Bøje 2495), desuden indprikket skriveskrift: »Rødding Kjerke. 1867«. *Vinkande*, med Københavns bymærke 1897, stemplet CMC. Nyere *sygesæt*, fra »Kunstanstalt der Berl. Stadtmission«.

Alterstager (fig. 11), i renæssance, fra begyndelsen af 1600'rne, af type svarende til Arrild (Hviding hrd.), 40,5 cm høje, med hvælvet fod- og lyseskål og skaft med vaseled over profilringe og under baluster.

Døbefont (sml. fig. 3), formentlig middelalderlig, af granit, formet omtrent som en kalk og udhugget i een rødlig sten. Den er meget groft udført og har en næsten ligesidet kumme (65 cm i tvm.) med lodrette riller; fordybningen er



E. M. 1953

Fig. 6. Rødding. *Nådestol, nu i Sønderborg museum (p. 708).



Fig. 7. Rødding. *Apostel(?), nu i Flensborg museum (p. 709).

kun 20 cm og har intet afløb. Let indadsvajet skaft og firesidet fod med hulede hjørner. Anbragt op mod korbuens nordvange.

Dåbsfad, sydtysk arbejde fra o. 1550—75; i bunden, inden for en minuskelring, ses bebudelsen og på den glatte kant de vanlige indstemplede stjerner og blomster samt yderst graveret skriveskrift og versaler: »Detlev Blangsted, Kaldet til Sogne-Præst for Rødding og Scrau 1734 d. 22 Octobr. Forærede dette Becken Til Rødding Kierkes Daab 1737 d. 23. October.« Tvm. 44 cm.

Dåbskande, 1941, af messing. To *tinkander* findes nu på kirkeloftet, den ene, af Hans Høy, er af den almindelige chokoladekande-type, den anden svarer til den i Gram (Frøs hrd.).

På en piedestal over fonten er opstillet en kopi i gips efter Thorvaldsens Kristus (sml. fig. 4), og på triumfvæggen mod nord hænger et forgyldt støbejernskrucifiks (fig. 3), skænket 1865 af pastor Hempel⁹.

**Korbuekrucifiks* (fig. 9), gotisk, fra 1400'nes sidste halvdel. Figuren, der

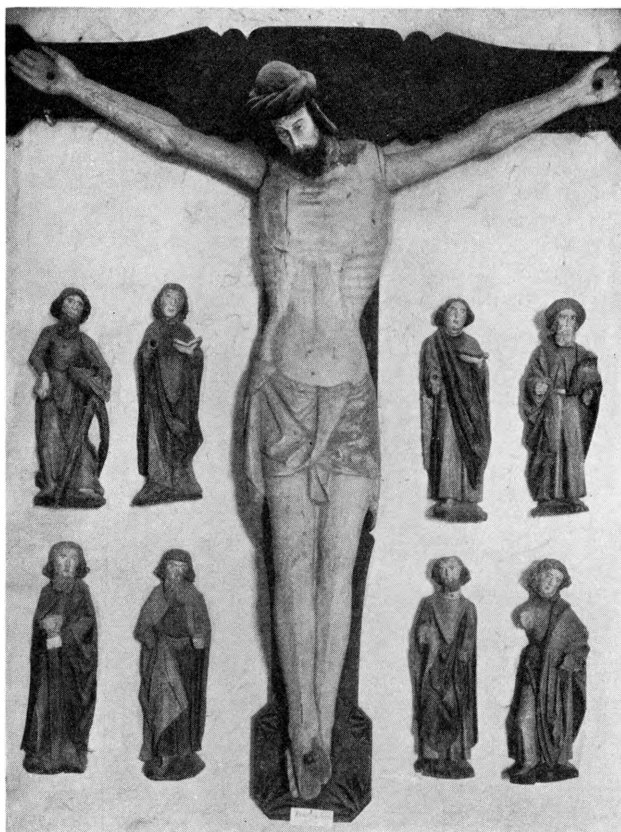


P. N. 1922

Fig. 8 a—f. Rødding. *Apostelfigurer fra †altertavle, nu i Sønderborg museum (p. 709).

er i naturlig størrelse, 175 cm høj og ikke virker som et professionelt arbejde, har turbanagtigt snoet tornekrone på det hældende hoved. Ansigtet virker betydeligt ældre end figuren i øvrigt; øjnene er åbne, og håret falder i lokker ned bag skuldrene; de tynde arme er nu løst tilsat kroppen i næppe oprindelig stilling. Overkroppen er skåret uden småligt hensyn til anatomiens krav, lændeklædet har uregelmæssige folder med midt- og sidesnip, og de noget skematisk udførte ben er samlede, den korslagte, øvre fod nu afbrudt. Det tynde, T-formede korstræ er nyere, fra 1700'rne, med karvesnitsrosetter på korsarmsenderne. Også stafferingen er nyere. På Sønderborg museum.

Prædikestol (sml. fig. 3), i barok, med reliefskåret årstal 1722, i store træk svarende til Lintrup-stolen fra 1691. Den er firesidet, med snosøjler foran smalle hjørnefyldinger; storfelterne har karnisramme med bølgelister, og disse findes også på den spinkle arkitrav og på postamentets gesimsliste. Såvel i frise som i postament er der barokfyldinger. Foroven på prædikestolsdøren, hvis fyldning svarer til storfelterne, ses årstallet. Samtidig opgang med udsavede, svejfede balustre. Under prædikestolen er indsat tre stykker panel fra sidste halvdel af 1600'rne med profilerede dobbeltfyldinger, muligvis stammende fra en †degnestol; spor efter barokke hængsler. Den samtidige, syvsidede himmel har ligeledes bølgeprofiler i felterne, og de tværgående lister forkrøpper sig om hjørnerne i langt fremragende spidser. Udsavede, gennembrudte topstykker med stjerne i midten; som hængestykker tjener en række, ligeledes udsavede hjerteagtige blomster. På undersiden roset med kugle inden for en cirkel med flammestråler. Grå maling, med rød bundfarve i de store, grøn i de smalle felter, der desuden har en nyere, skablonmæssig blomsterdekoration.



E. M. 1953

Fig. 9. Rødding. *Korbuekrucifiks og apostle fra altertavlen, i nuværende ophængning på Sønderborg museum (p. 711 og 709).

Stolestader, fra 1934, i renæssancestil, skiftevis grønne og rødbrune. Som øst-panel, under prædikestolsopgangen, er bevaret 2½ fag med renæssanceprofiler. Rester af meget enkle stolestader fra slutningen af 1800'rne ligger nu på loftet, andre er bevaret i ligkapellet.

Hjørneskab i korets sydvesthjørne, enkelt, fra 1800'rne.

Pulpitur (sml. fig. 4) i vest, fra første halvdel af 1700'rne, nu brudt af orgelfaçaden. De fire fag på hver side af denne adskilles af glatte pilastre med nye, udbugende kapitæler; største parten af det nedre rammestykke med de ud-svejfede baser er nu afskåret, og pilastrene har i stedet fået lave profilbaser. Fyldingerne har stærkt forkrøbbet rammeværk tilspidsende foroven og forneden; kraftigt udladende gesims. Pulpituret hviler på to gange fire søjler med enkle kapitæler. Samme bemaling som prædikestolen, her dog grøn bundfarve i fyldingerne; marmorerede søjler og gesims.

Orgel, fra 1936, med Christian X.s kronede navnetræk.



E. M. 1952

Fig. 10. Rødding. Alterkalk 1829 (p. 710).

Midt på klokken: »Hæc campana coetui Roddingensi sacro de novo restituta est cura Hr. N. Tøxen pastoris et Jörgen Pedersen jurati« (»denne klokke for menigheden i Rødding er genfremstillet af ny ved hr. pastor N. Tøxen og kirkeværge Jörgen Pedersens omsorg«). Over slagringen endnu en rocailledekoration. Nyophængt 1943 af Aug. Nielsen, Roslev.

Klingpung, o. 1900, med ring og skaft-tragt af messing; ny, rød fløjlspose med påsyet klokke af sølv eller plet. Sortmalet, drejet skaft. I koret.

S almenummerlavler svarende til alter-tavlens ramme.

Series pastorum, fra 1942 (Walther Nielsen sculp.).

Oval, blåmalet *mindetavle* med gul skriveskrift: »Sandhed og Ret, Kjerlighed og Fred Være Kronens skønneste Smykke, den 14. September 1844«, samt Christian VIII.s navnetræk. Oprindeligt anbragt på en æresport syd for kirken ved Christian VIII.s og dronning Caroline Amalies besøg 1844, men nu på våbenhusets nordvæg¹⁰.

Lysekroner, skænket 1941.

En enkel *ligbåre*, på loftet.

Klokke, omstøbt 1774 af Bartold Ionas Beseler, Rendsborg. På den øvre del af legemet mellem rocailledekoration og blomsterranker versaler: »Me fudit Bartold Ionas Beseler Rensburgi Ao 1774« (B. I. B. støbte mig i R. 1774).

GRAVMINDER

Epitafier. 1) O. 1702. »Her synden ved Alteret hviler« hr. Michel Mogensen, født i Gaverslund præstegård 1641, præst til Rødding og Skrav kirker »hen ved 28 år«, fik i et 26årigt ægteskab med Else Olufsdater fra Odense seks børn (fire sønner, to døtre), død 18. juni 1702, i sit 61. år og 5 måneder. Gravskriften slutter med afdødes navn: *Michæl Magni Gaverslund*, men herunder er, karakteristisk for tiden, med benyttelse af de samme begyndelsesbogstaver skrevet: *Merito Messiæ Glorior* (»jeg ophøjes ved Messias' velgerning«). Under

denne indskrift er senere indknebet:

Hæderbårne matrone Elsa Olufsdatter, født i Odense 2. jan. 1644, død 27. febr.

1715, 71 år og 8 uger gammel. Hun hviler neden for korsdøren (d.v.s. kordøren). Rektangulær trætavle med gennembrudt slyngværksramme, hvis top- og hængestykke dannes af et naivt englehoved; i hængestykket løber vingerne ud i rovfuglehoveder, og nederst er der to modvendte drager. I sidestykkerne ses en stjerne og derunder et felt med malede våbener, hans et anker, hendes en kakadue som skjold- og hjelmtegn. Indskrifttavlen er sort med hvide, nu gulfarvede versaler, rammeværket og ornamenterne hvide, med rødt og grønt.

På korets nordvæg.

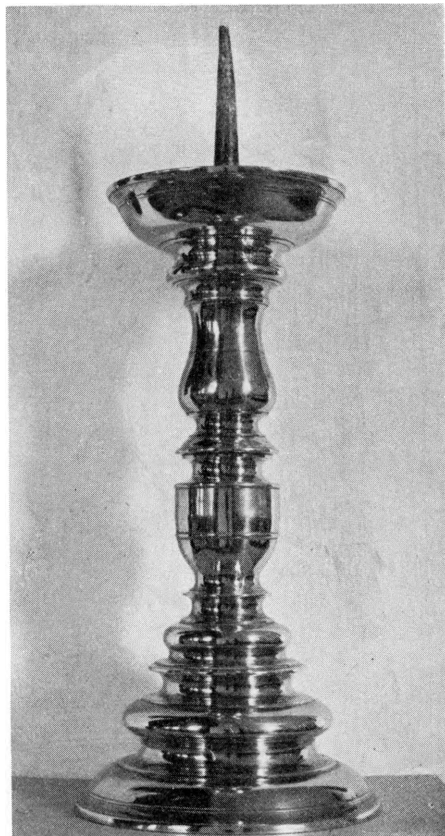
2) 1794. Detlev Mathisen Blangsted, søn af kgl. Maist. forud byfoged i Weile og herredsfoged i Nørvangs herred, s. hr.

Mathias Hansen og Margaretha Wandel, født på Harresøe-gaard i Jylland 26. jan. 1706, afskediget fra Riber latinske katedralskole 1728, fra Københavns

universitet 1732, kaldet til sognepræst for Rødding og Skrav 1734, i alt 34 år, gift første gang 1735 med formanden Christian Bøysens datter Anna Iacobina, død 1745 (syv sønner), anden gang 1746 med hr. Mads Sciernings datter af Høyrup Anna Else Schierning i 23 år (en søn og tre døtre). Han døde 6. jan. 1770 i sin alders 64. år, hun døde 1. febr. 1773. Nederst: 1794. Oval, sortmalet trætavle, hvis marmorerede ramme har æselrygindskæringer. Forgyldt indskrift med kursiv, navnene med versaler. Tidligere på skibets, nu på korets nordvæg.

Gravsten. 1) (Fig. 12). O. 1705. Jørgen Andersen af Rødding, født sammesteds 1668, gift med Maren Christensdaater i syv år (to døtre), død 1705, 37 år gammel. Lille, grå kalksten, kun 85 × 48,5 cm. Største delen af stenen dækkes af versalindskriften, foroven dog et englehoved; landligt arbejde. I koret, syd for triumfbuen.

2) O. 1789. Trine Maria Nisses af Rødding, født i Usterop, Wedsted, fik i et 27 årigt ægteskab fire sønner og syv døtre, død i Rødding ? febr. 1789 i sit



E. M. 1952

Fig. 11. Rødding. Alterstage (p. 710).



Fig. 12. Rødding. Gravsten over Jørgen Andersen, død 1705 (p. 715).

E. M. 1952

Kirkegårdsmonumenter. 1) O. 1836. Johanne Schönau, født Husted, født i Lunderskov 2. april 1804, død i barnsnød på Røddinggaard 28. maj 1836. Cylindrisk støbejernsstele, ca. 1 m høj, på retkantbase og kronet af vase. På kirkegården, syd for koret.

2) Af natursten, hvoraf en har været overligger i et oldtidsgravkammer, rejst 1923 over sognets faldne i verdenskrigen 1914—18. På den nye kirkegård.

47. år. Tre gravfliser af grå kalksten, hver 47 × 47 cm, med fordybede versaler; i hjørnerne viftepalmetter. På kirkegården, nord for skibet.

3) O. 1800. Christopher Høxbroe, født i Veile 24. juni 1793, død i Rødding 23. febr. 1800, »uforglemmelig for sine forældre H. Høxbroe og C. X. Høxbroe«. Rød kalksten, 67 × 44 cm, med fordybet skriveskrift. På amtsprovst Hans Høxbroes familiegravsted, sydvest for våbenhuset.

4) O. 1814. Claudiana Sabina Høxbroe, født 1769, død 1814, savnet af H. Høxbroe. Grålig kalksten, 67 × 45 cm, fordybet skriveskrift. Anbragt samme sted som nr. 3, hvor endvidere ligger sten over cand. phil. Peter Høxbroe, født i Veile 17. febr. 1797, død i Jels 15. juli 1858, samt Ane Beate Høxbroe, død 1872.

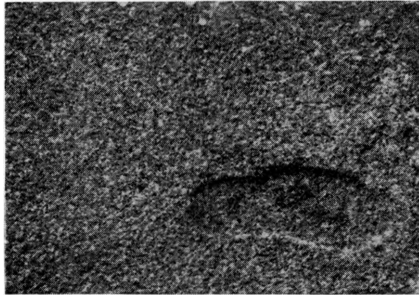
5) O. 1828. Sognefoged Niss Petersen Schmidt i Rødding, født ? febr. 1766, død 26. nov. 1828. Grå kalksten, 70x45 cm; fordybet skriveskrift. På kirkegården, nord for skibet.

KILDER OG HENVISNINGER

L.A. Åbenrå. Tørninglen provstearkiv: sager ang. de enkelte sogne. Rødding og Skrave 1880—1909. — RA. AK. Tyske assignationskontor 1680—1771. Akter vedr. reparation af kirkerne (Lintrup, Hjerting, Rødding og Skrave). — Se i øvrigt arkivalier for Tørninglen provsti i almindelighed p. 28. — Kirkeklokkecirculære af 1918 (NM). — Museumsindberetning af Chr. Axel Jensen 1910(?) (bygning og inventar). — Undersøgelse og beskrivelse ved Elna Møller, Erik Moltke og Vibeke Michelsen 1952—53.

Haupt I, 416. — A. J. Marcussen: Optegnelser fra Rødding By og Sogn, Haderslev 1912. — A. Westergaard-Jacobsen, i Den nordslesvigske Kirke, under red. af H. Hejlsbjerg Paulsen I, 1945, p. 261 ff.

¹ Aug. F. Schmidt: Danmarks Kæmpesten, 1932, p. 431, nr. 3055. ² Marcussen: Optegnelser fra Rødding by etc. p. 63. ³ Christen Jessen var af kongen udnævnt til væрге for kirkerne i Skrave, Rødding, Lintrup og Hjerting og lod dem efter ordre grundigt reparere. Arbejdet, der for Rødding og Skrave kirkers vedkommende beløb sig til henholdsvis 548 og 782 mk., blev betalt af Jessen, men 1707 ansøgte han majestæten om at få sine udlæg refunderet, i alt 1614 rdl., hvilket ikke skete fuldt ud, eftersom ansøgningen fornyedes af arvingerne 1721 (beløbet angives da til 1369 rdl.). RA. AK. Tyske assignationskontor 1680—1771. Akter vedr. reparation af kirkerne; se også Ribe bispearkiv: Kalvslund og Frøs herreders kirkegsk. 1688—1707 og Carsten Petersen, i SJyAarb. 1939, p. 194 f. ⁴ Tørninglen provstearkiv: kirkegsk. 1858—68. ⁵ Tørninglen provstearkiv: sager ang. de enkelte sogne etc. 1880—1909. ⁶ A. Westergaard-Jacobsen, i Den nordslesvigske Kirke, p. 264. ⁷ Samme p. 262. ⁸ V. Thorlacius-Ussing: Billedskæderen Claus Berg, 1922, p. 80 f.; sml. H. Appuhn: Gotische Plastik in Schleswig-Holstein, Heide in Holstein, 1955, p. 19. ⁹ Haderslev amtsarkiv: Tørninglen kirkevisitorsalsager 1797—1877. ¹⁰ A. Westergaard-Jacobsen, p. 263.



E. M. 1952

Fig. 13. Rødding. Kvader med indhugget fodsål (p. 705).