



Fig. 1. Hviding. Ydre, set fra sydøst.

Hude fot.

## HVIDING KIRKE

### HVIDING HERRED

**S**kønt kirken nævnes gentagne gange i middelalderen<sup>1</sup>, kendes hverken nogen værnehelgen eller efterretning om ejendomsforholdet. I Ribe Oldmoders cathedraticumliste er kirken opført med 8 sk. engl., og på reformationstiden udgjorde afgiften til ærkedegnen i Ribe for visitation, regnskabsføring o. l., »procuratio«, 4 sk. engl. (sml. Højer p. 1025). Ved reformationen kom kirken under landsherren, fra 1544 hertug Hans<sup>2</sup> og efter dennes død 1580 kongen, der under enevælden besatte kaldet umiddelbart gennem danske kancelli. Kirken er nu selvejende. — 1441 synes Hviding herredsting at være blevet holdt på kirkegården<sup>3</sup>.

Ifølge præsteindb. til O. Worm 1638<sup>4</sup> skal der på kirken have været to høje spir, som nogle tvilling-jomfruer havde ladet opsætte, og som tjente til sømærke for søfolk på Vesterhavet — »och kand det være hen ved 100 aar siden de fall ned mit udi sommeren«. 1812 tjente kirken stadig som sømærke, og da man i det nævnte år opgav at vedligeholde det fritstående klokketårn, frygtede man, at kirkens ændrede ydre skulde få uheldige følger for søarten. — Efter en tradition (præsteindb. 1754) skal det egetømmer, der er anvendt i bygningen, stamme fra en forsvundet skov, kaldet »blaa Skov« i kirkens nærhed.

En tilkastet *brønd*, »hvor man i de papistiske tider skal have taget det såkaldte vievand«, fandtes ifølge præsteindb. 1754 på vejen fra Hviding by til kirken, på venstre hånd, ikke langt fra kirken.

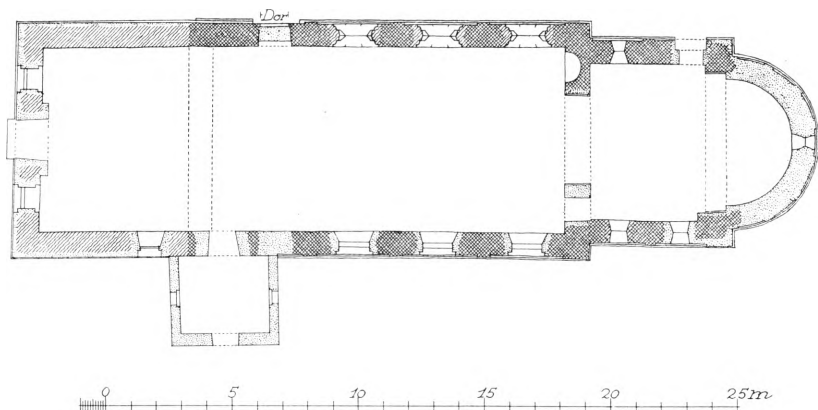


Fig. 2. Hviding. Plan. 1:300. Målt af El. M. 1953.

Kirken ligger ensomt, på fladt terræn nær Vesterhavet og nær Hviding Strand og Hviding Nakke, der i middelalderen var den vigtigste losseplads for sejladserne på Ribe. Kirkegården, der sidst er udvidet mod vest, hegnes af omsatte, indvendig delvis jorddækkede kampestensdiger, nævnt 1. gang 1665<sup>5</sup>; kirkegårdens nordre del blev 1695 bevilget Lundsmarks indbyggere for deres »bester« (heste) ved kirkegang<sup>6</sup>. I øst er der kørelåge og i syd fodgængerlåge, begge med støbejernsfløje mellem granitstolper. På sydlågens plads er der rester af murede piller, formentlig fra den søndre »stjert« (stente), som blev fornyet 1711<sup>7</sup>, blytækt 1712<sup>8</sup> (1669 tegl<sup>9</sup>) og forsynet med to nye porte samt pæl og korstræ 1789<sup>8</sup>. Den blytækte, østre stjert med port nævnes 1711<sup>7</sup>, en ny port til nordre 1721<sup>8</sup>.

†*Kirkeriste* nævnes 1692, en søndre 1734 og 1797, en østre 1738<sup>8</sup>.

Et †*klokkehus*, der må være opført efter 1638, da klokken hang »ubequemmeligen udi vesterende paa kircken« (præsteindb.), er nævnt 1682, men huset var formentlig en del ældre, eftersom det 1685 blev afstivet med fire lange bjælker<sup>5</sup>. Det stod tæt sydøst (præsteindb. 1754) eller syd for kirken indtil o. 1812, da man opgav vedligeholdelsen<sup>11</sup>; det var af udmuret bindingsværk med lemme foroven til alle sider, træbeklædte gavle i øst—vest og blytag (præsteindb. 1754)<sup>8</sup>. Træværket var anstrøget med linolie og tjære, muren med brunrød og afstreget med blyhvidt<sup>5</sup>.

Kirken består af apsis (ommuret), kor og skib fra romansk tid, senmiddelalderlig (?) vestforlængelse, våbenhus fra 1907 og en tagrytter fra 1880. Et sakristi og tvillingspir (?) er forsvundne. Orienteringen har afvigelse til syd.

Den ældste del er opført i to tempi, først apsis, kor og skibets østgavl, antagelig o. 1175—1200, dernæst resten af skibet, som for øvrigt i 1200'ernes 2. halvdel blev forhøjet; den mulighed, at det romanske anlæg kan have omfattet et vestparti med tvillingspir (sml. p. 1133 og 1137), som ved middelalderens slutning blev afløst af den nuværende vestforlængelse, kan ikke udelukkes.

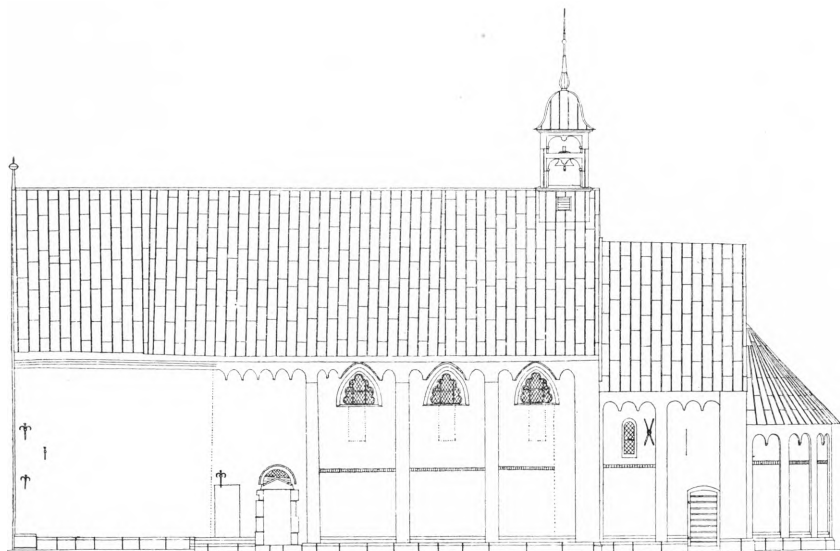


Fig. 3. Hviding. Nordfacade. 1:300. Målt af Eilif Tonning 1948.

Materialet er — bortset fra forhøjelsens munkesten — vulkansk *tuf*, der blev indført fra Rhinegnene ved Andernach, og Hviding kirke er muligvis den eneste i Sønderjylland, hvor materialet er anvendt ublandet, når bortses fra detaljer ved dørene og soklen (p. 1132, fig. 4—7), der er af *granitkvadre*. Skiftehøjden er almindeligvis 7—8 cm, men hist og her er der gennemgående skifter af indtil 15 cm.s højde; efter restaureringen 1907 og 1913 (p. 1138) kan nogenlunde urørt murværk kun ses i skibets nordmur; apsiden, der sammen med de østre dele af koret blev helt ommuret, synes i det store og hele rigtigt rekonstrueret<sup>12</sup>. Skellet mellem den romanske bygnings ældre og yngre dele ligger ved en lodret fortanding, der i skibets nordmur ses 1,75 m fra østhjørnet. Dette skel repræsenterer en standsning, om hvis varighed man kun kan gisne, og ikke nogen ændring i bygningens arkitektoniske udformning.

Alle mure er over soklen ved lisener opdelt i blændingsfelter med sål af to afrundede led og øvre afslutning af rundbuefriser med trapezagtige konsoller; hver af apsidens syv blændinger har således to rundbuer, de to blændinger i hver af korets langmure har tre, og af de fire i hver af skibets langmure har de tre østre antagelig haft fire—fem, mens den bredere vestblænding med døren må formodes at have haft seks; skibets oprindelige blændingsafslutninger blev ødelagt ved forhøjelsen (p. 1136), men da der i denne er genbenyttet tufsten fra buefriser, må man skønne, at sådanne har afsluttet skibets blændinger i deres første skikkelse. Apsidens blændinger har i ca. trefjerdedels højde et savskifte, som kun brydes af midtblændingens genåbnede vindue; et tilsvarende skifte, anbragt i omtrent samme højde over soklen findes både på koret, hvor

det dog blot er bevaret i nordmurens vestre blænding, og på skibet, hvor det kun er benyttet i de tre østre blændinger og kun vest for den stående fortanding.

Bortset fra apsidens genfremstillede vindue er der bevaret eet vindue i oprindelig form, det 1907 genåbnede vindue i den nordre kormurs vestblænding; i østblændingen ses spor af et vindue, der er ødelagt ved ommuring af korets nordøsthjørne, og herunder en fladbuget, gotisk (?) dør, som har ført til et  $\uparrow$ sakristi (p. 1138); af korets to sydvinduer har det østre ved restaureringen afløst et vindue, der svarede til skibets nuværende sydvinduer, mens det vestre, som genåbnedes 1907, antagelig er blevet omdannet i senromansk tid. Under dette skal der ifølge traditionen have været en præstedør<sup>13</sup>. Skibet har haft et vindue i hver af de tre østre blændinger, men kun de nordre har efterladt sig spor i murværket under de nuværende vinduer. Af skibets døre, der har plads østligt i de brede vestblændinger, står den velbevarede nordre som ud- og indvendig blænding, mens den søndre er helt tilmuret og næsten ødelagt; rester af det indvendige stik viser dog, at den i alt fald indvendig har svaret til den usædvanlige nordre, hvis indvendige tufstensstik har vandret underside og tagformet overside; udvendig (fig. 3) er tærskel, sidekarme og den tagformede overligger af granit, mens den mønstermurede bund i det fordybede, rundbuede tympanonfelt samt stikket og det fremspringende prydskefte er af tuf<sup>14</sup>.

Den nuværende korbue (med kragbånd), der fik sin form 1907, flankeres af *sidealternicher*, af hvilke den søndre er omdannet som opgang til prædikestolen; den nordre, der blev genåbnet 1907, har engang været delvis gennembrudt. Om skibets loft, se ndf. og p. 1138 f.

*Skibets ungotiske forhøjelse*, der må henføres til 1200'ernes 2. halvdel, er af munkesten og genanvendt tuf. De lavere siddende vinduer erstattedes med store, spidsbuede åbninger, der er usædvanlige, dels fordi de lodrette karme helt mangler, dels fordi lysningerne er formet som et syvdelt blad<sup>15</sup>. De romanske lisener forhøjedes og blev atter forbundne med buefriser, der dog kun i vestfaget er sammensat af ens høje buer; i de tre andre fag brydes frisens monotonitet af de højt opragende vinduesstik, og den buer, som omslutter stikket, er muret af en tegl-formsten med hullet kant. Skibets sydmur har haft en fuldstændig tilsvarende udformning (sml. fig. 1), hvis spor er helt udslettet af de nymurede blændingsafslutninger, der hver består af fem rundbuer. — I sengotisk tid omdannedes nordmurens store vinduer til smalle åbninger ved udmuring i siderne.

Bjælkelag og tagværk (p. 1138), er antagelig identisk med skibets ældste, og det er muligt, at bræddeloftet hele tiden har ligget på bjælkernes overside, hvor det i alt fald fik plads efter forhøjelsen. Bjælkerne ligger på murkronen, og stykket mellem dette og bræddeloftet er lukket med brede, savskårne brædder, der er skudt ned i de på bjælkesiderne huggede riller (sml. p. 1137).



Ejnar V. Jensen 1955

Fig. 4. Hviding. Indre, set mod øst.

*Vestforlængelsen* er formentlig senmiddelalderlig (sml. ndf.), men den savner nu fuldstændig daterende enkeltheder. Materialet er antagelig munkesten, men udvendig er alt skalmuret flere gange, sidst 1855, da gavlen fik en rundbuet dør mellem og under de tre fladbuede og falsede vinduer, af hvilke det øvre er ældre end 1699<sup>10</sup>. Taggavlen med et rundbuet vindue stammer i sin nuværende form fra 1855, da man fjernede »ziraterne paa kanterne« og trak taget ud over muren<sup>16</sup>; disse prydelser må være identiske med de 1691 nævnte takker på den vestre ende<sup>10</sup>. Forlængelsens gavl er tæt besat med jernankre<sup>17</sup>, hvoriblandt årstal og initialer: 1729, 1855, Fr. IV.s kronede monogram, CIF (Clemens Jørgensen Fog, præst ca. 1707—52 (?)) og på sydmuren 1766<sup>18</sup>. — Det indre, som ved opførelsen blev forsynet med et til resten af skibet svarende loft på bjælkernes overside (p. 1136), fik ligesom dette 1743 et malet træloft på bjælkernes underside (p. 1139). Forlængelsens vestre del, materialrummet, blev 1842 udskilt fra kirkerummet ved en væg med dør og vindue, og da det omdannedes til forhal 1855 blev der indskudt et loft<sup>16</sup>.

De to højspir, der er omtalt p. 1133 som nedfaldne o. 1538, synes uforene-

lige med det nuværende vestparti, hvori klokken o. 1638 var ophængt »ubemmeligen« (præsteindb.).

*Tagrytteren* over skibets østende er fra 1880<sup>19</sup>, men hovedformen er taget fra forgænger, som må være blevet opført 1812 (tømrermester Niels Møller, Hjerting), da man ved opgivelsen af det fritstående klokketårn (p. 1134) bestemte sig til at flytte de to klokker ind på skibets loft<sup>11</sup>; i alt fald oplyses det 1816, at det store klokkespir, der er rejst over højkirken gamle bindingsværksgavl (den østre), er i god stand ligesom for fire år siden<sup>20</sup>. †*Tagrytter* eller *klokketræ*. Den lille klokke var 1816 ophængt over »Manningen paa den laue Kirke« (koret) i fire stykker træ, der var fastgjort i skibets østgavl<sup>20</sup>, og den beskyttedes af et barokagtigt tag<sup>21</sup>; klokken faldt ned 1880, og derefter blev klokketræet sikkert fjernet.

*Våbenhuset* ved den nyere syddør er opført 1907. Et †våbenhus, 1706 kaldet »Schrefues«, blev nedrevet 1855; det blev grundigt repareret 1699<sup>8</sup> og omtales 1711 som en 10 alen bred, 7 alen lang, blytækt tilbygning<sup>7</sup>. — 1668 blev der opmuret en skorsten i våbenhuset<sup>9</sup>.

Et †*sakristi* på korets nordside blev nedrevet 1855<sup>8</sup>. 1711 omtales det som en hvælvet, blytækt bygning, 9½ alen bred og 7 alen lang<sup>7</sup>. 1754 fik det en udvendig dør<sup>8</sup>; det stod i forbindelse med koret ved den endnu bevarede dør (sml. p. 1136). 1907 blev der på korets nordmur afdækket spor efter hvælvingen samt af et ovalt vindue<sup>22</sup>.

*Restaurering*. Korets østgavl blev helt fornyet 1809, men allerede 1816 var den »sænkfærdig«<sup>20</sup>, og resultatet blev, at apsishvælvingen erstattedes med fladt træloft og apsisbuen med en høj fladbue på nymurede vanger<sup>23</sup>. Begge dele blev rekonstrueret 1907, da første del af en omfattende restaurering gennemførtes; arbejdet omfattede ifølge et overslag fra sommeren 1907: ombygning af apsis (med hvælv og bue), varmekælder under samme, rekonstruktion af korets nord- og sydmure med vinduer, buefriser og savsnit, korbuens udvidelse, udmuring af skibets østgavl, genfremstilling af buefrisen på skibets sydside og mange småting i forbindelse med murværk og vinduer. Overslaget nævner intet om det ved samme lejlighed opførte våbenhus<sup>24</sup>. 1909 synedes arbejdet af Haupt, der fandt det ukorrekt, at underste del af den nye apsis var »afstribet«; han påtalte følgende mangler: korets sydside må skalmures med tuf, det gamle vindue hér åbnes og det nye ændres efter gamle forbilleder, apsisoklen omarbejdes i gammel form, skibets norddør befries for cement og dets kløverbladsvinduer (helst) genåbnes, arbejder, der kom til udførelse ved den afsluttende restaurering, som 1913 overdroges regeringsbygmester Egge-ling, der også har ansvaret for skibets sydmur.

*Tagværkerne* over kor, skib (sml. Roager p. 1171) og vestforlængelse er rimeligvis jævnaldrende med de respektive afsnit; det romanske skib har bjælker

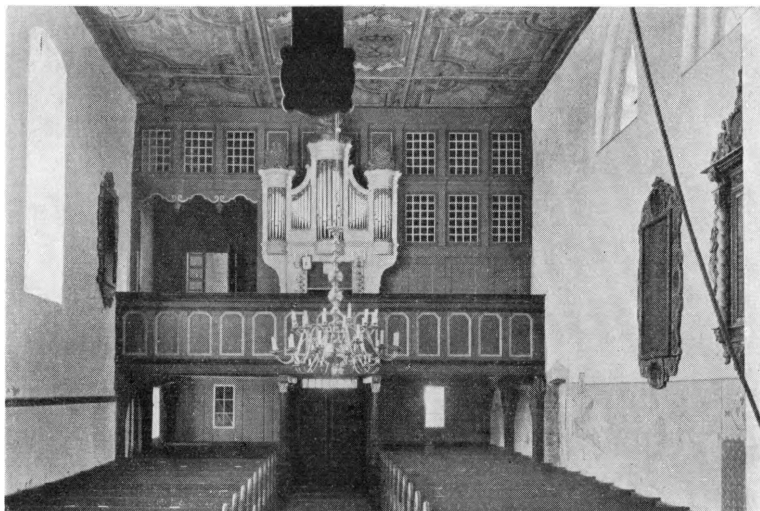


Fig. 5. Hviding. Indre, set mod vest.

E. M. 1953

på over 40 cm.s højde. Alle fag har et lag hanebånd og skrå spærstivere, korets og vestforlængelsens desuden lodrette spærstivere. Skibet har murrem af en kløvet stamme; korets er nummereret med *runer*, skibets med tværøksehug, vestforlængelsens med huljernsstreger og -cirkler<sup>24a</sup>.

Kirken er helt præget af den sidste restaurering; den står i blank mur, bortset fra korets cementpudsede nordre, med blytag, trævinduer i vest og bly de øvrige steder. I det indre er enkelte partier afdækket, resten pudset og delvis kalkmalet.

Et *solur* af sandsten, med årstal 1707, i våbenhusgavlen, leveredes af maler Jens Nielsen, Skærbæk<sup>8</sup>.

*Vindfløjen* på tagrytteren, der bærer årstallet 1880, har afløst en ældre, og det fritstående *†*klokketårn havde ligeledes en fløj, hvis stang blev fornyet 1760<sup>8</sup>.

*Loftsmalier* (sml. fig. 4—5). Da skibets loft 1743 ved hjælp af materialer fra det gamle loft blev lagt på bjælkernes underside, indkøbtes der farver og guld til dets bemaling<sup>8</sup>. Ved pålagte lister er loftet, som bærer det malede årstal 1744, opdelt i 7 × 3 malede felter: brun og blå ramme med rød-hvid marmorering og på grålig marmoreret bund. I de to rødmalede midtfelter er der dobbeltovaler med regencerammer, parvis sammenbundet med bladkrans; ovalernes blå bund har forgyldte, kronede monogrammer for Christian VI.—Sophie Magdalene og Frederik (senere IV.)—Lovise; det forgyldte årstal står under den ene dobbeltoval. I vestenden læses med sort fraktur på gul bund: »H. Clemend Jörgenssön Fog [sognepræst], Jef Jefssön Kirkevergere«. — Korloftets bemaling med akantusbladværk i felter, fra 1913, skyldes A. Wilckens.

*Kalkmalerier*. I apsiden blev der 1907 fundet spor af *†*romanske kalkmalerier;

over et bånd i ca. 140 cm.s højde fulgte rammeværk og en frise med 12 siddende figurer, apostlene; på de få rester af apsishvælvingen sås spor, der blev tydet som Kristus i mandorla, flankeret af to stående personer og en løve (i nord), samt af en person, hvoraf kun foden var bevaret og en okse [Markus og Lukas?]. I den nordre sidealerniche afdækkedes spor af et jævndrende  $\dagger$ maleri, Paulus (?) med sværd; på stedet ses nu kun svage farvespor, der sidder direkte på pudslaget.

Fra reformationstiden stammer nogle naive tegnerier i rødt og sort på skibets nordvæg; øst for døren en kogge med anker, to menneskefigurer med knælange dragter (overhvidtede), to hjulkorslignende tegn og endelig tre uindskårne skjolde med skjoldmærker af form som cirkler, hjerter og hjælme (?). Under disse skjolde, hvis tegn og indbyrdes placering ændredes ved restaureringen 1913, er der et tæppemønster af spærstillede parallelogrammer, men også dette er ændret, idet mønstret tidligere vendte syv rækker fra overkanten.

#### INVENTAR

Kirkens inventar står ligesom bygningen foran en hovedrestaurering.

*Alterbordet* er pudset med moderne mørtel og dækket af et panel fra 1889<sup>25</sup>.

Den store, sengotiske *fløjaltertavle* (fig. 4) med predella hører til den gruppe af rosenkranstavler, der fremkom de seneste år inden reformationen. Som påvist af Fritz Fuglsang<sup>26</sup> er den udført i et sydvesttysk-orienteret værksted, i 1520'rne, efter et træsnit fra 1514 af Nürnbergeren Erhard Schön. Tavlen står på en nyere sokkel, opmuret i tilknytning til alterbordet, og hviler på en dobbelt predella, den øvre, oprindelige, rektangulær, med senere tilsat trekantknægt, den nedre med svejfede sider, muligvis fra o. 1682.

Midtskabet (fig. 6), ca. 271 × 164,5 cm, indeholder en scene af stor ikonografisk interesse. Inden for en rosenkrans bestående af 50 små og 5 store roser, hver symboliserende henholdsvis bønnerne, Fadervor eller Ave Maria, og trosbekendelsen, ses den korsfæstede, omgivet af en talrig skare hellige personer, anbragt i fire vandrette bæltter, adskilt af skyer, en opstilling der svarer til den på Claus Bergs allehelgensalter i Odense. Over Kristi hoved troner den vel-sigende Gud Fader med verdenskuglen, flankeret af Maria med barnet og et englekor. I rækken under Kristi arme ses fra nord til syd: David med harpen, skægløs mand med en hat mindende om en kardinalhat, Moses, mand med fuldskæg, Johannes døberen, Peder (fig. 7), Johannes evangelist, skægløs mand med stav, Paulus (fig. 8) og en fuldskægget mand med turban samt markusløven og lukasoksen. I rækken herunder ses forskellige martyrer: biskop, Christoforus, S. Jørgen, Pantaleon med hænderne sammennaglede over hovedet, en diakon (Laurentius?), en nøgen dreng, der skal forestille den hellige Werner

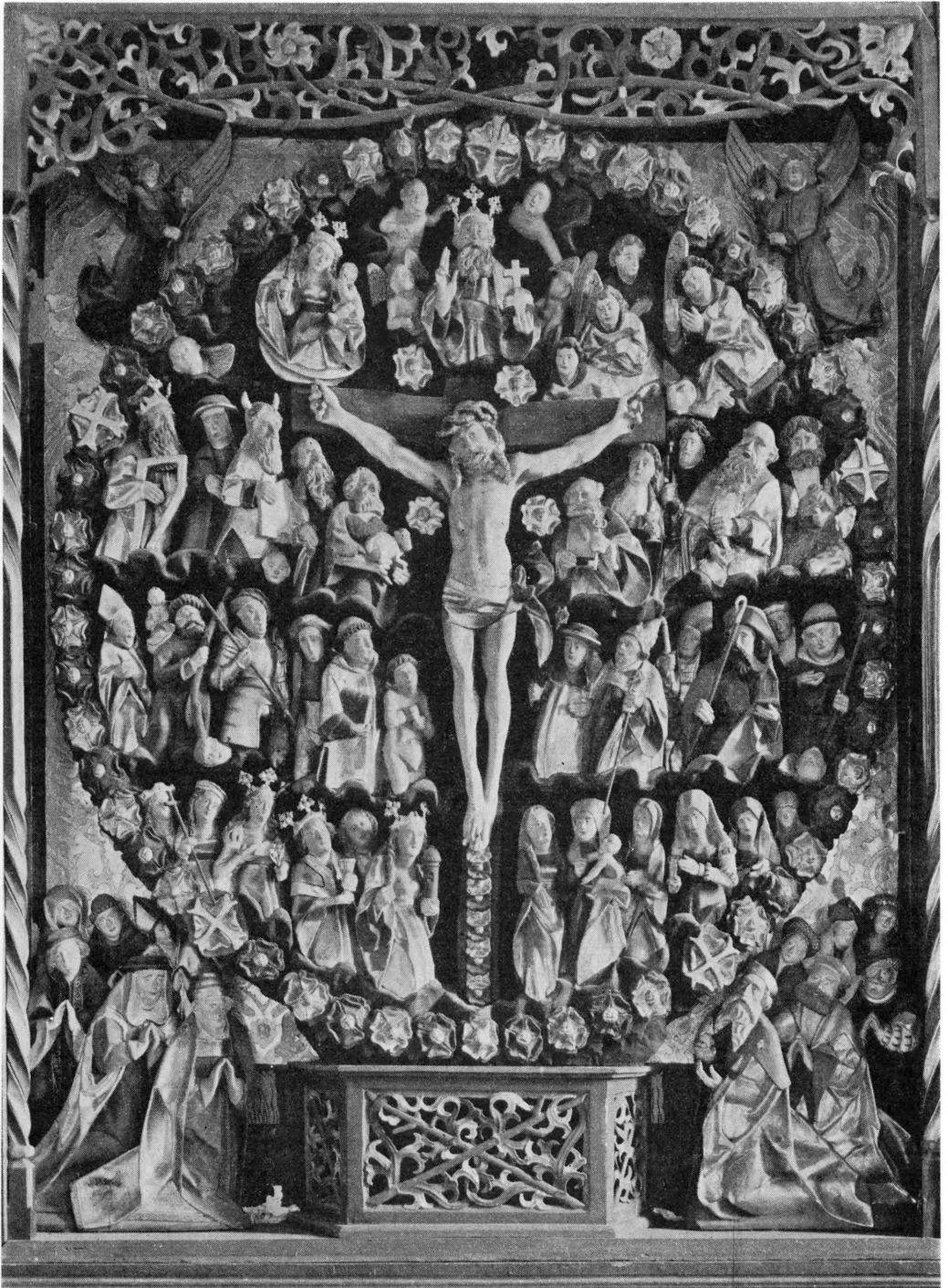


Fig. 6. Hviding. Altertavlens midtfelt (p. 1140).

E. M. 1953

af Bacharach, Hieronymus, Gregor, en biskop (Augustinus?), Jakob den ældre og Dominicus eller Benedikt. I nederste række lindes lutter hellige kvinder, hvoraf bl.a. kendes Dorothea, Ursula (med kors, tidligere med pil), Barbara og Catharina (med tårn, sikkert forkert tilsat ved en restaurering), og Anna selvredie. Kristi kors er rejst på et tresidet podium, smykket med løvværk, og på hver side knæler repræsentanter for verdslighed og gejstlighed, mod nord pave, kardinaler og andre gejstlige, mod syd kejser og konge med følge.

De 15 nødhjælpere samt den hellige Leonhard, i predellaen, tindes ikke på Erhard Schöns træsnit, men derimod i en rosenkranstavle, i Nürnberg museum, som er tilskrevet Veit Stoss' værksted, og som af Fritz Fuglsang betragtes som forbillede for Schöns træsnit. Fløjene indeholder fire scener fra ærkeengelen Mikaels legende. Mod nord, øverst: Mikael og ledsagende engle i kamp med djævle i skikkelse af drager, forneden: engelen fremtræder for jødernes hær og peger på Faraos drukkende hær; mod syd, foroven: Mikael kommer til syne foran klipperne og byder en mand flytte dem fra det sted, hvor en kirke skulde bygges. Forneden: ærkeenglen dræber Antikrist, mens en undrende skare ser på.

Midtskab og fløje flankeres af skarptsnoede søjler, der bærer baldakiner af viltert løvværk; dette genfindes i fløjenes nedre smalfelter, mens vinranker findes i de smalfelter, der tværdeler fløjene. Rammeværket er sinket sammen i hjørnerne, bagsidens kanter affasede. I hvert af den øvre predellas sider findes en oprindelig låge med delvis bevarede beslag.

Tavlen blev 1894 restaureret af billedskærer Sauer mann, Flensborg<sup>19</sup> (signatur forneden i midtskabet), og fuldstændig nystafferet, da den oprindelige bemaling ifølge Sauer mann senior var ødelagt af en hæs lig nymaling<sup>27</sup>.

Den nederste predella er rimeligvis udført o. 1682 af Niels »prung« og malet af Willom<sup>28</sup>. I en midtoval er der store, gyldne skønskriftsbogstaver: »Pasce pastor gregem dei puriter/ prædica bona breviter utiliter/ administra sacramenta sincere/ vive pie juste caste candide/ fac qvod tu um est in laudem Iehovæ rite/ sic amarantinam gloriæ coronam percipies certe/ hæc ficta pictaque ao -82« (»Vogt, hyrde, Guds hjord med retsind, forkynd det gode budskab kort og fyndigt, forvalt sakramenterne retskaffent, lev fromt, retfærdigt, kysk og uplettet, gør, hvad der tjener til din ros, efter Herrens forskrift, da vil du visselig opnå ærens eftertragtede krone. Dette er forfattet og malet år -82«); derefter sammenskrevet TH, sikkert for sognepræsten Thomas Henriksen (Weile). Langs randen en malet laurbærranke, til siderne vindrueklaser og majskolbelignende frugter, samt blade og guirlander. På den oprindelige predellas fodliste ses rester af en indskrift, med gullig fraktur på sort, en præsterækketavle, hvoraf det 4. og 5. navn er bevaret »[Thomas] Henrichsøn W. 5 H: Hans Thomsøn W.« [sognepræster henholdsvis 1647—86 (?) og 1686—1706].



Fig. 7—8. Hviding. Detaljer fra altertavlens midtfelt (p. 1140).

E. M. 1953

*Sidealtertavle* (fig. 9), sengotisk, fra sidste fjerdedel af 1400'rne, men stærkt restaureret 1900, bestående af skab, 131 × 86 cm, med to flade, bevægelige fløje. I skabet tre figurer, Anna selvtredie, 94 cm høj med sokkel, flankeret af (mod nord) helgeninde med bog i højre og palmegren i venstre hånd og (mod syd) Maria Magdalene med salvekrukken. Maria har tætsluttende hue på det lange, lokkede hår, ganske som Maria i Anna selvtredie-gruppen i Vonsbæk, Haderslev amt (p. 510 f.). Skarptsnoede søjler og flad kølbuealdakin. På skabets overside korsblomstfrise, under storfeltet glat smalfelt; hulkantprofileret rammeværk. Fløjenes rammeværk er indad skråkantprofileret, på ydersiden hulkantet.

Tavlen står med en staffering og bemaling fra 1900, hvorom en hvidmalet frakturindskrift udvendig på sydfløjen meddeler: »Dieser Altar ist um 1500 verfertigt, um 1650 erneuert u. 1900 durch H. Hampke zu Schleswig aus dem Verfall hergestellt«. På fløjenes indersider malerier af de samme to helgeninder, som flankerer Anna selvtredie, formentlig tildels på oprindeligt grundlag. Mod nord Maria Magdalene med turban om hovedet, lysrød underkjortel med hvidbræmmet, stærkt udskåret halsåbning, der dækkes af olivengrønt stof med broderet mønster; overkjortelen er hvid med olivengrønne reverser og foer; røde sko. På salvekrukken ses majusklerne ANOB. Helgeninden mod syd har hvidt hoved- og halslin, hvid underkjortel og sort overkjortel med blågrønt

foer samt sorte sko; begge har gule glorier. Baggrunden er rød; det sortskyggede gulv fortoner sig nedefter i hvidt. — I midtskabets smalfelt er bevaret en efterreformatorsk indskrift, med gyldne versaler, der også er omtalt i Danske Atlas VII, p. 188: »Sancti venerandi non adorandi« (»helgener bør æres, ikke tilbedes«). På fløjenes ydersider er der blomstervaser; muligvis en maling, der går tilbage til midten af 1600'erne, men stærkt opmalet 1900. I triumfmurens nordre sidealterniche.

*Alterklæde*, nyere, af rødt fløjl med guldkors og -frynser. Et †*alterklæde*, anskaffet 1680<sup>5</sup>, var af rødt skarlaget med guldsnore og frynser fornedet samt midtpå »1681« (præsteindb. 1768).

*Altersølv*. *Kalk*, 18,5 cm høj, udført af J. J. H. Rühle, Ribe, med hvem der 1831<sup>16</sup> akkorderedes om den manglende kalk og disk, da det forrige sæt var blevet stjålet 1828<sup>20</sup>. Rund, profileret fod og skaft, stort, udsvajende bæger med opdrevet bladkrans. På standkanten mestermærket: Rühle (Bøje p. 358) og Ribe byvåben. Under bunden indprikket skriveskrift: »Wigt 19 L. ½ q.« Glat *disk* med samme by- og mestermærker.

*Kalk* og *disk* af tin (fig. 10), antagelig det sæt, der 1658 erhvervedes for 2 mk.<sup>8</sup> Kalken er 18 cm høj, disken glat. Alterkande af plet.

Moderne *sygesæt* af plet.

*Alterstager*. 1) O. 1600, lidt forskellige i profileringerne, 22,5 cm høje, med profileret fodskål, balusterskaft og glat lyseskål. 2) O. 1625, 44 cm høje; næsten ens fod- og lyseskål med stor krave, skaft med æg-led mellem flade kugler.

\**Monstransskab*, middelalderligt, 84 cm højt, 58 bredt og 38 dybt, med jerngitter inden for egedør; nu i Flensborg bymuseum (nr. 5124). 1754 omtales tilsvarende skabe, det ene, indmuret i sakristiet, med Maria med barnet malet på indersiden (præsteindb.).

†*Messehagel*, 1582, »af det bedste røde Fløjl«, med et nyt, perlestukket krucifiks<sup>29</sup>; 1768 nævnes, at krucifikset er udvirket af guld- og sølvtråde (præsteindb.).

*Alterskranke*, enkel, halvrund, af træ, med papyrusagtige støbejernsbalustre af den i landsdelen vanlige slags.

*Døbefont* (fig. 11), senromansk, af Wesersandsten, nordtysk arbejde, antagelig fra Bentheim-værkstedet<sup>30</sup>. Den store font, 90,5 cm i tv., der er hugget i een sten, har som flere af værkstedets sene arbejder en kumme hvilende på fire ben af menneskeskikkelse, udhugget i den firkantede plint. Kummen indvendig beklædt med bly. Siden 1888 anbragt midt i skibets østende (kronik).

*Dåbsfade*, to nyere, af messing, det ene, med kande, fra 1887 (kronik).

*Fontehimmel*, 1682, skænket kirken af præsten Thomas Henriksen Weiles midler (80 mk. 1.) mod at den til gengæld, så længe himmelen var ved magt, skulde vedligeholde hans begravelse i kirken, så hans »tørre ben« kunde hvile i fred, indtil de en dag »kan grønnes«<sup>5</sup>. Ifølge kirkeværgen Jeff Jeffsens beskrivelse

1754 forestillede »kronen« over fonten Kristi dåb, »neden om« var der forgyldte latinske bogstaver: »Joh. 3, Uden at Nogen bliver fød af Vand og Aand, da kan han icke komme i Guds Rige«, og over kronen: »Thomas Hendrici Weleijus«. Af fontehimmelen er nu kun bevaret en figurgruppe forestillende Kristi dåb, et krucifiks samt tre løse figurer, alt i meget naivt arbejde. Alle figurerne står med de oprindelige farver, forgyldt hår, skæg, lændeklæde og gevandter, hvidlig karnation, Golgathahøjen grøn og vandet grønblåt. Nu på orgelloftet.

*Korbuekrucifiks*, o. 1350, stærkt restaureret 1899—1900 (Wilh. Hansen, Kiel, Joh. Hennings og Wilh. Jensen, Garding) ved hvilken lejlighed bl. a. tornekrone, fingre og Lukas-medaillon fornyedes. Figuren, der hænger i skråt strakte arme, har lukkede øjne og halvåben mund (hårlokkekerne forsvundne), flad brystkasse, halvlangt lændeklæde med snip i venstre, opslidset, afbrudt i højre side. Glat kors med skråfas, halvcirkelskive og evangelistmedailloner. Farverne, der siges at være på gammelt grundlag, er: gråhvid karnation med blodstriber, forgyldt hår, skæg og lændeklæde (blå underside); grønt kors med røde kanter og blå bund for de brunmalede evangelisttegn. Korbuebjælke, fra restaureringen, men med farver og indskrift gentaget fra en ældre bjælke: »Joh. 1. See Denne er Guds Lam etc. 1666«. Ifølge beretningen 1754 læstes på bjælken salme 26, 8; på en anden bjælke sammesteds (koret) et citat fra salme 42.

*Prædikestol* fra 1767, da malerne Lass Jensen af Skærbæk og Peder Jensen af Drengsted fik 258 mk. 1. og kostpenge i 101 dage for »at forfærdige en ny prædikestol«<sup>8</sup>. Det ret landlige arbejde er på seks fag. De fire evangelister og Paulus står i arkader, der dannes af store, fligede akantusblade, og lignende



E. M. 1953

Fig. 9. Hviding. Sidealtertavlens midtfelt (p. 1143).



E. M. 1953

Fig. 10. Hviding. Alterkalk og disk af tin

(p. 1144).

bladværk findes på de glatte hjørnepilastre, postamenter og frisefelter samt på de vægpaneler, der flankerer stolen; i feltet nærmest væggen en malet, draperi-klædt person. Underbaldakinen er en gallionsagtig englefigur med udbredte vinger. Ny opgang. Den rektangulære lydhimmel har top- og hængestykker af symmetriske akantusvolutter og vinranker. Stolens staffing er udført 1890 af maler Hagedorn, Skærbæk (kronik). På hængestykket mod væggen hvidmalet årstal 1768 på sort bund. †*Prædikestol* 1599, syd for kordøren. Af beskrivelsen 1754 fremgår, at der »over den« (sikkert på lydhimlen) stod med latinske, forgyldte reliefbogstaver: »Anno Domini 1599 dend 6 Februar«. I felterne var »billedhuggerarbejde, .. historien om Mariæ bebudelse, rejsen til Elisabeth, Christi fødsel, omskærelse og besøgelse af de tre vise«; »neden under« stod: »Sallige er de, som høre Guds ord og bevare det. Luc. 11«.

*Stolestader* og *degnestol* nygotiske, fra 1889<sup>25</sup>. — 1745 tik †stolestaderne døre;

1855 forkortedes de på den søndre side, »så gangen blev lige bred<sup>8</sup>.

†*Skriptestol*, udført 1756 af Niels snedker, Skærbæk; den maledes 1757 af

Lass maler sammesteds<sup>8</sup>. †*Herskabsstol* for Høgsbrogård repareredes 1683<sup>5</sup>.

\* *Degnestol*, gotisk, af eg, forsiden med to glatte fyldinger (den ene med lås) under vandret smalfyldning; skråpult og to glatte gavle kronet af modvendte kølbuer med stavværk, fialespir og krabbeblade. I Ribe museum.

†*Kiste*, antagelig jernbunden, hvori messehagel og altersølv opbevaredes, nævnes 1701; 1744 lavedes to små kister til at anbringe inden i den store, da denne ikke kunde holdes musetæt<sup>8</sup>.

*Pulpitur*, 1782<sup>31</sup>, i vest, med profileret, udkragende gesims, hvorunder 13 felter samt mellemfaldende smalfelter, hvilende på otte glatte søjler; disse er brune med gule kapitæler; gesims, frise og felternes bund er blå, rammeværket

grøngråt. På *†pulpitur* 1704, i vest, stod ifølge beretn. 1754 på latin: »Dette pulpitur lod J. T. [Hans Thomsen Weile (Wedel)] bygge i året 1704 på egen bekostning«. »Ovenpaa« pulpituret stod:

»Det Pulpitur Hr. Wedel har / til Kirken villet give, / da her paa Stole Mangel var, / det Gud til Ære blive«; »nedenfor« stod: »Men tvertimod til denne Tid / har voldet Strid og Klammer / Og Kirken gaunet ej en Hviid, / det er jo Synd og Jammer. / Clement Fog 1744«<sup>32</sup>. — 1734 repareredes »schierwercket« på pulpituret<sup>8</sup>.

*Orgel*, bygget 1782 (sml. mindetavle) af orgelbygger Amdi Worm, Engom ved Horsens, for 1200 mk.<sup>33</sup>, men omdannet 1896 med materialer fra et orgel, tidligere i Haderslev Vor Frue (Haderslev amt, p. 150), af Emil Hansen, Flensborg<sup>19</sup>. Det har to manualer og 20 stemmer. Facaden har tre tårne med facetterede gesimser og postamenter, rokoko-topstykker, netværk og muslingeskaller på de to sidetårne, skyer med stråler bag stjerne på midttårnet. I pibefyldingerne spinkelt akantusværk. Bag façaden er et panelværk fra 1913 (kronik). Orglet er hvidt, med forgyldte ornament, panelet gråligt; samtidig opgang.

*Klingpung* med drejet håndtag og grøn fløjlspose hvorpå sølvkors. Sølvklokken fornyedes af Rühle 1831<sup>16</sup>; i brug.

*Præsterækketavle*, sikkert samtidig med mindetavlen, med enkel, grå ramme og udsavede side- top- og hængestykker i blåligt rokokoværk. På korets nordvæg.

*Mindetavle* over orglets opbygning, fra 1782. Enkel, profileret ramme med udsavede side-, top- og hængestykker med brunmalet akantusværk, rammen marmoreret. Indskrift med hvid kursiv på sort bund: »Anno 1782 den 26 May, Blev denne Orgelverk af ny opbygget og indsat Hvortil Eenhver af undertegnede Personer af en frivillig gave haver givet nemlig ...« Syv personer nævnes, der tilsammen har givet 1430 mk. 1. Derunder gudeligt vers. På skibets sydvæg.

*Klokke* 1920, genforeningsklokke fra de Smithske støberier, Ålborg<sup>34</sup>.

*†Klokker*. 1) 1589, støbt af Hans van Dam, Hamborg. Ifølge klokkecirc. bar den store klokke (86 cm i tv.m.) indskriften: Hans von Damme got mi tho Hamborck MDLXXXIX. Den X Juli. Disse Klocke de hat getan laten<sup>35</sup> der er und fester juncker Lodwich Nilsen, arfgesessen tho Huxbru [Høgsbro] Trulus Nilsen tho Asstorp. — 1902 solgtes den revnede klokke til Hamborg



E. M. 1937

Fig. 11. Hviding. Døbefont  
(p. 1144).

museum<sup>19</sup>. 2) En klokke omstøbtes 1696<sup>8</sup> og fik indskriften: »Claus Asmusen me fecit Husum 1696« (C. A., H. gjorde mig); 35 cm i tv.m.; om ophængning se p. 1138; 1880 faldt den ned og gik i stykker og solgtes til Bochum (klokke-cirk.). 3) 1880, lille stålklokke, fra Bochumer Verein (kronik). 4—5) 1902, fra Franz Schilling, Apolda; 1917 afleveredes den ene til brug for kanonstøberi.

## GRAVMINDER

*Epitafier.* 1) (Sml. fig. 4), mellem 1664 og 1686, bekostet af sognepræsten selv for 32 sl. d. 3 mk. foruden træet (præsteindb. 1765). Hr. Thomas Henriksen Weile, fordum denne kirkes forstander i 40 år, d. 16<86> i sit alders <70.> år, og hustru Karen Hansdatter Haweruad, d. i sit <88> år, gift i <38> år (fem sønner, een datter); den førstefødte, Henrich Thomsøn, d. i sit 12. år, hviler hos dem, ligeledes Christian Thomsøn, d. i sit 15. år. Det barokke træepitaf har snosøjler med bladkapitæler og maskeformede baser og storvinger med slyngværk og volutter, der foroven løber ud i en kvindeoverkrop; topstykket har volutslyng om krans, der krones af flammeornament og hængestykket bladkrans over vindrueklase. I den nedre del af storfeltet er gravskriften, forgyldt fraktur, navnene med versaler; flere datoer og årstal skimtes nu kun. I topstykket: »Gud Baade opreiste Herren och hand skal och opreise oss ved sin Krafft«; i hængestykket: »Esa. 26. Dine døde skulle leffue etc.«. I midtfeltets postamentfrise: »Salige ere dine tienere etc. Luc. 12«. I storfeltets øvre del et maleri, olie på træ, forestillende den knælende præst (?), der modtages i himlen af den tronende Kristus med bog og lam, flankeret af evangelistsymbolerne og herudenom skyer, hvori der sidder en række kronede personer, forrest til venstre David med harpe. I hjørnet står: Apoc. 4. Himlen er grønlig, skyerne grålige, de kronede personer iført hovedsagelig gule kapper, mens Kristus er i hvidt og præsten selv i grøn kappe. Rameværket står med grønne og røde farver i slyngværket, hvide snosøjler på brun bund. (Sml. †muret begravelse nr. 2). På skibets nordvæg.

2) (Sml. fig. 4). O. 1763, sikkert sat af I. Høhne. Hr. Hans Wedel, f. i Hvidding præstegård 1651, d. 1706 i sit 55. år, »en ærlig lærere ved denne meenighed« i 35 år, og hustru, Anne Christine Thøer, f. i Hellevad præstegård 1660, d. 1732 i sit 72. år, (tre sønner og tre døtre). »I samme gjemme bevaris ogsaa det hensovede af« Hr. Clemen Fog, provst over Hvidding herred og præst ved denne menighed i 57 år, pastor emeritus i 12 år; f. i Riibe 1682, d. i Wester Wedsted hos sin datter Anne Christine 1763, i sit 82. år, (fire sønner og syv døtre), »hvoraf han i livet saae de 9 i brød og ære, de 2 i deres spæde år indgik før ham i Guds rige«; samt hans hustru Magdalene Wedel, f. 1691, d. 1737 i sit 46. år. Derunder står: »In honorem Defunctorum (til de dødes ære). I. Høhne«<sup>36</sup>.



Fig. 12—13. Hviding. 12. Romansk gravsten (p. 1149).

E. M. 1953

13. Gravsten over Bertel Jacobsen Foss, død 1788, og to hustruer (p. 1150).

Træepitafiets udsavede storvinger har bladbjøljer og påsatte (nu affaldne) akantusblade, samt fordybet, ovalt midtfelt med udskåret bladværk. Forgyldt kursiv, navnene med store skønskriftsbogstaver, på sort bund, rammen sort-hvid marmoreret og vinger, top- og hængestykker brunlilla med hvidt bladværk; i top- og hængestykkets felter er malet nu næsten forsvundne vindruer-

klaser med blade. (Sml. †muret begravelse nr. 2). På skibets nordvæg.

*Gravsten.* 1) (Fig. 12) romansk, af granit, svarende til gravsten nr. 1 i Brøns (p. 1239). 160 × 53 — ca. 45 cm, ca. 25 cm tyk foroven, med afkløvet bagside.

I kirkegårdens østdige.

2) 1671. Mickil Andersen af Høxbro, d. 1. febr. 1659 i sit 61. år, og hustru Karen Nisdatter, d. 1. marts 1659 i sit 57. år (seks sønner og seks døtre, hvoraf een lever). Grå kalksten, 200 × 100 cm, med fordybede versaler. Over skriftfeltet, der kantes af ranker og årstallet, en oval, hvori Kristus med sejrspanen. Hjørnecirkler med evangelisttegn, mellem de øvre englehoved, mellem de nedre vinget timeglas ved siden af vinget kranium og herover: memento mori. På skibets nordmur.

3) O. 1675. Michel Andersen af [Lu]nds Marck, d. ? april 16.. i sit 37. år,

og hustru Anna Mickels, d. 23. aug... Grå kalksten, 185 × 117 cm, med slidte reliefversaler i aflangt, ottekantet skriftfelt omgivet af spinkelt rankeværk. Hjørnecirkler med evangelisttegn, mellem de øvre engelhoved, mellem de nedre kranium over knogler, timeglas og tulipan. Syd for skibet.

4) O. 1763. Willads Jacobsen Windelboe af Høxbroe Broe, f. i Randerup, gift 1735 med Boel ..., i ægteskabets 7 år og 5 mdr.; ingen livsarvinger, d. 1763. Rød kalksten, 180 × 120 cm. Forvitrede reliefversaler i ovalt skriftfelt med laurbærblad-ramme, storakantus og hjørnecirkler med evangelister; mellem de øvre religiøs indskrift, mellem de nedre tremastet skib for fulde sejl, begge i ovaler. Syd for apsidens.

5) O. 1765. Peder Truelsen af Kier[bølling?], d. 30. marts 1763 (ell. 65) i sit 57. år. Rød kalksten, 191 × 127 cm, med slidte reliefversaler i ovalt, laurbærbladindrammet felt, flankeret af ranker og frugtklaser. Herover smal skrifttavle med indadbuede hjørner mellem palmegrenbærende engle. Øverst Kristi opstandelse i cirkelfelt omgivet af blomster og frugtdekoration. Op ad våbenhusets østmur.

6) 1780—1800, fra samme værksted som bl.a. Branderup nr. 4 (Haderslev amt p. 863). Bert.. Larsen(?) af Lune.s(?), d. 25. okt. 178.. Grå kalksten, 171 × 108 cm, med reliefversaler (og -kursiv) i frugtklaseflankeret felt, hvis øvre hjørner er indadbuede, mens en stor bue med englehoved skærer sig op forneden. I de øvre hjørner svævende engle på hver side af en cirkel med MEMENTO MORI. Inden for kanten et ophøjet, tværriflet bånd. Nordøst for apsidens.

7) O. 1784. Ies Jepsen af Raahede, f. i Kierbølling 1730, d. □, og hustru Mete Nielsdatter, f. i Raahede 1722, d. □, samt deres søn Niels Jepsen Jesen, f. 1770, d. 1784. Rødlig kalksten, 174 × 120 cm, med reliefversaler omgivet af storakantus; tværriflet kant. Syd for apsidens.

8) (Fig. 13) o. 1802. Bertel Jacobsen Foss, f. i Raahede 22. febr. 1718, d. 20. feb. 1788, og første hustru Zitzel Mortensdatter, f. i Høxbroe 1713, i 33 års ægteskab (tre sønner og to døtre, kun døtrene lever), d. 16. okt. 1776. Desuden hans anden hustru Anna Christensdatter, f. i Synder Farrup 24. juni 1717, i ægteskabs 10 år og 4 måneder ingen arvinger, d. 3. april 1802. Rød, ølandsk kalksten, 181 × 122 cm. Op ad våbenhusets vestmur.

†*Gravsten*. O. 1687. Søren Nielsen af Hvidding og Karen Tyges Datter af Hvidding 1687. Latinsk indskrift: »Vi fødes i et øjeblik, vi lider det mest mulige i verden, vi dør i et øjeblik. Hvad er vi? Altså intet. Den frygter ikke døden, som håber på livet«. På kirkegården (præsteindb. 1768).

To *†gravrammer* omtales 1754; den ene på »Kirkegulvet«, tilhørende præstegården, den anden »neden for i Kirken«, tilhørende Jef Jepsen i Høgsbro.

†*Åbne, murede begravelser*. 1) I koret, tilhørende Høgsbrogård (beretn. 1754),

muligvis indrettet i anden halvdel af 1600'erne<sup>28</sup>. Ifølge præsteindb. 1768 skal »nogle af de gamle Rantzouer« være begravet her, men 1768 fandtes kun de to sidste beboeres, Jacob Bjørns og Anders Andersens og deres familiers ligkister, uden indskrifter.—2) »I Kirkegulvet« (o: skibet), tilhørende præstegården (beretn. 1754). Efter præstens indberetn. 1768 var den bekostet af sognepræsten Thomas Henriksen Weile (sml. epitaf nr. 1) for 29 rd. 2 mk. og 4 sk.; der henstod kister tilhørende præsten Jochim Ewalds formænd og deres familier, bl.a. Clemens Fog (sml. epitaf nr. 2) og Fr. Chr. Hammer, druknet i præstegårdshaven 1764, hvortil et vers på hans kiste hentydede. Da fem mænd var styrtet ned i begravelsen 1823<sup>20</sup>, forordnede bispen kisterne begravet på kirkegården<sup>37</sup>.

*Mindesten* over sognets faldne fra 1. verdenskrig, opsat i kirkegårdens vestudvidelse.

#### KILDER OG HENVISNINGER

LA. *Åbenrå. Tørninglen provstearkiv*: sager ang. de enkelte sogne. Hviding 1871—1909.

— *Hviding præstearkiv*: Ba 1—2. Libri datici 1767—1854. — Udtaget af Bb 1696—1919. Indgåede skrivelser, lægget II, 9 1898—1914. Byggesager. — Udtaget af B 1868—1918. Sager ang. Hviding kirkesogn, lægget II, 9 1879—1917. Kirkens bygningssager. — Ca. Regnskabsbog 1779—1869. — H 1—2. Hvidingbogen I—II. — H 7. Optegnelsesbog for præsterne 1647—1704. — Haderslev amts visitatorialsager. Slesvigske reg. nr. 159. Kirche zu Hviding 1829—38. — »Kreisbauinspektion«. Haderslevs arkiv. Restaurering af Hviding 1901—07. — Se i øvrigt arkivalier for Tørninglen provsti i almindelighed p. 931. — Præsteindberetninger til O. Worm 1638 (O. Nielsen, i Danske Samlinger 2. rk. IV, 121), til Thurah 1754 (dels af sognepræsten, F. C. Hammer, dels af kirkeværgen Jeff Jeffsen), samt af J. Ewald 1765 og 1768 (LA. Åbenrå. Ribe bispearkiv: præsteindb. 1693—1769). — Chronik 1897 ff. (ved embedet). — Kirkeklokkecirkulære af 1922 (NM). — Museumsindberetninger af Wilh. Jensen, Garding 1900 (krucifiks og korbjælke), S. A. Claudi-Hansen o. 1910, Steffen Linvald 1937 (romansk gravsten), M. Mackeprang 1950 (figurer fra Æfontehimmel) og Einar V. Jensen 1956 (forundersøgelse af inventar). — Undersøgelse og beskrivelse ved Elna Møller, Erik Moltke og Vibeke Michelsen 1953.

Haupt I, 426 ff. — J. Helms: Danske Tufstens-Kirker I, 1894, p. 81 f. — R. Haupt: Der Hauptaltar zu Witting, i Zeitschrift für christliche Kunst, Düsseldorf, XII, 34 ff. — Fritz Fuglsang: Der Hochaltar zu Hvidding, i Nordelbingen, Flensburg, 5 rk. I, 321 ff.

<sup>1</sup> F. eks. første gang 1308, Diplomatarium Danicum 2. rk. VI nr. 162—163. <sup>2</sup> Sml. Supplement til Kong Christian den Tredies Historie, 1779, p. 5 ff. og Kirkehist. Saml. I, 390 ff. — Et kongebrev fra 1554 (Kanc. Brevbøger 21. febr. 1554), hvorved kongen bevilger kirken dens part af tienden til bygnings behov, viser dog, at kongen har opfattet sig som øverste myndighed også efter delingen 1544. <sup>3</sup> Repertorium 30. aug. 1441, nr. 7193.

<sup>4</sup> O. Nielsen, i Danske Saml. 2. rk. IV, 121. <sup>5</sup> LA. Åbenrå. Ribe bispearkiv: rgsk. 1591—1654 samt af arkidiakonats rgsk. for Tørninglen 1625—88. <sup>6</sup> Ca. Regnskabsbog 1779—1869, en oplysning under året 1782. Denne del af kirkegården er stadig ret ubenyttet; før genforeningen blev arealet benyttet til gravplads for tyske embedsmænd, hvis grave

ikke blev holdt ved lige, fordi familierne flyttede sydpå. <sup>7</sup> Hvidingbogen I, 116 f.

<sup>8</sup> LA. Åbenrå. Ribe bispearkiv: arkidiakonats kirkergsk. for Tørninglen 1689—1863.

<sup>9</sup> LA. Viborg. Ribe bispearkiv: 1591—1673, diverse arkidiakonats kirkergsk. <sup>10</sup> LA.

Åbenrå. Ribe bispearkiv: arkidiakonats kirkergsk. for Tørninglen 1689—1863. <sup>11</sup> LA.

Viborg. Ribe bispearkiv: Hviding hrd. Ureg. korrespondance 1776—1794 og 1794—1813.

<sup>12</sup> Et forbehold må dog tages med hensyn til højden, idet fotografier fra før 1907 tyder på, at apsiden tidligere havde fire—seks skifter over blændingsafslutningerne mod de nuværende to. <sup>13</sup> En bekræftelse herpå findes muligvis på det som fig. 1 afbillede eksteriør;

under østkarmen af det tilmurede vindue anes et ophold i soklen, der kan indicere østkarmen af en  $\dagger$ præstedør, men spørgsmålet kan kun løses ved en udhugning. I øvrigt er der alene i den kendsgerning, at kirkens romanske anlæg er opført i to tempi, et indicium for, at koret virkelig har haft en præstedør. <sup>14</sup> Paralleller til denne dørtype træffes inden for tufstenskirkerne i Ribe amt (Ål, Alslev, Billum, Kalslud) og ved ni granitkirker i Tisted amt (D. K. Tisted p. 1060 og 1065); men sidstnævnte sted har dørøverliggerne vandret overside. <sup>15</sup> I Herlufsholm kirke findes et tilsvarende vindue, men med femdel

lysning, der stammer fra genopbygningen efter branden 1261 (DK. Sorø p. 1122). <sup>16</sup> LA.

Åbenrå. Ribe bispearkiv: bispesager, indkomne breve fra Tørninglen provsti 1829—64.

Samme sted findes et overslag fra 1851, der siger, at den vester endemur opføres som forhen efter gotisk stil, dog at de »gesims«<sup>er</sup>, som er til vester, falder bort. <sup>17</sup> Tidligere fandtes der endnu flere, sml. Hvidingbogen I, 127 f. <sup>18</sup> Dette år blev der bl.a. lavet 12 store jernankre, se note 8. <sup>19</sup> Provstearkivet: sager ang. de enkelte sogne, Hviding 1871—1909. <sup>20</sup> LA. Viborg. Ribe bispearkiv: bispesager, indkomne breve fra Ribe amts søndre provsti. 1813—65. <sup>21</sup> Tagrytteren kendes fra Henrich Hansens tegning fra 1856 (NM). <sup>22</sup> Dette vindues art og alder samt dets placering i muren er ikke nærmere belyst i kronikken, som meddeler, at pudsafbankningen afslørede en af teglsten muret oval, synlig på murens to sider og udfyldt med tuf; Haupt skal i denne anledning have udtalt, at i mange gamle kirker har der på det nævnte sted været et »Blinkfenster«, og heraf må man slutte, at der er tale om en glug, hvorigennem præsten fra sakristiet har kunnet se ind i kirken. <sup>23</sup> Udseendet fremgår tydeligt af ældre fotografier i NM. Det kan ikke med sikkerhed afgøres, om ændringen først gennemførtes 1877, da runddelen bag altret blev sat i god stand, sml. Tørninglen provstearkiv: visitatsberetninger 1874—1890. <sup>24</sup> Restaureringen kom igang, fordi kirkeforstanderskabet 1899 havde fremsat ønske om at komme af med »kirkens hæsle og daarlige vinduer«; dette foranledigede Haupt til at påbegynde en grundig undersøgelse ved bygningsinspektør Jablowski. Efter mange forviklinger, og efter at flere arkitekter havde været impliceret, kom arbejdet igang under Jablowski, se præstearkiv: »Kreisbauinspektion« 1901—1907, byggesager 1898—1914. <sup>24a</sup> Se i øvrigt Elna Møller: Romanske tagkonstruktioner, i Aarb. f. nord. Oldkynd. 1953, p. 136 ff. og Erik Moltke: Tømmer-runer sa. smst. p. 151. <sup>25</sup> Tørninglen provstearkiv: visitatsberetninger 1874—90. <sup>26</sup> Fritz Fuglsang: Der Hochaltar zu Hviding, i Nordelbingen 5. rk. I, 321 ff.; se også R. Haupt: Der Hauptaltar Zu Witting, i Zeitschrift f. christl. Kunst XII, 33 ff. samt Matthaei: Holzplastik p. 183 ff. <sup>27</sup> Præstearkiv: udtaget af B 1868—1919, lægget II, 9 1879—1917. <sup>28</sup> Præstearkiv: optegnelsesbog for præsterne 1647—1704. <sup>29</sup> LA. Viborg. Ribe bispearkiv: Kercken Register 1582—84. <sup>30</sup> Georg Pudelko: Romanische Taufsteine. Berlin 1932, p. 107 f. — Mackeprang: Døbefonte p. 367 samt E. Sauermann: Die mittelalterlichen Taufsteine der Provinz Schleswig-Holstein, Lübeck 1904, p. 17. <sup>31</sup> LA. Åbenrå. Haderslev amtsarkiv: Tørninglens provstisager 1773—1856. <sup>32</sup> Sml. H. Weitemeyer, i SJyAarb. 1913, p. 79 og note hertil. <sup>33</sup> Ca. Regnskabsbog 1779—1869. <sup>34</sup> Udsmykningen tegnet af arkitekt Magdahl-Nielsen, indskriften ved Vilh. Andersen og Helge Rode, De sønderjydske Kirkeklokker, 1925, p. 11, 21 og 28. <sup>35</sup> Præsteindb. 1765 har: »Het geten laten«. <sup>36</sup> Denne, der var sognepræst i Vester Vedsted og gift med Clemens Fogs datter, har rimeligvis opsat epitafiet. <sup>37</sup> LA. Åbenrå. Ribe sdr. amts provsti: kirke- og skolesager 1813—28.