



Fig. 1. Rejsby. Ydre, set fra nord.

V. M. 1953

REJSBY KIRKE

HVIDING HERRED

Kirken, der i katolsk tid var viet *S. Laurentius*¹, udgjorde indtil 1915 et selvstændigt pastorat, men er nu *anneks* til Hviding. Dens cathedraticumafgift var seks sk. engelsk, og på reformationstiden betalte den tre sk. engelsk i procuratio, (sml. Højer p.1025). Kirken kom ved reformationen under landsherren, fra 1544 hertug Hans, under hvem menigheden 1557 ses at have udøvet valgret til kaldet². Efter hertug Hans' død 1580 kom kirken under kongen, som besatte kaldet umiddelbart gennem danske cancelli. Kirken er nu selvejende. Ang. skole se p. 1155.

Kirken ligger ret ensomt i byens nordre udkant. Den lille kirkegård med udvidelse fra 1953 omgives af levende hegn undtagen i syd, hvor der er et dige af rå kamp, omsat i nyere tid; 1840 blev kampestdiget repareret efter det foregående års vandfloder³. I syd er der en køreport flankeret af to fodgængerlåger med trægitterfløje mellem murstenspiller, som måske stammer fra 1721⁴; 1661⁵ og 1711 (rtk.) nævnes tre »stetter«, i syd (med port), vest og øst, alle tækket med tagsten, men de to sidste er forsvundne.

†*Kirkeriste*. 1655 nævnes to nye riste⁶, 1661 en søndre⁵ og 1715 en vestre⁴.

Kirken består af kor (med †apsis) og skib fra senromansk tid, sengotisk tårn og sakristi samt et våbenhus fra renæssancetiden og en nyere korforlængelse. Orienteringen er næsten solret.

Bygningens romanske afsnit er stærkt ændret ved nedrivning og ommuringer; om apsiden, der muligvis først forsvandt 1760 (sml. p. 1155 f.), minder nogle krumhugne sokkelkvadre under den nuværende korgavl; disse granitkvadre har skråkant (sml. p. 1132, fig. 8—9) ligesom den uregelmæssige sokkel under kor og skib. Begge de bevarede bygningsafsnit, af hvilke det langstrakte skib antagelig er lidt yngre end koret, har over soklen to skifter *granitkvadre* (vest for skibets norddør dog tre), men er ellers muret af *tuf* og *tegl*; det sidste materiale synes anvendt til skibets indervægge og gavle, men optræder også udvendig, enten alene (de fem øvre skifter i skibets nordmur) eller vekslende med tufstensskifter. Tuf'en er bearbejdet til små kvadre, hvis mål ligger betydeligt under munkestensmålene, der for taggavlenes vedkommende er 28—29 × 13—14 × 8—9 cm.

Bevaret af koret er kun den nordre mur, som har to blændingsfelter afsluttet med trappefriser mellem lisenerne, hvis bredde ikke kan fastslåes, fordi sakristi-loftet er utilgængeligt; der ses ingen spor efter vinduer, men der har sikkert været eet i hver blænding. Skibets mure, af hvilke den søndre er stærkt ændret, har over de to kvaderskifter et skråkantet tufstensskifte, der synes at have dannet sål i en stor murblænding, som har været begrænset af nu ødelagte endelisener; disse har næppe været forbundet af en frise som korets, men nordmuren har (i vest) rester af et savskifte under murkronen, og syd-muren har på tilsvarende sted en (yngre?) frise af små, korsformede blændinger. I nordmuren skimtes tre tilmurede, rundbuede vinduer, og bag våbenhuset står den 1878 tilmurede kvindedør velbevaret i et fire cm fremspringende murfelt, der lidt over dørstikket afsluttes med et skråkantet skifte; karmene er fornedet af granitkvadre, foroven af tuf, som også er benyttet til det rundbuede stik, hvis prydskifte dog er af krumme munkesten. Sporene efter den o. 1743⁷ tilmurede syddør er næsten udsløttet. — I korets nordvæg er der 105 cm øst for triumfmuren en lodfuge, der muligvis hidrører fra en ved sakristiets opførelse tilmuret præstedør. Den høje, runde triumfbue har retkantede kragbånd af munkesten; skibets oprindelige loftsbjælker er bevaret (sml. p. 1156).

Tilføjelser og ændringer. Begge de sengotiske tilbygninger er af munkesten i munkeskifte (i tårnet med ridsefuge) med nogle genanvendte granitkvadre fra kor og skib fornedet i murene.

Sakristiet, der næppe kan være ældre end o. 1500, har i nord et fladbuget, udvendig falset, indvendig smiget vindue, i hvis knap 30 cm brede lysning der er rester af to svære, vandrette jernstænger; et omtrent tilsvarende vindue i øst er sikkert også oprindeligt, men udvidet i lysningen, hvorimod den rundbuede, faldede dør i samme mur må være noget yngre. Taggavlen er pynteligt udstyret med en tvillingdelt blænding mellem to halvcirkulære, alle flankeret af små stumper savskifter i forskellig højde. Det indre, der har falset dør til koret,

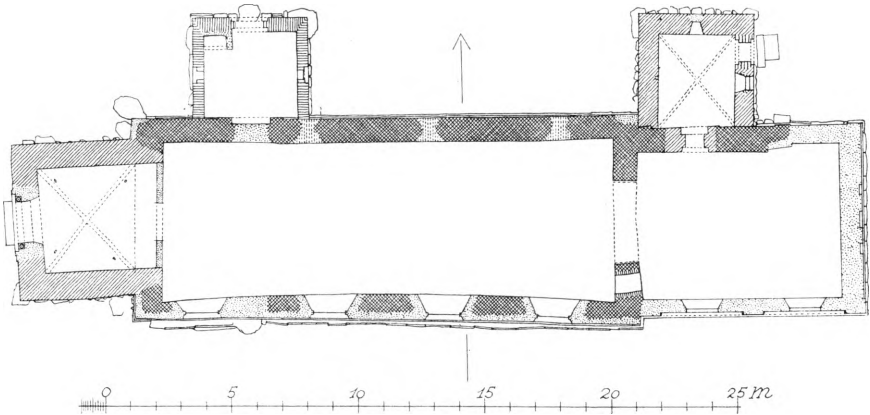


Fig. 2. Rejsby. Plan. 1:300. Målt af Erik Hansen 1953.

dækkes af et med murene samtidigt krydshvælv med rektandede kvartstensribber; oversiden utilgængelig.

Tårnet, som står i forbindelse med skibet ved en fladtrykt, rundbuet arkade, hvori der 1878 (kronik) blev rejst en blændmur, dækkes af et krydshvælv med halvstensribber og trækhuller (lette helstens overribber med trinkamme); da tårnrummet det nævnte år indrettedes til våbenhus, blev der i vest indsat en nygotisk portal⁸. Mellemstokværket, der er tilgængeligt fra skibets loft gennem en muret åbning, har mod nord og syd en slank, ud- og indvendig falsat lysåbning; i vest, på overgangen fra mellem- til klokkestokværk er der en lignende, som må være tilmuret relativt tidligt, ved opstilling af en underbygning for klokkestolen. Klokkestokværket har mod syd to, til de andre sider eet fladbuet, falsat glamhul; umiddelbart herunder er der radiære bomhuller og over glamåbningerne andre, som går vinkelret på murene. Det mærkelige, ottekanterede spir, der som en hue er trykket ned over tårnet, må være middelalderligt⁹.

Det nydelige renæssancevåbenhus, der 1667 kaldes »schreften«¹⁰, og som har haft en noget bredere forgænger, er muret i krydsskifte. Hver flankemur har et lille, falsat, fladrundbuet vindue, og i gavlen er der en tilsvarende udformet dør med halvrunde kragbånd i vederlagshøjde. Taggavlen har over to savskifter tre tvillingdelte blændinger, hvis buer støttes af fint profilerede konsoller; i midtblændingen er der en lysglug, i hver af de andre een og over midtblændingen tre små, i murlivet indlagte fuglekasser¹¹ med en udkraget sten som flyvebrædt. — I rummets nordvesthjørne er der en senere indføjjet kamin, som muligvis er opført 1685, da der indkøbtes teglsten til arnestedet i »skriftes« for skolebørnene⁶.

Korfortængelsen og andre sene arbejder. På skibets sydmur er der jernankre med initialer og årstal, I L 1743 (for præsten Johs. Luffe, sml. gravsten nr. 7) og AR [17]60 (for præsten And. Pedersen Radoor), henvisende til store arbej-

der, hvorved skibets sydmur blev helt skalmuret⁴; det var vistnok i fortsættelse heraf, at koret blev forlænget og dets sydmur helt fornyet. Nordmuren blev forsynet med et blændingsfag svarende til de to på korets romanske del, og gavlen fik en tvedelt blænding flankeret af to cirkelblændinger; det forlængede kor har fladt loft, der indtil slutningen af forrige århundrede stod med en maling fra 1824¹², som havde afløst en anden fra 1758—59¹³. Skibet, der 1711, som kor og våbenhus, havde glat loft (rtk.), har på bjælkernes overside rester af et bræddeloft; dette har ligesom bjælkerne betydelige rester af en malet dekoration, vistnok fra 1772¹³, med akantus og marmorering i grønt og hvidt på rødbrun bund.

Tagværker. Skibet har bevaret sit oprindelige tagværk, af eg og af typen med eet hanebånd og to skrå spærstivere i hvert bind (sml. Roager p. 1171), men skrånstiverne er senere afløst af et ekstra hanebånd. I korets fornyede tagværk findes nogle genanvendte stykker egetømmer, hvoraf eet nummereret med en *r-rune* Våbenhusets omsatte egetagværk stammer muligvis fra forgængerens. Den meget spinkle spirkonstruktion (den affasede konge måler kun 13 cm i tværsnit) med to stjerner er middelalderlig, men noget suppleret.

Kirken står hvidkalket med blytag undtagen på koret, hvor der er skifer, og på våbenhuset (nu materialhus), hvor der er zink, men også disse afsnit havde tidligere bly; på skibet flere blytækkerårstal, hvoraf de ældste er fra 1769, 1775, 1793 og 1795. Kor og midtgang har gulv af gule og grå fliser, formentlig fra 1878—80, da det indre fik en stor istandsættelse¹⁴; under stolestader og i sakristi er der trægulv, i tårnrummet ligsten og i våbenhuset røde mursten. Korets loft er gipset (sml. ovenfor), skibets (sml. p. 1154), der blev udført 1798 af Laust blytækker og malet 1803 af Andreas Jørgensen i Roager⁴, er et glat, listedelt fyrretræsloft (3 × 11 felter) på bjælkernes underside; listerne er blå, gule og røde, felterne er grå med rødlig marmorering og i hvert hjørne forsynet med skabloneret, symmetrisk rankeslyng (rødbrun med hvid kontur), der sammen med de tilstødende hjørners bemaling danner en roset. Vinduerne i sakristi og våbenhus er af træ, de øvrige af jern, fra 1862⁴.

Spirets *vindfløj*, der har kugle og forgyldt kobberfane gennembrudt af kors, stammer muligvis fra 1722¹³; 1665 repareredes spirets ødelagte »Molling« (kedel, kugle) og fløj⁶.

1700 betales 5 rdl. for en sten til *f'solskive* og »urhugning« på samme⁴.

INVENTAR

I forbindelse med en restaurering af bygningen påtænkes (1957) en istandsættelse og konservering af inventaret.



Fig. 3. Rejsby. Indre, set mod øst.

V. M. 1953

Alterbordet, sikkert fra 1700'rne (sml. korforlængelsen), er muret og pudset; den bageste skalmur er en yngre underbygning for altertavlen.

Alterbordspanel, for største delen ungrenæssance, af eg, men med rammeværksdele af fyr fra 1700'rne. Alle tre sider deles lidt over midten af en udkraget, vandret profilliste; forsiden har seks, sidestykkerne hver fire fyldinger. Sekundær staffering.

†*Alterklæde* med årstal 1692, af fløj (præsteindb. 1766—69).

Altertavle (sml. fig. 3) i barok, med malet årstal 1677; i præsteindb. 1754 omtalt som en skøn tavle, hvorpå står afmalet Vor Herre med sine apostle i een og andre omstændigheder (sml. †mindetavle).

Selve opbygningen, med en »attika« indskudt mellem storstykke og topstykke, er ikke ualmindelig i rigere, barokke tavler og kendes bl.a. fra den store tavle i Nakskov fra 1656 (DK. Maribo p. 103). Storstykket er tredelt af snoede



Fig. 4. Rejsby. Indre, set mod vest.

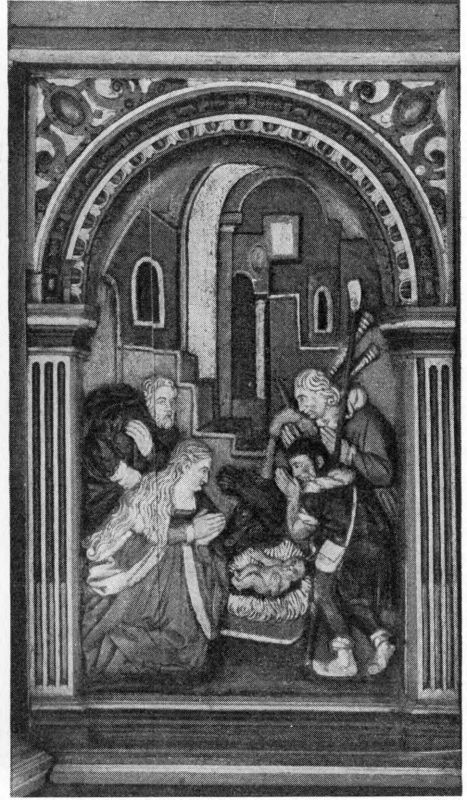
V. M. 1953

søjler med korintiserende kapitæler, og alle tre felter indrammes af spinkle tovstave, der omslutter arkader med omløbende bølgelister, og barokslyng i buvinklerne. De ret små storvinger dannes af mavestruttende kvindefigurer, hvis underkrop løber ud i bladværk og krydses af store, stærkt fremspringende øreflipvolutter. Under et postamentfelt med barnehoveder er der en ret høj predella, hvis ovale midtfelt holdes af engle og flankeres af apostle i højt relief (Paulus og Peder (fig. 5)); på storgesimsen står statuetter af Lukas og Johannes. Partiet over storstykket har beholdt sin karakter af topstykke, for så vidt som det kun består af eet felt og vinger, der hviler på storgesimsen. Feltet flankeres af relieffigurer: Moses og Johannes døberen, og på gesimsen står Matthæus og Markus. Topstykkets felt flankeres af korte, tykke snosøjler, hvis kapitæler næsten dækkes af englehoveder; det har bruskvinger og kronen af Kristus, nu uden sejrspane, flankeret af to liggende krigere.

Den nuværende staffering efterligner delvis den oprindelige fra 1677 ved Willum Steensen, Ribe⁵. Under to farvelag var bueslagets bund blå smalte, snitværket ægte guld på rødlig, okkeragtig grund samt enkeltheder med rød og grøn sølvblazur og rød og grøn dækfarve; bølgelistens ydre led hvidt, det indre



Fig. 5. Rejsby. Altertavledetalje
(p. 1158).



V. M. 1953
Fig. 6. Rejsby. Prædike-
stolsfelt (p. 1161).

grønt søvlazeret¹⁵. I midtfeltet findes nadveren, mod nord dåben, mod syd Gethsemane, mens Judaskysset fremstilles i attika-feltet; i topfeltet Kristus på korset mellem de to røvere. Over og under statuerne læses navnene med forgyldte versaler og under malerifelterne tilhørende skriftsteder, med fraktur. I predellafeltet står, efter skriftstedet, anno 1677.

(†)*Sidealtertavler*. 1) *Maria med barnet (fig. 7), fra sidste fjerdedel af 1400'rne. 153 cm høj. Oprindelige gyldne og blå farvespor på kridtgrund. Endnu 1766 var selve alterskabet bevaret (præsteindb.). Siden 1902 i Flensborg bymuseum (nr. 4175).

2) *Anna selvtrødie (fig. 9), fra sidste fjerdedel af 1400'rne; hænderne på den groft skårne gruppe (75 cm høj) er usædvanlig store, især Marias højre hånd. Måske er baldakinen i trappereposen (p. 1162) rester af det tilhørende alterskab. Oprindelige blå, røde og hvide farvespor. Siden 1902 i Flensborg bymuseum (nr. 4176).

Altersølv. *Kalk*, o. 1600¹⁶, med sekstunget fod og meget bred, tilsvarende fodplade. I standkanten cirkulære huller mellem to par smalle rundstave, fod-

pladen og fodens buerande har svagt indprikket rankemønster; af et fastnittede krucifiks er kun en del af korset levnet. Glat, sekskantet skaft med let fliget fodkrave og elipseformet knop med spidse tunger hvorpå ciselerede akantusblade og kerubhoveder. Under bægeret, der er fornyet, vel o. 1700 af nedenævnte mester, er der en ring med samme profiler som fodens standkant. Under fodpladen mestermærke, sammenskrevet IA i oval for Johan Andersen, Ribe (Bøje 2470). Højde nu 19,5 cm. Samtidig *disk* med cirkelkors, indprikket ranke langs kanten og blomst i bunden.

Alterkande 1846⁴, og *skål*, af københavnsk porcelæn, sorte, med guldkors.

Sygekalk, fra slutningen af 1500'rne¹⁶, 13,5 cm høj; foden er sekskantet, med lodret rillet standkant mellem to små profilstave, et ornament der gentages på skaftleddene og på den flade knops kant; tragtformet bæger. Ingen stempler; under bunden graveret »XIII¹ lod« samt indridset, sammenskrevet TCH (?). *Disk*, med sekspassig bund og på kanten graveret Georgskors på firkløver, indskrevet i cirkel.

Alterstager. 1) Sengotiske, på tre ben formet som dyrepoter, med skarptprofileret fod- og lyseskål; kort cylinderskaft (midtrundstav) på høj cylinderbase; 27 cm høje. 2) Sengotiske, af noget yngre type end foregående, svarende til Keytum på Sylt¹⁷; med hvælvet fodskål (spor efter afbrudte ben) og lyseskål; svært cylinderskaft med midtrundstav. 29 cm høje.

†*Messehageler*. I inventariet 1608¹³ omtales en grøn fløjlsmessehagel med en »skøn Crucifiks paa«, samt en gammel ude af brug, »atf vircket Silcke grøn og rød med Guld indveffuet«.

Alterskranke 1859⁴, med støbejernsbalustre; knæfaldet er ældre, fra et †sprinkelværk, opsat 1716¹³. Det har på forsiden en række svejfede ruder forbundne med bånd, alt af pålagte lister.

Døbefont (sml. fig. 4) senromansk, af granit, fra samme, antagelig vestslesvigske værksted som bl.a. Spandet (p. 1189). Den ret flade kumme, 78 cm i tv., har ved overkanten fire fremspringende menneskehoveder mellem fire relieffer: 1) modvendte løver (halerne over ryggen) på hver side af liljeagtig vækst, 2) rygvendte drager med krydsende haler, 3) modvendte dyr på hver side af lilje og 4) modvendte griffe der »giver pote« over lilje. Cylinderskaft og flad, rund fod, på hvis glatte, smige oversider der er tre hoveder i højt relief, det ene med bispehue. Fodens lodrette kant har bølgeranke med brede fligblade. Højde 82 cm (Mackeprang: Døbefonte p. 286 ff.).

Dåbsfade 1900 (Haupt særtryk p. 414) og 1943. Ny kande.

Fontehimmel (sml. fig. 4) med reliefskåret »1671«, antagelig fra samme værksted som Brøns, fra 1651, enkel, sekskantet, af eg, med udsavede topstykker og bøjler med landlige englefigurer (nu uden attributter) og kronet af krucifiks; en gruppe af Johannes døberen og Jesus er nu borte ligesom to af bøjlekon-

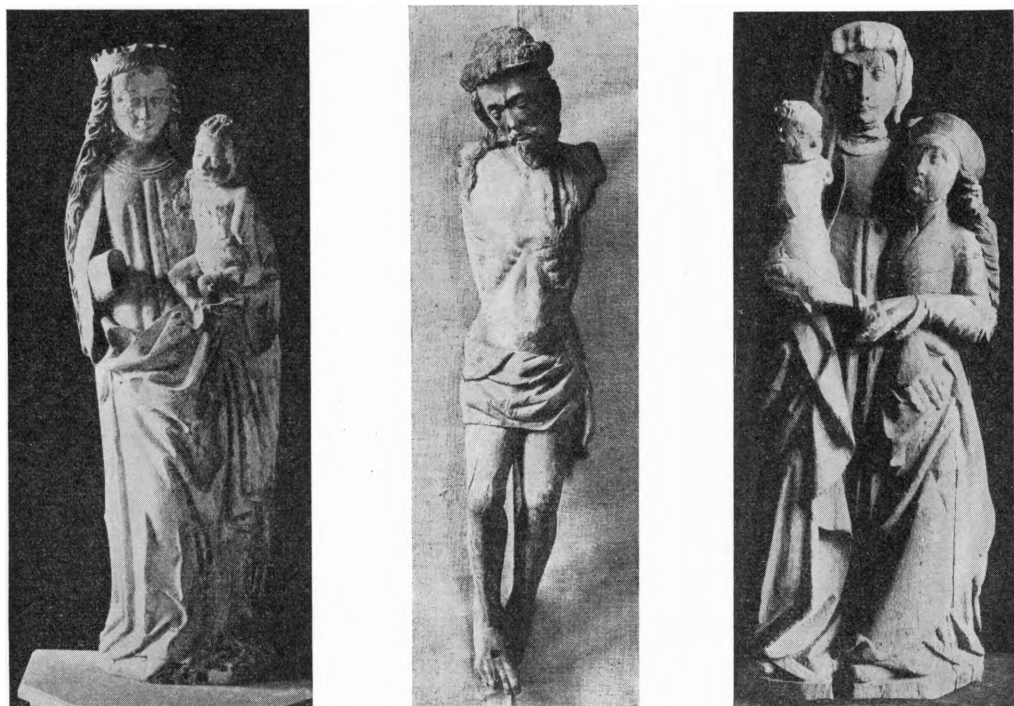


Fig. 7—9. Rejsby. 7. *Maria med barnet (p. 1159). 8. *Korbuekrucifiks (p. 1161).
9. *Anna selvtrødie (p. 1159). Fot. i Flensborg bymuseum.

sollernes engle. Den oprindelige staffering blev udført 1677 af maler Willum Steensen, Ribe⁵; farverne er hovedsagelig sorte og grålige, figurerne har hvid karnation. På frisen, med hvid fraktur, Marc. 16,16.

**Korbuekrucifiks* (fig. 8) o. 1400—50, 121 cm højt, nu uden arme og korstræ; lændeklædet har formentlig mistet en hængesnip i højre side. Ifølge præsteindb. 1766 ff. bar korsenderne de fire evangelisters navne; det hang da »i kordøren«. Siden 1902 i Flensborg bymuseum (nr. 4174).

Krucifiks 1913 (kronik), af Jes Lind, på skibets nordvæg.

Prædikestol (sml. fig. 3) med malet årstal 1612, beslægtet med Hygum (Haderslev amt p. 753) hvad angår rammeværk, men ikke ved skæring eller ikonografisk forlæg. I de fem storfelter er der relieffer af bebudelsen, fødselen, hyrdernes tilbedelse (fig. 6), omskærelsen og dåben. Den svungne underbaldakin har som afslutning haft et stort løvehovede, hvis ansigt afsavedes o. 1890 (kronik). Opgang gennem triumfmuren. Samtidig himmel med gennembrudte lister i stedet for hængestykker, kartouchetopstykkerne er nu forsvundet. Broget, sekundær staffering, indskrifterne (på dansk) sikkert gentagelse af de oprindelige. I stolens frise, i vægfeltet, står årstallet; i postamentfelterne f.eks. under bebudelsen: En Iomfrue skal føde en Søn, der skal kaldis Im(m)anuel; de to sidste felter tomme. I himmelens frise: 2. Timo. 4. På frisefremspringene:

AN 1626, årstallet for den første staffering. — 1682 blev »en smuk, stor †Time-glas« fra Holland hjemkøbt⁶.

Stolestadernes døre fra 1767⁴ (sml. fig. 3) har ens fyldinger med kølbueafslutninger foroven og forneden (sml. Roager p. 1178); på bagsiderne runde indsnit i de to hjørner; lave topstykker med hjerteformet gennembrydning. De fem øverste døre på nord- og sydsiden er yngre. De glatte gavplanker med lav, brudt gavl, må være betydelig senere. Nyere maling. — Nogle **gavle* fra 1703, bondearbejde, efterslæt af renæssancens Ribetype, findes nu i Tønder kirke-museum. †*Stole* fra 1680 omtales af Haupt¹⁸. — †*Stolestader* på begge sider i tårnet færdigedes 1715¹³.

Degnestolen indeholder dele af en sengotisk degnestol; døren (sml. fig. 4) må være fra 1700'rne, med yngre topstykke svarende til stoledørene i skibet.

Pulpitur (sml. fig. 4) i vest, fra 1739, båret af fire jernstolper med ni malerier, på træ, fra 1772⁴. Rammeverket er sikkert ændret ved orglets opsætning 1915. I den gennembrudte, udsavede bølgeranke under pulpituret en midtoval med reliefskåret: Anno 1739; panelet kronet af nyere balusterværk. Malerierne forestiller forkyndelsen, hyrdernes tilbedelse, omskærelsen, dåben, fristelsen i ørkenen, nadveren, bønnen i Gethsemane, Kristus på korset mellem Maria og Johannes samt opstandelsen; naive og lidt stive, men gode og klare farver; rammeværket nu brunmalet, ranken hvid og grå. Opgangen, med ny trappe, gennem tårnrummet. *Trappereposen*, fra 1692, snedkret af Jørgen Rasmussen »bildhoger«⁴; hver side har en smuk, gennembrudt rankeværksfylding over to glatte, forsidents flankeret af to smalfyldinger med kraftigt, reliefskåret rankeværk med vindrueklaser, hvorover Anno 1692. Som nedhæng tjener baldakinen fra et sengotisk skabsalter. *Orgel* 1915, Marcussen og søn (J. L. Zachariassen), Åbenrå, med to manualer, fodpedal og seks stemmer. Det tidligere †orgel var 1896 erhvervet fra Riesdorf, Anhalt (kronik).

Glat *kollektfad*, nyere, af kobber. Enkel *klingsung*, på loftet.

†*Mindetavle* 1677, med indskriften: »De Guds Børn, som her i Menigheden have velvilligen præsenteret og udgivet af deres Formue ... særdeles til denne nye Alter Tavles ziirlige Afmaling og Udstaffering ... ere disse efterskrevne..« Ifølge præsteindb. 1766 ff. hang tavlen »paa den nørre Side ved Alteret«.

To †*ligbårer* leveredes 1692 af Jørgen Rasmussen billedhugger⁴.

Klokker. 1) 1731. »Me fecit Iohann Hinrich Armowitz in Husum. Soli deo gloria. 1731«. Versaler; foroven og på slagringen række af fligede akantusblade.

2) Genforeningsklokke¹⁹. †*Klokker*. 1731 leverede Armowitz to klokker⁴; den store bar indskriften: »Soli deo gloria. Diese beide Klocke hett herr Søren Pedersen Wedel [sognepræsten] ... laten .. in Husum Johann Hinrich [Armo]-witz 1731«; muligvis fandtes også kirkeværgen, Jens Lassens, navn herpå. 1779 omstøbt hos R. J. Beseler, Rendsborg⁴; 1917 afleveret til krigsbrug.

Gammel klokkestol af eg, til to klokker, med dobbelte skrånstivere; kun lidt ændret.

GRAVMINDER

Epitaf. O. 1758, af fyr, med malet, næsten forsvundet indskrift²⁰ over madame [El]se Maria [Lund hr. Radoors], f. 9. aug.

1735 [i Tisted], gift med sognepræst for Rejsbye [hr. Radoor 21. nov.] 1754, i tre år 5 mdr.;

19. maj 1758 nedsattes hendes jordiske levninger i samme kiste som hendes salig datters. Udsavet, med to falske fyldinger; i den nedre, større gravskriften med gylden fraktur på sort, i den øvre sad tidligere nedennævnte alabastrelief; topstykke med fladsnit; staffering gråt i gråt, med svungne akantusblade. Ifølge præsteindb. 1766 ff. på korets nordvæg, nu på loftet.

Alabastrelief (fig. 10), fra 1600'rne, 18,5 × 14 cm, antagelig forestillende Maria, Josef og Jesusbarnet.

Grausten. 1) O. 1601. Met Mate ...ses udi Resby, d. 17. marts 1601. Kalkstensflise, 56 × 73 cm, med fordybede versaler og Jesumonogram. I tårnummets gulv.

2) O. 1618. »Erlig oc velac[t] Mand« Reisby, d. 12. (el. 19.) okt. 1618, 68 år gl. Blågrå kalksten, 171 × 58 cm. Randskrift og rektangulært skriftfelt med reliefversaler; midtpå ovalfelt med bomærkeskjold. Hjørnecirkler med evangelisttegn, mellem de øvre timeglas, mellem de nedre kranie. Trinsten til tårnet.

3) I renaissance, med sekundær indskrift fra o. 1814. Grå kalksten, 181 × 110 cm, udslidt, kun hjørnecirkler med evangelisttegn bevaret. Sekundær indskrift med fordybet skriveskrift, over Metta Christina, f. Jensen, f. 23. juli 1786 på Federsbøl i Nykirk sogn, gift 26. maj 1810 med »unge Karl« Niels Schach Jensen i Reisbye, d. 6. maj 1814. I tårnummets gulv.



Ejnar V. Jensen 1955

Fig. 10. Rejsby. Alabastrelief (p. 1163).

4) O. 1692. [Peder Sørensen] Wedel, [fordum sognepræst i 37 år til Reisby kirke og provst i 5 år i Hvidding hrd., d. 14. maj 1691] i sit 61. år, og hustru Anna Hansdatter H[av]jetvad, d. 1[3.] marts 1692 i sit 71. år. De fik i 36 års ægteskab [3 søn]ner, Hans Ped[ersen] W., d. 24. aug. [1666] i sit [8. år], hr. Søren P. W., præst i Reisby, og hr. Nis[senius P.] W., præst [i] Døser[up], samt to døtre, [Susanna Jens L]auritzen rådmands i Ribe, og [Mette P. D. W.], som døde 9. sept. 1666, 29 uger gammel. Sort kalksten, 200 × 140 cm, med reliefversaler²⁰ på rektangulær skrifttavle, flankeret af naive figurer (Moses og Kristus med sejrspane og lam). I hjørnerne siddende evangelister; mellem de øvre den opstandne Kristus, mellem de nedre liggende barn med fakkel og timeglas. Under sidefigurerne symmetriske skjolde; hans med fugl mod venstre og indristet »sursum« (»opad«), hjelmtegn trane med sten, flankeret af HP — SW, hendes med halv hjort mod højre, hjelmtegn tre blomster flankeret af AH — DH. Oprindeligt i koret, nu i tårnummets gulv.

5) O. 1747 (?), fra samme værksted som nr. 6. Af indskriften skimtes: ... ns.. [H]afved 1747, antagelig bosted og dødsår. Blågrå kalksten, nu 97 × 54,5 cm, med reliefversaler langs randen og i et rektangulært skriftfelt, hvorunder felt med symmetrisk bomærkeskjold og K — B. I hjørnerne evangelistcirkler, mellem de øvre timeglas. Trinsten foran tårnet.

6) O. 1750, svarende til nr. 5 og fra samme værksted. Giertrud Hansrun af Hafved, d. 21. marts 1750 i sit 62. år. Blågrå kalksten, 95 × 56 cm, nedre kant mangler; samme bomærke som nr. 5, flankeret af to I'er. Trinsten til tårnet.

7) O. 1752. Hr. Johannes Lu[ffe], sognepræst i Reisbye [i 18 år og 2 mdr.], f. i England [i Oxford 1703, kom til] Ribe i sit 12. år, [blev] hr. Søren [»Vedels Adjunctus og Successor, kom i Ægteskab 1735 med Jomfru Anna Dorothea von Koplov. Hand døde 1752 d. 9de Novbr.«] Rødlig kalksten, 187 × 135 cm, med reliefkursiv i tværskrift. I tårnets gulv; ifølge Abildgaards dagbog (p. 106), hvorefter gravskriften er suppleret, lå den i koret.

8) 1760. Hans Willadze[n af] Hav[edt, d.] 13. jan. 1755, [1] år og 8 [mdr. gl., lagt af Willardts Michelsen i Havedt 1760]. Hvidgrå kalksten, 94 × 68 cm, med forvitrede reliefversaler²⁰ i felt, indrammet af store akantusblade; nederst religiøs indskrift med reliefkursiv. Ifølge præsteindb. på kirkegården, nu som trinsten foran sakristiet.

9) O. 1764. Niels Skak Wilatzsen af Haveds ..., [d. 18. nov. 1764 i sit 14. år]. Herefter yngre indskrift²¹ med årstallene <1713 og 1785>; en person omtales som f. i <B ... 1727 og d. i Haved ved H.gbst (?) 1796>. Rød kalksten, 169 × 109 cm, med udslidte reliefversaler i tværskrift. I hjørnerne cirkelslag med naive englehoveder. Ifølge præsteindb. på kirkegården, nu trinsten til tårnet.

10) O. 1795(?). Hans Østergaard Bendixen ... [Kær]bølling, d. (?) 1795.

Hvidgrå kalksten, 124 × 36 cm, med slidte reliefversaler i svagt hævet skriftfelt, der løber ud i ranker, foroven omsluttende en rose, forneden et udvisket ornament i bånd. Trinsten foran sakristidøren.

11) O. 1800, bl.a. svarende til Branderup nr. 4 (Haderslev amt p. 863). Kiersten Bendixes af Kierbølling, f. i Misthusum 31. aug. 1767, d. i Kierbølling 5. febr. 1800. Mindevers af ægtemanden. Grå kalksten, 174 × 115 cm, med reliefversaler, skønskriftsbogstaver og kursiv på skrifttavle, hvis øvre hjørner er indadbuede; forneden stor bueindskæring hvori englehoved flankeret af »B« og »Hansen«. Langs siderne store, svungne fligeblade og frugt bundt; foroven to svævende engle med grene på hver side af cirkel med »memento mori«; tværriflet kant. I tårnummets gulv.

12) Begyndelsen af 1800'rne. Anne Cathrine Niels D[atter], f. 4. okt. 1756 i Søne ... is, gift 1789 (el. 82), enke efter sognefoged .. Ien Reisbye, d. 13. marts Rød kalksten, 179 × 111 cm, med slidt reliefkursiv. I hjørnerne cirkelslag, foroven med naive engle, forneden blade. I tårnummets gulv.

Tre *†gravrammer*, af træ, fandtes ifølge præsteindb. i korgulvet.

1) O. 1557. Søren Esbensen (Esberni)²², sognepræst, d. 1557.

2) O. 1612. Hr. Niels Pedersøn, sognepræst d. 7. sept. 1612 i sit 98. år, sit embedes 56.

3) O. 1616. »Ærlig og Gudfrygtige Danne Kone Deelle Hr. Nielses« [sml. nr. 2], d. 16[16]²³.

†Gravsten. 1) O. 1696. Banned Lassen af Haved, d. 22. april 1692 i sit 78. år. »Her hos hans Kiere, Sal. Maren Kejes Datter«, født i Aabenraa, d. 5. febr. 1696 i sit 75. år. Ifølge præsteindb. indskrift på fliser nede på kirkegulvet imod kirkedøren.

2) O. 1716. Niels Hansen af Reisbye, d. 7. okt. 1689 i sit 70. år, og Anna Niels kone, d. 11. dec. 1716 i sit 80. år. Ifølge præsteindb. på kirkegården.

3) O. 1747 (?) »Ungekarl« Jens Andersen af Reisbye, d. 20. jan. 1747 i sit 66. år. Herefter sekundær(?) indskrift for »Ungekarl« Søren Christensen af Reisbye, d. 1760 i sit 49. år. Ifølge præsteindb. på kirkegården.

Mindesten for sognets faldne 1914—18, lige syd for kirkegården.

KILDER OG HENVISNINGER

LA. *Åbenrå. Rejsby præstearkiv*: Ca. 1608—1872 Kirkeregnskabsbog. — Udtaget af B, lægget II, 9 1883—1919. Byggesager. — Udtaget af Bd. 3, lægget 1901—04. Skrivelser ang. afleveringer til Kunstgwerbemuseum i Flensborg. — *Tørninglen provstearkiv*: 1879—1906. Sager ang. de enkelte sogne, Rejsby. — Se i øvrigt arkivalier for Tørninglen provsti i almindelighed p. 931. — Præsteindberetning, skrevet mellem 1766—69 (LA. Åbenrå. Ribe bispearkiv: præsteindb. 1693—1769). — Kirchliche Gemeindechronik 1878 ff. (ved embedet). — Kirkeklokkecirkulære af 1922 (NM). — Museumsindberetninger af

S. A. Claudi-Hansen o. 1910 og Einar V. Jensen 1956 (forundersøgelse af inventar, loft, m.m.). — Undersøgelse og beskrivelse ved Elna Møller, Erik Moltke og Vibeke Michelsen 1953.

Haupt I, 413 f. (særtryk med tilføjelser, ved embedet). — J. Helms: Danske Tufstens-Kirker, 1894, p. 86.

¹ P. Terpager: Ripæ Cimbricæ. Flensborg 1736, p. 359. — Præsteindb. 1766 ff. nævner, at da S. Maria billede står på en gammel altertavle, »saa er sluttelig, at Kirken er bleven kaldt St. Maria Kirke«. ² Nye Kirkehist. Saml. IV, 69 f. ³ LA. Åbenrå. Ribe bispearkiv: bispesager, indkomne breve fra Tørninglen 1829—64. ⁴ LA. Åbenrå. Ribe bispearkiv: arkidiakonats kirkeresk. f. Tørninglen 1689—1863. ⁵ LA. Viborg. Ribe bispearkiv: arkidiakonats kirkeresk. f. Tørninglen 1625—1863. ⁶ LA. Åbenrå. Ribe bispearkiv: rgsk. 1591—1654. ⁷ I dette år blev der anbragt to mandsstole ved den gamle syddør; LA. Åbenrå. Rejsby præstearkiv: Ca. 1608—1872. ⁸ Sml. Vodder, Spandet og Brøns, alle Hviding hrd. ⁹ I Trap: Slesvig I, 90 og Haupt p. 413 hævdes det, at tårnet har haft fire gavle og spir af Tørninglen-type, men der er intet i spirkonstruktionen, der berettiger denne antagelse. ¹⁰ LA. Viborg. Ribe bispearkiv: arkidiakonats kirkeresk. 1591—1673. ¹¹ Om paralleller, se C. M. Smidt: Roskilde Domkirkes middelalderlige Bygningshistorie, 1949, p. 189, note 1. ¹² LA. Viborg. Ribe bispearkiv: bispesager. Indkomne breve fra Ribe amts sdr. provsti 1813—65. ¹³ LA. Åbenrå. Rejsby præstearkiv: Ca. 1608—1872. ¹⁴ LA. Åbenrå. Tørninglen provstearkiv: visitatsberetninger 1874—90. ¹⁵ En prøveafdækning er foretaget på feltet med Kristi dåb. ¹⁶ Nævnt i inventariet 1608; se note 13 ovfr. ¹⁷ Haupt II, 609. ¹⁸ Ifølge præsteindb. 1766 ff. var der i kirken ialt 37 mandsstole og 26 kvindestole. ¹⁹ Udsmykning ved professor Skovgaard, vers af Helge Rode (De sønderjydske Kirkeklokker, 1925, p. 11 og 28). ²⁰ Indskriften suppleret efter præsteindb. 1766 ff. ²¹ Præsteindb. 1766-69, hvorfra indskriften er suppleret, omtaler kun Niels Skak. ²² Arends I, 212 har Ebberi, Ebbesen. ²³ Arends II, 150.