



Fig. 1. Burkal. Ydre, set fra sydøst.

E. M. 1954

BURKAL KIRKE

SLOGS HERRED

Kirken, hvis værnehelgen ikke er kendt, betalte 12 skilling lybsk i cathedraticum (jfr. p. 1025), men dens forhold i middelalderen er i øvrigt ukendt. Ved reformationen kom den under landsherren, fra 1544 hertug Hans og efter dennes død 1580 til de gottorpske hertuger, fra hvem den 1713—21 overgik til kongen. Menighedens valgret var her som ved herredets øvrige kirker til en viss grad i behold endnu i 1700'rne og 1800'rne. Kirken, der nu er selvejende, kom efter genforeningen fra Slesvig til Ribe stift. — Under svenskekrigene led kirken stor skade både på bygning og inventar¹ (jfr. †alterkalk p. 1634). Angående skole i våbenhuset, se p. 1628.

Om kirken findes et par navneforklarende *sagn*²; ifølge det ene var Bylderup og Burkal opført af to jomfruer, den ene ved navn Bur (i nat har Bur fået kalv!), ifølge det andet var de bygget af to kæmper, Byl og Bur (med samme redskab, der kastedes frem og tilbage, jfr. p. 1607).

Kirken og kroen ligger i et vejmøde et stykke nord for byen og nordligt i det store sogn, ved Slogs å og kun ca. tre km fra Bylderup kirke. Den store kirkegård med vestudvidelse fra 1874³ hegnes dels af indvendigt jorddækkede kampe-
stensdiger, dels af levende hegn. I sydøst er der en ret ny køreport flankeret

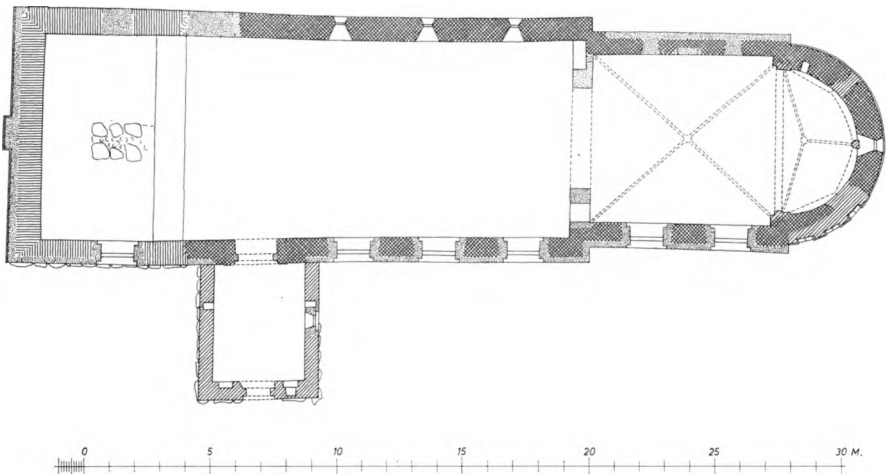


Fig. 2. Burkal. Plan. 1:300. Målt af El. M. 1954.

af to fodgængerindgange, alle med trægitterfløje mellem granitstolper. På udvidelsesplanen fra 1874 er der indgange i syd og nord. En sydport omtales 1650 og en nordre indgang, »der Nordersteigen«, 1655⁴.

†Kirkeriste nævnes første gang 1643, den søndre 1669⁴.

Fritstående †trætokketårn(?). Det er sandsynligt, at det klokketårn, som en tømrer arbejdede på 1640, har været fritstående og ikke en tagrytter over vestforlængelsen⁵ (sml. p. 1628); træet fra dette gamle tårn solgtes 1667⁴.

Kirken består af apsis, kor og skib fra romansk tid, et gotisk våbenhus foran syddøren og en vestforlængelse fra 1637 med en tagrytter fra 1792. Orienteringen har afvigelse til nord.

Bygningens romanske del, der må henføres til o. 1200—50, er meget stærkt skalmuret og overpudset. Materialet er sikkert munkesten i munkeskifte om en kerne af marksten i kalk, således som i skibets 1637 nedrevne vestmur, hvis nederste skifter indtil 1944 lå tilbage under gulvet, hvor de forårsagede et højere niveau i vestforlængelsen; murtykkelsen i gavlen, 118 cm, var væsentlig større end andetsteds i kirken⁶.

Apsidens nordøstre parti, der tilsyneladende er uforandret, har muret skråkantsokkel og en frise af rundbuer; murhøjden over soklen er 380 cm. Der har været tre vinduer, af hvilke det østre er genåbnet ved restaureringen 1943—45 (udv. mål 128 × 27 cm), mens det søndre er ødelagt af en gotisk ommuring. Skibets nordmur har foroven et savskifte, og det må formodes, at koret i lighed med Bylderup (p. 1608) og Højst (p. 1569) har været prydet med en rundbuefrise. Koret har haft to vinduer i hver langmur og skibet tre, men alle sydvinduerne er ødelagt. Korets og skibets murhøjde over terræn er 545 cm, og de 1943—45 genåbnede vinduer måler udvendigt ca. 170 × 60—64 cm; deres



Marie-Louise Jørgensen 1954

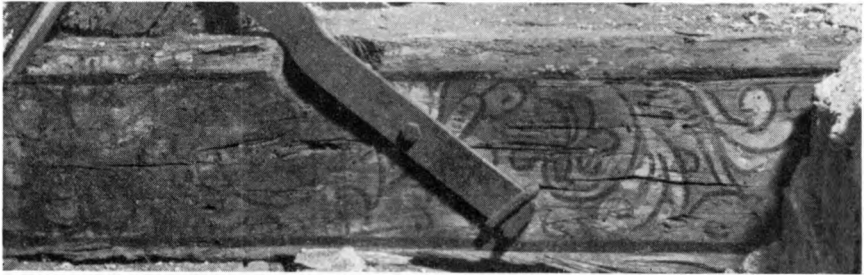
Fig. 3. Burkal. Ydre, set fra nordøst.

afstand fra murens overkant er 65 cm. Norddøren er helt forsvunden; den rundbuede, søndre sidder i et lille murefremspring, hvis øvre afslutning er ukendt, fordi våbenhusloftet er utilgængeligt.

Indre. I apsidsens nordre del er der en lille gemmeniche, og indtil 1945 var der mellem korets nordvinduer en lav, 75 cm bred (nyere?) blænding nederst i muren. Triumfmuren blev fornyet ved sidste restaurering; den gamle triumfbue, der havde overgribende stik, flankeredes af to rundbuede *sidealternicher*, af hvilke den nordre er genfremstillet, den søndre afløst af en prædikestolsopgang. Skibet har i vid udstrækning bevaret de oprindelige loftsbjælker.

Ændringer og tilføjelser. Hvælv i apsis og kor. Apsidsens søndre del er ommuret i gotisk tid og udvendig forsynet med tre slanke, spidsbuede blændinger, der har retkantede kragbånd i vederlagshøjde. Dette arbejde er vel foranlediget af apsishvælvingens nedstyrtning, thi i forbindelse med den krumme murs istandsættelse blev apsibusen ommuret, og såvel apsis som kor fik ribbehvælv. Af disse hvælv, der antagelig må tilhøre 1400'rne, hviler korets på vederlag, der er hugget ind i væggene, mens apsidsens har vederlag i apsibusen og to skjoldbuer, som i øst hviler på en pille foran vinduet; ribberne, der er kvartsten brede, samles om slutsten; brede overribber med trinkamme. Korets østre taggavl med to spidsbuede åbninger til apsisloftet og et par savskifter udvendig er muligvis samtidige med hvælvne.

Våbenhuset, 1643 kaldet karnhus⁴, er af munkesten i munkeskifte. Den fladbuede dør omslutes udvendig af en slank blænding, der løber op i taggavlen,



E. M. 1954

Fig. 4. Burkal. Bjælke fra skibet med urørt dekoration (p. 1630).

hvor den ender med tvillingspærstik og kronen af gavlens tre eneste kamtakker. Indvendig flankeres døren af fladbuede blændinger, og i hver flankemur er der en lille, blændet lysåbning; det nuværende vindue er nyt. — Måske har der været skole i våbenhuset⁷.

Et kampestensfundament afdækket sammen med resterne af skibets vestgavl, men uden forbandt med denne, stammer sikkert fra en gotisk støttepille.

Vestforlængelsen må henføres til 1637, da der dels aftales løn med murmanden for »de westerende an der kerken«, dels indkøbtes bjælker, spær, mursten og kalk m.m.⁴. En sådan datering stemmer også med murenes krydsskifte og tagværkets type. I nord, hvor muren står urørt, er der et dobbelt savskifte under sugfjælen og et fladrundbuet, nu tilmuret vindue. Det indre har malet bjælkeloft, som skiller sig ud fra det gamle skibs malede loft (sml. loftsmalerier).

Tagrytteren, »det nye tårn«⁴, over vestforlængelsen er i sin nuværende form fra 1792—93⁸ (sml. fig. 1 og vindfløj 2). Tagrytterens lodrette sider er helt dækket med plader, men bag disse står en nydelig bindingsværkskonstruktion af eg og med udmurede tavler. De otte glamhullers fladbuer er udskåret i overliggerne. — †*Tagrytter*. 1663 var der udgifter »am newerbawten thurm«, som 1671 havde spåntag⁴; dette tårn må have været en tagrytter, hvorimod dets forgænger antagelig har været fritstående (sml. p. 1626). — Forlængelsens gavl har flere jernankre med initialer i skriveskrift: EAvB (E. A. von Bertouch, amtmand 1789—1815), IGCA (Jac. Georg Chr. Adler, superintendent 1792—

1834, provst 1793—96), opsat i forbindelse med tagrytteren; i et jernbånd, som indvendig forbinder to udvendige ankre, står der med lignende skrift: CF (eller T) R 1793. — Indvendig i tagrytteren læses: Iur(aten) Anno 1807 MBL PBLd. 4. Sept.

På skibets nordside står A 1778, der må henvise til en større istandsættelse⁹ (sml. indskrift på †pulpiturstøtter), hvortil man muligvis skal henføre det nu fjernede bræddeloft med stor hulkel langs væggene. Om et †årstal, 1622, se loftsmalerier.

Tagværker. Bevaret af apsidens tagværk er kun kongens øvre del, der er



Fig. 5. Burkal. Malet loft i skibet, detalje efter restaureringen 1943 ff. (p. 1630).

E. M. 1954

ført op over taget som en blyindklædt brand, og af korets kun ubetydelige rester. Skibets er samtidigt med murene såvel over den gamle del som over forlængelsen; spærfagene er næsten ens, med to lag hanebånd og korte spærstivere, alt tappet og naglet, men vestforlængelsens fag har mellem spær og nedre hanebånd små knægte fastgjort med dobbeltnagler.

Kirken, der står hvidkalket med blytag, præges af restaureringen 1943—45 (arkitekt Holger Mundt), ved hvilken alle sydsidens vinduer fik de spidse buer udskiftet med runde samt trækarme med blysprosser i stedet for jernrammerne fra 1876¹⁰ (der havde afløst trækarme). Endvidere blev triumfmuren som nævnt fornyet, bræddeloftet (på bjælkernes undersider) fjernet og gulvet lagt med mursten, således at der blev et trin op til koret, mens trinnet til vestforlængelsen fjernedes.

Solur, af eg, på våbenhusgavlen; ukendt alder. En †solskive renoveredes 1637 og maledes 1664⁴.

Vindfløje. 1) Med 1772 og Chr. VII.s spejlmonogram i fløjen; over skibets østgavl. 2) Med B K K og 1793 i fløjen; på tagrytteren.

LOFTSMALERIER

Både det gamle skib og vestforlængelsen har malede lofter, som er blevet frilagte og istandsat ved sidste restaurering (P. Kr. Andersen). Malerierne over det gamle skib (fig. 5) er ældre end vestforlængelsen (1637) og kan stilistisk henføres til tiden o. 1625 (jfr. sangerpulpituret i Tønder kirke 1623 ff., dekorationerne på undersiden, p. 964); sandsynligvis er de udført 1622. Danske Atlas (VII, 301) nævner, at årstallet 1622 har stået »paa Kirken«, og det kan være opsat i anledning af, at det indre har gennemgået en hovedrestaurering (sml. altertavle fra 1622 og nedenfor under inventar).

Loftet var (1944) meget medtaget såvel på træ som på maling; tre bjælker og flere bjælkeender over det gamle skib samt store partier af loftsbrædder (fortrinsvis langs murene) blev fornyet. Heraf følger, at tilsvarende store partier af loftet er nymalede, men også på de gamle brædder (som er samlet med løs fjer) er der foretaget store suppleringer.

Det på fig. 4 afbildede bjælkestykke, der viser bjælkesidens dekoration før restaureringen, har rød bundfarve med hvide og blå, sortkonturerede blomster-ranker og englehoveder. Alle de restaurerede bjælker har blågrå bund, også på undersiden, hvor de sorte, stiliserede bladranker findes. Dekorationen på loftsbrædderne over det gamle skib fremgår af fig. 5. Bunden er lysgrå med blågråt kassetteværk; til blomster, frugter og dragter er der benyttet blå, gult, rødt og grønt. De tretten medailloner med Kristus og de tolv apostle (Matthias nymalet) har rødbrun (tidligere zinnober) indramning. Af de to gange tretten kvindefigurer med forskellige symboler forestiller nogle dyderne, andre vistnok de frie kunster (bl. a. en med passer) og årtiderne.

Vestforlængelsens loft, der må være malet efter 1637, måske først 1653¹¹, har nu en dekoration fra 1943—45 på brædderne¹², som måske ikke tidligere har haft nogen. Bjælkerne derimod har gamle motiver, på siderne spejlvendte bladmotiver og rankeslyng, på undersiden slyngbånd, altsammen skabloneret og sort på grå bund.

KALKMALERIER

På hvælvene i apsis og kor blev der ved restaureringen af dækket en enkel, gotisk dekoration fra o. 1500, bestående af blade og knopper langs ribber og buer samt nogle småranker fra kappernes issepunkt op mod slutstenen. — Denne gotiske bemaling fremkaldtes på bekostning af en *†dekoration fra 1653-54(?)*¹³, i hvælvkapperne bestående af store figurer i skyformationer: Treenigheden, evangelisterne, Elias og Johannes Døber samt musicerende engle; langs ribber og buer var der brede, skablonmalede friser, hvoraf nogle med det samme spejlvendte bladmotiv, som findes på vestforlængelsens bjælker. Farverne var



Marie-Louise Jørgensen 1954

Fig. 6. Burkal. Indre, set mod øst.

blå, røde og gulbrune. Figurmalerierne stod urørte, mens ornamenterne indtil en højde af ca. 4 m over gulvet var blevet overkalkede; efter 1910 fornyedes disse, og på samme tid maledes en ny dekoration på korbuens underside.

I den nordre sidealterniche blev der iagttaget spor efter farver og guld.

INVENTAR

Inventaret, til hvis gennemgribende fornyelse det ovenfor nævnte forsvundne årstal 1622 sikkert hentydede, bærer præg af den store restaurering 1943—45 (P. Kr. Andersen, Einar V. Jensen), ved hvilken nordpulpituret nedtoges, og loftsmalerierne fremdroges, farver fra 1800'rne fjernedes fra det ældre inventar, og ældre farver, mest 1700tals, afdækkedes, repareredes og suppleredes,

prædikestolen og dens opgangsforhold ændredes, alterpanel konstrueredes, mens altersranken og tildels stoleværket fornyedes. Rummet domineres dog især af det farveprægtige, men hårdt restaurerede loft¹².

Alterbord 1946, muret af store mursten fra en ældre gård i Emmerlev¹⁴. Det oprindelige munkestensalter blev nedbrudt 1926¹⁵ (relikviagemmet senere forsvundet) og erstattet af to nord-sydgående mure af cementsten og dækket af brædder. Det nuværende bord dækkes af *panel* fra prædikestolsopgangen med fyldingsmalerier af evangelisterne (fig. 7), samt prædikestolens dommedagsfelt.

†*Alterklæder*. 1) 1639 anskaffedes »color sammet«, »roden pansen«, »gülden borden« og »color side«⁴. 2) Rødt med Fr. V.s navnetræk, årstallet 1763 og silkefrynser¹⁶. 3) 1856 skulde anskaffes et karmoisinrødt med kors og borter af sølv eller guld¹⁷.

Altertavle (fig. 7) i renæssance, med reliefskåret årstal 1622, mærkelig ved i stedet for malerier at indeholde relieffer, af hvilke to (bønnen i Gethsemane og hudstrygningen) er skåret helt, eet (hudstrygningen) delvis efter Albr. Dürers lille kobberstikpassion (1508 og 1512). Tavlen, der er en tro replik af altertavlen 1621 i Klixbüll (Kreis Südtondern), hidrører som denne fra det Ringelinckske værksted. Opbygningen er tidens almindelige; men medens storstykkets midtfelt flankeres af frie søjler, har kvindehermer indtaget søjlernes plads på sidefelternes rammestykker. Småfigurerne af Petrus og Paulus i postamentfremspringenes niches er svendeagtige gentagelser af de tilsvarende pragtfigurer på altertavlen i Flensborg 1599, der regnes for værkstedets hovedarbejde. Englehoveder og putti er typiske værkstedsarbejder. De velskårne relieffer fordeles sig med nadveren i storfeltet omgivet af otte mindre: til siderne og foroven fire dyder (Tro, Håb, Kærlighed, Tålmod), i hjørnerne evangelisterne; i sidefelterne, mod nord: hudstrygningen og bønnen i Gethsemane, mod syd: tornekrøningen og korsbæringen, i topfeltet Kristus på korset mellem Maria og Johannes. Postamentfeltet, der var erstattet af et oliemaleri på lærred (bønnen i Gethsemane), signeret vistnok »Jacob NI 36 (ell. 56?)«, fornyedes ved sidste restaurering. Ved denne lejlighed fremdroges en staffering fra 1700'erne, muligvis fra 1762 og udført af »A I«¹⁸; rødt er fremherskende; også en del guld er anvendt og lidt sølv; reliefferne har milde, ofte laserede farver. Oprindeligt har tavlen vistnok kun stået med en delvis staffering og muligvis kun med guld og sølv; fra denne hidrører de plattyske indskrifter i top- og storfrise: »Dorch sine Wunden sindt Wÿ Gehelet, Esaia 53« og »Wÿ Hebben Ock Ein Paschellam Dat is Christus Vor Uns Geoffert, 1. Cor. 5«. De fjernede farver (rammewærket overvejende hvidgråt) hidrørte sikkert fra 1845 og 1857¹⁹.

†*Altertavle*. To gamle kvindefigurer af træ nævnes 1881 (sager ude af brug²⁰).

Altersølv. *Kalk* (fig. 8) 1646, ifølge graveret kursivindskrift under fodpladen: »Nach dem der vorige Kelch von den schwedischen Reuteren Ao 1644



Fig. 7. Burkal. Altertavle 1622 og alterbordsforside (p. 1632).

E. M. 1954

geraubt²¹ Ist Dieser zum gottesdienst Ao 1646 verfertigt und von Kirchengeldern bezahlt«. Den svære, lidt klumpede kalk, 20,5 cm høj, har sekstunget fod af almindelig baroktype over afrappet fodplade; på en af tungerne er fastnippet et støbt, stærkt slidt krucifiks, der muligvis stammer fra en ældre kalk. Skaftleddenes borter kan være taget fra en renæssancekalks standkant. Den runde, fladtrykte knop har på over- og underside seks punslede og ciseleerede tunger med primitive akantustreblade; det store bæger, af 1700tals

form, måler 12 cm i tv. På fodpladen og på bægeret ens stempler: IRI symmetrisk skjold. Stor *disk*, samtidig, med cirkelkors på randen, samme mestermærke samt skjold med kors (jfr. Højer kalk og disk (p. 1036), hvor mestermærket fejlagtigt er læst IA for IR). Ifølge Sig. Schoubye er IR snarest mestermærke for Jacob Reimer I, mens korset må være et hidtil ukendt bymærke for Tønder²¹. *Oblatæske* af plet, stemplet: Th. Koppen, Berlin. *Vinkande* af plet, ligeledes tysk fabriksarbejde.

Under omtalen 1644 af svenskernes ødelæggelser, dels af »de kerkenkiste«, dels af kirkeskabet, som to gange blev ødelagt, nævnes, at den »thobrakenen« †kalk repareredes (som svenskerne derefter stjal), og at der blev gjort en ny †tinkalk⁴.

Sygekalk (fig. 9), skænket 1763, meget lignende Møgeltønder (p. 1312), 15,4 cm høj, med drevne frugtbundter på fodens seks tunger; støbt, påloddet krucifiks; balusteragtige skaftled med akantusblade, knop af spidsovalt tværnsnit med lave rudebosses og på over- og undersiden cirkelfelter med drevne roser; lavt bæger med graveret kursiv: »GHZBK GMA. 1763« [BK vel BurKal]. På fodpladen stemplet IHi rektangel, for Tønderguldsmeden Jürgen Hinrichsen (Eggersen) (Bøje 2842)²². Samtidig *disk* med graveret cirkelkors i bunden. Aflang, ottesidet *oblatæske* (fig. 9) med samme skrift og stempel som sygekalken. Et †»glas« til vinen nævnes 1782¹⁶.

Alterstager. *1) Middelalderlig, af gult brændtler, fragment med indstemplede ornamenter; ca. 15,5 × 8,4 × 6,4 cm. Fundet ved åbningen af et (i middelalderen tilmuret) romansk nordvindue 1944 og indsendt til Nationalmuseet.

2) 1600—25, med svære, næsten ens fod- og lyseskåle (jfr. Randerup p. 1465) og skaft med fortrykt balusterled, 41 cm høje. De står på kobberplader, 41 cm i tv., med kuglestav på den skrå rand; i bunden ciseleret akantusranke og tovvstav samt store kursivbogstaver: »Christen Klipleff in Buhrkarl 1763«

— »Hans Hansen von Nolde 1763«. Stagerne blev fjernet i krigsårene 1657—60, men tilbagekøbt for 3 mk. 8 sk.⁴ 3) Svarende til Tinglev 1730 (p. 1650), med to flade kugleled under og tre over en større, midtdelt skaftkugle; kuplet fodskål, flad lyseskål. På foden stemplet: VW under krone, i felt afpasset efter stemplerne. 39,3 cm høje. — 1782 hedder det i inventariet: Flor og lignende på vokslysene tilhører ikke kirken, men den afdødes efterladte; de to stumper tilfalder præsten og »kysteren«¹⁶.

†*Fyrfad* til alteret, anskaffet 1668⁴.

Messeklokke, sengotisk, skriftløs, 18 cm i tv. Ophængt i et lille 1700tals hus i korets sydøsthjørne; huset har udsavet, trekløveragtig gavl og bueudsavet underkant; lys, vissengrøn farve med brun bladdekoration og årstallet 1762. I inventariet 1782 nævnes den lille klokke over degnens stol, »hvormed han angiver forsamlingens begyndelse«¹⁶.

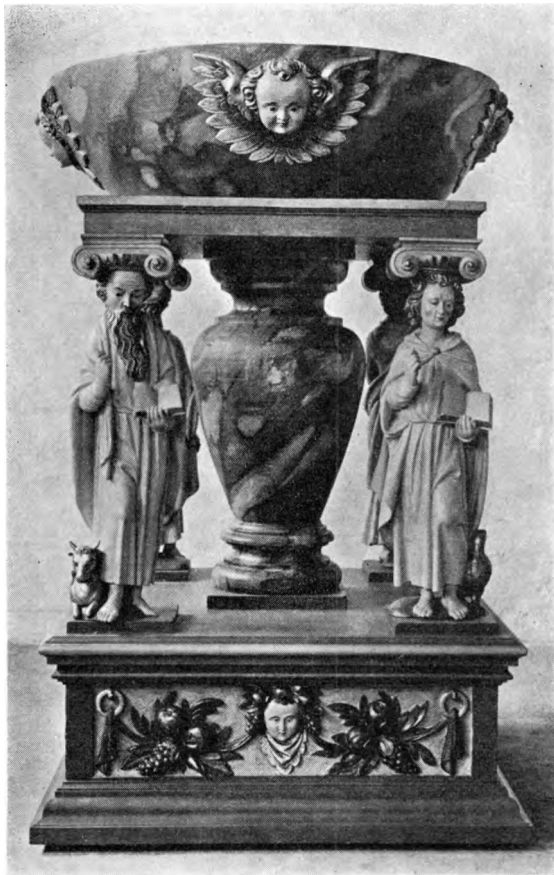


Marie-Louise Jørgensen 1954

Fig. 8—9. Burkal. 8. Alterkalk 1646 (p. 1632). 9. sygekalk og oblatæske 1763 (p. 1634).

Alterskranke 1946 (H. Mundt). Den tidligere skranke, af støbejern, i spidsbuestil, var kirkens første, idet det 1856 bestemtes¹⁷, at der skulde indrettes et gitter og knæfald foran alteret ligesom i Nr.-Løgum. Før den tid har der været en knæeskammel nord og syd for alteret, hvor først brødet uddeltes og dernæst vinen (jfr. p. 1596). Disse skamler, fra o. 1575, ødelagdes ved sidste restaurering, og vangerne anvendtes i to bænke i koret; i toppen roset og en indridset blomst; indslåede, rvgvendte halvcirkler og stjernestempler. Nu grelt marmorerede.

Døbefont med himmel (fig. 10—11), sikkert samtidig med altertavlen og som denne fra det Ringerinckske værksted, himmelen svarende bl.a. til Klixbüll 1621 (jfr. altertavle) og til Kliplew 1612 (Åbenrå amt), med hvis figurmæssigt langt bedre font også Burkal samstemmer; de fire evangelister, der bærer kummen, er decideret svendearbejde. Småreliefferne i himmelens topstykker (jfr. Tønder p. 966, Rabsted p. 1596) forestiller: syndefaldet, syndfloden, omskærelsen, Kristus og børnene, dåben, forklarelsen på bjerget (i den nævnte orden). I himmelens lanterne sidder Kristus som smertensmand, med kors i venstre og med højre holdende om sin brystvunde. Topstykket kronet af Helligåndsduen. Til fonten hører også et enkelt *låg* med drejet knop. Font, himmel og låg står nu med en 1943 fremdraget staffering fra 1700'rne, svarende til altertavlens, dominerende rødt og en del guld, fontekummen, skaftet og låget er brunviolet marmorerede. I den fjernede staffering, vistnok fra 1845¹⁹, var hvidt



Einar V. Jensen 1942

Fig. 10. Burkal. Døbefont (p. 1635).

og guld fremherskende. Af den oprindelige staffering konstateredes smalteblåt i skriftfelterne og guld på englevingerne. 1943 afkortedes kummen 6 cm.

Dåbsfad og -kande er nye, men både det oprindelige fad og den gamle kande eksisterer endnu, fadet i kirken, kanden i præstegården, begge af tin, *jadet* 53 cm i tv., med bred kant om den skålformede fordybning og to store jernringe i blyøskener på kanten; her tre små, tætsiddende stempler, hvert i sit symmetriske skjold: det holstenske nældeblad flankeret af to ens bomærker (som en yngre h-rune) med initialer, L og ?. Angrebet af tinpest. *Kanden* er cylindrisk, 23,5 cm høj, med svajet næbtud, fladt låg med kuglegæk (øvre halvdel afbrudt ligesom midtknoppen) og enkel, flad S-hank. På lågets underside mesterstempel: rektangulært felt

med rundede hjørner hvori engel og omskrift med versaler: Ioh. Andr. Ohr [borgerskab, Tønder 1767].

Korbuekrucifiksgruppe (fig. 12—14), sengotisk, fra første fjerdedel af 1500'rne, fra samme værksted som Tandslet (Sønderborg amt) og vel Ubjærg (p. 1287), Satrup (Landkr. Schleswig) m.fl. Den harmonisk byggede Kristusfigur måler 126 cm, de lidt undersætsigt virkende sidefigurer ca. 110 cm. Korset, der ved sidste restaurering suppleredes med Matthæusfeltet, som var afsavet, er nu 233 cm. Felterne med evangelisttegnene er svagt indskårne firpas, korsarmene er glatte med rundstavprofil langs kanterne, overalt ledsaget af korsblomster (tildels fornyede), der egentlig består af tre sammenslyngede blade på hver sin stilk.

Samtidig med sidste istandsættelse fremkaldtes ældre farver, på Kristusfiguren den oprindelige farve på kridtgrund, mens en lidt trist træfarve fra 1800'rne afdækkedes på korset og bibeholdtes; på sidefigurerne standsede man ved et lag fra o. 1700, og gruppen savner derfor i nogen grad de middelalderlige far-

vers festivitas, et indtryk der understreges ved det stærkt oxyderede, uægte guld. Kristusfiguren har nu lys hudfarve skygget med grønligt, og violetagtige blodstriber; tornekronen er grøn, hår og skæg sort, lændeklædet guld. På korset iagttoges rester af lys, grøn dækfarve, mønjeagtigt rødt med gult glimmer på evangelisttegnene og blå smalte i bunden; de oprindelige farver har imidlertid været sølv-evangelisttegn på stærk rød bund. 1782 på bjælke foran koret¹⁶, indtil istandsættelsen på skibets nordvæg, derefter opsat på en ny i den nye korbue indmuret bjælke.

Prædikestol i renæssance, o. 1600—20, snarest efter end før 1610, af Tønder-type, men med relieffer delvis efter andre end de vanlig forlæg, noget ændret ved sidste restaurering (jfr. ndf.).

I plan og opbygning (syv fag, hvoraf tre som karnap) som den »normale«

Tønderstol; felternes flankerende kvartsøjler er dog her glatte, mens hjørnesøjlernes kapitæler er lidt rigere udformet end vanligt. Reliefferne: bebudelsen, fødselen, dåben, Kristus på korset mellem Maria og Johannes, opstandelsen, himmelfarten samt dommedag, der 1946

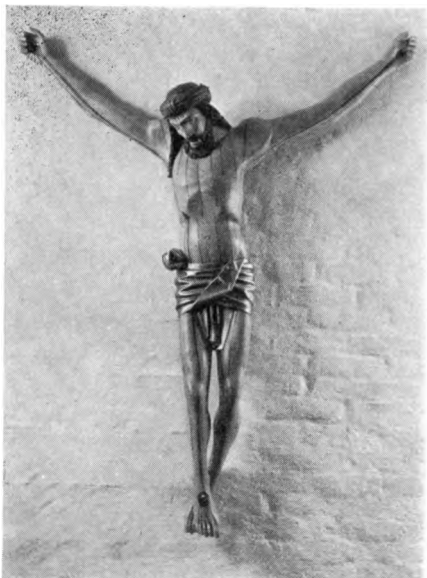
blev udtaget af vægfeltet og anbragt i alterbordets nordside. De latinske indskrifter i frise- og postamentfelters kartoucher er de vanlige, f.eks. under opstandelsesfeltet: »resurrexit propter iustificationem« (»han genopstod for retfærdiggørelsen«). Ny underbaldakin. 1946 henlagdes opgangen gennem den nye triumfmur; den gamle opgang med panel og et lille pulpitur, der forbandt trappen i korets sydvesthjørne med selve prædikestolen, ialt fire fag med enkle arkader som prædikestolens, men uden muslingeskal, nedtoges og brugtes til alterbordspanel. Den samtidige, rektangulære himmel adskiller sig ikke fra den almindelige type. Under en staffering med dominerende hvidt fra 1845 og 1857¹⁹ fremdroges en til altertavlens farver svarende maling, hvor rødt hersker. Fyldingerne bag stolens søjler og himlens loftsfelter er blå, den nye underbaldakin brunligt marmoreret. 1638 købtes et \dagger timeglas⁴.

Stolestaderne hidrører i deres nuværende skikkelse fra sidste restaurering,



Einar V. Jensen 1942

Fig. 11. Burkal. Fontehimmel (p. 1635).



Einar V. Jensen 1946

Fig. 12. Burkal. Korbuekrucifiks
(p. 1636).

Einar V. Jensen 1946

Fig. 13. Burkal. Sidefigurer til korbue-
krucifiks (p. 1636).

men har bibeholdt de gamle gavle fra 1700'rne, og af de hertil hørende døre, der var glatte, men 1879¹⁰ havde fået spidsbuede »fyldinger«, har man blot bibeholdt det lave, udsavede topstykke. To ældre gavle fra 1600'rne (muligvis fra 1655⁴), hvori er skåret en roset over tandsnitgesims, fandtes på loftet og anvendtes østligst i staderækkerne, men dørene, der var »pæne og havde Tandsnitsliste langs Overkant« (indberetn.), er forsvundet. Gråmalede med lidt blåt og rødt, hvidmalede blade på de gamle topstykker og gavle; før restaureringen havde stoleværket en stærk blå farve (1845)⁴. — I Danske Atlas (VII, 301) hedder det: »Paa den Stoel, som tilhører Lydersholm, staaer et nu ukiendeligt Vaaben«. Ifølge Haupt tilhørte en del af stoleværket mod vest samt »die Täfelung der Westseite« begyndelsen af 1600'rne (1622?). — 1846 fjernedes de gamle *hatteknager eller -opstandere* (»Aufhängestöcke«)¹⁹; fire af dem er bevarede, smukt udført af smedejern, med initialer, årstal og ornament, nogle snoede, andre flade, med gennembrudte ornament og bogstaver: 1) med CI (eller EI), 2) EP (eller CP) 1712, 3—4) ens, med CK over CI og HH over o. I, alle i våbenhuset. — Endnu o. 1910 fandtes ved orglet et par *fpulte* fra H 1690, med karnisskârne ornament (indberetn.).

1856 bestemtes det¹⁷, at *fpæste- og fdegnestolene* (præstestolen nævnt 1638)⁴ i koret skulde borttages, og at den første skulde anbringes bag alteret; her er nu et nyt lukke for præsten, forsynet med en smuk, gammel gesims, i hvis frisefelter, der adskilles af brede, kannelerede karnisfremspring, man ser kas-



Einar V. Jensen 1946

Fig. 14. Burkal. Korbuekrucifiks (p. 1636).

setteværk med rosetter og ruder, samt i et felt det reliefskårne årstal: »Anno 1715«, muligvis stammende fra det 1943 nedtagne sydpulpitur (jfr. ndf.).

†*Kirkekiste*, se ovfr. under altersølv.

Skab, barokt, af fyr, o. 1700, 116 × 127 cm, på nyt fodstykke med ben. De to låger har hver sekssidede fyldinger, som er spidsvinklede opad og nedad og med forkrøpning på siderne, mens de lodrette rammestykkers fyldinger ender i buetunger. Under de to øverste hylder (den ene nu borte) er der en dobbelt-hylde med rum til otte skuffer (tre bevaret). De oprindelige farver, grønt med røde lister og i dørfyldingerne englehoved over frugtbundet m. m. i blå, røde og brune farver på lysblå bund, fremkaldt 1946. På orgelpulpituret.

Pulpitur. Kirken har siden sidste restaurering kun et vestpulpitur, der ved nord- og sydvæggen har fremspring på fire fag. Det er det tidligere nordpulpitur, som ifølge regnskaberne blev opsat 1690 og var malet 1703⁴. Det bestod af 33 fag, afsluttedes mod øst med tre fag, som ragede ud i korbuen og blev båret af firkantede jernpiller, af hvilke fem nu står under vestpulpituret. I hvert fag er der en arkade med profilkapitæler, men glat både på pilastre og over bueslaget. Mellem arkaderne er der riflede pilastre og i frisen herover ædelstensbosses. På de to østligste jernpiller er indslået kronede navnefigurer, på den ene BK, på den anden RC over W og II over OH samt årstallet 1778 gentaget på begge piller (sml. årstal på skibets nordmur p. 1628).

En prøveafdækning viste seks lag maling over hinanden, det inderste med ret små blomster malet med en gul farve, der synes at have indeholdt glimmerstof, på mørkegrå bund. På gulvets underside fremkaldtes bølgeranker af store, fligede akantusblade i blå, rødt og gult. Bjælkerne er stafferet som skibets lofts, blot med gule kanter.

†*Pulpiturer.* Vest for syddøren var der, før restaureringen, et mindre †pulpitur på 3 + 3 + 3 fag, svarende til det nordlige, men med gesims som den på præstelukket ovfr. beskrevne, der bærer årstallet 1715. Allerede 1647 omtales et †pulpitur (kerkenböhn)⁴, formentlig i vest; herefter, 1690, fik man det store nordpulpitur (der må være blevet ændret 1778) og 1715 det mindre, som måske har afløst det oprindelige vestpulpitur, idet længden af det bevarede netop passer til skibets bredde fra sydvæg til nordpulpiturets oprindelige bredde. Hvilke ændringer der er sket, da kirken 1761 fik orgel, ved vi ikke, men da det 1795 overvejedes at udvide »koret« i vestenden indtil kirkedøren⁴, blev 1715-pulpituret formentlig flyttet herhen, hvor det endnu sad 1943.

Orgel, leveret i begyndelsen af 1900'erne af Marcussen og søn, Åbenrå, ombygget 1943 af Frobenius og søn med to manualer og pedal; 11 stemmer, pneumatisk. Façaden er fra 1845, da orgelbygger Ohrt i Gram leverede et †orgel⁴, der afløste kirkens første †orgel fra 1761, hvilket år tyske kancelli under 14. marts tillod, at der indrettedes et orgel²³.

Pengeblok o. 1800, ottekantet, med jernlåg og skålformet pengetragt. Ved syddøren. †*Klingpung* nævnes i inventariet 1782¹⁶.

†*Ligbårer.* Inventariet 1782 omtaler fem eller seks bærer¹⁶.

Klokke. Støbt 1783²⁴ af Johann David Kriesche, Lybæk. På legemet dels vers, dels lang indskrift på tysk, der meddeler, at 1783 var kirkepatronerne kammerherre, ridder og amtmænd Hinrich Christoph Friedrich v. Bielcke, konsistorialråd og provst Baltzer Petersen, præst P. Petersen, sognefoged Jacob Lofson (Lopson?), jurater Adolph Cornelsen og Thomas Iwersen. Reliefversaler; støberindskriften og »Gud alene æren« på latin i bånd om klokkehalsen mellem rocaille-bånd; de andre indskrifter omgives af spredte blomster og

fugle; på slagringen en ranke. Tvm. 105 cm. I ny ophængning i tagrytterens tagkonstruktion.

Messeklokke, se p. 1634.

GRAVMINDER

Gravsten. 1) O. 1625—50, med sekundær indskrift over Jep Nielsen »in Rentz«, entschlaffen 77 år gl. 4. marts 1704, og hustru, Gunder Jepsens i Rentz, d. 40 år gl. 8. april 1668. Spættet, rødlig orthoceratitkalksten, 286 × 128 cm, med fordybet kursiv, i hjørnerne cirkler med englehoveder, mellem de øvre udsparet felt med Kristus på korset og til siderne herfor to borthugne relieffer (bomærkeskjolde?). I skibets vestvæg.

2) O. 1636. Lorents Asmussen »tho Rentss«, entschlafen 63 år gl., 15. nov. 1615, og hustru Katrine Lorentses, d. 75 år gl., 22. nov. 1636. Rød kalksten, 182 × 118 cm, med reliefversaler i to rækker langs randen; i midten arkade med udslidt indskrift vedrørende to andre afdøde, da de øvre hjørnecirkler med kartoucheskjolde indeholder de to navngivne afdødes bomærke og initialer, mens to andre bomærker med initialer (nu læses kun A i det heraldisk højre og M i venstre) ses i de nedre hjørnecirkler. I våbenhusets gulv.

3) O. 1777. Peter Andreassen, f. i Buhrkarl 1. okt. 1721, d. »daselbst« 11. febr. 1777 56 år. Grå orthoceratitkalksten, 172 × 114 cm, med fordybet kursiv i tværskrift. I våbenhusets gulv.

†*Begravelser.* Fra arkivalia⁴ kan anføres: 1) 1674 repareres sal. pastor Tychos begravelse. 2) 1682. Dettleff Nielsen til Løvsholm skal betale for stolestade og begravelse. 3) 1798. Fra Lydersholm betales stadig 3 rdl. for gravsted og stolestade.

Kirkegårdsmonumenter. 1) Over de i 1914—18 faldne fra sognet. 2) Over modstandsfolk fra sognet, som døde i tyske koncentrationslejre 1939—45 (tegnet af H. Mundt).

**Smedejernskors*, nu uden indskrift. Kvadratisk plade i oval med spiraler og kronet af kors²⁵. I Åbenrå museum.

KILDER OG HENVISNINGER

LA. Åbenrå. Burkal præstearkiv: Bc 4. Sager til aktfortegnelsen I—III, lægget II 1881—1913. Kirche und Kirchhof. — Ca 3. 1869—97. Kirkeregnskabsbog. — Ca 4—5. 1727—1868. Sogneregnskabsbøger. — H 2. Stolestaderegistre m. v. — *Tønder provste-arkiv:* 1636—1867. Burkal kirkeregnskabsbøger. — 1761—1919. Sager vedr. Burkal sogn II, lægget: 1716—1912. Bausachen, Kirchhof. — *Tønder kirkevisitatorium:* 1862—79. Kirke- og fattigvæsenssager fra Burkal. — Aflev. fra Kiel: C VI 2, nr. 613. 1593—1854. Betr. die Kirche zu Burkal. — C VI 2, nr. 614. 1782. Inventarium der

Kirche zu Burkal. — Se i øvrigt arkivalier for Tønder provsti i almindelighed p. 932.

— Forhandlingsprotokol for kirkeforstanderskabet og menighedsrådet i Burkal sogn 1870 ff. (ved embedet). — Synsforretning 1921 (NM). — Kirkeklokkecirculære af 1918, besvaret 1922 (NM). — Museumsindberetninger af S. A. Claudi-Hansen o. 1910, P. Kr. Andersen 1941 (prøveafdækning og istandsættelse af detaljer af altertavle, fontehimmel og pulpitur samt forundersøgelse af inventar), 1944 (rester af skibets vestmur under gulv, sidealterniche i sdr. kormur samt vinduer i apsis og kor), 1945 (istandsættelse af loft) og 1946 (istandsæt, af inventar), Einar V. Jensen 1943 (istandsæt. 1942 af døbefont og himmel) og 1947 (do. 1946 af krucifiksgruppe), arkitekt Holger Mundt 1944 (kalkmalerier, fund af lysestage), Harald Borre 1945 (afdækning og restaurering af kalkmalerier) og Chr. Axel Jensen 1946 (dåbsfad af tin). — Undersøgelse og beskrivelse ved Elna Møller, Erik Moltke og Marie-Louise Jørgensen 1954.

Haupt II, 562 ff. — Ejnar Høgel: Historien om Burkal Kirkes Restaurering, i Ribe Stifts Aarb. 1946, p. 38—49. — Samme, i Den nordslesvigske Kirke (red. H. Hejselbjerg Paulsen II), 1948, p. 68 ff.

Aage Jørgensen: udat. tuschtegning (i NM) af smedejernskors i Åbenrå Museum (jfr. Aa. Jørgensen: Danske Gravminder af Smedejern. 1951, p. 130).

¹ SJyAarb. 1941, p. 12 f., 15. ² Danske Sagn III, 1895, p. 149, nr. 769 og samme 1931, p. 16, nr. 47 og 48; jfr. notat i Dansk Folkemindesamling. ³ Tønder kirkevisitorium: 1862—79. Kirke- og fattigvæsenssager etc. ⁴ Tønder provstearkiv: 1636—1867. Burkal kirkeregnskabsbøger. ⁵ I så fald skulde der være tale om en nybygget tagrytter, og det er ikke sandsynligt, eftersom det pågældende tårn allerede 1663—64 fik en afløser (se p. 1628). ⁶ Indberetn. af P. Kr. Andersen 1944. ⁷ 1682 var der en udgift til bord og bænke i »der Schulen«, som dog kan have været i et selvstændigt hus ved kirken (note 4). ⁸ Den ældre tagrytter omtales 1788 som brøstfældig og for lille til den omstøbte klokke (Tønder kirkevisitorium: C VI 2, nr. 613. 1593—1854 etc.). En oplysning fra Trap: Slesvig I, 159 og herefter Haupt om en tårnbrand 1783 kan ikke verificeres; om støbningen af klokken skete 1783 (se p. 1640). ⁹ 1780 solgtes gamle materialer, og de uspecificerede udgifter var på 1150 mrk. (note 4). ¹⁰ Burkal præstearkiv: Ca 3. 1869—97. Kirkeregnskabsbog. ¹¹ 1653 fik to malere 465 mrk. for at male hele kirken. Noget af arbejdet kan have været vestforlængelsens loft og †kalkmalerierne (note 4). ¹² I et felt over orglet har P. Kr. Andersen malet en indskrift med sort fraktur vedr. restaureringen 1943—45: I Aarene 1943—1945 istandsattes Burkal Kirke paa Tag, Mure, Gulv og Inventar, et Pulpitur langs Nordsiden nedtoges, dette Loft fremdroges tillige med Korhælvningens gamle Dekorationer. Orglet ombyggedes, Altersranken og Stoleværket fornyedes, Opgang til Prædikestolen blev brudt gennem Korbuemur. Arbejdet blev ledet af Arkitekt Holger Mundt, Sønderborg, Konservator Peter Kr. Andersen og Sognepræst Einar Høgel. Hovedentreprenør var Bygmester E. Ruhlmann, Rens. Stoleværket leveret af Snedkermester H. Johannsen, Bov. ¹³ Se note 11. ¹⁴ Den nordslesvigske Kirke II, 70. ¹⁵ Forhandlingsprotokol f. kirkeforstanderskabet etc. 1870 ff. ¹⁶ Tønder kirkevisitorium: C VI 2, nr. 614. 1782. Inventarium etc. ¹⁷ LA. Åbenrå. Tønder kirkevisitorium: 1856—62. Visitationsprotokol. ¹⁸ Indberetn. af S. A. Claudi Hansen o. 1910. ¹⁹ LA. Åbenrå. Tønder provstearkiv: 1836—63, 1875. Visitatsberetninger. ²⁰ LA. Åbenrå. Tønder provstearkiv: 1879—1920. Ang. kirkebygninger og deres inventar. ²¹ Jfr. rgsk. for 1644 f. (note 4); den nye kalk kostede 180 mrk. Oplysninger om mester- og bymærke i brev af 22. marts 1959 (NM). ²² Jfr. Sig. Schoubye: Guld- og Sølvmedemærker fra Tønder og Tønderegnen, Tønder 1958, nr. 42. ²³ Tønder provstearkiv: 1761—1919 etc., lægget 1716—1912. ²⁴ Jfr. inventariet 1782 (note 16). ²⁵ Afbildet i Aa. Jørgensen: Danske Gravminder af Smedejern. 1951, p. 130.