

Fig. 1. Asbol. Ydre, set fra sydvest.

El. M. 1956

ASBØL KIRKE

LUNBTOFT-VIS HERREDER

Kirken, der ligger i Asbøl-Gråsten kirkesogn¹, lå for 1509 som et kapel² under Ullerup i Nybol herred, Sønderborg amt (sml. denne), idet de to kirker i den ældre cathedralicumlister (omkr. 1436) i fællesskal) er opført med en afgift på 24 sk. lybsk, hvorimod de i den senere liste (omkr. 1509) er adskilt; Asbol skulde da alene udrede 12 sk. lybsk. Imidlertid havde kirkerne endnu 1548 fælles præst, og A. D. Jørgensen formoder³, at den endelige adskillelse først har fundet sted en snes år senere, hvilket stemmer med en omtale af præsten Jens Andersen 1567⁴. Ved reformationen er kirken blevet underlagt landsherren, fra 1544 kongen, 1564 hertug Hans d. y.⁵, efter hvis død den var omstridt, men 1624 (sml. Sottrup, Sønderborg amt) 25. nov., fik hertug Alexander af Sønderborg tilkendt patronatsretten af Christian IV.⁶ 3. marts 1665 afhændede hertug Christian Adolph af Sønderborg patronatsretten til Fr. Ahlefeldt til Søgård, og 13. dec. 1670 konfirmeredes dette af kongen⁷. 1725 erhvervede hertugen af Augustenborg patronatsretten, og 1848/52 overgik den til staten. Efter en restaurering 1925—26 blev kirken overdraget til Asbol-Gråsten menighed. Sognepræsten er tillige slotspræst på Gråsten (jfr. i øvrigt denne p. 1918).

Under svenskekrigene 1658—59 blev kirken »opbrudt, plyndret og ilde tilredt«⁸.

Kirken ligger helt mod øst i sognet, svagt hævet over byen, som Gregers Ahlefeldt (1577—1616) til dels nedlagde, og i dennes sydlige kant; fra kirken

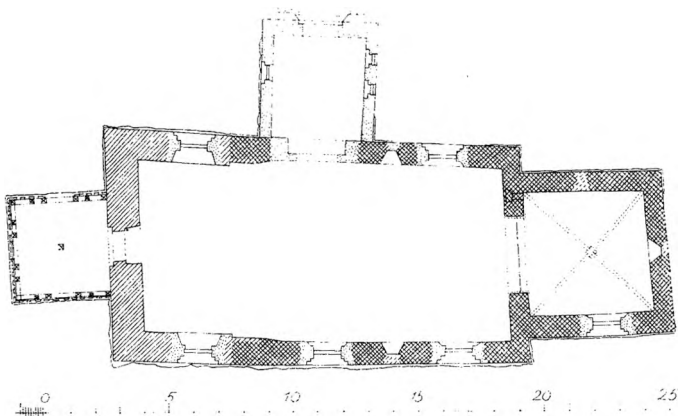


Fig. 2. Asbol. Plan 1:300. Målt af H. H. Olrik 1956.

falder terrænet ret brat mod engdraget ved Nybøl nor. Kirkegården, der er fælles for Asbøl og Gråsten, er i nyere tid (1879?)⁹ udvidet terrasseformet ned ad sydskråningen; de indvendigt jorddækkede kløvstensdiger har bevoksning af hække, træer og buske. I nord er der en køreport flankeret af låger, med jernfløje mellem sandstensstøtter, muligvis fra 1890¹⁰. 1782 fandtes der en port både i syd og nord; 1807 købtes der egetræ til stakit og en ny støtte (låge), der anbragtes mellem to pæle¹¹. Se om porthus nedenfor.

†*Kirkeriste*. 1597 blev een rist og 1628 ristene forbedret¹².

Et †*porthus*, nævnt 1753¹², blev nedrevet og nyopført 1801¹¹. Det fremgår ikke af beskrivelsen, om porthuset er en selvstændig bygning eller identisk med en af portene.

Et fritstående †*klokkehus* af træ¹³ er første gang omtalt 1589¹² og derefter talrige gange i forbindelse med større og mindre reparationer indtil 1877, hvor det kaldes »das frühere Glockenhaus«¹⁴; bygningen, der var foreslået fjernet 1864, da klokkerne overflyttedes til våbenhuset (p. 1908)¹⁵, er formentlig blevet nedrevet ved den nævnte kirkegårdsudvidelse mod syd. (Om det nuværende klokkehus, se p. 1908).

Kirken består af kor og skib fra romansk tid, gotisk vestforlængelse, yngre våbenhus foran skibets norddør og træklokkehus fra 1926 ved vestgavlen, hvor det har afløst et nyere våbenhus. Orienteringen har afvigelse til nord.

Bygningens romanske del tilhører antagelig 1200'rne, men de tynde mure er helt overpudsede, og eventuelle daterende enkeltheder er dækket. Murene skal være af *munkesten* over *rå* og *kløvet kamp*. Munkesten kan nu kun iagttages i de østre taggavle på kor og skib; i korgavlen er stenene (27—28×12—13×7,5—8,5 cm, 10 skifter = 98 cm) formuret i uregelmæssigt munkeskifte med bredt udglattede fuger; triumfgavlen med en stor, spidsbuet åbning til korets loft er dog muligvis fra samme tid som korhvelvingen. Bygningen har ingen

sokkel undtagen på skibets sydside, hvor den er af kampesten og formentlig en tilføjelse. Højden på skibet er ca. 4,35 m målt ved sydøsthjørnet, mellem den nævnte sokkel og en ny gesims. Fire ret store, rundbuede vinduer er i behold, to i koret og een i hver af skibets langmure, men de er alle helt eller delvis tilmuret. Korets østre måler indvendig 160×100 cm, i lysningen 90×30, mens skibets vinduer har et lidt mindre indvendigt mål og et noget større lysningsmål. Begge skibets døre er borte.

Indre. Den store, regelmæssige triumfbue har svagt fremspringende, retkantede kragbånd af tegl. 1924 var buen og muren omkring så forfaldne, at der måtte iværksættes en stor afstivning, indtil restaureringen kom igang.

Tilføjelser og ændringer. Korets højsiddende *krydshvælv* er sengotisk; det hviler på indhuggede vederlag, har retkantede kvartstens ribber, som udgår fra en tværstillet løber; kvadratisk, diagonalstillet slutsten.

Vestforlængelsen er kun på ca. 5 m og kan til trods for de relativt svære mure næppe være tænkt som underbygning for et tårn. Også disse mure er så tykt overpudset, at kun nogle store, rå kampesten ses nederst i murenes ydersider.

I vestgavlen er deren vistnok oprindelig dør. Taggavlen er helt omsat 1755¹².

Ifølge Carsten Petersen lod hertug Frederik kirken opbygge af nyt 1768¹⁶; det er vanskeligt nu at afgøre, hvori arbejdet har bestået, men det er muligt, at det omfattede gesimserne på kor og skib, østgavlernes spidser med småblændinger samt det opskalkede tag. Er dette ikke tilfældet, må de nævnte arbejder være udført 1798, da både bygning og inventar fik en stor istandsættelse¹¹.

Våbenhuset er næppe middelalderligt, selv om det er opført af munkesten. »Karnhuset« er nævnt 1726¹² og 1798¹¹, sidst i forbindelse med indhugning af to små lysåbninger, der muligvis er identisk med østmurens. 1864 blev våbenhuset ombygget, således at det kunde rumme klokkerne. Murene forhøjedes, og bygningen fik en blændingsgavl (bygningsinspektør Holm, Haderslev)¹⁵. 1875¹⁷ blev rummets sydligste del åbnet fuldstændig mod kirkerummet, idet skibets mur med norddøren huggedes bort. 1925—26 blev forhøjelsen fjernet, en ny blændingsgavl opført og rummet lukket mod skibet.

Klokkehuset af træ, ved skibets vestgavl, er opført 1926.

Til et *†benhus* indkøbtes 1606 træ, mursten og tagsten¹².

†Tagrytter (?). En lille klokke, som 1589 var anbragt »up dem Chore«¹², har antagelig haft plads i en tagrytter, hvilket formentlig bekræftes af, at der 1782 omtales både klokkehus og tårn¹¹.

Et *†våbenhus* ved vestgavlen, med sadeltag og blændingsgavl tilhørte antagelig sidste halvdel af 1800'erne; det blev nedrevet 1925.

Alle *tagværker* er omsat flere gange og suppleret stærkt med fyr, men de indeholder middelalderlige dele af eg, der viser, at spærfagene fra første færd har haft et lag hanebånd og korte spærstivere (skråtstillede over en del af skibet).



Fig. 3. Asbøl. Indre, set mod øst.

P. N. 1927

Kirken præges helt af restaureringen 1925—26 (arkitekt Vilhelm Petersen); den står hvidkalket over en gråt markeret sokkel og med røde tegltage, hvis sten fornyedes 1925—26. Tidligere har kirken vel haft blytag overalt, men 1783 var der bly i nord og røde teglsten i syd¹⁸, og det sidste bly udskiftedes med sten 1879¹⁵. Strå har dog også været benyttet side om side med tagsten, men det er kun omtalt 1626¹². De rektangede trævinduer i fladrundbuede åbninger afløste 1926 spidsbuede jernvinduer fra 1800'ernes senere del. Fra 1926 stammer endvidere de bornholmske klinker på gulvene (korgulvet sænkedes noget), og adskillige loftsbjælker¹⁹ samt loftsbrædderne (grå og gule), der afløste et gipsloft.

†*Solur*, af sten, skænket af Hans Christian Hohwii til Gråsten (sml. jordpåkastelsesspade p. 1914); det var 1779 opsat på klokkehuset²⁰,

†*Kalkmalerier* (?). 1877 blev altervæggen dekoreret for 100 mk.¹⁵.

INVENTAR

Kirkens indre bærer i udstrakt grad præg af de stedfundne restaureringer, især 1925—26 (arkitekt Vilh. Petersen), hvor både alterbord, -tavle, -skranke, døbefont, stolestader, orgel og lysekroner fornyedes. Messeklokken og den store klokke fra 1503 er de eneste »stykker« fra middelalderen, men i Flensborg og Sønderborg museer findes talrige gotiske figurer.

Alterbordet består af et panel fra 1926, med efterligning af renæssancemotiver.

†*Alter klæder*. 1735 købtes gult og grønt silke til det klæde, der var skænket af »herskabet på Gravensten«¹² [Gråsten]. Et inventarium fra 1779²⁰ omtaler et rødt fløjlsklæde, stærkt guldbesat og med det grevelige Ahlefeldt-våben.

Altertavlen er et maleri på lærred, en kopi efter Fra Bartholomeus' korsnedtagelse, signeret Ernst Laddey Kiel 1885, og skænket af Wilh. Ahlmann²¹, Gråsten, til minde om hans på Asbøl kirkegård begravne forældre. Rammeopbygningen fra 1926. Den *tidligere altertavle* var ligeledes et maleri, Kristus og den kananæiske kvinde, sign. F. Lund 1856²². På skibets østvæg, nord for korbuken.

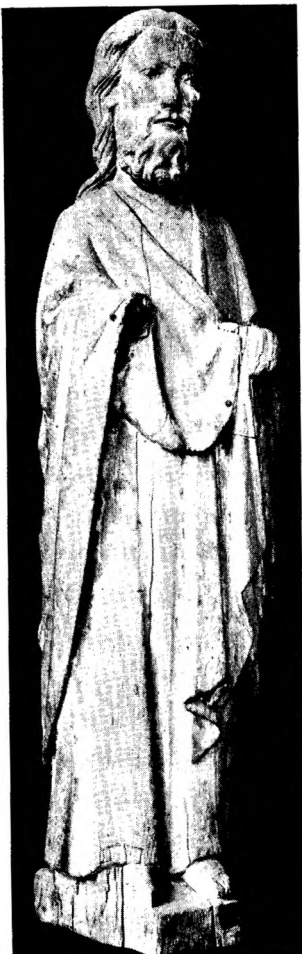
**Figurer fra høj- og sidealtertavler*, siden 1901 og 1922 henholdsvis i Flensborg bymuseum (nr. 1—3 og 5—7) og på Sønderborg Slot (nr. 4). 1) *Siddende Maria med barnet*²³ (fig. 4), o. 1250, 84,5 cm høj, med ejendommelig hagelagtig overklædning og med de spidse sko skjult under kjolens folder. Hullet ryg. Der er enkelte rester af kridtgrund og staffering, bl. a. blåt på underkjortelen og forgyldning på håret. Mus. nr. 4078.

2) *Apostelfigur*²⁴ (fig. 5), o. 1325, 85 cm høj, hænderne forsvundet; hullet ryg og hoved. Spor af staffering på kridtgrund: forgyldt, blåforet kappe, gulliggrå (tidligere hvid?) underkjortel, røde sko; mørk og rødlig karnation, forgyldt hår og skæg. Mus. nr. 4091.

3) *Johannes Døber* med bog og lam, fra slutningen af 1400'rne, 140 cm høj; figuren, der har mistet højre underarm og højre fods tær, er iført en kjortel slidset op over højre knæ og sammenholdt om livet med et tov; herover lang, folderig kappe. Store farverester på lærred bevaret, rødt på kappen som underlag for guld og blåt foer; rød bog. Den meget velskårne figur, der især udmærker sig ved behandlingen af ansigtstræk og hår (fig. 10), kan — som antaget af V. Thorlacius-Ussing²⁵ — have hørt til samme tavle, kirkens højaltertavle, som de otte helgenindefigurer (nr. 4). Mus. nr. 4080.

4) Otte *helgeninder* (fig. 7), fra slutningen af 1400'rne, antagelig fra højaltertavles predella. De rutineret skårne figurer, 54—58 cm høje og alle hulede i ryggen, forestiller 1) Maria Magdalene (?) (fig. 9), 2) ubestemmelig, nu kun med bog, 3) Maria med barnet, 4) Elisabeth, med kirkemodel, 5) Dorothea (fig. 8), med blomsterkrans om håret og kurv, 6) Agnes, med lam, 7) Barbara lænet til sit tårn og 8) Katharina, nu kun med bog, trædende på kronet figur. Under en staffering, rimeligvis fra renæssancen, afdækkedes 1959 den oprindelige, på kridtgrund: bolusforgyldning (bl.a. på håret), smalte og grønt, samt rød lazur på enkelte klædebon. De yndefulde figurer er af V. Thorlacius-Ussing²⁶ knyttet sammen med Johannes Døber-figuren (nr. 3) og alle tilskrevet »Imperialissimamesteren«. Mus. nr. 1901/4082—4087.

5) *Maria med barnet*, stående på måneseglen (fig. 6), fra begyndelsen af



Flensborg bymuseum fot.

Fig. 4—6. Asbol. *Figurer fra \ddagger altertavler. 4. Siddende Maria (p. 1910, nr. 1). 5. Apostel (p. 1910, nr. 2).
(i. Maria på måneseglen (p. 1910, nr. 5).

1500'rne, 123,5 cm høj, af barnet er kun det ene ben bevaret; svage rester af oprindelig bemaling. Provinsielt arbejde. Mus. nr. 4092.

6) *Johannes Døberen* (fig. 11), o. 1525, 118 cm høj, på profileret, delvis fornyet sokkel; stærkt hulet ryg. Oprindelige farvespor angiver, at lammeskindet har været forgyldt med rødt foer, kappen forgyldt med blå foer og bogen rød. Skåret af samme mester som helgenfiguren, nr. 7, og måske fra samme \ddagger tavle. Mus. nr. 4081.

7) *Helgenfigur* (Laurentius, Stephanus?) (fig. 12), o. 1525, 96,5 cm høj, på sokkel svarende til nr. 6. Af samme hånd som nr. 6, og vel fra samme tavle. Mus. nr. 4079.

Altersølv. Kalk, 17,2 cm høj, forgyldt, bestående af sengotisk knop, bæger fra 1675—1700 og fod fra 1829. Knoppen (nu vendt på hovedet) har på over-



Fig. 7. Asbol. *Helgeninder fra †højaltertavles predella (p. 1910, nr. 4).

P. N. 1922

og undersiden seks spidse tunger med krydsskraverede stavværksvinduer og seks rudebosser med slanke minuskler »ihisvi« (det sidste »i« antagelig fra en senere ændring). Glatte, sekskantede skaftled og stort bæger, nu med uddrevet tud; foden, der omlavedes og forgyldtes 1829¹¹, antagelig med den oprindelige som forbillede, er sekskantet, med stejlt opadstigende sider og svær standkant, hvis profil består af en spinkel rundstav mellem platter. På en af siderne er fastnitted et støbt krucifiks af sengotisk karakter. 1621 fik Dirck guldsmed i Flensborg 3 mk. for at »forfærdige« kalken¹². *Disk*, sengotisk, med firpasformet bundfelt og cirkelkors graveret på randen; 13 cm i tv. *Oblatæske*, skænket 1700, cylindrisk, 4 cm høj, 6,6 cm i tv., glat, med fladt hvælvet låg hvorpå graverede versaler: »Gott zu Ehren Dem Altar zur Zierde Verehret Hans Marten Knespel²⁷ Der Kirchen zur Atzbüll Ao 1700 d. 3. Octob.« Under bunden Flensborgs bymærke, F i skjold, og mestermærket, sammenskrevet H B i skjold, antagelig for Hinrich Block²⁸.

Alterstager. 1) Gotiske, med tre skaftringe og tre fødder af primitiv dyrepoteform, svarende til Vodder (Tønder amt p. 1211); 33 cm høje. 2) Gotiske, med een skaftvulst ledsaget af småstave og store fod- og lyseskåle i flere afsæt; de tre løvefødder nye. 35 cm høje med lover. I alterbordet. Begge par stager nævnt i inventariet 1589¹².

†*Messehagel* af blå damask, nævnt i inventariet 1589¹².

Messeklokke, sengotisk, 20 cm i tv. og 24 cm høj incl. de riflede hanke; 1908²⁹ genanbragt på korets sydvestvæg i ny smedejernsophængning. Den omtales i inventariet 1589¹² sammen med to små †klokker, der hang ved koret (sml. †tagrytter p. 1908).

Alterskranke, 1924—26, med udsavede, gennembrudte balustre.

Døbefont, 1921—26, af sandsten, udført af billedhugger M. H. Ploug. *Dåbsfad*, nyere, glat. *Dåbskande* af tin, 1600'rne, 27 cm høj, meget svær i godset,



P. N. 1922

Fig. 8—9. Asbøl. *Helgeninder fra †højaltertavles predella, Dorothea og Maria Magdalene(?) (p. 1910).



E. M. 1953

Fig. 10. Asbøl. *Johannes Døber fra †højaltertavle (p. 1910, nr. 3).

med flad, profileret fod, balusterformet korpus og kogleknap; næbtud. Den S-formede hank ender forneden i et blankt skjold, gækken afbrækket. Flere klodsede lodninger. På lågets inderside kvalitetsstempel: stor, kronet rose.

**Korbuekrucifiks* skænket 1705, ganske svarende til Bjerning og Moltrup (Haderslev amt p. 328 og 548), figuren 115 cm høj. På bagsiden malet: »Gott zu Ehren und der Kirche zur Zierde, die Gemeinde und seine Erben zu Angedenken hat Davidt Iwersen dies Crucifix errichtet Anno 1705«. Stod 1778 på alteret og var da ret forfaldent²⁰. Siden 1901 i Flensborg bymuseum, nr. 4075.

Prædikestol 1698¹², beslægtet med Hürup 1696 (Kunstdenkm. Kr. Flensburg p. 195 og fig. 88), oprindelig femsided og anbragt ved skibets sydvæg med lige opgang langs denne, men 1884—85¹⁵ flyttet til sydøsthjørnet og reduceret til tre fag. Foran de glatte felter står, på konsoller, frifigurer af de tre evangelister (fig. 13), mens den fjerde, *Matthæus, nu er i Flensborg museum³⁰, og Salvator-figuren er forsvundet³¹. På hjørnerne båndophæng med frugter og blomster samt tidselværksnedhæng under den kraftige postamentgesims. Glat, tresidet underbaldakin, sikkert fra 1884—85, og opgang gennem korbuen, fra 1926. Samtidig, femsided *himmel*, med akantusbladliste og tidselværksnedhæng. Restaureret og nystafferet 1949. Den oprindelige staffing var fra 1702, udført for 48 rdl. af Jochim Schultz¹².

†*Prædikestole*. 1591 købtes for 5 dl. en stol af Broager kirke, da den gamle var ganske forældet og skilt ad. Nis snedker fik 18 sk. for at opsætte den nye og Peter maler i Sønderborg 1 rdl. for at male den³².

Stoleværk fra 1924—26. Kirkens forrige †stolesæt, fra 1798¹¹, havde glatte gavle med tandsnit-kronliste samt enkle fyldingsdøre³³.

†*Herskabsstol* (?). 1648 lovede Hans von Ahlefeldt til Søgård at skænke 300 rdr. til kirken mod retten til at opføre en stol over bondestolene i vest; hertugen resolverede dog, at den i stedet skulde placeres på korets nordside⁴.

**Træskjold*, o. 1700, ovalt, med reliefskåret, grevekronet spejlmonogram MEGA (?)³⁴; øverst på skjoldet ses resterne af en hånd, der har holdt skjoldet, vel fra en †putto; 46 cm højt. I Flensborg bymuseum, nr. 4090 b.

Pulpitur i vest, ifølge regnskaberne opført 1689³⁵ og med indskåret årstal 16—91 på de to affasede bærestolpers kapitæler. Det har retkantfyldinger og udsavet hængestykke med omvendt hjerteformede gennembrydninger og S-tunger hvorimellem enkelte hængespir. Indskrænket ved sidste restaurering³⁶.

Orgel antagelig fra 1898¹⁵, bygget samt restaureret 1924—26 af Marcussen og søn, med seks stemmer, eet manual og pedal; enkel façade fra 1924—26³⁶.

†*Maleri*, Kristi himmelfart, skænket af Jacob Lund, Holbein, nævnt 1779²⁰.

Jordpåkastelsesspade (fig. 14) skænket 1722, med skaft af eg, blad af jern, samt håndtag af kobber formet som en trapezformet ligkiste med buet låg og punslede hankegreb på sider og ender³⁷. På oversiden graveret kursiv: »Dieses ist der kirche zur andenkung ver Ehrd Hans Christian Hov[i] i Gravensten 1722« (sml. solur p. 1909). Den »forbedredes« 1781¹¹.

Klokker. 1) 1503, 67 cm i tv., med minuskelindskrift: »O rex glorie ih(es)-u(s) xpe veni cu(m) pace ame(n) anno d(omi)ni m ccccc iii« (»O, ærens konge, Jesus Kristus, kom med fred, amen, i Herrens år 1503«) og klokkestøberens bømærke (sml. Uldall fig. 341); ottekantede hanke (Uldall p. 285 f.). 2) Genforeningsklokke, tegnet af arkitekt Thorv. Jørgensen³⁸, †*Klokke*, sengotisk, skriftløs, 46 cm høj og 37 cm i tv., med frise af bladornamenter mellem to par flade randlister (Uldall p. 139); afleveret til krigsbrug 1917.

GRAVMINDER

(†)*Gravsten*. O. 1735. Eleonora Haack, enke efter Georg Diedrich Haack, d. 14. nov. 1735, 58 år. Rød kalksten med bladornamenter i hjørnerne og tværskrift med reliefversaler på tysk; 1927 på kirkegården, nord for koret (indberetn.). Genbenyttet, se kirkegårdsmonument nr. 1.

Kirkegårdsmonument. 1) O. 1841. Hofgartner ved Gråsten (Gravenstein) Hans Peter Petersen, f. 19. juni 1770, d. 24. april 1841, og hustru Maria Elisabeth, f. Nielsen, f. 20. okt. 1772, d. 13. febr. 1840. Oval støbejernsplade, 86×60



E. M. 1953

Fig. 11—13. Asbol. *Johannes Døber- og *helgenfigur (p. 1911, nr. 6—7), Markusfigur fra prædikestol (p. 1913).

cm, med reliefkursiv, anbragt på senbarok gravsten (sml. ovfr.), hvis personalia er borthugget ved jernpladens anbringelse. Nord for skibet.

2) O. 1841. Apoteker og konsul Lorenz Henningsen, f. 19. maj 1803, d. 25. dec. 1841. Sandsten med indsatte marmorplader, den ene med slange drikkende af skål, den anden med gravskriften, fordybde versaler; kronet af marmorkors. Nord for våbenhuset, over for nr. 4.

3) O. 1844. Balthasar Holst, f. 23. okt. 1775, d. 10. dec. 1835, i 35 år forpagter på Fischbeck, og Charlotte W. S. I. Holst, f. Opitz, f. 16. sept. 1777, d. 28. juni 1844, i 44 år på Fischbeck. To ens marmorplader, 82×50 cm, med fordybet skriveskrift på tysk, anbragt på fælles sandstensfundament, støttet af volutkonsoller og med vedbendstav imellem. Nord for våbenhuset.

4) O. 1847. Ottilie og Amanda Henningsen 1841 og 1847. Lille, rødlig, på den ene side glatsleben granitsten, opad tilspidsende, 70×ca. 40 cm, med fordybde versaler på tysk. Nord for våbenhuset, over for nr. 2.

5) O. 1866. Otto Fr. Ahlmann, f. 21. maj 1786, d. 17. maj 1866, og hustru A. Marie M. Ahlmann, f. 21. juni 1793, d. 11. jan. 1855. Slebet granitsten med portrætmedaillon i marmor. Indskrift på tysk. Nord for klokkehuset.

6) O. 1873. Otto Friedr. Ahlmann, f. i Gravenstein 27. aug. 1811, d. i Hamburg 19. marts 1873. Som nr. 5 og smst.

Mindesten over faldne fra de forskellige krige. 1) Mads Hansen Søhuse, d. 3. april 1849, og »16 paa Graasteen lazareth i aarene 1850 og 1851 afdøde danske krigere«. Granitsten, 110×110 cm, med glatslebte forside, hvorpå sortmalede, fordybede versaler; ved siden heraf en kalkstensplade med malet skriveskrift over samme. (Krigergrave p. 36 og 43 f.). I sydøsthjørnet.

2) Over seks tyske soldater, faldet ved Dybbøl 6. juni 1849. Knækket sandstensøjle med laurbærkrans, på postament med marmorplader på for- og bagside, på den tredje side krydsede sabler; 132 cm høj. Nær sydøsthjørnet.

3) Over 11 prøjsiske soldater, faldet i treårskrigen. Sandsten, 90 cm høj, kronet af jernkors; sortmalet, fordybet kursiv. Ved sydøsthjørnet.

4) 1922, over 15 faldne sogneboere i krigen 1914—18.

Støbejernskors. 1) O. 1843. Catharina Ahlmann, f. 9. sept. 1822, d. 12. maj 1843; citat fra Lucas 10, 42. Relieffraktur på tysk. Nord for klokkehuset på familien Ahlmanns gravsted. 2) O. 1864. Kanonér Johann Rüsck og »Obergefreite« Joseph Amfaldern, faldet ved Dybbøl 12. april 1864. Ved sydøsthjørnet.

KILDER OG HENVISNINGER

LA. Åbenrå. Gråsten-Asbøl præstearkiv: C a 1. 1589—1772. Asbøl kirkeregnskabsbog. — Ca 2. 1781—1890. Bilag til kirkeregnskabet. — Cc 1. 1763—1836. Sager ang. Adsbøl kirkeinventarium. — H 1. 1875—77. Sager ang. kirkegårdsudvidelsen. — *Åbenrå provstearkiv*: 1861—1920. Sager vedr. de enkelte sogne. Adsbøl-Gråsten. — *De augustenborgske godsarkiver*: (aflev. fra Kiel) C IV nr. 129. 1698—1850. Kirkesager fra Adsbøl-Gråsten. — C IV nr. 131. 1751—1851. Kirkeregnskaber fra Adsbøl. — C IV nr. 132. 1778—1838. Kirkeinventar for Adsbøl kirke. — C IV nr. 133. 1783—1839. Kirkebygningen i Adsbøl. — *»Kreisbauinspektiom Haderslevs arkiv*: 1864—1920. Sager ang. kirke, skole og pastorat i Asbøl. — *Åbenrå landrådsarkiv*: I pakken V. B. 9—13. V. B. nr. 9. 1869—74. Atsbüll Kirche. — *Sønderborg provstearkiv (for 1879)*: 1735—1879. Kirkesager ordnet sognevis. Adsbøl-Dybbøl. — 1851—63. Visitationsprotokol for Adsbøl-Gråsten. — *RA. Glücksborg*. E. Kirke og skole: Sager vedr. kirke, præster m.m. i Asbøl m.fl. 1604—1765. Læg Asbøl 1604—54. — 79. 1623—1740. Sager vedr. stridigheder om den kirkelige overhøjhed over kirker i Sundeved og på Als. — Se i øvrigt arkivalier for Åbenrå provsti i almindelighed p. 1667. — Korrespondance vedr. erhvervelsen af altertavlen 1856 (NM). — Synsforretning 1921 (NM). — Kirkeklokkecirkulære 1918 (NM). — Museumsindberetninger af Poul Nørlund 1927 (bygning og inventar), og P. Kr. Andersen 1948 (forundersøgelse af inventar), 1949 (istandsættelse af prædikestolsdele) og 1950 (altertavlemaleri 1885), samt Jørgen Slettebo 1959 (notater om Mogens Larsens konservering og istandsæt, af altertavlefigurer). — Undersøgelse og beskrivelse ved Elna Møller og Erik Moltke 1956.

Haupt I, 17 f. — J. Andersen, i *Den nordslesvigske Kirke*, II, 1948, p. 263 f.

¹ Den gamle præstegård i Asbøl solgtes 1912, efter at en ny var blevet opført på Slotsbakken i Gråsten (Trap). ² Kirken kaldtes endnu i slutn. af 1500'rne kapel; jfr. SJyAarb. 1941, p. 173 f. ³ A. D. Jørgensen: *Historiske Afhandlinger*, IV, 1899, p. 412 og 415 f. Sml. i øvrigt Ullerup. ⁴ RA. Glücksborg: E. Kirke og skole. Sager etc. 1604—1765. Læg: Asbøl 1604—54. ⁵ Ifølge Carsten Petersen (SJyAab. 1941, p. 173 f.) var kirken

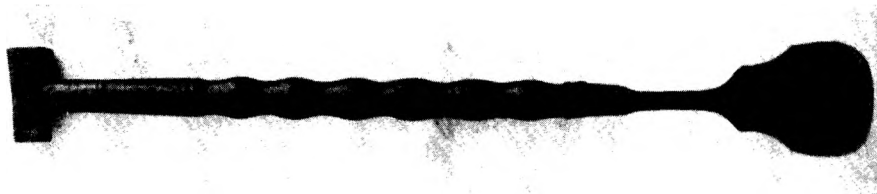


Fig. 14. Asbøl. Jordpåkastelssspade 1722 (p. 1914).

Ei. M. 1956

i slutn. af 1500'rne ret fattig. Således lod fyrsten p. gr. a. dens fattigdom de tre kirker Broager, Ullerup og Sottrup betale de studentpenge, som Asbøl skulde have ydet.⁶ A. H. Lackmann: *Einleitung zur Schleswig-Holsteinischen Historie*, II, Hamburg 1733, p. 663. — I. A. Friedericia og C. F. Bricka: *Kong Christian den Fjerdes egenhændige Breve*, I, 1887—89, p. 281, opfatter med urette kendelsen (hvis original hidtil for-gæves har været eftersøgt) som gældende Oksbøl kirke i Als Nr. hrd., der på denne tid var kongelig. — Originalen findes i RA. Glücksborg E. Kirke og skole. 79. 1623—1740. Sager vedr. stridigheder etc.⁷ RA. Danske kancelli, fynske reg. 1670—80 fol. 224 ff. nr. 284.⁸ Gråsten-Asbøl præstearkiv: Ca 1. 1589—1772. Asbøl kirkeregnskabsbog; jfr. SJyAarb. 1941, p. 182 og Jensen: *Statistik II*, 1449, note.⁹ 1879 købte Asbøl-Gråsten menighed jord til den »Assistenskirkegård«, hvorom der havde været ført for-handlinger i en snes år (Åbenrå provstearkiv: 1861—1920. Sager etc. — og Gråsten-Asbøl præstearkiv: H 1. 1875—77. Sager ang. kirkegårdsudvidelsen).¹⁰ Åbenrå provste-arkiv: 1861—1920. Sager etc.¹¹ Gråsten-Asbøl præstearkiv: Ca 2. 1781—1890. Bilag til kirkeresk. ¹² Gråsten-Asbøl præstearkiv: Ca 1. 1589—1772. Asbøl kirkeregnskabs-bog. ¹³ Klokkehuset skal ifølge kirkens graver have stået på kirkegårdens sydøstre del. ¹⁴ Gråsten-Asbøl præstearkiv: H 1. 1875—77. Sager etc. ¹⁵ Kreisbauinspektion Haderslevs arkiv: 1864—1920. Sager ang. kirke etc. ¹⁶ SJyAarb. 1941, p. 186; jfr. Jensen: *Statistik p. 1449*. ¹⁷ Åbenrå landrådsarkiv: V. B. nr. 9. 1869—74 etc. ¹⁸ De augustenburgske godsarkiver: C IV nr. 133. 1783—1839. Kirkebygningen i Adsbøl.

¹⁹ 1930 blev flere bjælker og spærender udskiftet på grund af svamp. ²⁰ Gråsten-Asbøl præstearkiv: Cc 1. 1763—1836. Sager ang. Adsbøl kirkeinventarium. ²¹ Ifølge en indskrift på underkanten af maleriet; dette hang før 1926 på skibets sydvæg. ²² Korrespondance vedr. erhvervelsen, i NM. ²³ Matthaei: *Holzplastik p. 31. Gotische Kunst im Herzogtum Schleswig. Jubiläumsausstellung des städtischen Museums Flensburg*, 1953, p. 14. ²⁴ Smst. p. 18. ²⁵ Danmarks Billedhuggerkunst, 1950, p. 111, afbildet p. 108; jfr. *Aus dem Flensburger Museum, Flensburg 1953*, p. 18 f. ²⁶ Danmarks Bil-ledhuggerkunst, 1950, p. 111; jfr. Matthaei: *Schnitzaltäre p. 98, 137*. — Fr. Beckett: *Danmarks Kunst II*, 1926, p. 428. ²⁷ Ifølge inventariet 1806 »ein gewisser herrschafftli. Augustenburgischer Bedienter« (De augustenburgske godsarkiver: C IV nr. 132. 1778—1838. Kirkeinventar for Adsbøl kirke). ²⁸ Stierling p. 127; sml. Nybøl kalk af samme mester (Sønderborg amt). ²⁹ R. Haupt: *Jahresbericht 1908—09*, p. 1. ³⁰ Mus. nr. 4076. ³¹ Omtalt af Haupt. — 1884—85 blev figurerne genopsat på prædikestolen, efter at de havde været anbragt på loftet (note 15). ³² Sønderborg provstearkiv (før 1879): 1566—1652. Kirkeregnskabsbog for Broager; jfr. SJyAarb. 1941, p. 199 f. ³³ Ifølge fot. fra 1913 i NM. ³⁴ Monogrammet kan måske henføres til Marie Elisabeth grevinde af Ahlefeldt, gift med greve Fr. Ahlefeldt til Søgård, Gråsten m.m.; hun døde i Augu-stenborg 1724. — En anden kombination af initialerne end den her nævnte kan dog også være tænkelig. ³⁵ Kværs præstearkiv: 1720—81. Kværs kirkeregnskabsbog; jfr. SJyAarb. 1941, p. 193. ³⁶ LA. Viborg. Statens bygningsinspektorat 1916—30. ³⁷ Sml. DK. Kbh. S. Nicolai kirke p. 545 (fra 1728) og Holmens kirke (fra 1670), p. 121 fig. 67. ³⁸ SJyKirkeklokker p. 11, 22.