



Fig. 1. Holbøl. Ydre, set fra sydøst.

H. M. 1958

## HOLBØL KIRKE

### LUNDTOFT-VIS HERREDER

**K**irkens værnehelgen er — trods pastor Samuel Nissens gisninger<sup>1</sup> i de ofte nedenfor citerede kirkebogsoptegnelser — ukendt (jfr. †sidealtertavle nr. 2). — Om kirkens forhold i middelalderen vides kun, at cathedraticumafgiften (jfr. p. 1718) var 12 sk. lybsk. Efter reformationen havde kirken samme tilhørsforhold som Uge (p. 1845). Ifølge de Nissenske optegnelser skulde der i katolsk tid have været tre munke i Holbøl<sup>2</sup>, en til hvert af de tre altre i kirken, og efter reformationen skulde der også have været en diakon i Holbøl, om hvilken Nissen med nogen tvivl udtaler, at den havde været hovedkirke for Klipleve.

Kirken ligger på en lav banke omtrent midt i by og sogn. Den i østhjørnerne afrundede kirkegård er stærkt udvidet mod vest 1908<sup>3</sup> og nordvest 1922<sup>4</sup>. Den østre del hegnes af kampestensdiger, udvidelsen mod vest af kløvsten i cement. I østdiget er der en køreport og fodgængerlåde med nyere gitterfløje mellem betonstolper, i syddiget en tilsvarende indgang og i sydvest en gitterlåde af smedejern fra forrige århundrede. 1683 blev tagene omtækket på østporten samt den store og lille port<sup>5</sup>.

Et fritstående *klokkehus*<sup>6</sup> (fig. 3-4) fra 1753 (1750?), af eg, er placeret ud for skibets østende og nær syddiget. 1753 betalte kirken efter akkord 314 mk. for nyt egetræ til klokkehuset og 104 mk. til fire tømmermænd for arbejdet med samme; et par mindre beløb) til smed og blytækker vedrørte antagelig også dette hus<sup>5</sup>. På midtstolpen er der indhugget årstallet 1750, PHS, tre-fire N'er (samt muligvis et M), og da disse initialer kan dække over de fire tømmermænd og smeden<sup>7</sup>, er det muligt, at arbejdet blev udført 1750, men på grund af kirkens dårlige økonomiske forhold først betalt to—tre år efter. — Fra et ældre *†klokkehus*, der er omtalt 1683<sup>5</sup> (i forbindelse med nytækning) og senere<sup>8</sup>, stammer antagelig den svære kampestenssyld og flere kopbånd. Bortset fra hovedformen og det åbne klokkekammer er bygningen ikke synderligt traditionspræget. De otte højstolper hviler på syldstokke, selv om der under hver af dem er en meget stor kampesten. Midtstolpen, der har samme højde, står formentlig på en sten, men denne er skjult under pikstensbrolægning. Væggens bræddebeklædning er lodret (een på to) indtil underkanten af det lave klokkekammer, der har et brystværn af vandrette brædder (på klink). Pyramidetaget, som vel tidligere har været klædt med spån eller bly, fik i ny tid zinkplader, som sidst i 1950'erne blev udskiftet med tagpap. Der er kun gulv i klokkekammerets vestre halvdel, hvor klokken er ophængt. Huset er tilgængeligt gennem en dør i østvæggen. Om vindfløj, se p. 2012.

Kirken består af kor og skib fra romansk(?)—unggotisk tid samt et våbenhus, der formentlig er sengotisk. Orienteringen har afvigelse til syd.

Det ret langstrakte kor og det meget brede, korte skib, hvis mure konvergerer stærkt mod vest, har både i middelalderen og senere været genstand for så omfattende istandsættelser, at det er vanskeligt at fastslå byggematerialernes oprindelige fordeling. Hele bygningen står på en granitsokkel (p. 1716, fig. 40—42), som under koret og skibets store, østre del har attisk profil; under skibets vestre trediedel, fra godt en halv meter øst for dørene, har soklen derimod en enklere profil, i reglen hulkant med en rille under. Koret, skibets sydmur og det vestligste stykke af nordmuren er antagelig fra første færd opført af *rå kamp* med *hjørnekvadre* (ses i skibets sydøsthjørne), mens skibets nordmur i øvrigt fra og med østhjørnet er af *munkesten* i munkeskifte, og her er der næppe tale om en istandsættelse, således som tilfældet er med korets østgavl (sml. p. 2009). Muligvis er kirken først blevet fuldendt i 1200'ernes anden halvdel; herpå tyder i alt fald den eneste bevarede enkelthed, den tilmurede norddør<sup>9</sup>, som er af senromansk—unggotisk type med rundbuet lysning i spidsbuet spejl. Syddøren er udvidet, men dens indre, rundbuede teglstensoverdækning er vistnok gammel. Dørene sidder i den del af skibet, der har det enkle sokkelprofil, og det er vel sandsynligt, at byggeriet er gået i stå efter opførelsen af koret og skibets sydmur (hen til døren), således at alene koret har kunnet

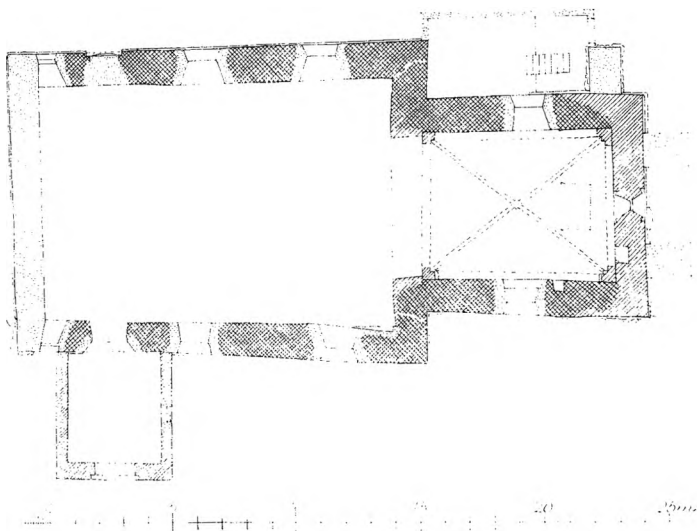


Fig. 2. Holbøl. Plan 1:300. Målt af John Petersen 1958.

benyttes i en lang periode. Korets murhøjde over soklen er ca. 5 m, og skibets har været noget lignende indtil 1781 (sml. p. 2011).

*Ændringer og tilføjelser.* På et ret tidligt tidspunkt, formentlig o. 1300—50, blev *korets østgavl* og de tilstødende dele af flankemurene omsat i gule munkesten med svagt indtrykket, glat fuge. Der er ikke bevaret nogen mindelse om en apsis, og årsagen til ommuringen var antagelig den udskridning, der er fortsat op til vore dage. Gavlen fik ved denne lejlighed et svagt spidsbuet vindue med smige karme samt ydre og indre fals; karmsmigene er muret af almindelige, retkantede sten, og derfor har falsene et spidsvinklet tværsnit; vinduessålen er aftrappet. Den samtidige taggavl prydes af et korset kors.

*Korets krydshvælving* må være fra 1400'rne og vel snarest fra sidste halvdel; den hviler på faldede vægpiller, spidse skjoldbuer og retkantede kvartstensribber, der mødes om en diagonaltilstillet slutsten. Kapperne er ret stærkt indskåret, uden overribber. To hvælvkapper har huller for klokkereb. Triumfbuens nuværende form er sikkert fra samme tid som hvælvingen.

Det lave *våbenhus*<sup>8</sup> foran skibets syddør er som resten af kirken stærkt flikket, men det indeholder tilsyneladende middelalderligt murværk af munkesten; nyere er soklen af banet kamp, falsgesimsen og den glatte gavls samt dør og vindue. To granitkvadre nederst i gavlen har indhuggede årstal, 1779 og 1840, der antagelig refererer til kirkeistandsættelser i almindelighed (sml. nedenfor).

I pastor Paul Sommers optegnelsesbog<sup>5</sup> er der under 1664 opført, at kirkens overdel er »eingefallen«, hvorved de fleste bjælker er gået i stykker, men at den genopførtes samme år. En senere kilde<sup>10</sup> oplyser, at fem fag af kirkens overdel styrtede ned i året 1662 den 24. januar mellem klokken 8—9 aften og angiver

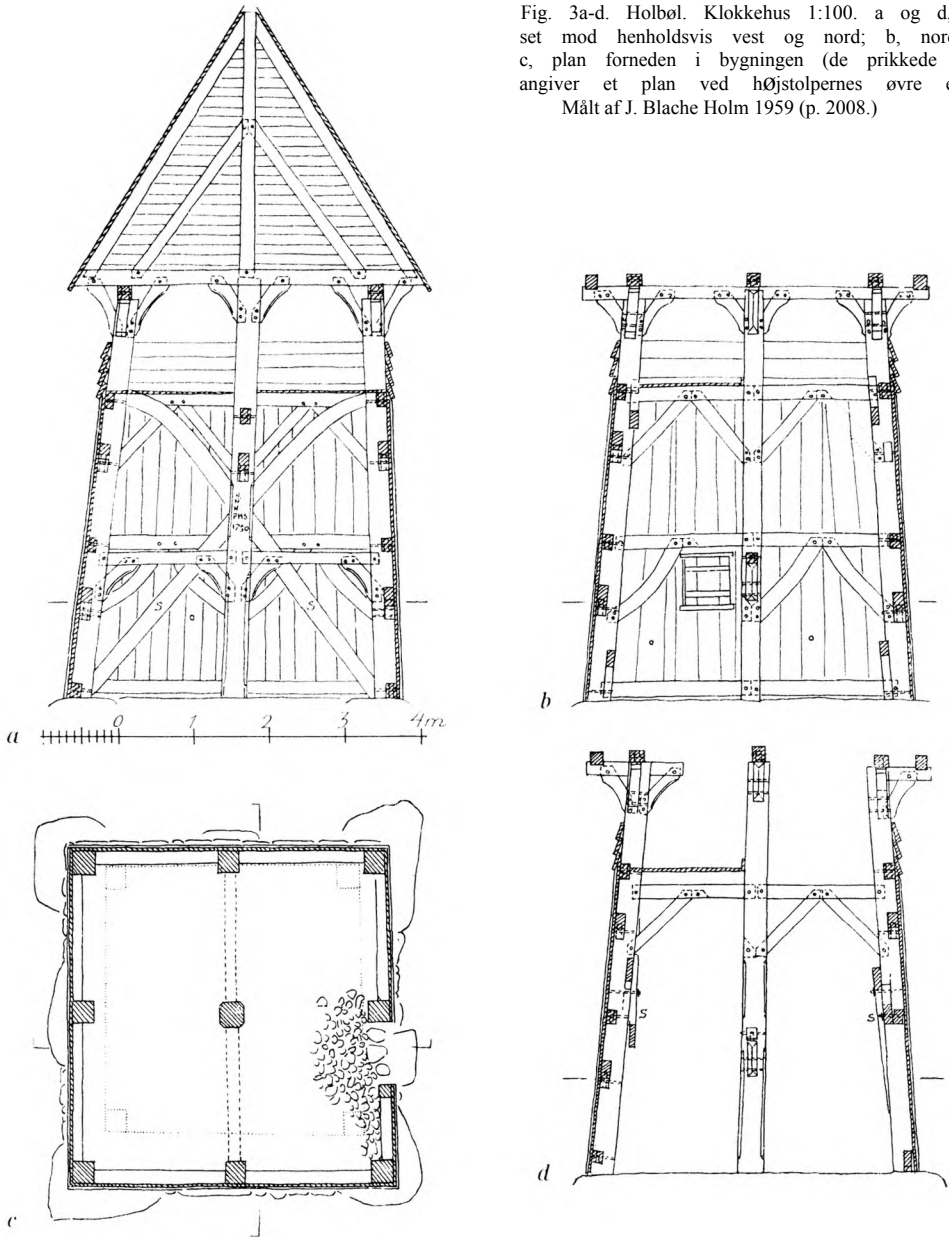


Fig. 3a-d. Holbøl. Klokkehus 1:100. a og d, snit set mod henholdsvis vest og nord; b, nordvæg; c, plan foruden i bygningen (de prikkede linier angiver et plan ved højstolpernes øvre ende). Målt af J. Blache Holm 1959 (p. 2008.)

som årsag, at man i mange år havde ladet bygningen forfalde<sup>11</sup>. Hændelsen satte gang i et omfattende restaureringsarbejde<sup>5</sup>, der strakte sig over adskillige år. Loftet blev »lagt« af træ, som Frid. von Ahlefeldt anviste i Kværs skov; en pille ved vestgavlen fornyedes 1673<sup>12</sup>, skibet fik 1689 og 1692 nyt pandetag (teglsten) i nord og syd, og 1693 vedtoges det, at kirken skulde istandsættes indvendig<sup>5</sup>.

1772 var kirkens tilstand påny så slet, at den truedes af sammenstyrtning;

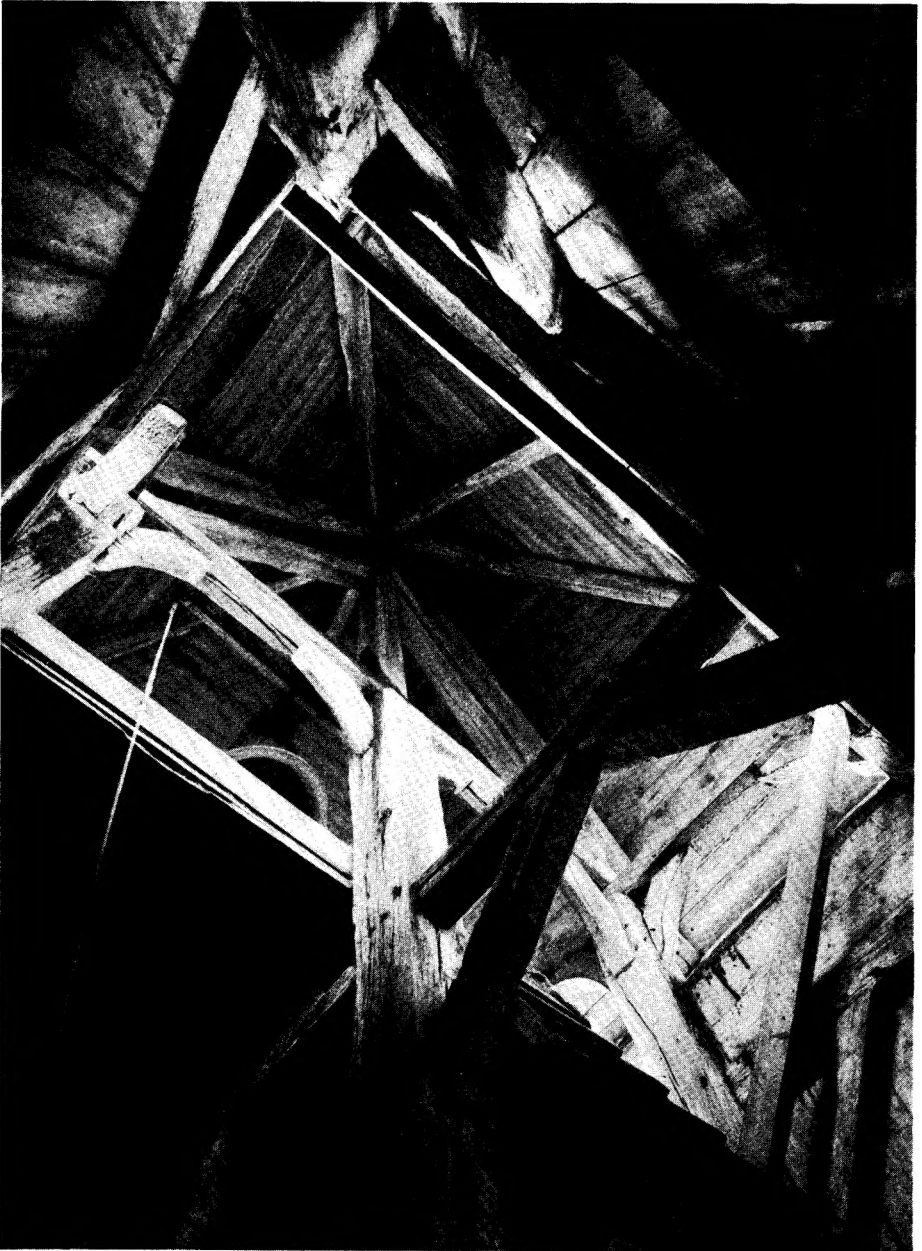


Fig. 4. Holbøl. Blik op gennem klokkehus (p. 2008).

E. M. 1958

endnu 1777 var den af general-visitationen seks år tidligere givne befaling om reparation ikke efterkommet<sup>13</sup>. Først 1781 gennemførtes en hovedstandsættelse<sup>14</sup>, og det var antagelig ved denne lejlighed, man fjernede skibets østre taggavl samt forsynede det med en muret gesims af små, gule sten og det nuværende tagværk, hvor der i et hanebånd er indhugget 15. aug. 1781. Det lader

sig ikke umiddelbart afgøre, om bjælkerne stammer fra denne eller den foregående istandsættelse, men loftsbrædderne må i alt fald være oplagt 1781, thi 1794<sup>15</sup> vedtoges det, at loftet, som var lavet af nyt for nogle år siden, skulde males (muligvis den blå farve, der ligger under decorationen fra 1913). Samtidig blev det bestemt, at »kunsterfarne« folk skulde syne vestmuren og bestemme, hvorledes den med mindst mulige omkostninger skulde sikres mod den »befrygtede« fugtighed; 1702 blev der købt kampesten til vestenden<sup>5</sup>, som ifølge kirkebogen<sup>12</sup> istandsattes to år efter. 1840<sup>15</sup> blev vestgavlen ombygget påny (jernankre), denne gang med kløvede kampesten udvendig.

†*Tagrytter*(?). Da der ikke i korets tagværk ses spor efter klokkenes ophængning (se klokkerebshuller i korhvelving p. 2009), er det sandsynligt, den har haft plads i en lille †tagrytter.

*Tagværker.* Koret har et egetagværk med to lag hanebånd og lodrette spærstivere; dette tagværk er næppe det oprindelige, men det er ældre end hvælvingen og muligvis samtidigt med korgavlen. Skibets tagværk er som nævnt fra 1781, men enkelte ældre egespær viser en konstruktion svarende til korets.

Kirken står hvidkalket med undtagelse af den vestlige kampestensgavl fra 1840. Skifertaget og de rundbuede jernvinduer stammer fra en istandsættelse 1859—60<sup>16</sup>; indtil da var koret tækket med bly, skibet med tagsten<sup>15</sup>. På våbenhuset ligger der zinkplader. En støttepille på korets nordside er af små sten som arbejderne fra 1781, mens to piller mod korets gavl er opsat 1958. I forbindelse med en restaurering 1957—1958 (arkitekt Esben Klint) blev gulvene fornyet, af træ i stolestaderne og ellers af gule lerfliser. Bjælkeloftet står med en malet dekoration fra 1913 (A. Wilckens), gotiserende ranker på brædderne og skablonerede mønstre på bjælkernes undersider.

*Solur* fra 1698, af grå kalksten, med relieffuggede timetal og fordybede initialer N P H, der står midt i årstallet; på våbenhusets gavl.

*Vindfløj,* hane med stor, gennembrudt hale, over kugle, formentlig den kobberhane til klokkehuset, som kobbersmed Schau, Flensborg betalte for 1799<sup>15</sup>; på klokkehuset, †*Vindfløj.* Natten til d. 27. febr. 1714 blæste hanen på klokkehuset ned i en stærk storm<sup>17</sup>.

## KALKMALERIER

Korets vægge og hvælv dækkes af kalkmalerier, der blev afdækket og restaureret hårdt af A. Wilckens 1913<sup>18</sup>. Fra tiden *for hvælvslagningen* (p. 2009) hidrører en minuskelindskrift: [ma]ria ihs(?), der står på østsiden af triumfmuren og er delvis skjult af hvælvingens skjoldbue.

Fra *o. 1500—25* er en dekoration, der dækker vægge og hvælv, rankeslyng med småfrugter og store kolbeblomster samt i østkappen tillige en domme-

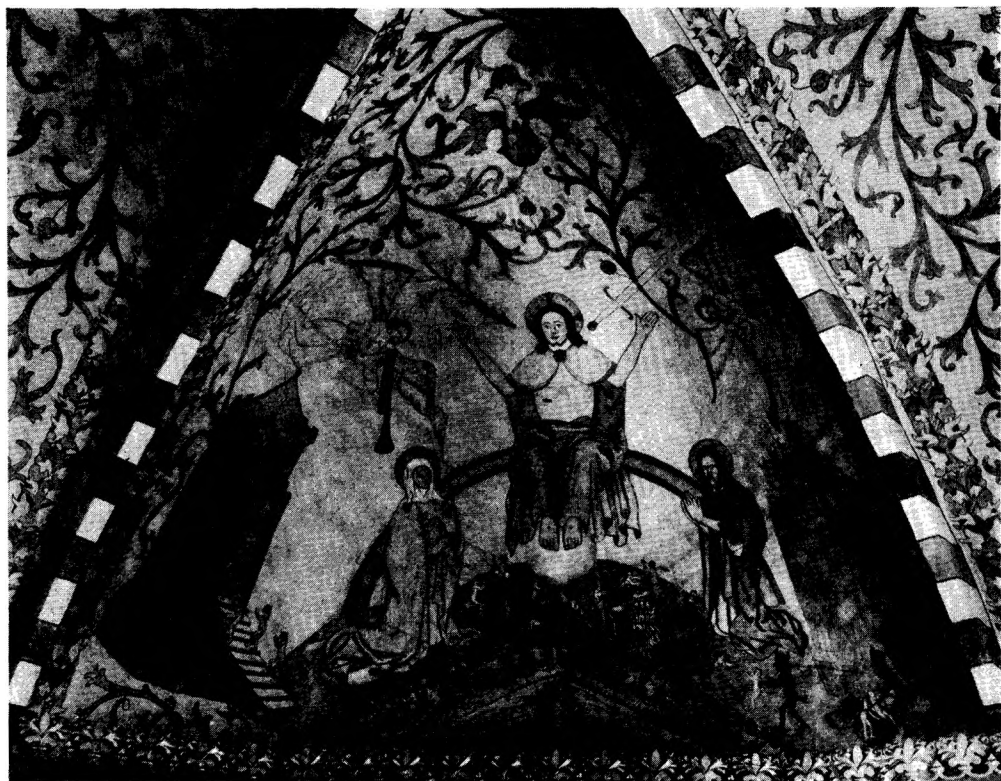


Fig. 5. Holbøl. Kalkmalerier i korets østskappe (p. 2012).

L. L. 1959

dagsfremstilling, som har meget nære slægtninge i flere af Åbenrå og Sønderborg amters kirker<sup>19</sup>. Rankeslynget på østvæggen og på undersiden af skjoldbuerne er lettere og typologisk lidt ældre end rankeslynget i øvrigt; en avisartikel<sup>20</sup> fra restaureringstiden taler derfor om to perioder, men eftersom disse to rankereformer forekommer side om side i adskillige af de nævnte paralleller, er der formentlig kun tale om een periode. Dommedagsfremstillingen, der ligesom kolbeblomsterne er holdt i gule og rødbrune nuancer, mens rankerne er grønne, viser Kristus på regnbuen mellem himmelborgen og helvede og med Maria og Johannes Døberen som forbedere (fig. 5); dommedagsfremstillingen i Holbøl har en nøje parallel i Flensborg S. Johannes' kirke, på skibets østligste hvælvskappe<sup>21</sup>. I korbuens ranker to indivielseksors. — Rankeslynget er af Wilckens ført ind i de nyere vinduer, og derudover har han taget sig den frihed at anbringe provincalkonservator, prof. dr. Haupt (med afbankningshammer) og kirkens daværende præst P. Andersen i tysk præsteornat i hver sin blomst på syd- og nordvæggen samt på østvæggen en stor restaureringsindskrift<sup>18</sup>.

Fra tiden *henimod 1700* er en *præsterækketavle* i nord, malet efter at de sen-gotiske malerier var blevet overhvidtet. Præsterækken, hvis yngste årstal er

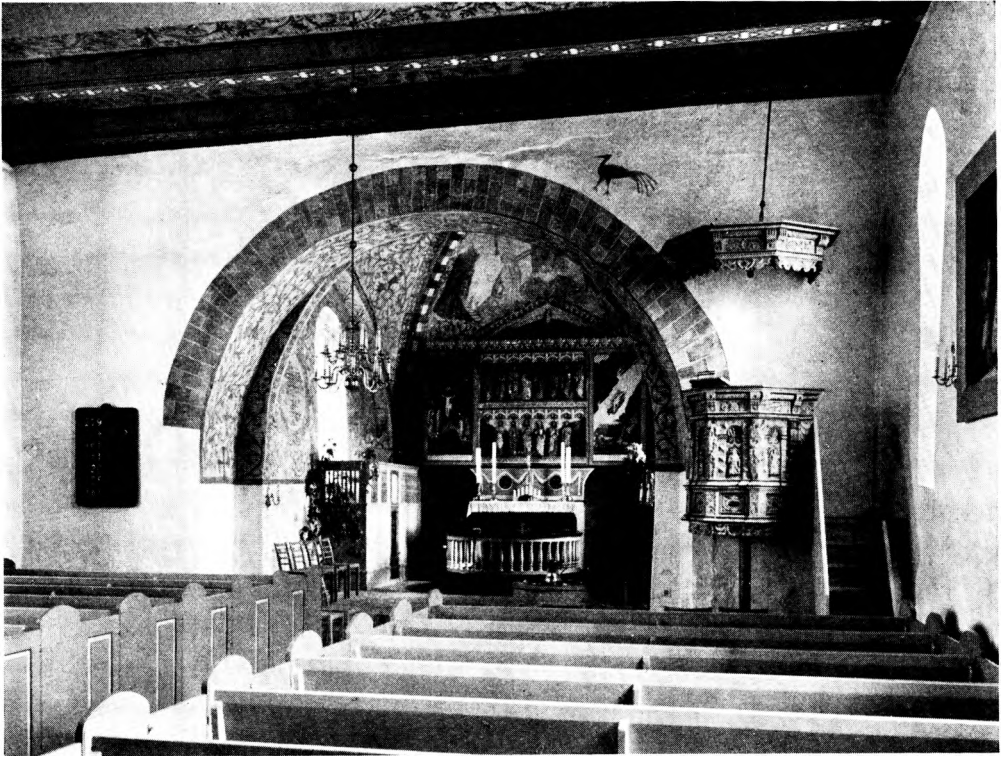


Fig. 6. Holbøl. Indre, set mod øst.

L. L. 1959

1702, er anbragt i et cirkelfelt med ramme af storakantus. — Samtidig med denne tavles udførelse skal koret have fået en *†kalkmalet udsmykning* med sorte ranker<sup>20</sup>. Disse malerier samt andre, der smykkede skibets vægge, heriblandt de tolv apostle<sup>20</sup> på nordvæggen, blev med den nedennævnte undtagelse overhvidtet 1913. På triumfmurens vestside er der omkring korbuen malet et teglstensstik og over dens søndre del en fugl (sml. fig. 6), der kan være samtidig med korets minuskelindskrift.

## INVENTAR

Inventaret har i en årrække været under restaurering (døbefont og stolestader fornyet) med prøveafdækninger på prædike- og præstestol. Af gammelt inventar er i kirken bevaret sengotisk altertavle og korbuekrucifiks, en landlig renaissanceprædikestol med himmel, samt præste- og degnestole fra 1700. En fontehimmel i akantusbarok er nylig reddet fra våbenhusloftet, hvor en empirefont frister sin skæbne sammen med ældre salmenummertavler m.m.

*Alterbord*, middelalderligt, muret af kampesten, 92 cm fra korets østvæg, nu delvis skalmuret og tykt pudset, 130 cm højt over gulv, ca. 180 cm langt og 117

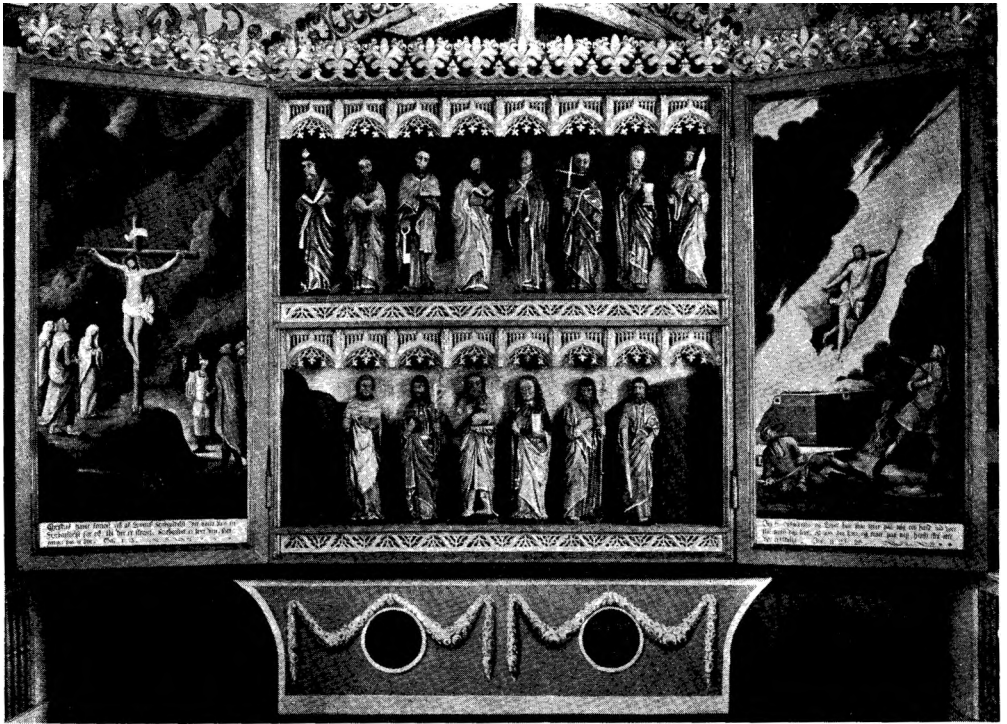


Fig. 7. Holbøl. Altertavle (p. 2015).

L. L. 1959

dybt. I bordets overside en råthugget kvadersten med *helgengrau* (uden dæksten), kløvet midt igennem helgengraven, og kun den ene halvdel bevaret. Ved helgengravens hjørner er der fire små, runde huller og nær stenens hjørner indhuggede kors (kun to bevaret)<sup>22</sup>; dækstenen borte. Samuel Nissen skriver i kirkebogen<sup>23</sup>, at der i altergraven, som dækkedes af en »Serpentinsten«, lå en *†blydåse*, der indeholdt nogle dråber af *jomfru Marias mælk*.

*Alterbordsforhængen* er nyt, af blåligt silkefløj, med applikeret guldkors i reliefbroderi. 1691 fik kirken af Peter Hockerup og frue<sup>5</sup> et rødt falterklæde, og 1736 skænkedes atter et nyt, rødt af Peter Benninck Jessen, købmand i Flensborg<sup>24</sup>.

*Altertavlen* (fig. 7-9) er en sengotisk skabstavle fra sidste fjerdedel af 1400'rne, med et 198×202 cm stort midtskab og to flade, bevægelige (maleri)fløje. Det etagedelte skab, med 2×8 plane stavværksbaldakiner, indeholder nu kun 14 enkeltfigurer, tolv apostle samt Johannes døberens og Maria Magdalene, men endnu i 1700'rne (kirkebog)<sup>25</sup> var himmelkroningen (et billede af Maria, hvor hun krones af sin søn) at se midt i øverste række. De bevarede figurer er bagpå nummererede med minuskler fra *a* til *o* (idet himmelkroningen ikke har haft nummer), og selv om nummereringen nu kun kendes for de otte sidste figurers vedkommende, tør det dog antages, at apostlenes rækkefølge, begyndende med



Fig. 8. Holbøl. Altertavle, apostle (p. 2015).

E. M. 1958

Jakob maior, Andreas og Petrus og endende med Matthias (mærket *o*, men nu anbragt som nr. 5 i øverste række), i hovedsagen har fulgt evangeliernes orden. Johannes Døberen og Magdalene har haft plads midt i nederste række, lige under himmelkroningsgruppen. Figurerne er mærkelig uens, som om de var taget fra to forskellige tavler eller fra et tilfældigt »lager« i værkstedet. Bl.a. har Petrus, Johannes Døberen og Magdalene betydelig større hoveder end de andre, Petrus og Johannes Evangelist er desuden højere end de øvrige; til gengæld udmærker bl.a. apostelen i diakondragt med bog i begge hænder (vel Matthæus), Bartholomæus og den nuværende Simon (ny sav) sig ved deres temmelig små hoveder. Sikkert identificerbare ved oprindelige attributter er følgende apostle: Jakob maior (hat med ibskal, ejendommeligt nok uden stav og pilgrimstaske, men holdende en bog i begge hænder), Andreas, Petrus, Johannes Evangelist, Bartholomæus, (måske Jakob minor) samt Matthias. Alle apostle er skåret efter samme forlæg som apostlene i Højst altertavle (Tønder amt p. 1574), der hører til den såkaldte Aller-gruppe (jfr. Haderslev amt p. 266) og til dels som apostlene i Kating altertavle (Kr. Eiderstedt), hvor bl.a. den karakteristiske Jakob maior og Petrus genfindes.

Under figurrækkerne er der gennembrudte smalfelter med bølgebånd og fiskeblærer. Storblostmfrisen på tavlens overkant er noget ændret.

Såvel skabets som fløjenes profiler er fortil en kraftig karnis med smig indad; fløjene har skrånende forned og på bagsiden overalt. Skabet har i siderne to cirkulære gennemboringer, Hængsler og tværrevler på bagsiden nye, I predel-



P. N. 1927



L. L. 1959

Fig. 9. Holbøl. Altertavle, apostle (p. 2015).

laens ender er der rektangulære åbninger, nu uden lemme. — Om det over altertavlen tidligere anbragte krucifiks, se korbuekrucifiks p. 2019.

Af den oprindelige staffering er poleret guld på kridtgrund hist og her bevaret på skabets bagklædning.

Efter rensning og afdækning<sup>26</sup> står tavlen nu med tilfældige farver. Apostlenes brogede dragtfarver er formentlig samtidige med fløjmalierne (formodentlig fra 1702), der uden tvivl er malet af »bondekunstneren« Krollenkopf fra Varnæs, som også har virket i Felsted (p. 1880); i nordfløjen Kristus på korset mellem Maria og Johannes, i sydfløjen opstandelsen. Som baggrund for figurerne fremdroges et bakkelandskab (et ældre findes herunder), og på predellaen afdækkedes cirkelfelter med tyske indskrifter (der ændredes til danske) i blomsterguirlander; herunder ligger en tilsvarende udsmykning. På predellaens bagside står mod syd malet: »Felix Parochia ista — In qua non est Nobilista« (»lykkeligt det sogn, hvor der ikke er adelsmænd«), mod nord en præsteræketavle: »Pastores huius Ecclesiae D(ominus) Iohannes N., D(ominus) Christianus N., D(ominus) Thomas Iuari 1582, D(ominus) Nicolaus Michaelis, D(ominus) Michael Iuari, D(ominus) Paulus Somer(us) † 4. 8br. [dvs. oktober] 1702«.

†*Sidealtertavler.* 1) Ifølge Samuel Nissens optegnelser i Holbøls kirkebog<sup>25</sup> var der »nede i kirken« et billede af *S. Jørgen* til hest.

2) Sammesteds omtales en *helgen* stående ved siden af et kors (Andreas?);

pastor Sommer kastede figuren på kirkegården, da den endnu i hans tid var genstand for »devotion«<sup>12</sup>. Da præsten [der kalder helgenen Johannes] ikke omtaler figurens plads, er vi ude af stand til at afgøre, hvorvidt der her er tale om kirkens værnehelgen.

*Altersølu. Kalke.* 1) Formentlig fra første halvdel af 1500'rne, defekt, manglende knoppen. Lav, sekskantet fod med kuglestav mellem smalle stave, støbt krucifiks og foroven endende i profilkrave; kun det indre, trinde skaftled bevaret; bæger med stærkt skrånende sider. 16,1 cm høj. Ude af brug. 2) (Fig. 10) skænket 1695, i det hele svarende til Bjolderups (p. 1837) og som denne stemplet HM og F (Hinrich Mathiesen, Flensborg)<sup>5</sup>. På fodens overside graveret: »Holbüll A(nn)o 1695 R. Daler S.« 21,2 cm høj. *Disk* med samme stempler, 14,8 cm i tv., og bladsmykket indvielseskors graveret på randen. 1694 blev  $\dagger$ kalk og fdisk stjålet af Claus skolemester, der blev hængt for forbrydelsen. Kirken fik senere en del af det stjalne sølv tilbage<sup>5</sup>. *Oblatøske*, tysk fabriksvare af plet (Assmann, Berlin), skænket 1903 af Thomas S. Lorenzen. *Vinkande* af københavnsk porcelæn, sort, med guldkors. Ude af brug.

*Sygekalk*, skænket 1692, med sekstunget fod af almindelig barokform og med påsat, støbt krucifiks; den store knop, af form som en fladtrykt kugle, med punslede bægerblade på over- og undersiden og i de mellemfaldende ruder versaler I C H U S M samt cylinderskaftet, er noget yngre; på det lave, ægformede bæger graverede versaler: »I. Maria Benck 1692«. 10,2 cm høj. HM og F i firkantfelter (jfr. alterkalk nr. 2). *Disk* skænket 1703. »Iep Hansen et Peter Taisen 1703 dis vorert«, med graverede versaler. Cirkelkors som hovedkalken og i bunden stor, seksbladet, næsten udvisket roset. 11,2 cm i tv. Samme mester- og bymærke som sygedisk, men i skjoldfelter.

*Alterstager.* 1) Sengotiske, af malm, svarende til en lang række andre sønderjyske stager (jfr. f.eks. Emmerlev i Tønder amt p. 1377 (fig. 7) og Notmark i Sønderborg amt), hvilende på tre lover. 31,7 cm høje (uden lover 27,8). 2) 1723 (rgsk.), af messing, med hvælvet fod, skaft med midtdelt kugle over fladt kugleled og under slank baluster; glat, konkav, let udsvejet lyseskål. Stemplet med VW under krone. Ifølge regnskaberne 1723<sup>5</sup> blev fire gamle messing  $\dagger$ lysestager »von blech oder getriebene Messing Arbeit«<sup>27</sup> til en vægt af 8 pund omsmeltet, da de var ubrugelige, og af »Valentin Wiede dem Jüngern Schwerdtfegern in Flensburg« gjordes et par nye stager, de nuværende. 33 cm høje.

*Alterkrucifiks* af forsølvet messing, på messingkors med nygotisk fodstykke.

$\dagger$ *Brudesmykke*, nævnt 1738 i beretning om præstens indtægter<sup>24</sup>. I inventariet 1763<sup>24</sup> meddeles, at brudekronen udlejedes for 6 eller 4 mk., alt efter formueforhold.

$\dagger$ *Messeklokke*, skriftløs, sengotisk, med tømmer til anbringelse mellem bjælker. I korhvælvets sydkappe spor efter hullet til klokkerebet. Endnu bevaret

(på våbenhusloftet) 1930. I indberetn.

1910 nævnes »en Tinkeklokke« i koret på en ottesidet tværbjælke. 1700 nævnes, at den lille bedeklokke blev ophængt »an die Balcke«<sup>5</sup>.

*Alterskranke* 1860, da der ved alteret blev »arrangeret« et knæfald<sup>16</sup>. Lille, hesteskoformet, med slanke, drejede træbalustre som orgelpulpiturets og små vippelåse på de to døre op ad alterbordet (jfr. Ensted p. 1859).

*Døbefont*, ny, af granit, i romansk form. Østligt i skibet, nær korbuens søndre vange.

*Dåbsfad* 1930, pastiche efter nederlandske 1600tals fade, udført af billedhugger Stæhr-Nielsen. Ny, glat *dåbskande*.

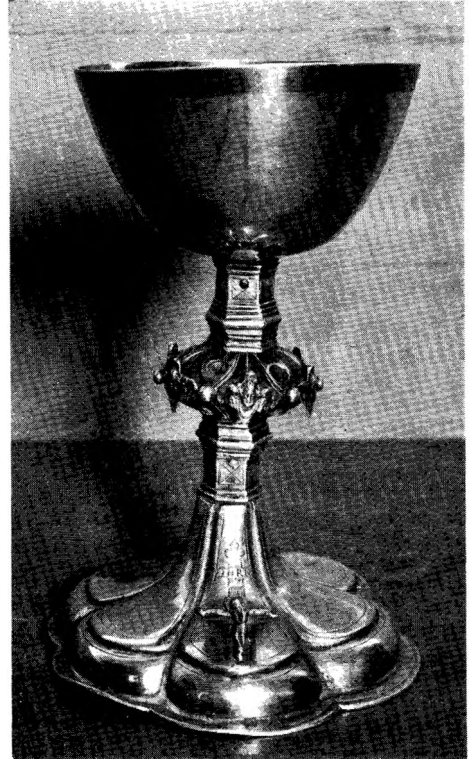
*Døbefont* på våbenhusloftet, i landlig empire, svarende til Kværs (p. 1956) og Rinkenæs (p. 1940).

*Fontehimmel* (fig. 11) i akantus-barok, 1701, af Hans Buchholtz, billedhugger i Flensborg<sup>5</sup>, ottekantet, af blødt træ; noget defekt. De store, fligede akantusblade er ofte ret underskårne; på gesimsen er de forsvundet, men top prydelser, akantusblade sammenstillet i en stor, ægformet knop, er bevaret ligesom den herover svævende Helligåndsdue. Sekundære farver, hvidt, rødt, blå. For tiden under konservering<sup>28</sup>.

†*Fontelukke*, fra første halvdel af 1700'rne, med drejede balustre; i korets nordvesthjørne<sup>29</sup>, †*Dåbstøj* holdtes af præsten 1763<sup>24</sup>.

*Korbuekrucifiks* (fig. 12), sengotisk, fra 1400'ernes sidste fjerdedel, skåret efter samme forlæg som et krucifiks i Bogense, til hvis forfærdigelse der 1485 stiftedes en pengesum<sup>30</sup>. Figuren 135 cm høj. Nyt kors, ny staffering. På skibets nordvæg, men tidligere over altertavlen<sup>29</sup>.

*Prædikestol* med reliefskåret; »An(n)o 1641« på det næstsydligste postamentfremspring. Landligt, noget gnidret arbejde i senrenæssance, på fire fag med arkader, hvis beslagværkssmykkede pilastre og bueslag afbrydes af store ædelstensbosser. I muslingeskal-arkaderne er der naive evangelistrelieffer under baldakin, hvis draperi er ophængt i muslingeskallen; på hjørnerne står kvindhermer (den ene med volut-arme). Frise- og postamentfelterne er fyldt med



P. N. 1927

Fig. 10. Holbøl. Alterkalk, skænket 1695 (p. 2018).



Fig. 11. Holbøl. Fontehimmel 1701,  
under restaurering (p. 2019).

K. M. 1958

og forneden fyldinger over postament afdelt med diamantbosser, dør midt i langsiderne (seks fag, eet endefag). Præstestolen har en ekstra dør vestligst i langsiden, og indvendig er de to vestfag afskilret ved en bræddevæg. På degnestolen en offertavle. Perlegrå. Midtdøren i præstestolen er prøveafdækket<sup>26</sup> og viser en smuk, af et rødt bånd sammenholdt blomsterbuket på brun, gulduppet grund og blå, svagt marmoreret rammeværk samt hvidgule balustre; buketten svarer til dekorationerne fra 1790 på pulpituret i Varnæs (p. 1902), udført af Jes Jessen.

*Vestpulpitur* (med balustre som altersranken) og samtidigt *orgel* med façade i nygotisk stil, leveret 1877 af Marcussen og søn, Åbenrå (otte stemmer, eet manual, pedal)<sup>15</sup>. Gråmalet med lidt rødt, grønt, brunt og blå, hvide balustre. Det forrige *†pulpitur* (»ambonium«) var fra 1724<sup>31</sup>.

*Klingpung*, skænket 1753, med krans, skaftdølle og revnet klokke af sølv; på døllens sider barokke volutslyng. Graveret kursiv: »Hans Iepsen und Christina Iepsens in Hockerup. Anno 1753.«

*Salmenummertavler*, nyere, med beslagværk, der efterligner prædikestolens. På våbenhusloftet flere *tavler* til skydenumre.

*Præsterækketavle*, ny. På våbenhusloftet ligger en *præsterækketavle*, tre løse,

kartoucheværk, rosetter, maske, fugl, og frem-springene er vinkelbøjede, med bosse i frisens, beslagværk (og årstal) i postamentets. Hænge-stykkerne er kartoucheformede. Ny bæresøjle, ny, glat opgang, begge dårligt passende til stolen. Samtidig himmel med tilsvarende renæssanceornamenter, nu uden topstykker. Gul-brun bund med hvide figurer og ornamenter. En prøveafdækket herme<sup>26</sup> har brunligt skaft med broget (rødt, grønt, guld) gehæng og naturlig hudfarve. Inventariet 1763 nævner et »meist unbrauchbar« *†timeglas*<sup>24</sup>. I skibets sydøsthjørne.

*Stolestader*, enkle, med døre der har frise-fyldinger, alt fra 1956. Det forrige, enkle *†sto-lesæt* var vistnok fra begyndelsen af 1800'rne. Fra 1730 foreligger et stolestaderegister og en plan over rummets møblering<sup>31</sup>.

*Præste- og degnestole*. To ens, nette bure i korets nordøst- og sydøsthjørne fra 1700 (»das neuen Chor oder Stuhl zum Priester und Küster«)<sup>5</sup>, med gitter foroven af drejede balustre

sortmalede brædder (uden ramme) med gul skrift (versaler og fraktur), begyndende med: »Carsten Ao □« og endende med »Johannes Schneider, Hadersl. nat. A(nn)o 17□« (sognepræst 1731—86); jfr. altertavle og kalkmalerier.

*Maleri*, Emmaus, nyere, skænket af Thomas S. Lorentzen, København (jfr. oblatæske). Olie på lærred, 112×172 cm, i bred, glat guldramme. Signeret WSP. På skibets sydvæg.

†*Malerier*. 1) Dommedag, skænket 1729 af Klavs Riggeisen, købmand i Flensborg, et stort »Contrefait«<sup>32</sup>; på sydvæggen. 2) Pastor Paul Sommer (fortjent ved en optegnelsesbog om kirken), skænket 1711 af hans søn<sup>5</sup>.

To *lysekroner*, nyere og 1940.

*Klokke*, »Anno Domini 1595 iar god mi Iones Kramp dat is war.« Reliefversaler under akantusbladfrise om halsen; hankene har skæggemasker. 66 cm i tv. I klokkehuset, †Messeklokke, se p. 2018.

*Mindetavle*. »Anno 1793 schenkte die Jgfr. Elisabeth Christina Schneider, eine Schwester des seel. Hr. Pastor Schneider zu Holebül an diese Gemeinde Ein Tausend Rth. B. B. und zwar mit dem Verfügen, dass der Kirche die Zinse von 300 Rth. den armen Kindern zu Schulgeld, ein Gleiches von . . . 300 Rthl. dem jederzeitigen Prediger von 300 Rthl. und dem jederzeitigen Küster ebenso von 100 Rthl. von den Kirchen-Vorstehern jährlich ausgezahlt werden. Unvergeslich sey ihre edle Mildthätigkeit«. Trætavle, 107 cm høj, med kanneleret ramme og hjørneskiver, kronet af oval med tværriflet ramme og bånd til hjørnerne, ifølge regnskabet gjort af Andreas snedker 1797<sup>15</sup>. Hvid fraktur på blå bund, sortmalet ramme. 1910 på korets sydvæg, nu på våbenhusloftet.

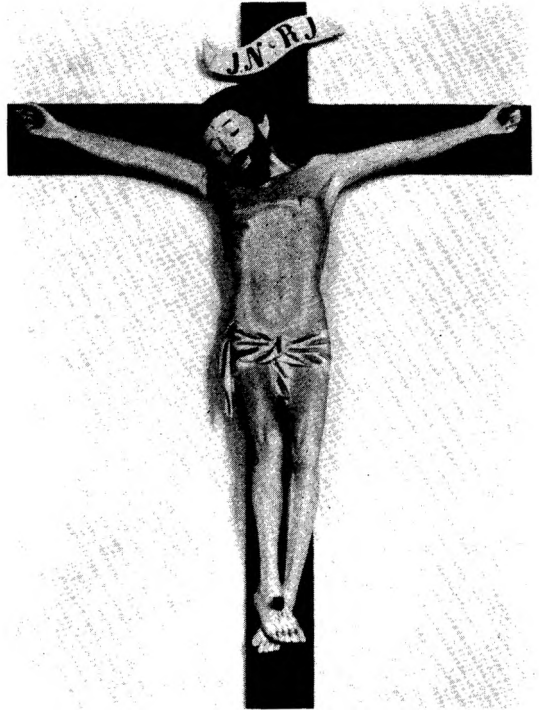


Fig. 12. Holbøl. Korbuecrucifiks (p. 2019).

E. M. 1958

## GRAVMINDER

*Gravsten*. 1) O. 1743. Hans Petersen, »pensionario von Kilstrop«, d. 11. febr. 1743, 75 år, og hustru Maren Hansens, d. 24. juni 1733, 62 år. Rød, spættet kalksten, 164×116 cm. Tværskrift med fordybede versaler på stenens øvre

halvdel, mandens indskrift øverst. Fordybet randlinie. På kirkegården ved våbenhusets vestmur.

2) O. 1768. »Michel Hansen aus Wilsbeck«, f. 1721, d. 1768, 47 år, 10 dg. gl., og hustru Margreta Michels, f. 30. ? 1726, d. 11. aug. 1787, 61 år, 12 dg. gl. Grå kalksten, 181×103,5 cm. Tværskrift med reliefversaler, navnene med store skønskriftsbogstaver. I hjørnerne rokokkoornamenter, mellem de nedre: »Christus ist mein Leben« etc. med relieffraktur. Randprofil. Ved våbenhusets vestmur.

3) O. 1789. Margaretha Rich, f. 26. dec. 1696, d. ? febr. 1789. Rød kalksten, 210×148 cm. Foroven korsfæstelsesgruppe mellem volutblade, forneden englehoveder, det ene med timeglas på hovedet, det andet med ?. Mellem dem dødingehoved med slange gennem øjenhulerne over vandret knogle. På stenens nederste sidekant: »M T B H« (stenhuggersignatur?). Syd for skibet.

4) O. 1775—1800. Ies Lorenzen fra Wilsbeck, f. 22. sept. 1772, d. 20. maj 1840. Bibelciter. Rød kalksten, 213×146 cm, med sekundær indskrift (tværskrift med reliefskriveskrift) på fladens overste halvdel. Over gravskriften to store, svævende englebørn med palmegren, støttende et ovalt, bladindrammet felt med oprindelig relieffraktur (bibelcitat). Bred, karnisformet kantprofil. Syd for skibet, op ad muren.

5) Ies Iørgensen, f. 22. aug. 1753, d. 6. aug. 1842. — Iørgen lessen, f. 2. april 1787, d. 8. maj 1840. — [A]gatha Iohanna lessen, f. 8. maj 1781, d. 24. jan. 1843. — Botilla lessen, f. 17. sept. 1815, d. 3. maj 1836. — Christian lessen, f. 27. sept. 1820, d. 2. april 1841. — Iørgen lessen, f. 12. april 1844, d. 19. dec. 1844. — Christian lessen, f. i Uilsbeck 6. sept. 1817, d. 1. juni 1847. Opbyggelige ord. Grå sandsten, 143×86 cm, med fordybet skriveskrift i ophøjet felt. I hjørnerne blomst i højt relief, mellem de øvre sammenlagte hænder, mellem de nedre en bikube foran krydslugt kors og anker. Syd for skibet, op ad muren.

#### KILDER OG HENVISNINGER

LA. *Åbenrå. Holbøl præstearkiv*: Ca 1—2. 1787—1898. Kirkeregnskabsbøger. — Cc 1. Før 1702—1895. Inventarier og indberetninger. — Cd 1. 1649—1917. Sager vedr. kirken og præsteembedet. — H 1. (Ca. 1637) — 1664—1762. Optegnelsesbog for præsterne i Holbøl. — H 2. 1664—92. Pastor Paul Sommers optegnelsesbog. — H 6, læg nr. 3. For 1663—1866. Stolestaderegister og sager ang. stolestader og begravelser. — Holbøl kirkebog 1672—1732 og 1700—10. — *Åbenrå provstearkiv*: 1857—1920. Sager vedr. de enkelte sogne. Holbøl. — *Augustenborgske distrikter*: (aflev. fra Kiel) C IV nr. 158. 1649—1849. Hohlebüll, ecclesiastica. — *Åbenrå landrådsarkiv*: I pakken V. B. 14—18. V. B. nr. 15. Die Kirche zu Holebiill. — *Tønder provstearkiv*: (1662)—1850. Sager vedr. Holbøl sogn. — *Tønder visitorialarkiv*: (aflev. fra Kiel) C VI 2 nr. 636. 1731—1802. Betr. Kirche etc. zu Holebol. — Se i øvrigt arkivalier for Åbenrå provsti i almindelighed p. 1667. — Præsteindberetning ved Z. L. Hansen 3. aug. 1809 (NM). — Kirkeklokkecirculære 1918 (NM). — Museumsindberetninger af S. A. Claudi-Hansen 1910, Poul Nørlund 1927, P. Kr. Andersen 1943 (inventar), 1946 (bygning og inventar), 1956 (istandsættelse af

inventar og prøveafdækning af præstestoledør), maler Viggo Kragh Hansen: brev af 22. jan. og 1. febr. 1945 med tuschtegning (alterbord med helgengrav) og Egmont Lind 1946 (kalkmalerier). — Undersøgelse og beskrivelse ved Elna Møller, Erik Moltke 1956, 1958—59 og Vibeke Michelsen 1958.

Haupt I, 35. Frode Gribsvad: Fra Holbøl sogn i gamle dage. Historiske oplysninger fra Holbøl kirkebog, i Vor Hjemstavn, 3. hft., 1928, p. 171 ff. — R. B. Olesen, i Den nordslesvigske Kirke II, 281 ff. P. Kr. Andersen: Lidt om Holbøl Kirke, i »Flensborg Avis« 6. juli 1956.

<sup>1</sup> Gribsvad p. 171, jfr. Danske Sagn III, 1931, p. 82 nr. 326. <sup>2</sup> Gribsvad p. 199, jfr. Danske Sagn III, 1931, p. 51 nr. 193. <sup>3</sup> Åbenrå provstearkiv: 1857—1920. Sager etc. <sup>4</sup> Den nordslesvigske Kirke p. 282. <sup>5</sup> Holbøl præstearkiv: H 2. 1664—92. Pastor Paul Sommers optegnelsesbog. <sup>6</sup> Elna Møller: Tomrede klokkehuse, 1960, fig. 8, 10, 11, 25, 26 og 37 (vindfløj). <sup>7</sup> Tømmermændene Peter Suhler, Nis Krüger, Nis Jürgensen og Peter Schmidt samt Nis smed (note 5). <sup>8</sup> I Carsten Petersens privatarkiv findes følgende oplysning, som hidtil ikke har kunnet verificeres: 1624. Kirken er så bygfældig, at den vil falde ned — det samme gælder karnhus og klokkehus. <sup>9</sup> Tilmuret for 1729 (Holbøl præstearkiv: Cd 1. 1649—1917. Sager etc.). <sup>10</sup> Samuel Nissens tilføjelser 1662, i LA. Åbenrå. Holbøl kirkebog 1700—10. <sup>11</sup> Stemmer med den i note 8 meddelte oplysning. <sup>12</sup> Holbøl kirkebog 1700—10. <sup>13</sup> Tønder provstearkiv: (1662)—1850. Sager etc. <sup>14</sup> Augustenborgske distrikter: C IV nr. 158. 1649—1849. Hohlebüll, ecclesiastica. <sup>15</sup> Holbøl præstearkiv: Ca 1—2. 1787-1898. Kirkeregnskabsbøger. <sup>16</sup> Åbenrå provstearkiv: 1835—65. Visitatsberetninger. <sup>17</sup> Holbøl kirkebog 1672—1732. <sup>18</sup> Indskrift på østvæggen bag alteret: »Diese Malereien sind freigelegt worden u. wiederhergestellt 1913 von A. Wilckens. geholfen haben: H. Möller und F. Sörensen«. <sup>19</sup> Sml. Løjt fra 1520 (?) p. 1788, Tandslet fra 1501, samt Broager, Nordborg og Sottrup m.fl. (Sønderborg amt). <sup>20</sup> Flensborg Avis 21. marts 1914, tillæg. Artiklen er formentlig inspireret af Wilckens eller Haupt. I Landesamt für Denkmalpflege Schleswig-Holstein findes en omfattende korrespondance mellem Haupt og Wilckens om restaureringen. <sup>21</sup> Kunstdenkm. Stadt Flensburg p. 214, fig. 100. <sup>22</sup> Jfr. tuschtegning og brev fra maler V. Kragh Hansen 22. jan. og 1. febr. 1945 (NM). <sup>23</sup> Gribsvad p. 172, jfr. Danske Sagn III, 1931, p. 70 f. <sup>24</sup> Holbøl præstearkiv: Cc 1. For 1702—1895. Inventarier og indberetn. <sup>25</sup> Gribsvad p. 171. <sup>26</sup> Ved P. Kr. Andersen 1956. <sup>27</sup> Under 1700 hedder det (note 5), at de uden tvivl var skænket af »Jes Riggel(sen?) pensionair auf Kielstrup«. <sup>28</sup> Hos konservator Mogens Larsen, Sdr. Højrup. <sup>29</sup> Ses på fol. fra 1910 (NM). <sup>30</sup> Repertorium 2. rk. III, 465, 1. aug. 1485. <sup>31</sup> Holbøl præstearkiv: H 6, læg nr. 3. Før 1663—1866. Stolestaderegister og sager ang. stolestader og begravelser. <sup>32</sup> Gribsvad p. 197.