

Fig. 1. Dybbøl. Ydre, set fra nordvest 1849. Efter »Ansichten der Düppeler Schansens und Umgegend zur Erinnerung an den Feldzug der deutschen Reichstruppen nach Schleswig-Holstein«. Braunschweig 1850. Tegnet af v. Fricke, litograferet af E. Schulz.

## DYBBØL KIRKE

### NYBØL HERRED

**K**irken, hvis værnehelgen er ukendt, betalte i middelalderen<sup>1</sup> 12 skilling lybsk i cathedralicum<sup>2</sup>. Ved reformationen kom den under landsherren, fra 1544 kongen, der 1564 afstod den til hertug Hans den Yngre. Efter hans død 1622 tilhørte den hertugen af Sønderborg indtil konkursen 1667, da den blev inddraget af kongen. 25. juni 1673 overdrog kongen grev Conrad Reventlow patronatsretten i forbindelse med oprettelsen af grevskabet Reventlow<sup>3</sup>, dog således, at menighedens valgret bevaredes, medens præsentationsretten tilhørte grevskabet (jfr. gravkapel).

Såvel under treårskrigen 1848—50 som under krigen 1864 led kirken meget, især ved tyske troppers indkvartering, således som den daværende præst K. Karstensen udførligt har skildret det<sup>4</sup> (jfr. også fig. 5).

Tyve *mønter*, fra Valdemar II, Ribe, til en tysk mønt fra 1899, fandtes ved kirkens restaurering 1958. De er anbragt i en glasramme bag altertavlen med undtagelse af en særform af en Brunsvigermønt fra 1200'rne, der opbevares i den Kgl. Mynt- og Medallesamling<sup>5</sup>.

Kirken ligger vestligt i sognet på et mod vest svagt faldende terræn. Kirkegården hegnes af kløvstensdiger, antagelig fra 1843—45<sup>6</sup>, langs hvis inderside en række store linde. I øst er der køreport flankeret af fodgængerlæger, i

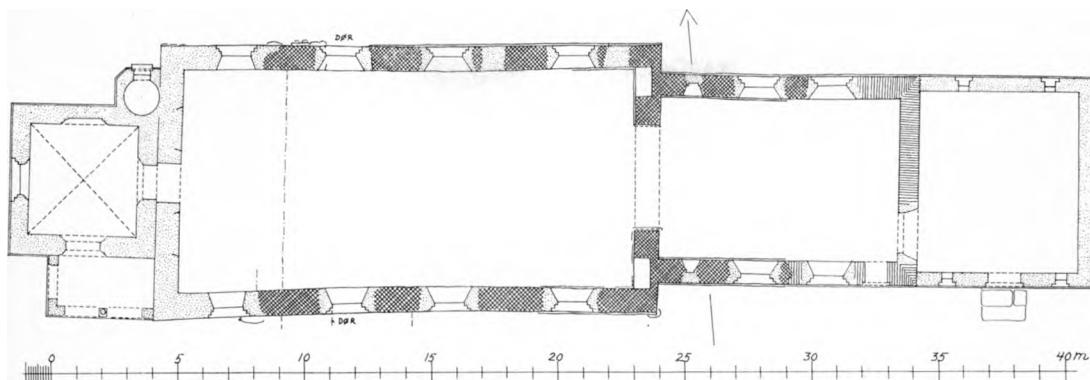


Fig. 2. Dybbøl. Plan 1:300. Målt af H. H. Olrik 1956.

nord og syd kun låger, alle med gotiserende støbejernsfløje mellem granitstolper fra 1843 f.<sup>6</sup> I vestdiget er der to gennembrydninger til en ny, stor kirkegårdsudvidelse med kløvstensdiger, som for det nordres vedkommende brydes af en egetræskøreport.

*Kirkestalde.* Øst for vejen langs kirkegårdens østdige er der kirkestalde af små, gule sten, fra forrige århundrede.

Et *†klokkehus*, af træ, stod indtil 1857<sup>6</sup> nær kirkegårdens østindgang, mellem diget og kirkens østgavl. På fig. 1, der synes at være en ret nøjagtig gengivelse af kirken, er klokkehuset fremstillet som seksidet og med et højt, spærtækt spir. Den usædvanlige planform hidrører antagelig fra en ret sen tid, muligvis 1686—89, da klokkehuset blev istandsat eller ombygget. Bygningen er i øvrigt omtalt i forbindelse med henholdsvis reparation og ombygning 1626 og 1805<sup>6</sup>. Tre stolper, som bærer sejerværkshuset i det 1857 opførte tårn (p. 2209), er sikkert genanvendt tømmer fra det nedrevne klokkehus.

Kirken består af kor og skib fra o. 1200—50, korforlængelse fra 1586, gravkapel i øst fra 1750, vestforlængelse fra 1790 samt tårn med åben forhal i syd og trappehus i nord, alt fra 1857, da træklokkehuset og et våbenhus foran skibets gamle syddør blev nedrevet. Forsvundet er også en tagrytter. Orienteringen har afvigelse til syd.

Bygningens ældste del, kor og skib, der begge er korte og brede, er rejst af store *munkesten* (ca. 31 × ca. 13 × 9—10 cm)<sup>7</sup> i munkeskifte, som dog synes at være meget uregelmæssigt. Murværket er stærkt ødelagt og mange enkeltheder gået tabt, men på baggrund af de få kendte detaljer må Dybbøl ligesom den formentlig lidt yngre Felsted kirke (Åbenrå amt, p. 1872) ses i sammenhæng med den velbevarede og noget ældre nabokirke i Broager og dens slægtninge i Angel.

En sammenstilling af de korte, brede kor i Dybbøl og Broager, åbner mulighed for, at også Dybbøl kan have haft en *†apsis*. Både kor og skib har en muret, ca. 40 cm høj, svagt fremspringende sokkel, der enkelte steder viser



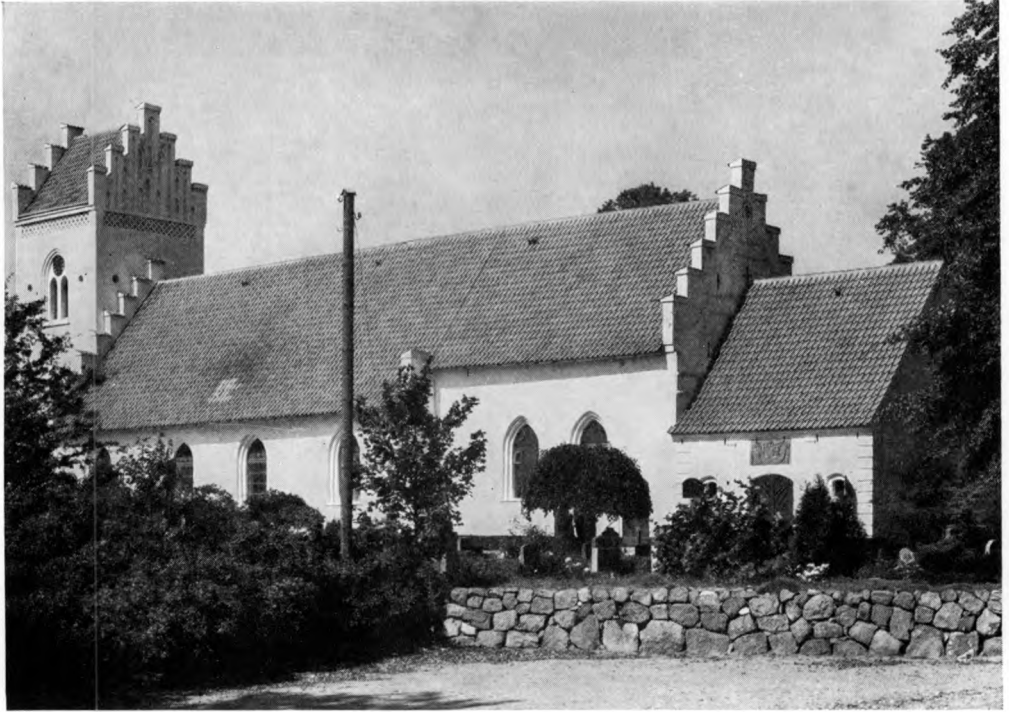
E. M. 1956

Fig. 3. Dybbøl. Indskrifttavle 1750, over døren til Reventlows gravkapel (p. 2207).

en svag skråkant (sml. den indvendige sokkel). På skibets nordside, i en afstand af 2,1 m fra nordøsthjørnet og vestover ligger soklen højere end under resten af bygningen. Skibets oprindelige murhøjde over soklen i syd er godt fire meter. Koret har i hver langmur haft to vinduer, af hvilke de to vestligste er bevaret med lysningskant af kantstillede sten; ved sidste restaurering blev tilmuringen delvis fjernet, og de står nu som indvendige nicher. Udvendig måler vinduerne ca. 105 × 75 cm, og sålens højde over soklen er ca. 225 cm. Skibets 1790 nedrevne vestmur har efterladt sig spor i gulv, langmure og bjælkelag. Skibets døre, af hvilke den nordre er tilmuret tidligt og med munkesten, den søndre 1857, er delvis ødelagt af vinduer; norddøren har indvendig haft en bredde på 180 cm og smige karme dækket af et fladbuet stik. Alle oprindelige taggavle er fjernet.

*Indre.* Triumfmuren har skråkantet sokkel på vestsiden, mens korets langmure, den østlige del af skibets sydmur og et par meter af dets nordmur har retkantet sokkelfremspring. Den store, stærkt istandsatte, men i øvrigt uændrede triumfbue har som kragbånd (170 cm over gulv) et svagt fremspringende retkantskifte, og den overgribende bue er muret af to halvstens stik, hvorimellem et løberskifte af lige og svagt krummede sten. Buen flankeres af store, rundbuede sidealternicher af rektangulært tværsnit; stikkene synes kun at være halvstens; højden er 210—15 cm, og sålen er hævet ca. 75 cm over gulvet.

*Tilføjelser og ændringer.* Korforlængelsen er ved jernankre i den nu skjulte gavl dateret til 1586. Materialet er store, røde teglsten i middelalderligt format (27—28 × 13—13,5 × 8,5—9 cm), muret i polsk skifte og med anvendelse af petringer, således at der altid ligger en binder midt over en løber og omvendt; fugerne er »brændte«. Forlængelsen har en svagt fremspringende, afrundet sokkel i højde med korets. En fladrundbuet dør, østligt i syd, synes at være en senere tilføjelse, og vinduerne er fra forrige århundrede. Den pyntelige taggavl



E. M. 1959

Fig. 4. Dybbøl. Ydre, set fra sydøst.

(fig. 22), som er delvis ødelagt ved korets forhøjelse 1733 og gravkapellets opførelse 1750, har antagelig været en »vælsk« gavl, og det er nærliggende at stille den sammen med den lidt yngre korgavl i Sønderborg (p. 2067) og dennes bygmester Peter de Castella.

*Korets forhøjelse* må efter jernankerårstallet 1733 i den netop beskrevne gavl henføres til dette år (sml. altertavle 1736, p. 2212). Ved forhøjelsen, der er på ca. 125 cm og udført i Flensborgsten, fik kor og skib fælles tag og en muret gesims med kvartrundt led mellem platter, og nye loftsbjælker (sml. loftsmaleri p. 2210 og tagværker p. 2209).

*Gravkapellet* mod korets gavl er opført 1750<sup>6</sup> (sml. indskrifttavlen). Den lave bygning er muret af små, røde teglsten med rustikke hjørnelisener samt på sydsiden glatte pilastre på hver side af en fladrundbuet dør, hvorover indskrifttavlen af sandsten. Hvert sidefelt har en fladbuget, falset lysåbning med jerngitter og træskodder, og to tilsvarende åbninger findes i nord; alle åbninger har skråfas i ydre murflugt. Østgavlen har strømskifter og en oval blænding.

— På *indskrifttavlen* (fig. 3) læses følgende: »Monvmentvm fvnebre qvod sibi svisqve exstrvend. cvravit Conr. Detl. comes a Reventlav l. b. a Br. Trolb. dom. a Krenck. eqves« (»Conrad Detlev, greve af Reventlow, lensbaron til Brahe-Trolleborg, herre til Krenkerup, ridder, lod denne begravelse opføre for 140\*



Fig. 5. Dybbøl. Projsiske soldater indkvarteret i kirken 1864. Tegning i »Illustrated London News« 23. april 1864, afbildet efter »Krigen 1864 i samtidige Billeder« udvalgte af Karl Larsen og Carl Dumreicher, 1914.

sig og sine») samt over skjoldholderne »A[nno] R[esurrectionis] S[alvatoris]« og »MDCCL« (»i Frelserens opstandelses 1750. år«).

Det indre står hvidkalket, og loftet er af gips med en enkel stukdekoration. Gennem korforlængelsens gavl er der til koret åbnet en forbindelse, hvori der 1751 blev opsat en tofløjet *smedejernsdør* (sml. fig. 10); den er udført efter samme forlæg som gitterdøren fra 1740'erne til Holsteins kapel ved Diernæs kirke, Svendborg amt. Fløjene består foruden af en jernplade, herover et midtfelt af diagonalt krydsende rundjern med rosetter, der foroven og til siderne begrænses af smalfelter med c-bøjler og båndakantus. I det fladbuede dørstykke herover ses de samme regence-ornamenter omkring to ovale plader med Reventlows våben under stor grevekroner og over dødssymboler, timeglas, kranie og knogler hvilende på akantusblad. Mørkegrønt malet med enkelte gyldne blade.

Et †»ovenlysgitter«, af Haupt karakteriseret som et godt arbejde, muligvis fra 1751, stammede antagelig fra kapellet; 1888 på loftet.

*Skibets vest forlængelse* er fra 1790<sup>6</sup> (sml. jernankerårstal), udvendig og i taggavlen af Flensborgsten, indvendig tilsyneladende af røde teglsten, antagelig



E. L. 1936



E. L. 1936

Fig. 6—7. Dybbøl. Kalkmalerier på korbuens underside (p. 2211).

genanvendt materiale fra skibets nedrevne gavl. Forlængelsen fik et vindue i syd og to i vest; de sidste blændedes ved tårnets opførelse, da gavlen forsynedes med kamtakker, og dens jernankerårstal flyttedes ud til siderne.

*Tårnet, dets åbne forhal* i syd og *trappehuset* i nord er opført 1857 efter tegning af L. A. Winstrup<sup>8</sup>, af gule sten, i romansk stil. Forhallens rundbuede arkader i syd hviler på en granitsøjle; tårnrummet, der tjener som våbenhus, har grathvælv og store, spidsbuede arkader til alle sider; i den søndre og østre er der døre, i den høje, vestre et gotiserende støbejernsvindue, der stammer fra vestforlængelsens gavl. — En af stolperne, som bærer huset om sejerværket, har følgende indskrift: »Andreas. Jürgen. Murmændene i Dybbøl«. På brædderne er der talrige indskrifter med navne på soldater, regimente og kompagnier fra krigen 1864.

Et †*våbenhus* foran skibets syddør blev nedrevet ved tårnets opførelse 1857<sup>6</sup>. Det havde efter spor på muren en indre bredde af ca. 5,2 m; bygningen, hvis udseende kendes fra en skitse udført i 1830'erne<sup>9</sup>, havde fladbuget dør i syd, glat gavl med lille glug og ret lave flankemure.

†*Tagrytter*. 1630 blev der bygget et tårn »auf der Kirchen«<sup>6</sup>.

*Tagværkerne* over det romanske kor og skib samt korforlængelsen er samtidige med korforhøjelsen 1733, af pommersk fyr, men med hanebånd af eg, der må



Fig. 8. Dybbøl. Indre, set mod øst.

E. M 1960

stamme fra de middelalderlige tagværker. Gravkappellets, skibets vestforlængelses og tårnets er af fyr og samtidige med de respektive bygningsafsnit.

Kirken står hvidkalket med tjæret sokkel og rødt tegltag, der for korets vedkommende afløste et blytag 1595<sup>6</sup>. Alle vinduer er spidsbuede og falsede, med støbejernsrammer fra 1847<sup>6</sup>; tidligere havde kirken fladbuede, falsede vinduer. Kamtakkerne på korets østgavl stammer fra 1863<sup>10</sup>. Ved den sidste istandsættelse, der afsluttedes 1959 (arkitekt Ebbe Clemmensen), blev gulvet fornyet i gule mursten, og nogle *malede dekorationer* på loftsbjælkerne i skibets gamle del og det forlængede kor fremdroges; bjælkerne har en dyb blå farve og de storbladede, enkle akantusranker er mørkegrå med hvide konturer og sorte skygger. Loftsbrædderne, der fornyedes 1957, er gråmalede, men flere af de nedtagne brædder havde rankedekoration som bjælkernes. Dekorationen må være udført kort efter bjælkernes oplægning 1733.

En *†solskive* anskaffedes 1838<sup>6</sup>.

En *†vindfløj* med fane fandtes på det 1857 nedrevne klokkehus.

### KALKMALERIER

Ved indsættelsen af jernvinduerne 1847 fremkom enkelte spor af kalkmalerier<sup>11</sup>, der dog først 1896 dels overkalkedes, dels afdækkedes og rekonstrueredes



V. M. 1960

Fig. 9. Dybbøl. Indre, set mod vest.

af J. Kornerup<sup>12</sup>. En restaurering foretoges af Egmont Lind 1936, ved hvilken lejlighed den Kornerupske overmaling fjernedes, og billederne konserveredes. Fra 12—1300'rne hidrører ialt fem indvielseskors, eet på korets sydvæg og to på hver af skibets vægge. De er malet med brændt okker (rødt) og indskrevet i en dobbeltcirkel af brændt okker og gråsort.

Til *begyndelsen af 1500'rne* hører udsmykningen af korbuens underside, et felt afdækket på korets sydvæg samt et på triumfmurens vestvæg, mod nord, alt med rankeværk, der knytter bemalingen nøje til en del andre kirker i amtet, især Tandslet 1501 (Als sdr. hrd.), Broager (Nybøl hrd.) og Sottrup (p. 2232). Det velkomponerede rankeværk er malet i dodenkop og med sideløbende grønne blade, frugter og flerfarvede blomster, hvoraf dog kun een på korets sydvæg er i behold. Under korbuens, mod nord, vokser ranken op af en krukke båret af en mand (fig. 7), mod syd omgiver rankeværket en kvinde, der holder en tromme (fig. 6). Det afdækkede felt på triumfvæggen (sml. fig. 8) viser to scener, opstandelsen og himmelfarten, adskilt af lodrette, dodenkopfarvede bånd og under en rankefrise; de er sikkert rester af en fortløbende billedfrise med passionshistorien. — På skibets nordvæg omkring østvinduet fandtes endvidere en frise i gule og røde farver, med glorificerede personer og rester af en korsfæstelsesscene; nu overkalket.

En *†bemaling* som baggrund for alteret foretoges 1793 af maler Stub, Sønderborg. 1842 malede Chr. Jørgensen, Ragebøl, sammesteds<sup>6</sup>.

## INVENTAR

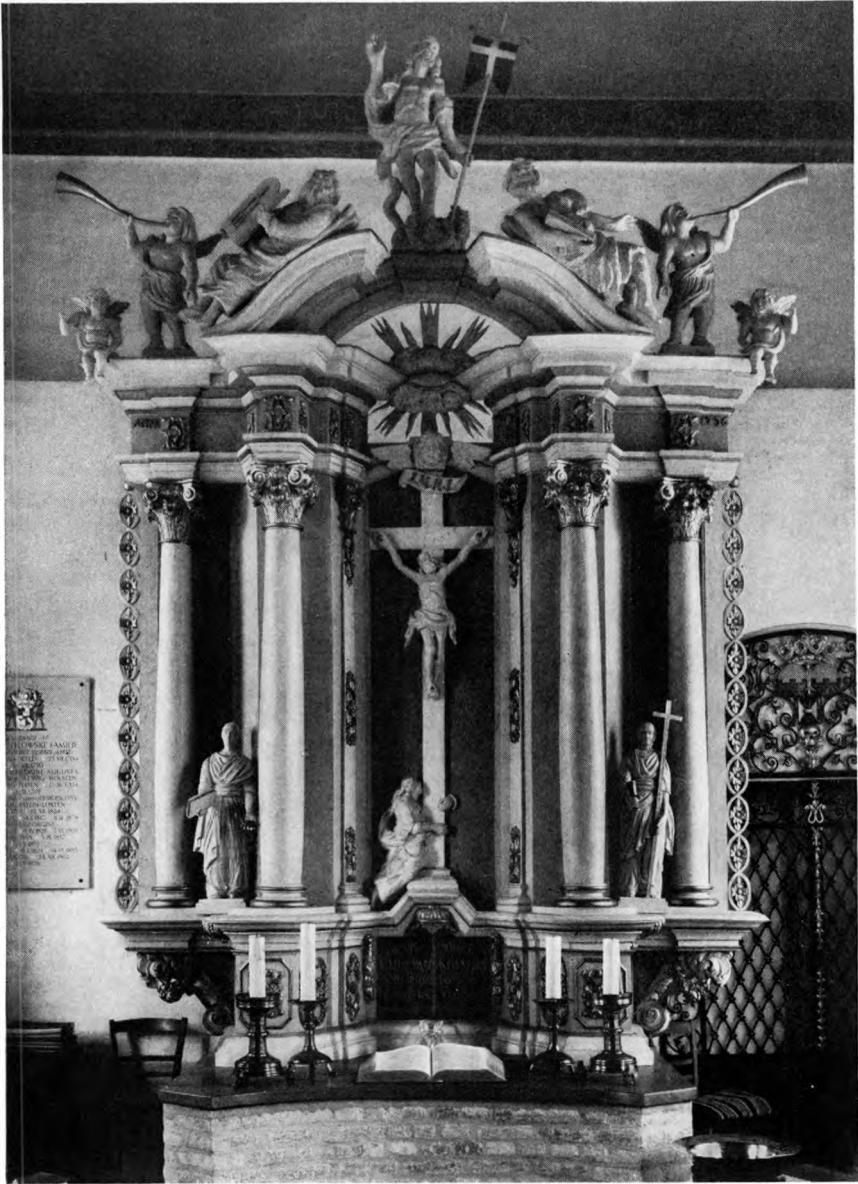
Af middelalderligt inventar er i kirken foruden røgelsekarret og døbefonten kun bevaret en sengotisk Mariafigur samt et senromansk korbuekrucifiks, begge hårdhændet behandlet af ældre restauratorer; desuden findes en figur, Kristus som smertensmand, i museet på Sønderborg slot. Endvidere ejer kirken en prædikestol fra Ringerinck-værkstedet samt en altertavle skåret 1736 af Flensborg-billedskæreren Chr. Gosche. — Af kirkens tidligere bemalinger kan nævnes Sønderborg-maleren Stub's fra 1793, 1854 ved malermester Weide, Sønderborg, da man tillige efter treårskrigen ombyttede alle kirkens tyske indskrifter med danske<sup>6</sup>, samt 1905 da disse atter afætsedes, og hele kirken opmaledes af Fr. Clausen. 1958 ff. er foretaget en gennemgribende restaurering ved P. Kr. Andersen.

En *\*alterbordplade(?)*<sup>13</sup> af gnejs, kan muligvis henføres til kirken. Den måler 110 × 85 cm, er 15—18 cm tyk og har et indristet hammerkors i hvert hjørne (det ene afslået) og et i midten, hvorunder et cirkulært hul, 18 cm i tv. I museet på Sønderborg slot (nr. II, 585).

*Alterbordet* er samtidigt med altertavlen, fra 1736; det er muret af gule og røde mursten og har konkav forside og affasede forhjørner. Indtil sidste restaurering var det dækket af et fyrretræspanel af samme form som bordet.

*Altertavlen* (fig. 10) med reliefskåret årstal 1736, i senbarok, er udført for 166 rdl. 32 mk. af billedskærer Chr. Gosche (Gøtttsche)<sup>6</sup>, Flensborg, og svarer til den to år yngre tavle af samme mester i Flensborg Johanneskirke<sup>14</sup>. Den er opbygget som en perspektivisk gavlfront i to planer, med forskudte søjler og brudt, svungen gavl; storvingerne er reduceret til gennembrudte slyngbånd med rosetter. På postament, frise og de skrå pilastre, der flankerer storfeltet, er der påsatte båndakantusornamenter; over det nu tomme postamentfelt en baldakin samt til siderne draperi. I storfeltet et højt krucifiks med Maria Magdalena ved korsets fod, foroven et påsat englehoved, hvorover et gennembrudt felt med et stort øje i skyer. Gavlen krones af den opstandne Kristus stående på slangen, mellem liggende figurer af (i nord) Moses, (i syd) Johannes Døberen; på storgesimsen stående, blæsende basunengle og siddende småengle, nu uden attribut. I tavlens sidefelter står ca. 80 cm høje frifigurer fra 1854, af dyder, i nord en kvinde med bog<sup>15</sup> og disk, i syd med kors og kalk. De fornyedes nævnte år af billedskærer Hansen, Sønderborg, »da de gamle faldt fra hinanden af mørhed«; samtidig ombyttedes postamentfeltets nadvermaleri<sup>16</sup> med en indskrift<sup>6</sup>.

Efter sidste restaurering står tavlen i hvidt-gråhvidt med guld på ornamenter og profiler samt på storfrisens relief-årstal: Anno 1736. I postamentfeltet ny, gylden indskrift på blågrå bund. Den oprindelige staffing, der udførtes nævnte år for 66 rdl. 32 mk. af maler Peter Jessen, Åbenrå<sup>6</sup>, bestod af



E. M. 1959

Fig. 10. Dybbøl. Altertavle 1736, udført af Chr. Gosche, Flensborg (p. 2212).

en grå-hvid marmorering som baggrund for de lyse, grågrønne søjler med forgyldte profiler, kapitæler og baser, mens storfeltets bundfarve stod rødt bag det sorte krucifiks; ornamenter og vandrette profillister var henholdsvis forgyldte og sorte, dog begge dele med enkelte røde og blågrønne farver. Figurerne havde naturlig legemsfarve samt guld og sort<sup>17</sup>.

På altertavlens bagside, der står i renset eg, er opslået en ramme med møn-



E. M. 1956  
Fig. 11. Dybbøl. Detalje af fig.  
14 (p. 2215.)

ter, fundet i kirkens kor 1958 (jfr. p. 2204) samt et lille *blykrucifiks*, hvis figur er 6—7 cm høj, muligvis stammende fra en kiste.

†*Sidealertavler*. 1) *Maria med barnet*, o. 1500, omdannet, opskåret og suppleret, sikkert en apokalyptisk madonna, hvis stråleglans er forsvundet; halvmånen er omdannet til konsol og barnet fornyet af en ringe billedskærer, der ligeledes har tilsat Marias venstre arm og hånd med den pære, der rækkes frem mod barnet, samt Marias højre hånd og hendes krone. Figuren, der er 121 cm høj, står i rensset eg med forgyldning på krone og konsol. Rimeligvis på oprindelig plads i nordre sidealerniche efter en tid at have været anbragt på kirkeloftet (Haupt).

\*2) *Kristus som smertensmand* (fig. 16), fra o. 1500. Den 52 cm høje ligur, af Haupt karakteriseret som siddende, formløs og fed, er skåret i eet med fodstykket. De oprindelige attributter, antagelig ris og svøbe, er forsvundet og i ny tid erstattet med et lille flag i figurens højre hånd. Afrenset for farver og ferniseret, men svage spor af bemaling på det ene ben. Tidligere stod figuren bag alteret<sup>6</sup>; siden 1933 i museet på Sønderborg slot (nr. II, 143).

*Altersølv*. *Kalk* 1701, forarbejdet af ældre bestanddele af Sønderborgmesteren Jürgen Matzen<sup>18</sup> (Bøje p. 403) og ret nøje svarende til Notmark (Als sdr. hrd.) af samme mester. Den har sekstunget fod med tilsvarende fodplade og glat standkant; på den ene tunge er fastnittet et samtidigt, støbt krucifiks, på den modstående graverede versaler: »Der Kirchen Duppel Gehörig, Ferfertigt Anno 1701«. Lave, trinde skaftled mellem småprofiler og foldeværksagtig knop med vekslende flade og skarpe tunger, de sidste endende i rudebosses med versaler: »Iehsvs«. Højt bæger; ialt 20 cm høj. *Disk*, ifølge regnskaberne anskaffet 1650, efter at den gamle var stjålet<sup>18</sup>; den har seksbladet roset i bunden og cirkelkors på randen. *Oblatæske* 1947. *Vinkander*. 1) Med Kbh.s mærke [19]26. 2) Af københavnsk porcelæn, købt 1843 el. 1859<sup>6</sup>, sort og med guldkors; i alterbordet, ude af brug.

*Sygekalk* omarbejdet 1796 el. —97 af juvelerer J. Fr. Nissen, Sønderborg<sup>6</sup> (Bøje p. 405). Over en flad fod med fire konkave indsnit rejser kalken sig fra en flad, cirkulær opdrivning med fod, trindt skaft og kugleformet knop i eet; bredt bæger. 12,5 cm høj. *Disk* o. 1875, glat og med to ens mestermærker for P. Aug. Jacobsen, Gråsten (Bøje 1556). *Vinflasken* er en alm. glasflaske. Drejet *oblatæske* af træ, nævnt i inventariet 1862.

*Alterstager*. 1) (Fig. 13), gotiske, af tidlig type, på tre kantede dyrebene og med jernlysepig, der forneden har smågrene til hver side til fæstelse af lyset;



E. M. 1953

Fig. 12. Dybbøl. Røgelsekar  
(p. 2215).

E. M. 1956

Fig. 13—14. Dybbøl. Alterstage nr. 1 (p. 2214) og nr. 2 (p. 2215).



E. M. 1956

28 cm høje. 2) (Fig. 14), sengotiske, svarende til Hygum nr. 1 (Haderslev amt p. 751), hvilende på tre løver (fig. 11); 29 cm høje.

*Røgelsekar* (fig. 12), gotisk, ottesidet, med tre ophængningsstænger fastgjort til fliget plade; mangler fod. 18 cm højt. Ophængt ved korets nordvæg.

†*Messehageler*. 1606 købtes nye messeklæder af hvidt atlask, hvorpå stukket krucifiks udført af perlestikker Karsten<sup>6</sup>. Messehageler etc. forsvandt under krigene 1848 f. og 1864<sup>18</sup>.

†*Messeklokke* anskaffedes 1585 til koret<sup>6</sup>.

*Alterskranke* fra sidste restaurering, med genanvendelse af de drejede balustre i den tidligere †skranke fra 1863<sup>10</sup>.

*Døbefont* (fig. 15), senromansk, af granit, af to forskelligtfarvede sten. Den ret lave kumme, 80 cm i tv., er smykket med relieffer: på modstående sider to modvendte løver, der hver har halen strakt op over ryggen og sætter den ene pote på en lilje imellem sig; mellemrummene mellem løveparrene udfyldes af henholdsvis to rygvendte vildsvin med tydeligt markerede børster på ryggen og to rygvendte, ubestemmelige, springende dyr, det ene uden hoved, det andet uden bagkrop. Det keglestubformede skaft går i eet med foden, hvis bladranke knytter fonten til tre Tønderske, Spandet, Hostrup og Rejsby (Tønder amt p. 1189, 1561, 1160). Rester af to i bly indsatte jernnagler, vel stammende fra et stativ til et låg, findes inddrevet i kummen, diametralt modsat og 5—6 cm under overkanten; rustspor langs kummens overkant og ned langs siderne tyder på, at der her har ligget en jernring. (Mackeprang: Døbefonte p. 286 ff.). 1910 i koret, nu i skibets nordøsthjørne.



E. M. 1937

Fig. 15. Dybbøl. Døbefont (p. 2215).

†*Døbefont*(?) afhændedes 1613 til Ullerup (p. 2255).

*Dåbsfad* af sydtysk arbejde fra sidste halvdel af 1500'rne. I bunden en opdrevet fremstilling af bebudelsen omgivet af et bælte med pynteminuskler, på randen indstemplede ornamenters samt det graverede årstal »1617«, to våbener for Lange-Munk og Juel, samt initialerne »P M og E I« for Poul Munk og Elsebe Pallesdatter Juel. 43 cm i tv. m.

*Dåbskande* af tin, med årstal og giverindskrift (versaler): »Hinrich Lüders 1732«. Den har flad, rundstavprofileret fod, balusterformet korpus, svungen næbtud og forsiret hank, der forneden ender i et usymmetrisk skjold, og fladt låg med kuglegæk. Øverst på hanken

tre stempler, to ens, ovale, med initialerne H C S og årstallet 1725 (det enes årstal forsvundet) for Hans Chr. Schultz, Flensborg<sup>19</sup>, og et forneden rundt, foroven vandret afskåret skjold med nældeblad.

†*Fontelåg* 1739, udført af billedskærer Gosche<sup>6</sup> (jfr. altertavle); endnu bevaret 1864 (jfr. fig. 5).

†*Dåbsklæder* holdtes ifølge inventariet 1862 af præsten<sup>20</sup>.

*Korbuekrucifiks*, i sin oprindelige form senromansk, fra o. 1250 og af type som Højer (Tønder amt p. 1038), men stærkt opskåret og ændret i ny tid. Af den 162 cm høje figur (incl. kronen) er kun følgende bevaret nogenlunde uændret: den høje krone, den spinkle, halvcylindriske krop, det svære lændeklæde med bæltevulst, overfald på figurens højre side og lille sløjfeknude i venstre samt de lige, strakte ben. Armene er nytilsatte og hovedets detaljer stærkt forvansket: hårlokkerne er delvis bortskåret og til dels erstattet med grove øren, øjnene er gjort lukkede, næsen omdannet og hageskægget ændret til en skæv, misdannet hage. De krydslagte fødder, skåret i eet med benene, må oprindeligt blot have været overlagte og hvilende på et fodstykke; men dette er af billedskæreren blevet tildannet til den for perioden umulige fodstilling. Nyt kors. Figuren står afrenset med ny forgyldning på kronen<sup>21</sup>. Tidligere på loftet, nu på skibets nordvæg.

*Prædikestol* 1605, ifølge kaldsbogen udført af Flensborgbilledskæreren Hinrich Ringerinck for ca. 60 rdl., hvortil kom transport fra vandet i fire vogne for 2 mk. 8 sk. samt billedskæreren og hans svendes fortæring i præstegården

under stolens opstilling, for 1 ½ rdl. Stolen, der tilhører den af Haupt benævnte østflensborgske type med rankepilastre flankerende storfelterne, småbuster i frisefremspringene og løvemasker på postamentfremspringene, svarer til den seks år ældre stol i Sønderborg S. Marie (p. 2088) samt Nybøl (Nybøl) m.fl.<sup>22</sup>.

I den polygonale stols fire storfelter ses de af værkstedet vanligt benyttede relieffremstillinger af fødselen (fig. 17),

Golgatha, opstandelsen og himmelfarten med tilhørende kapitelhenvisninger i frisefelternes kartoucher, mens postamentfelternes tilsvarende plattyske indskrifter 1854 dækkedes af glatte egetræsplader<sup>6</sup>. Små kartouchehængestykker mellem hjørneenglehoveder og svungen underbaldakin med hjørneribber, nu uden hængekugle<sup>23</sup>. Samtidig opgang og dør<sup>24</sup>, svarende til Sønderborg, med fyldinger flankeret af kannelerede pilastre; nyt topstykke med spir. Samtidig, regelmæssig sekssidet himmel med fem nye

englehovedtopstykker<sup>25</sup>, udsavet bueliste på underkanten og med englehoveder på hjørnerne. Frisens relieffindskrift blev bortskåret 1854<sup>6</sup>. Loftet har radiære revler og polygonal midt»niche«, med påsatte stjerner i hvert felt.

1614 stafferede Peter maler, Sønderborg, stolen, der atter maledes 1752 af maler Wette; 1854 fik den af malermester Weide, Sønderborg, en perlefarve med forgyldning, der afætsedes 1905<sup>6</sup>. Prædikestolen stod herefter i renset og indtil 1959<sup>26</sup>, da den fik en partiel staffering med rødt, grønt, sort og guld, delvis på grundlag af sparsomme farvespor. Desuden rekonstrueredes opgangspanelets og dørens latinske indskrifter efter pastor Karstensens optegnelser<sup>6</sup>, henholdsvis fra 1. Cor. 3 og Ioh. 10 samt det oprindelige stafferingsår »Anno 1614«.

†*Timeglas* fra 1611<sup>6</sup>, fandtes endnu under treårskrigen<sup>27</sup>.

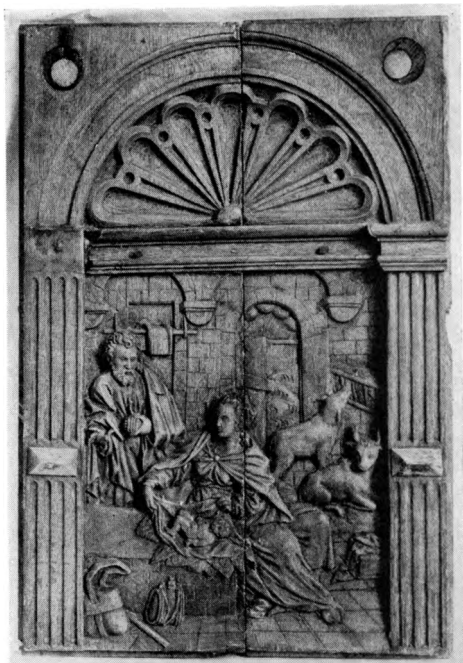
*Stolestader* 1905, men afkortet og ændret ved sidste restaurering, med malerier på gavlplankerne af J. Th. Skovgaard. 1608 forfærdigedes nye †*stole* af Kristen Køstersen, Sottrup. 1831 blev fruentimmerstolene forsynet med ryglæn<sup>6</sup>.

†*Skriftestol*<sup>28</sup> anskaffedes 1602. 1841 fjernedes stolen, der stod vest for alteret,



Chr. Petersen 1960

Fig. 16. Dybbøl. \*Kristus som smertensmand, i museet på Sønderborg slot (p. 2214).



E. M. 1959

Fig. 17. Dybbøl. Prædikestol 1605, udført af Hinrich Ringerinck, Flensborg, storfelt (p. 2217).

manualer, 13 stemmer og pedal; 1960 forsynet med nye stemmer. Orgelfaçaden, der stammer fra 1752 og svarer til Højer (Tønder amt p. 1042), Broager og Nybøl (Nybøl hrd.), har polygonalt midttårn og spidsvinklede sidetårne, hvorefter lodrette felter med småpiber; gennembrudte akantusblade kroner tårnene og er anbragt over og under piberne; nyere hængestykke med gennembrudte bogstaver: Lovsinger Herren. 1752 maledes orglet af maler Wette<sup>6</sup>; nu gråt og hvidt med forgyldning.

†*Orgler*. En meddelelse<sup>29</sup> om et 1592 anskaffet orgel med seks stemmer savner hjemmel i de bevarede kilder. 1752 byggedes et orgel af orgelbygger Busch, Itzehoe<sup>6</sup>; det må indtil skibets udvidelse 1790 have stået på et †*vestpulpitur* i det gamle skib, hvor en et par meter lang udlapning af femte bjælke fra vest viser, at orglet da var anbragt højere. Det flyttedes 1790/91 af orgelbygger Angel. Under treårskrigen blev det »aldeles ødelagt« af tyske soldater, og et nyt anskaffedes 1852, udført af orgelbygger Ohr<sup>6</sup>. Under krigen 1864 led også det skade, således at kirken atter fik et nyt 1866<sup>10</sup>.

*Pengeblok*<sup>30</sup> (fig. 18) 1746, med udsavet rygskjold. To ældre og en nyere lås, ny pengetragt. Bånd og låg gråblåt, det øvrige gråmalet, rygskjoldet gråt med blå midtfelt, hvorpå forgyldt, nymalet kursiv: »Glemmer ikke at gøre vel« etc. Hebr. 13,16. »Anno 1746«. Ved tårnummets nordvæg.

»og en slags sakristi« indrettedes bag alteret i stedet<sup>6</sup>, bestående af et fyldingspanel på hver side af altertavlen fra nord til sydvæggen<sup>16</sup>; det fjernedes ved sidste restaurering sammen med degnestolen.

†*Arkivskab* 1803, udført af snedker Hans Michelsen<sup>6</sup>. †*Kirkeskrin* med tre låse, til at opbevare kirkens dokumenter i; begge dele fandtes endnu 1862 (inventarium).

*Pulpitur* 1923 i vest; fyldingerne nord for orglet stammer fra et †*nordpulpitur* (fig. 5), der hvilede på snoede smedjernstænger; under den nye malning ligger en smuk barokmarmorering i de gamle fyldinger. Et †*vestpulpitur* optog indtil 1790, da skibet blev forlænget mod vest, den vestre trediedel af det gamle skib (sml. †orgel).

*Orgel* 1923, udført af »A. C. Zachariassen, Orgelbygger, Aarhus«, med to

†*Klingpung* var i brug 1848, da sølvklokken blev stjålet af tyske soldater under deres indkvartering i kirken<sup>31</sup>.

*Maleri* af pastor Henrik Clausen (1865—1902), i ornat, signeret: Dora Arnd. Rasemid(?). Kiel 1905. Sort, profileret ramme. På tårnummets nordvæg, flankeret af to portrætfotografier af sognepræsterne Kr. Karstensen (1839—48 og 1849—57) og Fr. R. Chr. Bülow (1858—64).

Et †portræt*maleri* 1609 af præsten Jens Lund († 1640), malet på træ og med en latinsk indskrift ved hans våben: »1609, hans alders 37. og embedes 13. år«, og på bagsiden, ligeledes på latin: »J. L. i Dutbul lod det lave af mig Johannes Fabricius Sønderborg«<sup>32</sup>. I pastor Karstensens tid uden ramme, forsvundet under tyskernes indkvartering 1848—49<sup>6</sup>.

*Klokker*. 1—2) Støbt 1890 af J. J. Radler og sønner i Hildesheim.

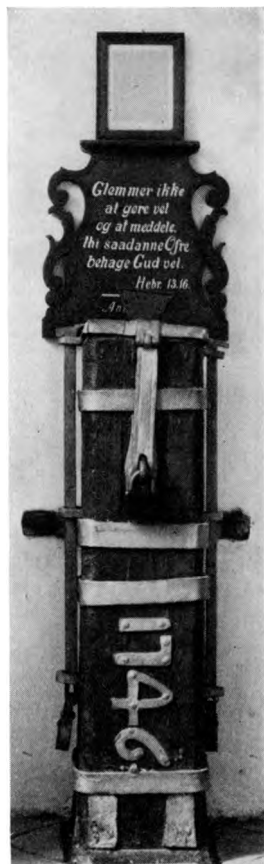
†*Klokker*. 1) 1673<sup>6</sup>. 2) 1771, støbt af Johann David Kriesche, Eckernförde, med indskriften: »Kommt zum Beten, kommt zum Singen, wenn Ihr meinen Klang hört klingens«; mindre end nr. 3. 3) 1782, støbt af Johann David Kriesche, Lübeck, med indskriften: »Soli deo gloria. Sobald Ihr höret meinen Klang, beredet Euch zum Kirchengang. Liebet Gottes Wort und Luthers Lehr! Lebt fromm! Gebt Gott allein die Ehr«<sup>18</sup>. — †Messeklokke, se p. 2215.

## GRAVMINDER

*Mindetavle* 1940<sup>33</sup>, med malet indskrift under våben holdt af vildmænd, over medlemmer af den Reventlowske familie bisat i kapellet. På korets østvæg mod nord.

*Lyseskjolde*, to ens sortmalede, med gul skriveskrift og foroven afdødes gulmalede våbenskjold, med 14 kugler på blå bund og nederst gulmalet ornament. Frederik Rubek Henrik v. Bülow, generallieutenant, storkors af Dannebrog og den franske æreslegion, dannebrogsmænd, f. 4. febr. 1791, d. 16. juni 1858. Joh. 4, 16. Ved begravelsen anbragt på alterlysene<sup>34</sup>. (Sml. kirkegårdsmonument p. 2223). På loftet.

*Gravsten*. 1) O. 1595. Hans Andersen fra By[geskov], 1536 viet til præst i Kbh., »da han fra svenskekrigen, hvor han blev angrebet af »pest« og efter at have opgivet sit embede som feltpræst i det samme 3die år var vendt sund til-



E. M. 1956  
Fig. 18. Dybbøl. Pengeblok 1746 (p. 2218).

bage til fædrelandet, blev han lovmæssigt kaldet til Asbøl i 4 år«; herefter præst i Dybbøl i ca. 24 år, død 3. maj [15]95. Endvidere hans hustru, Marina Lund (otte sønner og een datter), »som efterlevende ægtemanden, sammen med sin søn, faderens efterfølger, højst prisværdigt stod for husholdningen i 16 år, 2 mdr. og nogle dage«. Sat af sønnerne og datteren. Hvidgrå kalksten, 201 × 113 cm, med reliefversaler<sup>35</sup> i to kolonner i kontureret kartouchefelt, omgivet af religiøs indskrift og herunder to forsænkede ovaler med de afdødes våbenskjolde, hans et træ, hendes tværdelt med to opad mod højre rettede skråbjælker i 1. og roset i 2. felt. I stenens hjørnecirkler, øverst syndefaldet og fødselen, nederst Kristus på korset flankeret af [Maria, hjørnet afbrudt] og Johannes, samt opstandelsen, alt udført i forsænket, ret kraftigt relief. Syd for alteret.

2) O. 1669 (fig. 19) med tre senere indskrifter. Den oprindelige over Matias Christensen, ved fyrstelig nåde møller i Sandtberg, d. 16. april 1669, og fru Ellspe Matises, d. 19. marts 1659. Resten af indskriften, i midtfeltet, udslebet for at give plads til de sekundære indskrifter. Levnet er et felt midt på stenen med en vandmølle<sup>36</sup> i en arkade, flankeret af ovaler med kartoucheskjolde hvori de afdødes initialer, M M og E M under firblad. Rødlig kalksten, 192 × 128 cm, med reliefversaler (plattysk) i toliniet ramme langs stenens kanter, afbrudt af hjørnecirkler med evangelisttegn. — Af de tre senere indskrifter er den ældste indhugget med versaler øverst på stenen tværs over rammelinién og langs heraldisk venstre side, over Neis Miler (!), d. 1721, 54 år gl. (plattysk). De to sidste indskrifter står i midtfeltet forneden med store skønskriftsbogstaver og kursiv over Dorothea Louisa Ringe, f. Schmidt von Hensborg, f. 18. juni 1779, d. 18. sept. 1810, 31 år gl. (tysk). Øverst med reliefversaler, over Niels Ringe, fhv. møller på Sandbjerg mølle, f. i Magdebølle på Fünen 1761, d. i Ravnskobel 7. marts 1848. I den åbne forhals østvæg.

3) O. 1717. David Monrad, præst ved denne kirke, f. 21. juni 1663, d. 25. marts 1717, i sit alders 53., sit embedes 24. og ægteskabs 20. år, <og hans enke Elisabeth Monrad, f. Steenløse, »i verden« 24. aug. 1682, »i ægteskabet« 15. nov. 1697, »i himlen« <24. okt.> 17<70>, <»L□> (dvs. nogle og halvtres) år gl.; Ies. 60, 20.> Hvidgrå kalksten, 224 × 149 cm, med reliefversaler på latin, i to kolonner inden for stor oval, hver afbrudt af en forsænket oval med de afdødes våben, hans et halvt hjul, og faner som hjelmtegn, hendes kranie over korslagte knogler, hjelmtegnet tre blomster. Den overordentlig smukt huggede sten har oprindeligt kun båret præstens indskrift, dernæst har enken ladet sin indskrift tilføje ved en ringere stenhugger, og endelig er efter hendes død dødsdatoerne (men ikke aldersangivelsen) indføjjet med endnu ringere tal og bogstaver. Nord for alteret, 1960 frigjort for altersranken.

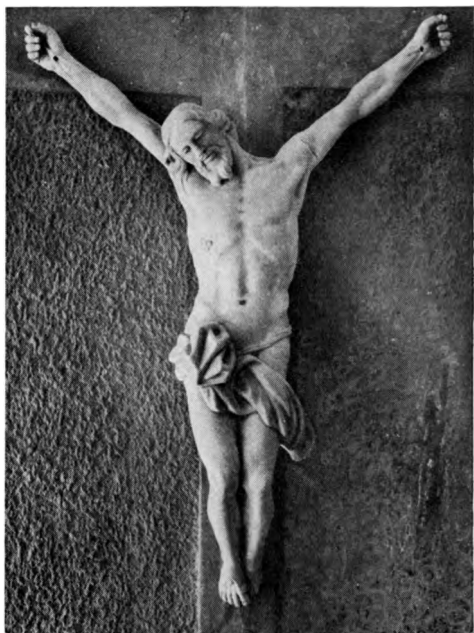
I det *reventlowske gravkapel* står to sandstenssarkofager og syv trækister,



V. M. 1960

Fig. 19. Dybbøl. Gravsten over møller Matias Christensen d. 1669 med afbildning af den 1573 byggede Sandbjerg mølle (p. 2220).

endvidere opbevares en kisteplade fra en af de ni barnekister, der 1934 begravdes på kirkegården.



E. M. 1956

Fig. 20. Dybbøl. Marmorkrucifiks fra Conrad Detlev Reventlows sarkofag 1750 (p. 2222).

*Sarkofager.* 1) O. 1749. Vilhelmina Augusta, prinsesse af Holsten, f. 17. nov. 1704, d. i Kbh. 17. marts 1749.

2) O. 1750. Conrad Detlev, greve af Reventlav, f. 23. juli 1704, d. på Bornholm 24. juli 1750. — De to sandstenssarkofager (fig. 21) er bortset fra våben og indskrifter ens, 1) 237 × 121—112 cm og 107 cm høj, 2) 235 × 123—113 cm, 111 cm høj, med svungne, groft pikhuggede flader og glatte bånd, profiler og tværriflede platter, indskrifterne på latin med fordybede versaler i fodstykernes kronede rokokokartoucher. På låget marmorskulptur: en plade med »Inri«, krucifiksfigur (fig. 20) (korset hugget i låget), kranie<sup>37</sup> over korslagte knogler samt jordsmon.

*Kister*<sup>38</sup>. 1) O. 1815(?). Egetræskiste, sortmalet, rigt profileret, uden navne-

plade, antagelig for Conrad Georg, greve af Reventlow<sup>39</sup>, d. 1815 (jfr. kirkegårdsmonument p. 2223).

2) O. 1824. Agnes Reventlow, f. Hammerstein, f. 18. sept. 1795, d. 19. jan. 1824. Enkel fyrretræskiste, 208 × 91 cm, 71 cm høj, på udsvejet træfod. Buet låg og kiste med fire hanke på hver langsideside samt to for hver ende. For enden en oval bronzeplade, med fordybet skriveskrift (på tysk).

3) O. 1878. Arthur greve af Reventlow, f. på Sandbjerg 4. jan. 1817, d. i Braunschweig 8. febr. 1878, kurator ved Kiels universitet; latinsk indskrift.

4) O. 1878. Theodor Karl Ludwig Detlev Reventlow, f. 24. dec. 1862, d. 21. maj 1878. Tysk indskrift.

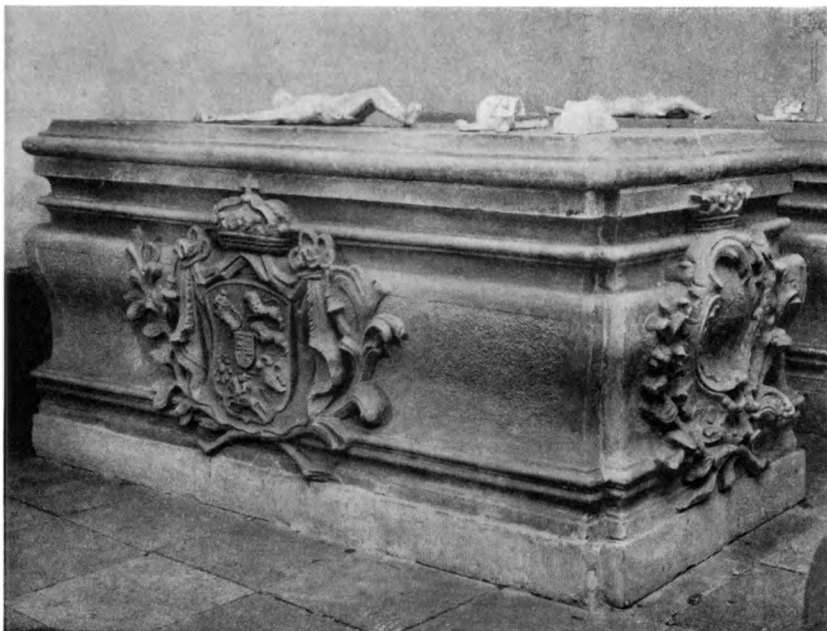
5) O. 1893. Ludwig Christian Detlev Friedrich Reventlow, f. 6. jan. 1824, d. 14. juni 1893. Tysk indskrift.

6) O. 1895. Christian greve af Reventlow, kgl. prøjsisk kaptajn i 7. badiske infanteriregiment 142, f. 3. sept. 1857, d. 31. maj 1895. Tysk indskrift.

7) O. 1902. Georgine grevinde af Reventlow, f. von Ahlefeldt, f. 5. april 1828, på Saxtorff, d. 7. juni 1902. Tysk indskrift.

*Kisteplade* o. 1867. Liane Clara Julia komtesse Reventlow, f. 22. jan. 1867, d. 12. febr. 1867.

Ifølge kirkeregnskaberne<sup>18</sup> var fire *†egetræskister* indeholdende børn af grev



E. M. 1956

Fig. 21. Dybbøl. Vilhelmina Augusta Reventlows sarkofag o. 1749 (p. 2222).

Conrad Detlev Reventlow og Vilhelmina Augusta (sarkofager nr. 2 og 1) bragt til Dybbøl kirke fra Brahe-Trolleborg 20. maj 1751.

*Kirkegårdsmonumenter.* Fra treårskrigen findes fire mindesmærker over tyske soldater samt en granitstele<sup>40</sup> over »Generallieutenant F. R. H. Bülow Seierherren i Slaget ved Fredericia hvor taknemmelige Medborgere reiste ham et Hædersminde«; f. i Nustrup ved Gram 4. febr. 1791, d. på Sandberg i Sundeved 16. juni 1858. (Sml. lyseskjolde). I nordvesthjørnet.

Granitstele rejst 1863 over Conrad Georg greve af Reventlov, kommandør i den danske marine, f. i Kbh. 1749, d. på Sandbjerg 1815<sup>41</sup>. Syd for koret.

Fra krigen 1864<sup>42</sup> findes en granitobelisk over »25 tapre danske Soldater som faldt for Konge og Fædreland den 17. Marts 1864«, samt to granitsten over danske og tyske soldater og to støbejernskors over faldne tyske soldater.

Mindesten efter tegning af J. Th. Skovgaard<sup>43</sup>, rejst 1922 over sognets faldne i krigen 1914—18.

#### KILDER OG HENVISNINGER

*LA.* Åbenrå. *Sønderborg provstearkiv* (før 1879): Kirkesager ordnet sognevis. 1735—1878. Adsbøl-Dybbøl. —1851—78. Visitationsprotokol for Dybbøl. — *Sønderborg provstearkiv* (efter 1879): 1879—1919. Sager angående de enkelte sogne. Dybbøl og Egen. — *RA.* *Glücksborg. E. Kirke og skole:* 86. 1604—1765. Sager vedr. kirke, præster m. m. i Adsbøl, Dybbøl, Nybøl. — Se i øvrigt arkivalier for Sønderborg provsti i almindelighed p. 2051 f. — *Liber daticus* 1849 ff. (ved embedet). — Kirkeklokkecirculære 1918 (NM). —

Museumsindberetninger af S. A. Claudi-Hansen 1910, E. Lind 1936 og 1960 (genrestaurering af kalkmalerier 1936 og 1959), J. Raben brev af 4. maris 1939 (\*alterbordplade), P. Kr. Andersen 1933, 1939, 1953 og 1954 (undersøgelse af inventar), 1958 og 1959 (istandsættelse af altertavle, loftsbjælker i kor samt øvrigt inventar) og Mogens Larsen 1953 (undersøgelse af inventar). — Undersøgelse og beskrivelse ved Erik Skov 1956 (prædikestol), Elna Moller og Erik Moltke 1956 og 1960 og Vibeke Michelsen 1960.

Tegninger af kirken: H. N. A. Jensen, fra 1830'erne el. —40'erne, i Schlesw.-Holst. Landesbibliothek, Kiel; — af ukendt, i »Illustrierte Zeitung« 29. dec. 1849. — L. A. Winstrup: opmålinger og restaureringsudkast 1861, i RA. Kortsamlingen. Krigsministeriets aflevering, mappe 26, slesvigske kirker.

Kirkeinventarium for Dybbøl Menighed, Aabenraa 1862. — Haupt II, 397 f. — Dybbøl Sogn i Krigsaarene 1848—50. Optegnelser af Pastor K. Karstensen. Meddelte af Louis Bobé, i SJyAarb. 1902, p. 241—263. — J. Raben: Fra Dybbøl Sogn, i Fra Als og Sundeved, hefte XVI, 1940, p. 18 ff. — H. O. C. Bang, i Den nordslesvigske Kirke II, 321. — P. Kr. Andersen: Fra Dybbøl Kirke, i »Flensborg Avis« 2. okt. 1959.

<sup>1</sup> Den hos Haupt refererede antagelse, stammende fra J. Chr. Gude: Bericht von der Halbinsel Sundewitt, Flensburg u. Leipzig 1788 p. 74, at koret skulde være bygget omkring 1401, har ingen holdepunkter, jfr. bygningsbeskrivelsen. <sup>2</sup> Cathedraicumafgifterne for kirkerne under Slesvig stift findes i Quellensammlung VI, 260 og 277, oplysninger om forholdene i nyere tid i Wolf Christian Matthä: Beschreibung der Kirchenverfassung in den Herzogthümern Schleswig und Holstein II. Flensburg und Leipzig 1786, Jensen: Statistik samt Trap: Slesvig, til disse værker såvelsom til M. Mackeprangs indledning til »Danmarks Kirker«, Sønderjylland (Haderslev amt p. 31 ff.) henvises een gang for alle. <sup>3</sup> Louis Bobé, Gustav Graae og Fr. Jürgensen West: Danske Len. 1916, p. 123. <sup>4</sup> Dybbøl Sogn p. 242, 250 og 261. <sup>5</sup> J. nr. 195/58 (NM) og fundprotokol 2600. <sup>6</sup> Liber daticus 1849 ff. <sup>7</sup> Målene er taget på koret, efter at hvidtelagene var fjernet et par steder; der kan derfor optræde andre stemmål. <sup>8</sup> RA. Kortsamlingen. Krigsministeriets aflevering, mappe 26, slesvigske kirker. <sup>9</sup> Ved H. N. A. Jensen, i Schlesw.-Holst. Landesbibliothek, Kiel. <sup>10</sup> Sønderborg provstearkiv (før 1879); 1851—78. Visitationsprotokol etc. <sup>11</sup> På det underste kalklag fremkom »en del forunderlige, fiskelignende figurer« (note 6), måske noget af rankerne. <sup>12</sup> R. Haupt: Jahresbericht 1897/98, p. 11, nr. 2496. <sup>13</sup> Fundet som trappesten ved et udhus ved Dybbøl Lide, se J. Raben: Fra Dybbøl Sogn, p. 20 f. med tegning; jfr. brev af 4. marts 1939 fra samme (i NM). <sup>14</sup> Kunstdenkm. Stadt Flensburg, p. 218. <sup>15</sup> Se J. Raben p. 19 f. <sup>16</sup> Pastor Karstensen skriver om ødelæggelserne 1849 (Dybbøl Sogn p. 251): »Særdeles efter Affæren den 17. Mai, Christi Himmelfartsdag, sporede man Vandalisme i Kirken. Orgelet blev aldeles ødelagt, Alterbordet sad man og flikkede Sko paa, Maleriet i Alterbladet blev udskaaet og stjaalet, Moses, Christus Figurene bleve lemlæstede, flere Stolestader bleve ødelagte og Dørene i Aflukket bag Alteret borttagne og rimeligvis brændte. Kirken har i denne Tid bogstavelig talt mere været lig en Røverkule end et Bedehus!« <sup>17</sup> Ifølge restaureringsindberetn. 1958 findes følgende indskrifter på altertavlen: På fodstykket til den stående engel på gesimsens nordre ende: »Fr. Clausen Wolf Maler 5. Septembr. 1905.« På fodstykket til engelen mod syd: »1905 die ganze Kirche von Fr. Clausen gem. Maler.« På ryggen af samme engel: »Fr. Clausen Malergehülfe d. 4. Septembr. 1905.« <sup>18</sup> Sønderborg provstearkiv (før 1879): kirkesager ordnet sognevis. 1735—1878 etc. <sup>19</sup> Mester fra 1704, men 1725 tiltrådt som udenbys mester ved det lybske lav. (E. Hintze: Die deutschen Zinngiesser und ihre Marken, III, nr. 514; her dog 1704-mærket). <sup>20</sup> »Daabsklæderne holdes af Præsten i 3 Sæt til 1 Rdl., 4 Mk. og 2 Mk. Dybbøllerne ere pligtige til at afbenytte dem, hvorimod Ragebøllerne og Parcellisterne ikke

ere pligtige til at afbenytte dem« (trykt kirkeinventarium). <sup>21</sup> Ifølge P. Kr. Andersens indberetn. 1959 var der i figurens skulder foran et par huller, der var brændt i kanterne. <sup>22</sup> Eggebek, Munkbrarup; Kunstdenkm. Kr. Flensburg, p. 105 og 238. <sup>23</sup> En drejet, pæreformet hængekugle ses endnu på fot. fra 1910 (NM). <sup>24</sup> Ifølge tegningen 1864 (fig. 5) var prædikestolen rykket halvt ud foran korbuven med opgangspanelet langs triumfvæggen. <sup>25</sup> Rekonstrueret efter tegningen fig. 5. <sup>26</sup> Indv. i stolen malet: I aarene 1956—1959 istandsattes Dybbøl kirke. Kirkens inventar og loftets bjælker istandsattes under Nationalmuseet ved Peter Kr. Andersen. <sup>27</sup> SJyAarb. 1902, p. 261. <sup>28</sup> 1736: »In alten Zeiten besuchten die Kirchspieleute den Beichtstuhl alle Sonntag Morgen, nun aber ungefähr in 16 Jahren hatten wir uns den Sonntag vorhero bey dem Priester anmelden müssen, und haben jeder ander Sonnabend zur Beichte gegangen und am Sonntage wie gewöhnlich zum heil Abendmahl«. <sup>29</sup> Raben p. 31 (muligvis forveksling med Broager). <sup>30</sup> Ifølge rgsk. (note 18) lavet af en smed i Bov. <sup>31</sup> SJyAarb. 1902, p. 242. <sup>32</sup> O. H. Møller: Nachricht von der Kirche zu St. Johannis in Flensburg, Flensburg 1762, p. 56 anm. 5. <sup>33</sup> Udført af maleren og billedhuggeren Victor Kvederis (Raben p. 36 f.). <sup>34</sup> Raben p. 40. <sup>35</sup> Den slidte indskrift suppleret efter pastor Karstensens optegnelser. <sup>36</sup> Forestiller Sandbjerg mølle bygget 1573 af hertug Hans. (Anders Jespersen: Gangtøjet i Vandmøller, Virum 1953, p. 10). <sup>37</sup> Det ene kranie forsvundet under restaureringen. <sup>38</sup> Indskrifterne venligst kontrolleret og fundet i overensstemmelse med kirkebogen af sognepræst H. O. C. Bang; enkelte data stemmer ikke med Stamtavler over danske Adelslægter. <sup>39</sup> Ifølge Claus Duus: Top. — hist. Darstellung der Halbinsel Sundewitt, Schleswig 1836, p. 94; jfr. Raben p. 37. <sup>40</sup> Kriegergrave p. 58 f.; jfr. Raben p. 39 f. <sup>41</sup> Chr. Hanssen: Reventlowerne paa Sandbjerg, i SJyAarb. 1928, p. 284 f. <sup>42</sup> Kriegergrave p. 112. <sup>43</sup> Raben p. 40 f.

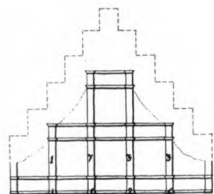


Fig. 22. Dybbøl. Korforlængelsens gavl, 1586.  
Skitse ca. 1:300 (p. 2207).