



Fig. 1. Nybøl. Ydre, med klokkehus, set fra syd.

E. M. 1959

NYBØL KIRKE

NYBØL HERRED

Kirkens vænehelgen er ukendt; muligvis er det ham, der findes afbildet i den p. 2274 gengivne bispefigur. Kirkens bispetiende skænkedes 23. maj 1191 af biskop Valdemar til Ryd kloster¹ (på sydsiden af Flensborg fjord), men allerede 1209 skete et mageskifte med Broager tiende, hvorved tienden fra Nybøl atter tilfaldt bispem, og dette fik paveleg stadfæstelse 9. jan. 1255². Det gamle herredsting lå nær kirken³, og dette i forbindelse med den omstændighed, at sognet bærer herredets navn, tyder på, at det oprindelig har haft større betydning end nabosognet Broager, hvortil tinget senere flyttedes (det ovennævnte mageskifte skal muligvis sættes i forbindelse hermed). Senere i middelalderen udgjorde cathedraticumafgiften (jfr. p. 2224 note 2) 12 skilling lybsk (Broagers var det dobbelte). — Et Maria-*alter* i kirken er omtalt år 1500⁴ (sml.* figur fra ↑sidealtertavle, nr. 1, p. 2273). — Efter reformationen kom kirken under landsherren, fra 1544 kongen, 1564 hertug Hans den Yngre; 1622 blev den glücksborgsk⁵ for 1779 at vende tilbage til kongen, der i 1800'rne besatte kaldet umiddelbart gennem tyske cancelli.

Ifølge et vandresagn skulde kirken have stået på et bjerg mellem Nybøl og Stenderup, men nisserne flyttede om natten, hvad der var opført om dagen, hvorfor bjerget endnu kaldes Kirkebjerg⁶.

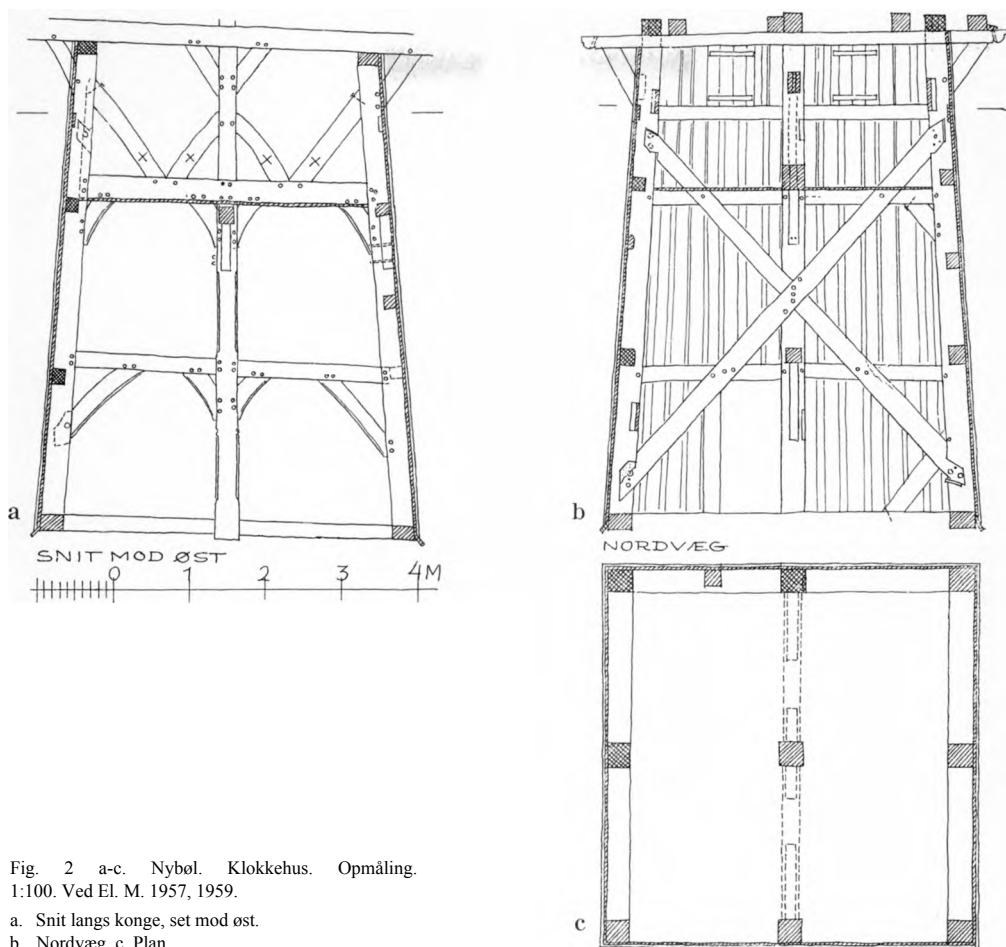


Fig. 2 a-c. Nybøl. Klokketårn. Opmåling.
1:100. Ved El. M. 1957, 1959.

- a. Snit langs konge, set mod øst.
b. Nordvæg. c. Plan.

Kirken ligger på jævnt terræn i byens sydøstre udkant. Kirkegården, der 1892 blev udvidet mod øst⁷, hegnes af omsatte, lave kampestenstager. I syd, nordvest og øst (»Stenderup sti«) er der jerngitterlåger mellem granitstolper anskaffet 1857⁸ og 1903⁹. Den nordvestre har afløst en stor portal (sml. fig. 3).

Et fritstående *klokketårn*¹⁰ (fig. 2a-c) umiddelbart inden for kirkegårdens gamle hovedportal i nordvest er en middelalderlig, men 1655 stærkt fornyet bygning. Konstruktionen er af eg med beklædning af fyrrebrædder. Middelalderlig er nordvæggen (fig. 2b) og største delen af vestvæggen; nu ubenyttede udstemninger i nordvæggenes midterste højstolpe viser, at der mellem den og dens forsvundne pendant i syd har været en tværafstivning i form af lange, krydsende skråbånd ganske svarende til nordvæggenes store Andreaskors. De to andre vægge samt kongestolpen og dens enkle tværafstivning (fig. 2a) hidrører fra en stor ombygning. I kirkens inventar fra 1653 meddeles en tilføjelse¹¹, at klokketårnet 1655 blev bygget om fra grunden, og at hertug Philip

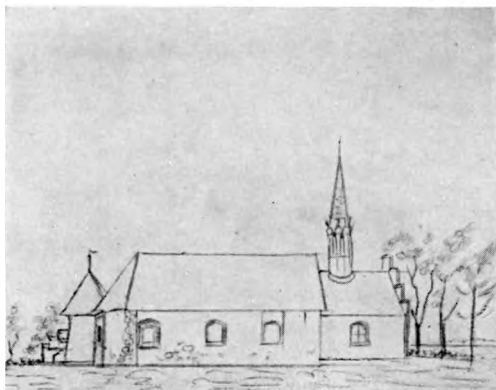


Fig. 3. Nybøl. Ydre, med klokketårn, set fra syd. Efter tegning o. 1830 af H. N. A. Jensen. I Schlesw.-Holst. Landesbibliothek, Kiel.

skænkede 14 egetræer dertil (sml. klokke nr. 2, p. 2280). Regnskabsbogen meddelte under 1655¹¹, at en Sønderborgtømrer reparerede klokkehuset og lagde nye spån. En gennemgang af konstruktionsdetaljerne i klokkehusets yngre dele stemmer netop med tiden omkring 1600'ernes midte, og man må herefter fastslå, at det, der skete 1655, hverken var en reparation eller en ombygning fra grunden, men en omfattende istandsættelse. — Det nuværende, lave, skifer-tækte pyramidetag stammer antagelig fra 1886¹²; det har afløst et stejlere, spåntækt tag af samme form, kendt fra et fotografi (NM), der viser klokkehuset ribbet for vægbeklædning og tag, som soldaterne 1864 benyttede til opvarmning af Nybøl skole, der var indrettet til lazaret.

Kirken består af kor og skib, senest fra o. 1300 (sml. nedenfor), en gotisk, halvcirkulær vestforlængelse og en korforlængelse fra 1582. En \dagger tagrytter på koret og et \dagger våbenhus foran norddøren er fjernet henholdsvis 1829 og 1856¹³.

Kirkens ældste del, kor og skib, har usædvanlig tykke mure (ca. 1,5 m) af *rå kamp* på en kampestenssyld, som under den forsvundne vestmur er een meter dyb. Det fremgår af den historiske indledning, at Nybøl sogn havde en kirke 1191, men hvis den nuværende kampestensbygning er så gammel, hvad en del af gulvmaterialet (p. 2270, sml. også korets tagværk p. 2270) kan tyde på, må alle de nedennævnte åbninger, muret af *munkesten*, henføres til en stor ombygning sent i 1200'erne eller omkring 1300.

I hver af korets langmure og i skibets nordmur er der rester af et rundbuet, smiget vindue, muret af almindelige munkesten, og de derved fremkomne uregelmæssigheder omkring smigenes sammenstød med vægfladerne er udfyldt med puds; vinduesstikkene er halvtens. Af de tilmurede døre, der sidder ret nær den forsvundne vestgavl, er i alt fald den søndre spidsbuet indvendig. Den store triumfbue er uden kragbånd og rundbuet som de dybe sidealternicher, af hvilke den søndre har overgribende stik.

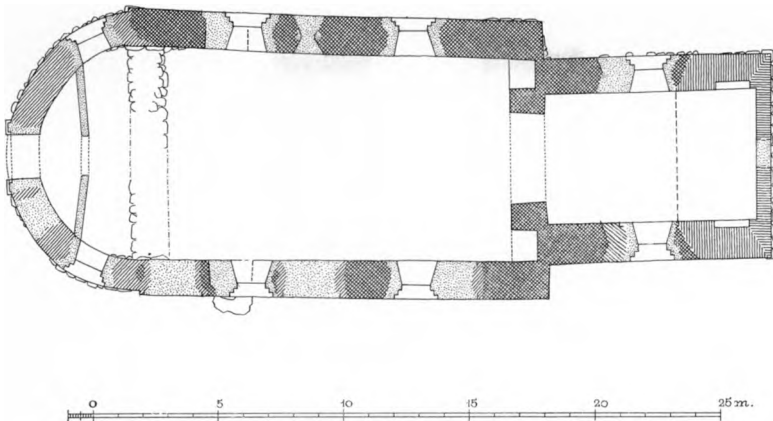


Fig. 4. Nybøl. Plan. 1:300. Målt af C. G. Schultz 1938.

Tilføjelser og ændringer. *Vestforlængelsen*, af en usædvanlig, halvcirkulær form, må være middelalderlig, men en nærmere datering er ikke mulig. Den er opført af rå kamp på en synlig syld af små kampesten, og murtykkelsen er 20—30 cm mindre end skibets. Et tilmuret vindue i sydvest har karme af munkesten. De to nuværende vinduer stammer fra 1856, da tilbygningens vestligste del udskiltes som våbenhus, og det samme gælder den monstrøse vestportal, der synes at have afløst et vindue (sml. fig. 3).

Korforlængelsen fra 1582¹⁴ (sml. gavlens jernankerårstal) er kun på et par meter, opført af munkesten, i syd og nord af tykkelse som de ældre kormure, men med indvendige, fladbuede spareblændinger, i øst kun to sten tyk. Gavlen har et i ny tid blændet, fladbuet vindue, savskifte i fodlinien samt fem højblændinger og syv kamtakker; midtblændingen er fladbuet, de andre rundbuede. — Det forlængede kor fik træloft, hvis brædder udskiftedes 1782¹⁵.

En omfattende istandsættelse af kirken fandt sted 1758—60¹¹ (sml. årstal i murankre), da skibet fik sit nuværende tagværk og blev helt tegltækt sammen med koret. Indtil da omtales blytaget jævnlige, således f. eks. 1582¹⁴ og 1654¹¹. Dobbelt tagsten (munke og nonner) blev indkøbt 1723—26¹¹.

†*Korhvælving og †vinduer.* Korets tagværk (p. 2270) er i gotisk tid omdannet til indbygning af en hvælving, der senest må være nedtaget ved korudvidelsen 1582. Et spidsbuet, ødelagt vindue i korets sydmur er formentlig samtidigt med hvælvingen, og det samme gælder måske tre fladbuede, falsede vinduer af munkesten i skibets sydmur (sml. fig. 3); de er indhugget, efter at skibets vestgavl var nedbrudt og blev først tilmuret 1856, da de nuværende indsattes.

En blytækt †*tagrytter* (sml. fig. 3) havde indtil 1829 plads på korets tag; materialerne solgtes 1831¹², en del af blyet dog først 1839¹⁶. Tagrytteren var opført 1634¹¹, i hvilket år Nybøl lånte penge af nabokirken Sottrup til »tårnets« opførelse, men den kan have afløst en ældre.

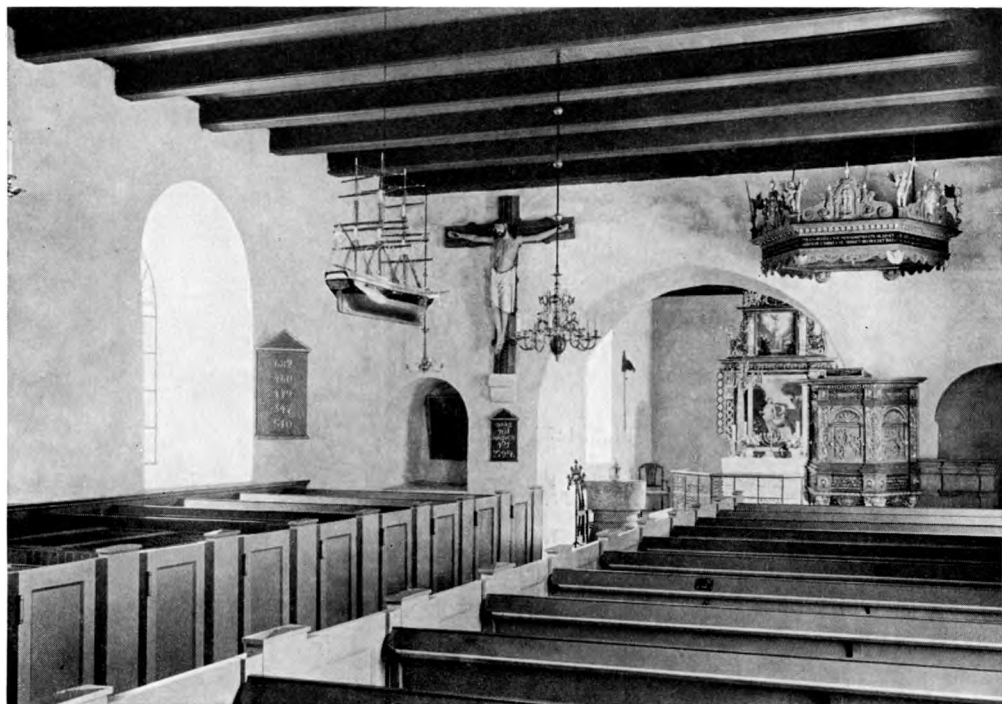


Fig. 5. Nybøl. Indre, set mod øst.

E. M. 1956

Et *†våbenhus* foran kirkens norddør blev nedrevet i forbindelse med en hovedstandsættelse 1855—56⁸, og kirkens hovedindgang flyttedes derefter til den runde vestgavl (p. 2269).

Gulve. Ved undersøgelser 1938 blev det fastslået, at der ca. 25 cm under midtgangens nuværende gulv findes et munkestensgulv, som synes at strække sig overalt i skibet. Stenene er lagt i kalkmørtel og således, at de danner sildebensmønster. Adskillige sten (28 × 12,5 × 9 cm) er *riffelhuggede* og kan derfor næppe være yngre end 1250. Hvis disse sten altid har ligget i gulvet, kan kampestensbygningen stamme fra 1100'ernes slutning, men de riflede sten kan også være genanvendt materiale. Gulvet har antagelig været i brug, indtil det nuværende blev lagt 1855—56, thi endnu 1740 købte man store sten til gulv¹¹.

Tagværker. Korets egetagværk indeholder spær og bjælkeender, som er levn af en romansk spærfagstype med en skrå spærstiver til hvert spær og fornaglede bladsamlinger mellem bjælke og spær. Forud for en gotisk overhvælvning af koret blev bindbjælkerne delvis overskåret og bjælkeenderne indtappet i en rem langs murenes inderside (sml. Kliple, Åbenrå amt p. 1978). Rømmene fjernedes, da koret, antagelig 1582, påny fik bjælkeloft med løst indstukne bjælker. Korforlængelsens tagværk er af eg, fra 1582, skibets og vestforlængelsens fra 1760, af fyr og med to dragerstole.



Fig. 6. Nybøl. Indre, set mod vest.

E. M. 1956

Kirken står hvidkalket med tjæret sokkel og nyt, rødt tegltag, men er i øvrigt præget af en hoveddistandsættelse 1855—56⁸, fra hvilken de spidsbuede vinduer og gulvene af gule fliser og teglsten stammer; i stolene er der trægulv. De synlige bjælker i skibet er holdt i rødbrunt, brunt og grønt, mens korets underloft er brunt med et stort, blåmalet felt indrammet af profillister med guldkanter, formentlig udført 1857 som afløsning af de nedenfor omtalte lofts-malerier.

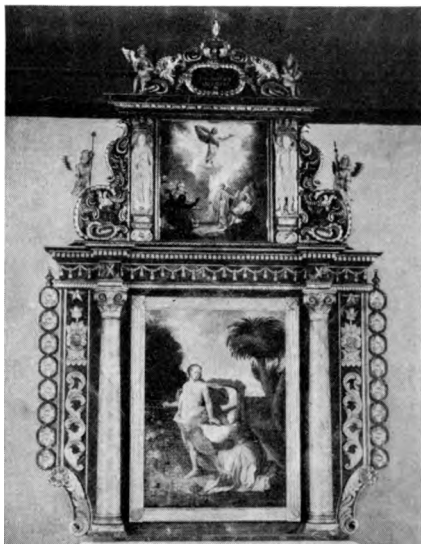
†*Solur*. En flise til en solskive betaltes 1840 med 30 sk.¹².

†*Vindfløje*. Både den forsvundne tagrytter og klokkehuset har haft vindfløje.

Klokkehusets gamle vejrhane blev 1879—80⁸ af Peter Petersen og Lorenz Claussen udskiftet med en † ny.

†*Loftsmalerier*. Kirkeværgerne fik 1857 pålagt at få udslettet de figurer, »som ere malede paa Kirkeloftet over Choret, og som skulle forestille Aarstiderne«¹⁶. Malerierne må være udført efter 1782, da korloftet var så medtaget, at det ikke kunde blive liggende uden fare¹⁵.

†*Kalkmalerier*. På korets sydvæg, øst for vinduet, blev der 1950 iagttaget svage spor af en ubestemmelig, rødbrun dekoration¹⁷.



P. Kr. Andersen 1950

Fig. 7. Nybøl. Altartavle 1646 og 1804
(p. 2272).

INVENTAR

Af det middelalderlige inventar har kirken bevaret sin døbefont og korbuekrucifikset, mens to sidealtertavlefigurer, et relief, muligvis fra en \dagger højaltertavle, et sengotisk maleri fra et \dagger skab samt krucifiksets sidefigurer er afgivet til Nationalmuseet og museet på Sønderborg slot. Fra renæssancetiden stammer Ringerincks prædikestol (o. 1608) med Peter Wulfs genfremkaldte, oprindelige staffering fra 1614; den bruskarokke altertavle er fra 1646, men stærkt ændret 1804, da den fik malerier af Jes Jessen. Hovedrestaureringer¹⁸ er foretaget 1855 ff. samt 1950, ved P. Kr. Andersen.

Alterbord, af munkesten¹⁹, ca. 150 cm fra korets østvæg, formentlig samtidigt med korforlængelsen 1582, med dyb, fladbuget niche i bagsiden og med en korsprydet forside fra restaureringen 1950 (arkitekt H. Mundt). I alterets nordøsthjørne fandtes da

en munkesten, 27,5 × 12,5 × 9 cm, der i oversiden, før brændingen, havde fået indridset et møllespil.

\dagger *Alterklæder*. 1656 skænkede hertuginde Sophie Hedwig et alterforhæng af rødt atlask, og 1746 købtes 12¼ alen ægte »carmoisins Sammet« [rødt fløj] til \dagger alterklæde¹¹.

Altartavlen (fig. 7) består af storstykke fra 1804 og bruskarokt topstykke fra 1646 (malet årstal). Topstykkets næsten kvadratiske felt flankeres af langstrakte figurer, Johannes Døberen (mod nord) og Moses, stående på konsoller og under »skællede« baldakiner. På de bruskede vinger, der foroven ender i rovfuglehoved, sidder to små engle, den ene holder stage med eddikesvamp og hammer, den anden spyd og nagler; to andre engle, een med tornekrone, een med tang og svøbe, sidder på gesimsen ved siden af gavlstykket, en bladindrammet oval mellem to fiskelignende hoveder, der ender i øreflipvolutter. Tavlen krones nu af et vasespir, muligvis hidrørende fra en \dagger prædikestolsdør og påsat ved restaureringen 1950.

Mens det gamle »alterstykke« (nok storfeltets maleri) solgtes 1804 for 1 rdl. 34 sk.¹², er topstykkets oprindelige *maleri* på træ (fig. 8) bevaret, nu henstillet i triumfvæggens nordre alterniche. Det fremstiller Kristi himmelfart, i klare, brogede farver og er til dels udført efter samme forlæg som himmelfartsrelieffet i Ringerincks prædikestol.

Storstykket, fra 1804²⁰, fastholdes af en rammekonstruktion af eg, indmuret i alterbordet. Det er i nyklassisk stil med detaljer, der antagelig er inspireret

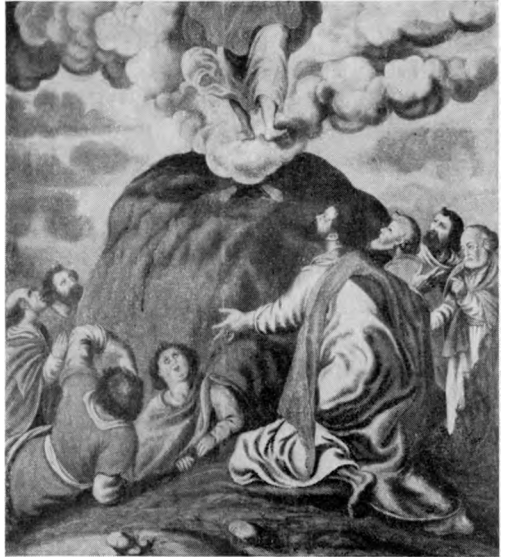
af nabokirken Dybbøls altertavle fra 1736 (p. 2212) og har to glatte, korinthiserende søjler inden for smalle »vinger« med akantusranke under roset og blomst; her udenfor er fastgjort en liste med et slyngbånd, i hvis åbninger der er blomster. Frisen er dekoreret med et kvastprydet bånd ophængt i »skruer«, og storfeltets ramme, med smalle, for hinanden forskudte rundstave, har i hjørnerne store »skruheveder«.

I stor- og topstykke er der signerede malerier af Jes Jessen²¹, storstykkets Kristus som havemand og Maria Magdalene (noli me tangere) med: »Gemalt in Apenrade 1804, Jes Jessen«, topstykkets, der ligesom det tidligere maleri forestiller himmelfarten, og som svarer til Sottrup (p.2236), med: »Pinxit Apenradensis 1804 Jes Jessen«. — 1950 restaureredes tavlen; rammeværk og søjler nymaledes eller fik afdækket ældre farver (baggrunden sortmarmoreret), og malerierne rensedes, så alt nu står med klare farver.

Figurer fra †(side)altertavler. 1) *Siddende *Maria med barnet*²² (fig. 11), ungotisk, o. 1250, men sandsynligvis moderniseret i slutningen af middelalderen med en ny krone. I ældre tid er endvidere foretaget forskellige reparationer på figuren, således er et stykke af Marias skød og højre ben samt hele den højre side af bænken fornyet. 105 cm høj. Ubetydelige spor af kridtgrund og farver: rød kjole med blå foer, på kappen muligvis sølv eller guld og blå foer. Figuren har antagelig oprindeligt haft plads i triumfvæggens nordre niche (jfr. Mariaalter p. 2266); 1922 afgivet fra Flensborg bymuseum (hvortil figuren kom 1902²³) til museet på Sønderborg slot (nr. II, 264).

2) *Stående *biskop*²⁴, ungotisk, fra begyndelsen af 1300'rne, frontal, med velskåret, karakterfuldt ansigt (fig. 9). Hænderne, der har været påtappede af særlige træstykker, mangler. 93 cm høj. Svage rester af sekundære farver på kridtgrund, messehagelen guldfarvet sølv, foeret med blå smalte, messeskjorten lys cinnober og dens foer blå smalte; fodstykket grønt. Konserveret 1961. Muligvis oprindeligt anbragt i triumfvæggens søndre niche; 1922 afgivet af Flensborg bymuseum (hvortil figuren kom 1902²³) til Nationalmuseet (nr. D 10304).

3) **Relief af Kristus på korset mellem Maria og Johannes* (fig. 10), sengotisk,



P. Kr. Andersen 1950

Fig. 8. Nybøl. Maleri fra †altertavle (p. 2272).



L. L. 1961



L. L. 1961

Fig. 9—10. Nybøl. 9. Hoved af *bispfigur (p. 2273). 10. *Relief fra †sidealtertavle (p. 2273).

o. 1500, antagelig fra en af fløjene på en †altertavle, muligvis kirkens højaltertavle. Blokken måler 57×38 cm og har i hver af de lodrette sider spor efter tre jernsøm samt på forsiden fire, næppe oprindelige sømspor. Kristusfiguren er skåret efter samme forlæg som Burkal (Tønder amt p. 1636). Sekundær staf-fering, men enkelte rester af kridtgrund og farve. 1922 afgivet af Flensborg bymuseum (hvortil det kom 1902²³) til Nationalmuseet (nr. D 10305).

Altersølv. Kalk og disk, omlavet 1704 af et ældre sæt¹¹. Kalken, 23 cm høj, er af almindelig barok form med sekstunget fodplade og seks flade tunger over en rundstæv; på en af tungerne er der fastnippet et lille, støbt krucifiks. Glatte, sekskantede skaftled og fladtrykt knop med runde tunger og mellemfaldende ruder. Nyere, højt bæger, der hviler i oprindelig bladkrave. På fodpladen mestermerket, sammenskrevet HBi skjold for guldsmed Hinrich Block, og Flensborgs bymærke, Fi skjold²⁵. — Disken har smal, cirkelkorsprydet kant, hvorunder to ens bystempler for Flensborg, Fi rektangel med affasede hjørner. — I inventariet for 1653¹¹ nævnes foruden †sølvkalken en †kalk og †disk samt en †vinflaske, alt af tin. 1796 var †oblatæskan af træ²⁶. *Vinkande*, anskaffet 1863/64 sammen med en †oblatæske fra den kgl. porcelænsfabrik⁸, sort, med guldkors.



E. M. 1953



E. M. 1958

Fig. 11—12. Nybøl. 11. *Maria med barnet (p.2273). 12. Korbuekrucifiksets *sidefigurer (p. 2277).

Sygekalk, fra begyndelsen af 1800'erne, med en i bægeret indsat vinflaske af glas. Foden er sekskantet med glat standkant og går i eet med de trinde skaftled og den skarpkantede, sekssidede knop; ægformet bæger. 11,5 cm høj. På standkanten mestermærket, tre skønskrifts-I'er i tunget felt for Jürgen Joachim Jürgensen, Sønderborg, d. 1837 (Bøje 2752) samt lødighedsstempel 24. *Disk* med stempel for samme mester, tre I'er i rektangel med affasede hjørner²⁷, to ens lødighedsstempler: 24, samt utydeligt bystempel for Sønderborg. I samtidigt læderhylster med indtrykt, forgyldt C-bøjlebort²⁸. †*Sygekalk* og *disk* på ialt 8½ lod anskaffedes 1743 hos guldsmed Hinrich Jacobsen, Flensborg¹¹. 1653 nævnes en lille †*tinflaske* »zum Patient Wein«¹¹.



Fig. 13. Nybøl. Smertensmanden. Maleri på
L. L. 1961
*skabsdør (p. 2279).

Alterskranke 1950, af smedejern, udført efter tegning af arkitekt H. Mundt af kleinsmed Gustav Reissmann, Sønderborg; femsided, hver side med seks felter hvori symbolske figurer.

Døbefont, romansk, af granit, med glat, cylinderformet kumme (80 cm i tvm.) i eet med det korte skaft, der foroven har rundstav. Foden, af form som et omvendt terningkapitæl, har i hvert buefeldt enkle treblade på bred stilk. 1797 flyttedes fonten fra skibets vestende op ved alteret¹⁵; nu er den opstillet i korets nordvesthjørne.

Dåbsfad (fig. 15), sikkert omtrent samtidigt med giverårstallet 1574, sydtysk arbejde. I bunden et cirkelfelt med en hjort, under hvis bug ses resterne af et skriftbånd med minusklerner: »ma[ria].«.«; herudnom spidsblade og fem engle holdende et blankt skjold foran sig. På randen indstemplede skablonornamenter samt en indskrift med graverede versaler for fadets første (ukendte) ejerinde: »Anna van Alvensleve 1574«. Tvm. 57,5 cm.

Ny *dåbskande* af messing.

Alterstager. 1) Sengotiske, af form som Højer (Tønder amt p. 1037), men mere fladtrykte, med fodskål som en lav keglestub, der har skarpkantet profil foroven og hulstav over platte forenden; de til dels afsavede ben har hvilet på løver, der 1804 solgtes for 19 sk.¹². Over et ret højt profilled hæver det koniske skaft sig med to profilringe; lyseskålen har smiget underside og glat led under udkraget profil. Til jernlysetornen er svejset to jernarme, hvis splittede ender rager lidt ud over skålens kant, og som formentlig har båret et par ekstra lysepiber. 32,5 cm høje. 2) O. 1700, omtrent svarende til Sottrup fra 1692 (p. 2237), af lyst malm, med flad fodskål hvilende på tre kugleben, slankt balusterskaft og muslingeriflet lyseskål med malmtorn. 31 cm høje.

†*Røgelsekar* med låg, nævnt i inventariet 1653¹¹.

†*Messehagel* af gul silke, omtalt 1653¹¹.

†*Brudekrone* og *-smykke* holdtes af præsten 1796 og endnu 1861, da brugerne herfor måtte betalte 1 rdl. 4 mk.²⁶.

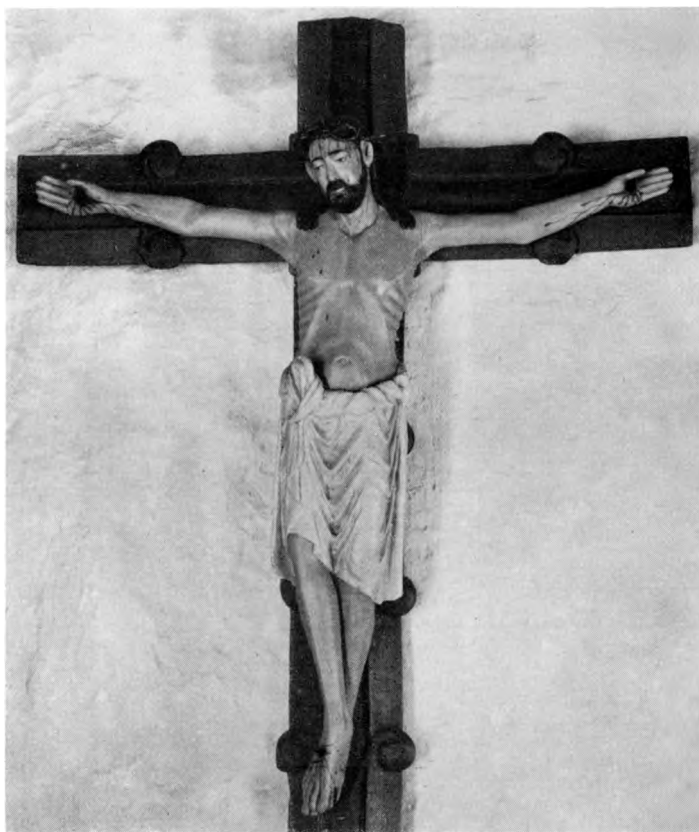


Fig. 14. Nybøl. Korbuekrucifiks (p. 2277).

E. M. 1956

Håndklædeholder, med indskåret årstal 1642, formet som en dobbeltvolut. På triumfmurens østside mod nord.

† *Kristentøj*, tre forskellige slags, holdtes 1796 af præsten og endnu 1861 (inventarium²⁶).

*Korbuekrucifiksgruppe*²⁹ (fig. 12 og 14), o. 1250, repræsenterende overgangen mellem romansk og gotisk type. Kristusfiguren, der tilhører Højer-gruppen (Tønder amt p. 1038, sml. også Broager (p. 2316), er 165 cm høj, har åbne øjne og sekundær, åben, snoet tornekroner; sidevunden er ikke markeret. Korset, hvis ender er afsavet, svarer med sine profiler og bolleblade så nøje til Højer, at man må antage, at også det har været af »sachsisk« type. — Sekundær staffering (udbedret 1950) med naturlig hudfarve, blodstriber ved naglegab og på pande, mørkebrunt hår og skæg, hvidt lændeklæde. Korsstamme og blade er grønne, hulkelene røde. På munkestenskonsol på triumfvæggen nord for korbuen.

De 110—120 cm høje **sidefigurer* (fig. 12), der er udført af en anden hånd end krucifiksfiguren, fremtræder med den traditionelle sørgestilling: hånd

under kind. Mariafigurens foldekast knytter den typemæssigt nær til Hyruppassionens relieffer³⁰, hvor en røgelsekar-bærende kvinde ved graven viser flere beslægtede træk med Marias klædebon. Maria holder i højre hånd en lukket bog. Både Maria og Johannes har tilsyneladende haft glorieskive, og begges fodstykker er forsynet med tap til fastgørelse i korbuebjelken. Krideringsrester med farvespor, der dog næppe er oprindelige. Maria har blå kappe og rød kjole, Johannes rød kappe og gul kjortel. 1922 afleveret fra Flensborg bymuseum (hvortil de kom 1902²³) til museet på Sønderborg slot (nr. II, 265).

Prædikestol, o. 1608, da kirken lånte 30 mk. af Broager til en ny prædikestol¹⁴, nøje svarende til Sønderborg S. Maries fra 1599 (p. 2088) og Dybbøl fra 1605 (p. 2216) fra Hinrich Ringerincks værksted i Flensborg. Den firesidede stol, der tilhører den af Haupt benævnte østflensborgske type, er opbygget efter værkstedets vanlige skema og har i storfelterne de ofte gentagne relieffer af fødselen, Kristus på korset mellem Maria og Johannes, opstandelsen og himmelfarten (jfr. altertavlemaleri p. 2272) med dertil hørende bibelhenvisninger i frisefelternes kartoucher (fordybende versaler) og plattyske reliefindskrifter i postamentfelterne³¹, til relieffet af fødselen således: »Euch ist hevte der heiland gebarn. wilc/her ist Christvs der/ her in der stad David«. I frisefremspringene er der små halvfigurer af mænd og kvinder i tidsdragt (fig. 16-17). Svungen underbaldakin med glatte, hulkantprofilerede ribber, endende i flad kugle. Nyere opgangspanel, antagelig fra 1831/32¹², da en †prædikestolsdør³² omtales (jfr. altertavle-spir), og da stolen flyttedes, fordi den havde »mistet ligevægten«, og præsten dårligt kunde læse af mangel på lys³³. Den samtidige himmel danner en regelmæssig, sekssidet polygon. Frisen er glat og gennemløbende med nymalet indskrift, men har tidligere haft en (bortskåret) plattysk bibelindskrift med reliefversaler. I de brede topstykkers høje buer står putti med dydesymboler, fra øst: kalk (Troen), anker (Håbet), to, der omfavner hinanden (Kærligheden), sværd og vægt (Retfærdigheden), og spejl (Klogskaben). På konsoller mellem topstykkerne står frifigurer (nøgne englebørn) med lidelsesredskaber: 1) hammer-spyd, 2) søjle, 3) kors og 4) tang og tornekrone. Lave volut-hængestykker med midtroset og store englehoveder under hjørnerne. Himlens loft har en forsænket midtpolygon med ramme, hvorfra udgår profilerede revler; lille helligåndsue.

Stolen står nu, efter restaurering og rensning 1950³⁴, med sin første partielle staffering udført af Sønderborg-maleren Peter Wulf³⁵, der bag på topstykket nærmest korbuen har skrevet: »Anno 1614 is diese Predigstoel staveret P W«. Hovedparten af træet står frit, kun med lidt guld, sølv, rødt og grønt samt sort bund i sidefelterne. 1832 malede H. W. Eckersberg for 3 rdl. og 40 sk.¹² på prædikestolen i forbindelse med dens flytning, rimeligvis til dens nuværende plads lidt ud foran triumfbuen, idet mandsstol nr. 1 da fjernedes³⁶.



E. M. 1956

Fig. 15. Nybøl. Dåbsfad, vistnok fra 1574 (p. 2276).

Stoleværk 1938 (H. Mundt), med lave, glatte gavlstykker og fyldingsdøre, der til dels efterligner det forrige \dagger sæt fra 1799³⁷. \dagger Mandsstol nr. 1 kaldtes 1782 »den herskabelige stol« eller »brudgommens stol«; fjernet 1831³⁶ (jfr. prædikestol). Ifølge stolestadefortegnelsen 1653 og (1782)²⁶ havde kirken 37 mandsstole og 27 kvindestole¹¹, 1857 var tallene 28 og 26²³.

Fra en \dagger *præstestol* stammer et fyrrebrædt med pålagte, riflede pilastre, profilkapitæler og trekløverbueslag med tunger og i vinklerne skårne perspektivhuller. Sort undermaling overalt dækket af smudsiggrønt. — \dagger *Skrifestolen* stod ifølge inventariet 1653 til højre for alteret, mens degnens \dagger »kor- eller syngestok« stod til venstre. 1743 lavedes en lille bæk i skriftestolen til skriftebørnene¹¹.

Fra et middelalderligt \dagger *skab* er bevaret en egetræsplade³⁸, 68,5 × 38 cm, bestående af to ved tappe samlede planker, der ved syv dyvler har været fastgjort til dørens inderside. Herpå ses et **maleri* af Kristus som smertensmand (fig. 13), fra 1400'ernes slutning (jfr. Sønderborg S. Marie p. 2094). Kristus har grålig hudfarve med mange blodspor, hvidt lændeklæde og gylden glorie. Olivengrønt jordsmon og mørkerød baggrund med gyldne, nu mørknede stjerner. Det tilhørende \dagger skab blev solgt ved auktion og maleriet 1896 skænket Nationalmuseet (nr. D 3262).

Pulpitur i vest, muligvis fra 1856/57¹², men hvilende på fire egestolper med smukt udsvejfede knægte, og med udsavet hængeliste, muligvis fra 1721, da kirken fik sit orgel (se ndf.); nogle storfligede akantusblade fastgjort på bære-

stolperne stammer antagelig fra orglet. Pulpiturets rammeværk, af fyr, har renæssanceprofiler, mens fyldingerne er af eg med små, kvadratiske midtfelter, der har pålimet bladværk.

Orgel 1924, med syv stemmer, udført af A. C. Zachariasen, Århus, †*Orgel* indviet 2. søndag i advent 1721³⁹ og skænket af hofprædikant og provst Johannes Dætri⁴⁰. *Orgelfaçaden*, der er noget omdannet, svarer delvis til Dybbøls (p. 2218) og stammer fra 1721; den har en tretårnet opbygning, men er uden gennemløbende frise og har på sidetårnene stående, basunblæsende englebørn med palmegrene. 1731 omtales et gitterværk på orglet, der maledes året efter¹¹.

Pengeblok 1781, ottesidet, næsten helt jernbundet, med siksakprydede bånd; der er to jernstænger som lukke ved siderne samt et kort jernbånd på forsiden, alle med store taskelåse. Inden for vestdøren.

Klingpung, af fløjls med guldgalon, lærredsført, hvorpå broderet: »1778 d. 24. St.«¹¹. Tyndt, drejet, rødmalet skaft med skaftholder af jern. Hænger på et muligvis samtidigt, profileret brædt, tilspidsende opad og med drejet topspir, på korets nordvæg. †Klingpung nævnt i inventariet 1653¹¹.

Lysekroner, tre skænket 1925, een 1942⁴¹.

Kirkeskib, »Pax«, tremastet fuldrigger skænket 1949.

Tre *ligbårer*, den ene med indskåret: »Anno 1739 NUBBEL« på de flade, udsvejfede ben, de to andre, hvoraf een til børn, yngre og enklere; på loftet.

Klokker. 1) 1623, støbt af Peter Melchior. Om halsen reliefversaler: »M. Petro (!) Melchior (!) me fecit anno 1623, verbvm domeni (!) manet in æternvm«. Over og under skriftbåndet friser med nedadvendte, krydsende buer med stavværk og blomster samt blade. Tvm. 71 cm. Klokken drejet og nyophængt 1946 af Aug. Nielsen, Roslev, og allerede (1956) dybt punktslidt af præcisionsknebelen.

2) 1655. På slagringen reliefversaler: [»Meister Balze[r Melchersen in Flensbvrge hat mich vmb gegossen im iahr Christi 1655, da ich vorhin dieser gemeind[e gedient hatte 162 iahre]«⁴². På legemet, i liggende rektangel med tovtavramme: »Nvn heb ich wieder an die menschen zv bescheiden/ hieher in Gottes havs der ivngste tag der welt/ komt immer naher ran wol dem der glavben halt/ vnd sich recht lehren lasst der liehet Gott mit frevden«. På modstående side holder en engel to ovaler med hertug Philip af Glücksborgs og Sophie Hedwig af Sachsen-Lauenborgs våbner, flankeret af »P. H. Z. S. H. og S. H. H. Z. S. S. H.« Øverste bånd om halsen har fornem ungrenæssanceagtig dekoration med vaser og bladværk, der løber ud i menneskekroppe m.m.; i frisen herunder en hebraisk indskrift. Hanke med svære tovtave. 100 cm i tv. Drejet og nyophængt 1947 af Aug. Nielsen. Begge i klokkehuset p. 2267.

†*Klokker*. 1) Støbt 1493 (jfr. ovenfor nr. 2); sprang 1655, omstøbtes og forstørredes det følgende år¹¹ med 4 skip pund, 1 lispund og 12 pund for 470 mk. 8 sk.⁴³.

2) O. 1592, omtalt i Broagers kirkeregnskaber¹⁴.



E. M. 1956



E. M. 1956

Fig. 16—17. Nybøl. Prædikestol. Busten i frisebordspringene (p. 2278).

GRAVMINDER

Gravsten o. 1641. [Sognepræst] Georg Lund, [d. 7. febr. 1641], og [hustru] Salome Lund. Brudstykke, nu 57 × ca. 40 cm, af kalksten, med versaler i ovalt skriftfelt. Indmuret over kirkens hoveddør.

*Kirkegårdsmønter*⁴⁴. Fra treårskrigen findes en mindesten sat af »det Danske Folk over 7 trofaste Sønner ... døde 1848«, og fra krigen 1864 findes fire mindesten samt en granitobelisk, sat af »Mænd & Kvinder i Nybøl Sogn« over »20 tapre danske Soldater faldne i Krigen 1864«. Desuden er der 1922 rejst en mindesten over 28 i verdenskrigen 1914—18 faldne fra sognet.

KILDER OG HENVISNINGER

LA. Åbenrå. Nybøl præstearkiv: Bc 9. 1857—1919. Sager til aktfortegnelsen, læggene II 9 og 10. — Ca 1. 1781—1920. Kirkeregnskabsbog. — Ca 3. 1787—1919. Nybøl sogns kirke- og pastoratsregnskaber m. bilag m.m. — Cc 1. 1796—1861. Kirke- og degneinventarium. — H 1. 1891—1915. Kirkekronike. — H 4. 1836 27/4. Fortegnelse over stolestaderne. — H 9. 1646—1921. Forskelligt. — *Sønderborg provstearkiv (før 1879)*: 1653—1780. Kirkeregnskabsbog for Nybøl. — 1735—1878. Kirkesager ordnet sognevis. Kegnæs og Nybøl. — 1836—78. Visitationsprotokol for Nybøl. — *Sønderborg provstearkiv (efter 1879)*: (1818) 1879—1920. Sager angående de enkelte sogne. Nybøl, Oksbøl og Sottrup. — *Sønderborg kirkevisitorium*: 237. 1781 1811. Nübel. Kirchegebäude, Orgel, Altar, Kirchenstühle und Begräbnisse. — *RA. Glücksborg. E. Kirke og skole*: 85. 1604—1765.

Sager vedr. kirke, præster m. m. i Adsbøl, Dybbøl, Nybøl. — Se i øvrigt arkivalier for Sønderborg provsti i almindelighed p. 2051 f.

Kirchliche Gemeindechronik 1891—1915 (LA. Åbenrå). — Kirkeklokkecirculære 1918 (NM). — Museumsindberetninger af S. A. Claudi-Hansen 1910, Poul Nørlund 1922 (middelalderlige figurer), C. G. Schultz 1938 (bygning), P. Kr. Andersen 1948 (forundersøgelse af sidefigurer til krucifiks), 1945 og 1950 (forundersøgelse og istandsættelse af inventar) og N. J. Termansen 1961 (korsfæstelsesrelief og figur af stående biskop). — Undersøgelse og beskrivelse ved Elna Møller og Erik Moltke 1956—57 og Vibeke Michelsen 1956.

Nybøl Sogns Kirkeinventarium af 1796 oversat og revideret..., Aabenraa 1861. — Haupt II, 414 f. — E. Birkler, i Den nordslesvigske Kirke II, 327 IT. — J. Raben, i Fra Als og Sundeved, hefte XXXIII, Sønderborg 1954, p. 12 ff.

¹ Repertoriets anf. dato, S.R.D. V, 383 ² Den danske Rydårbog, Gammeldanske Kroniker ... ved M. Lorenzen, 1887—1913, p. 115, jfr. p. 181; Rep. under 1209, nr. 70—72, Dipl. Dan. 2. rk. I, nr. 154. ³ Joh. Hvidtfeldt, i SJyAarb. 1942, p. 35 f. ⁴ Acta pont. Dan. nr. 3781. ⁵ Sml. klokkehus 1655, p. 2268. ⁶ Danske Sagn III, 1931, p. 129, nr. 525; jfr. Den nordslesvigske Kirke p. 327. ⁷ Nybøl præstearkiv: H 9. 1646—1921. Forskelligt. ⁸ Nybøl præstearkiv: Ca 3. 1787—1919. Nybøl sogns kirke- og pastoratsrgsk. m.m. ⁹ Nybøl præstearkiv: H. 1. Kirkekronike 1891—1915. ¹⁰ Elna Møller: Tømrede klokkehuse, 1960, fig. 15 og 35. ¹¹ Sønderborg provstearkiv (før 1879): 1653—1780. Kirkeregnskabsbog etc. ¹² Nybøl præstearkiv: Ca 1. 1781—1920. Kirkeregnskabsbog. ¹³ Trap p. 585 og yngre beretninger nævner et forsvundet sydkapel, hvilket antagelig skyldes en tilsyneladende fejlagtig meddelelse i S. A. Claudi-Hansens indberetn. om et nedrevet, søndre våbenhus. ¹⁴ Sønderborg provstearkiv (før 1879): 1566—1652. Kirkeregnskabsbog for Broager. ¹⁵ Sønderborg provstearkiv (før 1879): 1781—83. Protocoll über die Einnahme der königl. Kirchen auf Sundewitt. ¹⁶ Sønderborg provstearkiv (før 1879): 1836—78. Visitationsprotokol etc. ¹⁷ Indberetn. 1950 ved P. Kr. Andersen. ¹⁸ Ifølge Jensen: Statistik p. 336 er kirken »forbedret« 1582, 1652 og 1760 (jfr. note 11), det vil i hovedsagen sige bygningsrestaureeringer. ¹⁹ 1843 besluttede« at forsyne alteret med en tynd \ddagger bræddebeklædning for at beskytte alterklædet mod fugtighed (RA. Tyske kancelli. I. A. Forskel. instit. Den slesv.-holst. provinsialreg. Sønderborg provsti. 24. 1835—48. Sager vedr. visitatser). ²⁰ Leveret for 34 rdl. af snedkern (note 12). ²¹ Malerierne kostede 65 rdl. (note 12). ²² Gotische Kunst im Herzogtum Schleswig. Jubiläumsausstellung des städtischen Museums Flensburg, Flensburg 1953, nr. 16. ²³ Nybøl præstearkiv: Bc 9. 1857—1919. Sager til aktfortegnelsen. ²⁴ Note 22, nr. 42. ²⁵ Jfr. Kunstdenkm. Stadt Flensburg p. 581. — 1898/99 repareredes kalken for 2½ mk. af Jacobsen (note 12). ²⁶ Sønderborg provstearkiv (før 1879): 1735—1878. Kirkesager etc. ²⁷ Variation af de hos Bøje p. 406 gengivne. ²⁸ Sættet anvendes ikke af præsten, der bruger sit eget. ²⁹ Poul Nørlund, i Danmarks Billedhuggerkunst, 1950, p. 63; F. Fuglsang i Gotische Kunst (se note 22), nr. 10 og i Nordelbingen VIII, 134 ff., (knytter krucifikset til Fjelstrup, Haderslev amt). ³⁰ Kunstdenkm. Kr. Flensburg p. 197. ³¹ Før 1920 dækket af blikplader med danske indskrifter (indberetn.). ³² 1910 havde den omdannede opgang endnu topstykke med liljeagtigt spir (indberetn.). ³³ Sønderborg og Nordborg amtsarkiv: 1815—49. Kirke-, skole- og fattigvæsenessager. ³⁴ Nyskåret er to englehoveder til stolen og to til himlen. ³⁵ Jfr. Mogens Larsen, i Jens Raben. Et Mindeskrift. Sønderborg 1960, p. 81 f.; jfr. DK Sønderborg S. Marie kirke p. 2125 note 56. ³⁶ Nybøl præstearkiv: H 4. 1836 27/4. Fortegnelse over stolestaderne. ³⁷ Sønderborg kirkevisitation: 237. 1781—1811. Nübel. Kirchengebäude etc. ³⁸ Ifl. j. nr. 157/96 (NM) købt på en kirkeauktion af J. Johansen, Bøffelkoppel; da der ikke var andre prydelser end maleriet, blev dette udsavet. Skabet gik senere tabt.

³⁹ LA. Åbenrå. Nybøl sogns hovedministerialbog 1695—1829, p. 4 b. ⁴⁰ Se note 26 og 33 ovfr. — Ifølge en meddelelse 1720 skulde hertugen have tilbudt at skænke et orgel (Nybøl præstearkiv: H 9. 1646—1921. Forskelligt); jfr. Raben p. 16. ⁴¹ Den nordslesvigske Kirke p. 331. ⁴² Indskriften suppleret efter Den nordslesvigske Kirke p. 329. ⁴³ Jfr. rgsk. vedr. støbningen, i »Hejmdal« 11. dec. 1925: svenden, som polerede klokken og byggede formen, fik 9 mk. i drikkepenge; formskæreren, som lavede formen til klokkelieffet, englen og det hertugelige våben, fik 28 mk. i løn etc. ⁴⁴ Krigergrave p. 21 f., 36, 69 f., 139 ff.; jfr. Raben p. 35 ff.



El. M. 1959

Fig. 1. Sundeved frimenighedskirke. Døbefont (p. 2283).

SUNDEVED FRIMENIGHEDSKIRKE

NYBØL HERRED

Kirken, der blev indviet 13. dec. 1903, er opført efter tegning af arkitekt Martin Nyrop. Mellem det med kirken samtidige inventar findes en *døbefont* (fig. 1) bestående af en fod fra 1903 og en romansk kumme, af granit, 70 cm i tv., fundet i en gård i Undelev (Holbøl sogn) og muligvis stammende fra Holbøl eller Klipleve kirke (Åbenrå amt).

Trap IX, 586. — Kirchliche Gemeindechronik 1891—1915 (L. A. Åbenrå). Museumsindberetning af E. Moltke 1959.