



Fig. 1. Svenstrup. Ydre, set fra sydøst.

L. L. 1959

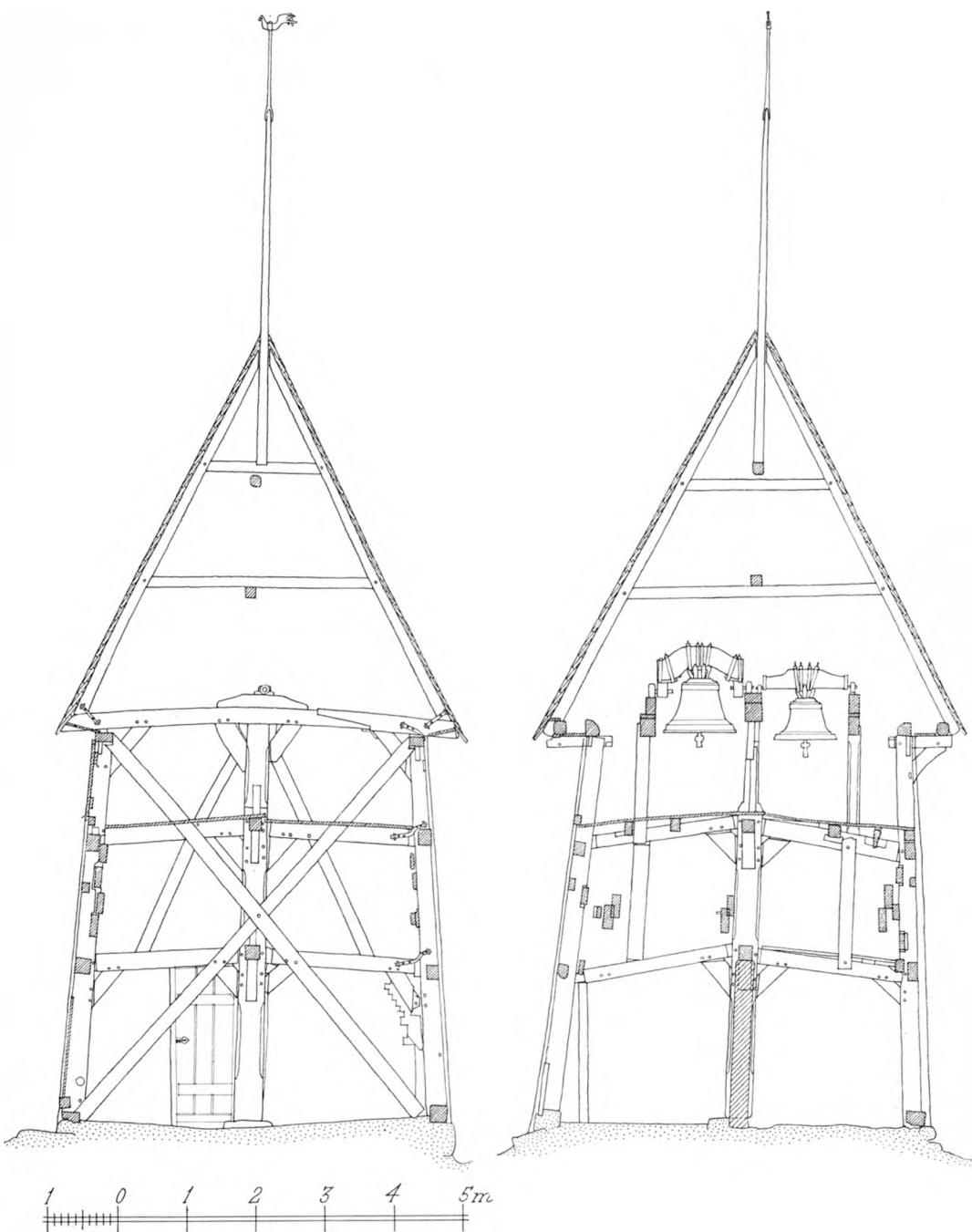
SVENSTRUP KIRKE

ALSNØRRE HERRED

Kirken, om hvis forhold i middelalderen intet synes oplyst, kom ved reformationen under landsherren, fra 1544 kongen¹, der 1676 overdrog den til hertugen af Pløn. 1729 hjemfaldt den til kongen, som derpå besatte kaldet umiddelbart gennem danske kancelli (jfr. Nordborg p. 2171 med note 8).

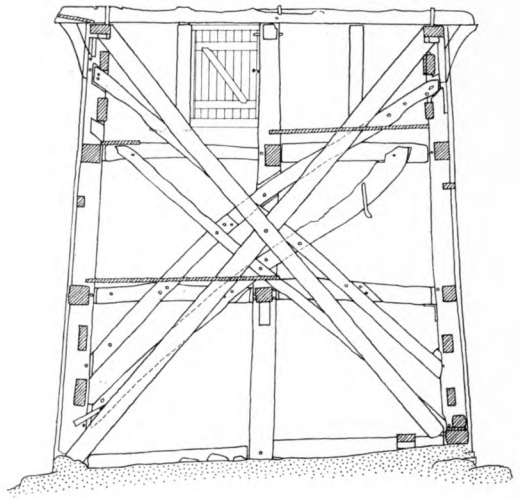
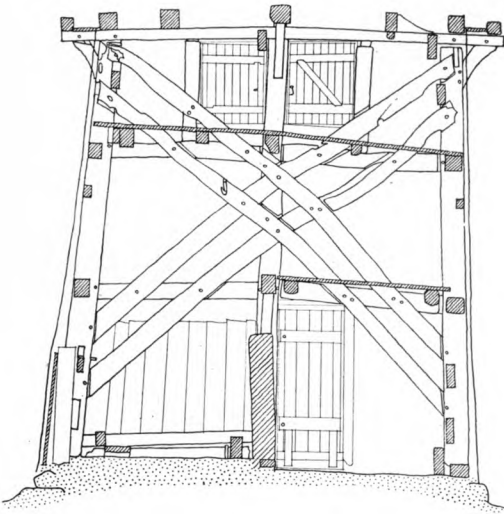
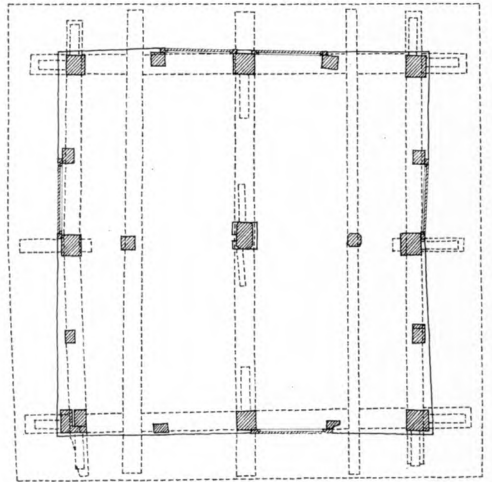
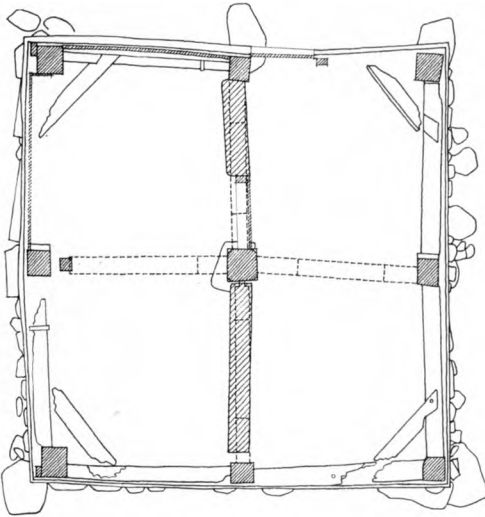
Ifølge et *sagn* med flere variationer² skulde en ridder eller kæmpe, Svend, have bygget kirken som takoffer for redning efter skibsførlis eller som tak for, at hans skibe vendte velbeholdne hjem fra togt (jfr. Hagenbjærg p. 2564).

Kirken ligger relativt højt, vestligt i landsbyen, men ikke på kirkebakkens højeste punkt, der findes lidt syd for koret og optages af det fritstående klokkehus. Koret og skibets romanske del står på omtrent plant terræn, og herfra er der fald mod vest under skibets forlængelse og mod øst under sakristiet. Kirkegården er udvidet mod øst og vest samt i nyeste tid (1920'rne?) stærkt mod syd, hvor det gamle dige tilsyneladende har stået umiddelbart syd for klokkehuset. Norddiget buer en del udad, nordøstre hjørne er afrundet og det syd-



østre skråt afskåret. I øst findes et stykke cementeret teglstensmur fra 1847³ og om resten dobbelte kampestensdiger fulgt af linde- og elmetræer, hvoraf en del stammer fra 1807⁴, da kirkegården som den første på Als blev planeret og beplantet som en have. I øst er der en køreport flankeret af fodgængeråbnin-

Fig. 2-3. Svenstrup. Klokkehus. 2 (på foregående side), snit langs kongen, set mod øst (til venstre) og mod nord (til højre). 3 (på denne side), planer, dels ved fodtommeret, dels under hammerbåndene, nordvæg (til venstre) og østvæg (til højre). 1:100. Målt af Holger Schmidt 1961.



ger, som alle har gotiserende støbejernsfløje mellem granitpiller med kors fra 1881. Tilsvarende låger mellem piller med kugler findes i nord og vest, den første anskaffet 1883⁵. Granitpillerne har 1807 afløst træpiller, der var forsynet med indskriftplader, som senere ophængtes i våbenhuset, hvorfra de nu er fjernet. På østportens tavler stod: De forklarede boe ikke her, dog fredes

om stedet, hvor støvet nedlagtes. MDCCCVII, og over Himmarklågen stod: Her hviler støvet, ånden tog hjem⁶.

†*Kirkeriste* er nævnt 1682⁷ og 1743⁸.

Et **halsjern* med tilhørende lænke, nedtaget af østporten 1807⁶, findes i museet på Sønderborg slot (nr. II, 87).

To *kirkestalde* fra 1800'erne, af gule sten med stråtag, flankerer nordlågen, den vestre med seks dobbeltporte, den østre med to. Staldene tilhørte folk fra henholdsvis Stevning og Hjortspring.

Det fritliggende *klokkehus*⁹, der som nævnt er placeret på kirkegårdens højeste punkt, på et lille varp, er af eg og middelalderligt; varpet har nu stensat fod af kløvede granitsten og enkelte gravsten. Den interessante, men forfaldne bygning, hvis ydre er stærkt skæmmet af beklædningen med rustne, rødmaledede zinkplader, skal istandsættes 1962. Bygningen (fig. 2-3), som i konstruktiv henseende er beslægtet med det formentlig noget yngre hus i Egen (p. 2516), har som Klipleve (p. 1965) og Tandslet (p. 2423) haft åbent klokkekammer, der øverst mellem højstolper og »dukke« har været forsynet med indtappede dækbrædder. Bortset fra disse dækbrædder står nordvæggen urørt af senere tiders reparationer. Husets midterste bjælke foroven samt mange af de dobbeltfor-naglede stikbjælker og kopbånd stammer fra 1721⁷ (indskåret årstal og initialerne N P), mens den midterste højstolpe i syd er indsat 1835 af bygmester Jensen, Svenstrup¹⁰. — 1589 var klokkehuset ganske »taglam«, og på den vestre side, hvor der ikke fandtes en eneste spån, blev taget repareret med egebrædder¹¹. Senere forsvandt spåntaget helt, og da bygningen sidst 1855 nyklædtes med træ efter at være blevet beskadiget i en storm, udførtes såvel vægge som tag af de bedste »Calmarbrædder«, de første med brede lister over fugerne og taget med lister af to tommer planker¹².

Kirken består af romansk kor og skib, der i gotisk tid er stærkt ombygget og forsynet med vestforlængelse og våbenhus i syd. Sakristiet ved korets vestgavl er opført 1789 og tagrytteren over skibet 1934. Orienteringen har mindre afvigelse til syd.

Den romanske bygning er tilsyneladende opført i to omgange, med kor og triumfmur som ældste del; skellet findes knap tre meter vest for skibets østhjørner, hvor tagværkets murremme er stødt sammen. De to afsnit er af *rå kamp* med hjørner og døre af sparsomt tilhuggede *granitkvadre*. Murværket synes fra begyndelsen at have været af dårlig kvalitet; herpå tyder den ret urørte mur bag våbenhuset og de udstrakte gotiske reparationer. Murhøjden over terræn ved skibets nordøsthjørne er ca. 4,9 m. Forneden i langmurens inderside spores vestflugten af triumfmuren og skibets vestmur, der begge er forsvundet i gotisk tid. Korets nordvindue (146 cm højt udvendig og anbragt 50 cm under murkronen), der var tilmuret udvendig i gotisk tid, er genåbnet

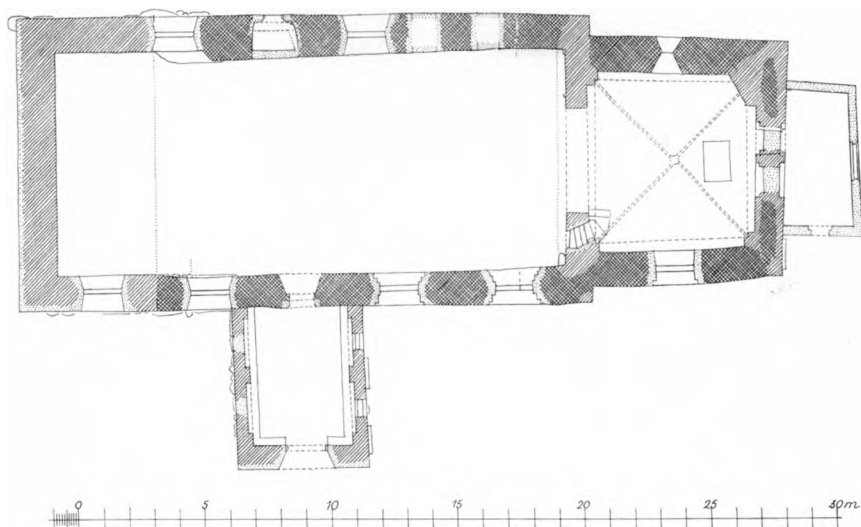


Fig. 4. Svenstrup. Plan. 1:300. Målt af John Petersen 1958.

1930⁴. Stikket af skibets østligste nordvindue findes muligvis over en yngre pulpitudør, men ellers er de eneste bevarede enkeltheder i dette bygningsafsnit de to døre, hvoraf den søndre er i brug, den nordre tilmuret (før 1702⁷). De er begge rundbuede udvendig og forsynet med fals, som er skjult ved udmuring (fig. 6), og indvendig står syddørens smige karme med en uregelmæssig, rundbuet overdækning. I plan med lysningskarmen har dørene formentlig været dækket af et tympanon, som i syd er udskiftet med et teglstensstik, i nord hugget bort sammen med både karm og indre overdækning; rummet i murlivet er her indrettet til materialkammer med adgang udefra (sml. *†*lukkede stole, p. 2557). Norddørens udvendige slutsten har i ret kraftigt relief et *meneskehoved*¹³ med stærkt fremspringende ører (fig. 13). Begge døres ydre indfatning af middelmådigt hugne granitsten er befriet for kalk⁴.

Ændringer og tilføjelser. De gotiske byggearbejder, der i middelalderens sene del gennemførtes i kor og skib, er meget omfattende og fortrinsvis af en sådan art, at de som nævnt må skyldes et stærkt forfald. Alle de gotiske arbejder er udført af munkesten i munkeskifte med ridsefuge. *Korets østgavl* om-muredes næsten helt fra grunden og forsynedes med ret uregelmæssige, spidsbuede tvillingvinduer med ud- og indvendig fals. Taggavlen fik i fodlinien et to skifter højt blændingsbånd og derover et savskifte og tre spidsbuede højblændinger. Også hele *triumfmuren* ombyggedes, og den nye, noget tyndere mur fik en stor, rund korbue. Samtidig rejstes nyt tagværk (p. 2548) og en *krydshvælving*; denne hviler i nordøst på en stor, uregelmæssig pille, som vistnok er oprindelig, og i de andre hjørner på faldede piller; de retkantede kvartstensribber mødes om en rund slutsten.



Fig. 5. Svenstrup. Klokkehusets nedblæste vindfløj
(p. 2549).

granitsten over den senere udvidede dør. Indvendig har hver flankemur to fladbuede blændinger med hver sit vindue, hvoraf de vestre er tilmuret, de østre udvidet i lysningen 1775⁴. Langs alle vægge er der smalle, murede bænke.

Korets østgavl havde tidligere (præsteindb. 1755) jernankre med årstallet 1679, henvisende til en stor istandsættelse af kirken⁷.

Sakristiet ved korets gavl er opført af tegl og forsynet med halvtæg. Det opførtes 1789 af snedkermester Niels Rasmussen, Hagenbjærg⁸.

*Tagrytteren*¹⁵ over skibet er opført 1934 (arkitekt Holger Mundt) af 14 ege og elme fra præstegårdens læbælte og fire ege fra præstekoven; arbejdet udførtes af bygmester Knudsen, Guderup, og tømrersvend Brodersen, Svenstrup⁴ (sml. vindfløj p. 2549).

Tagværkerne er alle af eg og samtidige med de gotiske byggearbejder (p. 2547), men over skibets østende er der genanvendt romanske egespær stammende fra spærfag af type som Arrild (Tønder amt p. 1267), med eet eller to hanebånd og til hvert spær to lange, indtappede (eller påbladede), skrå spærstivere, hvoraf de længste har krydset hinanden. Korets tagværk, der istandsattes 1822⁵, har eet hanebånd og korte, lodrette spærstivere, det forlængede skibs har to hanebånd, spærstivere og Andreaskors. Selv om spærfagene i dette tagværk må være afbundet omtrent samtidigt, er det dog muligt at udskille tre afdelinger,

Skibets ombygning omfattede et nyt tagværk (p. 2548) og en *vestforlængelse*, hvortil der foruden munkesten er benyttet rå kamp fra skibets nedrevne gavl. Syd- og vestmuren, der er skalmuret flere gange, står nu udvendig i små teglsten (muligvis fra 1793⁸), og taggavlen er helt fornyet; det højt-siddende vestvindue er i sin nuværende skikkelse fra forrige århundrede. Et materialkammer, omtalt 1780¹⁴, var formentlig indrettet i vestenden.

Våbenhuset foran syddøren, 1702 kaldet »Capell«, blev dette år skalmuret i syd og forsynet med en ny taggavl med svungen gavlkam⁷; årstallet samt initialerne H T P [hr. Tycho Paulsen, sognepræst 1684—1726⁶] er indhugget i en

een der strækker sig over skibets øst-ende til østkarmen af syddøren, een over det romanske skibs vestligste del og forlængelsen og endelig een på kun to spærfag mellem de to første¹⁶.

Kirken står hvidkalket med tjæret sokkel, gråmalet sugfjæl og rødt tegltag, tagrytteren dog kobbertækt. De fladrundbuede, falsede vinduer i koret og i skibets sydmur (øst for våbenhuset) stammer fra 1762—64⁸, og førstnævnte år betales Asmus Glaser for korets vindue⁴. Skibets øvrige vinduer er formentlig fra 1800'rne. Korets nordvindue har blyindfattede ruder, de øvrige fladbuede trækarme, som vist formmæssigt er samtidige med åbningerne, men i høj grad fornyede. Det forlængede skibs lofts bjælker, der stammer fra 1745⁸ og senere, blev ved hovedistandsættelsen, som påbegyndtes 1957 (arkitekt V. Hardie-Fischer), befriet for et gipsloft fra 1836⁵. Mange af bjælkerne står med en blå-grå marmorering, som udførtes 1774—75. Arbejdet påbegyndtes af maler Jonas Herdahl, som ikke overholdt sin kontrakt, og derfor blev resten: 10 fag loft at stryge med blå oliefarve og 11 store bjælker at marmorere, overdraget maler Peter Ebbesen⁸. Gulvene i sakristi, kor og skib er nylagte, af gule mursten.

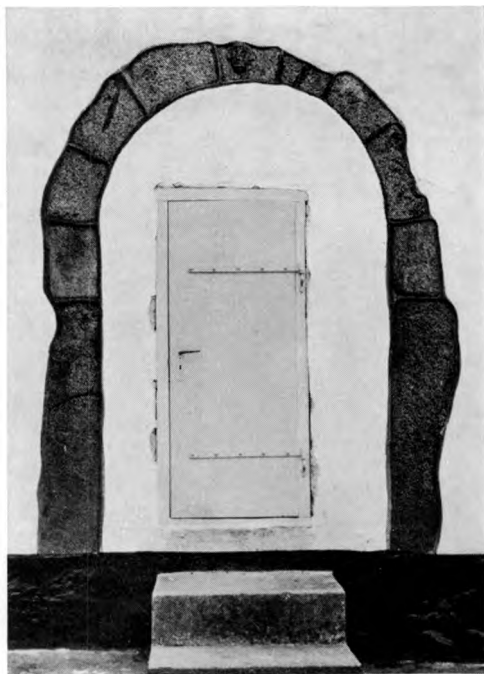
Solur, anskaffet 16947, af kalksten, malet og forgyldt 1875¹²; på skibets sydmur, nær østhjørnet.

Vindfløje. 1) Af form som en hane (fig. 5), muligvis ældre end 1780, da en ny fløjstang blev opsat⁸. Nedfaldet fra klokkehuset 1958⁴. 2) Fra 1934, på tagrytteren; i kuglen på fløjstangen er der indlagt et dokument⁴.

†Forgyldt 1680, på kirken⁷, ifølge præsteindb. 1755 af form som en hane og med bogstavet A, som betyder »Hertog Augustus«; sidst omtalt 1871¹⁷.

†KALKMALERIER

O. 1930 og i forbindelse med hovedistandsættelsen 1957 ff. afdækkedes kalkmalerier fra forskellige perioder¹⁸. 1) Fra romansk tid var et såkaldt »stokbrædtornament« i oversmigen af korets nordvindue samt et i puds formet og bema-



L. L. 1959

Fig. 6. Svenstrup. Skibets norddør (p. 2547).



Fig. 7. Svenstrup. Indre, set mod øst.

El. M. 1960

let indvielseskors midt på hver af skibets langvægge. 2) Fra gotisk tid et i pudsen indridset og bemalet indvielseskors vest for sydvæggens romanske kors; endvidere en rødbrun dekoration fra o. 1500 på korets hvælv: på hvælvpillerne en murstensfugning, langs ribber og skjoldbuer bladløb og i kappernes isselinie en lang bladstængel. 3) Barokt bladværk, formentlig samtidigt med prædikestolen 1688 og udført som indramning af stolen og den tilhørende dør i triumfmuren. 4) Af ukendt alder, men vistnok til stede før 1839, nymalet 1927, suppleret 1947 og nedhugget 1958 var en serie kongemonogrammer på korets østvæg, dels langs skjoldbuen og dels i de tilmurede vinduer. Serien omfattede kongerne fra Frederik I. til Frederik IX. 5) Fra o. 1930 et stokbrædtornament omkring triumfbuen, udført af J. Raben, Sønderborg, der samtidig opmalede korvinduets ornament. Alt er nu overhvidtet, kongemonogrammerne dog, som nævnt, nedhugget.



Fig. 8. Svenstrup. Indre, set mod vest.

El. M. 1960

INVENTAR

Inventaret er sparsomt og nypudset. Den pågående restaurering er ikke tilendebragt (februar 1962), den nye, træskårne altertavle (Gunnar Hansen: bespisningen i ørkenen) er endnu ikke leveret. Som kirkerummet nu står, danner det en mærkelig kontrast til det interiør, der eksisterede før restaureringen tog sin begyndelse (1957), og er et skoleeksempel på den skæbne, der er fælles for så mange af vore kirker — og har været det gennem tiderne. Før var kirken tætpakket med inventar, pulpiturer dækkede skibets vest- og nordvæg, og der var næppe en tom vægplads: malerier, relieffer, tavler med præstenavne, opbyggelige ord og skriftsprog talte alle vegne fra til menigheden. Det var sognepræsten J. N. W. v. Fischer Benzon (1917—37), der hovedsagelig på egen bekostning omskabte et tomt kirkerum (hvor de nu nedhuggede kongemonogrammer i koret var den eneste prydelser) til et interiør, der mest af alt kunde minde om et 1700tals kirkerum, da sognebørnene endnu ikke var hørt op med at betænke deres kirker med gaver.

Alterbordet, der blev flyttet 1812¹⁹, er muret af mursten i krydsskifte og nypudset, 153 cm langt, 102 cm bredt og 92 cm højt over det nye murstengulv.

Alterklæde, nyere, af rødt fløjl, med ældre, maskinbroderet guldkors. 1699 købtes 10 alen sort baj (flonel); 1715 blev enkehertugindeens navn af ægte sølv samt sølvfrynserne stjålet fra alterklædet⁷. 1759 blev der købt 11 alen sort fløjl⁸; alterklædet syedes af jomfru Marie Christine Frost, guldsmed Peter v. Ham (Bøje p. 404) forfærdigede det kongelige navn, krone og årstal [1760] af sølv²⁰. 1840 overflyttedes sølvmonteringen på et nyt, sort klæde⁵, hvorimod den lagdes til side ved fornyelsen 1889. Bogstaverne (med fornyede tal) anbragtes 1926 på en træplade og ophængtes på kirkens vestvæg⁴. Nu på loftet.

Altertavlen er for tiden (jfr. fig. 7) et af de af Fischer Benzon til kirken skænkede malerier (jfr. p. 2551), en Rubensk-præget korsnedtagelse, 180 × 160 cm; ang. den kommende altertavle, kirkens 4. (eller 5.), se ovenfor.

**Altertavler*. 1) Den nu kasserede altertavle var leveret 1876 af kunstmaler Pfanschmidt i Berlin (»der einladende Christus«)¹² og den svære, nygotiske ramme af snedker Emil Bunzen, Flensborg¹⁷ (jfr. interiørbillede i Den nord-slesvigske Kirke II, 395); nu i museet på Sønderborg slot.

2) Renæssancetavle, der ifølge Haupt viste et godt maleri af Jesu dåb (formodentlig i topstykket) og herunder (i storstykket) nadveren; det sidste var »in Trümmern auf dem Rumpelboden erhalten«. I museet på Sønderborg slot opbevares to gesimsstykker fra den forsvundne tavle (afleveret 1922 fra Flensborgs bymuseum). 1681 fik en maler 36, en snedker 12 mk. for tavlens restaurering, og der betaltes yderligere 9 mk. for bladguld⁷. Den maledes påny 1752/54 af Hans Ebbesen og 1774 af Jonas Herdahl⁸.

3) Af kirkens sengotiske tavle er bevaret to ca. 40 cm høje apostelfigurer, Petrus og Paulus (fig. 10), den sidste nu uden attribut. De svarer så nøje til to apostle i Rise *altertavle (Åbenrå amt p. 1811), at de må være samtidige (1450—1500) og fra samme værksted. Under restaurering (Mogens Larsen). Om plads, se processionskrucifiks.

Altersølv. *Kalk* 1715⁷, 20,6 cm høj, nøje svarende til Hagenbjærg 1718 og som denne med stempel for Sønderborgguldsmeden Jürgen Matzen Jürgensen (Bøje 2733) samt lødighedsstempel: 24. Sekstunget fod over fodplade og glat standkant, glatte, sekskantede skaftled, foldeværksagtig knop med seks rudebosser, hvori ciselerede akantusfirblade, stort bæger (11,3 cm i tv.m.). På foden fastnitted et krucifiks og graveret en indskrift med kursiv, der (på tysk) meddeler, at menigheden har ladet kalken forfærdige 1715. Sikkert samtidig *disk* med graveret cirkelkors (tvedelte ender) på skraveret bund. *Oblatæske* (fig. 11b) anskaffet 1805, men muligvis ældre. På siden graveret skriveskrift: »Svenstrup Kirke. Anno 1805.« *Vinkande*, tysk fabriksarbejde med påsatte evangelistmedailloner (som Hagenbjærg p. 2576).

Ude af brug er tre *vinkarafler* (fig. 12) af krystal, to med sandblæst: »1805. Svenstrup Kirke«, 25 cm høje, een (af oprindelig tre, anskaffet til brug på

alteret) med »Svendstrup Kirke 1816«⁸, 23,5 cm høj (nu uden prop). På loftet.

Sygekalk 1715, ganske svarende til den store kalk, men krucifikset lidt anderledes, og indskriften på foden lyder: »Zu Gottes Ehre Hat Hr. Statius Plagge Pensionarius aulf Hirsch Sprung Zu diesem Kelch VI Rthr. Verehret das Vbrige hat Tycho Paulsen P.t.Pastor Loci Und die gemeine dazu Gegeben A(nn)o 1715.« 15,5 cm høj. Stempellet som hovedkalken. 1715 blev sygekalken gjort større⁷. Samtidig *disk* med cirkelkors, 11,4 cm i tv., *Oblatæske* (fig. 11a) 1676, men anskaffet 1807, smuk, med drevne barokblomster. 9,3 cm i tv., ca. 5 cm høj. På låget reliefversaler: »DPW MID 1676«.

På siden graveret: »Svendstrup Kirke 1807«.

Under bunden to ens stempler: BI i nedad tilspidsende skjold, foroven endende i tre spidser.

† *Altersølv m.m.* 1711 forærede enkeher-tuginde Elisabeth Charlotte en ny kalk, der med disken vejede 32 lod. 1715 blev begge de forgyldte kalke stjålet⁷. I inventariet 1741 omtales en tinkalk⁸. 1685 blev den gamle tinflaske på 3½ pund omsmeltet og endnu et pund tilføjedes⁷.

Alterstager, gotiske. 1) Med hvælvet fod-og lyseskål samt en af platter ledsaget skaftring, meget lig f.eks. Møgeltønder-Bjolderup (jfr. Tønder amt p. 1312); lysetorn af jern, tre dyreben. Højde 37 cm (uden ben 32,5).

2) Har muligvis været omtrent tilsvarende, men foden er i alt fald fornyet og lyseskålen formentlig også; profileret lysetorn af messing, skaftet blyfyldt. 27,8 cm høje. 1694 anskaffedes et par nye stager (muligvis disse), et gammelt par blev givet i bytte⁷.

*3) Lysearme af jern. Inventariet 1741⁸ nævner »2de Jern Stick-Arme ved



L. L. 1959

Fig. 9. Svendstrup. Processionskrucifiks (p. 2554).



L. L. 1959

Fig. 10. Svendstrup. Apostelfigurer fra
† altertavle (p. 2551).



Fig. 11a—b. Svenstrup. Oblatæsker 1676 og 1805 (p. 2553, 2552).

L. L. 1959

Alteret«; disse, der nu befinder sig i museet på Sønderborg slot (nr. II, 228—29), er formentlig fra o. 1600 (samtidig med altertavle nr. 2?) med flad knop under bøjet, balusteragtigt skaft, der bærer den flade lyseskål. Vinkelbøjet, fladt endebeslag til fastgørelse. 1930 lavedes en del (†)stager af træ⁴.

†*Røgelsekar* hang 1809 bag alteret (præsteindb.).

†*Messehageler*. 1711 købtes 5 alen rødt lærred til underfoer, 1729 6 alen sort fløj, 3 lod sølvtresser, 4 alen kattunslærred til underfoer, $\frac{1}{2}$ alen guld- og $\frac{1}{2}$ alen sølvmor samt en smal sølvsnor⁷.

Processionskrucifiks (fig. 9), ungotisk, o. 1300, typebeslægtet med Hørup-Ketting korbuekrucifikser (p. 2371, 2470). Figuren 42,5 cm, korset 74 cm højt, højre hånd og fod noget defekt og korset uden tværmens endefelter. Kropbehandlingen og armene minder stærkt om Ketting, mens korset ved evangelistfelternes udformning og »stammekorset« med de lidt afvigende volutblade svarer til Hørup; lændeklædet, der på det lille krucifiks dækker det fremskudte knæ, er afvigende. Værkstedsfællesskab tør ikke anses for udelukket. Megen kridtgrund er bevaret, men farverne er sekundære. Hudfarven er nu grumset, men synes oprindeligt at have været bleg; der er guld på hår og skæg, men det er usikkert, om det er oprindeligt. Lændeklædet er teglstensrødt, men herunder ses grønt og guld, det sidste muligvis oprindeligt. Korset sort og gyldent. På Haupts tid på loftet. Afleveret fra Flensborg bymuseum 1922. Vil blive op- hængt på triumfvæggen mellem de to apostelfigurer.

Alterskranke af smedejern, fra sidste restaurering; dens †forgænger stammede vistnok fra altertavlens opsætning 1876. Allerede 1740 omtales en †alter- skranke⁷.

Døbefont (jfr. fig. 8), romansk, af granit, af ranketype, men næppe fra Haderslevværkstedet, beslægtet med bl. a. Notmark (p. 2498). Under ranken, skilt fra denne ved en smal rundstav, er der en krans af rundbuede bægerblade. I



L. L. 1959

Fig. 12. Svenstrup. Vinkarafler 1805 og 1816 (p. 2552).

kummens overkant to modstående småhuller (fig. 14), 6×4 cm og 5 cm dybe, til et lågstativ; selve kummen måler 75 cm i tv. (indre mål 55). Den firkantede fods primitive hjørnehoveder var ved undersøgelsen til dels skjult i gulvet ligesom siderne, der formentlig indeholder relieffer. 1877 skulde malingen udbedres¹⁷. Nordligt i korbuen (Mackeprang: Døbefonte p. 334 f., jfr. p. 67).

Dåbsfad, anskaffet 1728⁷, glat, af messing, i ny tid fortinnet; 49 cm i tv. Ved anskaffelsen solgtes det gamle tinfad for 2 mk.²¹.

Dåbskande af tin, »antik«. Dens forgænger, af messing, skænket 1924²², er på loftet; dens †forgænger igen var af blik, købt 1836¹⁹.

*Håndklædeholder*²³, o. 1700, af fyr. Ifølge Haupt smuk, enkel, med en række små, drejede »dukker«. Rødtligt marmoreret hvorunder skimtes blå. På loftet.

†*Korbuekrucifiksgruppe*. 1738 kvitterede Hans Ebbesen B[illed] H[ugger] for »et Krutzefigs som Jeg Haver gjort udi Kircken og tuende gam(m)ele Billeder [vel sidefigurer], som staar der hoss«²⁴.

Krucifiks af Jes Lind (jfr. nedenfor), skænket 1921⁴, af eg; figuren 54 cm høj. Ustafferet. For tiden i præstegården.

Prædikestol (fig. 15) i senbarok, med reliefskåret årstal 1688 og »Friderich Ebesen me fe[ci²⁵]t« (F. E. gjorde mig«). I tilslutning hertil meddeler regnskaberne⁷, at en ny prædikestol er forfærdiget for 123 mk., hvoraf Fr. Ebbesen i

Silderup [Sjellerup, Egen sogn] har fået 74 mk., Jürgen maler 34 mk. for staf-feringen, mens det har kostet 7 mk. at hugge hul gennem triumfmuren. Den lille, nette stol, der mærkeligt nok af R. Haupt betegnes som »eine der schlechtesten ihrer Zeit«²⁶, er på fem fag, som danner sider i en regelmæssig polygon. Hvert fag indeholder et konkavt ovalfelt med bladramme og frugter med blade i hjørnerne. I det midterste fag er frugterne forneden erstattet af slanger med et æble i munden, foroven af rovfuglehoveder, som løber ud i tynde snohaler. I vægfeltets hjørner er der kun flade trekantbosser med ribber. I felterne ses indskrifter med reliefversaler, tyske bibelciter: 1) »Ier. 3. Ich wil Evch Hirten geben« etc., 2) »Marc. 16. Gehet hin in alle Welt« etc., 3) »Math. 10. Ihr seid es nicht die da reden« etc., 4) »Lvc. 10. Wer Evgh(!) höret« etc. og 5) »Ioh. 4. Glavbet nicht einen ieglichen« etc. På hjørnerne enkelte eller dobbelte, snoede søjler med nedhængende vindrueklaser og mellem søjleparrene stående lys i stager. I de smalle frisefelter, der afdeles af glatte fremspring med påsatte blomsterrosetter, er der ligeledes reliefversaler: »Das Wort vnsers Gottes bleibet ewiglich. Esa XL.«, ligesom i postamentfelterne, hvis glatte fremspring bærer små løvemasker: »Zv Gottes Ehren der Kirchen zv Schwenstrvp Zierde hat H. Tycho Pavlsen p. t. pastor loci mit seiner Ehefrawen Margaretha Pavlsen vnd sämtlichen ein gefarreten Kirchspiel Levten diese Cantzel verehret« samt årstal og billedskærersignatur. Som hængestykker tjener draperi med kvaster, under midtfaget et frugtbundt; under hjørnerne englehoveder. Svungen under baldakin med skællagte blade på de smalle ribber; en drueklase forneden er vel forsvundet. Stolen²⁷ bæres af en kvadratisk jernstang. Samtidig opgang (jfr. ovenfor) gennem triumfmuren ad nyere murstenstrappe gennem en med stolen samtidig dørløj, der har fladbuget fylding med dobbelt »spejl«. 1760 fik maler og billedhugger Hans Ebbesen betaling for tre stykker snitværk på indgangen til prædikestolen⁸. 1947 henstillede kirkesynet⁴, at den uheldige opgang ændredes til en lille trætrappe. 1747 leverede Chr. Frost et ÷timeglas med »4 Glasse«⁸. Prædikestolens ÷himmel blev 1776 stafferet med ægte guld og sølv af Peter Ebbesen⁸.

Før restaureringen stod stolen hvidmalet med gyldne bogstaver og til dels brungule ornamenter²⁸, og herunder lå mindst fire lag maling, af hvilke det næstinderste var Jonas Herdahls fra 1774⁸, med blå som hovedtone²⁹. Den ældste staffing blev fremdraget 1961 og konserveret; den er kun delvis, dog således at egetræets farve er gjort ensartet ved et tyndt, brunt påstrøg. Søjlerne er sorte og ligeledes baldakinens kanter. Indskrifterne er cinnoberrøde, og desuden findes der brunt og lidt guld.

Stolestaderne er fra 1902⁴, med svære, nygotiske gavle; reguleret og til dels fornyet ved sidste restaurering. Det forrige ÷sæt var vistnok fra 1764/66, da samtlige stolestader forbedredes med »nye Opstænder, Bede Stycker, Dørre og



Fig. 13. Svenstrup. Granithoved fra norddørens slutsten (p. 2547).



Fig. 14. Svenstrup. Dobefont (p. 2554).

L. L. 1959

Ryg Stycker«⁸. 1772 satte Hans Ebbesen numre på dem⁴, 1774 overstrøg Peter Ebbesen 25 stole (ca. halvdelen) med blå og bedestykkerne med brun oliefarve⁸, sikkert som fuldendelse af Jonas Herdahls ufuldførte arbejde (jfr. prædikestol note 29). Enkelte gavle, med blå maling, bevaret i klokkehuset.

†*Herskabs-* og †*lukkede stole*. Foruden de nedenfor omtalte stole, der havde plads på nordpulpituret, og som til dels er bevaret og opstillet i skibets vestende, nævnes 1683 *den fyrstelige stol* i forbindelse med indkøb af en tylvt brædder. — I stolestaderegistret 1812³⁰ hedder det: Mandsstader på gulvet fra kordøren af: nr. 1 tilhører Hirschsprung og Solbjerggård og har to pladser. — 1702 byggede Jens Himmarck selv en stol til sin kone og sine børn i norddørens »hul«⁷. 1769 foreligger der en ansøgning om tilladelse til at indrette en stol her med indgang fra kirkegården, idet det oplyses, at kirken ikke har kunnet bruge denne plads i over 100 år(!)¹⁴. Tilladelsen gives provst og sognepræst M. H. Tostrup (1745—84) til brug for hans enkesæde. Stolen, der senere tilhørte Frydenlund, fjernedes 1902⁴.

Pulpitur i vest, rimeligvis det som Niels Rasmussen snedker 1789 opsatte⁸, men ændret i forbindelse med orglets opsætning 1873 og igen 1959. Opgangspanelet har udsavede, svejfede balustre med blå marmorering under den hvide maling, †*Pulpiturer*. Kirken har fra gammel tid haft tre pulpiturer, et på skibets sydvæg, et i vest og et i nord. Hvornår sydpulpituret er forsvundet, fremgår ikke af regnskaberne, men i stolestadefortegnelsen 1812³⁰ opregnes her stolene nr. 1—7 med hver syv pladser (til mænd). Vestpulpituret blev sænket og afsnittet syd for nordpulpituret omdannet 1873/74 ved orglets opstilling¹⁷. 1875 blev 10 søjler (støbejernssøjlerne under orgel- og nordpulpituret) »bronziret«¹². Nordpulpituret blev nedbrudt 1959. Ved nedbrydningen stod det i det store og hele i den skikkelse, i hvilken det var blevet opført, med barokt fyldingsbrystværn, hvert fyldingsfag (med kvadratisk fylding) flankeret af smalfyldinger. Det hvilede på jernsøjler og overskar på en uskøn måde det lavere-

liggende vestpulpiturs brystværn. Ifølge stolestaderegistret 1812³⁰ havde det stolene 1—14 med hver seks pladser (til mænd). Disse stole var bevaret til 1959. 1738 opbyggede skipper Chr. Frost et pulpitur i skibets nordøsthjørne og fik muren gennembrudt for en udvendig trappe. Dette pulpitur var 5 alen langt og 2½ alen bredt³¹; senere (1766) betegnes det som »den luckte Kircke Stoel«⁸. 1779 ansøgte Matth. Joh. Vogelsang og Jørgen Thomsen, Solbjerggård og Hjortspring, om stolestader, idet disse to gårde — efter udparcelleringen af Hjortspring hovedgård (tidl. Melvedgård) 1772 — ikke havde faste stader i kirken. Det tillodes dem på egen bekostning at bygge en lukket stol i forlængelse af skipper Frosts og med egen, ligeledes udvendig indgang. Den ene indgang blev senere tilmuret. 1931 nedtoges de nævnte »*herskabsstole*« med billiggelse af de daværende ejere: Witzke, Solbjerggård, Krentzen, Hjortspring og Jacobsen, Møllegård og atter opsat på gulvet i skibets nordvesthjørne⁴. Her er de efter sidste restaurering genopsat under orgelpulpituret til nord. Forsiden, mod øst (jfr. fig. 8) har fire fag med fladbuede åbninger, herimellem pilastre og forneden frisefyldinger med dobbelt »spejl«, det øvre med konvekse hjørner; sydsiden, der oprindeligt bestod af to fag, har, siden 1960, tre. Døren er oprindeligt, mens bagvæggen udgøres af et firfagspanel andetstedsfra, med enkle profilydinger (før restaureringen på loftet). Blå marmorering og blågrøn farve på rammeværket, formentlig fra 1774, ligger under den nuværende hvide maling. Indvendig er kun konstateret blågrønt.

Orgel, leveret 1873¹⁷ af Marcussen og søn (syv stemmer). Facaden hvidmalede med forgyldte lister. Hovedrepareret 1941 og øget med to stemmer. 1916 beslaglagdes piberne (i alt 366) til krigsbrug; 1941 forøgedes pibeantallet til 501⁴.

Pengeblok, 1800'rne, af fyr, lille kasse på bagbrædt (vel til fastgørelse på stolegavl), to vandrette jernbånd, jernlåge; låsen mangler. På loftet.

Klingpung, 1700'rne. 1715 blev klingpungens sølvklokke stjålet, men 1817 nævnes en »tavle« med en liden sølvklokke⁷. Ombæring af klingpung har snart været skik, snart ude af brug, alt efter præsternes indstilling. På loftet.

Salmenummertavler, fem i brug, tre på loftet. 1742 anskaffedes fire tavler til at skrive på med kridt og 1810 yderligere to⁴; 1875 blev seks tavler sortlakeret¹²; 1931 blev de malet blå og forsynet med messingtal⁴ (jfr. fig. 7).

Præsterækketavler. 1) 1748 renoverede Hans Ebbesen det »Billede«, hvor præsterne var påtegnet⁸. 1925 fandt sognepræsten den som luge på Frydenlund, lod den restaurere og opsætte i våbenhuset. Den nævner præsterne fra 1562—1784. 2) 1961, fortsættelse; skåret af Jürgen Hagemann, Flensborg. Begge i våbenhuset. 3) 1925, skænket af sognepræsten⁴, nu på loftet.

Malerier. I løbet af sin embedstid skænkede Fischer Benzons en del malerier, som han vistnok for største delen havde indkøbt gennem en kunsthandler i Flensborg. Det er endnu uvist, hvor mange af dem, der atter vil finde

plads i kirken³². Her skal kun nævnes det store maleri, der fungerer som midlertidig altertavle (fig. 7), samt en ældre, udmærket kopi efter Caravaggio: den vantro Thomas³³. Kun den sidste er ophængt (i sakristiet), de øvrige på loftet.

Relieffer. Pastor Fischer Benzon begavede også kirken med en hel samling figurer og relieffer af den flere gange i Sønderjyllands kirker omtalte almuekunstner, Jes Lind, samt af J. Hagemann, Flensborg⁴. Krucifikset er omtalt p. 2555, og et relief, barnemordet, er afbildet fig. 16. Kun nogle enkelte vil blive genophængt³⁴.

†*Tavler.* 1—3) 1847 blev tre tavler med inskriptioner opmalet³. 4) Synsprotokollen omtaler en tavle med »dødevers« af digterpræsten C. A. Lund; den hang »i gamle Dage« uden på våbenhuset, men blev taget ind i dette og indskriften opmalet³⁵. 5—7) Anbragt »Over Kirkeportens to store Træpiller« og over Himmark-lågen (jfr. p. 2545 f.).

To *lysekroner*, nyere⁴. I koret hang til oprydningen ved sidste restaurering en *ampel*, som Fischer Benzon havde købt i Damaskus og skænket kirken. Nu fjernet.

*Standur*³⁶, slutningen af 1700'rne, »Rob. Rentch, London«, smukt, velholdt, skænket af »Capitän Stratz«. Oprindeligt i koret, siden 1929 i våbenhuset⁴, for tiden i præstegården.

†*Ligbårer.* 1822 hedder det⁵: »To Liigbaarer, staar paa Kirkeloftet, siden de ikke maae bruges, da Ligene bæres i Hænderne ind paa Kirkegaarden«.

To *jordpåkastelsesspader*, begge helt af træ, den ene med drejet, sortmalet skaft afsluttet af dødningehoved, den anden enkel, med åbent greb, umalet. I klokkehuset.

Klokker. 1) 1870. »Umgegossen von Conr. Kleymann in Lübeck 1708. Nochmals umgegossne(!) von I. F. Beseler vor(!) Rendsburg 1870«. Palmetbort om halsen, guirlander øverst på korpus. Nyere ophængning. Tvm. 89 cm. Afleveret til krigsbrug 1918, nåede kun til Leipzig, tilbagekøbtes 1919⁴. I klokkehuset.

2) (Fig. 17) 1870, af samme. Inskriften meddeler, at klokken var støbt af Michel Dibler 1560, omstøbt 1752 af Ioh. Barthold Holtzmann, København og



S. A. Claudi-Hansen 1910

Fig. 15. Svenstrup. Prædikestol, skåret 1688 af Friderich Ebbesen (p. 2555).

sidst af I. F. B. Svarende til nr. 1. Tvm. 103 cm. Omhængt 1949 (Aug. Nielsen). I klokkehuset.

†*Klokker*. Foruden de i de bevarede klokkeindskrifter nævnte klokker omtaler regnskaberne endnu en klokke: 1693 omstøbtes den lille klokke af Claus Asmussen i Husum⁷. Før Beselers omstøbning af de to klokker blev deres indskrifter kopieret³⁷ (jfr. præsteindb. 1755). På den store klokke læstes: »Me fecit Johan Barthold Holtzmann Hafniæ. Soli Deo gloria. Dominus mihi adiutor non timebo quid faciet mihi homo Got mi Michel Dibler anno 1560. Optimam Danorum reginam lugendo fracta denuo fusa Hafniæ anno 1752« (»mig gjorde J. H. B. i Kbh. Gud alene æren. Når Gud er min hjælper, vil jeg ikke frygte, hvad mennesket kan finde på at gøre mig. M. D. støbte mig år 1560. Under ringning for danskernes gode dronning gik [jeg] itu, men blev støbt påny i Kbh. 1752«). På den lille stod: »Sit nornen Domini benedictum. Zu Gottes Ehren und der Gemeine zu Schwenstrup Dienst und Nutzen ist diese Glocke Anno 1708 in Lübeck von Conradt Kleiman umgegossen worden« (»Herrens navn være velsignet«). — Ligesom den store klokke nævner, at den sprang under ringningen ved dronning Louises død, således beretter regnskaberne, at den lille klokke sprang 1706 under ringning for hertug Chr. Carl⁷ og igen o. 1869, mens den store klokke atter skal være sprunget ved Frederik VI.s død¹⁷.

GRAVMINDER

Mindetavler. 1) O. 1784. Matthias Tostrup, præst i Svenstrup og provst i Als nørre herred, f. i Himmelev på Sjælland 17. juli 1711, kaldet til denne kirke 7. maj 1745, d. 7. juli 1784, og hustru Petronella Øegaard, f. i Sorø 1. sept. 1714, gift 17. juli 1743, d. <20. april> 17<93>. Kalksten, 93,5 × 62,5 cm, med hvid profileret kant og sortmalet baggrund for den gyldne kursivskrift (navnene med store skønskriftsbogstaver, på latin). Stenen sad oprindeligt i korets ved denne lejlighed tilmurede nordvindue, men blev udtaget 1930 og opsat på korets nordvæg som pendant til nr. 2; dens tykkelse reduceredes til 5 cm⁴.

2) Opsat 1930. Provst Frederik Ebbesen, f. Sjellerup 1768, d. Slesvig 1836, stænderdeputeret for Als landbesiddere. »Dattersønnen, Ingeniør, Dr. Fr. Johannsen satte dette Minde 1930«. Sort marmorplade, 92 × 62 cm, med indhuggede, forgyldte versaler. På korets nordvæg.

†*Mindetavle*. O. 1562, over den første lutherske præst i Svenstrup Hans (Johannes) Teuxen, d. 22. maj 1562. Trætavle med malede versaler. Lang, latinsk indskrift (ni disticha), aftegnet af Søren Abildgaard 1776.

Gravsten. 1) O. 1800. Chresten Iørgens af S[te]vning, f. 1742, død 26. ? 1801, og hustru Elina Chrestens, f. i Svenstrup ? 1732, død 18. ? 179?. Grå kalksten, o. 160 × 71 cm, med reliefkursiv på et i hjørnerne indtunget, ophøjet felt; i de



L. L. 1959

Fig. 16. Svenstrup. Relief, barnemordet i Bethlehem, skåret af Jes Lind (p. 2559).

øvre hjørner svævende småbørn med sejrskrans og palmegren, i de nedre store, svungne blade. I skibets nordmur.

2) O. 1806. Syns-, Tolv- og Boelsmand Iacob Clausen, f. i Svendstrup 23. maj 1729, d. sammesteds 17. febr. 1806, og hustru Anna Peders Datter, f. i Lillømølle 2. maj 1734, d. i Svendstrup 1. dec. 1799 — og herunder senere tilføjede indskrifter over boelsmand Claus Jacobsen, d. 1823, 62 år, hustru Dorothea Aug. Nissen, d. 1837, 79 år og bmd. Iacob Clausen, d. 1863, 39 år, samt bmd. Iohan C. Clausen d. 1902, 65 år, hustru Ellen Clausen f. Møller, d. 1889, 58 år, bmd. Iacob Clausen, d. 1922, 63 år, hustru Kirstine Clausen f. Vogt, d. 1925, 64 år og bmd. Hans Clausen, d. 1921, 32 år. Rødlig kalksten, 169 × 118 cm med reliefskrift, den ældste kursiv, den næstældste skriveskrift og den sidste antikva. Opsat o. 1930 ved korets østmur, syd for sakristiet⁴.

3) O. 1819. Billedhugger og parcellist Friderich Ebbesen³⁸, f. i Sjellerop 1730, d. i Sønderlund 18<26>, og hustru Anna Maria f. Møller i Flensb. 1739, d. i Sønderlund 1819, samt sønnen Hans Ebbesen, f. i Sjellerop 1770, d. hjemme 1804, »samt tillige af Faderens Søster A... Maria Ebbesen«, f. i Sjellerop 1727, d. i Sønderlund 1803. Kalksten, 170,5 × 113 cm, med reliefskrift i stort, ovalt skriftfelt. I hjørnerne evangelistsymbolerne. Stenen er sikkert udført af Fr. Ebbesen selv straks efter hustruens død. Op ad våbenhusets østmur.

4) O. 1828. Provstinde Anna Margrethe Ebbesen, f. Fogelsang, f. 9. dec. 1778, d. 20. maj 1828. Indskriften, med reliefversaler, ender med ordet »og«, men skriftfeltets nedre halvdel er aldrig blevet udfyldt. Kalksten, 178 × 120 cm, med skriftfelt i forkrøppet ramme; i hjørnerne her udenfor store, naive evangelistsymboler. Op ad våbenhusets østmur.

*5—6) Medlemmer af forpagterslægten Thomsen. To gravsten i rokoko. Trappesten ved gården Hjortsprings nye stuehus (Trap IX, 625).

Kirkegårdsmonument. 1921. Rødlig, glatsleben granitsten med navnene på 30 i verdenskrigen 1914—18 faldne sognemænd, rejst af Svenstrup sogn³⁹.

KILDER OG HENVISNINGER

LA. Åbenrå. Svenstrup præstearkiv: B a. 1811—69. Embedsbog. — Ca 1—2. 1741—1800 og 1799—1821. Kirkeregnskabsbøger. — Ca 3. Diverse regnskabsbøger. — *Als nørre herreds provstearkiv:* 1733—1878. Sager vedr. Svenstrup sogn. — *Sønderborg provstearkiv (efter 1879):* 1879—1920. Sager ang. de enkelte sogne. Svenstrup, Sønderborg. — *Biskoppen over Als og Ærø:* Aflev. fra Kiel Abt. 18, nr. 213. 1655—1741. Svenstrup kirkeregnskabsbog. — Samme, nr. 214. 1722—41. Svenstrup kirkeregnskabsbog. — 1734—1864. Sager ang. de enkelte sogne. Notmark, Oksbøl, Svenstrup, Tandslet og Ulkebøl. — *Als nørre herreds kirkeinspektorat:* 1811/12—40. Kirkeregnskaber med bilag, Svenstrup sogn. — *Overdirektionens arkiv (Als):* 1796—1864. Kirkelige sager vedr. Nordborg, Oksbøl og Svenstrup sogne. — *Sønderborg landrådsarkiv:* Akthæfte nr. 1454/25. — *RA. Rtk. Revid. rgsk. Kirkeregnskaber:* Nyborg provstis kirkeresk. 1662—74. — Se i øvrigt arkivalier for Sønderborg provsti i almindelighed p. 2051. — *Kgl. Bibl.:* Præsteindberetning til Thurah 1755. — Præsteindberetning ved Fr. Ebbesen 31. juli 1809 (NM). — *Gemeindechronik für Schwenstrup* (ved embedet). — Svenstrup kirkes synsprotokol (ved embedet). — *Kirkelokkekirkulære* 1918 (NM). — *Museumsindberetninger* ved S. A. Claudi-Hansen 1910, Chr. Axel Jensen, udat. (noter om inventar), Poul Nørlund 1922 (forskelligt inventar aflev. 1922 fra Flensborg bymuseum), Mogens Larsen 1957 og 1961 (forundersøgelse af inventar) samt »prædikestolens snedkerarbejde«, med opmåling), E. Lind 1958 (†kalkmalerier) og Elna Møller 1960 (klokkehus). — Undersøgelse og beskrivelse ved Elna Møller 1960, Erik Moltke 1959, 1960 og Vibeke Michelsen 1960.

S. Abildgaard. Tegning 1776 af Hans Teuxens †mindetavle (NM), jfr. dagbogen p. 145.

J. Raben, i *Fra Als og Sundeved*, V, 1932, p. 5 og XXIX, 1950, p. 52. — H. H. Henningsen, i *Den nordslesvigske Kirke* II, 393 ff.

¹ Vedr. en klage fra hertug Frederik af Slesvig-Holsten over sognepræsten 1636 ff., se Kanc. Brevb. 18. juli og 18. sept. 1636 og 18. marts og 16. aug. 1637; jfr. BA. Fynske reg. 1670—80 fol. 166 f. ² Raben p. 5 f. ³ Overdirektionens arkiv (Als): 1834—63. Bygningssager. Kirkeinventar. ⁴ Svenstrup kirkes synsprotokol. ⁵ Als nr. hrd.s kirkeinspektorat: 1820—85. Kirkeresk. og -bilag. ⁶ Raben p. 29. ⁷ Biskoppen over Als og Ærø: Aflev. etc. nr. 213. 1655—1741. Svenstrup kirkeregnskabsbog. ⁸ Svenstrup præstearkiv: Ca 1—2. 1741—1821. Kirkeregnskabsbøger. ⁹ Elna Møller: Tømrede klokkehuse, 1960, p. 12 og fig. 18, 28, 34. ¹⁰ RA. Rtk. Ekspeditionskontoret f. slesv. sager 1841—48. F. 49. Div. sager vedr. de kgl. kirker på Als og Ærø (Nordborg amt). 1835—49. ¹¹ RA. Tyske kane. I. A. A. (—1670). 98 II. Akter vedr. forhandl. med enkedronning Dorothea og Hans d. Y. om den gejstl. jurisdiktion på Als og Ærø m.m. ¹² Biskoppen over Als og Ærø: Aflev. etc. nr. 201—202. ¹³ I folkemunde gik norddøren for at være skarpretterens dør, hvorindenfor han havde sin egen stol, »rakkerstolen« (Raben p. 7). ¹⁴ Aflev. fra Kiel C III 6 (Als bispedømmes visitorialsager) nr. 552. ¹⁵ Tagrytterens opførelse var resultatet af et længe næret ønske om at forsyne kirken med et muret tårn. Allerede 1835 leverede en bygmester overslag til et muret tårn »liig det ved Ketting Kirke«! (note 10). ¹⁶ Allerede observeret i forrige århundrede af pastor Schmidt, der dog næppe har ret i, at skibet fra første færd kun strakte sig til dørens østkarm (Gemeindechronik). ¹⁷ Als nr. hrd.s provstearkiv: 1733—1878. Sager etc. ¹⁸ Jfr. Raben pr. 21, E. Linds indb. 1958 samt j. nr. 235/57 og 152/58 (NM). ¹⁹ Als nr. hrd.s

kirkeinspektorat: 1811/12—1840. Kirkeragsk. etc. ²⁰ Raben p. 14. ²¹ Jfr. inventarium 1698 (note 7). ²² Jfr. Den nordslesvigske Kirke p. 395. ²³ Ikke set af redaktionen. ²⁴ Fyns stiftsøvrighed: 1708—95. Als kirkers ragsk. Læg: Svenstrup kirkes ragsk. ²⁵ Her har stået et »v«, der nu er bortskåret, men har efterladt tydelige spor. ²⁶ Man tør antage, at denne karakteristik ligesom Haupt's tilføjelse: »Sie ist Bauernarbeit von Ebbesen, einem Eingepfarrten«, grunder sig på en misforståelse af stolens giverindskrift. ²⁷ Ved stolens nedtagning 1961 til hovedreparation konstateredes, at den var samlet på normal snedkervis, med fyldingerne (på renæssancemanér) indsat i false og samlet samtidig med rammeværket. Der konstateredes ligeledes »en besynderlig diagonaldeling af det oprindelige gulv«, en deling der af konservatoren forklares således, at snedkeren har lavet stolen færdig på værkstedet og dernæst opdaget, at den ikke i hel tilstand kunde komme ind gennem kirkedøren. ²⁸ Malet indskrift på underbaldakinens bagside: »Malet Chr. Petersen, Hagenberg 1914«. — Den underliggende, tilsvarende staffing fra 1874 (note 17). ²⁹ I ragsk. for 1774 (note 8) nævnes det, at Herdahl fik betaling for sit arbejde, der måtte betegnes som forsvarligt, selv om han ikke havde overholdt sin kontrakt; Peter Ebbesen fuldførte arbejdet. I denne forbindelse er det interessant at læse en meddelelse fra Mogens Larsen i brev af 16. nov. j. nr. 198/61 (NM) 1961 ang. farvelaget 1774; han skriver: ... »men den maler har ... ikke sørget for at bundbehandle sit arbejde ordentligt. Derfor hænger hans farve uendelig dårligt fast ...« ³⁰ Fyns bispearkiv: 1808—19. Alsø nr. hrd.s breve. ³¹ Jfr. note 24 under året 1742. ³² Sognepræsten har selv omhyggeligt optegnet dem i embedets synsprotokol. De er nævnt hos Raben p. 25 og i Den nordslesvigske Kirke p. 396; fotografier af en del findes i NM. ³³ Meddelt af Ulla Haastrup. ³⁴ Synet henstillede 1947 til menighedsrådet at foretage en skønsom reduktion af malerierne i kirkerummet og 1950 aftaltes at reducere de ophængte billeders antal (synsprotokol). ³⁵ Raben p. 10 f. ³⁶ Ikke nævnt i Britten's Old Clocks and Watches and their Makers. 7. udg. London 1956. ³⁷ Sønderborg landrådsarkiv: Akthæfte 1454/25. ³⁸ Om Fr. Ebbesen, se Raben p. 9 f. ³⁹ Jfr. Raben p. 30 ff.



E. M. 1959

Fig. 17. Svenstrup. Klokke, støbt 1870 af
I. F. Beseler, Rendsborg (p. 2559).