



Fig. 1. Munke-Bjærgby. Ydre, set fra Nordøst.

M. M. 1915

MUNKE-BJÆRGBY KIRKE

ALSTED HERRED

Landsbyen Bjærgby blev af Esbern Snare skænket til Sorø Kloster¹, og kaldtes derefter Munke-Bjærgby (til Forskel fra Slots-Bjærgby og Stifts-Bjærgby). Sognet nævnes i Roskildebispens Jordebog o. 1370 under Mørløse Herred, og Kirken havde da 1 Plovs Land og svarede 10 Øre i Afgift². Kirken blev erhvervet 1462 af Sorø Kloster³ og blev betjent herfra til 1574⁴. Kirken hørte senere under Hellestrup (Hovedgaard i Kirke-Flinterup Sogn), med hvilken den 1743 ved Oberst Rabe v. Kalkreutzs Gave kom under Sorø Akademi; herfra overgik den til Selveje 1. Sept. 1934.

Kirken ligger i Sognets vestlige Del og i Byens nordre Side paa Toppen af en stor Banke, der udenfor den nordre Kirkegaardsmur har stejlt Affald. I den nu helt ombyggede Hegnsmur fandtes en stor Kampesten med *skaalformede Fordybninger*, nu opstillet i Hjørnet mellem Taarnet og Vaabehuset. Kirkegaarden er tidligere udvidet mod Vest og i nyeste Tid mod Syd.

Bygningen bestaar af romansk Skib og Kor med Apsis samt sengotisk Nordkapel, Vaabehus, Taarn og Sakristi.

Den romanske Kirke er opført af smaa, raa og kløvede *Marksten* med kun delvis gennemførte Skifter, Hjørner og Vinduessmige dog af tilhugne Kvadre. Til Vinduesstik og dekorative Enkeltheder er anvendt Fraadsten og Kridt.

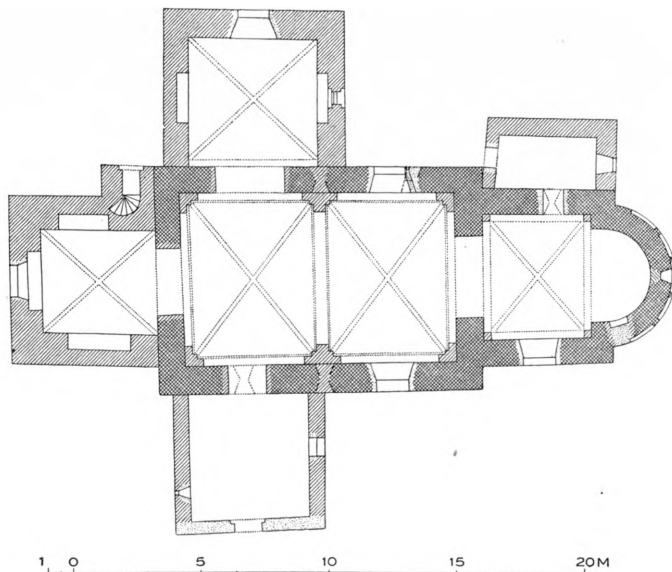
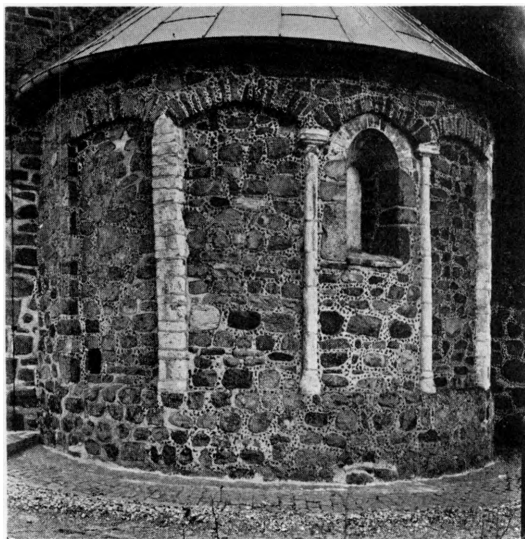


Fig. 2. Munke-Bjærgby. Plan. 1:300. Maalt af F. C. C. Hansen 1891 (C. G. Schultz 1931).

Paa Skibets Nordside er den romanske Murhøjde 4,80 m over nuværende Terræn. Der findes ingen Sokkel, ialfald ikke paa Skibet. Oprindelig Murbehandling med Pudslag iagttages bedst fra Sakristiloftet. Apsidens Ydermur (Fig. 3), der er Kirkens interessanteste Parti, er fra o. 1 m over Jorden delt i fem Blændinger, der adskilles ved to Kridtstens-Pilastre og mellem dem to Kridtstens-Halvsøjler; nu afdækkes de af Fladbuer, muret af kløvede Kampesten og tidligst sentmiddelalderlige. Oprindelig var der antagelig dobbelte Rundbuer ligesom i Slaglille (sml. S. 342). Halvsøjlerne har klokkeformede Baser, medens deres lave, brede Kapitæler er profileret med 2—3 skarpkantede Led; Pilastrene savner ganske Kapitæler og Baser. Østvinduet er udvendig bevaret som Blænding med smaa kiledannede Kridtsten i Stikket. Korets Nordvindue staar velbevaret over Sakristiet, hvor Rester af en Egetræsramme ses; det maaler i Lysningen kun 52 x 19 cm. Skibet har oprindelig haft tre Vinduer i hver af Langmurene; af disse er dog kun den øverste Del af det midterste Nordvindue bevaret over Hvælvene; det tilsvarende i Sydmuren er senere i Middelalderen blevet gjort større og har faaet Buestik og Smig af Tegl. Det vestlige Sydvindue er i nyeste Tid blevet ødelagt ved Indlægning af Varmeværk i Vaabehuset. Af Dørene sidder Syddøren paa gammel Plads, men er i Slutningen af Middelalderen blevet ommuret med et fladbuet Stik af Tegl. Norddøren er ødelagt ved Kapellets Opførelse. Østlig i Skibets Nordmur, ved Underkanten af det moderne Vindue, kun 90 cm over Kirkegulvet, er en firkantet smiget Niche, i hvis Bund en nu tilmuret Lyssprække, der er smiget til begge Sider og nærmest Murens Yderside skaaret i en enkelt Kridt-



V. H. 1933

Fig. 3. Munke-Bjærgby. Apsis.
(S. 370).



M. M. 1915

Fig. 4. Munke-Bjærgby. Lyssprække
i Skibets Nordvæg. (S. 370).

kvader (Fig. 4). Sprækken maaler i Lysningen kun 12x4 cm, ved den ydre Murflugt 21,5 x 11 cm. Maaske har de Spedalske, der ikke maatte komme ind i Kirken, gennem denne Sprække overværet Messen ved et i Nærheden anbragt Alter.

Den oprindelige, meget brede, lidt overgribende Korbue har simpelt profilerede Kragbaand af Kridt; Buens Top ligger 4,15 m, Kragbaandenes Underkant 2,40 m over Kirkegulvet. Apsidens Hvælving er sikkert ommuret og lavere end oprindelig, maaske er det sket i Sammenhæng med Korets Overhvælving. Af Korets og Skibets flade Lofter ses endnu Bjælkehuller over Hvælvingerne. Samtlige romanske Gavle er bevarede.

Sentmiddelalderlige Ombygninger og Udvidelser. I gotisk Tid, o. 1400—1450, er Skibets Mure blevet forhøjede med seks Munkestensskifter, hvoraf de tre har dannet en Gesims, bevaret bag Nordkapellet. Samtidig hermed har Skibet faaet to Krydshvælv med lille Rundstav langs Kappekanterne og højtsiddende, hulkantede, ikke omløbende Kragbaand paa Pillerne; Gjordbuen mellem Fagene er to Sten bred; Kapperne synes sværest paa det nedre Stykke. Korets Hvælv er vistnok yngre, men endnu fra 1400'erne; de spidsbuede Halvstens Skjoldbuer løber sammen med Ribberne ned paa en stor Teglstensplade, der bæres af en Helstens Hjørnepille. I Forbindelse med Overhvælvingen er ogsaa Korets og Skibets Gavle blevet forhøjet med Munkesten. I Apsidens søndre Del er der indsat et lille, fladbuget Vindue, der senere er tilmuret og nu staar som indvendig Niche.

I Tiden o. 1500 er der til den oprindelige Kirke blevet føjet fire *Tilbygninger*,

hvis indbyrdes Alder er vanskelig at bestemme, men som ialfald alle synes yngre end Skibets Hvælv. Mod Vest opførtes et *Taarn* af Munkesten. Taarnrummet har spids Taarnbue, spidsbuede Spareblændinger og samtidigt, lavtliggende Krydshvælv, hvis Overribber har Løbertrin; mod Nord et samtidigt almindeligt Vindeltrappehus med fladbuet Dør. Mellemstokværket har kun en nyere Lysglug i Vestmuren. Glamhullerne er fladbuede og parvis samlede i en fladbuet Blænding. Gavlene har syv Kamtakker og syv spidsbuede Høj blændinger,

Ved Skibets Nordside er et anseligt *Kapel*, bygget af Munkesten; et enkelt næsten helt gennemløbende Skifte er dog af Kamp. Medens det store Nordvindue er nyt, findes mod Øst et lille, oprindeligt, fladbuet, falset Vindue, tilmuret i Lysningen. Gavlen har syv Kamtakker og syv foroven tvedelte og aftrappede Høj blændinger (Fig. 1). Rummet staar i Forbindelse med Skibet ved en Spidsbue og dækkes af et samtidigt Krydshvælv. I Øst- og Vestvæggen findes spidsbuede Halvandenstens Blændinger og en lignende har været i Nord.

Vaabenhuset foran Skibets Syddør er af Munkesten i uregelmæssig Skiftegang og med meget store Kampesten i Østmurens Fod. I samme Mur, der har et lille, fladbuet Vindue, er Tilløb til et Rudemønster af haardtbrændte Kopper. Den med maskingjorte Munkesten ommurede Gavle er glat med ni Kamme og fladbuet Dør. Mod Vest sidder en gammel, foroven aftrappet Lyssprække. Fladt Bjælkeloft.

Yngst af Tilbygningerne er *Sakristiet*, der helt dækker Korets Nordside. Det er et Halvtagshus, overvejende opført af Kamp med glatte Gavle af Munkesten i ganske uregelmæssigt Skifte. Mod Øst, hvor Gavlen gaar i eet med Korets, findes et lille oprindeligt, fladbuet Vindue og en fladbuet Loftsluge, mod Vest og ind til Koret ommurede, fladbuede Døre. Rummet dækkes af en Tøndehvælving.

Ved Restaureringen 1863—64 blev Kirkens Ydermure rensede for Overhvidtning og Puds. De »Skærvefuger«, som paa alle Dele af Kirken findes omkring Kampestenene, undtagen hvor Murene i nyeste Tid er opfugede, maa stamme fra denne Restaurering, omend de muligvis kan være lavet paa Grundlag af forefundne Spor, idet selve Teknikken vides at være kendt i den sene Middelalder. Kirken fik ensartet Gesims, Vinduerne deres nuværende fladbuede Form, Vaabenhusgavlen ommuredes, Taarnets søndre Side blev skalmuret, og alle Hvælvingernes konstruktive Led rensedes. Kirken er dækket med Vingetegl.

Langhusets og Tværbygningernes *Tagværker* er af gammel Eg i gotisk Konstruktion, i Skibet af Krydsbaandstype, i Kapellet af Dragerstolstype. Taarnets Tagværk er nyt og af Fyr.



P. N. 1913

Fig. 5. Munke-Bjærgby. Detail af Korbuekrucifiks. (S. 376).



V. H. 1933

Fig. 6. Munke-Bjærgby. Mariafigur. (S. 374).



P. N. 1913

Fig. 7. Munke-Bjærgby. S. Morten. (S. 374).

KALKMALERIER

I 1893 fandtes i Apsis Rester af en romansk Frise, meget utydelig og udvisket, svarende til den i Alsted Kirke (se S. 316). Den var inddelt i Cirkler med Blomster og firkantede Felter med Helgener samt hvide Fugle («Hejrer») i Hjørnerne⁵. Over Hvælvingen spores endnu paa Korets glatpudsede Østmur utydelige Malerirester (rød og gul Stribe under Loftsbjælken), der aabenbart har sluttet sig til Apsisdekorationen.

»Mangfoldige latinske Vers, som Mag. Jens Bergendahl [Sognepræst 1678—1705] har været Fader til, ere malede paa Kirke Væggene, men de ere ulæselige formedelst Hvidte Kostens Overstrygeiser« (1758).

INVENTAR

Altertavlen, paa nyt Alterbord, er et Maleri, Christus i Gethsemane, sign. N. Simonsen 1872. Den samtidige Ramme er tegnet af Chr. Hansen.

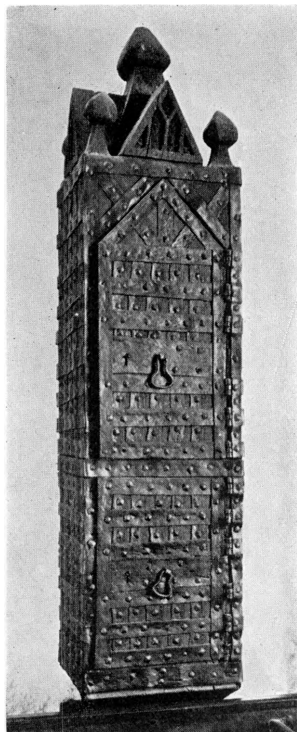
†*Altertavle*, var (1861) »Maleri med 3 Billeder: Christi Fødsel i forgyldt Ramme og uden om denne en stor malet Træramme«.

†*Altertavle*, nævnt 1758, var en »Katekismustavle«, svarende til Lynges (S. 318), opsat 1593 af Chr. Mac Alpin, Forstander for Sorø Akademi. 1757 blev den »paany af Træ forfærdiget«; et Maleri, Christus ved Nadveren, indsattes, og herover »det Guds Lam, som bærer Alverdens Synder«; forned blev malet en latinsk Indskrift om Istandsættelsen paa Sorø Akademis Bekostning, da Geheimeraad Carl Juel var Forstander. Latinske Indskrifter paa Søjlernerne meddelte, at Oberst Kalckreutz 1743 havde testamenteret Hellestrup til de fattige, og at Sorø Akademi 1751 paa Kongens Befaling paatog sig Kuratorpligten. Den gamle Underskrift (fra 1593) blev 1757 flyttet op som »Overskrift« ved Gudslammet.

**Maria med Barnet* (Fig. 6), fra o. 1475. Staaende Figur, o. 98 cm høj; Barnet mangler Hovedet og Størstedelen af Arme og Ben. Sparsomme Rester af Kridning og Farver. Nu i »Saxos Celle«.

**S. Morten* til Hest (Fig. 7), fra o. 1450. Figuren, nu o. 80 cm høj, er meget defekt. Ingen Farvespor. Nu i »Saxos Celle«.

Altersølv. Kalk af kbh. Prøvesølv 1715, 19 cm høj, har rund Fod med stavriflet Kant, lille tværdelt, stavriflet Knop; Mestermærke for Chr. Jensen (Olr. 85). Samtidig *Disk* med samme Stempel. Den tidligere Kalk og Disk (23 Lod $\frac{1}{2}$ Kv) blev givet som delvis Betaling (Rgsk.). *Oblatæske* af kbh. Prøvesølv 1848. †*Flaske* af Sølv, nævnt 1861, med Indskrift: »Givet til Kirkens Brug i Jesu Navn af Edel Dorthée sal. Hr. Sønnings« [Enken efter C. C. Schønning, Sognepræst 1728—40].



M. M. 1914

Fig. 8. Munke-Bjærgby. Monstranshus. (S. 375).



M. M. 1914

Fig. 9. Munke-Bjærgby. Font. (S. 375).

Alterstager, gotiske, 30 cm høje, med to mindre og een større Skafring.

Monstranshus (Fig. 8), fra o. 1500, stærkt jernbeslaet. Foden har oprindeligt været timeglasformet, men kun øverste Del og den udskårne Midtplate, der nu tjener som Fodstykke, er bevaret. Skabet afsluttes foroven af et kraftigt Midtspir og to Gavle med Efterligning af gotisk Stavværk; paa de tre Hjørner staar Smaaspir. Skabet indeholder to Rum med tilhørende fir-kantede Laager, indenfor hvilke det øverste endnu har sit gamle Krydsgitter af Jern. Hele Huset med Fod, Spir og Skillerum er udskåret i een Egeblok; Træet staar nu renset. Stod 1758 ved Alteret, men er nu opstillet i en Spareblænding i Nordkappellets Vestvæg.

†*Røgelsekar*, nævnt 1758, i Monstranshuset.

Font (Fig. 9), romansk, af een hvidgraa Sandsten. Kummen, Tvm. 83 cm har foroven en lille, foruden en kraftig Rundstav og otte skjoldformede, nedad afrundede Felter; lav, rund Fod. Dele af Kummen er udbedret med Cement og det Indre næsten helt udfyldt.

Fad af Messing med paaloddede Palmetter; under Bunden indridset: »M. Meyer, Sorøe 1838.« Lille *Messingbækken*, vistnok samtidigt.

Tinkande med graveret Kirkenavn og stemplet: Hans Høy.

**Korbuekrucifiks* (Fig. 5) fra o. 1250. Figuren o. 122 cm høj; Hovedet har Fals til en Krone; Armene og en Del af venstre Ben mangler; svage Farvespor paa Kridering. Nu i »Saxos Celle«. 1758 hang Krucifikset »paa Væggen straks hos Prædikestolen«.

Prædikestol (Fig. 10) fra 1595⁶, oprindelig anbragt som Lektorie-Prædikestol (sml. Fjenneslev S. 337) og af samme Type som denne og Slaglille (S. 348), Storfelterne, der adskilles af korintiske Søjler, bag hvilke Fladskæringer, har glatte Portaler, de nedre Smalfelter Tre- og Firblade i Fladsnit, de øvre Smalfelter fordybede Versaler: »Verbum domini manet in eternum« (»Herrens Ord bliver i Evighed«). Træværket er nu rensat; i de fire Storfelter spores ældre, malet Rankeværk under de nyere Malerier af Evangelisterne. Ny Opgang og Bærestolpe. Det mod Væggen vendende halve Fag er en gammel Stolestadedør. 1758 var Prædikestolen, som »fandtes over Choret, et langt Pulpitur, i hvis Midterdeel var en liden Udbygning gjort udi i en Tre-Kant«. Paa »Kanterne« var [malede?] latinske Skriftsteder samt den endnu bevarede fordybede Versalindskrift.

Stoleværket er nyt, af egemalet Fyr, men som Panel er anbragt Rester af det gamle Stoleværk af Eg, nogle Aar ældre end Prædikestolen. Bevaret er fem Døre med portalformet Rammeværk og ni Gavlstykker (Fig. 11—12) med forskellige Skæringer, den norske Løve, Mandehoveder, Kerubhoveder, Fugl, Vase med Blomster og derunder Fladsnit. 1861 stod »i Buen en stor firkantet †*Stol* med Vinkelsæder, Brædegulv og Fodskammel«.

†*Pulpitur* fandtes 1758 »lige for Prædikestolen« med Indskrift fra 1687 svarende til Alsted (S. 320).

Pengeblok, lille, jernbeslaet, antagelig fra 1700'erne.

Syv †*Pengetavler* fra 1700'erne fandtes 1915 paa Vaabenhusloftet.

†*Sejerværk*, nævnt 1713 (Rgsk.).

Klokker. 1. 1585. Versaler: »O Gud oc søde Jesu Christ du som et Menniske er waarden vist bevar os fra den evige Død oc trøst os i waar siste Nød Anno MDLXXXV«. Herunder: »La(n) y iø(n)[?] Skelrup Mette Wrne Ercks Dater Fra(n)s Wrne«, og herimellem: to Skjolde med Urnes Vaaben, en Cirkel med I H S, og et Bomærke mellem Bogstaverne L N K. Klokken maa oprindelig være støbt til Skellerup Kirke, (Vinding Hrd., Svendborg Amt); Mette og Frans Urne var Børn af Erik Urne til Hindema, Hovedgaard i Skellerup Sogn. Klokken er formentlig indkrævet ved Klokkeskatten 1601—02 og senere solgt til Munke-Bjærgby. Tvm. 87 cm.

2. Støbestaalsklokke fra 1873.

Den tidligere †Klokke, nedtaget i revnet Tilstand 1874, havde en Indskrift⁷, formet som to Hexametre med rimede Halvvers: »En ego campana nunquam denuncio vana, laudo deum vero, plebem voco, congreco clero«



M. M. 1914

Fig. 11. Munke-Bjærgby. Stolestade-Gavl.



M. M. 1914

Fig. 10. Munke-Bjærgby. Prædikestol. (S. 376).



M. M. 1914

Fig. 12. Munke-Bjærgby. Stolestade-Gavl.

(»Se, aldrig forkynder jeg, Klokken, forfængelig Tant, men jeg lover Gud og hidkalder Folket og samler det om Præsten«) »Aar 1578 lod Hr. Kristin Jespersen, Oluf Mortinsen og Mortin Lauridsin støbe denne Klokke i Sørbjerg af Hans Klokkestøber«.

En †Klokke blev afgivet ved Klokkeskatten 1528.

GRAVMINDER

Gravsten. 1) Hans Pedersen Faxe, Præst i 7 Aar for »M B By og Brome«, død 1678, og Hustru Elisa Greg. Krag, Moder til tre Børn. Indskrift, paa Latin, med Versaler og Kursiv. Stenen er lagt af Præstens Fader, Peder Hansen Faxe, Sognepræst i Pedersborg 1640—89. Rødbrun Kalksten, 162 x 97 cm; i Nordkappellets Gulv.

†2) A. J. Jæger [Sognepræst 1740—56]. Fandtes 1758 »ved Doben«.

†*Mindeskraft* paa Latin over Oberst Kalckreutz [Ejer af Hellestrupgaard, Kirkens Patron]⁸.

Under Vaabenhusgulvet opdagedes 1907 to *Grave* fra 1200'erne.

1) Trapezformet, med særligt Hovedrum, sat af Granit- og Sandstenskvadre; indvendig Længde 184 cm. Skelettet laa med Armene langs Siden; intet Gravgoods⁹.

2) Rektangulær med udhængede Sider, sat af Munkesten, o. 25,5 x 13 x 8 cm, dækket af flade Kampesten, Bunden af Munkesten; indvendig Længde o. 170 cm. Graven laa o. 50 cm syd for Nr. 1 i Retning Øst—Vest¹⁰.

KILDER OG HENVISNINGER

Regnskaber 1700—21 (RA). — Kaldsbog 1738—1866 (LA). — Præsteindberetninger 1758 (Kall 4to. 371. Kgl. Bibl.), 1772 (NM). — Synsforretning 1861 (NM). — Museumsindberetninger af J. B. Løffler 1882, M. Mackeprang 1915. Revideret af P. N. og V. H. 1933.

J. B. Løffler. Sorø Akademis Landsbykirker. Kbh. 1896. S. 29—31, Tav. IX—X.

¹ S. R. D. IV, 468, 473, 563. ² S. R. D. VIII, 119. ³ Repertorium. Series Secunda. Nr. 1435. ⁴ Kanc. Brevboger. 27. Jan. 1574. ⁵ Indberetning af J. Kornerup 1893 (NM). J. Magnus-Petersen. Kalkmalerier. 1895. S. 120. ⁶ Præsteindberetning 1758 nævner, at Aarstallet 1595 da stod paa Prædikestolen. Den bevarede Indskrift synes oprindeligt at have staaet i de nedre Smalfelter. ⁷ Kirkebog (Begravelse) 1836—92 (LA). ⁸ Hofman: Fundationer VII. 1761. S. 554. ⁹ Indberetning og Opmaaling af F. C. C. Hansen 1907 (NM). ¹⁰ Indberetning og Opmaaling af M. Mackeprang 1908 (NM).

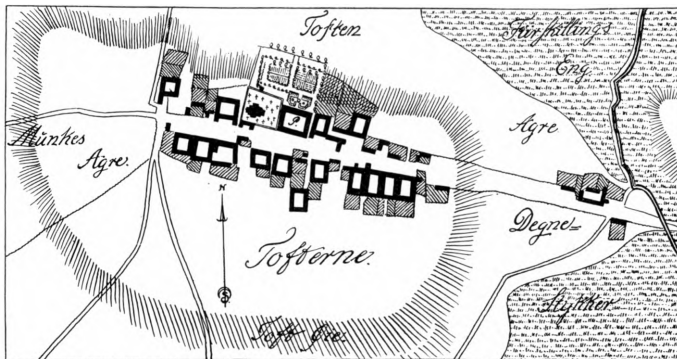


Fig. 13. Munke-Bjærgby 1789.