

Fig. 1. Kirke-Flintstrup. Ydre, set fra Nordost.

M. M. 1914

KIRKE - FLINTERUP KIRKE

ALSTED HERRED

Kirken, der er *Anneks* til Gyrestinge, er i Følge Klokkeindskriften (S. 400) indviet til Jomfru Maria. I Roskildebispens Jordebog o. 1370 nævnes, at Kirken havde næsten en halv Plovs Jorder og svarede 6 Øre¹. 1687 fik Justitsraad Vilhelm Mule og Generalfiskal Jørgen Landorph kgl. Skøde paa Jus patronatus². Senere kom Kirken under Sorø Akademi, og herfra overgik den til Selveje 1. Okt. 1934.

Kirken ligger i Sognets sydlige Del, paa jævnt skraanende Terræn i den østre Kant af Flintstrup By. Kirkegaardens Vestmur er af Munkesten og Kamp, vistnok fra 14—1500'erne. I Sydsidens nyere Kampestensmur forekommer den for Egnen ejendommelige Skærvefugning. Mod Nord er Kirkegården udvidet to Gange.

Bygningen bestaar af romansk Skib, Kor og Apsis, gotisk Taarn og Vaabenhushus (foran Syddøren) samt Nordkapel fra Renaissancetiden.

Den lille, romanske Kirke er opført af raa og kløvede, forholdsvis store *Kampesten* i ujævne Skifter, med Hjørnekvadere af Kamp samt med Kridtsten og enkelte Fraadsten til Indfatning om Vinduer og Døre. Rester af de sædvanlige Pudslag fra Tiden før Overhvelvningen ses fra Tilbygningernes og

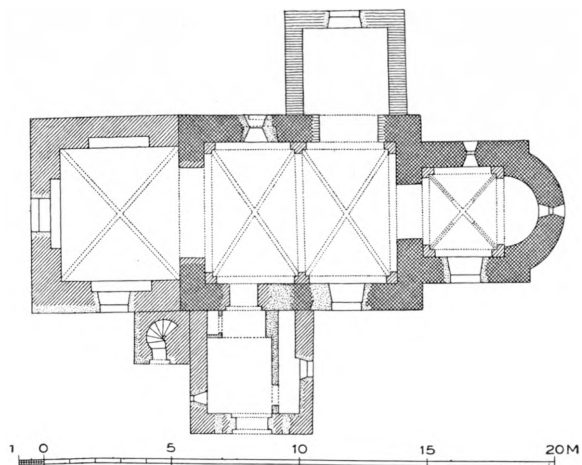


Fig. 2. Kirke-Flinterup. Plan. 1:300. Maalt af F. C. C. Hansen 1891 (C. G. Schultz 1931).

selve Kirkens Loftsrøm. Skibets romanske Murhøjde er o. 4,40 m over det nuværende Terræn. Syddøren er endnu i Brug, men har i den senere Middelalder faaet fladbuuet Afdækning og Fals, nu glatpudset og maaske yderligere omdannet i ny Tid. Norddøren (Fig. 7), der ind- og udvendig staar som Blænding, er til begge Sider simpelt firkantet, udadtil med en lang utilhuggen Kampstenoverligger og med Karme af Kridt, Fraadsten og Kamp. Apsidens Øst-vindue (indvendig 107 x62 cm) og Korets Nordvindue (indvendig 109 x60 cm) staar blændede i Lysningen; det første har Teglstensstik, sikkert fra en senere Ommuring, det sidste Indfatning af Kridtsten. I Skibet er kun bevaret en Rest af Kridtstensstikket til et Sydvindue, lige over Vaabenhuseets Østmur; det synes efter dettes Plads, at Skibet kun har haft et enkelt Vindue i hver af Langmurene, hvilket er meget usædvanligt i Midtsjælland. Den oprindelige, høje og slanke Korbue er for en Del muret af Kridtsten og har Kragbaand af Kridt (Fig. 3) med forsænket Rundstav og skraa Underkant; Buetoppen ligger 3,70 m, Kragbaandenes Underkant 2,60 m over Skibets Gulv. Apsis har bevaret sit oprindelige Halvkuppelhvælv, medens ingen Spor ses af Kirkens Bjælkelofter. Alle oprindelige Gavle er i Behold, grovt fugede eller senere hvidtede. I Korets Østgavl er der ind til Tagrummet over Apsis en firkantet, oprindelig Aabning, hvis Karm bestaar af to og Overliggeren af tre Egeplanker med Not til begge Sider (18—26 cm brede, 6—8 cm tykke, Noten o. 3 cm dyb og bred). Den glatte Underside er ret velbevaret, Oversiden hvælvet, men stærkt forraadnet, dens Form kan dog spores i Mørtelen. Plankerne (Fig. 5—6) er vistnok Rester af en *Stavbygning*³.

Senere Omdannelser og Udvidelser. I gotisk Tid, o. 1400—1450, er Koret blevet dækket af et Krydshvælv, hvis Ribber har Trekløverprofil (Fig. 4), nærmest Krydset er de dog simpelt retkantede; Hjørnepillerne har Rund-

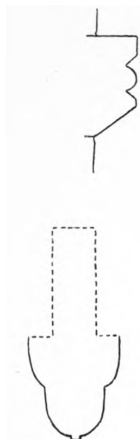


Fig. 3—4. 1:10.

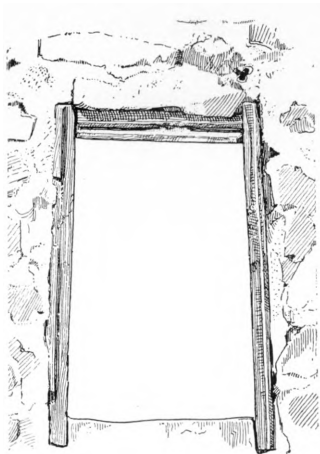


Fig. 5. Set mod Øst. 1:25.

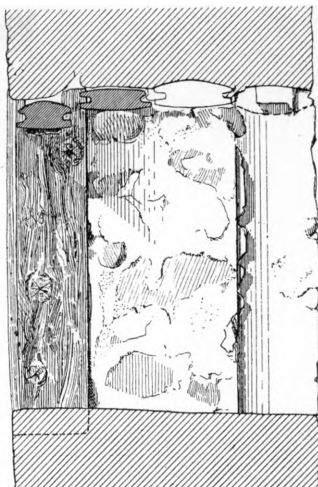


Fig. 6. Snit set mod Nord. 1:25.

Kirke-Flinterup. 3. Korbuekragbaand. 4. Ribbesten fra Korhvelv. Maalt af Poul Nørlund 1933.
5—6. Stavkirketommer i Korgavlén. Maalt af C. G. Schultz 1936. (S. 396).

stavs-Kragbaand af Tegl; Kapperne er paa Oversiden lidet indskaarne og har Overribber med Forstærkninger forneden. Ikke længe efter, endnu i 1400'erne, er ogsaa Skibet blevet dækket af to Fag Krydshvelv af almindelig sengotisk Karakter; de har Overribber med enkelte Trinsten. Samtidig er Murene blevet forhøjet med Munkesten. Fra Loftet over Nordkapellet kan det ses, at Stenene paa denne Forhøjelse samt paa den øverste Del af Skibets gamle Mure har staaet med hvidmalede, falske Fuger.

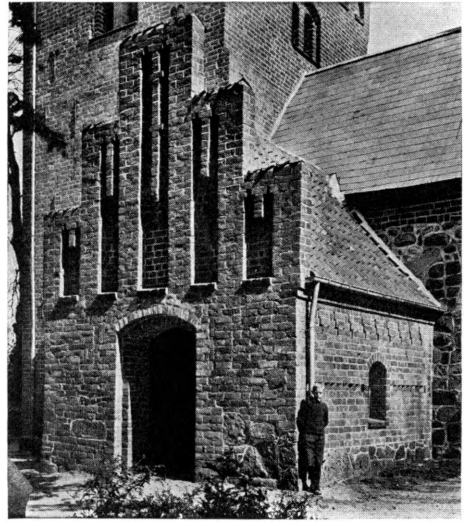
O. 1500 er der mod Vest blevet opført et med Skibet jævnbredt *Taarn* af Munkesten. Det store Taarnrum aabner sig mod Skibet med en vid Spidsbue, og har paa de tre andre Sider store, spidsbuede Spareblændinger; Vinduerne mod Vest og Syd er nye. Taarnhvelvet er et samtidigt Krydshvelv med Overribber. Andet Stokværk har mod Syd en fladbuet, falset Dør, hvortil Adgangen oprindelig maa have været ad en aaben Fritrappel; mod Nord og Vest Spareblændinger uden Afdækning, en lignende i Syd er tilmuret. I Klokkestokværket findes til alle Sider fladbuede Glamhul-Par, der er samlede i en fælles større, fladbuet Blænding. Gavlene har syv munketeglhængte Kamtakker og syv spidsbuede Høj blændinger. Kort Tid senere er *Trappehuset*, af Munkesten i uregelmæssigt Munkeskifte, blevet føjet til Taarnets Sydside; det har fladbuet, nu ommuret Dør og kantet Teglstensspindel.

Ligeledes fra o. 1500 er *Vaabenhuset* (Fig. 8), overvejende af Munkesten, dog ogsaa med megen Kamp i Murene. Paa begge Sider af den nye fladbuede Dør (fra 1866) spores en tilmuret Lyssprække eller Blænding (sml. Bromme S. 382). Sidemurene, der er skalmurede, har forsænket Trappefrise og i halv



M. M. 1914

Fig. 7. Kirke-Flinterup. Skibets Norddor.
(S. 396).



M. M. 1914

Fig. 8. Kirke-Flinterup. Vaabenhus.
(S. 397).

Murhøjde et Savskifte, Enkeltheder der sikkert er overført fra det gamle Murværk. Gavlen har fem store, munketeglhængte Kamtakker, fem aftrappede Høj blændinger, der er tvedelt med Stave, af hvilke Midtblændingens har Tværsten og forneden afsluttes med to spærstillede Sten. Fladt Loft.

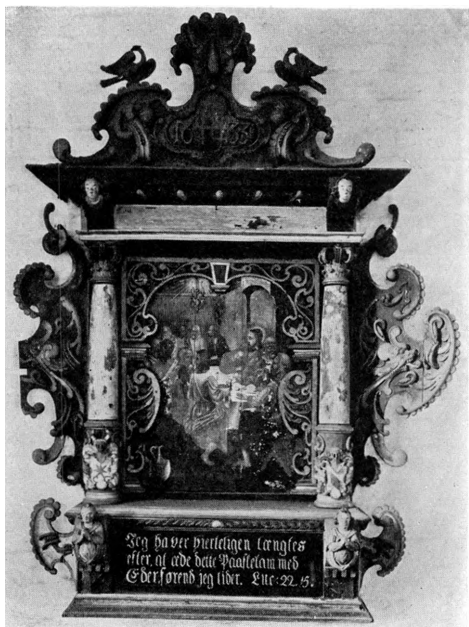
Det uanselige *Nordkapel* er overvejende af Kamp, men med Hjørner af røde Munkesten i Krydsforbandt og vel derfor fra o. 1550—1600. Det har afvalmet Tag, fladt nyt Bjælkeloft og aabner sig mod Skibet med en Rundbue. Tidligere har det været dækket af et Tondehvelv.

1668 udgik et Kongebrev om, at Kirken, som var meget brøstfældig og ikke kunde repareres for egne Midler, maatte oppebære i de nærmeste Aar 2 Rdl. af alle Kirker i Sjælland og paa Fyn, som havde Raad dertil.

1681 anbragtes i Skib og Taarn tre Ankerbjælker, af hvilke de to er i Behold; de har profilerede Kanter og paa den østre er i Versaler indskaaret: »1681 er disse 3 Bielker indlagt oc bekostet af Kierckens Verger Christen Rasmusen oc Jens Hansen udi Viilsted - Forbandet vere den som gjør Herrens Gierninger falskeligen - Ierem. 48. V. 10 - Sogne Prest var Her Glob Christensen«.

1866—67 underkastedes Kirken en Restaurering, hvorved Murene rensedes helt, Taarnets Sydside og Vaabenhusets Sidemure skalmuredes, Korets Ribber rensedes og hele Bygningen fik store, rundbuede Vinduer med Blysprosser. I 1885—86 fik Apsis sin nuværende Gesims af hugget Kamp. I 1890 gennembrødes et mindre, rundbuet Vindue over Norddøren.

Kun Koret har gammelt Tagværk, af Eg, med et Sæt Hanebaand (omsat). Kirken er tækket med Skifer, Apsis dog med Bly, Vaabenhuset med Vingetegl.



M. M. 1902

Fig. 9. Kirke-Flinterup. Altertavle 1633.
(S. 399).



M. M. 1914

Fig. 10. Kirke-Flinterup. Prædikestol.
(S. 400).

INVENTAR

Alterbordet, muret af røde Munkesten, staar frit under Apsisbuen; dets Overdel er nedbrudt, Bagsiden overpudset og de andre Sider beklædt med nyt Fyrrepanel.

Altertavle (Fig. 9), i Bruskarok, fra 1633 (reliefskaaret Aarstal i Top-Kartouchen). Storfeltet har paa tyndt krideret Træ et Maleri af Nadverens Indstiftelse; til Stor-Søjlernes Fodbælter er fastgjort udskaarne Vaaben med Bogstaverne C G og D R, henvisende til Christian Gyldenstjerne, død 1617, og Dorthe Rud, død 1648, til Hellestrup. Tavlen, der havde bevaret Størstedelen af sin gamle Staffering, blev 1929 opmalet og restaureret af Aug. Øbro.

Et nyere *Alterbillede*, et Maleri, Den velsignende Kristus, sign. F. Storch 1878, i samtidig Ramme, gjorde Tjeneste til 1929, men blev derefter ophængt paa Taarnrummets Nordvæg, hvor den gamle Altertavle i Mellemtiden havde haft Plads.

Altersølv. Kalk, 21 cm høj, af kbh. Prøvesølv 1821, med Mestermærke: Isbrand (Olrik 258); samtidig *Disk* med samme Mærke.

Oblatæske, paa hvis Laag graveret Kursiv: »Gyrsting og Flindstrup Kirkers 1697«. Mestermærke: H M.

Alterstager, 46 cm høje, af gotisk Type med tre-ringet Skaft, maaske helt fornyede i sen Tid.

Font, af hvidgraa, gotlandsk Kalksten, fra 1200'—1300'erne. Den halvkugleformede Kumme, Tvm. 99 cm, har under et smalt Baand, af smaa Diamantkvadre i Relief, en Udsmykning med svagt udhuggede Linjer: tolv trekløverbuede Portalfelter omkring store »Egeblade« (afbildet i Løffler: Sorø Akademis Landsbykirker S. 26 Fig. 1). Foden er lav, cylinderformet. Kummen senere udmuret med Cement.

Fad af Messing, med fire drevne Palmetter, og lille samtidigt *Messingbækken*, begge mærkede: M. Meyer, Sorø 1843. *Tinkande* med graveret Kirkenavn og stemplet: Hans Høy.

Prædikestol (Fig. 10), i Høj-Renaissance, fra o. 1620. De fire Fag adskilles ved Kvindehermer, forestillende Tro, Haab, Kærlighed og Retfærdighed (?Attributtet delvis forsvundet); Storfelternes Rameværk er formet som op- og nedadvendte Bueslag, hvori Statuetter af Evangelisterne. I de nedre Smalfelter skimtedes under nyere Egemaling: »Anno 16.. sugestum hoc (e)x. . .«, nu forsvundet, efter at Stolen i nyeste Tid har faaet broget Staffering; ny Opgang.

Stoleværket fra 1858.

Klokker. 1) 1633. Versaler: »In laudem dei et usum ecclesiae Flinterop, divae virgini quondam sacræ, ejusdemque sumptibus, fusa est hec campana Helsingoræ Anno salutis restauiatæ(i) MDCXXXIII fudit Hans Kemmer«. (»Til Guds Ære og Brug for Flinterop Kirke, fordem indviet til den hellige Jomfru, er paa Kirkens Bekostning denne Klokke støbt i Helsingør i den genoprettede Frelses Aar 1633. Hans Kemmer støbte«). Tvm. 75 cm.

2) Omstøbt af B. Low & Son 1923, med Gentagelse af det ældre Vers: »Til din Priis Herre lad mig lyde og mange til dit Huus indbyde« samt Luthermedaillon og Kristusfigur (sml. Vester-Broby S. 312). Den tidligere Klokke var støbt 1849 af P. P. Mejlstrup i Randers.

En †Klokke blev afgivet ved Klokkeskatten 1528.

GRAVMINDER

1) Maren Peders Datter Hegelund, barnefødt paa Søndervang-Gaard i Jydland 1677, kom ud til fremmede i sit 12. Aar, har hos adskillige højadelige Familier tjent og nydt sit Brød til sit 47½ Aar, kom saa, 10. Aug. 1724, i Ægteskab med sin efterladte Mand, Jens Andersen, daværende Forpagter paa Hellestrupgaard, var gift 1 Aar og 9 Mdr., døde paa Hellestrupgaard efter Forløsning med en dødfødt Søn 12. Juni 1726. Reliefversaler mellem Tværestreger, Navnene med Kursiv. Rød Kalksten med grønne Aarer, o. 116x80 cm; indmuret i Korbuens Nordside.

2) Johan Olufsen Saabye, født paa Colling [d. v. s. Kolind] Præstegaard 24. Juli [1719], Søn af Oluf Saabye, Sognepræst til Colling og Ebdrup, og Anna Cathrine Crone, gift 30. Juli 1738 paa Juellingegaard i Sjælland med Mad. Mette Horsenus, født Neergaard, død paa Hellestrupgaard [24. Marts] 1762. Ærevers. Stærkt slidte Versaler; i Hjørnerne Rokoko-Kartoucher. Graalig Marmor, 124 x187 cm. Stenen laa 1882 i Korgulvet, men er nu opstillet i Vaabehuset.

Kisteplade af Tin i forgyldt Rokoko-Kartouche over samme Johan Olufsen Saabye; nu ophængt paa Korets Nordvæg.

I Kirken, formentlig i Nordkapellet, fandtes (1755, 1772) en aaben †*Begravelse* for Ejerne af Hellestrupgaard. De her staaende Kister rummede Ligene af Generalmajor Philip Adam v. Massenbach [død 1702] med Hustru [Ilsa Anna v. Hardenberg, død 1687], deres Datter, Maria Josepha, gift med Generalmajor, Amtmand over Antvorskov og Korsør Amter Simon Henrik v. Donop, [død 1727] samt Oberst Rabe v. Kalckreuth [død 1743] og dennes Moder.

KILDER OG HENVISNINGER

Kaldsbog fra 1866 (ved Embedet). — Præsteindberetninger 1755 og 1772 (NM). — Museumsindberetninger af J. B. Løffler 1882, M. Mackeprang 1914. Revideret af P. N. og V. H. 1933.

J. B. Løffler. Sorø Akademis Landsbykirker, 1896, S. 25—27, Tav. V—VI.

¹ S. R. D. VII, 117. ² Kronens Skøder II, 599. ³ Mogens Clemmensen: Bulhuse. I. 1937. S. 260.

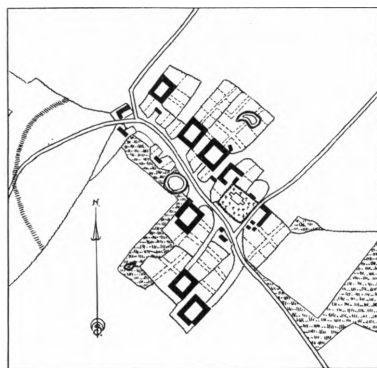


Fig. 11. Kirke-Flinterup 1780 (1784).