

Fig. 1. Høve. Ydre, set fra Sydøst.

V. H. 1931

H Ø V E K I R K E

VESTER FLAKKEBJERG HERRED

Kirken, der omtales i Roskildebispens Jordebog o. 1370 med 3 Bol (mansus) Land og da svarede 2 Mark,¹ købtes i Slutningen af 1600'erne af Admiral Chr. Bielke til Basnæs (sml. Altertavle S. 794 ff.) og kom sammen med dette Gods 1736 til Holsteinborg.² Herfra overgik den til Selveje 1. Juli 1915. Præsteindberetningen 1755 lader Høve Kirke være »den ældste christelige Kirke i Provinzen, til hvilken Munkene fra Andtvorskov Kloster har hver hellig Dag maattet gaa ud at holde Messe, enddog der er halvanden stive Mile imellem Høve og Andtvorskov«.

Kirken ligger i Landsbyens sydlige Udkant paa en ret høj Bakkeknude, der skraaner stærkt til alle Sider, og har fra gammel Tid tjent »de seilende at gøre Bestik efter« (Præsteindberetning 1755). Kirkegaarden har mod Syd og Vest lave, middelalderlige Mure af Granit og Munkesten, dækket med Vingeteg. Til de andre Sider er Murene nye.

Bygningen bestaar af romansk Kor og Skib, et Taarn hvis nedre Del er fra romansk, den øvre Del fra gotisk Tid, samt to gotiske Tilbygninger: Sakristi ved Korets, Vaabehus ved Skibets Nordside.

Den *romanske Del* af Kirken er meget anselig og vistnok af høj Ælde, Begyndelsen af 1100'erne. Dens oprindelige Parti, Kor og Skib, er opført af raa og kløvet *Kamp* samt for en ikke ringe Del *Fraadsten*, særlig i Kirkens

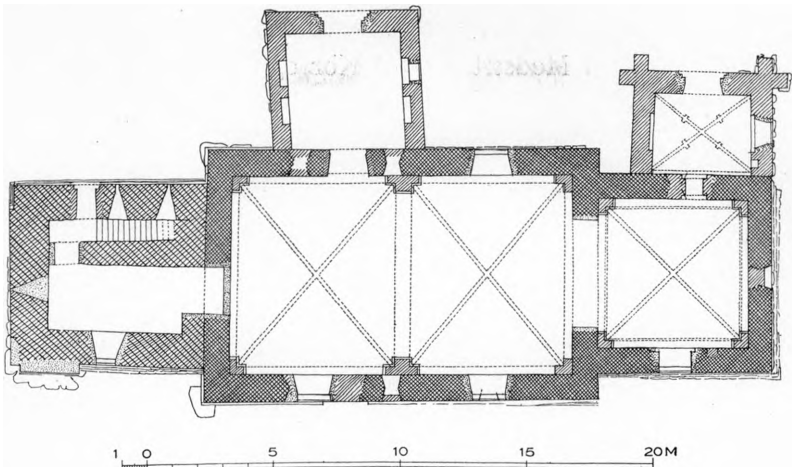


Fig. 2. Høve. Plan. 1:300. Maalt af Arne Nystrom 1928.

østre Del og her vistnok mest i de øvre Mures Inderside, hvor baade Fraad- og Kampestenene gennemgaaende er af meget lille Størrelse. Murværket iagttages bedst ved Taggavlne. I Vestgavlne findes korte Stykker med skraat- eller kantstillede Sten som i Eggeslevmagle (S. 777). I Triumfgavlens Vestside findes et Parti meget regelmæssigt Fraadstensmurværk med omhyggeligt tildannede Kvadre. Paa Hjørnerne tilhugne Kvadre. Murene hviler paa en raat formet Kampestens-Sokkel, Korets med tre, Skibets med to Afsatser. Skibets romanske Murhøjde er knap 5 m over Sokkelen, hvis oprindelige Højde kan anslaaes til o. 50 cm. Murbehandlingen viser udstrøgne, kvaderskaarne Fuger og derover dækkende Pudslag, udvendig af grov, men jævn Karakter, som endnu ses fra Tilbygningernes Loft. De indvendige Vægge har staaet hvidtede allerede inden Overhvælvningen; derimod ses ingen udvendig Hvidtning ældre end Tilbygningerne.

Af Skibets oprindelige Døre er Syddøren tilmuret og skelnes kun svagt, medens Norddøren er noget udvidet i senere Tid. Koret har haft et Vindue til hver af de tre frie Sider, Skibet tre i hver af Langmurene, de vestligste vest for Dørene. De er alle tilmurede, men kun Korets Sydvindue og Skibets østligste Nordvindue er helt forsvundne; det sidste var endnu bevaret (tilmuret), da Høyen i 1832 besøgte Kirken. Stikkene er paa de Steder, hvor Materialet er undersøgt (Korets Østvindue udvendig, Skibets mellemste Sydvindue indvendig), af kiledannede Fraadsten. Det sidstnævntes udvendige Buetop sidder o. 100 cm under den gotiske Gesims. Korvinduerne er o. 90 cm brede udvendig, Skibets o. 75 cm udvendig og indvendig. Den høje og vide, rundbuede Korbue er uden Kragbaand og sikkert udvidet i ny Tid. De tre glatte, romanske Gavle er alle smukt bevaret. I Skibets Østgavl ses et nu forstyrret Aashul fra Korets romanske Tag.

Taarnets Underdel er tilføjet allerede i romansk Tid (1100'erne) udelukkende af Kampesten, der her i Modsætning til Kor og Skib er tilhugne, dog kun i de ydre Mure; indvendig er Stenene raa eller kløvede; dets Sokkel er dannet af tre aftrappede Skifter af tildannede Kvadre. Mod Vest findes over Sokkelen en bred, flad Støttesten, der højere oppe forsvinder i Muren, maaske kun en Afretning af Muren. Skibets Vestgavl er forstærket ved en Paamuring samtidig med de andre Taarnmures Opførelse. Sydsiden af Taarnet er nu skalmuret med smaa Sten, og i det hele er de oprindelige Forhold stærkt forstyrrede ved senere Reparationer og Ommuringer. Anlægget er meget interessant og svarer til det bedre bevarede Taarn i Vallensved (Ø. Flakkebjerg Hrd.). Det underste Stokværk er ved en Øst—Vest gaaende Kampestensmur delt i to Rum, af hvilke det større, sydlige, oprindelig maa have staaet i Forbindelse med Skibet, omend den nu med smaa Sten tilmurede, o. 180 cm brede Arkade har en Rundbue, der ogsaa er muret af smaa Sten. Det nuværende Sydvindue i dette Rum er nyere, men i Vest skelnes en tilmuret, skydeskaarsagtig Glug med smal Lyssprække i ydre Murflugt og med skraa Smige indefter; den var i 1832 endnu aaben (Høyen). Det nordre Rum er Trapperum og har en ligeløbende Trappe med nyere Trin. Det faar Lys gennem to oprindelige, skydeskaarsagtige Glugger i Nordmuren, medens den fladbuede Indgangsdør sammesteds er fra gotisk Tid. Det vestligste Stykke af Skillemuren er nedbrudt og i det genopførte moderne Murstykke er en firkantet Dør, som nu forbinder de to Rum. Det maa antages, at der ogsaa oprindelig har været en Dør paa dette Sted, medens der ingen ydre Taarn-dør har været fra første Færd. Stokværket har nyt Bjælkeloft; en bevaret Rest længst mod Vest synes at vise, at Trapperummet oprindelig har haft Tøndehvælv. Ogsaa det søndre Rum har vistnok været overdækket af et Tøndehvælv ligesom i Vallensved. Det øvre, nu mellemste, Stokværk har i Vest et stærkt forhugget Vindue, der formentlig har været skydeskaarsagtigt som de øvrige.

Gotiske Omdannelser og Udvidelser. Kor og Skib er i første Halvdel af 1400'erne blevet overhvælvet med henholdsvis eet og to Krydshvælv, der svarer til det ældre Korhvælv i Nabokirken Eggeslevmagle. De har paa Skjoldbuerne og Skibets to Sten brede Mellemgjord Sokkelfremspring med rundet Overkant og ikke-omløbende Kragbaand med hulet Underkant og lille Rundstav langs Kappelkanterne; Ribberne løber af paa en lille afrundet Konsolsten; paa Oversiden er paamuret Topkvadrat og Helsten brede Overribber af Sten paa Kant; ogsaa forneden i Lommerne findes paamurede Forstærkninger. Hvælvene er høje og smukke, derimod er de øvrige gotiske Bygningsarbejder ved Kirken af meget simpel og interesseløs Art, et Indtryk som dog tildels skyldes det Forhold, at begge de nordre Udbygninger har ombyggede, glatte

Gavle og nye Døre. Kirken har ikke en eneste Blændingsgavl, og den ubetydelige gotiske Forhøjelse af de romanske Østgavle har heller ikke Kamtakker, men ligesom det forhøjede Taarn kun en enkelt Toptinde. *Sakristi* og *Vaabenhus* er begge af Munkesten paa Kampestenssyld. Sakristiet har paa hvert Hjørne to murede Støttestykker med Afsats. I det Indre en oprindelig Krydshvælving, der har Kvarststens Ribber med Tværsten; Oversiden er meget lidt indskaaret, uden Overribber. I Øst- og Vestvæggene flade, spidsbuede Blændinger, den østre med nyere Vindue. I samme Væg en lille Gemmeniche med tagformet Afdækning. Til Koret fører en fladbuet, falsat Dør, som nylig er genaabnet. I Vaabenhuset staar af oprindelige Enkeltheder kun to fladbuede Blændinger i hver af Sidevæggene. De murede Bænke herunder og de fire store Trin, der fører op til Skibets Dør, er ligesom Østvinduet, Indgangsdøren og Gavlen nyere.

Taarnets gotiske Overdel er ogsaa af Munkesten. Klokkestokværket har mod Syd, Vest og Nord fladbuede Glamhuller under spidsbuede Spejl. Indvendig sidder de i fladbuede Blændinger, medens der mod Øst, hvor Stokværket ikke er frit af Skibets Tag, mangler Glamhul og kun findes en større, spidsbuet Blænding i den indre Mur. Gavlene har i Stedet for Blændingsdekoration en enkelt fladbuet Aabning, den vestre falsat, den østre med spidsbuet Spejl, foroven en enkelt Toptinde. I 1668—69 underkastedes Taarnet en større Istandsættelse (Rgsk.).

Tagværket over baade Kor og Sakristi og tildels over Skibet er af middelalderlig Karakter, Egetømmer med bladede Forbindelser, øksehugne Numre. I enkelte Fag er de gamle Skraakryds bevaret. Tagværkerne i Taarn og Vaabenhus er nyere.

Fra nyeste Tid stammer de fire nuværende Vinduesfag i Skib og Kor, alle fladbuede og med Fals. Hele Kirken er hvidtet, med mørkt farvet Sokkel, og Tagene hængt med Tegl.

KALKMALERIER

I Skibets østre Hvælving blev 1884—85, i Koret 1925 og 1935 afdækket Kalkmalerier fra o. 1450—75, malet paa et tyndt Hvidtelag. Skibets Malerier, der undersøgtes af J. Kornerup, er overkalkede; Korhvelvet blev restaureret af E. Lind 1935.

Korhvelvet. I Nordkappen Indtoget i Jerusalem, i Østkappen Nadveren (Fig. 3), i Syd Gethsemane (Fig. 4), og i Vest Judaskysset. I Hvælvets Top en stor Roset; Kappefligene udfyldes med kraftige Rankeslyng. Skjold- og Gjordbuerne er paa Forsiden udmalede med store Akantusblade vikledede om en Stav, og de sideløbende Rundstave med Skraabaand. Ribberne har paa

Undersiden et fortløbende, stavsnoet Baand; paa Siderne Rankeslyng. I hver Kappe er malet Bladkrabber langs Rundstaven.

I *Skibets Østhvælv* var skildret Lidelseshistorien med to Billeder i hver Kappe: Hudflettelsen, Tornekroningen, Korsegangen, Korsfæstelsen, Nedtageisen af Korset, Gravlæggelsen, Opstandelsen og Nedfarten til Helvede. I Ribbekrydset var som i Koret en stor Roset, og i alle Kappefligene »har der været skildret Profeter og Spillemænd, der blæse paa Sækkepiber, tromme o. s. v.«³. Medens Kornerup om Farveanvendelsen i Østhvælvet kun bemærker, at Omridsene af Figurerne var malet med sort, viser Kormalierne især lys og mørk Dodenkop samt Mønje og grønt; alle gulligt virkende Farver er dekomponeret Mønje, der ogsaa fremtræder i brunsorte og helt sorte Toner⁴.

INVENTAR

Alterbord af Fyr, moderne, opstillet foran det smalle, af Flensborgersten murede Fodstykke for Altertavlen.

† *Alterbordsforside*, med Maleri paa Kridtgrund, forestillende Maria med Barnet i Solglans, Treenighedsgruppe og Johannes Døberen. Paa et Indskriftbaand over Marias Hoved stod: »Regina celi letare, alleluija. 1538« (»Glæd dig Himlens Dronning, Halleluja. 1538«). Paa et Baand over Johannes Døberen kunde skimtes: »Ecc[e] agnus« (»Se det Guds Lam«), og over alle Billederne: »Gloria tibi trinitas equalis una deitas amen« (»Ære være dig, Treenigheden, een lige Guddom, Amen«). Nedtaget 1896 og herefter delvis forsvundet; tre Brædder blev 1901 skænket til Nationalmuseet fra Holsteinborg⁵.

Altertavle (Fig. 5), i Høj-Renaissance, fra o. 1600, »renoveret« Aar 1700. Storstykket deles i tre lige store Felter ved korintiske Søjler med Prydbælter. Storingerne, der foroven ender i et Fuglehoved, forneden i en Fugleklo, som holder en Kugle, har Kasetteværk med Frugtklaser, Medailloner, Rosetter og Skjolde med Diademhoveder; et Baand langs Kanten har Medailloner, med Profilhoveder og Rosetter, og et trekantet Skjold med Kerubhoved. Topstykket, der hviler paa en over Storstykket udkragende Baldakin, har en firkantet Fylding flankeret af joniske Søjler, og kronet af en Trekantgavl med Kerubhoved. Topvingerne ender i Profilhoveder og har i et Baand langs Kanten Medailloner med Sol og Maane.

Ved Undersøgelsen og Istandsættelsen 1910 iagttoges, at Storsøjlernes Postamenter oprindelig havde haft malede religiøse Indskrifter paa Latin (med gyldne Versaler paa sort Kridtgrund), medens Storstykkets seks Felter havde haft lignende Indskrifter paa Dansk og Latin (med Fraktur eller Ver-



Fig. 3. Høve. Kalkmalerier. Korhælvets Østkappe (S. 793).

E. Lind 1935



E. Lind 1935

Fig. 4. Høve. Kalkmalerier. Korhælvets Sydkappe (S. 793).



H. M. 1913

Fig. 5. Høve. Altertavle (S. 794).



V. H. 1931

Fig. 6. Høve. Altertavlens nedre Midtfelt (S. 796).

salen). Indskriftene var stærkt afskallede, og man har derfor Aar 1700 istandsat og overmalet Tavlen. Herom oplyser en Indskrift, malet paa Storsøjlernes Postamenter, at: »Gud til Ære, Kircken til Prydelse hafver høyædle og velbaarne Fru Vibeke Juul, sl. Her Admiral Cristian Bielkes til Basnæs, ladet denne Tavle renovere Anno 1700, da Stiftamptmand var i Sædland høyædle og welb. Her Otto Krabe til Holmegaard etc., Biscop Doet. Henrich Borne-mand, Provost Mag. Niels Holgersøn Olivarius, Sogne Præst Hr Christen Lavridtzøn Drachardus«. I Fodstykkets tre Felter blev malet Fader Vor og Nadverordene paa Dansk og i Storstykkets seks Felter blev (ovenpaa de oprindelige Indskrifter) malet seks Malerier, 57 × 57 cm, med tilhørende danske og latinske Indskrifter, sidstnævnte paa Vers (Disticha). I nordre Felt forneden: Kristi Fødsel, med dansk Indskrift i Rammen under Billedet (Es. 9, 6), og over Billedet: »Bruta dabant cunas faciles tibi Maxime Princeps, Præbeat et cunas cor tibi, Christe, meum!« (»De Umælende gav Dig en bekvem Vugge, højeste Fyrste, maatte ogsaa mit Hjerte være en Vugge for Dig, Kristus!«). I søndre Felt forneden: Kristi Daab, med dansk Indskrift (Math. 28, 19) og latinsk: »Lympha rigat Christum Jordanis, Lympha salutis, Da modo baptismus sit mihi, Christe, meus!« (»Kristus vædes i Jordans Væld, Giv nu, at Frelsens Væld bliver min Daab, Kristus!«). I Midtfeltet forneden: Nadverens Indstiftelse (Fig. 6) med dansk Indskrift (Marc. 14, 22) og latinsk: »Coelestes epulas animæ dum porrigit, Hospes, Hospitium dignum, Christe, parato tibi!« (»Naar Du rækker Sjælen himmelsk Spise, Du (himmelske) Gæst, bered Dig da et værdigt Herberg, Kristus«). I nordre Felt foroven: Kristus i Gethsemane, og over Billedet: »Ecce Deus supplex, pro me suspiria fundis

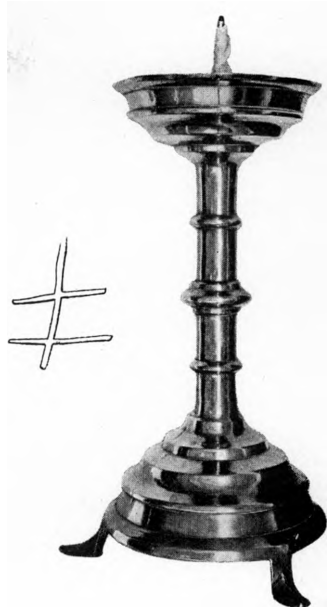
Devotis precibus da bona verba meis!« (»Se Gud i Bøn, for mig sukker Du, giv mine ydmyge Bønner gode Ord«); Indskriften er fejlfuldt opmalet. I Midtfeltet foroven: Korsfæstelsen og: »In medio pendes, Mediator summe, latronum, Latronum maculas ablue, Christe, nigras!«(»I Midten mellem to Røvere hænger Du, høje Formidler, aftvæt, Kristus, Røvernes sorte Synder«). I søndre Felt foroven: Opstandelsen og: »Mortern morte tua domuisti jam leo surgis, Emicat in membris vita beata tuis« (»Med Din Død har Du besejret Døden, nu rejser Du Dig som en Løve; i Dine Lemmer straalere det evige Liv«). De til de tre øvre Felter svarende danske Indskrifter (Lucas 12, 44, Johs. 1, 29 og Johs. 11, 25) staar paa Baldakinfrisen. I Topfeltet er malet Bielkes og Juuls Vaaben, »Hr CB FWJ« samt »Anno 1700«. Ved Istandsættelsen 1910 blev Overmalinger fra 1863 og 1840 fjernet, Indskrifter og Malerier fra 1700 bevaret, og Rammeværkets oprindelige brogede Staffering paa Kridtgrund udbedret og eftermalet⁶.

† *Fløjaltertavle*, gotisk, stod (o. 1670) i Sakristiet. I selve Alteret stod »et overmaade smukt forgyldt Billedskærerarbejde af en Biskop i hellig Dragt med Hue, Kappe og Stav.« Paa Fløjene var malet tre Billeder af S. Nicolaus' Legende: Tre Jomfruer, sovende i een Seng, ved hvis Fodende en Olding, medens S. Nicolaus træder ind ad Døren med en Guldklump i højre og en Bispestav i venstre Haand; tre Riddere i Fængsel; et Skib i Havsnød med S. Nicolaus⁷ (sml. Vigersted S. 488).

Altersølv. *Kalk*, 28 cm høj, fra o. 1710—20, med sekstunget Fod, fladtrykt Knop med to Gange seks graverede Blade; under Fodranden tre Stempler vistnok alle for J. Sørensen (Olrik 299—301). Glat *Disk*; Mestermærke vistnok for C. L. Linde (Olrik 321). *Oblatæske* (Fig. 11), fra 1714, rund, 9 cm i Tvm., med opdrevne Ranker paa Siden, og hvælvet Laag med Spejlmonogram (AGCE samt Aarstallet 1714) i en Bladrankekrans. Under Bunden tre Stempler, de to som paa Kalken, det tredje maaske C. Thorbjørnsen (Olrik 472). *Sygekalk*, med Vinbeholder og Oblatskrueprop, af kbh. Prøvesølv o. 1850.

Alterstager (Fig. 7), sengotiske, 42 cm høje, med tre Skaft-Ringe, af hvilke den midterste er profileret; tre flade Fødder. Den ene Stage har under Foden et 3,5 cm højt Støbermærke.

Font af Granit, romansk, af een Sten. Den cylindriske Kumme, 84 cm i



V. H. 1931

Fig. 7. Høve. Alterstage (S. 797).
Støbermærke 1:2.

Tvm., med svag Tovsnoning under Overkanten, er revnet; den sammenholdes foroven af et Jernbaand og er helt udfyldt med Cement; svær, tovsnoet Skaftvulst; Foden er skjult i Gulvet.

To nye *Fade*. †*Fad*, af Messing, med Adam og Eva ved Kundskabens Træ (nævnt 1883). *Kande* af Tin, stemplet: »James Dikon & Son 36«.

†*Korgitter*, brøstfældigt, formentlig fra Frederik III's Tid; nævnt 1883.

Korbuekrucifiks (Fig. 8), ungotisk, fra o. 1250—1300. Figuren er o. 100 cm høj, har lukkede Øjne, svagt bøjet Ploved med tilsat sengotisk Tornekrans; Lændeklædet naar næsten til Knæene. Korstræet har Glorieskive med ovale Fordybninger langs Kanten og ender i runde Felter med reliefskaarne Evangelist-Tegn (Fig. 10); paa Korsstammens øverste Del og paa Korsarmene er tilsat en sengotisk Rand af Korsblade (sml. Prædikestolen). Korsstammen har forneden en opadvendt Trekant (oprindelig). Under Egetræsmalingen spores gamle, men næppe oprindelige Farver. Krucifikset hang endnu i 1884 i Korbuen, men er nu anbragt paa Skibets Nordvæg.

Prædikestol (Fig. 9), i Ung-Renaissance fra o. 1575. De fire Fag adskilles ved Komposit-Søjler, hvis Skafter dækkes af Prydbælter og Akantusblade. Tre af Storfelternes rundbuede Portaler, med riflede Pilastre og Akantusblade i Buehjørnerne, indrammer symmetriske, reliefskaarne Bladranker og en Bladkrans, hvori et Kerubhoved; i det fjerde er der Kasette- og Planteværk; under Bueslagene er Reliefbuster, tre mandlige og een kvindelig, i Tidsdragter. Stolen er noget omsat. De øvre Smalfelter er lodret riflede, fra o. 1800. Paa de nedre Postamenter er fastsømmet fire gotiske Blade fra Krucifikset. Ny Underdel og ny Opgang. Den lille, samtidige Himmel har syvdelt Underside med profileret Rammeverk, samlet om en Midtplade med Kerubhoved; i en enkelt af Trekantgavlene et Diademhoved. Stol og Himmel er ege-malet.

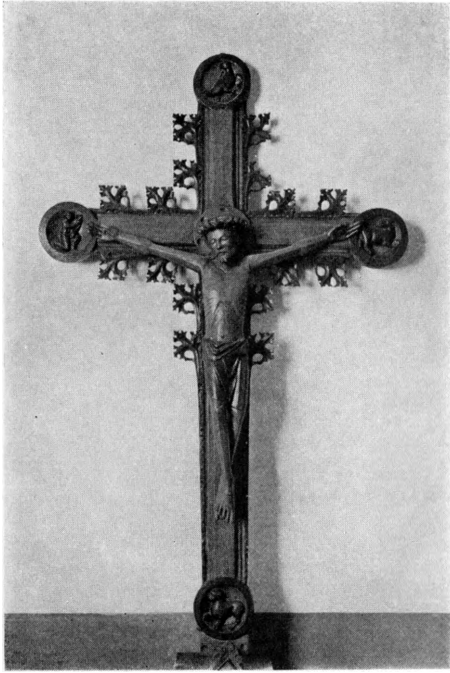
Stoleværket er nyt. †*Degnestol*, fra o. 1525, hvis Gavle havde gennembrudte Topstykker med gotiske Blade og Spir; paa den ene Gavle et tomt Skjold⁸. Nævnt 1884.

Pengeblok, af Eg, jernbeslaet, med skraa Overside; i Taarnets Materialrum.

Klokker. 1) 1616. Versaler mellem Korsblomstfrise og Guirlande med Rosetter: »Durch das Feir bin ich geflossen Gerg Wolf van Nerenberg und Tonnis Weis van Hamburg haben mich gegossen Anno Domini MDCXVI«. Under Indskriften er indstøbt en Firskilling, fra 1604, og en udslidt Mont. Paa Klokkens Side et Skjold, 8 cm højt, med Bomærke og Bogstaverne NN S. Tvm. 100 cm.

2) 1642. Versaler over en Frise med Bladslyng og Vaser: »Aus dem Fur flos ich Claves van Dam gos mich Anno 1642«. Tvm. 94 cm.

Klokkestol, af Eg, gammel, med indstemmede Tømmermærker.



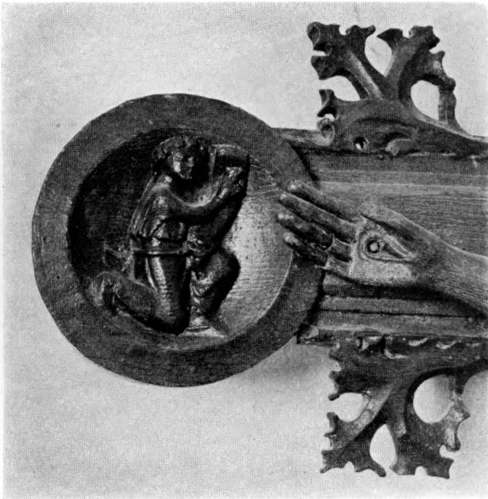
P. N. 1925

Fig. 8. Høve. Korbuekrucifiks (S. 798).



M. M. 1901

Fig. 9. Høve. Prædikestol (S. 798).



P. N. 1925

Fig. 10. Høve. Evangelisttegn (Matthæus') paa Korbuekrucifikset (S. 798).



V. H. 1931

Fig. 11. Høve. Oblatæske 1714 (S. 797).

Gravminde. Marmorplade over Peter Terkelsen Just, Præst for Høve og Flakkebjerg Menigheder i 32 Aar, født 2. Febr. 1774, død 31. Juli 1834. I Skibets Nordmur.

KILDER OG HENVISNINGER

Regnskaber 1661—72 (RA). — Kaldsbøger 1802—1921 (ved Embedet). — Præstendberetninger 1755 (NM), 1759 (LA). — Museumsindberetninger af J. B. Løffler 1884, Christen Borch og Hugo Matthiessen 1913. Kalkmaleriberetninger af J. Kernerup 1885, Poul Nørlund 1925, E. Rothe 1926, Restaureringsberetning af E. Lind 1935. Revideret af P. N. og V. H. 1931.

Høyens Notebog XII. 1832. S. 31 (NM). — Seyer Mahling Beyer: Topographie over Egitzlefmagle Sogn og Vester-Flakkebjerg Herreds Pastorater. 1820. S. 81 ff. H. F. Rørdam: Høve og Flakkebjerg Præstekald i det 16de Aarhundrede. Kirkehist. Saml. 3. R. II, 45—62.

¹ S. R. D. VII, 118. ² Danske Herregaarde ved 1920. I, 69 f. ³ J. Magnus-Petersen: Kalkmalerier. 1895. S. 126, Pl. XXXVII, 6. ⁴ E. Lind (Indberetning 1935) henviser til, at der i »Speculum humane salvationis«, Udg. 1448, findes et Billede af Kristi Indtog i Jerusalem, der i paafaldende Grad minder om den tilsvarende Fremstilling i Høve, saaledes at der er Mulighed for, at Høve-Maleren har benyttet det som Forbillede. ⁵ Høyen; Løffler 1884. ⁶ Indberetninger af M. Mackeprang 1906, af Ole Søndergaard 1910. ⁷ Resens Atlas (Uldall. Fol. 186. I, 44 f. Kgl. Bibl.). ⁸ Tegning hos Løffler 1884.

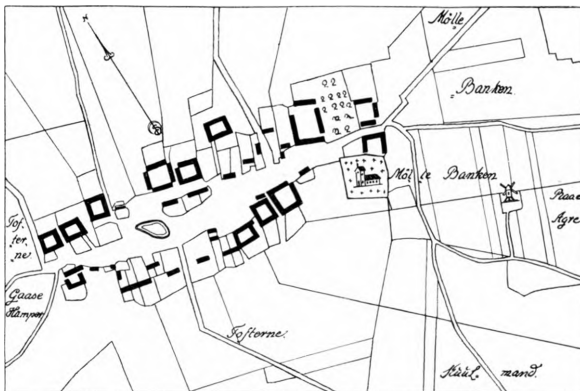


Fig. 12. Høve 1791.